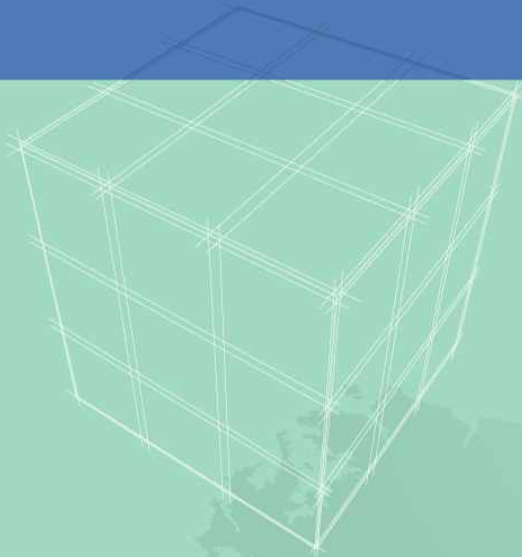


현안과제연구

# 기 조성된 공원에 대한 체계적인 관리매뉴얼 수립

연구수행 : 사공정희 · 오혜정



**CDI** 충남발전연구원

# 기 조성된 공원에 대한 체계적인 관리매뉴얼 수립

연구수행 : 사공정희 · 오혜정

## 목 차

I. 서론	3
II. 분야별 사례 고찰	4
1. 타분야 시민참여 및 활동 사례	4
2. 공원관리 분야 시민참여 및 활동 사례	14
III. 공원관리에의 시민참여 방향	15
1. 선행연구 고찰	15
2. 시민참여 및 활성화를 위한 기본방향	16
IV. 결론 및 제언	23

[참고문헌 및 사이트]

- 최근 행정기관뿐만 아니라 민간단체에서도 공원계획 및 관리에 있어서 시민참여를 확대시키려는 경향이 나타나고 있음.
- 이는 공원관리 참여의 경험을 통해 시민들의 역할을 새롭게 정립하고 공원녹지 정책에 대한 관심을 고조시키려는 목적이 전제되어 있다고 볼 수 있음
- 도시공원의 경우 면적의 증대와 함께 관리대상 면적도 증가하고 있으며 관리전문가의 부족, 예산축소, 다양한 정책 개발이 미흡, 시민의식의 미성숙 등으로 이용수요의 다양화와 공원이용의 활성화에 대응하기 위한 도시공원관리의 필요성은 더욱 중요시되고 있음.
- 이에 도시공원의 합리적인 관리를 위해서는 관리에 대한 공원이용의 주체인 시민의 의식전환이 필요하며 시민들이 주저함 없이 공원관리에 참여하는 적극적인 방안이 모색될 필요가 있음.
- 시민들의 공원관리 참여는 관리에 대한 효율화뿐만 아니라 주인의식과 애착심, 소속감을 얻게 해줌으로써 정신적인 만족감을 주며 시민의 공동체 의식, 시민의식의 성숙을 촉진시키며 공원이용시 안전하고 쾌적한 이용과 행정적 측면에서도 관리인력과 비용의 절감효과를 가져올 수 있음.
- 또한, 시민의 활발한 의견투입과 감시활동으로 정책과정에 변화를 가져올 수 있음.
- 이에 본 연구에서는 공원관리 분야에서 뿐만 아니라 타 분야의 시민참여 활동 및 제도 등에 대한 사례 등을 토대로 충남지역에 적용가능한 공원관리에의 시민참여 및 활성화를 위한 방향을 제시하고자 함

## II

## 분야별 사례 고찰

### 1. 타분야 시민참여 및 활동 사례

#### 1) 하천환경활동 사례

- 시민참여 및 민관 협력이 가장 활발하게 이루어지고 있는 하천환경활동 분야 사례를 살펴보면 다음과 같음

#### ■ 주체별

- 주민조직에 의한 활동 사례
  - 주민조직이 주체가 된 활동사례는 강의날대회 제출 사례를 기준으로 살펴보면 6회 대회까지 총 11건으로 전체 활동의 약 4.7% 수준임

<표 1> 주민조직 주도의 하천활동 주요 내용

참가단체	유역	활동명칭	주요 활동 내용
상동면수질개선 대책위원회	대포천	대포천 살리기 운동	이슈대응, 교육, 보전 생태계 복원
환경보호국민운동본부 화천군지회	파로호	파로호 살리기 운동	수질개선, 생태계 복원, 조사
자연보호 양평군협의회	남한강	팔당상수원 수질감시활동 및 환경교육활동 사례	수질개선, 생태계 복원, 교육, 조사
팔당상수원 주민감시연대	팔당호	팔당상수원 수질감시활동 및 환경교육활동 사례	수질개선, 생태계 복원, 조사, 교육
화명포럼	대천천	대천천! 그 아름다운 꿈의 실현을 위하여	자연형 하천만들기
두모리마을	등동천	정기적인 하천정화활동 및 친환경 농업	정화, 농업
충북 옥천군 옥천면 석호리	대청호	홍수기나 장마기 후 하천 정화활동 및 친환경농업을 통한 수질보전 활동	정화, 농업
안골노인복지회관	아중천	하늘빛아중천지킴이(1,3세대)	수질보전, 정화활동, 환경교육
평화호수살리기 주민모임	지시제	주민참여와 지역공동체 형성	수질보전, 생태계복원, 자연형 습지만들기, 환경교육
전주시 주부환경감시단	전주천	전주천 쉬리는 주부들이 지킨다	수질보전, 정화활동
양재천 사랑 환경지킴이	양재천	물소리 선율과 음악이 흐르는 양재천에 미래세대가 놀아요!	수질보전, 정화활동, 환경교육, 동식물모니터링

## ○ 학교의 참여 사례

- 학교의 참여 사례는 전체의 4.7%인 11건에 불과하지만, 최근 들어 적극적으로 참여하고 있어 앞으로 더욱 폭넓은 활동들이 전개될 것임

**<표 2> 학교의 참여사례와 주요 활동**

발표단체	하천명	활동명	주요내용
전주 코끼리 유치원	만경강	발원지에서 하구언까지, 만경강 따라 걷기	탐사, 교육
덕치초등학교	섬진강	자연은 우리들 친구	수질보전, 정화활동, 조사연구, 환경교육
성남매송초등학교 환경봉사대	운중천	매송환경봉사대와 같이 하는 학교 환경 바꾸기	조사연구, 환경교육
이리여고-환경과 생명을 지키는 학생들의 모임	만경강	생물지수를 이용한 수질오염판정 및 수서곤충도감 작성	조사연구, 환경교육
이우학교 환경동아리 '살터'	동막천	5살터울 막내동생	수질보전, 정화활동, 조사연구, 환경교육, 네트워크 구축
숫내지킴이 청소년단	탄천	숫내지킴이단의 탄천 생태탐사 및 생태지도 제작 활동	하천생태탐사대회 참여
환경과 생명을 지키는 학생들의 모임	만경강	생물지수를 이용한 수질오염판정 및 수서곤충도감 작성	조사연구, 환경교육
전북대학교 하천생물연구회	전주천	쉬리가 사는 전주천	조사연구, 학술문화제
동덕여자대학교 소모임 환경지기	정릉천	성북어린이 환경학교	교육
성남시환경교육 교사모임	탄천	하천탐사를 통한 청소년 물사랑 실천	수질보전, 정화활동, 조사연구, 환경교육, 네트워크 구축

## ○ 행정기관의 사례

- 행정기관 주도의 사례는 전체의 6%인 14건임.1) 추진 단위는 지방국토관리청, 시·도, 시·군·구 등 다양함
- 각종 하천환경정비사업, 생태하천복원사업, 하천살리기 사업, 자연형하천 정화사업 등 각종 사업이 이에 해당함

1) 행정기관의 참여사례는 강의 날 대회 자료집에 구체적인 활동 내용이 포함되어 있는 4회 대회와 5회 대회에서 발표된 사례만을 포함하였음. 강의 날 대회에서 행정기관의 사례들은 꾸준히 발표되고 있음.

○ 행정과 시민단체가 협력하여 활동한 사례

- 행정과 시민단체가 협력한 사례는 총 21건으로 전체의 9.1%에 달함.  
이러한 사례들을 보면 하천활동을 위한 민관 협력기구가 설치되어 있는 경우가 많음

<표 3> 행정과 시민단체의 협력 사례

발표단체	하천명	활동명	주요내용
탐진강살리기시민운동본부-전남도청	탐진강	탐진강 생태문화 탐사	수질보전, 정화활동, 환경교육
성남의제21 실천협의회	야탑천	불투수층 건어내기를 통한 생태연못 조성 및 환경교육센터 운영	생태계복원, 환경교육
만경강생태하천가꾸기민관학협의회	만경강	시민과 함께하는 만경강생태경관지정운동	정화활동, 조사연구, 환경교육
대청호보전운동본부	금강	유역공동체 실현을 위한 거버넌스의 첫 번째 실험	수질보전, 정화활동, 조사연구, 환경교육, 네트워크 구축
시민행동 21	전주천	전주천 자연형하천조성공사 및 하천생태체험교실 활성화	교육, 생태계 복원
하천사랑운동	금강하구	금강하구 갈대밭 습지보전을 위한 민관 공동 노력의 성과	개발이슈 대응, 생태계복원, 하천정비
푸른울산21 환경위원회	태화강	다시 찾은 태화강 이제부터 시작이다	수질보전, 정화활동, 개발이슈 대응, 생태계복원, 하천정비, 조사연구, 환경교육, 네트워크 구축
푸른진주시민위원회	남강	남강 친자연형 하천조성	복원, 정화
수원시청, 수원시하천살리기시민네트워크	수원천 등	수원시하천살리기시민네트워크운영	정화, 조사, 연구
안양천수질개선대책협의회	안양천	안양천수질개선대책협의회 안양천살리기 사업 공동추진	복원정비, 네트워크
주암호보전협의회	주암호	주암호 생태습지원 조성사업	수질정화, 생태습지원 조성제안
인천광역시 하천살리기추진단	장수천 등	민관 파트너십에 의한 살아 숨쉬는 하천살리기	자연형하천만들기, 하천문화발굴, 환경교육
부산하천살리기시민운동본부	부산	민관 협치를 통한 부산하천 살리기	생태계복원, 하천정비, 환경교육, 네트워크 구축

## ■ 활동목적별

### ○ 정책 대응 및 정책 참여

- 정책 참여 프로그램은 행정기관의 하천복원 시책에 참여하는 활동이라고 할 수 있으며, 내용별로는 하천복원 정책에 대한 제언과 비판, 하천복원 활동에의 참여 등으로 구분할 수 있음

<표 4> 정책대응 및 정책참여 사례

유형	발표단체	하천명	활동명	주요내용	활동주체
자발적협약	상동면수질개선포럼위원회	대포천	대포천 살리기운동	이슈대응, 교육, 보전 생태계 복원	주민조직
민관협의회	만경강생태하천가꾸기민관학협의회	만경강	만경강 생태하천가꾸기사업	자연형하천만들기	행정/ 시민단체/연구기관
	인천광역시하천살리기추진단	장수천	민관 파트너십에 의한 살아숨쉬는 하천살리기	자연형하천만들기, 하천문화발굴, 환경교육	행정/ 시민단체/연구기관
	부산하천살리기시민운동본부	부산	민관 협치를 통한 부산하천살리기	개발이슈 대응, 생태계복원, 하천정비, 환경교육, 네트워크 구축	행정/ 시민단체/연구기관
	푸른울산21환경위원회	태화강	다시 찾은 태화강 이제부터 시작이다	수질보전, 정화활동, 개발이슈 대응, 생태계복원, 조사연구, 환경교육	행정/ 시민단체/연구기관

- 사례 1 : 인천하천살리기추진단의 하천테마 결정 및 하천계획 공동결정
  - 인천광역시는 물 거버넌스가 구축되도록 민·관이 참여한 「하천살리기추진단」을 구성하고 민·관 합동 사무국을 운영 중. 하천별로 네트워크가 구축(4개 하천네트워크 115개 시민사회단체 참여)되어 시민들의 관심을 불러일으키고 하천살리기 운동의 실천을 유도하고 있음.
  - 또한 「인천광역시하천살리기추진단구성및운영조례」를 제정하여 민·관 협력의 토대를 마련하고, 건설교통국과 환경녹지국으로 분산되어 있던 제반 하천업무를 환경녹지국으로 일원화(치수, 수질관리, 생태하천조성 및 관리업무를 통합)하여 자연형 하천조성사업의 효율적 추진체제를 마련하였음.

## ■ 사례 2 : 전주생태하천협의회

- 초기 전주천의 '공원화사업계획' 설계의 결함을 지적한 NGO들의 의견을 전주시가 적극적으로 받아들이고 결성된 '전주천 자연형 하천조성 민관공동협의회'를 통한 전체적인 설계변경은 생태복원이 우선 고려된 자연형 하천조성사업으로 성공적으로 추진되었음.
- 2007년 결성된 전주생태하천협의회는 전주천의 미래와 가치를 계획하고 논의되고 있음.
- 현재 주무부서인 하천관리계(재난안전관리과)와 공동으로 협의회의 사무국 역할을 맡고 있으며, 2008년도의 경우 별도 사업비 5천만원을 확보하는 등 활동과 논의를 수렴하는 주체로서의 기능을 마련하였음.
- 전주의제21는 전주시의 하천 행정과 NGO의 입장을 종합하고 생태하천으로의 전주천을 만들기 위한 노력을 포함하여 다양한 시민교육과 모니터링을 추진하여 민관거버넌스의 모범적 사례를 마련했다고 할 수 있음.
- 기존의 지자체 입장을 대변하고 미흡한 주민참여방안을 지닌 의제21의 한계를 극복한 사례로 볼 수 있음

## ○ 하천환경교육

- 교육관련 프로그램은 주민참여형 하천 활동 중에서 가장 다양하고, 폭넓게 진행되고 있는 분야. 교육관련 프로그램을 주체별로 보면 시민단체와 학교, 자발적인 주민모임 등으로 구분될 수 있으며, 행정기관에서 직접 수행하는 교육프로그램은 없었음.
- 교육의 대상을 기준으로 보면, 일반 주민을 위한 프로그램, 학생과 청소년 프로그램, 하천 안내원이나 감시원 양성을 위한 프로그램 등으로 구분이 가능함.
- 교육의 내용은 하천에 대한 홍보를 위한 프로그램, 하천 체험 프로그램(도보답사, 체험 등), 하천복원 활동에 대한 교육 프로그램, 모니터링과 조사를 위한 교육 프로그램, 하천과 관련된 문화활동 프로그램(영상제, 벽화그리기 등) 등으로 구분할 수 있음



**<표 5> 하천환경교육 사례**

유형	발표단체	하천명	활동명	주요내용
도보 답사	하천사랑운동 / 공주청소년 자원봉사센터	금강	금강유역 청소년 하나되 는 답사길(발원지~하구)	환경교육, 상중하류 주민 연대, 탐사, 체험, 교육
	순천YMCA	주암호	산넘고 물건너 주암호 300 리길 "제1회 생명의 물길 답사 청소년 대장정"	교육, 탐사, 체험
청소년 학습	숫내지킴이 청소년단	탄천	숫내서당	교육, 연구
	이우학교 환경동아리 '살터'	동막천	5살터울 막내동생	수질보전, 정화활동, 조사 연구, 환경교육
안내자 교육	굴포천살리기 시민모임	굴포천	하천지기 및 안내자 양성 을 위한 하천생태학교	환경교육
	온천천 네트워크	온천천	온천천 마스터플래너 양 성과 활동 프로그램	
교육을 통한 감각형성	시민행동21	전주천	쉬리와 함께 떠나는 전주 천 생태문화 지도, 가이 드북 제작 및 교육	수질보전, 정화활동, 조사 연구, 환경교육, 네트워크 구축
생태 학습장 조성	분당환경 시민의모임	야탑천	맹산반딧불이 자연학교 환경교육 활동을 통한 습 지 보전활동	보전, 생태계복원, 환경교 육
	마창환경운동 연합	봉암천	봉암갯벌 복원운동 - 시 민이 만들어가는 생태공 원	개발대응, 생태계복원, 환 경교육, 하천문화활동
빗물 교육	건강한 도림천을 만드는 주민모임	도림천	빗물사랑, 도림천 생태학 교, 생태탐사단, 도림천지 킴이, 청소년 하천환경교 육, 주민자치센터 환경 교실	수질보전 정화활동, 환경 교육, 네트워크 구축
교재 개발	광주환경운동 연합	광주천	웃으며 걸을 수 있는 광 주천 만들기	하천문화발굴/환경교육/ 기타
홍보	주암호 보전협의회	주암호	더불어 살아가는 너와나, 그리고 주암호!	정화, 교육
대규모 환경교육	만경강생태하 천가꾸기민관 학협의회	만경강	만경강알리기 체험교육	파트너쉽

■ 사례 1 : 온천천네트워크의 온천천 생태가이드 양성 학교

- 매년 1천명 이상 온천천 체험교육을 진행하고 있으나 소수의 전문가와 활동가가 모든 교육을 진행하기에는 벅찬 현실이기에 온천천 자연체험교육 프로그램을 기획하고 진행할 수환경해설사 양성을 목적으로 함.
- 또한 주민 스스로 참여하여 수질·수량·정비사업 이후 생태계 천이과정에 대한 모니터링을 진행할 수 있도록 도움.
- 온천천 생태가이드 양성을 위한 아카데미는 온천천의 자연생태, 역사문화에 국한되는 것이 아니라 수질, 숲체험, 야생화 학교, 곤충학교, 습지와 새, 창작학교, 자연놀이, 부산의 환경 개론 등 다양한 프로그램을 이론교육, 현장교육을 통해 온천천만이 아니라 부산 전역의 자연생태 안내자로서 역할을 할 수 있을 것임.
- 3개월에 걸쳐 부산의 산, 숲, 계곡, 지천, 하구, 습지 등의 현장에서 14강좌를 진행하였으며, 모든 강좌 과정을 마친 후 수료증을 발급하여 양성과정 후 생태지도자, 모니터링 활동이 가능하도록 하였음.
- 기초과정을 거친 후 이후 2년간의 계속된 심화과정과 자원봉사, 보조교사, 전문교사를 거쳐 모니터링과 프로그램을 개발할 수 있도록 지속적이고 단계적인 프로그램을 마련함.

■ 사례 2 : 분당 맹산 반딧불이 자연학교

- ‘분당 환경 시민의 모임’이 주최가 된 맹산 반딧불이 자연학교와 내셔널트러스트 운동은 시민참여형 지역환경운동의 사례로 꼽힘.

○ 조사, 모니터링, 감시

- 하천환경활동의 구체적인 내용 면에서 조사, 모니터링, 감시 프로그램은 빈번하게 시행되고 있는 프로그램임.

○ 문화, 공동체 만들기

- 최근 하천의 수질과 생태계를 살리고 접근성을 높이고 복개된 곳을 다시 뜯어내 복원하는 과정을 거치면서 하천을 매개로 새로운 지역문화와 공동체를 다시 만들어내려는 노력이 진행되고 있음.
- 행정기관이 주도하는 대규모 이벤트성 행사에 그치거나 하천 자체를 넘어 지역의 다양한 문제까지 확장되지 못하는 경우도 많지만, 온천천 문화축제, 도림천 영상제, 삼천 갯강놀이축제, 태화강전국수영대회 등

지역주민들의 참여를 기반으로 다양한 주제와 문제들을 포함하는 사례들도 등장하고 있음

<표 6> 조사, 모니터링, 감시 프로그램 사례

유형	발표단체	하천명	활동명	주요내용
감시단 및 환경신고센터	진주 환경운동연합	덕천강, 양천강	남강 오염원 조사 및 오염행위감시활동	수질보전
탐사	분당환경 시민의모임	탄천	분당우·오수관 탐사	조사
	숫내지킴이 청소년단	탄천	숫내지킴이단의 탄천 생태탐사 및 생태지도 제작 활동	하천 생태 탐사대회 참여
	백양산동천사랑시민모임	동천	물고기가 돌아오는 아름다운 동천만들기	조사연구/환경교육/네트워크 구축
주민참여형 조사	충북 환경운동연합	금강	주민참여형 금강하천조사 활동 체계구축	보전, 조사
생물이용 생태 모니터링	전북대학교 하천생물연구회	전주천	쉬리가 사는 전주천	조사연구, 학술문화제
	굴포천 살리기 시민모임	굴포천	엄마와 함께 굴포천 맹꽁이 모니터링	생태계복원하천정비/조사연구/환경체험교육
	이리여고	만경강	생물지수를 이용한 수질 오염판정 및 수서곤충도감 작성	조사연구, 환경교육
생태지도	시민행동21	전주천	더불어 사는 하천생태체험 교실	환경교육
어메니티, 자원 조사	100만평 문화공원조성 범시민협의회	서낙동강	혼적, 생명, 풍경, 소리. 감성으로 찾아내는 서낙동강의 미래	수질보전, 정화활동, 조사연구, 환경교육
평가지표 개발 및 모니터링	하천연구센터	부산	부산 하천 및 환경에 대한 지표, 비오톱, 수변, 수질조사 및 탐사활동	조사, 연구
	수원시청, 수원시하천살리기시민네트워크	수원천 등	수원시하천살리기 시민네트워크운영	정화, 조사, 연구

## 2) 기타 시민참여 제도 및 활동 우수사례

### ○ 시민단체 수질정화활동(의왕시)

#### ■ 활동사항

- 해병전우회, 1사1하천 정화활동 등 시민단체의 수질정화활동 시행
- 민간단체 정화활동 지원 강화
- 호소 연중 정화활동(왕송·백운호)

#### ■ 추진방침

- 호소수변의 폐기물투기 및 상시 수거활동 강화
- 시민, 단체, 학생 등 자원봉사 적극참여 유도 및 인센티브 부여

#### ■ 세부 추진계획

##### ① 활동주기

- 정기 봉사활동 : 주1회
- 수시·특별활동 : 국토대청결운동 및 장마철 등 활동 강화

##### ② 자원봉사자 모집

- 시민·사회단체 : 공문발송 및 인터넷 모집
- 학생·청소년 : 자원봉사센터 및 학교, 환경단체(그린기후학교)  
⇒ 월별 일정표 작성, 봉사활동 입학사정관계 반영토록 사전협의
- ※ 의무적 봉사단체 : 의왕시 해병대전우회(평시 및 공휴일 상시활동)

##### ③ 운영방법

- 시민·사회단체 : 참여희망일 선정 배정(일정표 인터넷 발표)
- 학생·청소년 : 그린기후학교 월별 테마프로그램과 연계 운영

##### ④ 봉사활동 인센티브 지원

- 호소내 조류·생태탐사 : 탐사보트 지원(해병대 전우회)
- 환경전문가 초청 : 중앙부처 및 환경관계 연구기관 협조  
※ 초청기관 : 환경부, 한국환경공단, 팔당수질개선본부, 한강유역환경청, 경기개발연구원, 경기도보건환경연구원, 대기환경유역청
- 입학 사정관계 반영 협조 : 참가자 전원 학교 통보  
⇒ 해당학교에 봉사활동 및 테마교육내용 함께 통보

##### ⑤ 상시 정화활동 강화

- 호소내 부유폐기물 수거활동
- 호소유역 폐기물 관리

■ 기대효과

- 호소경관관리에 시민, 단체, 학생 스스로 봉사활동에 참여함으로 인해 소통과 협동의 감성적 시민의식 공유
- 테마를 가미한 학생의 자원봉사활동으로 입학사정관제에 실질적인 인센티브 제공

○ 명예환경감시원(환경청)

- 사회 각계각층 및 지역사회의 명망있는 시민과 자연생태계보전지역, 환경오염우심지역 등의 주민을 참여시켜 민간주도의 환경 범국민운동이 전개되도록 분위기 확산
- 명예환경감시원 위촉 및 운영, 교육 및 활동지원 등의 제도화(지침 마련 등)

○ 청락환경운동본부 중앙회(인천시)

- 인천지역환경지킴이, 그린과수꾼 역할(일반 및 청소년 회원 4,000여 명)
- 산하에 청학환경운동인천본부, 청학청소년육성협의회, 청학해양환경봉사단, 맑은소리청소년문화사업단, 아리랑청소년자원봉사단, 자연의소리예술단 등 6개의 비영리단체 소속
- 또한 각 회원들이 이들 단체에서 가족봉사대, 부녀봉사대, 기동순찰대, 해양순찰대, 학생봉사단으로 소속되 환경보전 및 감시활동 전개

○ 10년 후 우리동네 상상프로젝트(순천시)

- 도로변 꽃길 조성, 담장허물기, 변화 그리기, 마을지도 만들기 등 주민 주도형 활동 전개

○ 어업인 환경정화 활동(홍천군)

- 어업인 스스로 공동체 결성, 어장 휴식년제 및 불법어업방지 등에 관한 자율규정 실천

○ 수중정화활동(부산시)

- 부산해경, 어촌계, 대학, 일반인 등 학생 및 스쿠버 동호인 등이 참여하여 활동

○ 해수욕장시민참여관리제도(전국 16개 해수욕장 - 충남 보령 대천 포함)

- 해수욕장 시민참여관리제도(Beach Adopt Program) : 해수욕장을 입양한 자식처럼 소중하게 관리한다는 의미로 지역주민, 단체, 기업 등이

지자체와 협약을 체결하고 연중 해수욕장 청소 및 관리 등의 활동을 수행하고, 참여기업 및 단체에는 일정 범위의 홍보활동 허용하는 제도

## 2. 공원관리 분야 시민참여 및 활동사례

- 공원관리 분야의 시민참여 사례는 1993년 지바자치제도의 실시 이후 꾸준히 진행되어 왔으나 대부분 자원봉사자 모집 등 단편적인 제도에 그치고 있는 것이 현실임
- 그러나 최근 각종 공원관리 프로그램, 교육, 시민참여 홍보활동 등 점차 제도화 되어가는 추세를 보이고 있으며 이에 대한 우수 사례 및 활발하게 활동을 지속하고 있는 자치단체의 사례는 아래와 같음
- 공원관리 자원활동자 모집(시흥시)
  - 프로그램 : 공원프로그램 운영
  - 공원관리 : 공원질서 유지, 시설물 상태 점검, 환경미화 등
- 어린이공원 관리 자원봉사자 모집(수원시)
  - 어린이공원 쓰레기 청소 정기실시, 공원내 시설물 점검·보수, 녹지대·수목관리 등
- 기업 및 시민이 함께하는 공원관리 - 자원봉사 모집(서울시 남산 등)
  - 공원의 산책로와 화단을 지정 구역화하여 정기적인 공원관리, 환경정화 활동, 위해식물 제거, 시설 정비 등
  - 어린이, 청소년 대상 : 공원의 생태와 역사에 대해 해설하는 공원이용 프로그램 '남산지킴이 프로젝트' 진행
  - 효과 - 인건비 절감 및 시민들의 자부심과 자긍심을 향상
- 숲 및 공원관리(서울시)
  - 서울 숲은 그린트러스트를 통한 시민기증 나무심기 행사를 추진하였으며, 공원 운영의 경우 프로그램 운영 및 홍보 등을 하고 있음
  - 또한 개인이나 단체로 참여할 수 있는 서울 숲 지킴이(생태가이드), 서울 숲 가꿈이(정원사), 서울 숲 도우미, 서울 숲 알림이 등의 프로그램이 있음
  - 서울 숲사랑 모임 운영 : 서울숲을 더욱 아름답고 건강하게 가꾸기 위해 만들어진 시민모임

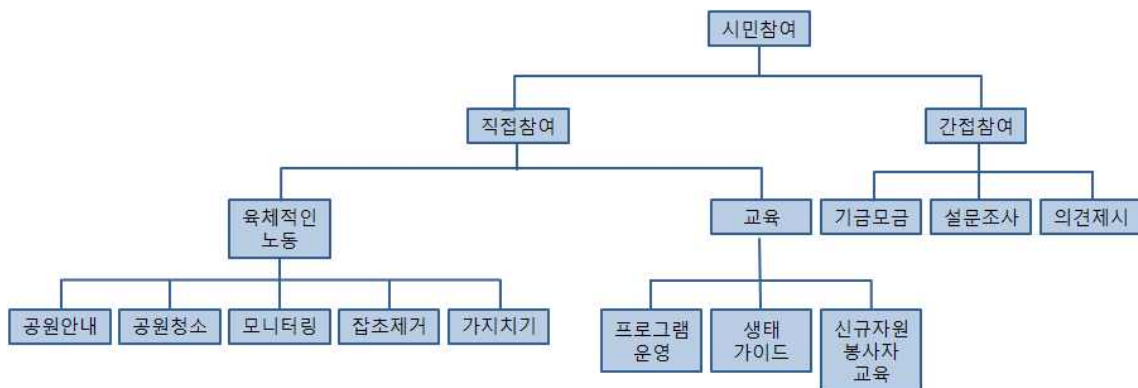
## 1. 선행연구 고찰

- 공원관리분야의 시민참여에 관한 연구는 1993년 지방자치제도의 실시 이후 더욱 활발하게 이루어지고 있으며 주고 설문조사를 통한 활성화방안 연구가 주를 이루고 있음
- 김미나 외 3인(2009)는 시민참여에 대한 관리자의 인식과 공원이용자의 인식을 조사한 결과 시민들의 참여를 유도하기 위한 필요사항은 시민들의 의식개선, TV, 신문 등 대중 홍보매체를 통한 적극적인 홍보활동, 시민참여 제도 마련, 공무원들의 시민참여 필요성에 대한 인식전환, 재정적, 행정적 지원 등으로 나타났으며 시민이 참여하여 관리하는 경우 분야별로 어느 정도의 기본적인 교육이 이루어져야 하며 체계적인 교육시스템의 필요성을 강조하였음
- 하혜경(2005)은 우리나라 공원녹지행정에 있어서 주민참여가 활성화되기 위해서는 주민참여유형이 주체(주민, 시민단체, 행정기관)-제도(제도적직접)-단계(정책계획)의 방향으로 개선되어야 한다고 하였음
- 김용근(2002)은 장소귀속감에 따른 주민참여의식 연구에서 장소귀속감이 높을수록 참여가 용이한 활동에 대하여 참여의사가 높은 것으로 나타났고, 주민참여의 저해요인으로는 귀속감이 아닌 다른 이유들로 나타나 공원관리에 있어서 장소귀속감은 주민참여의 충분조건이 아니지만 필요조건이라고 하였음
- 경남발전연구원(2000)은 시민이 공원녹지의 조성·운영·관리에 참여할 수 있는 방안으로 시민 나무 한그루 갖기·관리운동과 기념식수공원 조성을 제안하고 자원봉사를 활용하는 방안을 제시하였음
- 박운주(1993)는 도시소공원 이용실태분석 및 이용활성화 방안 연구에서 소공원의 이용을 활성화하는 방안으로 지역주민단체와 협력하여 공원조성, 유지관리에 참여를 유도해야 한다고 하였음
- 김성진(1992)은 공원관리에 주민의식과 참여의식을 분석한 결과 도시공원 관리에 대한 지역주민의 관심을 유발할 수 있도록 녹화행사 등을 개

최하는 것과 주민이 쉽게 관리에 대해 건의할 수 있고 참여할 수 있도록 공원행정의 공개가 필요하다고 하였음

## 2. 시민참여 및 활성화를 위한 기본방향

- 각종 사례와 관련 연구를 토대로 공원관리에 있어 시민참여유도 및 활성화를 위한 기본방향을 제시하고자 함
- 실제로 도시공원관리에 시민이 참여할 수 있는 방법으로는 접근방법에 따라 직접참여와 간접참여로 구분할 수 있음. 직접참여는 공원 내 각종 업무에 직·간접적으로 참여하는 방법으로 공원 청소작업이나 잡초 제거 등을 포함해서 나무 가지치기, 모니터링 등에 이르기까지 육체적인 노동만 있는 것이 아니라 일정의 교육을 받은 후 생태가이드로서 활동하거나 프로그램을 운영하고 신규자원봉사자 교육 등의 활동을 말함.
- 공원관리에 있어서 간접참여는 소극적인 참여라 볼 수 있는데 설문조사나 주민공청회 기금모금참여, 공원관리에 대한 의견제시 등이 이에 해당함(그림 1)



[그림 1] 공원관리에 있어서 시민참여의 방법

- 더불어 주민참여형 관리가 활성화되기 위해서는 행정을 비롯한 다른 주체들과의 파트너십이 필수적이라 할 수 있음
- 이러한 관리가 체계적으로 이루어지기 위해 각종 관리 프로그램 개발이 필요하며 이에 대한 사항을 살펴보면 아래와 같음



## 1) 주민참여형 공원관리 프로그램 개발시 고려 요소

### ■ 적극적인 주민참여의 유도

- 각종 관리활동에 주민들이 더 활발하게 참여할 수 있도록 하기 위해서는 개인들의 참여 동기, 조직의 생성과 유지, 제도의 구축과 안정이라는 상이한 수준의 접근이 동시에 요구된다고 볼 수 있음
- 통상적으로 공유재 관리 및 활동에 참여할 때 주민들은 이기적인 동기보다는 공동체적인 동기를 우선시하는 경우가 많았음. 가까운 곳에 자연을 관찰할 수 있는 생태체험장이나 산책할 수 있는 공원이 생김으로써 일상적인 생활의 질이 높아지며 이에 따라 지역 및 마을의 매력이 높아지고 그만큼 지역의 발전가능성도 높아짐.
- 주민들은 여건이 비슷한 다른 마을이나 도시에 비해 더 나은 자연환경을 만들었다는 데에서 자부심을 얻기도 하므로 이런 점에서 볼 때 환경가치와 지역사회 발전에 잘 맞는 것으로 보이는 프로젝트에 주민들이 더 활발하게 참여할 것으로 예상할 수 있음
- 이에 각종 자연탐사, 환경교육, 문화행사, 어린이·청소년 관련 참여 및 교육 프로그램 개발 등을 통해 주민들의 관심과 새로운 가치지향을 유도하고, 각종 모니터링 활동 및 정책과정에 대한 감시를 통해 자치단체의 공원관리에 영향을 행사함으로써 주민참여의 실질적인 성과를 높이고, 공원관련 연구 활동과 다양한 관리활동 관련 단체들과의 연대를 통해 새로운 공원관리 패러다임과 이에 맞는 제도를 정착시키려는 노력 등이 필요할 것임

### ■ 전문가와 주민이 협력적 역할 모색

- 전문가와 주민이 각각의 역할을 모색하고 참여를 증진하기 위한 방안을 마련해야 하며 민관파트너십 형성을 위한 협력적 역할 모색이 필요함

## 2) 주민참여형 공원관리 프로그램

### ■ 정책참여 프로그램

- 최근 대중 참여의 확대 필요성이 많이 논의되고 있으므로 정책참여의 목표, 정책참여의 수준, 정책참여의 시기, 정책참여자의 유형, 정책 의제 등에 따라 사안마다 상이한 방식으로 프로그램을 시도할 수 있을 것임

**<표 7> 대중참여를 계획하기**

유형		상황분석 - 가장 좋은 정보와 아이디어를 여러곳에서 얻는다.	목표설정 - 그들이 지역사회에 바라는 것을 반영한다.	집행 - 프로젝트를 집행하고 갈등과 불신을 줄인다.
1단계	참여 필요성	대중은 지역지식과 창조적 생각을 정부기관과 공유	대중이 광범한 가치들을 대변	단체들이 프로젝트에 직접 영향 받음. 단체들은 집행과정에서 강한 역할을 함
2단계	참여 목표	특정 프로젝트와 연관된 정보와 창조성을 증가	대중의 가치를 의사결정에서 확인하고 반영	갈등 감소. 신뢰 형성, 의사결정 집행
3단계	누가 참여하나?	누구나. 사회경제그룹의 광범한 대표를 보장	관심있는 시민	이해관계 단체
	어떤 상호작용?	정보 공유. 양방향 교환. 시민은 기관이 하는 일을 듣고 기관은 시민이 계획에 대해 갖는 생각과 대안을 들음	숙의. 더 집중적인 교환을 강조. 논리적인 주장과 집단적 문제해결	숙의. 더 집중적인 교환을 강조. 논리적인 주장과 집단적 문제해결
	영향은 얼마나?	기여 정도에 따라	경쟁하는 가치들을 토론하고 논쟁함. 집합적 비전을 만들. 기관에 권고	영향 큼. 집행 책임에 대해 대중들 사이에 합의를 만들
	정부기관의 역할은?	높은 통제. 기관은 어떤 정보가 필요하고 어떻게 사용할지를 결정	중간정도의 통제. 기관은 공공연한 통제 없이 숙의가 발전하도록 허용	낮은 통제. 기관은 참여자의 동의를 뒷받침하는 기술 자원과 자원을 제공
4단계	대중참여 과정	의견제출, 여론조사, 공개회의, 비공식 협의, 공지 및 건의, 공청회	소그룹토론, 일련의 워크샵, 시민자문위원회, 시민배심원제, 중재, 협상	소그룹토론, 일련의 워크샵, 시민자문위원회, 시민배심원제, 중재, 협상
5단계	평가	더 좋은 정보가 더 좋은 결정에 기여하는가? 참여과정이 정보와 아이디어를 증가시키는가?	목표가 창출되었나? 갈등이 있었다면 해소되었나? 신뢰가 더 요구되었다면 신뢰가 증가했나?	의사결정이 집행되었는가? 갈등이 있었다면 해소되었는가? 신뢰가 더 요구되었다면 신뢰가 증가했나?

자료 : Beierle and Cayford

## ■ 공원과 관련 교육 프로그램

- 우리나라의 환경교육프로그램은 굉장히 다양해지면서 발전하고 있음. 주로 환경오염과 환경문제에 대한 정보 전달에 그쳤던 초기에 비해, 90년대 중반 이후로는 주로 청소년을 대상으로 한 자연탐사나 현장체험, 조사활동 등 체험과 감성을 중시하는 프로그램들이 많이 만들어지고 체험 환경교육을 위한 지침이 만들어짐<sup>2)</sup>.

2) 환경부, 2002, 체험환경교육의 이론과 실제(체험환경교육 지도서). 환경교육센터, 2003, 생각지기가 함께 하는 푸르미 유아환경교육. 환경교육센터, 2003, 국내외 사회환경교육 사례와 체험환경교육 프로그램 개발. 숲연구소, 체험환경교육을 생각하는 에벌레([www.ecoedu.net](http://www.ecoedu.net)). 한국환경교육학회, 2002, 민간 환경교육단체 프로그램 데이터베이스.

- 체험환경교육프로그램은 유아와 가족과 학교에 이르기까지 더 폭넓게 늘어남. 자연을 느끼고 즐겁게 놀면서 배울 수 있는 창의적인 프로그램도 꾸준히 만들어짐.
- 특정 주제로 체험환경교육을 진행하고 보급하는 단체도 증가하고 다양한 교육프로그램을 함께 모아서 정리하려는 노력도 진행됨. 공원의 생태와 역사에 대해 해설하는 공원이용 프로그램, 생태계·환경조사 등의 프로그램은 체험을 넘어 지역문화나 정책참여와 연결되는 프로그램들임.
- 지역의 환경 현안을 중심으로 지역사회단체, 학교, 자치단체 등이 협력하고 역할을 나누어 진행. 인터넷 사용이 크게 증가하면서 인터넷을 활용한 교육프로그램도 나타나고 있음
- 이처럼 교육 분야에서는 체험 교육, 지킴이 교육, 안내자 양성 교육, 마스터플래너 양성 교육 등 이미 다양한 형태와 수준의 교육프로그램이 진행되고 있음.
- 이에 따라 공원관리 분야에서도 각종 창의적인 교육 프로그램 마련이 필요할 것임. 다음은 교육 프로그램을 준비할 때 고려해야 하는 요소들을 정리한 것임

**<표 8> 교육 프로그램을 위해 고려해야 할 요소들**

기준	질문	분류
목표	왜 진행하나?	<ul style="list-style-type: none"> <li>▪ 하천보전에 대한 관심 확산</li> <li>▪ 하천보전활동의 주체 발굴</li> <li>▪ 하천보전활동 관련 기술 습득</li> <li>▪ 하천 관련 정책참여 지원</li> </ul>
교육 참여자	누가 참여하나?	<ul style="list-style-type: none"> <li>▪ 어린이 ▪ 청소년 ▪ 대학생 ▪ 주민 ▪ 노인</li> <li>▪ 지킴이 ▪ 생태안내자 ▪ 마스터플래너</li> </ul>
교육내용과 방식	무엇을 어떻게 교육하나?	<ul style="list-style-type: none"> <li>▪ 탐사 ▪ 체험 ▪ 조사 ▪ 독서모임 ▪ 환경논술 ▪ 모니터링</li> <li>▪ 기술 ▪ 정책참여기법 ▪ 모의 정책참여</li> </ul>
교육 성과	무엇을 얻었는가?	<ul style="list-style-type: none"> <li>▪ 생태독해력 ▪ 심미적 감상과 창의성</li> <li>▪ 의사소통과 협력 ▪ 정보관리 ▪ 책임감</li> <li>▪ 개인적 삶의 기술</li> </ul>

■ 사례 : 텍사스 오스틴의 Watershed Outreach와 Education Programs

- 오스틴 시의 교육 프로그램은 독특하고 다양해서 현명한 정원 가꾸기에서부터 학교 및 지역사회 프로그램에 이름.
- 예를 들면, 우수 outreach 노력은 학교와 캠프 프로그램, 유역 웹사이트, 2개 언어로 쓰인 지도와 소책자, 우수 배출 점수, 유역 청소, 시민 모니터링

등을 포함하고 있음. 시는 지역 주민들이 좋은 유역 관리자가 될 수 있도록 서비스에 대한 접근이 쉽도록 만들었음.

- 위해폐기물과 재활용품 수집, 정기적인 쓰레기 수거, 애완동물 폐기물 수거소, 할인된 퇴비, 사용 후 기름 수거 등을 예로 들 수 있음.
- 덧붙여 프로그램들은 정기적으로 평가되었고 가장 많은 사람들이 볼 수 있도록 수정

■ 사례 : 독일 프라이부르크시 환경단체 '분트'의 환경센터

- 독일 최대의 환경보호단체인 '분트'는 아이들이 놀면서 환경을 배우고 자연을 사랑하도록 다양한 생활 속 실천활동을 지원하는 환경교육을 실시. 소비자연구소와 공동으로 '환경컨설턴트 통신강좌'를 진행하여 산업계, 지자체, 가정의 환경관리를 하는 사람들을 길러냄.
- 시내의 '호수공원'에는 1986년 개원한 생태문화관인 '외코스타치온'이라는 환경센터가 있음. 시가 소유하고 분트가 운영하는 이 환경센터는 건물 자체가 생태적인 방식으로 통나무와 진흙, 태양열, 태양광 등을 활용하여 지어졌음.
- 공원 내부에 '비오가르텐'이라는 생태정원이 있어 무농약 유기농법과 자연 퇴비화 등을 통해 야채와 꽃을 기르며 환경학습장 역할을 함.
- 다양한 교육프로그램도 운영하여 주말에 가족단위로 많은 모임이 펼쳐짐. 사회환경교육을 전문으로 하는 단체도 몇 개 있어, 생태학을 주제로 워크숍과 세미나, 자연관찰회, 세미나 등이 열림.
- '에코미디어연구소'는 1984년 이래 매년 '국제생태영화제'를 열어 영화를 통한 환경교육을 이끌어냄

■ 사례 : 풀빛문화연대의 어린이 숲해설가 프로그램

- 어른이 어린이에게 일방적으로 가르쳐주는 숲 생태교육과 체험학습에서 고학년 어린이가 리더십을 갖는 생태지도자가 되어 저학년 어린이를 이끌어주게 하는 교육의 중층적이고 원활한 전통적 시스템으로 복원될 필요성이 제기.
- 어린이 숲해설가 프로그램은 어린이로 하여금 숲과 자연 환경에 대한 소양을 기르도록 돕고, 어린이로 하여금 또래집단의 숲체험과 자연안내를 할 수 있는 경험과 지식을 전수하고, 어린이로 하여금 또래집단과 사회에 대한 책임과 리더십 그리고 공동체의식을 함양하도록 도우며, 어린이로 하여금 자연과 환경에 대한 책임감을 기르도록 돕는 것을 목적으로 함.
- 리더십의 원칙(어린이의 숲해설 소양과 역량의 함양), 멤버십의 원칙(생명과 환경의 공동체적이고 생태적 감수성 배양), 지속성의 원칙(4계절의 생태적 변화 체득을 위한 지속성의 유지), 연계성의 원칙(시간적, 공간적 연

계성 유지)을 추진원칙으로 하고, 교육내용으로 2박3일 숲학교를 통한 집중교육(4계 4회), 숲학교 후속 심화학습(월3회 총12회), 특별심화 교육 프로그램(2회), 어린이 숲해설가 양성교육 교재개발(4종), 어린이 숲과 문화 행사 프로그램(1회), 어린이 숲해설가의 과제와 전망 심포지움(1회) 진행

## ■ 조사 · 모니터링 · 감시 프로그램

- 조사 · 모니터링 · 감시 분야에서는 탐사활동, 정기적인 생태계 조사 및 측정, 생태문화지도 만들기, 사업 후 평가 모니터링, 지킴이단 등의 활동을 프로그램으로 구성하여 진행할 수 있을 것으로 판단됨
- 모니터링 활동은 흔히 전문적인 활동으로 인식하는 경우가 많음. 물론 전문적인 모니터링은 유용하고 믿을 수 있지만 관련 재정이나 전문가가 부족하고, 모니터링 네트워크에 의해 오직 작은 영역만을 포괄할 수 있으며, 비용이 비싸며, 지역사회의 목표에는 적절하게 주의를 기울이지 않는다는 단점이 있음. 반면, 자연환경은 그와 연계되어 있는 시민의 삶의 구조와 내용에 지대한 영향을 미치기 때문에 지역주민들은 지역의 자연환경에 관심을 가지고 있으면서 지역환경 변화에 민감하게 반응함. 또한 전문가들보다 지역주민이 삶의 경험을 통해 해당 지역에 대해 보다 신뢰할만한 타당한 정보와 지식을 가진 경우도 있음. 따라서 지역 환경정보의 수집과 투입에 대한 기회가 지역주민에게 열릴 때 다양하고 풍부한 정보들을 획득할 수 있게 될 것임
- 또한 이와 같은 쌍방향 네트워크를 온라인상에 제공하여 수집 관리한다면 공원녹지정보에 대한 시민의 접근성이 높아지고 행정의 투명성, 책임성, 대응성이 제고될 수 있다는 장점이 있을 것으로 판단됨. 이러한 과정을 통해 시민과 관, 시민과 시민간의 의사소통이 이루어지고 이를 토대로 정책결정과 집행이 보다 효과적으로 이루어질 수 있음

### ■ 사례 : 미국 미주리 강의 자발적 시민 환경 모니터링

- 실제 운영되는 모니터링 프로그램 중의 하나로서 1993년에 449개의 팀과 20,000명의 시민 참여자로 시작.
- 하천의 쓰레기 제거, 나무심기, 수질 모니터링과 이를 위한 시민 교육 등을 실시하며 EPA로부터 모범 프로그램으로 선정된 바 있음.
- 시민이 직접 수질 모니터링에 참여하여 정부 조직이 할 수 있는 범위 이상의 수질 모니터링을 수행하며 모니터링 이외에도 나무 심기와 제방의 보완, 서식지 보호, 쓰레기 청소 등의 다양한 역할을 수행.

- 수질 모니터링 등의 활동은 궁극적으로 지역 환경과 오염에 관한 교육과 활동 참여를 통해 자연 자원에 대한 이해를 증진시켜서 보존해야 할 환경이라는 인식을 강화시키는 교육적 기능도 가지고 있음

## ■ 문화 및 공동체 만들기 프로그램

○ 초기에는 주로 홍보나 문화행사를 위주로 프로그램을 구성하고 향후 공원 및 마을숲을 매개로 다른 영역의 활동과 연계되고 더 나아가 지역의 정체성과 귀속감을 형성시킬 수 있는 계기가 될 수 있는 프로그램의 개발이 필요할 것으로 보임

### ■ 사례 : 광주광역시 북구 마을만들기

- 광주 북구에 들어서면 동네 벽마다 시와 그림이 그려져 있고 마을 어귀에는 어김없이 작은 썸지공원이 조성되어 있음.
- ‘예향’의 아름다움이 묻어나는 이런 마을 풍경은 주민들이 스스로 계획하고 직접 만들어냈다는데 의미가 더 큼.
- 이는 2000년부터 추진해온 아름다운마을 만들기 운동의 결과. 광주 북구는 민선 2기부터 ‘자치’와 ‘문화’를 두 축으로 행정을 펼쳐왔음.
- 주민자치의 핵심으로는 아름다운 마을만들기 운동과 주민참여예산제, 주민자치학교 운영 등이 있고 문화 부문에서는 향토문화의 거리·청년문화의 거리·역사의 거리를 조성하고 향토문화센터·향토음식박물관을 건립했음.
- 올해로 5년째를 맞는 아름다운 마을만들기 운동은 각 동별 주민자치위원회가 주체가 돼서 130개 사업을 완료됐고 20여개 사업이 진행 중. 문화동에는 주민들이 좋아하는 시나 글귀, 자작시를 선정해 집 담벽에 모자이크 타일을 만들어 붙이는 ‘시화의 마을’이 조성됐음.
- 오치1동 주민들은 아파트 담장을 허물어 소공원을 만드는 등 마을마다 다양하고 특색 있는 사업을 펼침.
- 이 같은 주민자치 성공 사례는 전국에 소개돼 자치단체 공무원과 연구기관, 시민단체 등 100여개 단체 2,000여명이 견학하기도 했음.
- 광주 북구는 또 주민들의 행정 참여를 유도하기 위해 공공시설 주민자치관리제, 안전한 어린이 통학로 사업, 빗고을 환경영상제, 찾아가는 어린이환경강좌도 추진 중<sup>3)</sup>

3) 한국일보 2005. 6. 9.

- 앞서 살펴본 바와 같이 많은 공유재 관리 관련 연구들이 보여주듯이 주민참여형 활동이 보다 활발하게 진행되기 위해서는 참여 동기를 형성하고 참여에 대한 만족감을 높일 수 있는 방안이 필요함.
- 또한 일반 시민들이 수동적인 정책 대상이 아니라 적극적인 정책 주체로서 자리매김될 필요가 있음.
- 전문가 또한 주민들의 참여를 증진하고 여러 갈등들을 조정할 수 있는 매개자로서의 역할이 요구됨
- 성공적인 주민참여형 활동 프로그램의 경우 여러 유형의 프로그램들을 잘 연결하여 시너지 효과를 내고 있음.
- 그럼 점에서 앞서 제시한 공원관리에 적용가능한 실제 프로그램의 준비와 적용에서 필요한 것은 각 프로그램들의 적절한 연계라고 할 수 있음 (각종 사례를 토대로한 프로그램 개발 필요)
- 또한, 시민참여를 통한 공원관리는 공익적 가치증진이나 운영경비 절감 등의 효과면에서 반드시 필요하다는 인식하에 각 자치단체의 특성에 맞는 프로그램 개발 및 교육, 홍보, 시민들의 의식개선 등 시민참여 활성화를 유도하기 위한 적극적인 노력을 할 필요가 있음.
- 무엇보다 시민들이 참여할 수 있는 동기부여가 매우 중요하므로 이에 대한 적절한 방안(타지역 사례 참조) 역시 마련될 필요가 있음

## ■ 참고문헌

1. 김미나 외 3인, 2009, 서울 숲 공원관리 참여 활성화를 위한 관리주체와 공원이용객 인식 연구, 대한국토·도시계획학회지 「국토계획」 제44권 제1호
2. 환경부, 2007, 활동사례 분석을 통한 자발적 하천보전활동 정형화 및 주민참여형 프로그램 개발연구
3. 의왕시, 2012, 내부 행정자료
4. 각 시·군, 2010-2012, 보도자료 및 광역일보
5. 하혜경, 2005, 서울시 공원녹지행정에 있어서의 주민참여 연구 서울시립대학교 석사학위 논문
6. 김해창, 2003, 환경수도 프라이부르크에서 배운다
7. 김용근 외 4인, 2002, 공원관리에 있어서 장소 귀속감에 따른 주민참여의식 비교;쉽터 어린이 공원을 사례로, 「한국조경학회지」 30(5)
8. 경남발전연구원, 2000, 시가지 공원녹지의 효율적 조성·관리방안;창원시 공원녹지를 중심으로
9. 김성진, 1992, 지역시민참여에 의한 도시공원 관리방안에 관한 연구, 서울대학교 석사학위 논문
10. 박윤주, 1998, 도시소공원 이용실태분석 및 이용활성화 방안 연구;쌈지공원을 중심으로, 서울시립대 석사학위 논문

## ■ 참고 웹사이트

1. [www.me.go.kr](http://www.me.go.kr)
2. <http://www.icriver.or.kr>
3. <http://www.green21.or.kr>
4. <http://www.oncheoncheon.or.kr>
5. <http://www.bandi.or.kr/>
6. <http://www.ci.austin.tx/watershed>
7. [www.fulbit.or.kr](http://www.fulbit.or.kr)
8. <http://www.wonheung.or.kr/>
9. <http://www.worldwatermonitoringday.org>