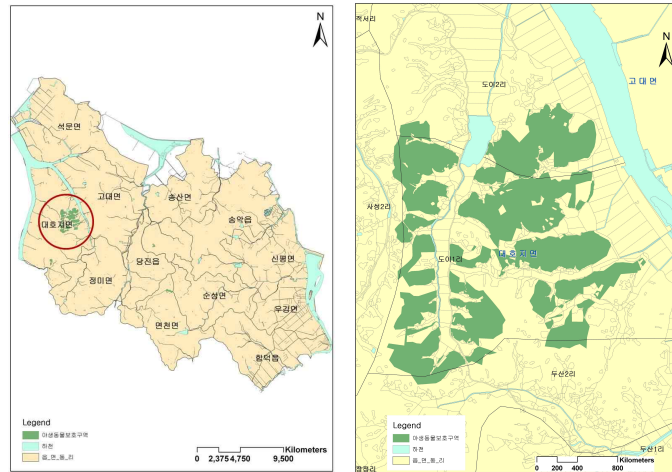


## I 대상 야생동·식물보호구역 위치 및 개요

### ■ 소재지 : 충남 당진군 대호지면 도이리 일대



[그림 1] 도이리 야생동·식물보호구역

### ■ 대상지 개요

- 충청남도 당진군 대호지면 도이리 일대 야생동·식물보호구역 (275.19ha)은 우측으로 대호지 방조제의 간선을 따라 간척된 농경지와 좌측의 647번 지방도로를 경계로 위치하고 있음
- 주로 산지는 해발 200m 이내의 낮은 구릉지대이며, 주변은 주민들의 농경지와 함께 남이홍장군 유적지가 위치하고 있어 일부는 문화재 유적으로 보호되고 있음

- 본 야생동·식물보호구역은 주민들의 야생동·식물보호구역 해제 검토 요구로 인하여 주요 동물들의 서식 확인의 필요성이 증가되어 본 현안과제를 추진함

### ■ 조사기간

- 현장조사
  - 2008년 8월~2009년 5월
  - 2011년 4월 25일

### ■ 조사대상 야생동물 분류군

- 조류, 포유류, 양서·파충류

## II 야생동물 조사방법

### ■ 현장조사

#### ① 조류

- 전문가에 의한 현장 방문 조사 실시
- 목견, 청음 조사를 중심으로 서식 여부 확인

#### ② 포유류

- 전문가에 의한 현장 방문 조사 실시
- 족적, 배설물, 흔적 및 직접 목견 조사 실시

#### ③ 양서·파충류

- 전문가에 의한 현장 방문 조사 실시
- 논과 산 경계와 농경지 및 수계를 중심으로 산란 여부 및 기타 서식 확인

### ■ 자료조사

- ① 대호지면 도이리 일대 야생동·식물보호구역 야생동물 서식 조사  
(2007. 12)자료 참고

## III 야생동물 조사결과

### ■ 2008년 8월, 2009년 5월

- 포유류
  - 총 6종 서식 확인
  - 멸종위기야생동·식물 II급 삵 서식 확인

<표 4> 당진군 생태현황 포유류 조사 결과

No.	종명	비고
1	고라니	
2	너구리	
3	두더지	
4	멧토끼	
5	청설모	
6	삵	멸종위기야생동물 II급
7	족제비	

- 조류
  - 총 26종 서식 확인
  - 멸종위기야생동·식물 II급 큰기러기 서식 확인

<표 5> 당진군 생태현황 조류 조사 결과

No.	종명	비고
1	멧비둘기	
2	직박구리	
3	딱새	
4	붉은머리오목눈이	
5	노랑눈썹솔새	
6	박새	
7	쭈새	
8	피꼬리	
9	까치	
10	황조롱이	
11	꿩	
12	오목눈이	
13	쇠딱따구리	
14	어치	
15	물까치	
16	쇠기러기	
17	큰기러기	멸종위기야생동물 II급 (보호구역 주변 논)
18	검은등빠꾸기	
19	청딱따구리	
20	때까치	
21	쇠박새	
22	노랑턱멧새	
23	참새	
24	형등새	
25	꼬까참새	
26	찌르레기	

○ 양서 · 파충류

- 총 6종 서식을 확인
- 멸종위기야생동물 · 식물은 발견되지 않음
- 생태계교란야생동물 황소개구리 서식 확인

<표 6> 당진군 생태현황 양서·파충류 조사 결과

No.	종명	비고
1	아무르장지뱀	
2	도롱뇽	
3	두꺼비	
4	청개구리	
5	참개구리	
6	황소개구리	

■ 2011년 4월 25일 조사

① 조류

- 총 21종 서식 확인
- 멸종위기야생동물 · 식물은 발견되지 않음

<표 1> 야생동식물보호구역 내 서식 확인된 조류

No.	종명	비고
1	꿩	
2	멧비둘기	
3	박새	
4	쇠박새	
5	직박구리	
6	쇠딱따구리	
7	딱새	
8	어치	
9	개똥지빠귀	
10	물까치	
11	왜가리	
12	까치	
13	붉은머리오목눈이	
14	흰배멧새	
15	형등새	
16	흰뺨검둥오리	
17	청다리도요	
18	노랑턱멧새	
19	중대백로	
20	산술새	
21	되지빠귀	

## ② 포유류

- 총 2종 서식 확인
- 멸종위기야생동·식물은 발견되지 않았음



[그림 2] 야생동·식물보호구역 내에서 확인된 포유류(좌: 고라니 족적, 우: 너구리 족적)

<표 2> 야생동·식물보호구역 내 서식 확인된 포유류

No.	종명	확인방법	비고
1	고라니	목격, 족적, 배설물	
2	너구리	족적, 배설물	

## ③ 양서·파충류

- 총 1종 서식 확인
- 멸종위기야생동·식물은 발견되지 않았음



[그림 3] 야생동·식물보호구역 내에서 확인된 도롱뇽 알

<표 3> 야생동·식물보호구역 내 서식 확인된 양서·파충류

No.	종명	비고
1	도롱뇽	포획금지야생동물

## ■ 기타 관련 자료조사

### ② 대호지면 도이리 일대 야생동·식물보호구역 야생동물 서식 조사 (2007. 12)자료

#### ○ 포유류

- 총 6종 서식 확인
- 멸종위기야생동·식물은 발견되지 않음

<표 7> 2007년 야생동·식물보호구역 포유류 조사 결과

No.	종명	비고
1	고라니	
2	너구리	
3	두더지	
4	멧토끼	
5	청설모	
6	멧밭쥐	

#### ○ 조류

- 총 13종 서식 확인
- 멸종위기야생동식물 II급 말뚝가리와 참매 서식 확인

<표 8> 2007년 야생동·식물보호구역 조류 조사 결과

No.	종명	비고
1	멧비둘기	포획금지야생동물 / 유해야생동물
2	직박구리	포획금지야생동물
3	딱새	포획금지야생동물
4	붉은머리오목눈이	포획금지야생동물
5	박새	포획금지야생동물
6	까치	포획금지야생동물 / 유해야생동물
7	말뚝가리	멸종위기야생동물II급/국제적멸종위기종II급
8	평	포획금지야생동물 / 유해야생동물
9	오목눈이	포획금지야생동물
10	직박구리	포획금지야생동물 / 유해야생동물
11	어치	포획금지야생동물 / 유해야생동물
12	곤줄박이	포획금지야생동물
13	참새	포획금지야생동물 / 유해야생동물

## IV 고찰

### ■ 야생동물 개체 서식 현황

- 현장 방문 조사 결과, 현재 야생동·식물보호구역 내 서식하고 있는 야생동물의 종 다양성은 대체로 낮은 것으로 판단되며, 특정 종을 제외하고 개체군 밀도 역시 매우 낮음
- 고라니 개체군의 서식 밀도가 매우 높았으며, 야생동·식물보호구역 내 조성된 경작지에 지속적인 피해가 예상됨
- 현장 조사 방문 시기는 양서류의 산란기 시기임에도 불구하고 약간의 도롱뇽 알을 제외한 다른 종의 서식이 확인되지 않았음
- 주로 멸종위기 야생동물 분포현황 조사 결과 신동저수지 수계와 대호지 사이에 위치한 지역을 중심으로 분포하고 있는 것으로 나타났으며 주로 대호지를 비롯한 수계와 주변 습지 및 갈대 지역과 간척 농경지를 중심으로 활동을 하고 있는 것으로 판단됨([그림 5]의 右)

### ■ 보호구역 내 서식지 환경

- 야생동·식물보호구역 내 넓은 면적의 경작지가 조성되어 있었으며, 주변의 농수로 공급을 위하여 산지와 농경지의 경계에 콘크리트 수로가 건설되어 있어 서식지의 단절, 교란이 매우 심각한 상태임
- 대부분이 소나무와 같은 침엽수림으로 이루어져 있어서 다양한 종의 야생동물이 서식하기에는 적합하지 못한 서식 조건을 나타내고 있음

- 조사 지역 내에서 태풍, 수종 변경 및 경작 등을 목적으로 하는 대규모의 벌목 현상이 발견되고 있음
- 낮은 구릉지대로서 계곡과 같은 수계는 발달하지 못하여 야생동물의 종 다양성에 부정적인 조건을 가지고 있었으며, 농경지 주변 얕은 수계나 웅덩이 등에서 심각한 오염이 진행되고 있음을 확인



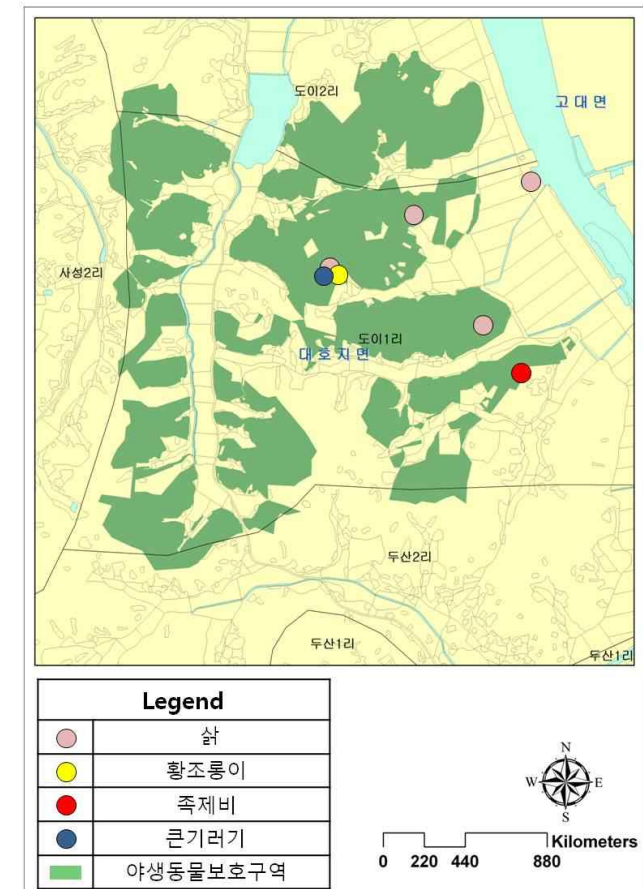
[그림 4] 야생 동물 발견 지점 및 서식지 현황

### ■ 멸종위기종 분포 현황

- 2007년과 2008년에 조사된 바에 의하면 삶의 분포가 야생동·식물 보호구역 내 임연부지역과 대호지 주변 농경지에서 관찰되었지만 2011년 조사에서는 관찰되지 않았음. 현재는 적은 개체수가 농경지 주변 임연부지역에서 서식할 것으로 추정됨
- 멸종위기종인 큰기러기의 경우 보호구역 외곽 대호지 인근 농경지에서 주로 서식하고 있음



[그림 5] 야생동식물보호구역 내 야생동물 발견 지점



자료 : 현장조사 및 관련 자료 통합

[그림 6] 야생동식물보호구역 내 야생동물 서식지 현황

## ■ 보호구역 해제시 멸종위기종 관리 방안

- 현 보호구역 내에 서식하는 종은 보호구역 외곽 임연부에 서식하는 삶과 보호구역 인근 농경지에 큰기러기임
- 삶의 경우 보호구역을 은신처로 이용하며 주로 대호지 주변이나 농경지에서 주로 먹이활동을 하는 것으로 파악됨
- 따라서 산림과 농경지 사이의 삶의 이동로 확보를 위해 도로 개설이나 건축물 신축을 자제해야 할 것임
- 또한 밀엽에 의한 혼획을 방지하기 위해 삶 서식지 주변의 밀엽 단속강화와 함께 삶의 서식을 알리는 표지판 설치가 필요함
- 큰기러기의 경우 겨울철 밀엽단속과 함께 농경지 형상유지, 볍씨 뿌리기 등의 먹이 주기 사업을 진행할 경우 지속적인 서식이 가능함