

2012~2014(3년 간) 도시민 농촌유치 지원사업 계획

도시민 농촌유치 지원사업 계획 요약서

신청기관	충청남도 홍성군																																																																																																							
추진부서	농업기술센터																																																																																																							
사업명	2012년 도시민 농촌유치 지원사업																																																																																																							
사업개요	<p>■ 사업의 필요성</p> <ul style="list-style-type: none"> - 지속적인 인구 감소로 인한 농촌의 활력 저하와 근본적인 대안 마련 필요 - 도청신도시(내포신도시, 10만)의 고차 생활서비스 기능 제공으로 농촌지역의 정주여건 개선 - 홍성군의 다양한 귀농·귀촌 인구유치 노하우를 살려 도시민농촌유치지원사업 추진 - 홍성군의 지역 입지·특성을 살린 차별화된 실행전략과 사업을 전개 <p>■ 사업의 비전과 목표</p> <ul style="list-style-type: none"> ■ 비전 : “귀농·귀촌 일번지, 도농 공생의 행복한 홍성!” ■ 목표(2020년) <ul style="list-style-type: none"> - 유치목표 : 수도권 및 대전대도시권의 귀농·귀촌 희망자에 대한 지속적인 홍보유치 활동을 통하여 500명의 이주민을 유치하는 것을 목표 - 세부목표 : 재택근무형 100명, 전원주거단지형 200명, 건강 생활추구형 200명 유치를 목표 																																																																																																							
사업내용	<p>■ 연도별 사업추진 내용</p> <table border="1"> <thead> <tr> <th rowspan="2">구분</th><th rowspan="2">프 로 그 램</th><th colspan="4">사업비(백만원)</th></tr> <tr> <th>합계</th><th>1차년도</th><th>2차년도</th><th>3차년도</th></tr> </thead> <tbody> <tr> <td rowspan="2">전담기구</td><td>소 계</td><td>60(20)</td><td>20(20)</td><td>20</td><td>20</td></tr> <tr> <td>귀농·귀촌종합지원센터 운영</td><td>60(20)</td><td>20(20)</td><td>20</td><td>20</td></tr> <tr> <td rowspan="4">H/W</td><td>소 계</td><td>210(60)</td><td>90(60)</td><td>60</td><td>60</td></tr> <tr> <td>귀농·귀촌인 장기체류형 공간 조성</td><td>120(60)</td><td>60(60)</td><td>30</td><td>30</td></tr> <tr> <td>새내기 귀농·귀촌인 실습농장 조성</td><td>60</td><td>20</td><td>20</td><td>20</td></tr> <tr> <td>새내기 귀농인 영농정착 지원</td><td>30</td><td>10</td><td>10</td><td>10</td></tr> <tr> <td rowspan="10">S/W</td><td>소 계</td><td>310</td><td>70</td><td>120</td><td>120</td></tr> <tr> <td>귀농·귀촌 홍보 및 홈페이지 구축</td><td>55</td><td>5</td><td>30</td><td>20</td></tr> <tr> <td>차별화된 귀농·귀촌 매뉴얼 제작</td><td>20</td><td>0</td><td>10</td><td>10</td></tr> <tr> <td>예비 귀농·귀촌자 “홍성투어”</td><td>25</td><td>5</td><td>10</td><td>10</td></tr> <tr> <td>청년 농촌마을학교 운영</td><td>60</td><td>20</td><td>20</td><td>20</td></tr> <tr> <td>지역주민과 함께하는 공동사업 지원</td><td>30</td><td>10</td><td>10</td><td>10</td></tr> <tr> <td>귀농인 창업 및 지역사회 기여사업 지원</td><td>50</td><td>10</td><td>20</td><td>20</td></tr> <tr> <td>귀농지원연구회 사랑방 운영</td><td>15</td><td>5</td><td>5</td><td>5</td></tr> <tr> <td>새내기 귀농인 멘토링 지원</td><td>40</td><td>10</td><td>10</td><td>20</td></tr> <tr> <td>전문가 모니터링 지원</td><td>15</td><td>5</td><td>5</td><td>5</td></tr> <tr> <td></td><td>총 계</td><td>580(80)</td><td>180(80)</td><td>200</td><td>200</td></tr> </tbody> </table>					구분	프 로 그 램	사업비(백만원)				합계	1차년도	2차년도	3차년도	전담기구	소 계	60(20)	20(20)	20	20	귀농·귀촌종합지원센터 운영	60(20)	20(20)	20	20	H/W	소 계	210(60)	90(60)	60	60	귀농·귀촌인 장기체류형 공간 조성	120(60)	60(60)	30	30	새내기 귀농·귀촌인 실습농장 조성	60	20	20	20	새내기 귀농인 영농정착 지원	30	10	10	10	S/W	소 계	310	70	120	120	귀농·귀촌 홍보 및 홈페이지 구축	55	5	30	20	차별화된 귀농·귀촌 매뉴얼 제작	20	0	10	10	예비 귀농·귀촌자 “홍성투어”	25	5	10	10	청년 농촌마을학교 운영	60	20	20	20	지역주민과 함께하는 공동사업 지원	30	10	10	10	귀농인 창업 및 지역사회 기여사업 지원	50	10	20	20	귀농지원연구회 사랑방 운영	15	5	5	5	새내기 귀농인 멘토링 지원	40	10	10	20	전문가 모니터링 지원	15	5	5	5		총 계	580(80)	180(80)	200	200
구분	프 로 그 램	사업비(백만원)																																																																																																						
		합계	1차년도	2차년도	3차년도																																																																																																			
전담기구	소 계	60(20)	20(20)	20	20																																																																																																			
	귀농·귀촌종합지원센터 운영	60(20)	20(20)	20	20																																																																																																			
H/W	소 계	210(60)	90(60)	60	60																																																																																																			
	귀농·귀촌인 장기체류형 공간 조성	120(60)	60(60)	30	30																																																																																																			
	새내기 귀농·귀촌인 실습농장 조성	60	20	20	20																																																																																																			
	새내기 귀농인 영농정착 지원	30	10	10	10																																																																																																			
S/W	소 계	310	70	120	120																																																																																																			
	귀농·귀촌 홍보 및 홈페이지 구축	55	5	30	20																																																																																																			
	차별화된 귀농·귀촌 매뉴얼 제작	20	0	10	10																																																																																																			
	예비 귀농·귀촌자 “홍성투어”	25	5	10	10																																																																																																			
	청년 농촌마을학교 운영	60	20	20	20																																																																																																			
	지역주민과 함께하는 공동사업 지원	30	10	10	10																																																																																																			
	귀농인 창업 및 지역사회 기여사업 지원	50	10	20	20																																																																																																			
	귀농지원연구회 사랑방 운영	15	5	5	5																																																																																																			
	새내기 귀농인 멘토링 지원	40	10	10	20																																																																																																			
	전문가 모니터링 지원	15	5	5	5																																																																																																			
	총 계	580(80)	180(80)	200	200																																																																																																			

목 차

기대효과

본 사업의 성공적인 추진과 더불어 홍성군 발전과 관련된 각종 전략 및 연계사업이 체계적으로 추진되면, 홍성군은 도시와 농촌이 조화롭게 공생하는 전원지역이자 충분한 핵심 농업인력이 적재적소에서 농업·농촌의 발전을 견인하는 성공적인 지역발전 모형을 구축하게 될 것임

■ 정량적 효과

- 홍성군 귀농·귀촌자 홍보현황 및 도시민 유치 실적
- 홍성군 귀농귀촌지원센터의 방문자 수 및 활용현황
- 귀농귀촌 프로그램 참여자 수 및 활동실적

■ 정성적 효과

- 도시민 농촌유치를 통한 홍성군 활력화 인식 및 공감대 형성
- 귀농·귀촌자의 안정적 정착을 위한 최적의 서비스 제공
- 귀농·귀촌자의 홍성군 유치에 따른 지역의 발전 및 사회통합
- 살고 싶은 홍성, 삶의 질 향상 및 지역 이미지 상승

I. 계획의 개요

1. 계획의 배경 및 목적
 - 1) 계획의 배경
 - 2) 계획의 목적
2. 계획의 범위와 방법
 - 1) 계획의 범위
 - 2) 계획의 방법
3. 계획의 추진전략

II. 홍성군의 지역특성과 도시민유치 여건

1. 홍성군의 지역적 여건과 특성
 - 1) 자연지리적 환경
 - 2) 인문지리적 환경
 - 3) 홍성군의 분야별 발전수준
2. 홍성군의 여건변화 전망
 - 1) 지역인구 변화
 - 2) 지역개발 여건변화
3. 홍성군의 도시민 유치 역량
 - 1) 홍성군의 귀농귀촌자 추이와 정착 특성
 - 2) 홍성군의 도시민유치 관련정책 추진 현황
 - 3) 홍성군의 귀농귀촌 사례와 시사점

III. 기본구상

1. 비전과 목표
 - 1) 도시민 유치와 홍성군의 비전
 - 2) 정책목표
2. 추진전략과 대상사업 선정
 - 1) 도시민 유치 추진전략(추진 단계별, 대상별 등)
 - 2) 추진전략별 대상사업 선정
3. 도시민 유치 추진체계 구축
 - 1) 추진체계 구성
 - 2) 참여 주체별 역할

IV. 도시민유치 사업계획	
1. 도시민 농촌유치사업 추진방향	
2. 분야별 사업계획	
1) 전담기구 및 상담창구 운영	
2) 하드웨어(H/W) 사업	
3) 소프트웨어(S/W) 사업	
V. 투자계획	
1. 사업별 투자계획(전담기구, H/W, S/W)	
2. 연차별 투자계획	
3. 2012년(1차년도) 예산계획	

I. 계획의 개요

1. 계획의 배경 및 목적

1-1 계획의 배경

- 농촌인구의 급격한 감소 속에서도 귀농·귀촌희망자가 있어 전략적인 도시민 유치 활동 강화사업이 필요한 실정임.
- 대도시에서 홍성군으로의 귀농·귀촌자 역시 늘어나고 있는 실정이나, 이들이 조기 정착할 수 있는 기반조성 사업이 미약함.
- 농촌지역의 활력유지를 위한 도시민 유치 대책이 적극 필요하며 이에 따른 도시민 유치프로그램 운영이 필요함.

1-2 계획의 목적

- 도시민 유치를 통한 지속가능한 발전과 경제적 활성화를 도모
- 도시민의 귀농·귀촌을 실질적으로 지원하는 종합 프로그램 개발
- 민관협력체계 구축에 의한 귀농·귀촌 희망자에 대한 지원방안 마련

2. 계획의 범위와 방법

2-1 계획의 범위

■ 시간적 범위

- 계획기간 : 2012년 ~ 2014년(3개 년)
- 기준년도 : 2011년

■ 공간적 범위

- 행정구역 : 충청남도 홍성군(2읍 9면)
- 지리적 구역 : 홍성군 행정구역 전역
- 면 적 : 444.03km²
- 인접시군 : 예산군, 청양군, 보령시, 서산시

■ 내용적 범위 : 2012년 이후 3년간 도시민 농촌 유치지원 사업 추진계획 수립

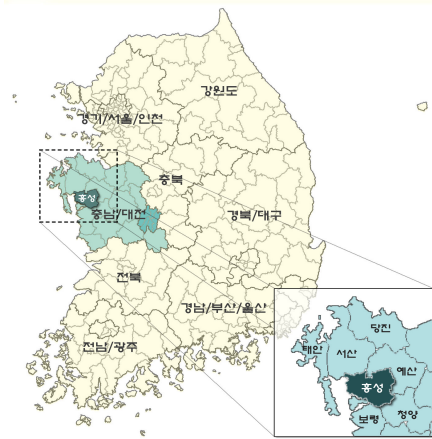
II. 홍성군 지역특성과 도시민 유치여건

1. 홍성군 지역적 여건과 특성

1-1 자연지리적 환경

● 연혁 및 입지여건

- 홍성군 연혁은 통일신라시대에 운주, 고려시대 현종3년 홍주(洪州)로 개칭 3개 군 11개 현을 관할하였으며, 조선시대 1895년 관찰사를 두어 22개 군 현을 관할하는 지방행정의 중심지이자 지리적 특성에 기인한 군사적 요충지 기능 수행하였으며, 1914년 홍주군과 결성군이 통합하여 홍성군이 되었음



[그림1-3] 홍성군 위치

- 지역내 장항선, 서해안고속도로가 통과하고 있으며, 보령과 천안방향으로 국도21호선, 서산과 청양 방향으로 국도29호선으로 연결됨
- 홍성군은 충청남도 서해안의 중앙에 위치하며 동편은 예산군, 서북편은 서산시, 남쪽은 청양군과 보령시를 인접하고 있음
- 홍성군의 동단은 장곡면, 서단은 서부면, 남단은 광천읍, 북단은 홍북면으로 동서간의 길이는 29km, 남북단 길이는 23.5km 임

[표1-1] 홍성군의 경위도상 위치

구분	지명	극점	연장거리
극동	장곡면 천태리	동경 126도 49분 38초	동서간 29km
극서	서부면 궁리	동경 126도 27분 24초	
극남	광천읍 웅암리	북위 36도 27분 24초	남북간 23.5km
극북	홍북면 갈산리	북위 36도 30분 10초	

● 자연환경

- 지형·지세 : 남부와 북부가 높고 서부는 낮은 지형
- 홍성군의 지형·지세는 전체적으로 남부 및 북부가 높고 서북부, 동북부, 서남부가 낮은 지형을 이루고 있으며 대부분 해발 100m 이하의 낮은 구릉지로 이루어져 있음
- 서측은 서해 천수만과 접하며, 지형은 동측 봉수산(484m), 서측 백월산(394m), 남측 오서산(790m), 북측 용봉산(374m)을 중심으로 남동부가 높고, 서북부가 평탄한 구릉지임(30km의 긴 해안선과 11개의 도서 산재)
- 수계 : 남북을 흐르는 삼교천, 광천천과 그 지류인 상지천, 서남 방향으로 흘러 천수만으로 유입되는 와룡천, 금리천이 주를 이룸

● 기상·기후

- 홍성군은 서해와 접하고 있어 온난한 해양성 기후를 보이며, 겨울에는 북서풍의 영향으로 기온이 낮아지나 비교적 한서의 차가 적음
- 과거 10년간 연평균 기온은 12.1℃, 평균상대습도는 72.3%로 해양성 기후대의 영향을 받아 충남 평균보다 온화한 기후가 특징이며, 연평균 강수량은 1,314mm, 최대 우년과 최빈 우년의 차는 984mm임

[표1-2] 기후현황

구분 년도	기온(℃)			강수량 (mm)	평상대습도 (%)	풍속(m/s)	
	평균	최고	최저			평균	최대
1999	12.7	35.6	-14.9	1,528	77	4.6	10.6
2000	12.3	37.1	-12.3	1,341	70	4.8	0.0
2001	11.8	24.8	-0.4	730	65	0.0	7.9
2002	11.9	25.1	-1.4	1,470	69	4.8	12.9
2003	11.9	33	-18.9	1,607	76	5.8	12.9
2004	12.4	37.1	-13.3	1,442	73	6.0	14.5
2005	11.4	36.1	-17.6	1,467	73	6.5	12.2
2006	12.3	37.8	-14.5	965	75.6	1.0	11.7
2007	12.5	35.4	-9.1	1,714	75.9	0.9	10.5
2008	12.2	37.1	-13.2	878	73.3	0.9	16.9
평 균	12.1	33.9	-11.6	1,314	72.3	3.5	11.0

1-2 인문지리적 환경

● 행정구역

- 2읍 9면으로 충남면적의 5.1%에 해당
 - 홍성군의 행정구역은 2읍 9면, 행정리 336개리 법정리 141개리, 면적은 444.03km²로 충남 전체면적 8,598km²의 5.1%를 차지하고 있음

[표1-3] 행정구역별 인구 및 면적

구분	계	홍성읍	관천읍	홍북면	금마면	홍동면	장곡면	은하면	결성면	서부면	갈산면	구항면
인구 (명)	89,231	41,794	11,575	5,126	4,085	4,106	3,687	3,032	2,771	3,985	4,458	4,612
면적 (km ²)	444.03	30.49	35.06	44.68	34.18	38.01	54.93	30.89	29.15	55.49	54.35	36.79

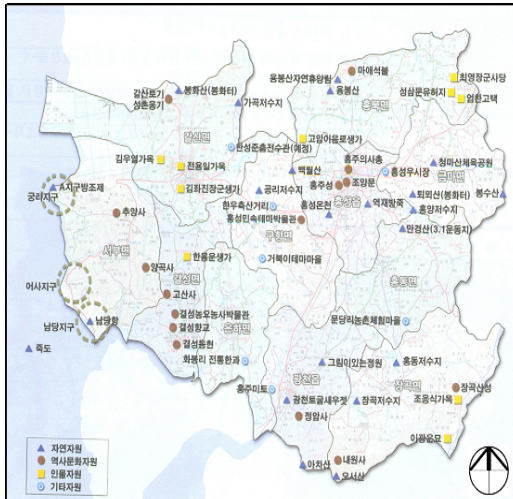
자료출처 : 2009년 통계연보(기준일 : 2008.12.31현재)

● 역사문화 환경

- 고도로서 총 51개의 문화 유적지, 문화재 및 무형문화재(국가지정 10, 도지정 40, 군 지정 1)를 보유하고 있음
- 문화재를 활용한 관광개발이 미흡하나 남당, 어사, 궁리지구의 관광지 조성을 추진 중에 있음

[그림 1-4] 문화유적 현황

- 홍성온천, 용봉산 자연휴양림 등의 관광자원과 문화유적, 내포문화권 개발로 관광산업의 중심지로 부상하고 있음
- 홍성읍 중심에 홍주의사총, 조양문, 홍주성 등이 밀집되어 위치하고 있어 역사문화 자원의 연계가 용이함
- 다양한 문화자원의 분포와 문화축제의 개최(홍성내포사랑큰축제, 남당리대하축제, 새조개축제, 광천 도굴새우젓 조선김축제, 만해제, 김좌진장군 전승기념 축제 등)



[표1-4] 홍성군 문화재현황(2009년)

합계	국 가 지 정					도 지 정					홍 성 군 향토유적
	계	보물	사적	중요민속	등록문화재	계	유형	무형	기념물	민속자료	문화재자료
51	10	4	2	3	1	40	5	5	10	3	17

● 생활환경

- 홍성군의 생활환경 수준을 보면 학교시설, 사회복지시설은 충남평균보다 높지만, 상수도보급률, 공원면적, 문화시설은 충남평균보다 낮은 편임

[표1-5] 홍성군의 생활환경 수준

(단위: %, 개수, ㎡)

구분	주 택 보급률	도 로 포장율	상수도 보급률	하수도 보급률	학교 시설	사회복지 시설	공원 면적	문화 시설
충 남	139.8	75.2	74.5	56.7	70.3	3.8	289.9	5.0
홍성군	113.8	89.1	59.8	57.8	96.5	7.7	256.7	4.4

● 상수도 및 하수도

- 홍성군의 인구는 점차 감소추세이나, 급수인구 및 상수도 보급률의 꾸준한 증가세로 1일1인당 급수량도 점진적인 증가추세임
- 하수도 보급률은 55.3%로 상수도보급률에 비하여 낮음

[표1-6] 상수도 보급률

연별	총인구 (명)	급수인구 (명)	보급률 (%)	시설용량 (m ³ /일)	급수량 (m ³ /일)	1일1인당 급수량(ℓ)
2001	94,022	39,897	42	10,680	10,109	249
2003	95,117	42,514	45	9,900	11,100	277
2005	91,432	46,092	50	14,350	14,690	319
2008	89,231	57,104	64	14,350	11,322	198

[표1-7] 하수도 보급률

연별	총면적 (km ²)	하수처리구역 내		하수처리구역 외		하수도 보급률 (%)	비 고
		하수도종말 처리인구(명)	면 적 (km ²)	인구 (명)	면 적 (km ²)		
2001	443.8	-	-	-	-	-	
2003	443.8	-	-	-	-	-	
2005	443.8	48,631	9.4	48,631	434.2	53.2	
2008	444.03	51,591	11.84	37,640	432.2	57.8	

1-3 홍성군의 분야별 발전수준

- 산업구조는 1차산업 45.4%, 2차산업은 8.4%, 3차산업은 46.2%로 나타나 홍성군은 1차산업 중심의 산업구조를 가지고 있음
- 홍성군의 농가는 11,108가구이고 농업인구는 29,425명으로 홍성 전체 세대수의 31%를 차지해 농업이 지역경제 활동의 주를 차지하고 있음
 - 가구당 경지면적은 1.33ha로 충남 평균보다 낮은 수준이나 전국 평균인 1.37ha와는 비슷한 수준임

[표1-8] 농가 인구 및 경지면적

구 분	농가수	농가인구	농가비율	경지면적	가 구 당 경지면적
충 남	160,784	452,784	30%	250,591ha	1.56ha
홍성군	11,108	29,425	31%	14,786	1.33ha

- 2008년말 현재 총 사업체수는 6,524개소로 충남의 5.0%에 해당하며 2000년이후 0.7% 감소하고 있으며, 종업원수 23,789명으로 충남의 3.7% 수준으로 1.5% 증가하고 있음

[표1-9] 경제규모 변화추이

구분	2000년		2004년		2008년		연평균 증가율	
	사업체	종사자수	사업체	종사자수	사업체	종사자수	사업체	종사자수
충 남(A)	114,227	485,110	122,459	544,469	131,549	641,731	1.9	4.0
홍성군(B)	6,917	21,176	6,016	20,504	6,524	23,789	-0.7	1.5
B/A	6.1	4.4	5.0	3.8	5.0	3.7	-	-

2. 홍성군의 여건변화와 전망

1-1 지역인구의 변화

■ 인구 및 가구

- 충남 인구수의 4.4%를 차지하며 충남 9개 군부 가운데 2번째로 큼
- 1995년 이후 인구는 연평균 0.89%감소하였으나 가구는 증가추세
 - 같은 기간 전국인구는 연평균 0.58% 증가하였고, 충남인구 또한 0.70%로 증가하였지만 홍성군은 연평균 0.89% 감소하여 전국 및 충남과 비교해 인구감소 현상이 뚜렷한 것으로 나타남

[표1-10] 홍성군 인구 및 가구 변화

(단위 : 인, 세대, %)

구분		1995년	2000년	2004년	2009년	연평균증가율
인구	전 국	45,981,910	47,976,730	49,052,988	49,773,145	0.58
	충 남	1,855,346	1,930,234	1,972,553	2,037,582	0.70
	홍성군	101,549	95,369	91,223	88,865	-0.89
가구	전 국	14,243,515	15,765,275	17,391,932	19,261,292	2.51
	충 남	552,450	641,499	736,328	827,846	3.56
	홍성군	29,712	31,321	33,769	35,634	1.42

- 인구의 고령화 추세 가속화
 - 인구구조는 15세미만의 유년층 14.7%, 15세 ~ 64세미만의 청장년층 65.6%, 65세 이상의 노년층 19.7%로 초고령 사회에 진입 위기
- 지속적인 인구감소
 - 사망률 증가보다 출생률 감소함 : 출생자는 1995년 1,018명에서 2009년 664명으로 줄어들어 출생률이 1.0%에서 0.74%로 하락하였음
 - 전입규모가 전출규모보다 큼 : 전입인구보다 전출인구가 커 순이동이 감소하고 있으며, 이에 따라 지속적인 사회적 인구감소현상을 나타내고 있음

[표1-11] 인구의 자연증가 추이

(단위: 명, %)

구분	1995년	2000년	2009년	연평균증가율
총인구	101,549	95,369	88,865	-0.89
출 생	1,018	719	664	-2.48
사 망	879	940	782	-0.78
순증가	139	-221	-118	-
자연증가율	0.13	-0.23	-0.13	-

1-2 지역개발 여건변화

도로 교통 현황

- 서해안고속도로, 국도 21호선(보령~천안), 국도29호선(서산~청양), 지방도 609호선, 장항선 등이 주요 도시를 연결하는 광역교통체계 역할 담당
- 2008년 현재 홍성군의 교통시설 설치 면적은 323.7km로 일반국도 74km, 지방도 80.5km, 시군도 153.5km임



[그림 1-5] 도로 교통 현황

용도지역 현황

- 용도지역은 도시지역 36,115천㎡, 비도시지역 438,291천㎡로 구성되어 있으며 도시지역은 주거지역, 상업지역, 공업지역, 녹지지역으로 지정되어 녹지지역이 매우 높은 비중을 차지하고 있음
- 홍성군의 도시계획 면적은 28,649천㎡로 홍성읍 15,583천㎡, 광천읍 9,400천㎡, 결성면 1,933천㎡, 서부면 1,200천㎡, 갈산면 1,733천㎡가 지정되어 있음

[표1-12] 용도지역 현황

구 분	합 계	도 시 지 역					비도시지역	비고
		주거지역	상업지역	공업지역	녹지지역	미지정지역		
면적(천㎡)	474,406	5,105	458	212	22,874	7,466	438,291	
구성비(%)	100	1.1	0.1	0.04	4.8	1.6	92.4	

1-3 농산업 여건변화

지목별 토지이용 현황

- 홍성군의 용도별 토지이용은 전, 답, 임야와 같은 농업적 토지이용이 372.9km로 전체 면적의 83.9%를 차지한 반면 대지, 공장, 도로 등 도시적 토지이용은 30.2km로 6.8%에 불과함
- 농업적 토지이용에서는 임야가 203.78km(46.9%)로 절대적인 비중을 차지하며 도

시적 토지이용에서는 대지가 13.98km(3.1%), 도로용지가 14.4km(3.2%)로 높은 비중을 차지

[표1-13] 지목별 토지이용현황

구분	홍성군		읍지역		면지역		지목별 토지이용 현황
	면적(km ²)	구성비(%)	면적(km ²)	구성비(%)	면적(km ²)	구성비(%)	
합계	444.03	100	65.55	100	378.48	100	
전	59.84	13.5	11.43	17.4	48.41	12.8	
답	102.05	23.0	13.27	20.2	88.78	23.5	
대지	13.98	3.1	4.82	7.4	9.16	2.4	
임야	203.78	46.9	26.02	39.7	177.76	47.0	
도로	14.40	3.2	2.28	3.5	12.12	3.2	
기타	49.98	11.3	7.73	11.8	42.25	11.2	

농업진흥지역

- 홍성군의 농업진흥지역은 11,240ha이며, 농업진흥구역이 8,611ha, 농업보호구역 2,629ha 임

[표1-14] 농업진흥지역 현황

구 분	합 계	농업진흥구역	농업보호구역	비 고
면적(ha)	11,240	8,611	2,629	
구성비(%)	100	76.6	23.4	

3. 홍성군의 도시민 유지역량

3-1 홍성군의 귀농자 추이와 정착 특성

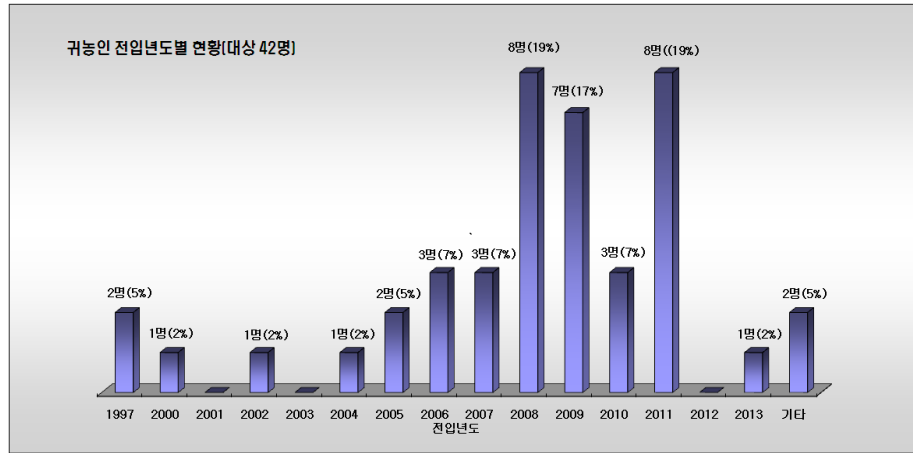
귀농인 현황

[표1-15] 연도별 귀농인 현황

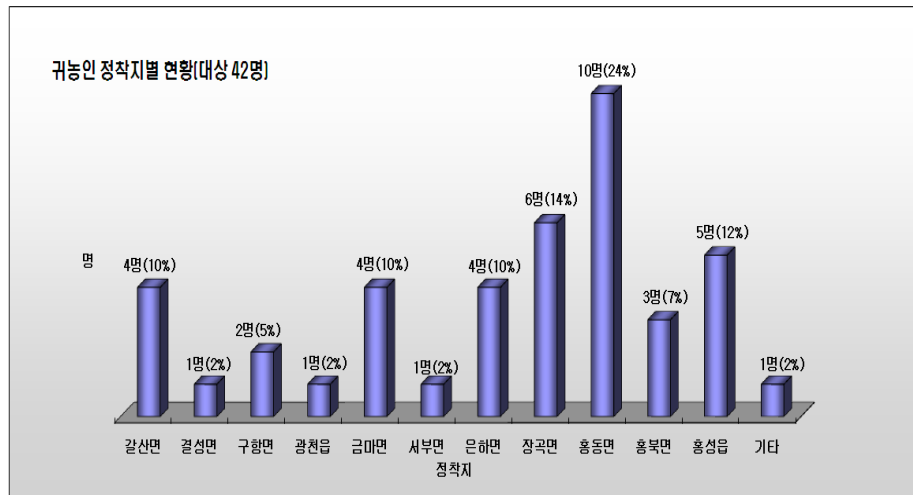
시 군	계	'00 이전	'01~'05	'06~'10					
				계	'6	'07	'08	'09	'10
전 국	38,446	18,867	5,076	14,503	1,754	2,384	2,218	4,080	4,067
충남도	3,330	1,581	522	1,227	184	157	227	335	324
홍 성	142	35	2	105	8	26	24	24	23

■ 귀농자 정착현황(설문조사)

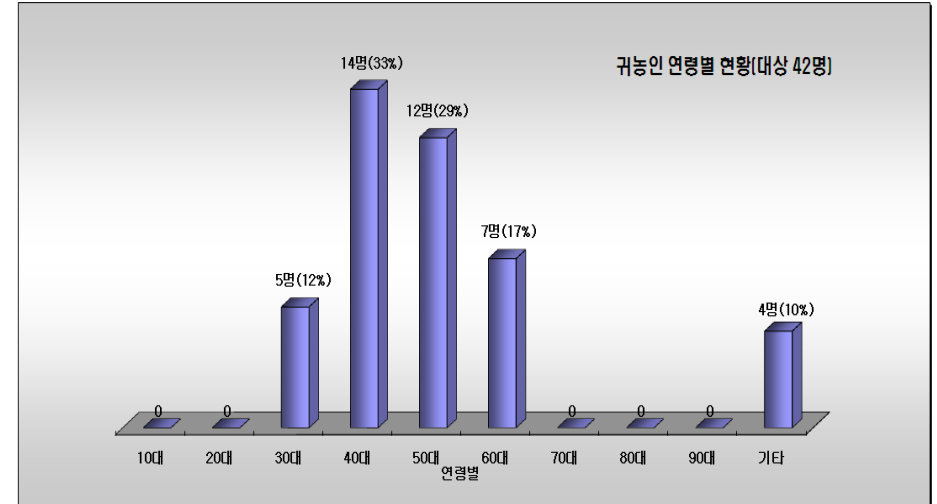
〔표 1-16〕 귀농인 전입년도별 현황



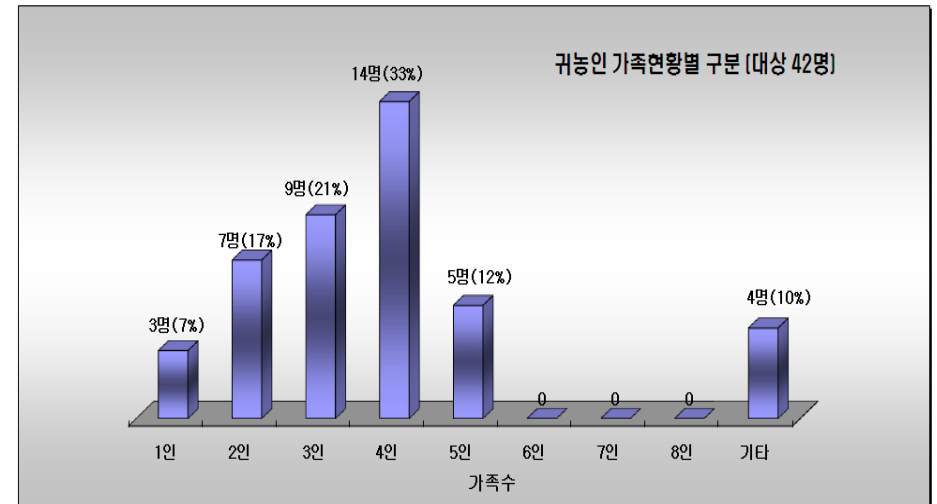
〔표 1-17〕 귀농인 정착지별 현황



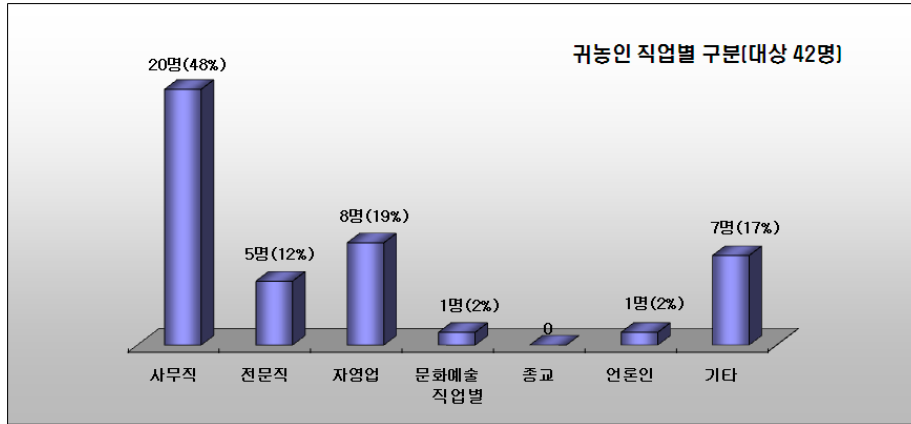
〔표 1-18〕 귀농인 연령대별 현황



〔표 1-19〕 귀농인 가족현황 현황



〔표 1-20〕 귀농인 직업별 현황



- 홍성군의 귀농자가 2007년부터 증가세를 유지하고 있는 것을 볼 수가 있으며, 2011년도에는 더욱 뚜렷하게 나타나고 있음.
- 귀농인의 연령분포는 40~50대가 제일 높으며(62%), 30대(12%), 60대(17%) 연령도 많이 나타나고 있으며, 30~50대는 대부분이 농사에 많은 관심은 가지고 있지만 영농에 많은 어려움을 호소하고 있음.
- 홍성군의 귀농지로서 홍동면을 중심으로 활발하게 이루어지고 있지만, 현재는 홍성유기농을 기반으로 하는 장곡면에서도 활발하게 이루어지고 있으며, 홍성 전지역으로 귀농지가 확산되고 있는 것을 알 수가 있음
- 대부분 전가족이 귀농하여 정착하려 하고 있지만, 일부 귀농자는 가족중 한 사람이 내려와서 귀농 정착지를 개척하고, 추후에 가족과 함께 귀농하려고 노력하고 있는 가족도 있음.
- 귀농하기 전 직업은 대부분 사무직이 많지만(48%), 자영업(19%), 전문직(12%) 등 다양한 직업 분포를 가지고 있음.

3-2 홍성군의 도시민 유치 관련시책 추진현황

■ 홍성군 귀농지원연구회 조직 및 육성

- 단 체 명 : 홍성군귀농지원연구회

- 사 업 비 : 3백만원
- 회 원 수 : 50명
- 주요내용 : 연구회 활동지원, 현장견학, 하계연찬, 예비 귀농자 투어등

■ 귀농사이트 활용

- 군 홈페이지 농업기술센터 귀농사랑방, 홍성귀농지원연구회 카페 운영 중

■ 홍성농업대학 운영

- 교육기관 : 농업기술센터
- 교육기간 : 2011. 3.17 ~ 12.9
- 사 업 비 : 99.8백만원
- 과정 및 인원: 3과정 100명(귀농35, 식품가공40, 친환경쌀25)
- 내 용 : 과정별 전문기술 교육, 현장교육, 과제발표 등

■ 귀농인 현장 애로지원단 운영

- 구 성 : 1개 지원단(귀농인 3명, 공무원 3명)
- 운영기관 : 홍성군농업기술센터
- 내 용 : 귀농인 영농현장 애로사항 해결

■ 2011 귀농 귀촌 도시민 유치박람회 참가

- 기 간 : 2011. 7. 15 ~ 17(3일)
- 장 소 : COEX
- 참가단체 : 홍성군귀농지원연구회
- 내 용 : 도시민 유치를 위한 홍성군 귀농 귀촌 정책홍보

■ 귀농인 집들이 지원 사업

- 사업기간 : 연 중
- 사 업 비 : 4백만원(200,000원× 20호)
- 사업내용 : 기존주민과 귀농자간 만남의 장 마련

■ SBS 귀농프로젝트 “농비어천가” 지원

- 방영횟수 : 50회
- 방송기간 : 1년(주 1회, 2010. 10 ~ 2011. 11)
- 사 업 비 : 473백만원
- 사업내용 : 귀농 정착과정을 통한 귀농하기 좋은 마을 이미지 홍보

3-3 홍성군의 귀농 귀촌 사례와 시사점



[그림 1-6] 홍동면 기관단체 현황

■ 홍성군의 귀농 귀촌은 행정 주도보다는 민간에서 활발하게 활동하고 있으며, 귀농 귀촌 정착지역인 홍동 및 장곡 일부지역은 귀농 귀촌자가 정착하는데 필요한 기관 및 단체를 보유하고 있어 다른 지역보다 귀농 귀촌자에 대한 지원책이 계속적으로 증가하고 있는 추세이다. 또한 귀농에 따른 실패율도 다른 지역보다 현저하게 적게 나타나고 있으며, 이는 홍성군의 귀농인 유치는 행정기관보다는 민간단체에서 스스로 귀농 귀촌자를 적극적으로 유치하여 마을에 꼭 필요한 인재로 활용하고 있기 때문이다.

■ 홍성군 홍동면을 비롯한 인근 지역에서 활발하게 이루어지고 있는 귀농 귀촌 사례 및 시사점에 대하여 몇가지 나열해 보면 아래와 같다.

■ 귀농 귀촌 전담부서 설치 및 귀농단체 조직 활동

2011. 11. 8일자로 귀농인 전담부서를 농업기술센터 농촌체험분야에 신설하여 2명의 직원을 배치하였고, 홍성군 귀농지원연구회를 조직하여 행정과 민간단체가 협력하여 홍성군에 귀농 귀촌하고자 하는 사람을 대상으로 상담 및 현장 안내

등 귀농 귀촌자 유입활동을 활발하게 진행하고 있으며, 또한 친환경 농업 및 생태분야에 관심이 있는 사람은 홍동·장곡지역의 여러 단체를 통하여 직접 귀농하여 홍성에 정착하는 사람도 있지만, 일부는 풀무고 전공부를 통해서 2년간 교육을 마치고, 홍성군에 정착하고 있음.

■ 귀농인 농촌체험 및 현장실습이 가능한 교육장소 다수 확보

풀무고 전공부, 갯골생태농업연구소, 문당환경농업마을, 홍성유기농영농조합, 귀농인의 집, 귀농인 교육농장(귀농인 이환의)등 여러 기관 및 단체가 귀농·귀촌에 꼭 필요한 농촌체험 및 현장실습을 통해 홍성군 재방문 및 귀농·귀촌지로 선택할 수 있도록 단체별 특성에 맞게 적극적으로 활동하고 있음

■ 귀농선배 무료 멘토링 실시

귀농인은 초기정착에 많은 어려움을 겪고 있기 때문에 귀농지역에 가까운 선배 귀농인이 작목별 영농기술, 농촌생활 등 농촌에 정착하는 데 꼭 필요한 분야를 수시로 이웃집 아저씨와 같이 무료 멘토링을 실시하여 주고 있어 홍성군은 귀농 실패가 거의 없음

■ 자녀 보육문제 해결

젊은 귀농 귀촌자가 제일 어려움을 느끼는 것이 자녀 보육 문제인데 홍동지역은 영유아 보육문제를 여성농업인센터, 갯골어린이집에서 이러한 문제를 해결해주고 있어서 많은 젊은 귀농 귀촌자가 선택하는 지역이라고 할 수 있다.

■ 귀농 귀촌자 일자리 제공

홍동지역은 여러 기관·단체가 활동하고 있는데, 이들 기관·단체에서 제공한 일자리에서 귀농·귀촌인에게 필요한 일자리를 만들어 내고 있기 때문에 초기 정착자의 경제적인 어려움을 일부 해소해 있음.

■ 귀농 귀촌인 교육 및 취미활동 실시

홍성지역은 귀농·귀촌자를 위한 교육으로 농업기술센터 홍성농업대학 내에 귀농인 과정을 개설하여 운영하고 있으며, 특히 홍동지역에서는 여러 교육과정이 활발하게 이루어지고 있다. 교육과정을 운영하고 있는 기관으로는 갯골생태농업연구소, 마을활력소, 여성농업인센터, 홍성군친환경작목연합회 등에서 이루어지고 있으며, 여성농업인센터에서는 여성을 대상으로 하는 과정을 개설하여 지역민 및 귀농·귀촌자 부인이 지역 내에서 취미활동도 할 수 있도록 지원하는 등 지역 내 정착할 수 있도록 지원하고 있다.

■ 귀농인 생산 친환경 농산물 판매

홍성군에 귀농·귀촌자중 대부분이 친환경농업을 하기 위해서 귀농지로 홍성군을

선택한 사람이 많다. 홍성군에는 풀무생활협동조합, 홍성유기영농조합을 보유하고 있어 생산한 농산물은 상기단체에서 판매하여 주고 있어 다른 지역 보다 덜 어려움을 느끼고 있다.

▪ 기 타

홍동 및 인근지역에는 풀무신용협동조합, 정농회, 문당환경농업마을, 은퇴농장, 느티나무헌책방, 갯골목공소, 그물코출판사, 빵집, 카페등 귀농·귀촌인과 직간접적으로 관계된 여러 기관을 보유하고 있다.

4. SWOT분석

강점(Strengths)	약점(Weaknesses)
<ul style="list-style-type: none"> ○ 서해안고속도로개통 등으로 접근성 강화 ○ 전국 제일의 친환경농업 및 기반보유 ○ 역사인물, 자연생태 등 다양한 문화관광 자원 보유 ○ 전국적 인지도를 확보하고 있는 다양한 향토자원 보유 	<ul style="list-style-type: none"> ○ 지속적 인구 감소와 고령화 심화 ○ 홍성군에 대한 대외적 인지도 취약 ○ 축산과 관광의 지역이미지 상충 ○ 전통적인 1차 산업 이외의 지역성장을 주도할 성장동력 부재
기회(Opportunities)	위협(Threats)
<ul style="list-style-type: none"> ○ 도청이전 추진으로 충남의 신중심으로 부각 ○ 국토 공간계획상 서해안의 위상강화 ○ 고품질 친환경 농산물에 대한 수요 증가 ○ 농촌관광 및 거주수요 증가 	<ul style="list-style-type: none"> ○ 접근성 향상에 따른 지역의 성장잠재력 외부 유출의 가능성 ○ 대내외 여건변화에 따른 농업여건 악화 ○ 중앙정부의 지원환경 변화에 따른 주변 지자체간 경쟁심화

[표1-21] SWOT 분석

4-1 강 점 (Strength)

■ 서해안 고속도로 개통 등으로 접근성 향상

- 장항선 복선화 사업이 추진되고 있어 홍성군은 교통·유통의 중심지로 부상할 것으로 전망됨

■ 전국 제일의 친환경 농업기반 보유

- 홍동지역을 중심으로 우리나라에서 가장 먼저 친환경농업 실천해 왔으며 지금은 친환경농업 및 귀농·귀촌지역의 메카로 부상

■ 역사인물, 자연생태 등 다양한 문화관광 자원 보유

- 최영, 김좌진, 성삼문, 한용운, 김복한, 홍주의병 등 풍부한 역사유적지 및 충효사상으로 대표되는 다양한 역사인물자원 보유

- 천수만 철새도래지, 용봉산, 오서산, 남당리 등 다양한 자연생태관광 자원 보유

● 전국적 인지도를 확보하고 있는 다양한 향토자산 보유

- 토굴 새우젓, 김, 친환경 오리농산물 등 친환경농산물에 대한 대외 인지도가 높음

4-2 약 점 (Weakness)

● 지속적인 인구감소와 고령화 심화

- 2009년 현재 인구규모는 88,865명이며 1995년 이후 연평균 0.9%로 지속적으로 감소
- 노년층 인구 구성비가 19.7%로 초고령사회 진입 위기

● 지역경제를 이끌 선도 산업 부재

- 단순 생산기능 위주의 농업중심의 산업구조
- 5개의 산업단지가 운영되고 있지만 지역경제를 대표하는 선도산업 부재

● 축산과 관광의 지역 이미지 상충

- 홍성군은 우리나라의 대표적인 축산군이며 동시에 다양한 역사문화자원 및 자연생태자원을 보유하고 있음
- 축산폐수 및 악취에 대한 체계적인 관리가 미흡하여 지역을 찾는 관광객에게 좋지 못한 이미지를 남김

● 지역경제를 이끌 선도산업 부재

- 단순 생산기능 위주의 농업중심의 산업구조

4-3 기 회 (Opportunity)

● 도청이전 추진으로 충남의 신중심으로 부각

- 행정도시와 서해안권을 연결하는 신도청 건설로 홍성군은 충남발전을 선도하고 지역 균형발전을 촉진하는 환경혜권 중심도시로 부각

● 국토 공간계획상 서해안의 위상 강화

- 도청이전과 연계하여 홍성군은 대중국 경제교류의 거점으로 부상

● 고품질·친환경 농산물에 대한 수요 확대

- 최근 웰빙(wellbeing)이 강조되면서 건강에 대한 관심이 증가함에 따라 고품질 친환경 농산물에 대한 수요 확대

● 농촌관광 및 거주수요 증가

- 주 5일제 근무의 확산과 고령화 사회 진전, 전원지향적 생활양식의 확산 등으로 농촌에 대한 도시민의 정주 및 휴가 공간으로서의 요구 증대
- 환경보전과 농촌의 다원적 기능에 대한 국민적 관심과 인식 확대

4-4 위 협 (Threat)

● 접근성 향상에 따른 지역의 성장잠재력 외부 유출의 가능성

- 접근성 개선은 지역의 산업입지 매력도 및 관광목적지로서의 선호도를 향상시키는 긍정적 측면과 함께 지역내 인구 및 자본의 외부유출을 더욱 용이하게 하는 부정적 측면을 동시에 가짐

● 대내외적 여건변화에 따른 농업의 여건 악화

- DDA 협상 진전, FTA 확대 등으로 시장개방이 확대됨에 따라 상대적으로 경쟁력이 취약한 농업의 생산여건 악화

● 중앙정부의 지원환경 변화에 따른 주변 지자체간 경쟁 심화

- 중앙정부의 지방에 대한 지원환경이 형평성에 기초한 균등배분보다는 선택과 집중전략으로 변화됨에 따라 경쟁력 있는 지역에 집중 지원

4-5 대응과제

● 여건분석과 SWOT분석을 통해 강점과 기회요인을 활용하고 약점과 위협요인을 극복하기 위한 대응방안 모색

● 첫째, 지리적 강점을 적극적으로 홍보하여 귀농귀촌 최적 지역으로 포지셔닝

● 둘째, 농업소득 증대와 살기좋은 농촌마을 육성을 위한 홍성군의 농업 농촌 활력증진을 위한 홍성군의 정책과 시스템을 적극 홍보하여 귀농 귀촌 의향자들의 이주 결정률을 제고할 수 있는 프로그램의 개발

● 셋째, 귀농귀촌자들의 안정적인 정착과 이주의향자들의 이주 결정률을 제고하기 위한 군 차원의 종합적인 민관협력 거버넌스 추진체계 확립과 전담기구 설치를 통한 안정적인 추진 시스템 확보

● 넷째, 귀농귀촌자들의 안정적인 정착과 정착률을 위한 지역사회 내 분위기 조성 및 사회적 통합을 이루기 위한 다양한 프로그램 마련

Ⅲ. 기본구상

1. 비전 및 목표

2-1 비전 : “귀농·귀촌 일번지, 도농 공생의 행복한 흥성!”

- **지속가능한 농촌** : 인구감소와 고령화 문제를 적극적인 도시민 유치로 해결
- **지역 활성화** : 지역사회 활성화에 기여하는 지역일꾼 유치
- **삶의 질 향상** : 쾌적하고 살기좋은 지속 가능한 건강 생태도시를 추구

2-2 정책목표

- **민간협력의 추진체계 구축**
 - 농업기술센터내에 귀농 전담부서를 설치하여 사업의 효율적 추진을 도모하고 민간 조직인 흥성군 귀농지원연구회 및 흥동지역에서 활동하고 있는 귀농관련단체와 민간협력체계 구축
- **흥성군 귀농지원연구회 발전과 안정적 정착**
 - 기존 성과를 바탕으로 연구회의 전문성과 안정성, 지속성 확보
 - 귀농·귀촌인 상담 및 안내창구 역할을 자발적으로 담당하고 지역주민과의 갈등을 조정할 수 있도록 지원
- **귀농·귀촌 연착륙 지원으로 연쇄적 상승효과 발생**
 - 귀농·귀촌 희망자가 지역에 연착륙하고 이미 정착한 귀농·귀촌인이 성공적으로 뿌리 내릴 수 있도록 지원하여 귀농1번지 이미지 구축
 - 정착한 귀농 귀촌인 주변으로 성공적으로 연착륙할 수 있도록 연쇄적 파급효과 유도
- **농촌형 사회적 기업 설립과 성공모델 도출**
 - 새로운 일자리 창출과 사회적 기업, 농업창업과 연계하여 도농복합생활공간으로서 농촌의 다원성을 극대화하는 전략 모색

■ 연도별 도시민 유치 목표

구 분	계	2012	2013	2014
가구수(호)	150	40	50	60
인구수(명)	500	120	150	210

- 최근 흥성군에 귀농 귀촌 의향자가 늘어나고 있는 추세여서 관련사업 및 프로그램 결합된 체계적 지원정책을 수립하고 있음

3. 도시민 추진전략과 대상사업 선정

3-1 도시민 유치 추진전략

■ 핵심 집단설정

- 수도권 및 대전광역시에 거주하며, 자녀의 교육문제가 해결된 50대-60대의 가구
 - 전문직 종사자, 프리랜서나 직장생활 은퇴자, 충남도청 퇴직공무원
- 수도권 및 대전광역시에 거주하며 귀농을 희망하는 30-50대 가구

■ 서브 타겟

- 수도권 및 대전광역시에 거주하며 교육문제가 해결된 50대-60대의 가구
 - 고향이 흥성인 출향인사
- 도시지역에 거주하며 귀농을 희망하는 30-50대 가구

■ 확장된 타겟

- 전국 도시에 거주하는 흥성이 고향인 출향인사 중 귀촌희망자

3-2 추진전략별 대상사업 선정

■ 기반조성 단계

- 역량강화 및 이주기반조성
 - 주민의 유치지원정책을 추진할 역량 강화
 - 이주할 수 있는 주거 공간 조성

III. 도시민 농촌유치 사업계획

1. 도시민 농촌유치사업 추진방향

“귀농·귀촌 일반 지, 도농 공생의 행 복한 홍성!”	정 책 1	⇒⇒⇒⇒⇒	도시민 유치정책 통합 -전담부서 설치 및 강화 ★민간 거버넌스 구축 활용
	정 책 2	⇒⇒⇒⇒⇒	귀농귀촌인 연착륙 지원방안 마련 -귀농귀촌상담/각종지원방안/멘토링 ★지속적인 모니터링(DB구축)
	정 책 3	⇒⇒⇒⇒⇒	출향인/타깃별 다양한 홍보 -홍성군 비전/사회적일자리 창출 등 ★지속적 노력(귀농·귀촌종합지원센터 역할)

● 도시민 유치정책의 통합적 관리로 효율적 운영

- 농업기술센터 내 설치된 귀농 전담부서 강화(직원 1명 증원)
- 귀농 전담부서를 통한 도시민 유치정책 및 지원사업의 통합적 운영
- 기 제정된 귀농인 지원조례를 근거로 안정적 정착유도 지원

● 도시민 농촌유치 지원사업 추진 업무협약 체결

- 홍성군(농업기술센터), 홍성군귀농지원연구회, 홍성군농촌체험관광협의회, 홍성유기농영농조합법인, 갯골생태농업연구소, 홍성여성농업인센터와 상호 업무 지원 협약체결로 이주자에 대한 교육장으로 활용

● 귀농·귀촌자의 연착륙을 위한 다양한 지원방안 마련

- 지역 내 선도농가, 귀농선배와의 멘토링을 활용한 직접적이고 실용적인 지원사업 실시
- 귀농 귀촌자의 역량, 요구사항 등을 DB화하여 지속적인 모니터링 및 지원
- 지역주민과의 상호 연대를 통한 상생이 될 수 있도록 교육 및 연계
- 명확한 타깃별 홍보방안 마련 및 지속적 유치역량 확보
 - 출향인, 출향인 자녀, 귀농·귀촌 희망자 등 대상을 명확히 하여 홍보추진
 - 귀농 귀촌자의 유입으로 홍성군과 지역주민에게 도움이 될 수 있도록 상호 발전 프로그램을 도출하고 상생방안 모색

2. 세부사업 추진계획

■ 전담기구 및 상담창구 운영

구 분	기반 적 프로그램	운영성격
전담기구	<ul style="list-style-type: none"> ○ 귀농귀촌종합지원센터운영(민관협력체계) <ul style="list-style-type: none"> - 귀농귀촌상담 및 프로그램 운영 - 전담 실무인력 1인 상근 ○ 농촌체험팀 전담 운영(행정지원체계) <ul style="list-style-type: none"> - 관련 정책의 통합적 시스템 구축 	<ul style="list-style-type: none"> ○ 지원센터 상설 -전담자, 간사

■ 하드웨어

구 분	기반 적 프로그램	운영성격
하드웨어	<ul style="list-style-type: none"> ○ 귀농귀촌인 체류형 공간 조성 <ul style="list-style-type: none"> - 귀농귀촌의향자의 홍성군 농촌체험공간 ○ 새내기 귀농귀촌인 실습농장 조성 <ul style="list-style-type: none"> - 초기 안정적 정착을 돕는 농사 및 지역 체험 실습농장 조성 ○ 새내기 귀농인 영농정착 지원 <ul style="list-style-type: none"> - 귀농자의 안정적인 소득을 창출할 수 있는 영농 정착 지원 	<ul style="list-style-type: none"> ○ 시범사업기간에 공모사업을 통한 참여자 확보 ○ 지원센터, 행정 사업집행 관리

■ 소프트웨어

단계별	운영적 프로그램	비 고
정주의향 단계	<ul style="list-style-type: none"> ○ 귀농귀촌종합지원센터 운영 <ul style="list-style-type: none"> - 귀농 귀촌 의향자 상담 및 안내 - 도시민유치 프로그램 관리 및 실행 - 홈페이지 관리 ○ 타깃 거점 홍보 및 홍보물 제작 <ul style="list-style-type: none"> - 귀농귀촌자 리플렛, 소식지 제작 ○ 귀농귀촌 홈페이지 제작 <ul style="list-style-type: none"> - 귀농 귀촌 홈페이지 제작 - 귀농귀촌 관련정보 제공 및 콘텐츠 개발 ○ 차별화된 귀농·귀촌 매뉴얼 제작 <ul style="list-style-type: none"> - 귀농·귀촌인이 알고자 하는 각종 정보를 DB(가이드북)화 하여 제공 	<ul style="list-style-type: none"> ○ 지원센터 상설화 ○ 홍보물 상시적 게시와 배포 ○ 홈페이지제작 및 관리 ○ 행사 홍보부스운영

단계별	운영적 프로그램	비 고
이주준비 단계	<ul style="list-style-type: none"> ○예비 귀농귀촌자 “홍성투어” <ul style="list-style-type: none"> - 출향인 귀농 귀촌 의향자 대상 홍성투어 토 이주 결정 유도 ○청소년 농촌미용학교 운영 <ul style="list-style-type: none"> - 귀농귀촌에 관심이 있는 청년을 대상으로 프로그램 운영 	<ul style="list-style-type: none"> ○연중운영 -참여단체 추진
이주실행 단계	<ul style="list-style-type: none"> ○지역주민과 함께하는 공동사업 지원 <ul style="list-style-type: none"> - 이주 예정지역 주민과 공동사업 유도 - 공동사업 참여를 통한 농촌사회 이해 	<ul style="list-style-type: none"> ○연중 운영 - 참여자 관리
이주정착 단계	<ul style="list-style-type: none"> ○귀농창업 및 지역사회기여 사업지원 <ul style="list-style-type: none"> - 지역사회 기여를 통한 지역 활력 도모 - 긍정적 인식 확대를 통한 안정적 정착유도 ○귀농지원연구회 사랑방 운영 <ul style="list-style-type: none"> - 사랑방 운영을 통한 초기 귀농 어려움 해결 ○새내기 귀농인 멘토링 지원 <ul style="list-style-type: none"> - 귀농귀촌자 멘토링 지원을 통한 안정적인 지역 정착 지원 ○전문가 모니터링 지원 <ul style="list-style-type: none"> - 외부전문가 객관적인 관심에서 집중적인 모니터링 추진 	<ul style="list-style-type: none"> ○연중 운영 - 참여자 모집 - 참여단체 추진

2-1 전담기구 설치

전담기구 및 상담창구운영		1. 귀농귀촌 종합지원센터 설립운영
사업목적	<ul style="list-style-type: none"> ■ 민간차원의 전문성과 안정성을 바탕으로 도시민 유치사업 추진 ■ 귀농 귀촌 유치활동 지원 및 상담 창구를 위한 귀농 귀촌 정보제공 	
사업예산	<ul style="list-style-type: none"> ■ 예산내역 : 60백만원(2012-20, 2013-20, 2014-20) ※ 군비-20백만원(2012) 	
사업내용	<ul style="list-style-type: none"> ■ 귀농귀촌 종합지원센터 설립, 사무장 채용, 리모델링, 집기구입등 	
추진방향	<ul style="list-style-type: none"> ■ 도시민 유치를 위한 도시민 만남의 장소로 이용 ■ 귀농 귀촌인 상담 및 안내창구 역할을 자발적으로 담당하고 지역 주민과의 갈등을 조정할 수 있도록 지원 ■ 귀농지원연구회에서 관리운영 	

2-2 하드웨어 사업

이주준비단계 사업		2. 귀농귀촌인 체류형 공간조성
사업목적	<ul style="list-style-type: none"> ■ 귀농귀촌 의향자의 농촌생활 체험을 통한 이주 결정 정보 제공으로 이주 정착율 향상 ■ 농촌거주 영농체험을 통한 귀농귀촌 적합지 홍성 이미지 입소문 홍보유도 	
사업예산	<ul style="list-style-type: none"> ■ 예산내역 : 120백만원(2012-60, 2013-30, 2014-30) - 30,000천원×4개소=120,000천원 ※ 군비: 60백만원(2012) 	
사업내용	<ul style="list-style-type: none"> ■ 귀농귀촌인 체험 실습에 필요한 숙박시설 보완 및 실습농장 조성 ■ 숙박시설 보완과 체험농장 조성을 통하여 거주하며 이주 준비유도 	
추진방향	<ul style="list-style-type: none"> ■ 숙박시설이 있는 농촌체험마을, 지역학교, 영농조합, 농촌교육 농장등을 대상으로 공모를 통하여 추진 ■ 전원생활 의향자의 농촌 체험농장 참가에 대한 지속적인 관리를 통하여 정착률 제고 	

이주실행단계 사업		3. 새내기 귀농귀촌인 실습농장 조성
사업목적	<ul style="list-style-type: none"> ■ 귀농귀촌자의 초기 안정적 정착을 돕는 농사 및 지역체험 기회제공 ■ 지역의 선배 귀농자, 선도농가등과 연계하여 새내기 농촌실습농장을 조성하여 농사기술, 경영전략 체험학습 	
사업예산	<ul style="list-style-type: none"> ■ 예산내역 : 60백만원(2012년 20, 2013년 20, 2014년 20) - 3개소×20,000천원=60,000천원 위치, 면적, 논, 밭 	
사업내용	<ul style="list-style-type: none"> ■ 새내기 귀농·귀촌인 농촌 실습에 필요한 기자재 구입 및 설치 ■ 새내기 귀농·귀촌자를 위한 숙박시설 및 휴식 공간 설치 	
추진방향	<ul style="list-style-type: none"> ■ 관내 품목별 선도농가, 선배 귀농자 등 참여희망자 선정 추진 ■ 지역이해, 농사기술, 유통방안 등 전체적인 경험을 통한 자신감 획득 	

이주 정착단계 사업		4. 새내기 귀농인 영농정착 지원
사업목적	<ul style="list-style-type: none"> ■ 새내기 귀농귀촌인 농촌 실습농장 사업 및 장기귀농 교육과정 연계하여 이주 귀농자의 안정적인 소득을 창출할 수 있도록 농사체험 기회제공 ■ 새내기 귀농인의 영농정착 지원을 통한 영농기술 및 정보습득을 통한 조기 정착유도 	
사업예산	<ul style="list-style-type: none"> ■ 예산내역 : 30백만원(2012-10, 2013-10, 2014-10) - 5,000천원×3년×2개소=30,000천원 	
사업내용	<ul style="list-style-type: none"> ■ 새내기 귀농인이 농촌에 정착할 수 있는 소득을 창출할 수 있는 농업 기자재구입 및 설치 ■ 소규모 가공시설 구입 및 설치지원 	
추진방향	<ul style="list-style-type: none"> ■ 새내기 귀농귀촌인 농촌실습농장 및 홍성농업대학 귀농과정 교육과정과 연계하여 이수자에 대한 우선지원 ■ 사업계획서 심사를 통하여 선정, 관리 결과에 대한 모니터링 추진 	

정주의향형성단계 사업		6. 차별화된 귀농·귀촌 매뉴얼 제작
사업목적	<ul style="list-style-type: none"> ■ 귀농·귀촌인이 알고자 하는 각종 정보를 DB(가이드북)화 하여 제공 ■ 귀농·귀촌 희망자에게 귀농·귀촌에 대한 정확하고 상세한 귀농·귀촌 매뉴얼을 분리 제작하여 활용도 제고 	
사업예산	<ul style="list-style-type: none"> ■ 예산내역 : 20백만원(2013-10, 2014-10) 	
사업내용	<ul style="list-style-type: none"> ■ 지역농가에서 활용되는 있는 작목별 농사기술 및 농촌 생활상식을 알기 쉬운 용어로 제작 ■ 귀농분야는 영농기술, 농촌생활 상식분야 등을 수록하여 영농에 정착 하는데 도움이 될 수 있도록 제작 ■ 귀촌분야는 텃밭 재배기술, 농촌생활상식 등을 수록하여 제작 	
추진방향	<ul style="list-style-type: none"> ■ 차별화된 귀농·귀촌 매뉴얼을 제작 배부하여 새내기 귀농·귀촌인 지침서로 활용 	

2-3 소프트웨어 사업

정주의향 형성단계 사업		5. 귀농귀촌 홍보 및 홈페이지 구축
사업목적	<ul style="list-style-type: none"> ■ 홍성군 도시민 유치를 위한 대외 홍보로 귀농·귀촌 지역으로서의 이미지 부각 ■ 다양한 홍보전략 실행으로 지속적 도시민 유치 	
사업예산	<ul style="list-style-type: none"> ■ 예산내역 : 55백만원(2012-5, 2012-30, 2013-20) -홈페이지 구축 : 20,000천원 -찾아가는 홍보 및 홍보물 제작 등 : 35,000천원 	
사업내용	<ul style="list-style-type: none"> ■ 홍성군 귀농·귀촌 온라인 홍보를 위한 귀농 귀촌 홈페이지 구축지원 ■ 각종 귀농 귀촌 박람회 등 참가 및 홍보물 제작지원 	
추진방향	<ul style="list-style-type: none"> ■ 다양한 홍보물 제작으로 각종 행사에 참가 홍성 귀농 귀촌 지원홍보 ■ 핵심 타겟별 찾아가는 홍보(설명회, 귀농귀촌 알리미 구축등) 	

이주준비단계 사업		7. 예비 귀농·귀촌자 “홍성투어”
사업목적	<ul style="list-style-type: none"> ■ 귀농귀촌 예정자의 홍성 농촌체험을 통한 이주의욕 고취 ■ 홍성군 도시민 유치지원사업의 비전과 정책 전달 	
사업예산	<ul style="list-style-type: none"> ■ 예산내역 : 25백만원(2012년 5, 2013년 10, 2014년 10) -투어 진행비(버스임차료, 강사비, 숙박비, 프로그램진행비 등) 	
사업내용	<ul style="list-style-type: none"> ■ 예비 귀농 귀촌자 “홍성투어” 운영 경비지원 ■ “홍성투어”를 통한 홍성군 도시민 유치 지원사업 정책전달 	
추진방향	<ul style="list-style-type: none"> ■ 귀농귀촌 의향자의 의견에 따른 프로그램 진행 ■ 농업체험, 관내 명소체험, 귀농귀촌 선배와의 만남등 다양한 맞춤형 투어 실시 	

이주준비단계 사업		8. 청년 농촌마을학교 운영
사업목적	<ul style="list-style-type: none"> ■ 일자리 창출과 연계하여 대안적 삶에 대한 관심이 있는 청년층이 귀농귀촌에 대한 관심이 증대 ■ 지역 및 단체와 연계가 있는 청년들을 위한 귀농귀촌 프로그램을 개설하여 젊은 청년 농촌유입 	
사업예산	<ul style="list-style-type: none"> ■ 예산내역 : 60백만원(2012-20, 2013-20, 2014-20) 	
사업내용	<ul style="list-style-type: none"> ■ 연초에 공고(시민단체, 대학교등) 후 모집하여 연중 교육프로그램 실시 ■ 교육회수 : 10회(1달 2회, 주말을 이용한 1박 2일 체류형 교육) ■ 교육 참가자에 대한 숙박비, 식비, 강사비, 교육비 지원 	
추진방향	<ul style="list-style-type: none"> ■ 청년들이 농촌 사회를 경험하여 이해하고 농촌지역 사회의 필요와 자신들의 재능을 연결하여 농촌에 건강하게 뿌리 내릴 수 있도록 돕는 마을학교 운영 	

이주실행단계 사업		9. 지역주민과 함께하는 공동사업 지원
사업 목적	<ul style="list-style-type: none"> ■ 지역주민과 공동사업을 통해 친숙해지는 계기 마련 ■ 귀농·귀촌자가 마을에 일꾼으로 정착하여 농촌의 활력 증대 	
사업 내용	<ul style="list-style-type: none"> ■ 마을과 귀농·귀촌자가 함께 사업계획을 수립하고 사업진행 ■ 사업 추진에 따른 재료, 행사, 운영 등 소프트웨어적인 내용지원 ■ 직거래판매 활성화, 농산물가공 등 마을과 상생할 수 있는 사업 	
사업 예산	<ul style="list-style-type: none"> ■ 예산내역 : 총 30백만원(2010년 10, 2011년 10, 2012년 10) 	
추진 방향	<ul style="list-style-type: none"> ■ 마을과 귀농 귀촌자가 함께 신청하는 공동 공모사업 ■ 사업지침 및 설명회를 통하여 사업신청, 평가 후 지원 	

이주정착단계 사업		10. 귀농인 창업 및 지역사회 기여사업지원
사업목적	<ul style="list-style-type: none"> ■ 귀농귀촌자의 전문역량을 활용한 지역사회 기여 활동 극대화 ■ 지역사회 기여활동을 통하여 농촌지역의 문화, 복지, 교육의 질 제공 	
사업예산	<ul style="list-style-type: none"> ■ 예산내역 : 50백만원(2012년 10, 2013년 20, 2014년 20) 	
사업내용	<ul style="list-style-type: none"> ■ 귀농·귀촌자가 커뮤니티를 구성하여 농촌지역에 필요한 사업진행 ■ 문화, 복지, 교육, 가공산업, 농산물판매, 로컬푸드 등 다양한 영역의 사업내용을 계획하고 추진 ■ 사업진행에 필요한 운영비, 관리비, 회의비, 활동비 등을 지원 	
추진방향	<ul style="list-style-type: none"> ■ 사업계획 공모를 통하여 대상자 선정 추진(최고 500만원) ■ 마을주민이 함께 참여하는 사업을 우선적으로 추진 	

이주정착단계 사업		11. 귀농지원연구회 사랑방 운영
사업목적	<ul style="list-style-type: none"> ■ 각종 정보교류, 교육 및 교환의 장으로서 초기 귀농 어려움 해결 ■ 흥성에서 정을 느끼며 뿌리내리는 중간 단계로서 모임으로 귀농·귀촌상담 	
사업예산	<ul style="list-style-type: none"> ■ 예산내역 : 15백만원(2012년 5, 2013년 5, 2013년 5) 	
사업내용	<ul style="list-style-type: none"> ■ 흥성군 귀농지원연구회 사랑방 운영에 필요한 경비지원 	
추진방향	<ul style="list-style-type: none"> ■ 귀농인 네트워크 구축 및 지역민과의 공론의 장 마련 ■ 모임을 통한 부족한 정보와 교육을 매월 보충 할 수 있는 편한 만남의 장 마련 	

이주 정착단계 사업		12. 새내기 귀농인 멘토링 지원
사업목적	<ul style="list-style-type: none"> 지역내 선도농가 및 선배 귀농귀촌자의 멘토링 지원을 통한 안정적인 지역정착 지원 후견인 지원사업을 통한 지역에 적응을 돕고 지역민과의 관계형성 지원 	
사업예산	<ul style="list-style-type: none"> 예산내역 : 40백만원(2011년 10, 2012년 10, 2013년 10) -후견인사업 추진비(농가보상, 실습재료비 등) 	
사업내용	<ul style="list-style-type: none"> 지역내 선도농가 및 귀농선배를 멘토링 사업농가로 선정하여 예산 범위 내에서 사업비 지원 	
추진방향	<ul style="list-style-type: none"> 지역내 선도농가 및 선배 귀농자 멘토링 사업 희망자 모집, 선정 유형별, 내용별, 기간별 분류 지원 	

이주 정착단계 사업		13. 전문가 모니터링 지원
사업목적	<ul style="list-style-type: none"> 사업이 계획한 당초의 목적에 맞게 수행 될 수 있도록 외부 전문가의 객관적인 관점에서 일상적이고 집중적인 정책모니터링 체계 유지 특정분야에 치중하지 않는 사업 전반에 대한 종합적 체계화 추진 	
사업예산	<ul style="list-style-type: none"> 예산내역 : 15백만원(2012년 5, 2013년 5, 2014년 5) 	
사업내용	<ul style="list-style-type: none"> 전문가 정책 및 사업 모니터링 지원 	
추진방향	<ul style="list-style-type: none"> 도시민 유치사업 추진과정의 외부 전문가 객관적인 모니터링을 통한 정책적인 시행착오 즉각적인 수정 및 차기연도 반영 	

3. 중앙부처 연계시책 사업

● 귀농인 농업창업 및 주택구입 사업

- 중앙 한정 계획량에 의거 시·군에서 귀농자의 사업신청에 의해 집행

● 전원마을 조성사업

- 사업기간 : 2006년 ~ 2013년
- 사업규모 : 3개 지역 전원마을
- 사업비 : 3,000백만원(기투자 1,000백만원)
- 사업내용 : 경관시설, 문화복지시설, 주민역량강화사업등

● 농촌마을 종합개발

- 사업기간 : 2010년 ~ 2014년
- 사업규모 : 7권역(권역당 40~70억원)
- 사업비 : 14,072백만원(기투자 9,161백만원)
- 사업내용 : 경관시설, 문화복지시설, 주민역량강화사업등

● 농촌전통테마마을 조성

- 사업기간 : 2002년 ~ 2010년
- 사업규모 : 4개소
- 사업비 : 800백만원(기투자 800백만원)
- 사업내용 : 체험마을 조성, 마을주민 교육, 컨설팅등

IV. 연도별 투자계획

1. 종합투자계획(2012-2014)

(단위 : 백만원)

구 분	프로그램	사업비현황				비 고 (추진주체)
		총계획	1차년도 (2012)	2차년도 (2013)	3차년도 (2014)	
계	12개 사업	580 (80)	180 (80)	200	200	
○ 전담기구 및 상설기구 구성·운영	소 계	60 (20)	20 (20)	20	20	
	귀농귀촌 종합지원센터 설립 및 운영	60 (20)	20 (20)	20	20	귀농귀촌 종합지원센터
○ 하드웨어	소 계	210 (60)	90 (60)	60	60	
	귀농귀촌인 체류형 공간조성	120 (60)	60 (60)	30	30	홍성군농촌체험 관광협의회
	새내기 귀농귀촌 실습농장	60	20	20	20	홍성군
	새내기 귀농인 영농정착 지원	30	10	10	10	홍성군
○ 소프트웨어	소 계	310	70	120	120	
	귀농귀촌 홍보 및 홈페이지 제작	55	5	30	20	홍성군
	차별화된 귀농·귀촌 매뉴얼 제작	20		10	10	홍성군
	예비 귀농귀촌자 홍성투어	25	5	10	10	귀농지원연구회
	귀농 귀촌자 지역사회 기여 사업지원	50	10	20	20	귀농귀촌 종합지원센터
	청년 농촌마을학교 운영	60	20	20	20	갯골생태농업 연구소
	귀농지원연구회 사랑방 운영	15	5	5	5	귀농지원연구회
	새내기 귀농인 지원	40	10	10	20	홍성군
	전문가 모니터링 지원	15	5	5	5	홍성군

※ ()안은 홍성군 자체사업비

2. 2012년 투자계획

(단위 : 백만원)

구 분	프로그램	사업비현황				비고 (추진주체)
		총계 (3개년)	2012년도	국비	지방비	
계	12개 사업	580 (80)	180 (80)	50	130 (80)	
○ 전담기구 및 상설기구 구성·운영	소 계	60 (20)	(20)		(20)	
	귀농귀촌 종합지원센터 설립 및 운영	60 (20)	(20)		(20)	홍성군 지원센터
○ 하드웨어	소 계	210 (60)	90 (60)	15	75 (60)	
	귀농귀촌인 장기체류형 공간조성	120 (60)	60 (60)		(60)	홍성군농촌체험 관광협의회
	새내기 귀농귀촌 실습농장 조성	60	20	10	10	홍성군
	새내기 귀농인 영농정착 지원	30	10	5	5	홍성군
○ 소프트웨어	소 계	310	70	35	35	
	귀농귀촌 홍보 및 홈페이지 제작	55	5	2.5	2.5	홍성군
	차별화된 귀농·귀촌매뉴얼 제작	20	0	0	0	홍성군
	예비 귀농귀촌자 홍성투어	25	5	2.5	2.5	귀농지원연구회
	귀농 귀촌자 지역사회기여 활동지원	50	10	5	5	홍성군
	청년 농촌마을학교 운영	60	20	10	10	갯골생태농업 연구소
	귀농인 연구회 사랑방 운영	15	5	2.5	2.5	귀농지원연구회
	새내기 귀농인 멘토링 지원	40	10	5	5	홍성군
	전문가 모니터링 지원	15	5	2.5	2.5	홍성군

※ ()안은 홍성군 자체사업비