

현안과제연구
11.3.04

2011~2015년 충청남도 경제 · 통상전망

연구수행: 김양중

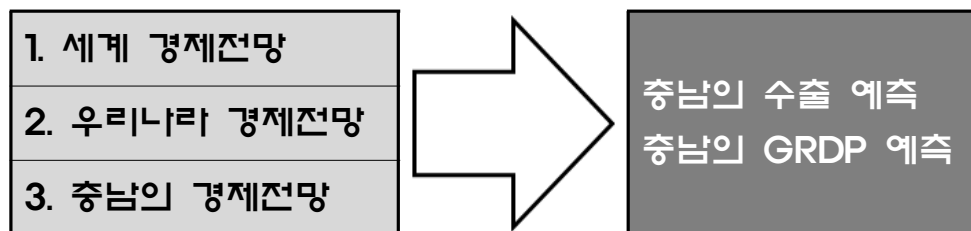
2011~2015년 충청남도 경제·통상 전망

〈목 차〉

1. 세계 경제전망	1
2. 우리나라 경제전망	2
3. 충남의 경제전망	3
4. 충남의 2015년 경제·통상 실증분석	8
1) 연구방법	8
2) 충남의 수출추세 및 전망	9
3) 충남의 GRDP 추세 및 전망	11
5. 요약 및 결론	14
<참고자료>	16

〈연구요약〉

- 본 연구의 목적은 국내외 경제여건과 우리나라 및 충남의 경제전망을 토대로 하여 단기적으로는 충남의 2011년 수출과 GRDP(Gross regional domestic product)를 예측하고 장기적으로는 2015년까지의 수출과 GRDP를 전망하여 충남 경제통상정책의 기초자료를 제공하는 것임



- 본 연구에서는 충남의 수출 예측을 위해 환율추세를 감안한 ARIMA(Auto Regressive Integrated Moving Average) 모델을 활용하였으며 충남의 GRDP 예측을 위해서는 충남의 경제변수를 감안한 총수요 모형과 충남의 인구추세를 감안한 ARIMA 모델을 활용
- 분석결과 2011년 충남의 수출은 12.2% 증가한 606.4억불로 예상되며 2015년 충남의 총수출은 784.8억불 달성이 예상
- 2011년 충남의 GRDP는 전년대비 8.19% 증가한 82.3.조로 예상되며 2015년 충남의 GRDP는 101.7조(2009년 GRDP는 67.2조) 달성이 예상
- 다만 2012년 “세종특별자치시 설치 등에 관한 특별법”의 시행으로 충청남도의 연기군과 공주시의 일부지역이 제외되면 2015년 충남의 GRDP는 다소 감소한 98.6조로 추정

1. 세계 경제전망¹⁾

◆ 세계경제는 회복기조 지속. 그러나 불안 요인도 상존

- 미국경제는 완만한 회복세
 - 미국의 소비확대 추세는 경기의 회복세로 이어질 것으로 보이나 고용·주택 시장 회복 지연, 가계부채 부담 등으로 경기회복 모멘텀이 크게 강화되기는 어려울 전망
- 중국은 선진국의 완만한 경기 회복에도 불구하고 큰 폭의 임금상승, 소비 촉진 대책 등에 따라 내수에 기반을 둔 높은 성장세가 지속
 - 개도국이 세계경제 성장을 주도하는 추세는 2011년에도 이어지겠지만 2010년에 비해 성장을 둔화추세가 예상
- 그러나 유럽 재정위기, 선진국의 부동산·고용시장 부진 등 불안요인도 상존

◆ 세계경제는 2011년 4.4% 성장할 전망이며 신흥국의 경우 6%대의 높은 성장세를 유지할 것으로 여겨짐

- IMF·OECD 등은 신흥국 성장세 지속 및 미국의 경기회복 등에 따라 올해 세계경제 성장률을 상향 수정
- 중국·인도 등 신흥국은 내수확대를 통해 높은 성장세를 지속할 전망이며 특히 중국은 9%대의 고성장이 예상

1) 세계 경제전망은 “2011년 경제전망”(한국은행)의 내용 일부분을 인용하였음

<표 3> IMF의 세계경제 전망

(단위: %)

구분	2010	수정전망		종전(2010년 10월 전망)	
		2011	2012	2011	2012
세계경제	5.0	4.4	4.5	4.2	4.5
미국	2.8	3.0	2.7	2.3	3.0
유로존	1.8	1.5	1.7	1.5	1.8
독일	3.6	2.2	2.0	2.0	2.0
프랑스	1.6	1.6	1.8	1.6	1.8
이태리	1.0	1.0	1.3	1.0	1.4
스페인	-0.2	0.6	1.5	0.7	1.8
영국	1.7	2.0	2.3	2.0	2.3
일본	4.3	1.6	1.8	1.5	2.0
중국	10.3	9.6	9.5	9.6	9.5
인도	9.7	8.4	8.0	8.4	8.0
러시아	3.7	4.5	4.4	4.3	4.4
브라질	7.5	4.5	4.1	4.1	4.1

2. 우리나라 경제전망

- ◆ 한국은행에 의하면 2011년 GDP성장률은 4.5%를 기록할 전망이다
2012년에는 4.7% 성장할 것으로 예상

<표 4> 주요기관의 2011년 GRDP 전망

기관	2011년 GDP성장률
한국은행	4.5%
한국금융연구원	4.4%
LG경제연구원	4.1%
기획재정부	5%내외

- 수출 및 설비투자가 세계경제의 회복세 지속 및 양호한 IT업황 등에 힘입어 호조를 보이고
- 민간소비도 가계의 구매력 증대, 소비심리 호조 등으로 견고한 증가세를 이어갈 것으로 예상

○ 건설투자는 비주거용 건물건설이 늘어나면서 소폭이나마 증가를 나타낼 전망

○ 그러나 글로벌 경제위기 이후 빠른 회복과정에서 나타났던 반등효과, 경기 부양효과 등이 사라지면서 2011년 국내경기는 2010년과 같은 빠른 상승세(6.1%성장)를 지속하기는 어려울 것으로 여겨짐

◆ 한국은행에 의하면 2011년 우리나라의 수출증가율은 9.6%를 기록할 전망이며 2012년에는 보다 증가한 12.5% 성장할 것으로 예상

<표 5> 주요기관의 2011년 수출 전망

기관	2011년 GDP성장률
한국은행	9.6%
한국금융연구원	9.0%
LG경제연구원	9.7%
기획재정부	10.0%

○ 2010년 우리나라 수출은 주력 제품들의 높은 경쟁력과 신흥국 고성장 효과 등으로 통관 기준 연 20%대 후반의 증가율을 기록

○ 그러나 2011년 수출활력은 2010년에 비해 크게 낮아질 것으로 여겨짐
 - 세계경제 성장속도 둔화로 대외수요 증가세가 완화되고 원화도 절상기조를 지속할 것으로 예상되며 반도체, LCD 등 주력 제품의 수출가격도 하락세

3. 충남의 경제전망²⁾

◆ 제조업 생산

2) 충남의 경제전망은 “2011년 대전·충남지역 경제전망”(한국은행)의 내용 일부분을 인용하였음

◆ 충남지역의 성장을 견인하고 있는 제조업 생산은 국내외 경기회복세 지속에 따라 디스플레이, 자동차, 화학제품 등 지역 주력산업을 중심으로 호조세를 이어갈 전망

◆ 다만 유로지역의 재정문제, 중국의 물가불안 등 대내외적 불안요인도 상존

○ 대전·충남지역 제조업체들의 업황BSI(기업경기실사지수)³⁾가 2010년에 이어 개선 추세를 이어갈 것으로 조사

<표 6> 대전·충남지역 제조업 업황BSI 실적 및 전망

	2009(실적)	2010(실적)	2011(전망)
제조업	95	108	111
전자부품·통신	91	111	108
자동차	100	125	138
화학제품	120	119	119
음식료품	100	103	114
고무제품	91	96	92
기타기계장비	75	96	104

자료 : 한국은행 대전충남본부

○ 특히 자동차는 경기 회복에 따른 내수 증가 및 세계 자동차시장 회복세 지속, 국산차의 브랜드가치 상승 등에 따른 수출 증대 등으로 안정적인 증가세를 지속할 것으로 여겨짐

3) BSI는 기업체가 느끼는 체감경기를 나타내며 100을 기준으로 이보다 낮으면 경기악화를 예상하는 기업이 호전될 것으로 보는 기업보다 많음을 의미하고 100보다 높으면 경기호전을 예상하는 기업이 더 많다는 것을 의미

◆ 소비

◆ 소비는 가계구매력 증대, 소비심리 호조 등으로 개선 추세를 지속할 전망

- 가계구매력은 경기회복에 따른 임금 상승 및 고용상황 개선으로 증대
- 가계의 소비심리는 주택가격 상승, 2010년 9월 이후 주가의 큰 폭 상승 등 자산가격 상승 등의 영향으로 호조 지속

◆ 투자 및 건설활동

◆ 설비투자는 주력업종의 성장세 지속 및 수익성 개선에 따라 기업의 투자여력이 확대되며 증가세를 지속할 것으로 전망

- LCD, 반도체, 자동차 등 지역 주력업종의 업황개선이 지속될 것으로 전망되며 대전·충남지역의 설비투자BSI 전망치도 높은 수준

<표 7> 대전·충남지역 설비투자BSI 실적 및 전망

	2009(실적)	2010(실적)	2011(전망)
설비투자	104	117	120

자료 : 한국은행 대전충남본부

◆ 건설투자는 대체로 부진한 모습을 이어갈 것으로 전망

- 비주거용 건물이 경기 상승세 지속으로 다소 증가하겠으나 주택건설은 주택건설 인허가 감소, 준공후 미분양 적체 등에 따른 건설업체의 재무상황 악화로 부진이 이어지겠으며 토목건설도 정부의 SOC 예산 감소 및 공기업의 투자여력 축소 등으로 감소할 것으로 전망

<표 8> 대전·충남지역 건설업 업황BSI 실적 및 전망

	2009(실적)	2010(실적)	2011(전망)
건설업	83	79	84

자료 : 한국은행 대전충남본부

- 다만 세종시 및 내포신도시(도청 이전지) 건설의 본격적 추진은 지역 건설업계에 긍정적 요소로 작용 전망

◆ 고용

- ◆ 2011년 고용사정은 경제성장에 후행하면서 민간부문을 중심으로 개선추세를 이어갈 전망

- 제조업의 경우 기업들의 업황 개선이 지속되며 2011년에 채용 규모가 확대

<표 9> 대전·충남지역 채용규모BSI 실적 및 전망

	2009(실적)	2010(실적)	2011(전망)
채용규모	95	119	120

자료 : 한국은행 대전충남본부

- 서비스업도 경기 회복에 힘입어 고용 증가가 예상되며 다만 건설업의 경우 건설경기 부진으로 취업자수 증가가 제한적

◆ 물가

- ◆ 2011년 소비자물가는 크게 상승할 것으로 여겨짐

○ 2011년 소비자물가는 세계경제 회복에 따른 원유 등 국제원자재가격 상승 및 중국의 물가 상승에 따른 수입물가 상승, 국내 경기회복에 따른 수요 확대 등으로 2010년에 비해 오름세가 확대될 것으로 전망

○ 특히 최근의 전세가격 급등은 물가를 더욱 자극할 것으로 우려됨

◆ 수출

◆ 2011년중 수출은 세계경제 회복에 따른 IT수요 증가 등에 힘입어 디스플레이, 반도체 등 지역 주력 수출산업을 중심으로 증가하겠으나 증가세는 둔화될 것으로 전망

○ 디스플레이는 중국, 남미 등 신흥시장국의 LCD TV 수요 증가 및 스마트폰, 태블릿PC 등 신종 IT기기 시장 확대에 증가세 지속

○ 반도체는 가격 하락에도 불구하고 스마트폰, 태블릿 PC 등 신종 IT기기 수요를 중심으로 증가세 유지

<표 10> 우리나라의 주요 품목별 수출전망 (단위: 억달러, 전년대비 %)

	2009		2010 ^e		2011 ^e	
디스플레이	312.0	(-15.3)	360.0	(15.4)	400.0	(11.1)
LCD	291	(13.7)	334	(14.7)	367	(10.0)
PDP	17	(42.3)	20	(21.3)	21	(4.2)
OLED	4	(73.0)	6	(40.4)	12	(95.3)
반도체	310.4	(-5.3)	510.0	(64.3)	550.0	(7.8)
석유화학	274.7	(-14.5)	380.0	(38.4)	430.0	(13.2)
석유제품	229.7	(-38.9)	304.4	(32.5)	360.0	(18.3)

자료 : 한국무역협회, 디스플레이산업협회 자료 재가공

- 충남의 주요 수출품인 디스플레이는 중국, 남미 등 신흥시장국의 LCD TV 수요 증가 및 스마트폰, 태블릿 PC 등 신형 IT기기 시장 확대에 의해 증가세를 유지할 전망

4. 충남의 2015년 경제·통상 실증분석

1) 연구방법

- ◆ 충남의 수출전망은 한국무역협회의 지역별 수출자료를 이용하였으며 예측은 ARIMA 모형을 이용
- ◆ 충남의 GRDP전망은 통계청의 지역별 GRDP자료를 이용하였으며 총수요모형과 ARIMA 모형을 이용
 - 예측모형은 크게 경제모형과 시계열 예측모형으로 구분
 - 경제모형은 경제변수에 수치를 주어 정량화하고 변수 간에 관계를 설정한 후 경기예측모형을 만들어 경기를 예측하는 방법
 - ARIMA(Autoregressive integrated Moving Average)모형은 불안정적인 시계열을 차분을 통해 안정성을 회복시킨 후, 자기변수의 과거값으로 회귀식을 구성하는 AR과정과 모형추정 잔차의 이동평균 함수형태로 표현되는 MA과정의 결합함수로 추정해 내는 방법론임
 - 본 연구에서는 충남 총수요모형과 ARIMA모형을 통해 장기추세를 파악

2) 충남의 수출추세 및 전망

◆ 수출추세

- ◆ 2000년 이후 충남의 수출은 연평균 18.6%씩 성장하였으며 우리나라의 13.4%보다 높은 성장세를 보임

<표 11> 충남의 연평균 수출 증가율(2000~2010)

시도별	연평균 증가율	순위
전국	13.40	
전남	21.74	1
강원	19.38	2
전북	18.85	3
충남	18.59	4
대전	17.69	5
광주	15.79	6
울산	15.22	7
인천	14.89	8
경남	14.59	9
경북	13.42	10
충북	12.96	11
경기	12.39	12
부산	11.71	13
제주	9.11	14
대구	8.79	15
서울	5.03	16

- ◆ 충남은 2008년 하반기의 경제위기하에서 큰 폭의 수출감소를 경험하였으나 2010년 수출액은 540억불로 전년대비 37.1%의 고성장을 달성

<표 12> 충남의 수출 추이

(단위: 백만불, %)

년도	전국		충남	
	수출액	증가율	수출액	증가율
2001	150,439	-12.67	11,653	-31.42
2002	162,471	8.00	15,151	30.02
2003	193,817	19.29	19,806	30.73
2004	253,845	30.97	29,272	47.79
2005	284,419	12.04	33,520	14.51
2006	325,465	14.43	38,961	16.23
2007	371,489	14.14	47,823	22.75
2008	422,007	13.60	42,936	-10.22
2009	363,534	-13.86	39,428	-8.17
2010	466,384	28.29	54,054	37.10

자료: 한국무역협회

◆ 수출전망

◆ ARIMA모형⁴⁾을 이용하여 충남의 수출을 예측한 결과 2011년 12.2% 성장이 가능할 것으로 분석

○ 충남의 2011년 수출은 전년대비 12.2% 증가한 606.4억불 달성이 예상

<표 13> 2011년 충남의 GRDP 증가율

(단위: %)

	2009(실적)	2010(실적)	2011(전망)
충남 GRDP	-8.17	37.1	12.2

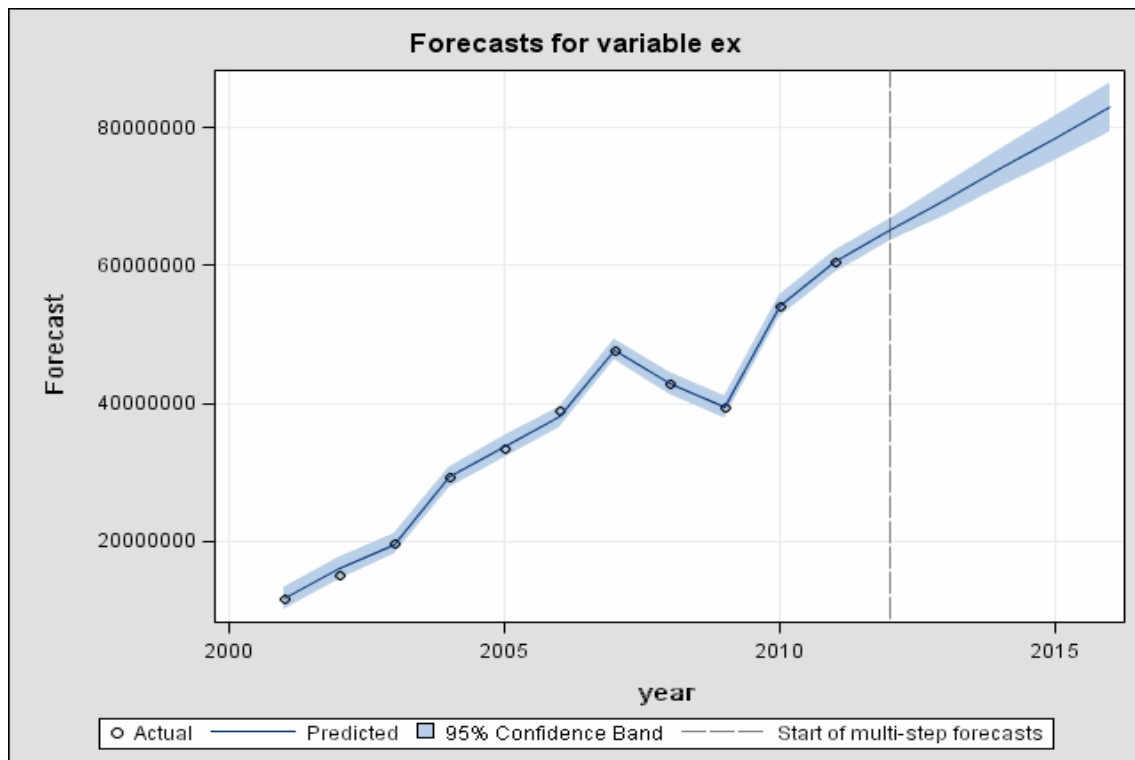
◆ 2015년 충남의 수출은 784.8억불에 달할 것으로 여겨짐

4) 충남의 월별 수출데이터를 이용하였으며 환율추이를 감안하여 분석

<표 14> 충남의 2015년 수출 전망

(단위: 천불)

예측값	표준오차	95% 신뢰구간	
78,483,904	1,621,428	75,305,963	81,661,844



[그림 2] 충남의 수출 추이

3) 충남의 GRDP 추세 및 전망

◆ GRDP추세

- ◆ 2000년 이후 충남의 GRDP는 연평균 9.8%씩 성장하였으며 우리나라의 4.2%보다 높은 성장세를 보임

○ 충남의 연평균 GRDP 증가율은 16개 시도중 1위

<표 15> 충남의 연평균 GRDP 증가율(2000~2010)

시도별	연평균 증가율	순위
전국	4.21	
충청남도	9.80	1
경기도	6.65	2
충청북도	4.31	3
인천광역시	4.15	4
경상북도	4.09	5
경상남도	3.67	6
광주광역시	3.32	7
대전광역시	3.29	8
울산광역시	3.17	9
전라북도	3.14	10
강원도	3.04	11
서울특별시	2.96	12
제주도	2.94	13
전라남도	2.88	14
부산광역시	2.66	15
대구광역시	1.91	16

◆ 충남은 2008년 하반기의 경제위기에도 불구하고 2008년 7.0%, 2009년 9.2%의 GRDP 증가를 보임

<표 16> 충남의 GRDP 추세

(단위: 백만원, %)

년도	전국		충남	
	원데이터	증가율	원데이터	증가율
2001	718,652,029	3.9	31,816,724	2.8
2002	778,485,333	8.3	34,185,883	7.4
2003	806,524,079	3.6	38,783,631	13.4
2004	834,771,320	3.5	43,327,332	11.7
2005	869,304,594	4.1	47,497,309	9.6
2006	914,018,451	5.1	53,505,262	12.6
2007	965,297,715	5.6	57,563,405	7.6
2008	991,677,406	2.7	61,568,588	7.0
2009	999,219,487	0.8	67,213,616	9.2

자료: 통계청 KOSIS, 지역소득, 주: 2005년 기준가격임

◆ GRDP전망

- ◆ 충남 총수요모형 이용하여 충남의 2011년 GRDP를 예측한 결과 2011년 8.19% 성장이 가능할 것으로 분석

<표 17> 2011년 충남 GRDP 증가율 (단위: %)

	2009(실적)	2010(전망)	2011(전망)
충남 GRDP	9.17	12.85	8.19

- ◆ ARIMA모형⁵⁾ 이용하여 충남의 2015년까지의 GRDP를 예측한 결과 2015년 충남의 GRDP는 101.7조원에 달할 것으로 여겨짐

<표 18> 충남의 2020년 GRDP 전망 (단위: 백만원)

예측값	표준오차	95% 신뢰구간	
101,744,533	1,788,186	98,239,754	105,249,313

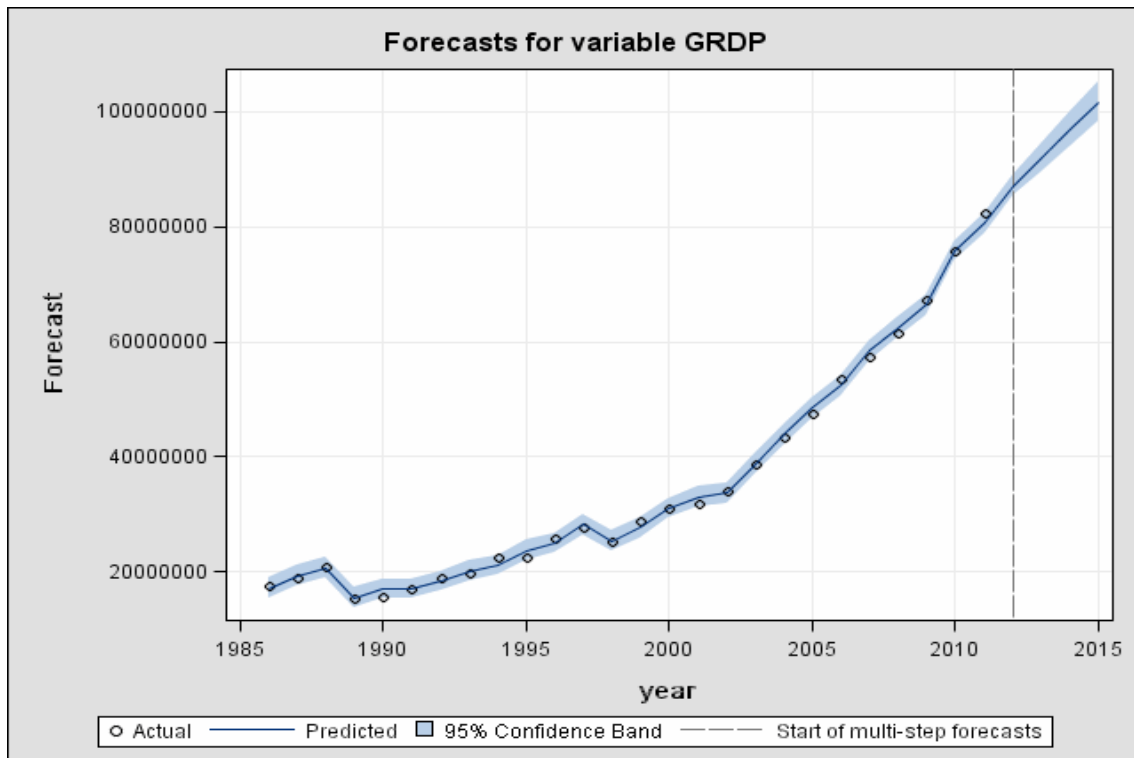
- ※ 다만 2012년 “세종특별자치시 설치 등에 관한 특별법”의 시행으로 충청남도의 연기군과 공주시의 일부지역⁶⁾이 제외되면 2015년 충남의 GRDP는 다소 감소한 98.6조로 추정

<표 19> 충남의 2020년 GRDP 전망(연기군 및 공주시 잔여지역 제외 시)(단위: 백만원)

예측값	표준오차	95% 신뢰구간	
98,615,937	1,233,960	96,197,421	101,034,454

5) 연도별 GRDP 데이터를 이용하였으며 인구추이를 감안하여 분석

6) 종전의 충청남도 공주시 의당면 태산리·용암리·송학리·용현리·송정리 일원, 장기면 송문리·평기리·대교리·하봉리·도계리·봉안리·제천리·은용리·산학리·당암리·금암리 일원, 반포면 원봉리·도남리·성강리·국곡리·봉암리 일원



[그림 3] 충남의 GRDP 추이

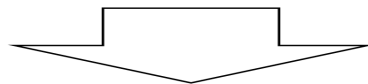
5. 요약 및 결론

- 본 연구에서는 충남의 수출 예측을 위해 환율추세를 감안한 ARIMA(Auto Regressive Integrated Moving Average) 모델을 활용하였으며 충남의 GRDP 예측을 위해서는 충남의 경제변수를 감안한 총수요 모형과 충남의 인구추세를 감안한 ARIMA 모델을 활용
- 분석결과 2011년 충남의 수출은 12.2% 증가한 606.4억불로 예상되며 2015년 충남의 총수출은 784.8억불 달성이 예상
- 2011년 충남의 GRDP는 전년대비 8.19% 증가한 82.3.조로 예상되며 2015년 충남의 GRDP는 101.7조(2009년 GRDP는 67.2조) 달성이 예상

- 다만 2012년 “세종특별자치시 설치 등에 관한 특별법”의 시행으로 충청남도의 연기군과 공주시의 일부지역이 제외되면 2015년 충남의 GRDP는 다소 감소한 98.6조로 추정

<표 20> 충남의 2011년 전망 요약

부문	2011년 전망	
제조업 생산	지역주력산업 호조세 단 대내외적 불안요인도 상존	
소비	소비는 개선추세	
설비투자	설비투자는 증가세	
건설투자	건설투자는 부진	
수출	수출은 증가세나 증가세는 둔화	
고용	고용은 개선추세	
물가	물가는 오름세가 확대	



충남 수출 전망	<ul style="list-style-type: none"> ○ 2011년 수출 성장률 12.2%(606.4억불) ○ 2015년 충남의 수출은 784.8억불 달성
충남 GRDP 전망	<ul style="list-style-type: none"> ○ 2011년 GRDP 성장률 8.2%(82.3조) ○ 2015년 충남의 GRDP는 101.7조 달성

〈참고자료〉

“2011년 대전·충남지역 경제전망”, 한국은행 대전충남본부, 2010

“2011년 세계경제 및 한국경제 반기별 전망”, 삼성경제연구소, 2010

“2011년 경제전망”, 한국은행, 2010

“2011년 국내경제전망”, LG경제연구원, 2010