

현안과제연구

2014. 3

# 서천군 장항읍 도시재생 관련 사업 발굴 및 추진방향



**CDI** 충남발전연구원

# 목 차

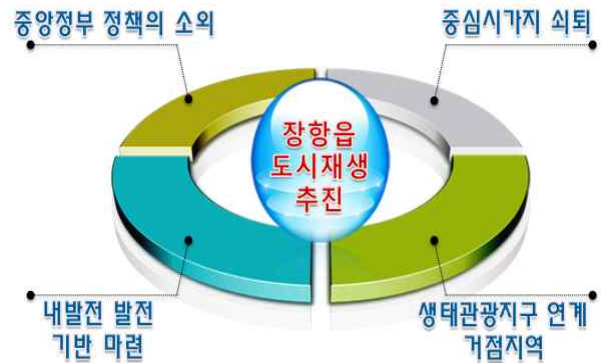
---

|  |    |
|--|----|
| I. 개요 .....                              | 1  |
| 1. 추진배경 및 필요성 .....                      | 1  |
| 2. 목적 및 기본방향 .....                       | 1  |
| 3. 공간적 범위 .....                          | 2  |
| II. 대상지역 분석 .....                        | 3  |
| 1. 대상지 일반현황 .....                        | 3  |
| 2. 관련 계획 및 사업 현황 .....                   | 5  |
| 3. 대상지의 특징 .....                         | 7  |
| III. 사업내용 및 추진계획 .....                   | 9  |
| 1. 기본방향 .....                            | 9  |
| 2. 발전 비전 .....                           | 10 |
| 3. 전략개발사업 .....                          | 10 |
| 4. 부분별 성과지표 .....                        | 11 |
| 5. 주요 사업내용 .....                         | 11 |
| 1) 장항의 숨통 트이기 .....                      | 11 |
| 2) 장항발전의 숨 불어넣기 .....                    | 15 |
| 3) 장항의 맥박 찾기 .....                       | 19 |
| 6. 근린재생을 위한 개별사업간 연계 및 시너지 효과 창출방안 ..... | 21 |
| 7. 단계별 추진계획 .....                        | 22 |
| 8. 전체 사업 구상도 .....                       | 24 |
| IV. 추진체계 및 실행·관리방안 .....                 | 25 |
| 1. 도시재생 전담조직 구축·운영방안 .....               | 25 |
| 2. 주민조직 및 유관기관 등과의 협력현황과 협력체계 운영방안 ..... | 25 |
| 3. 채원조달 방안(투자 및 관리 운영계획) .....           | 26 |
| V. 파급효과 .....                            | 28 |
| 1. 지역경제 살리기 및 공동체 활성화 효과 .....           | 28 |
| 2. 기타 파급효과 .....                         | 28 |

# I. 개요

## 1. 추진배경 및 필요성

- [중앙정부 정책의 소외] 장항읍은 군장광역권 계획이 1980년대 말에 수립되어 성장의 발판이 마련되는 듯하였으나, 사업의 추진과정에서 군산은 국가산업단지의 조성이 완료된 반면, 장항은 그대로 방치되어 장항주민의 상대적 박탈감은 극에 달하고 있음
- [중심시가지의 쇠퇴] 장항읍은 근대기를 거치면서 지속적인 인구 감소 및 높은 고령화로 도시의 활력이 감소하고 있으며, 특히 도심부는 그 쇠퇴정도가 심각함
  - 2000년대 이후 안행부의 소도읍 육성사업과 농림부의 농촌정비사업 등 다양한 형태의 지역개발사업에도 불구하고 장항읍 활성화 기미를 찾기는 어려움
  - 더구나, 서해안의 대표 철도망인 장항선의 종착역으로 인식되어온 장항은 장항선 복선화로 인하여 전국적인 이미지도 점점 사라지고 있음
  - 최근에는 군장대교가 건설 중이어서 장항읍은 물론 서천군 전체가 향후 군산 세력권으로의 잠식현상이 더욱 심각해질 것으로 예상
- [거점 생태관광지구 방문객의 유치기반 확충] 한편, 최근 대안사업(국립생태원, 국립해양생물자원관)의 본격적인 개원(예정)에 따라 생태체험학습을 목적으로 하는 관광객의 급속한 증대가 전망되나, 이를 어떻게 장항읍으로 유인하여 장항읍 지역 경제 활성화와 일자리 창출에 활력을 불어넣을 것인가가 관건임
- [장항읍 내발적 발전축의 형성을 위한 근린재생사업 필요] 외생적 발전에 의한 발전전략이 장항지역발전에 큰 영향을 미치지 못한 점을 고려하여 ‘어메니티 서천’ 발전상과 함께 하는 실천 가능한 내발적 발전축의 형성이 시급함



## 2. 목적 및 기본방향

- [주민에 의한 내발적 발전 유도] 장항읍 주민의 삶의 터전인 장항은 주민 스스로 발의·합의·결정·참여·시행하는 내발적 발전의 기틀 마련
- [중심시가지의 활력 불어넣기] 외연적 확산에 따라 쇠퇴되어온 장항읍 중심시가지의 지속적 성장 및 활력을 불어넣기 위한 다양한 사업의 융·복합화 실현







## II. 대상지역 분석

### 1. 대상지 일반현황

#### 1) 장항읍의 쇠퇴 주요 요인

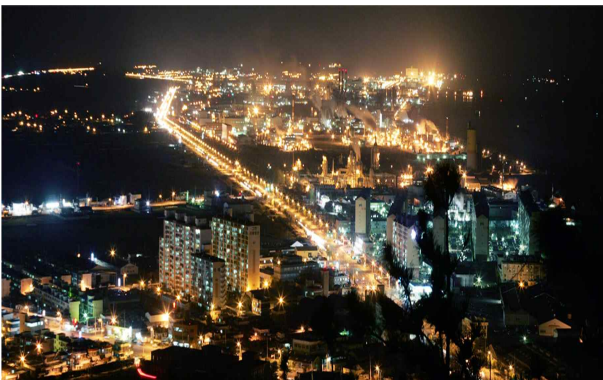
##### ■ 군산세력권과 서천읍 세력권으로 인한 지속적 쇠퇴

- 서천군은 지정학적 여건으로 인근 보령과 부여와의 상호작용은 거의 없으며, 전북 군산시의 세력권하에 입지하여, 인구·산업·정주환경측면에서 지속적인 쇠퇴 일로에 있음
- 군내에서는 지역상권 쇠퇴 및 장항역 이전 등으로 인하여 서천읍과 배후지역으로 세력권이 점차 이동하고 있으며, 확산되는 추세임

##### ■ 신규 개발 투자가 정체된 장항읍

- 장항읍에서 이루어지는 도시쇠퇴 현상은 주택 등의 건축물 양상과 유사한 신규 개발 투자는 이루어지지 않고 있으며, 기존에 형성된 산업시설을 중심으로 유지하고 있고, 3차 산업의 도소매업은 군산시의 영향으로 상권이 몰락하고 있음

군산측 야경



장항측 야경



[그림 2] 장항읍의 쇠퇴정도

#### 2) 서천군과 장항읍의 비교

##### ■ 장항읍은 서천군내의 대표적인 인구 감소 지역

- 장항읍은 경우 1970년에는 25,521명에서 11,960명으로 13,561명이 감소하였으며 연평균 (-)7.54%씩 감소, 이러한 추세는 서천군 평균보다 2배 이상 빠른 속도로 진행되고 있음

<표 1> 인구 규모 변화 추이

| 구분      | 1970    | 1975    | 1980    | 1985    | 1990    | 1995   | 2000   | 2005   | 2010   |
|---------|---------|---------|---------|---------|---------|--------|--------|--------|--------|
| 서천군     | 149,227 | 140,628 | 129,457 | 109,791 | 100,500 | 79,462 | 66,852 | 57,659 | 53,620 |
| 장항읍     | 25,521  | 26,158  | 30,861  | 23,093  | 23,358  | 19,269 | 16,278 | 13,468 | 11,960 |
| 연평균 증가율 | 70-80   | 80-90   | 90-00   | 00-10   | 70-90   | 90-10  | 70-10  |        |        |
| 서천군     | -1.41   | -2.50   | -3.99   | -2.18   | -1.96   | -3.09  | -3.35  |        |        |
| 장항읍     | -3.41   | -6.84   | -7.26   | -5.29   | -5.14   | -6.28  | -7.54  |        |        |

자료 : 통계청, 인구총조사, 각년도

## ■ 장항읍의 도시활력은 뚜렷한 감소 추세 - 인근 군산으로의 인구 유출 심각

- 인근에 군산시의 세력권내에 있으며, 군산시의 거대화로 인한 인구유출 심각
  - 장항읍의 경우 1970년에는 15세 미만 인구가 11,267명으로 44%를 차지하였으나, 2010년에는 1,789명으로 15%를 차지하여, 그 감소세가 연평균 (-)5.95%로 심각함

## ■ 전산업의 쇠퇴하고 있는 장항읍

- 서천군은 전형적인 농림어업생산기반의 농어촌지역이고, 산업체가 밀집한 지역은 장항을 중심으로 분포하고 있고, 장항읍은 전산업에 있어서 쇠퇴 정도가 뚜렷함

<표 2> 읍면별 사업체수 종사자수 변화

(단위 : 개소, 인)

| 구분   | 전산업   |        | 농림어업 |      | 제조업  |       | 건설업  |       | 도매및소매업 |       | 숙박및음식점업 |       |
|------|-------|--------|------|------|------|-------|------|-------|--------|-------|---------|-------|
|      | 사업체수  | 종사자수   | 사업체수 | 종사자수 | 사업체수 | 종사자수  | 사업체수 | 종사자수  | 사업체수   | 종사자수  | 사업체수    | 종사자수  |
| 2000 | 4,647 | 17,139 | 13   | 107  | 448  | 3,255 | 98   | 1,001 | 1,524  | 2,981 | 971     | 2,122 |
| 장항읍  | 1,289 | 6,136  | 1    | 13   | 95   | 1,756 | 20   | 176   | 425    | 730   | 318     | 645   |
| 서천읍  | 1,472 | 5,064  | 2    | 52   | 97   | 212   | 32   | 453   | 548    | 1,244 | 279     | 631   |
| 2010 | 4,364 | 17,960 | 11   | 136  | 372  | 3,589 | 138  | 1,238 | 1,396  | 2,656 | 893     | 1,927 |
| 장항읍  | 1,003 | 5,311  |      |      | 82   | 1,726 | 23   | 222   | 335    | 629   | 211     | 447   |
| 서천읍  | 1,693 | 6,087  | 2    | 56   | 72   | 135   | 87   | 747   | 641    | 1,273 | 279     | 583   |
| 증감   | △283  | 821    | △2   | 29   | △76  | 334   | 40   | 237   | △128   | △325  | △78     | △195  |
| 장항읍  | △286  | △825   | △1   | △13  | △13  | △30   | 3    | 46    | △90    | △101  | △107    | △198  |
| 서천읍  | 221   | 1,023  |      | 4    | △25  | △77   | 55   | 294   | 93     | 29    |         | △48   |

## ■ 장항읍은 건축물수는 가장 많으나 노후도는 가장 심각, 최근 개발수요는 공장 중심

- 서천군은 총 18,270개의 건축물이 있으며, 이중 장항읍이 4,539개의 건축물이 있으나, 20년 이상 노후된 건축물의 비중이 장항읍이 77.6%로 가장 노후도가 심각

<표 3> 읍면별 건축년도 현황

(단위 : 년,%)

| 구분  | 10년 미만 | 20년 미만 | 30년 미만 | 40년 미만 | 40년 이상 | 총합계    | 10년미만 비율 | 20년미만 비율 | 20년이상 비율 | 30년이상 비율 |
|-----|--------|--------|--------|--------|--------|--------|----------|----------|----------|----------|
| 서천군 | 4,151  | 4,513  | 2,626  | 1,968  | 5,006  | 18,264 | 22.7     | 47.4     | 52.6     | 38.2     |
| 장항읍 | 453    | 566    | 794    | 854    | 1,872  | 4,539  | 10.0     | 22.4     | 77.6     | 60.1     |

자료 : 건축물대장, 서천군 내부자료.

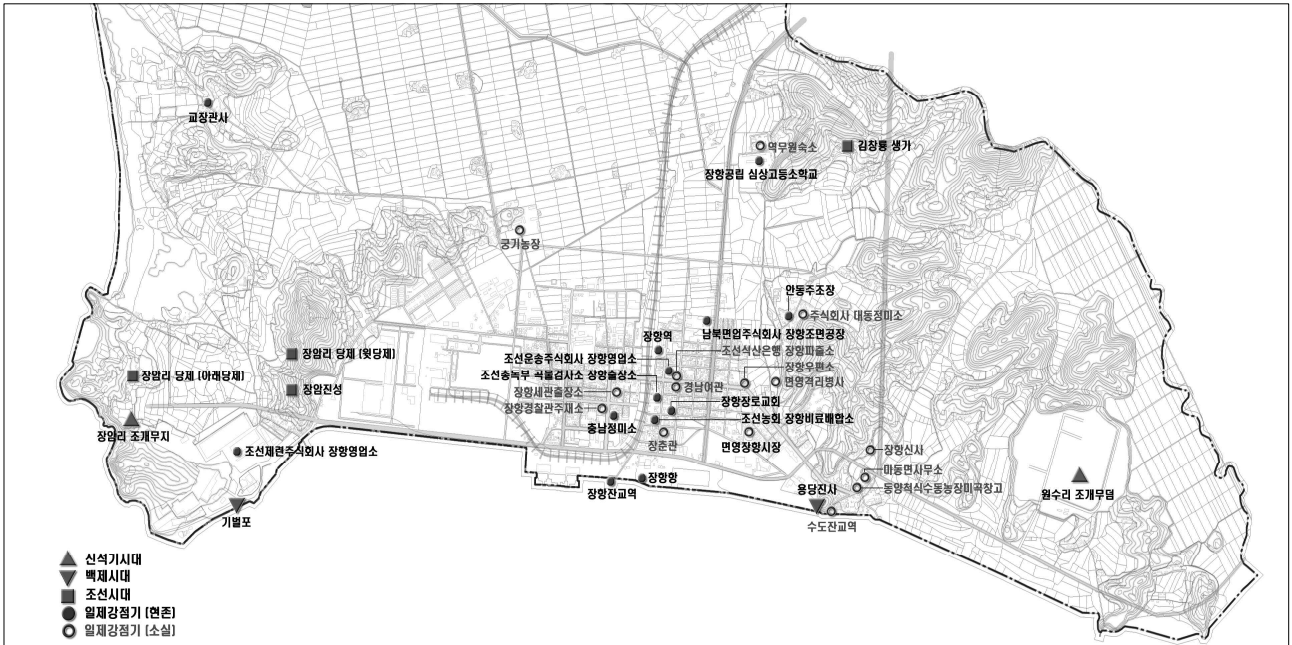
### 3) 장항읍의 특성

#### ■ 산업·물류기능과 농촌중심지 기능 수행하나 산업·물류기능은 마비 상태

- 장항읍 산업기능은 연안에 접하여 한솔, 풍농, 퍼시픽글라스, LS니꼬 등의 공장단지가 입지하고 있으나, 종사자 대부분이 군산에서 출퇴근하여 장항읍과의 교류는 거의 없음
- 장항읍은 국가무역항으로 지정되어 있지만, 금강과 관련된 토사퇴적으로 제 기능 수행이 불가함(최근 이를 해소하고자 금강하구둑의 부분해수유통을 추진중)

#### ■ 역사를 고스란히 간직한 일제 강점기의 근대 건축물이 다수 분포

- 역사문화자원으로는 장암진성이 도지정문화재로 지정되어 있고, 일제강점기 이전의 역사·자원은 창선리, 원수리, 성주리와 장암리 일대에 분포되어 있음



[그림 3] 역사문화자원 분포도

## 2. 관련 계획 및 사업 현황

### 1) 관련 계획

#### ■ '세계 최고의 생태도시! 어메니티 서천' 비전 구현

- 서천군 중장기 발전계획 상 군정비전을 세계 최고의 생태도시로 설정하고, 관련 부문을 민선 3~5기까지 10여년이 넘게 추진 중
  - 차별화되고 다양한 관광 아이템 개발과 인프라 구축으로 4계절 종합 관광·휴양지 부상
  - 생태환경의 지속가능성에 초점을 둔 환경자원의 보존과 활용으로 지역 생태이미지 구축
  - 체계적인 지역개발 전략의 수립과 통합적 추진을 통해 지역간·산업간 개발 격차 해소
  - 주민 삶의 만족도 향상을 위한 정주환경 개발, 교육기회 제공 및 지역민 자부심 고취
  - 수요자 중심의 복지서비스를 통한 복지체감도 향상 및 지역공동체 중심의 복지역량 증진

### 2) 관련 사업 현황

#### ■ '05년 장항소도읍 육성사업 · 정부대안사업 이후 다양한 지역개발사업을 집중 투입

- 2005년 이후 장항소도읍 육성사업, 장항국가산업단지 대안사업을 정점으로 다양한 형태의 관련 사업을 추진하고 있음

#### ■ 외생적 발전의 한계 극복을 위한 사회적경제 육성에 입각한 일자리 창출 사업 추진

- 서천군은 내발적 발전을 위하여 다양한 형태의 일자리 관련 프로그램을 운영하고 있음
  - 일자리 창출은 사회적기업, 재정지원 일자리, 기업유치 등을 시행하고 있으며, 일자리의 지속가능성을 확보하기 위하여 미스매치해소 시책도 다양하게 추진 중임

## ■ 제도권 내의 교육사업 외에 주민 의식전환을 위한 역량강화사업 지속 추진

- 장항읍 소도읍 육성계획 수립 이후 지역주민의 역량 배가를 위하여 외식업, 판매유통, 수산물 명품화, 관광 등 선진지 견학 등을 시행하여 주민의 인식 전환을 도모
  - 일본 선진사례 견학 : 외식업, 판매 유통, 수산물 명품화 관련 선진지 견학 실시
  - 관광활성화 관련 선진지 견학 : 화천군 산천어 축제장, 화천군 파로호 느릅나무 마을, 경기도 이천시 부래미 마을 외 다수

## ■ 지역수요에 기반한 지역주민 주도의 다양한 교육·문화·복지사업 추진

- 서천군 BL(Beautiful Life)프로젝트 지역핵심인재 양성을 통한 지속가능한 평생학습 마을 만들기 추진
  - 주민(마을)기업 창업을 위한 교육과정 운영으로 일자리 창출 113명(예비사회적기업 16개소)
  - 생태문화학교 자원봉사자 과정 운영 : 90명(국토해양부 인증 과정) (국립생태원, 해양생물자원관 개관과 연계 생태 전문 인력 육성)
  - 서천주민기업 창업과정 및 전문인력 양성을 위한 교육프로그램 운영(총 40명)
- 어메니티 노인 건강교실(장항읍 성주리 희망마을)
  - 어메니티 노인 건강교실은 순수 자체재원과 자원봉사자만으로 리모델링, 물품지원, 프로그램 지원, 무료급식 등을 추진하는 특수시책으로서 전국 최초로 운영하며 민·관 협력을 통해 활기찬 노후 여가 진흥에 기여하는 타 지역과 차별화된 시책임

<표 4> 장항읍 추진사업

| 사업명  |                    | 위치         | 주요내용   | 비고              |
|------|--------------------|------------|--|-----------------|
| 대안사업 | 국립생태원              | 마서면 일원     | 미래환경연구센터, 생태체험관, 멸종위기 동식물관 등                         | 개원              |
|      | 국립해양생물자원관          | 장항읍 일원     | 해양생물자원 및 생물다양성 기반 연구, 산업지원, 전문인력 양성 등                | '14년도 상반기 개관 예정 |
|      | 장항국가생태산업단지         | 장항·마서 일원   | 생명과학기술클러스터, 청정첨단식품기술클러스터, 수송산업 클러스터, 지역친화형 산업클러스터 조성 | 토지보상 완료         |
| 산업   | 신재생에너지 진흥 단지       | 장항국가생태산업단지 | 해양바이오매스 등 관련 신재생에너지 연구 TB                            | 예타 신청           |
|      | 해양생물진흥센터           | 장항읍 일원     | 해양생물자원관과 연계한 Head Quater                             | 충남 구상           |
| 역사문화 | 중고제 명창 종합전수관       | 장항읍 성주리    | 전통문화프로그램 개발, 지역문화공간 확대                               | 예정              |
|      | 장암진성정비             | 장항읍 장암리    | 성벽 보수 및 정비 등 관광기반 확충 사업                              | 예정              |
|      | 용당진사정비             | 장항읍 원수리    | 제례터의 복원 정비   | 예정              |
| 관광   | 구)장항역 문화관광조성사업     | 장항화물역 일원   | 주민휴식 및 관광공원 조성                                       | 완료              |
|      | 선셋장항 페스티벌          | 장항읍        | 미곡창고, 미디어센터 등 활용                                     | 지속 추진           |
|      | 청소년수련시설 건립         | 장항읍 송림리    | 청소년 대상 수련시설 설치                                       | 추진중             |
|      | 유부도 동아시아 철새생태지구    | 장항읍 유부도    | 습지보호구역 확대 및 세계자연유산등록                                 | 충남 구상           |
| 지역개발 | 도시민 유치 전원마을 조성사업   | 장항읍 성주리    | 주거단지 조성  | 예정              |
|      | 장항항 정비             | 장항읍 서해안연접부 | 국가어항 조성 및 기본부두 정비, 물양장 정비 등                          | 추진중             |
|      | 장항제련소 주변 오염토양 정화사업 | 장항읍 일원     | 오염토양 정화 및 활용 대안 마련                                   | 추진중             |
|      | 송림마을 리모델링          | 장항읍 송림리    | 노후 농어촌 마을의 리모델링                                      | 추진중             |



### 3. 대상지의 특징

#### 1) 지역 현황

##### ■ 산업·물류기능과 농촌중심지 기능의 복합

- 장항읍의 도시발달은 일제강점기 미곡수탈의 전진기지로서 기능하기 위한 격자형의 계획적 도시구조를 갖고 있음
- 중심지 내에 제조업과 상업, 물류산업이 혼재하고, 근대기를 거치면서 주변농촌 지역을 지원하는 생활서비스 중심지 기능을 하고 있음
- 우리나라 대부분의 도시가 그러하듯 도시의 외연적 확장, 교통·통신의 고속화·광역화에 따라 생활권은 광역화되었지만, 장항읍 중심시가지는 장항읍 주민의 삶이 남아 있고, 그 명맥을 유지하고 있음

##### ■ 활력을 잃어버린 전형적인 중심시가지

- 장항읍의 상업·서비스업의 대부분은 일상생활에 필요한 상품과 서비스를 판매하는 소매업종이며, 대부분의 점포가 소규모로 상품의 가격과 다양성 측면에서 경쟁력 확보가 어려울 뿐만 아니라 경영개선이 어려움
- 장항읍 시가지의 중앙부를 동서로 관통하는 간선가로를 중심으로 각종 점포가 분포해 있으며, 그 후면부는 주거지역으로서 기능이 혼재
- 대부분의 중심상점가 건물이 2층 또는 3층 높이며, 건물 전면부 및 옥외광고물이 통일성 없이 각 점포별로 상이하게 나타나고 있음

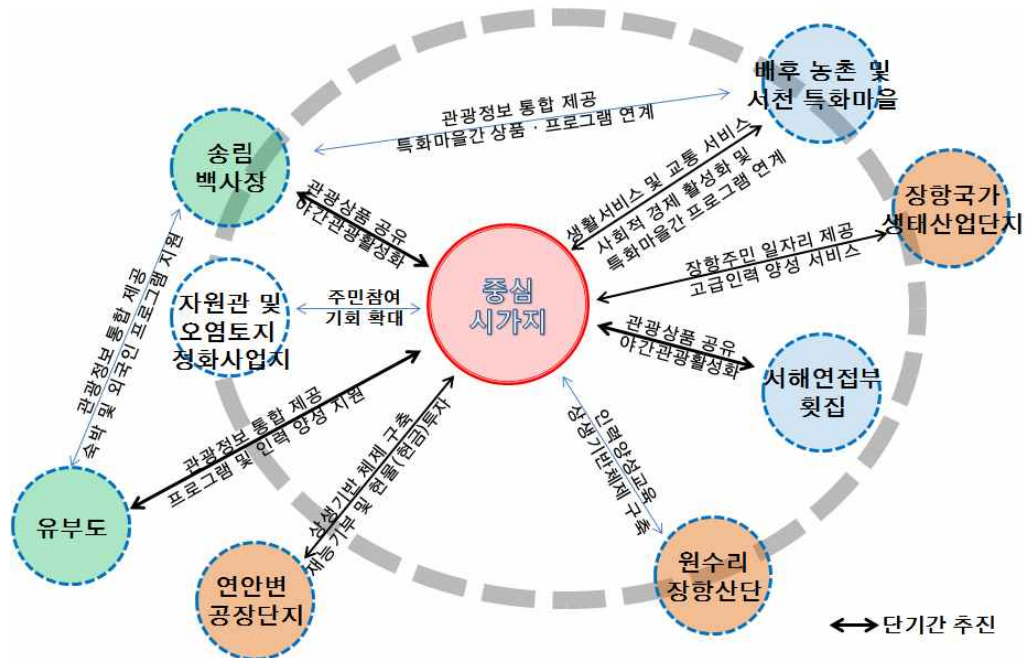
#### 2) 활용 가능 자원 및 잠재력

##### ■ 장항제련소, 장항선 종점, 장항항, 근대역사문화자원 등 활용성이 높은 역사문화자원 보유

- 장항 제련소, 장항선 종착역, 장항항 등은 전국적으로 인지도가 높음
- 일제 강점기의 역사문화자원이 장항읍 중심지에 산재되어 있고, 현존하는 건물은 거의 없으나 남아있는 건축물에 대한 활용에 관심이 주목되고 있음

##### ■ 국립생태원, 국립해양생물자원관, 국가생태산업단지, 유부도 철새 생태관광지 조성 등 장항읍 발전의 기회

- 대안사업으로 추진되는 국립생태원, 국립해양생물자원관이 2014년 개장 예정에 있으며, 연간 200만명 이상의 관광객이 찾을 것으로 예상하고 있음
- 국가생태산업단지의 조성은 장기간이 소요되더라도 그 파급효과를 장항읍으로 유인하는 것이 관건이며, 또한, 유부도 철새 생태관광지의 조성은 새로운 장항의 이미지를 만들어가는 데에 주요한 요인으로 작용 가능함



[그림 4] 장항중심시가지(장항화물역)와 주변지역간 연계도

## ■ 장항읍 발전을 위한 다양한 민간조직 활동 및 인적자원 활용 가능

- 장항읍의 쇠퇴가 지속되면서 지역주민 스스로 '장항발전협의회'를 조직하고 장항읍 발전을 위해서 다양한 주민들의 의견을 수렴하고 발전방안을 제안하고 있어 향후 도시재생사업 추진시 중요한 주민조직체로서의 역할이 가능함
- 지역 주민의 제안하고 사업을 계획하고 추진한 '선셋 페스티벌'을 통해 주민 주도 사업의 경험을 바탕으로 도시재생사업 추진시 주민들의 적극적인 참여가 가능함



[그림 5] 장항 선셋 페스티벌 일환인 꿀깍축제 개최 모습

## ■ 지속가능한 지역발전을 위한 주민 및 서천군의 노력과 외형적·양적 성장보다는 질적 성장을 지향하기 위한 장항읍 주민간의 응집된 결속력

- 장항읍은 2000년대 이후, 소도읍 육성사업, 장항국가산업단지 대안사업간의 찬반 격화, 군산시와의 해상도시 의견 대립, 금강하구둑 부분 해수유통 마찰 등 수없이 많은 크고 작은 지역개발 사업을 몸으로 체험하면서 외생적 발전이 장항읍의 지역발전에 큰 도움이 되질 않는다는 바를 몸소 체험함
- 한편, 고령화에 대응한 순환경제에 의거한 일자리 창출, 주민 자력형의 교육·문화·복지의 시행, 사회적 약자를 아우르는 봉사활동의 전개 등 주민 스스로가 장항의 주인으로서 자리매김하기 위한 각고의 노력이 추진중임

### Ⅲ. 사업내용 및 추진계획

#### 1. 기본방향

##### ■ 장항읍 환경·생태·역사문화중심지간의 연계체계 구축

- 국립생태원, 해양생물자원관의 관광객을 장항 중심시가지로 유입하기 위한 매력적인 복합문화관광거점 육성 및 군산시 근대역사문화지구와 광역적인 연계네트워크 구축



[그림 6] 장항중심시가지(장항화물역)와 주변지역간 연계도

##### ■ 어린이/학생을 주제로 한 테마체험학습 클러스터 조성

- 장항화물역사 리모델링과 연계한 어린이/학생을 대상 체험·교류형의 관광활성화



[그림 7] 장항읍 근린재생 도시재생사업 기본방향

## 2. 발전 비전

- 쇠퇴된 장항읍 화물역사 일원에 기 조성된 장항전통시장, 미디어센터, 유스호스텔, 장항화물역 문화공원 등과 연계한 새로운 창조적인 어린이교육체험지구 구성을 통한 장항읍 활성화



## 3. 전략개발사업

| 목표    | 어린이교육체험 테마지구(Children Edutainment Cluster) 조성   |
|-------|---|
| 추진 전략 | <div style="background-color: #e6f2ff; padding: 5px; margin-bottom: 5px;"> <b>1. 장항의 숨통 트이기(Children Edutainment Museum 테마거점공간 조성)</b> </div> <ul style="list-style-type: none"> <li>• 어린이 체험학습 테마플라자(Children Edutainment Theme Plaza) 조성</li> <li>• 장항화물역사 리모델링 및 테마광장 조성</li> <li>• 폐열차활용 챌린지샵 트레일 운영</li> <li>• 도시재생 기반시설 정비</li> <li>• 장항읍 특화가로 조성</li> </ul> <div style="background-color: #e6f2ff; padding: 5px; margin-bottom: 5px;"> <b>2. 장항발전의 숨 불어넣기(어린이 체험교육 프로그램 도입 및 특성화)</b> </div> <ul style="list-style-type: none"> <li>• 스튜던트 스트리트 조성</li> <li>• 상점가 어린이 케어센터 및 프로그램 통합 운영</li> <li>• 녹색교통체험 프로그램 운영</li> <li>• 서천 특산품 체험 프로그램 운영</li> <li>• 장항전통시장 문화관광시장으로 전환 프로그램 운영</li> </ul> <div style="background-color: #e6f2ff; padding: 5px;"> <b>3. 장항의 맥박 찾기(주민자력형 커뮤니티 비즈니스 활성화)</b> </div> <ul style="list-style-type: none"> <li>• 장항도시재생지원센터 설립 및 운영지원 조례 제정</li> <li>• 장항 지역기업 협력네트워크 구축</li> <li>• 녹색순환교통 비즈니스 지원</li> </ul> |



#### 4. 부문별 성과지표

| 구분      | 지표              | 재생사업   | 2017년 목표 |
|---------|-----------------|--|----------|
| 경제      | 신규 창업 점포수       | 1인 창업비즈니스센터, 레지던시 공방, 빈점포 챌린지숍, 폐열차 창업상가 트레일                                     | 10개소     |
|         | 기업 재능기부 수       | 기업 재능 기부   | 20건      |
|         | 전통시장 방문객 수      | 전통시장 이벤트 및 행사, 기능전환  | 20건      |
|         | 음식적 매출          | 음식점 홍보   | 30건      |
|         | 테마가로변 이벤트 참가수   | 5천원 행복거리   | 20개소     |
|         | 특산물 매출액         | 특산물 판매장  | 20%증가    |
| 관광      | 시설조성 완료수        | 장항화물역 광장 조성  | 1건       |
|         | 관광정보 제공수        | 지역순환관광정보 제공센터  | 1건       |
|         | 프로그램 발굴수        | 연중 계속되는 주민주도 이벤트   | 2건       |
|         | 자전거 이용객 수       | 자전거 관광활성화, 마일리지 도입 및 활성화   | 1건       |
|         | 특화가로 시간당 평균 통행량 | 특화가로 방문객   | 15%증가    |
| 환경 및 경관 | 특화가로 조성 완료      | 특화가로 조성  | 1건       |
|         | 경관개선 주민 참여수     | 간판 및 야간경관 사업, 꽃길·쓰레기 자율 수거   | 20건      |
| 문화복지    | 주민 만족도          | 생활용품 수선서비스, 학생 등 주민복지 교육·care, 어린이 문화 페스티벌, 마을공부방 운영, 동네 공방, 다문화가정 참여, 도시재생 아카데미 | 20%증가    |
|         | 조례 제정           | 도시재생 지원조례 제정   | 1건       |

#### 5. 주요 사업 내용

##### 1) 장항의 숨통 트이기(Children Edutainment Museum 테마거점공간 조성)

##### (1-1) 어린이 체험학습 테마플라자(Children Edutainment Theme Plaza) 조성

###### ■ 사업의 필요성

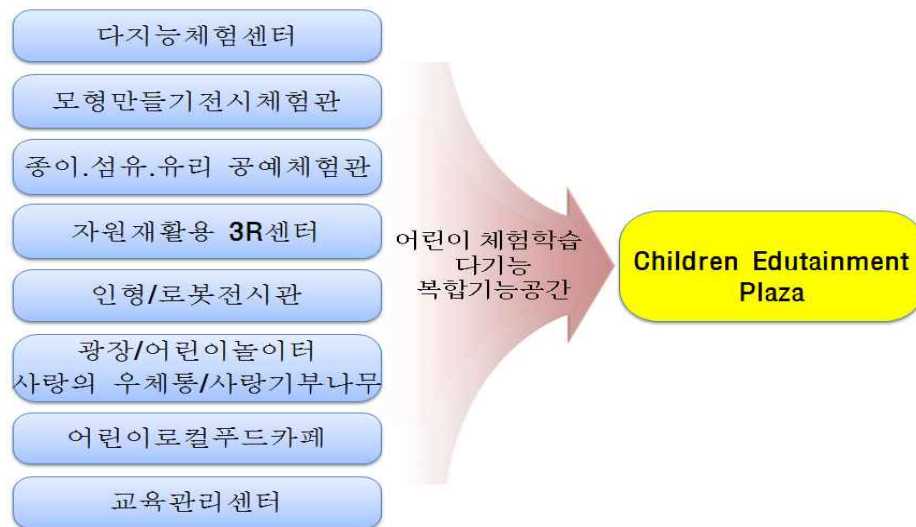
- 서천군 장항읍을 찾는 관광객의 급속한 증대가 전망되고 있으나, 장항읍 내의 매력적인 중심 기능시설이 특성화되지 않을 경우 장항-군산간 최단거리 군장대교를 통하여 군산시 근대역사 지구와 새만금지구로 유출될 것임
- 군산시와 새만금지구의 탐방객을 역으로 장항에 유치할 수 있는 창조적인 관광체험거점으로서, 어린이가 있는 30~40대 학부모들에게 가고 싶은 매력을 지닌 장항읍의 브랜드 랜드마크인 새로운 Children Edutainment Cluster의 핵심거점 조성





## ■ 사업계획

- 위치 및 규모 : 장항읍 창선2리 632-14번지 일원
- 사업비 및 사업기간 : 1,328.2백만원(2015~2017)
- 사업내용 : Children Theme Plaza내에 다기능 체험센터, 모형만들기 체험관, 자원재활용3R센터, 어린이 놀이공간, 사랑의 우체통, 기부나무, 어린이 로컬푸드카페, 어린이도서관 조성



[그림 8] 어린이 체험학습 테마플라자의 기능

## ■ 관리운영방안

- 도시재생지원센터를 중심으로 Children Edutainment Cluster 내 다양한 거점시설들의 체험교육 연계운영 패키지프로그램의 작성 운영

◆ 미디어센터와 Children Edutainment Theme Plaza 관리조직 및 향후 신설될 도시재생지원센터 등이 유기적인 협력적 거버넌스를 통하여 유아 및 어린이/학생 등을 체험교육 통합패키지 지원

- 유아 및 어린이/학생을 위한 Children Edutainment Theme Plaza 체험교육 및 운영 프로그램 도입
  - 유아 및 어린이/학생 등을 대상으로 하는 다기능 검사 및 체험활동, 모형만들기, 인형/로봇/애니메이션 캐릭터 전시관 등을 유치하여 운영
- 지역 내 산업단지에 입주한 한솔제지, 태평양 등과 협력하여 종이 및 유리 체험프로그램을 운영하고 한산모시 등을 활용한 섬유활용프로그램도 연계 추진
- 지구환경변화와 에너지자원문제를 종합적으로 체험할 수 있는 3R센터의 유치 및 관련 프로그램의 운영
- 사랑의 우체통과 사랑기부나무 프로그램 도입 운영
  - 사랑의 우체통은 현재 여러 지역에서 다양한 형태로 스토리를 만들어서 운영하고 있으므로 장항읍의 역사성을 감안한 특색있는 스토리텔링 만들기 지원
  - 사랑기부나무는 나뭇가지에 사랑을 기부하는 기부내용에 따라서 다양 색깔의 나뭇잎을 부착시켜 나무를 키워나간다는 스토리텔링을 바탕으로 매력있는 디자인 도입

## (1-2) 장항화물역사 리모델링 및 테마광장 조성

### ■ 사업의 필요성

- 장항화물역은 장항선의 종착역으로 근대역사문화자원으로서 역사적 가치를 지니며 장항읍의 역사를 상징적으로 나타내는 장소성을 가지고 있음
  - 현재 장항화물역과 전통시장 철도구간 좌우측으로 산책로가 개설되어 있으나 북측 전통시장 인근은 보행로가 개설되지 않은 상황임
  - 또한, 미디어센터와 음식거리를 연결하는 통로가 상설화되지 못하여 보행자의 안전한 이동을 위해 보행자 전용 건널목 구간을 조성할 필요성이 제기됨

### ■ 사업계획

- 장항화물역사의 리모델링을 통한 장항역 철도역사 전시공간 활용과 역전 광장 조성 및 순환통행 등의 조성으로 철도로 분리된 전통시장·미디어센터와 특화거리를 연결사업 추진
- 위치 및 규모 : 장항읍 창선2리 632-26번지 일원(부지 7,335㎡, 건물 581㎡)
- 사업비 및 사업기간 : 4,932.2백만원(2015~2017)
- 사업내용 : 장항화물역사 매입 및 리모델링 사업, 테마광장 조성



- 장항화물역사 내에 장항의 역사를 보여줄 수 있는 사진과 문서 등과 철도 및 녹색 교통 전시 및 체험을 할 수 있도록 내부 공간을 전시실로 리모델링
- 장항화물역사 내 창고와 사무실로 사용되던 건물을 리모델링하여 서천군의 특산물인 한산 모시와 소곡주 판매장 및 체험 공간 조성
- 보행자 순환로 조성, 미디어센터 연계 비가림막/안전휀스 등 설치 및 장항화물역 테마광장 조성(바닥분수 시설, 랜드마크 안내시설, 야간 조명 및 다양한 가로시설)

### ■ 관리운영계획

- 도시재생지원센터가 주관하여 지역주민 단체 및 지역농협등과 협력적 거버넌스를 통한 관리운영 추진

## (1-3) 폐열차활용 쉼터지킴이 트레일 운영

### ■ 사업의 필요성

- 장항선 복선화로 인하여 장항의 이미지를 복원·발전시켜야 한다는 주민여론 확산에 따라 장항화물역과 연계한 폐열차 활용한 추억있는 장항선 향수의 장소 제공 필요

## ■ 사업계획

- 위치 및 규모 : 장항화물역 부지 인근
- 사업비 및 사업기간 : 2,650.0백만원(2015~2017)
- 사업내용 : 폐열차활용 소규모 매장(10~20m<sup>2</sup>) 매장 조성 및 폐열차 내부 음식점 운영, 장항선 테마별 역사트레일 마케팅 시행(⇒ 지자체 연계협력사업(관광홍보 부스 활용), 대표 음식 발굴 및 제공)
  - 구 장항선 : 천안-온양-홍성-광천-대천-장항
  - 신 장항선 : 장항-군산-대야-익산-전주-강경-논산

## ■ 관리운영방안

- 도시재생지원센터가 기획하고 주민주도적인 협동조합을 설립하여 커뮤니티비즈니스 운영방식 도입
  - 아이템 발굴 및 적용을 위해 공모제로 운영(주민, 청년, 실버세대의 창업공간 활용)

## (1-4) 도시재생 기반시설 정비

### ■ 사업의 필요성

- 장항읍 소재지의 상권의 침체를 개선하고 국립 생태원 등 생태거점탐방 관광객의 유치를 위해서 장항화물역일원의 음식테마거리와 연계된 미집행 도시계획도로 및 주차공간 등 도시기반 시설 개설
  - 장항전통시장과 장항화물역사를 연결하는 연계 도로 및 보행자 동선축 확충 필요

### ■ 사업계획

- 미개설 도시계획도로(장항역~성화로)
  - 미개설 도시계획도로 개설로 장항화물역 일원 접근성 제고
- 사업비 및 사업기간 : 800.0백만원(2015~2017)
  - 사업규모 : 장항화물역-성화로(L=360m, B=10~15m)
- 그린테마주차장 조성
  - 대규모 주차공간 조성시 태양광 및 풍력 발전기 등 에너지발전시설을 조성하여 그린테마주차장으로 조성하고 어린이 체험학습 테마플라자와 연계한 신재생에너지 교육장으로 활용
  - 장항읍을 거점으로 조성하여 군산시와 장항읍, 익산시 금강을 연결할 수 있는 자전거교통지원시설 확보



- 주차장 부지를 활용한 태양광등 신재생에너지 활용시설 설치
- 사업비 및 사업기간 : 2,392.2백만원(2015~2017)
  - 위 치 : 장항읍 창선2리 232-26번지 외 13필지
  - 시 설 : 녹색교통 활성화를 위한 자전거공용이용센터/태양광 2개소 조성

## ■ 관리운영방안

- 도시재생지원센터의 지속가능한 수익자산으로서 주차장관리 및 공용자전거이용센터 운영권 부여

## (1-5) 장항읍 특화가로 조성

### ■ 사업의 필요성

- 전국적으로 인지도를 얻고 있는 온정집 일원과 장항읍의 상점가를 연계하여 먹거리와 즐길거리가 함께 공존하는 테마가로 조성하고, 테마가로 주변은 주민의 자발적인 참여 유도

### ■ 사업계획

- 위치 및 규모 : 장항읍 장서로 43번길(온정집 일원, L=240m), 장항화물역-장산로 L=570m)
- 사업비 및 사업기간 : 561.0백만원(2015~2017)
- 사업내용 : 특화거리 내 조형물 설치, 간판정비, 노후 건축물 차폐쓰레기 자율 수거 및 청소, 꽃길 조성

### ■ 관리운영방안

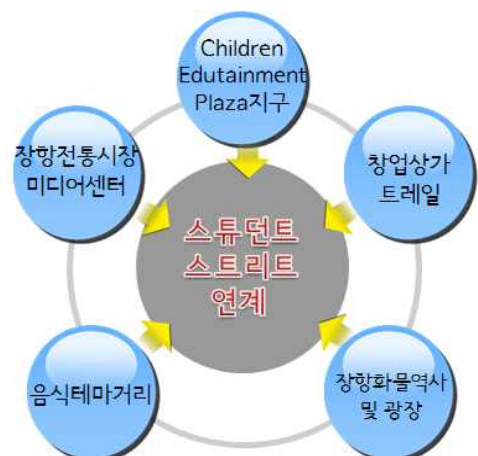
- 음식테마가로 및 스튜던트스트리트 등 특화가로의 관리운영은 주변 상인과 지역 주민의 협의체가 자율적으로 관리 운영하고 지자체는 지원하는 방식으로 운영

## 2) 장항발전의 숨 불어넣기(어린이 체험교육 프로그램 도입 및 특성화)

### (2-1) 스튜던트 스트리트 조성

#### ■ 사업의 필요성

- 장항읍 중심지의 테마화를 위한 장항전통시장, 미디어센터, 장항화물역사 및 광장, Children Edutainment Plaza지구, 창업상가 트레일, 음식테마거리 등과 연계하여 학생들이 시민생활을 체험할 수 있도록 기능적 도입이 필요함
- 전국적인 문화관광테마거리로서 유치원, 초중등 학생들의 시민생활체험 특성거리를 추진함으로서 음식테마거리연계 특화 촉진



## ■ 사업계획

- 유아 및 초.중등생을 위한 'student street'를 조성하여 전통시장체험, 미디어센터 체험, 철도화물역사체험, 종교시설/은행/우체국 체험 등의 다양한 학생체험 공간 조성
- 사업비 및 사업기간 : 920.0백만원(2014~2015)
- 사업규모
  - 위 치 : student street 특화거리 구간(장항역~성화로 확장구간)
  - 주요사업
    - 주민자치센터, 우체국, 은행체험 시뮬레이션 시설 설치
    - 유치원 및 초중등학생들의 물물교환 벼룩시장터 및 재활용품 착한가게 등 조성

## ■ 관리운영방안

- 도시재생지원센터의 지속가능한 체험교육프로그램으로 관리운영
  - 주변지역의 공공기관 및 종교시설 등과 스튜던트 프로그램 공유 및 MOU 체결, 협력프로그램 확립

## (2-2) 상점가 어린이 케어센터 및 프로그램 통합 운영

### ■ 사업의 필요성

- 장항읍은 어린이의 놀이시설·휴게공간이 부족하고, 방과 후 과외활동 및 부모들의 퇴근시간까지 아이들을 돌 볼 수 있는 보육시설을 조성하여 어린이 체험교육 및 문화교육 시행

### ■ 사업계획

- 사업비 및 사업기간 : 816.0백만원(2014~2017)
- 사업내용 : 상점가 어린이의 놀이 및 교육(인성교육 프로그램 운영)
  - 유아 및 어린이를 위한 체험교육 및 운영 프로그램 도입·운영

### ■ 관리운영방안

- 다양한 시설의 체험교육 연계 운영 패키지 프로그램 운영(미디어센터, 작은 도서관)
  - 한솔제지, 태평양, 장항산업단지와 연계한 종이 및 유리체험프로그램 운영(기업 연계)
  - 지구환경, 에너지자원문제와 연계한 자원재활용 프로그램 운영(푸른서천21 연계)



### (2-3) 녹색교통체험 프로그램 운영

#### ■ 사업의 필요성

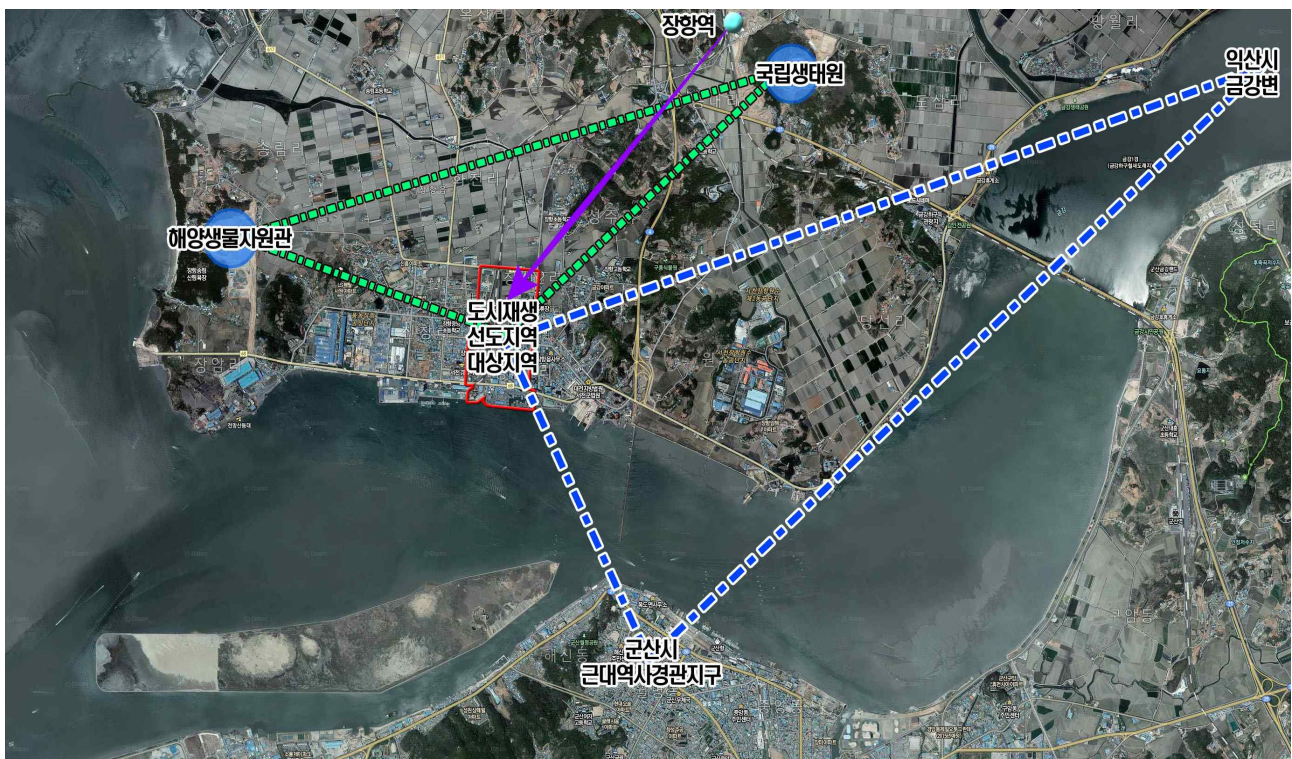
- 30~40대의 유아 및 초중등생 자녀를 둔 가족단위 방문객을 장항읍 중심지내 장항 화물역사 인근의 Children Edutainment Cluster로 유치하기 위해서 전기로 가는 셔틀관광버스 도입이나 자전거테마 체험프로그램 도입의 필요성 대두(수원시는 수원화성을 역사문화관광자원의 탐방객 증대를 도모하기 위하여 자전거테마지구 등을 조성)

#### ■ 사업계획

- 사업비 및 사업기간 : 200.0백만원(2014~2017)
- 사업내용 : 자전거(일반자전거) 공용이용프로그램과 자전거트레킹 홍보안내자료 제작
  - 일반자전거 외에 2인 자전거 등 다인승 자전거(자전거버스)등 도입 지원
  - 노약자를 위한 전기자전거 임대이용시스템 구축
  - 자전거로 탐방할 수 있는 자전거 트레일 코스 선정 및 인증스탬프 도입

#### ■ 관리운영방안

- 도시재생지원센터의 지속가능한 수익자산으로서 녹색교통체험교육 및 공용자전거 이용센터운영권 부여
  - 장항읍과 군산시의 광역적인 자전거공용이용 협력사업 추진



[그림 9] 녹색교통 체험 프로그램 구상도

## (2-4) 서천 특산물 체험 프로그램 운영

### ■ 사업의 필요성

- 장항화물역사의 리모델링사업시 기존의 건축물에 대한 재활용 방안으로 서천군 특산물 및 로컬푸드체험 및 전시판매시설 확보에 따른 다양한 체험프로그램 도입 필요

### ■ 사업계획

- 사업비 및 사업기간 : 2,104.0백만원(2014~2017)
- 사업내용 :
  - 서천군 특산물 홍보 및 마케팅 지원 프로그램 제작(안행부의 지역활성화재단 등 유관기관과의 연대를 통한 마케팅 강화)
  - 장항화물역사 내 서천군 특산물 판매 및 운영 및 체험 프로그램 도입(장항화물역사 리모델링 사업을 통해 서천군 특산물 판매장 운영 및 체험 공간을 조성하고 한산모시 및 소곡주 만들기 체험 프로그램 등을 운영)
  - 서천군의 로컬푸드 상품의 발굴 지원(서천군내 다양한 로컬푸드 생산기반 확충과 연계하여 다양한 홍보네트워크 추진)

### ■ 관리운영방안

- 도시재생지원센터의 지속가능한 수익창출기반으로 활용하는 방안 마련
  - 장항읍 공공주차장 이용시 주차요금에 비례한 특산물 할인 포인트 티켓제도 도입

## (2-5) 장항전통시장 문화관광시장으로 전환 프로그램 운영

### ■ 사업의 필요성

- 장항읍 인구규모의 한계를 고려할 때 자체적인 전통시장의 구매력 증대는 불가능하므로 장항읍을 찾아오는 탐방객을 대상으로 한 도농간 직거래 유통기반 구축을 위한 이벤트 프로그램 도입 필요

### ■ 사업계획

- 사업비 및 사업기간 : 1,046.5백만원(2014~2017)
- 사업내용 :
  - 유아 및 어린이/학생들의 전통시장 생활화를 위한 문화관광형 시장체험프로그램 도입
  - 장항전통시장의 시장이용시스템의 합리화 및 이용편의 시설 확충
  - 전통시장 활성화를 위한 로컬푸드센터 운영(로컬푸드 개념을 도입하여 소포장을 통한 농산물을 판매하고, 로컬푸드 레스토랑 등을 지원하는 프로그램 도입)

### ■ 관리운영방안

- 도시재생지원센터의 지원하에 전통시장 상가협의회가 주체가 되어 사업관리 운영 추진하며 로컬푸드 사업은 별도의 협동조합 설립하여 운영지원

### 3) 장항의 맥박 찾기(주민자력형 커뮤니티 비즈니스 활성화)

#### (3-1) 장항도시재생지원센터 설립 및 운영지원 조례 제정

##### ■ 사업의 필요성

- 정부가 추진하는 도시재생의 근본적인 목적은 공동체를 활성화를 통한 경쟁력이 취약한 중심시가지의 상가재생의 촉진에 있음. 이를 위해서는 지역주민의 역량과 지역리더의 발굴 육성과 산학관의 협력적 지역거버넌스를 구축하는 것이 요구됨

##### ■ 사업계획

- 사업비 및 사업기간 : 360.0백만원(2014~2017)

- 사업내용 : 장항도시재생지원센터의 설립 및 운영지원 조례 제정

- 지역리더 발굴 및 주민역량 강화사업 등을 주도하는 중간관리조직으로서 기능과 위상을 갖을 수 있도록 지원조례 제정
- 지역리더 육성 및 주민역량강화
  - 도시재생아카데미 8~12주 과정으로 장항읍 지역리더 육성을 위한 주민역량강화 프로그램 운영
- 전통시장 및 음식테마거리 활성화 상인교육 프로그램 운영

- 유부도 국제 철새관광에 대응한 외국인 식당·숙박서비스 프로그램 교육·운영



##### ■ 관리운영방안

- 산학관민 파트너십 유형의 공설민영 중간관리조직인 도시재생지원센터 자율운영
  - 부처별 국가정책사업의 유치를 위한 주민참여 제안서 작성 및 기획지원
  - 미디어센터, 그린주차장 및 Children Theme Plaza 등의 자산관리를 위탁관리함으로써 자율적인 재정기반 구축

#### (3-2) 장항 지역기업 협력네트워크 구축

##### ■ 사업의 필요성

- 지역주민의 자주적인 노력만으로는 한계가 있으므로 지역기업들이 업종의 특성을 고려하여 적극적인 도시재생사업의 참여와 기여가 요구됨 (포항시와 광양시의 경우 포스코와 현대조선 등 지역기업이 지역문화공간 및 테마공원 조성 지원)

## ■ 사업계획

- 사업비 및 사업기간 : 800.0백만원(2014~2017, 민자)
- 사업내용
  - 장항읍 도시재생사업에 대한 지역기업들의 적극적인 참여를 위한 도시재생 산관학 정례협의회 추진
  - 장항읍의 경우 한솔제지는 종이체험전시관, 태평양은 유리체험전시관등에 지원 유치
  - 지역기업의 교육 및 연수 시 장항주민의 참여기회 제공

## ■ 관리운영방안

- 지역기업의 재정 및 재능기부 등에 대한 인센티브 등 지원협약에 대한 조례 제정
  - Children Theme Plaza 테마전시관의 건립 시 지역기업의 건축비의 일부를 기부하여 기업비즈니스 홍보 및 체험관으로 활용하는 방안 마련

### (3-3) 녹색순환교통 비즈니스 지원

## ■ 사업의 필요성

- 장항읍의 도시구조상 자가용과 관광버스 등을 이용하는 탐방객들에게 만족할만한 대중교통서비스를 제공하기에는 근본적으로 한계가 있음. 따라서 지역의 생태관광 자원 등을 홍보하고 문화관광거점을 순환하는 셔틀버스시스템의 도입이 요구됨

## ■ 사업계획

- 사업비 및 사업기간 : 896.0백만원(2015~2017)
- 사업내용 :
  - 장항읍과 군산시 문화관광자원을 순회하는 광역적인 셔틀버스제도의 도입(사업 추진방안에 관한 서천군과 군산시간의 공동추진 MOU추진)
  - 1단계로 저탄소 다목적 셔틀버스를 도입하여 장항읍의 생태관광자원(송림, 금강, 생태원, 해양생물자원관 등) 거점 및 장항화물역을 중심으로 한 Children Theme Cluster의 순회루트 개설 추진
  - 자전거를 실을 수 있는 기능을 확보하여 자전거이용객의 셔틀버스 활용 촉진
  - 셔틀버스의 활용에 따른 고용과 소득증대를 위해서 지역주민참여 협동조합 방식 도입방안 검토
  - 자전거 및 셔틀버스 운영에 대한 수익 보전은 지역업체의 광고수입을 적극 도입

## ■ 관리운영방안

- 도시재생지원센터가 기획 및 사업제안을 지원하고 실질적인 사업주체는 주민참여형 협동조합을 육성하는 방안 추진



## 6. 근린재생을 위한 개별사업간 연계 및 시너지 효과 창출방안

| 구분                                 | 운영조직     |  | 연계조직별 추진방안   |   |
|------------------------------------|----------|--|--|---|
| 사업명                                | 주체       | 연계조직   | 관련주체   | 프로그램  |
| 어린이<br>체험학습<br>테마플라자<br>구성         | • 도시재생센터 | • 미디어센터<br>• 로컬푸드랩<br>• 장항발전협의회                                | • 마을도서관(장항, 서천, 서면, 문산<br>판교)<br>• 서천향교, 비인향교, 성도원<br>청소년문화센터  | • 청소년 직업의식 향상 교육<br>• Bio-Food 건강식품 개발<br>• 주민기업 창업과정<br>• 작은도서관  |
| 장항화물역사<br>리모델링 및<br>테마 광장 조성       | • 도시재생센터 | • 미디어센터<br>• 선셋페스티벌<br>• 마곡창고<br>• 장항발전협의회<br>• 송림영어조합법인       | • 서천군 기획실, 생태도시과<br>• 노인회<br>• 부녀회<br>• 서천군귀농인협의회<br>• 여성문화센터<br>• HCI 학술위원회<br>• 한국관광공사, 백제예술대학,<br>Ars Electronica Center,<br>주한오스트리아대사관, Snow<br>Peak, FOUND. | • 커피 바리스타 강좌<br>• 공장미술제(Art Factory Project)<br>• 트루컬러스 뮤직 페스티벌(True<br>Colors Music Festa)<br>• 힐링캠프(Healing Camp)<br>• 미디어아트스쿨(Media Art<br>School)<br>• 매직믹스쇼(MAZIK Mix Show)<br>• 아르스워크샵 - 아르스<br>와일드카드(Ars Workshop - Ars<br>Wild Card)<br>• 선셋장항축제열차  |
| 폐열차활용<br>창업상가<br>트레일               | • 도시재생센터 | • 아산홍성보령논산군<br>산익산 전주 홍보부스<br>(음식, 특산물 등)<br>• 장항발전협의회         | • 서천군 경제진흥과, 생태도시과<br>• 서천군 일자리 종합센터<br>• 청소년 복지상담센터   | • 재정지원 일자리 사업<br>• 취업박람회<br>• 이동취업센터<br>• Bio-Food 건강식품 개발<br>• 주민기업 창업과정<br>• 지역먹거리 요리를 활용한<br>지역교육<br>• 선셋장항축제열차  |
| 도시재생<br>기반시설 정비                    | • 도시재생센터 | • 장항발전협의회  | • 장항읍 주민자치센터   |   |
| 장항읍<br>특화가로 조성                     | • 도시재생센터 | • 장항발전협의회<br>• 장항정관협정  | • 경관협정<br>• 장항읍 주민자치센터   |   |
| 스튜던트<br>스트리트 조성                    | • 도시재생센터 | • 미디어센터<br>• 로컬푸드랩<br>• 장항발전협의회                                | • 마을도서관(장항, 서천, 서면, 문산<br>판교)<br>• 서천향교, 비인향교, 성도원<br>청소년문화센터  | • 관공서 체험 프로그램<br>• 은행, 우체국 등 체험 프로그램<br>• 직업 체험 교육<br>• 작은도서관   |
| 상점가 어린이<br>케어센터<br>및 프로그램<br>통합 운영 | • 도시재생센터 | • 푸른서천21<br>• 미디어센터<br>• 한솔재지, 태평양,<br>장항산업단지 산업체<br>• 장항발전협의회 | • 노인복지관<br>• 평생교육센터<br>• 서천군 사회복지과, 생태관광과  | • 아메니티 건강교실<br>• 서천문화학당<br>• 찾아가는 서천문화학당<br>• 노인 복지관 평생교육 프로그램<br>• 서천군 생태문화학교<br>• 문화예술프로그램<br>• 서천가족음악축제<br>• 방과후 아카데미<br>• 꿈꾸는공작소<br>• 영어콘텐츠 구입 운영<br>• 엘리스 뮤지엄전<br>• 어울림 미디어 아트 체험전<br>• 다문화관련 미술교육 프로그램<br>• 목재공방<br>• 고등학교 참여프로그램<br>• 아나메이션을 활용한 어린이<br>프로그램(체험교실)<br>• 서천 인제스쿨<br>• 북스타트 운영<br>• 생활과학교실 |
| 녹색교통체험<br>프로그램 운영                  | • 도시재생센터 | • 푸른서천21<br>• 장항발전협의회  | • 서천군 건설과<br>• 코데일<br>• 국립생태원<br>국립해양생물자원관   | • 교통안전프로그램<br>• 자전거 거점 운영   |
| 서천 특산물<br>체험프로그램                   | • 도시재생센터 | • 미디어센터<br>• 로컬푸드랩<br>• 장항발전협의회                                | • 로컬푸드랩  | • 꿀감김밥 축제<br>• 송림 True-Color 페스티벌<br>• 평가랜드위치<br>• 산야채 주먹밥<br>• 과일꽃이<br>• 모듬쿠키<br>• 감수프<br>• 생선살구이<br>• 미니 해산물 파이<br>• 어묵꼬치구이<br>• 모시기대떡구이<br>• 까나페<br>• 꿀뚜기 빼애야<br>• 관자구이<br>• 까나페<br>• 치킨 케사디아<br>• 모시떡케익<br>• 커피와 차<br>• 장항빙국수<br>• 장항빙국수<br>• 찰떡양념구이<br>• 감오징어 양념구이<br>• 모시쥬스                               |
| 장항전통시장<br>문화관광시장<br>프로그램           | • 도시재생센터 | • 레지던시 하우스<br>• 장항발전협의회<br>• 송림영어조합법인                          | • 지역일자리활성화협의회<br>• 사회적기업협의회<br>• 노인취업센터<br>• 여성취업상담실   | • 아한 문화장터<br>• 클립문화 프로그램<br>• 장항축제 및 행사 프로모션<br>• 라디오스테이션<br>• 농민문화장터<br>• 예술장터<br>• DJ뮤직바<br>• 다문화 포차<br>• 서천군 마을체험 홍보부스   |
| 장항순환교통<br>비즈니스지원                   | • 도시재생센터 | • 장항발전협의회<br>• 송림영어조합법인  | • 지역일자리활성화협의회<br>• 사회적기업협의회<br>• 노인취업센터<br>• 여성취업상담실   | • 협동조합으로 기업하라   |



## 7. 단계별 추진계획

### 1) 연계사업

\* 사업위치는 전체사업구상도 참조

(단위 : 백만원)

| 구분             | 사업명                   | 관련기관        | 총사업비        | 기추진       | 향후<br>사업비 |
|----------------|-----------------------|-------------|-------------|-----------|-----------|
| 전체사업비          |                       |             | 1,513,740.6 | 590,176.4 | 923,564.2 |
| 도시재생사업비(민자포함)  |                       |             | 20,800.0    |           | 20,800.0  |
| 연계사업비          |                       |             | 1,492,940.6 | 590,176.4 | 902,764.2 |
| 2014완료 계       |                       |             | 495,062.2   | 495,062.2 | -         |
| 국립생태원          |                       | 국토부         | 337,000.0   | 337,000.0 |           |
| 국립해양생물자원관      |                       | 환경부         | 139,100.0   | 139,100.0 |           |
| 청소년수련시설 건립운영   |                       | 여성가족부       | 4,970.0     | 4,970.0   |           |
| 송림마을 리모델링      |                       | 농림부         | 4,002.2     | 4,002.2   |           |
| 송림 어뮤즈 스카이워크   |                       | 충남          | 4,790.0     | 4,790.0   |           |
| 민박선진화사업        |                       | 서천          | 5,200.0     | 5,200.0   |           |
| 예정             |                       |             | 997,878.4   | 95,114.3  | 902,764.2 |
| 산업             | 장항국가생태산업단지            | LH          | 441,800.0   |           | 441,800.0 |
|                | 수생바이오매스 실증단지(실증단지 포함) | 산자부         | 110,000.0   |           | 110,000.0 |
|                | 해양생물자원진흥센터            | 산자부(충남TP)   | 50,000.0    |           | 50,000.0  |
| 관광             | 유부도 동아시아 철새 생태지구      | 국토부,환경부,문체부 | 70,000.0    |           | 70,000.0  |
|                | 금강변 라온제나 음식문화거리 조성    | 서천          | 2,000.0     | 1,500.0   | 500.0     |
|                | 지역축제연계 패키지 관광프로그램     | 서천          | 1,195.0     | 345.0     | 850.0     |
|                | 금강하구둑 콘도미니엄 유치        | 민자          | 50,000.0    |           | 50,000.0  |
|                | 선셋 수변 랜드마크            | 충남          | 3,961.0     | 2,970.8   | 990.3     |
| 역사             | 중고제명창종합전수관            | 문화재청        | 1,600.0     |           | 1,600.0   |
|                | 장암진성정비                | 충남          | 10,000.0    |           | 10,000.0  |
| 지역<br>개발       | 장항항정비사업               | 해수부         | 70,500.0    | 14,959.0  | 55,541.0  |
|                | 오염토양정화사업              | 환경부         | 73,808.0    | 51,048.0  | 22,760.0  |
|                | 도시민유치 전원마을 조성         | 농림부         | 1,500.0     |           | 1,500.0   |
|                | 장항읍 주거환경개선사업          | 농림부         | 4,500.0     |           | 4,500.0   |
|                | 금강자연생태경관도로            | 국토부         | 70,200.0    | 2,300.0   | 67,900.0  |
| 역량<br>강화       | 미곡창고 건립 및 운영          | 서천          | 2,540.0     | 2,040.0   | 500.0     |
|                | 서천군 일자리 종합센터 설립운영     | 고용노동부       | 1,130.0     | 310.0     | 820.0     |
|                | 생태관광 전문인력 육성          | 서천          | 110.0       | 80.0      | 30.0      |
|                | 공장미술제(미곡창고)           | 서천          | 4,298.0     |           | 4,298.0   |
|                | 미디어센터운영               | 서천          | 3,330.4     | 500.0     | 2,830.4   |
| 교육<br>문화<br>복지 | 서천군 교육환경 개선사업         | 서천          | 25,266.0    | 18,949.5  | 6,316.5   |
|                | 평생학습프로그램운영(인문환경)      | 서천          | 140.0       | 112.0     | 28.0      |

### 2) 연차별 추진계획

\* 재원별 연차별 투자계획 참조

### 3) 운영 · 관리계획

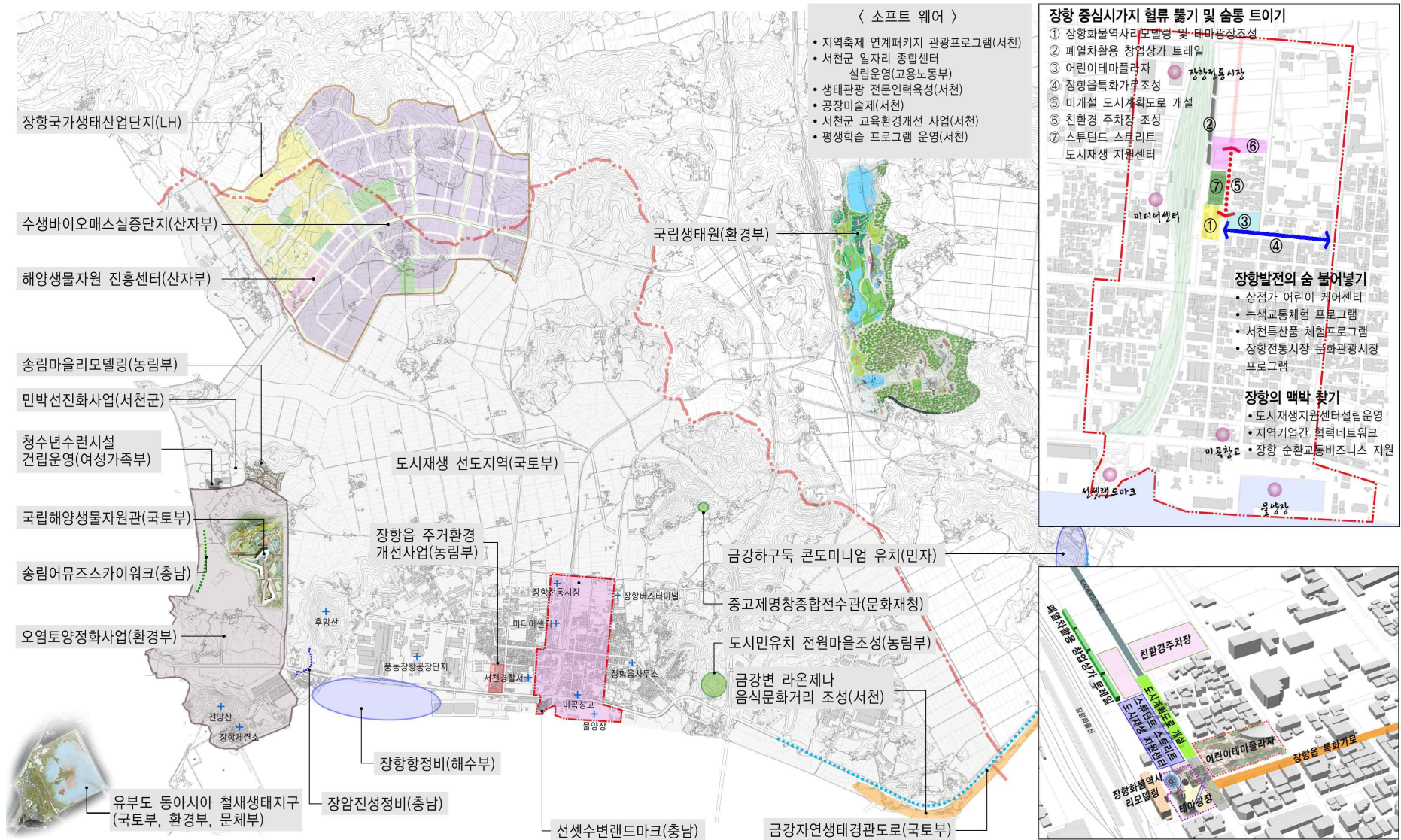
#### ■ 기본방향

- 서천군은 토지 및 시설물의 공급 · 조성, 운영 · 관리를 위한 교육 · 프로그램의 공급 수행(토지 및 건축물 소유 : 서천군)
- 건축물 및 시설비의 관리비 최소화를 위해서 신재생에너지 설치 의무화하여 고정지출비용의 최소화
- 건축물 및 시설물의 투입 인건비 및 경상비는 수익사업의 일정 부분을 적립하여 충당(지역발전 기금 마련 및 운영, 10%)
- 도시재생 취지에 부합토록 모든 S/W 사업의 주체는 민간운영을 원칙으로 함
  - 경영수익성을 고려하여 시설물의 공급은 단계적으로 추진함
  - 소규모 → 집산화
- 도시재생 사업기간 종료 후는 민간 분양 및 임대를 원칙으로 함
  - 사업기간 종료 후의 자립성 확보를 위하여 도시재생 사업기간 중 경영 수익성 확보를 위한 제반 요건을 지원함

#### ■ 운영 · 관리 주체 검토

| 구분                        | 사업명                 | 세부사업명                      | 관리운영 주체          | 비고        |
|---------------------------|---------------------|----------------------------|------------------|-----------|
| 기반<br>및<br>테마<br>거점<br>공간 | 장항화물역주차장간 도시계획도로 개설 |                            | 서천군              |           |
|                           | 자전거 이용센터            | 자전거 거치대, 안내센터              | 중간조직             |           |
|                           | 특화거리 조성             | 가로환경정비, 조형물 설치             | 서천군              |           |
|                           | 어린이 체험학습 테마플라자      | 프로그램 운영                    | 서천군, 중간조직        | 임대        |
|                           | 스튜던트 스트리트           | 프로그램 운영                    | 중간조직, 주민         |           |
|                           | 상점가 어린이 케어센터        | 프로그램 운영                    | 서천군, 중간조직        | 임대        |
|                           | 창업상가 트레일            | 폐열차 활용 소규모 매장 및 음식시설       | 중간조직             | 임대        |
|                           |                     | 철로 단절구간 연결                 | 서천군              |           |
|                           | 장항화물역 리모델링          | 특산물 판매장, 전시체험공간            | 중간조직             | 임대        |
| 체험<br>프로<br>그램            | 어린이 체험 프로그램 운영      | 어린이 프로그램 도입 · 운영           | 중간조직             |           |
|                           |                     | 미디어센터, 도시재생지원센터 지원         | 서천군              |           |
|                           |                     | 한솔제지, 태평양 등 체험프로그램 운영      | 서천군              |           |
|                           | 녹색교통체험프로그램          | 자전거 구입 및 활용                | 서천군, 중간조직        |           |
|                           |                     | 홍보자료 제작 배포                 | 중간조직             |           |
|                           |                     | 철도역사 기록물, 전시공간             | 서천군, 중간조직        |           |
|                           | 특산물 체험 프로그램 운영      | 한산모시, 소곡주 만들기 등 프로그램 도입 운영 | 중간조직             |           |
|                           |                     | 체험프로그램                     | 중간조직             |           |
|                           |                     | 이벤트 및 테마 축제                | 중간조직             |           |
|                           |                     | 방문객 고객관리                   | 중간조직             |           |
|                           |                     | 로컬푸드센터                     | 중간조직             |           |
| 센터<br>및<br>교육             | 전통시장 문화관광시장 전환      | 농어민 레스토랑                   | 중간조직             |           |
|                           |                     | 도시재생지원센터                   | 조례제정, 교육 프로그램 운영 | 서천군, 중간조직 |
|                           |                     | 지역기업간 상생발전                 | 정례협의회, 재능기부      | 서천군, 중간조직 |
|                           |                     | 순환교통 비즈니스                  | 다목적 문화관광투어 셔틀버스  | 협동조합      |
|                           |                     |                            |                  |           |

## 8. 전체 사업 구상도



## IV. 추진체계 및 실행·관리 방안

### 1. 도시재생전담조직 구축·운영 방안

#### ■ 기존 도시재생 전담 조직 운영 실적

- 서천군은 도시재생을 위하여 각 주제별로 도·군의원, 주민 중심의 조직을 구성·운영함(공무원 중심의 조직에서 탈피)
- 추진경과 : 도시재생과 관련된 주민 워크숍(2회), 실질적인 사업 구상을 위한 주민간담회(3회), 지역자원 조사 및 도시재생 설명회(2회)를 거쳐 의회보고, 주민공청회를 거침

| 참여팀   | 주거활성화   | 상가발전   | 관광개발  | 음식특화   |
|-------|---|--|---|--|
| 팀주제   | 문화·예술이 있는 장항  | 이야기가 있는 장항   | 송림, 장항제련소 등 관광자원  | 잃어버린 골목 상권 회복  |
| 구성    | 10명   | 10명  | 8명  | 8명   |
| 의원    | 박노찬 의원  | 서형달 도의원<br>나학균 의원  | 한관희 의원  | 전익현 의원   |
| 단체 주민 | 홍순석(차치위원장)<br>신언직(리장협의회장)<br>김성흠(신청리장)<br>조경숙(부녀회총무)<br>이용승(JC회장)<br>김정은(주민자치위원)<br>김훈기(푸른화원)<br>나창열(발전협의회) | 김경제(발전협의회장)<br>강성민(발전협의회)<br>전영은(주민자치위원)<br>이준우(현대서비스)<br>정태연(노인회국장)<br>나창균(발전협의회)<br>김상태(발전협의회) | 오혁성(前장발협회장)<br>방우규(장암리장)<br>정석구(송림위원장)<br>박기준(송림2리장)<br>정해은(송림개발위원)<br>이한광(송림마을추진위) | 홍순경(새마을금고)<br>이순자(음식특화거리)<br>나영선(서해안해물)<br>강성국(온정집)<br>조성훈(음식점)<br>최현태(기쁨수산) |
| 공무원   | 김상훈<br>(경관디자인 담당)   | 권봉하<br>(산업건설담당)  | 이길량<br>(관광마케팅담당)  | 이문영<br>(위생담당)  |

[그림 10] 주민 협의체 구성 현황

#### ■ 향후 도시 재생 전담 조직 운영 방안

- 대부분의 도시재생 전담조직이 기획실 소관이지만, 서천군은 도시재생을 위해 실질적인 사업부서인 생태도시과에서 모든 업무를 추진함
- 향후, 도시재생 전담조직은 활성화 계획 수립 후, 도시재생지원센터를 중심으로 이루어지도록 하며, 서천군의 관련 조직과 유기적인 협조체제 유지

### 2. 주민조직 및 유관기관 등과의 협력현황과 협력체계 운영방안

#### 1) 주민조직 및 유관기관 현황

- 장항읍은 일상적인 관계단체 외에 차별성을 갖는 것이 “장항발전협의회”에서 장항읍의 발전과 관련된 모든 업무를 총괄하고, 시행하는 조직이 있음
- 장항발전협의회는 주민과 행정기관과의 소통 및 사업 추진 분위기 확산을 위하여 관련사항을 자치법규로 제정하여 운영중에 있으며, 장항소도읍육성사업 이후, 대안사업, 군산 해상도시 문제 등 장항읍 관련사항은 모든 부문에 술선수범

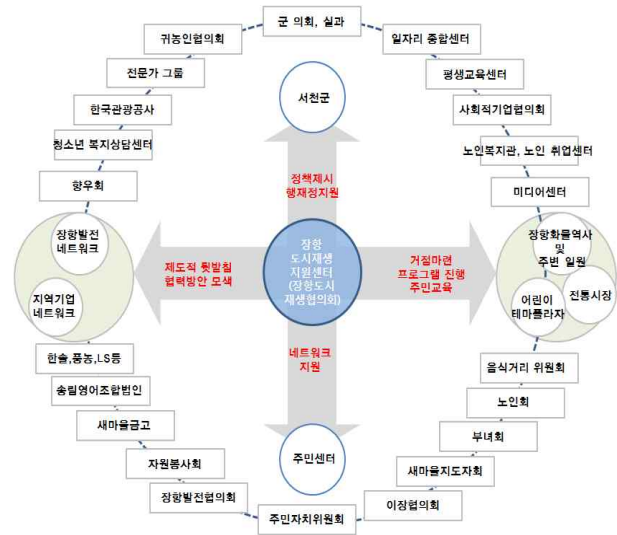


<표 5> 주민조직 현황

| 구분       | 단체  |
|----------|---|
| 행정협조조직   | 주민자치위원회, 이장협의회                                      |
| 회원이익증진조직 | 번영회, 재향군인회, 영어조합법인                                  |
| 회원친목조직   | 자전거동호회, 조기축구회, 산악회, 청년회, 친목회 등                      |
| 사회봉사조직   | 장항발전협의회, 새마을지도자협의회, 새마을 부녀회, 새마을문고, 적십자봉사회, 자원봉사회 등 |
| 시민단체     | 푸른서천21 등  |

## 2) 참여주체별 협력 방향

- 주요 도시재생 정책에 대한 분야별 (팀별) 발제 및 토론(의원, 전문가와 공무원 참여하여 실무적인 지문과 지원)
- 바람직한 도시재생 정책방향 설정 및 관련 아젠다 발굴
- 도시재생에 대한 가치공유 및 협력을 위한 소통
- 관련정책 및 의사결정 그룹, 마을지도자 간에 사회적 공감대를 형성함으로써 원활한 협력관계 구축으로 갈등 해소
- 도시재생 지식공유 및 정보교류
- 정책동향 소개 및 의견수렴 등을 통해 고민하고 현장에서 도시 재생 사업을 찾고, 도시재생선도사업 공모를 위한 사업의 발굴
- 도시재생에 대한 이해 증진을 위한 사전 워크숍(전문가 초청) 및 주민 조직체 구성, 선진지 견학 실시 등 학습을 통한 사업 발굴 및 제안



[그림 11] 장항 도시재생사업 추진주체 관계도

## 3. 투자 및 관리 운영계획

- 공공부문과 자체 관리 부문으로 구분하여 관리
- 공공부문관리는 종합적인 관리차원에서 도시재생지원센터의 중간조직이 수행함을 원칙
- 경영수익사업을 최대한 발굴하여 자생력을 갖추고, 경영수익사업의 일부는 “장항발전기금”으로 적립
- 장항발전기금은 장항 도시재생으로 이루어지는 모든 경영수익사업에 대해 장항 발전에 재투자하고, 도시재생사업 추진 이후의 지속가능성을 담보하기 위함이 목적
- 목적, 협조의무, 사업의 지원 및 보조원칙, 역할분담, 사업 변경·운영·관리 등의 내용을 포함하여 “규약”으로 설정
- 규약은 시설물 및 프로그램의 상세한 운영방법 및 배분사항을 포함하고, 기록보존, 정보공유, 광고관리, 방문객들의 행위규범 등 운영관리 전반에 관한 사항을 규정



<표 6> 재원별·연차별 투자계획

(단위 : 백만원)

| 사업명                                  | 관련<br>기관            | 총사업비               | 기추진              | 재생관련<br>사업비      | 재원별              |                  |                 | 연차별(도시재생 관련 사업비) |                  |                  |                  |                  |
|--------------------------------------|---------------------|--------------------|------------------|------------------|------------------|------------------|-----------------|------------------|------------------|------------------|------------------|------------------|
|                                      |                     |                    |                  |                  | 국비               | 지방비              | 민간              | 2014             | 2015             | 2016             | 2017             | 2018이후           |
| <b>전체사업비</b>                         |                     | <b>1,513,740.6</b> | <b>590,176.4</b> | <b>923,564.2</b> | <b>771,375.0</b> | <b>101,389.2</b> | <b>50,800.0</b> | <b>118,218.0</b> | <b>188,294.2</b> | <b>242,240.1</b> | <b>163,732.2</b> | <b>211,079.7</b> |
| <b>도시재생사업비(소계)</b>                   |                     | <b>20,800.0</b>    | <b>-</b>         | <b>20,800.0</b>  | <b>10,000.0</b>  | <b>10,000.0</b>  | <b>800.0</b>    | <b>269.9</b>     | <b>6,831.1</b>   | <b>7,074.6</b>   | <b>6,624.4</b>   | <b>-</b>         |
| 도시재생사업비(공사비+프로그램운영비)                 |                     | 19,806.1           | -                | 19,806.1         | 9,043.1          | 9,043.1          | 800.0           | 245.0            | 6,508.1          | 6,751.6          | 6,301.4          | -                |
| 도시재생사업비예비비                           |                     | 993.9              | -                | 993.9            | 497.0            | 497.0            | -               | 24.9             | 323.0            | 323.0            | 323.0            | -                |
| 어린이 체험학습 테마플라자 조성 사업                 | 국토부                 | 1,328.2            | -                | 1,328.2          | 664.1            | 664.1            | -               | -                | 442.0            | 464.1            | 422.1            | -                |
| 장항화물역사리모델링및테마광장조성                    | 국토부                 | 4,932.2            | -                | 4,932.2          | 2,466.1          | 2,466.1          | -               | -                | 1,644.0          | 1,644.1          | 1,644.1          | -                |
| 페달차활용 챌린지샵 트레일                       | 국토부                 | 2,650.0            | -                | 2,650.0          | 1,325.0          | 1,325.0          | -               | -                | 883.0            | 927.2            | 839.8            | -                |
| 장항읍특화가로조성                            | 국토부                 | 561.0              | -                | 561.0            | 280.5            | 280.5            | -               | -                | 187.0            | 196.3            | 177.7            | -                |
| 도시재생 기반시설 조성 사업                      | 국토부                 | 3,192.2            | -                | 3,192.2          | 1,596.1          | 1,596.1          | -               | -                | 1,053            | 1,105.7          | 1,033.5          | -                |
| 스튜디오 스트리트 조성                         | 국토부                 | 920.0              | -                | 920.0            | 460.0            | 460.0            | -               | -                | 306.6            | 322.0            | 291.4            | -                |
| 상점가어린이케어센터 및 프로그램 통합운영(장항산문화포럼운영비연계) | 국토부                 | 816.0              | -                | 816.0            | 408.0            | 408.0            | -               | 5.0              | 270.3            | 283.9            | 256.8            | -                |
| 녹색교통체험프로그램                           | 국토부                 | 200.0              | -                | 200.0            | 100.0            | 100.0            | -               | 5.0              | 65.0             | 68.2             | 61.8             | -                |
| 특산품체험프로그램(미국창고푸드카페연계)                | 국토부                 | 2,104.0            | -                | 2,104.0          | 1,052.0          | 1,052.0          | -               | 5.0              | 699.6            | 734.7            | 664.7            | -                |
| 장항전통시장문화관광광장프로그램                     | 국토부                 | 1,046.5            | -                | 1,046.5          | 523.3            | 523.3            | -               | 5.0              | 347.2            | 364.5            | 329.8            | -                |
| 도시재생지원센터설립운영                         | 국토부                 | 360.0              | -                | 360.0            | 180.0            | 180.0            | -               | 25.0             | 111.7            | 117.3            | 106.0            | -                |
| 지역기업간협력네트워크                          | 국토부                 | 800.0              | -                | 800.0            | -                | -                | 800.0           | 200.0            | 200.0            | 210.0            | 190.0            | -                |
| 장항순환교통비즈니스지원                         | 국토부                 | 896.0              | -                | 896.0            | 448.0            | 448.0            | -               | -                | 298.7            | 313.6            | 283.7            | -                |
| <b>연계사업비 계</b>                       |                     | <b>1,492,940.6</b> | <b>590,176.4</b> | <b>902,764.2</b> | <b>761,375.0</b> | <b>91,389.2</b>  | <b>50,000.0</b> | <b>117,948.1</b> | <b>181,463.1</b> | <b>235,165.5</b> | <b>157,107.8</b> | <b>211,079.7</b> |
| <b>소계(2014완료)</b>                    |                     | <b>495,062.2</b>   | <b>495,062.2</b> | <b>-</b>         | <b>-</b>         | <b>-</b>         | <b>-</b>        | <b>-</b>         | <b>-</b>         | <b>-</b>         | <b>-</b>         | <b>-</b>         |
| 국립생태원                                | 환경부                 | 337,000.0          | 337,000.0        | -                | -                | -                | -               | -                | -                | -                | -                | -                |
| 국립해양생물자원관                            | 국토부                 | 139,100.0          | 139,100.0        | -                | -                | -                | -               | -                | -                | -                | -                | -                |
| 정소년수련시설건립운영                          | 여성가족부               | 4,970.0            | 4,970.0          | -                | -                | -                | -               | -                | -                | -                | -                | -                |
| 송림마을리모델링                             | 농림부                 | 4,002.2            | 4,002.2          | -                | -                | -                | -               | -                | -                | -                | -                | -                |
| 송림어류스카이워크                            | 충남                  | 4,790.0            | 4,790.0          | -                | -                | -                | -               | -                | -                | -                | -                | -                |
| 민박전진화사업                              | 서천                  | 520.0              | 520.0            | -                | -                | -                | -               | -                | -                | -                | -                | -                |
| <b>소계(예정사업)</b>                      |                     | <b>997,878.4</b>   | <b>95,114.3</b>  | <b>902,764.2</b> | <b>761,375.0</b> | <b>91,389.2</b>  | <b>50,000.0</b> | <b>117,948.1</b> | <b>181,463.1</b> | <b>235,165.5</b> | <b>157,107.8</b> | <b>211,079.7</b> |
| 산업                                   | 장항국가생태산업단지          | LH                 | 441,800.0        | 441,800.0        | 441,800.0        |                  |                 | 88,360.0         | 88,360.0         | 88,360.0         | 88,360.0         | 88,360.0         |
|                                      | 수생바이오매스실증단지(실증단지포함) | 산자부                | 110,000.0        | 110,000.0        | 88,000.0         | 22,000.0         |                 |                  |                  | 36,666.7         | -                | 73,333.3         |
|                                      | 해양생물자원관센터           | 산자부                | 50,000.0         | 50,000.0         | 25,000.0         | 25,000.0         |                 |                  |                  | 18,000.0         | 18,000.0         | 14,000.0         |
| 관광                                   | 유부도동아시아원생태지구        | 문화체육관광부            | 70,000.0         | 70,000.0         | 56,000.0         | 14,000.0         |                 | 21,000.0         | 24,500.0         | 24,500.0         |                  | -                |
|                                      | 금강변라온재나눔식문화거리조성     | 서천                 | 2,000.0          | 1,500.0          | 500.0            |                  | 500.0           | 500.0            |                  |                  |                  | -                |
|                                      | 지역축제연계패키지관광프로그램     | 서천                 | 1,195.0          | 345.0            | 850.0            |                  | 850.0           |                  | 150.0            | 150.0            | 150.0            | 400.0            |
|                                      | 금강하구둑콘도미니엄유치        | 민자                 | 50,000.0         |                  | 50,000.0         |                  | 50,000.0        |                  | 25,000.0         | 25,000.0         |                  | -                |
| 역사                                   | 선셋수변랜드마크            | 충남                 | 3,961.0          | 2,970.8          | 990.3            |                  | 990.3           | 450.0            | 540.3            |                  |                  | -                |
|                                      | 충고제명창종합전수관          | 문화재청               | 1,600.0          |                  | 1,600.0          | 800.0            |                 |                  |                  | 400.0            | 400.0            | 800.0            |
|                                      | 장암진성정비              | 충남                 | 10,000.0         |                  | 10,000.0         |                  | 10,000.0        |                  | 2,000.0          | 2,000.0          | 2,000.0          | 4,000.0          |
|                                      | 장항항정비사업             | 해수부                | 70,500.0         | 14,959.0         | 55,541.0         |                  |                 | 20,000.0         | 20,000.0         | 15,541.0         |                  | -                |
| 지역<br>개발                             | 오염토양정화사업            | 환경부                | 73,808.0         | 51,048.0         | 22,760.0         |                  |                 | 569.0            | 4,438.2          | 4,438.2          | 4,438.2          | 8,876.4          |
|                                      | 도시민유지전원마을조성         | 농림부                | 1,500.0          |                  | 1,500.0          | 750.0            | 750.0           |                  | 700.0            | 800.0            |                  | -                |
|                                      | 장항읍주거환경개선사업         | 농림부                | 4,500.0          |                  | 4,500.0          | 2,250.0          | 2,250.0         |                  | 1,500.0          | 1,500.0          | 1,500.0          | -                |
|                                      | 금강자연생태경관도로          | 국토부                | 70,200.0         | 2,300.0          | 67,900.0         |                  |                 |                  | 16,000           | 16,000           | 16,000           | 19,900.0         |
| 역량<br>강화<br>(교육,<br>문화,<br>복지)       | 미곡창고건립및운영           | 서천                 | 2,540.0          | 2,040.0          | 500.0            |                  | 500.0           | 150.0            | 150.0            | 150.0            | 50.0             | -                |
|                                      | 서천군일자리종합센터설립운영      | 고용노동부              | 1,130.0          | 310.0            | 820.0            | 574.0            | 246.0           | 200.0            | 200.0            | 200.0            | 200.0            | 20.0             |
|                                      | 생태관광전문인력육성          | 서천                 | 110.0            | 80.0             | 30.0             |                  | 30.0            | 15.0             | 15.0             |                  |                  | -                |
|                                      | 공감기술재(미곡창고)         | 서천                 | 4,298.0          |                  | 4,298.0          |                  | 4,298.0         | 859.6            | 859.6            | 859.6            | 859.6            | 859.6            |
|                                      | 미디어센터운영             | 서천                 | 3,330.4.0        | 500.0            | 2,830.4          |                  | 2,830.4         | 500.0            | 550.0            | 600.0            | 650.0            | 530.4            |
|                                      | 서천군교육환경개선사업         | 서천                 | 25,266.0         | 18,949.5         | 6,316.5          |                  | 6,316.5         | 6316.5           |                  |                  |                  | -                |
|                                      | 평생학습프로그램운영(인문환경)    | 서천                 | 140.0            | 112.0            | 28.0             |                  | 28.0            | 28.0             |                  |                  |                  | -                |

## V. 파급효과

### 1. 지역경제 살리기 및 공동체 활성화 효과

#### 1) 지역경제 살리기

- 장항읍 도시재생을 통해 쇠퇴한 중심시가지인 장항화물역을 리모델링하고 주변지역을 어린이/학생을 중심으로 한 체험학습클러스터로 종합적으로 육성함으로써 장항전통시장과 미디어센터등과 연계한 신성장 네트워크 구축
- 장항읍소재 지역기업과의 어린이체험학습공간 및 프로그램을 공유함으로써 다양한 체험활동과 지역기업의 브랜드 이미지 제고로 지역경제 활성화 촉진
- 장항읍과 서천군의 사회적 경제를 육성하고, 장항읍 중심상점가의 문화·교육·복지를 주민자치로 해결함으로써 지역자력형 지역순환경제활동 시스템 구현 효과

#### 2) 공동체

- 장항읍은 중심시가지는 물론, 장항읍 전체, 서천군 관련기관과의 유기적 연계 체제 구축 및 주민리더 교육·주민역량강화로 인식 전환 및 공동체 형성
- 장항발전의 모티브를 외발적 발전이 아닌 지역의 자산을 활용하고, 그동안 자생력을 갖추어온 지역공동체의 역할을 강화하고 새롭게 협동조합 등을 통하여 주민 스스로 지역발전의 주체라는 인식의 전환
- 도시재생지원센터의 자율적인 운영기반을 개발되는 시설의 위탁관리를 추진함으로써 확보하고 장항도시재생 사업에서 창출되는 경영수익사업의 일부를 장항 전체에 재투자함으로써 근린재생사업의 지속가능성을 담보

### 2. 기타 파급효과

- **[광역적 파급효과]** 장항읍 중심시가지와 송림, 생태원, 해양생물자원관, 장항 국가생태산업단지 등 관련 사업간의 연계체제 구축 및 동반성장으로 장항읍과 서천읍-군산시와의 연계로 국가계획에서 장항읍의 중요성 부각
- **[주변지역 효과]** 장항읍 중심시가지는 물론 장항읍 주변지역과의 동반성장을 전제로 발전함으로써, 규모의 경제, 연계의 경제 창출이 가능하고, 이로 인한 장항읍은 중심성을 제고하고 주변지역은 유통·판로의 개척으로 상생발전 가능
- **[대상 지역]** 장항읍이 발전하기 위한 촉매-뇌관역할을 수행하는 장항화물역을 리모델링하고, 어린이/학생중심의 체험학습기능을 집중함으로써, 장항읍 중심지의 유동인구 증가 및 체류시간 증가로 장항읍의 활력 거점으로 재탄생

