

충남경제

월 간

Chungnam Economic Trends

1. 통계로 보는 Economic 프리즘

- 자율성 확대와 책임성 확보를 통해 자치재정 확립하자
- 충남지역 여성 사회서비스업의 현황과 특징

2. 경기종합지수

3. 충남경제뉴스 및 시책

- 충남경제뉴스
- 경제지원시책

4. 부록

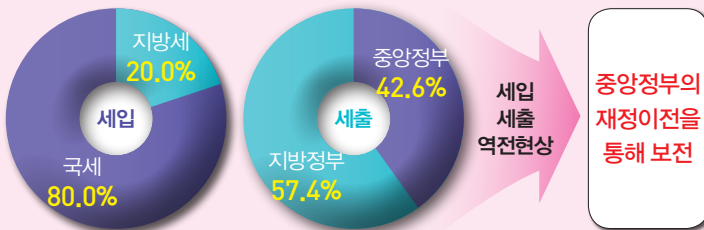
- 통계표

ISSN 2093-0844

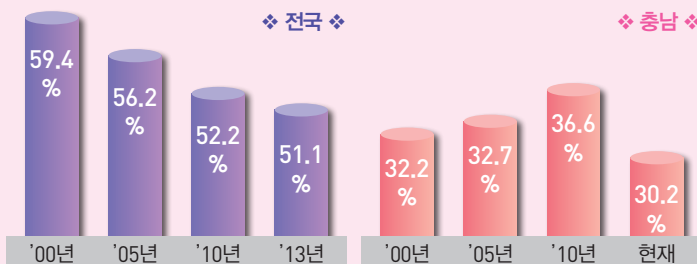
May 2014. 05

세입 · 세출 구조와 낮아지는 충남의 재정자립도

※2013년 기준



재정자립도 추이



점점 악화되는 지방재정 여건의 원인은?

지방재정의 구조적 문제



경기과 지방재정의 관계



※자료: 최원구(2014), 한국지방재정의 현황과 지역별 특성, 충남도청 지방재정심포지움 발표자료

월 간 충남경제

Chungnam Economic Trends

Contents

2014. 5 MAY

03 총괄

04 통계로 보는 Economic 프리즘

- 04 자율성 확대와 책임성 확보를 통해 자치재정 확립하자
- 06 충남지역 여성 사회서비스업의 현황과 특징

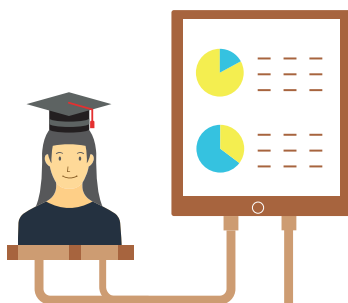
08 경기종합지수

09 충남경제뉴스 및 시책

- 09 충남경제뉴스
- 12 경제지원시책

15 부록

- 16 1. 국내 주요 경제지표
- 17 2. 충남 주요 경제지표
- 19 3. 충남 부문별 경제지표
- 35 4. 주요 해외경제지표



ISSN 2093-0844

발행인 안희정 · 강현수

편집위원장 이필영 · 정종관

집필진 | 총괄 | 김양중 | 경제동향 | 임재영, 신동호, 이민정, 김혜정 | 경제일지 | 윤찬수, 강현일

발행처 충청남도 · 충남발전연구원

연락처 (041)840-1165

편집위원 한치흠 · 백운성

주소 충청남도 공주시 연수원길 73-26

팩스 (041)840-1129

월간 충남경제의 파일은 충청남도(<http://www.chungnam.net>)와

충남발전연구원(<http://www.cdi.re.kr>)홈페이지에서 다운로드하실 수 있습니다.

“

최근 충남의 경제동향은
대내적으로 전세주택시장의 공급부족 현상과
수입부문이 다소 위축되는 모습을 보이고 있으나
생산활동 활발, 소비, 고용사정 개선, 수출 증가 등
전반적으로 안정적인 모습을 보임

CHUNGNAM ECONOMIC

대외적으로는
미국, 유로지역 등 선진국 경기회복에 따른
대외여건 호전과 충남의 대외경제를 견인하고 있는
중국 경제도 소비의 안정적 증대 및
고정투자 반등 등에 힘입어
1/4분기 안정적인 경제성장을 지속함

”

TRENDS

충남경제동향 총괄

경기종합지수 (3월, 2010=100)	동행	119.4	전월비(%)	0.1		현재의 경기상황을 보여주는 동행지수 순환변동치가 2개월 연속 하락
	순환변동치	99.9	전월차(p)	-0.2		
생산활동 (3월, 계절조정, 2010=100)	생산지수	110.3	전년동월비(%)	4.6		생산, 출하, 재고지수 모두 전년보다 활발한 모습
	출하지수	113.9	전년동월비(%)	4.9		
	재고지수	141.7	전년동월비(%)	10.0		
기업 BSI 업황지수 전망 (5월)	제조업	87	전월차(p)	-2		5월 제조업 업황에 대한 기대감은 소폭 하락하였으며, 비제조업은 전월대비 보합
	비제조업	75	전월차(p)	-		
소비 (3월)	대형소매점 지수	137.2	전년동월비(%)	1.0		2월 크게 감소했던 소비가 개선되는 모습
물가 (4월, 2010=100)	소비자	108.3	전년동월비(%)	0.6		소폭의 변동성을 보이거나 장기적으로 안정된 모습
	생활물가	107.2	전년동월비(%)	-0.2		
대외거래 (4월, 백만불)	수출	5,306	전년동월비(%)	7.0		2개월 연속 수출과 수입이 상반된 모습을 보이고 있으나 수출은 뚜렷하게 개선됨
	수입	2,675	전년동월비(%)	-6.5		
고용 (4월, 천명, %)	경제활동인구	1,215	전년동월대비(%)	2.5		경제활동인구가 늘어나면서 실업률이 소폭 상승하였으나 취업자수가 증가하는 등 고용사정은 안정적인 모습
	취업자수	1,176	전년동월대비(%)	1.6		
	실업률	3.2	전년동월차(%)	0.7		
금융 (3월, %, 개)	어음부도율	0.09	전월차(%)	-1.30		전월 증가했던 어음부도율이 안정되는 모습을 보이고 있으며, 신설법인수도 증가함
	신설법인수	269	전월차(개)	23		
부동산 (4월)	주택매매 가격지수	103.8	전년동월대비(%)	3.5		전세가격 주요 상승지역 : 천안 동남구, 아산 인근 산업단지 조성 및 세종시 근로수요, 순천향병원 확장 관련 수요 유입
	주택전세 가격지수	107.2	전년동월대비(%)	6.9		
건설 (4월, m²)	건축허가면적	878,914	전년동월대비(%)	14.6		2개월 연속 전년동월대비 건설경기는 활발한 모습
	건축착공면적	666,087	전년동월대비(%)	4.6		

자율성 확대와 책임성 확보를 통해 자치재정 확립하자

‘지방자치 · 분권은 돈먹는 하마?’

1961년 5·16 이후 정치되었던 우리나라의 지방자치는 1991년 지방의회를 구성하면서 부활하였고, 1995년 단체장 직선제가 도입되면서 형식적인 모양새는 갖추게 되었다.

그러나 1991년 당시 ‘80:20’ 이던 국세:지방세의 조세배분 비율은 지금도 거의 변하지 않고 있고, 더욱이 지방자치와 분권은 마치 ‘돈먹는 하마’처럼 인식되어 지방재정의 낭비와 누수현상이 마치 일상적이고 상시적인 문제인 듯 비추어 지기도 한다. 그러나 지방자치와 분권은 21세기 사회경제적 환경변화에 대응하는 국가운영의 추세이며, 우리나라도 새로운 국가운영 전략의 대안으로서 생각하고 있다. 이러한 지방자치와 분권을 위해 물질적 기반이 되는 지방재정력의 확보는 무엇보다도 중요한 요소이다. 하지만, 우리나라는 전반적인 지방분권수준이 아직 미흡하고, 특히 재정분권 수준이 낮아, 지방자치를 위한 자주적 재정기반이 취약하다는 문제점을 안고 있다.

‘충남, 전국평균보다 낮은 재정자립도’

세입은 국세:지방세=80:20 이나 세출은 대략 중앙정부:지방정부=43:57로(교육재정을 포함하지 않을 경우 약 80:20), 지자체에서는 자체세수와 지출간 격차가 크게 발생하게 되고, 그 격차를 중앙정부가 재정이전을 통해 보전하고 있다. 중앙-지방간의 세입·세출 역전현상은 대부분의 국가에서 공통적으로 나타나지만, 우리나라의 경우, 격차의 크기 및 중앙정부에 대한 재정의존도가 OECD 국가내에서도 큰 편이고, 무엇보다 지자체의 재정자립도가 낮아지고 있는 추세를 보인다. 1991년 66.4%였던 중앙정부의 재정자립도는 1992년 최고점(69.6%)에 달한 후 계속 하락추세를 보이면서 올해는 45.0%까지 낮아졌다. 충남의 경우, 2000년 32.2%였던 재정자립도(충남 평균)가 올해 30.2%까지 하락한 상태인데, 재정자립도는 도→시→군으로 갈수록 낮아지는 경향을 보인다. 놀라운 점은, GRDP는 전국 상위를 차지하는 충남이 재정자립도는 전국 17개시도 중 11위로 전국평균보다 낮다는 것이다. 게다가, 충남의 15개 시군 중, 4개시(천안·아산·당진·서산)를 제외한 시군이

지방세로 인건비도 해결하지 못하고 있다. 지방재정의 근본적인 구조적 문제는, 국세세원은 소득·소비과세 중심, 지방세세원은 재산과세 중심인 구조라는 것에 기인한다. 즉, 경제성장·소득수준 향상이 지방세 세수증대로 연계되기는 어려운 반면, 경기침체로 인한 부동산 거래위축은 지방세 세수에 크게 영향을 미치게 된다. 더불어 저출산·고령화에 따른 사회복지관련사업의 확대추세도 재정압박의 요인이다. 국고보조사업 매칭으로 인해 지자체의 부담이 커지고 있고, 특히 기초지자체에 더 크게 부담으로 작용하고 있다.

‘자율성 확대와 책임성 확보를 통한 자치재정 확립’

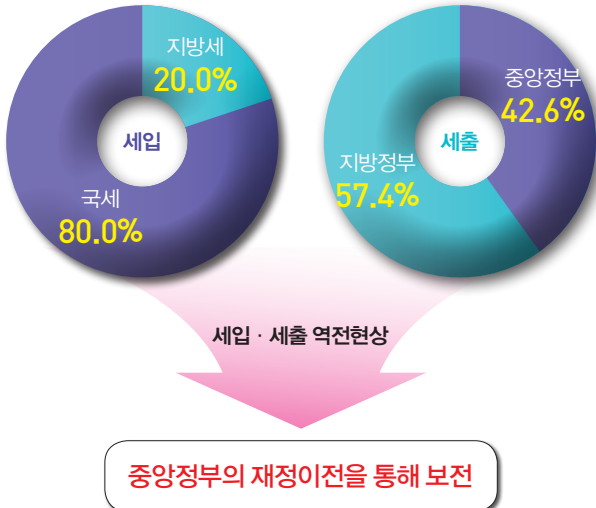
세계화, 저출산·고령화, 저성장이라는 큰 흐름에 대응할 재정운용의 방향에 대한 고려가 필요한 시점이다. 제대로 대응하지 못하면, 국가재정의 위기가 지방재정의 위기로 전이될 가능성이 크므로, 현재의 지방재정의 세출구조 합리화 및 세입노력 확대가 필요하다. 자주재정권 확충을 위해, 현행 국고보조금의 축소·정리, 지방소득세·지방소비세의 추가 이양, 지방교부세 조정기능 강화가 이루어져야 하고, 나아가, 세원이양, 신(新)세목 신설 등을 통해 과세자주권을 강화해 궁극적으로 협력적인 중앙-지방간 재정관계를 구축하는 방향으로 나아가야 할 것이다. 이를 위해서는 현재의 중앙집권적 논리에 대응할 수 있는 논리설정과 지역주민의 지지를 얻는 것이 중요한데, 무엇보다 지역주민의 신뢰확보를 위해 정보공개, 주민의 책임성 제고노력을 통한 재정지출수요에 대한 주민의 조세부담에 대한 의식함양 및 합의도출 등의 과정이 선결되어야 할 것이다. 2011년 개정된 지방재정법에서는 ‘주민참여예산제’를 의무화하여 예산과정에서부터 주민이 참여하는 재정운용체제를 확립했다. 주민참여형 재정운용체제가 실현되어야 비로소 자율-참여-책임이 구현되는 분권형 자치재정체제가 완성된다고 할 수 있을 것이다.

지방자치·자치재정은 우리지역을 우리가 만들어간다는 주체적이고 내발적(Endogenous) 지역발전을 가능케 하고, 이는 궁극적으로 지역과 국가의 지속가능한 발전(Sustainable Development)으로 연결될 것이다.

저자 _ 충남발전연구원 이민정

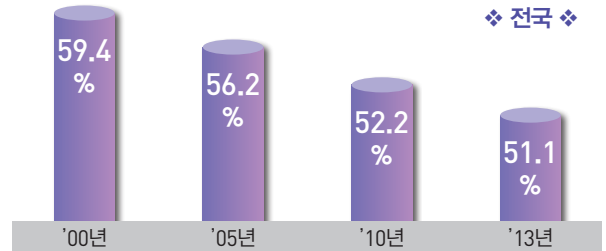
지방재정 구조와 경기와의 관계 알아보기

세입 · 세출 구조와 낮아지는 충남의 재정자립도

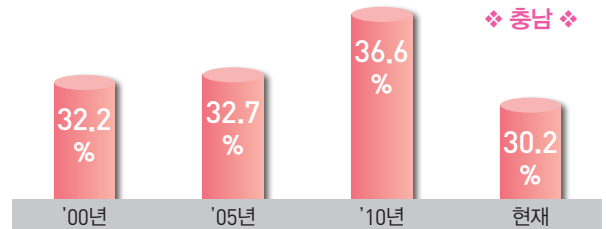


※2013년 기준

재정자립도 추이



※자료 : 안전행정부, 지방재정연감, 각년도



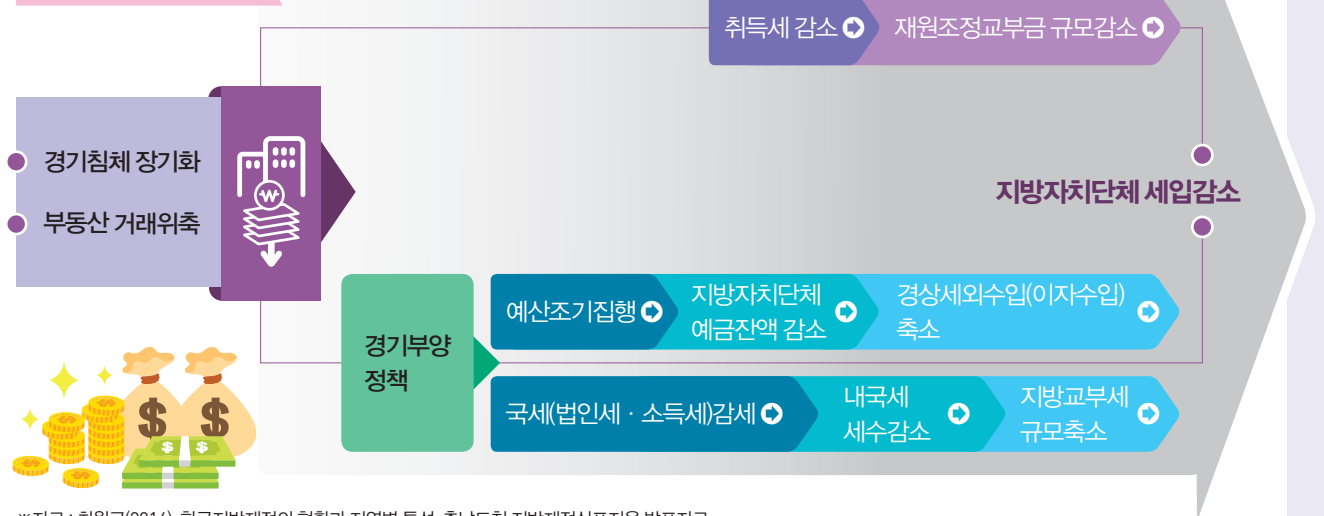
※자료 : 재정고

점점 악화되는 지방재정 여건의 원인은?

지방재정의 구조적 문제



경기과 지방재정의 관계



※자료 : 최원구(2014), 한국지방재정의 현황과 지역별 특성, 충남도청 지방재정심포지움 발표자료

충남지역 여성 사회서비스업의 현황과 특징

‘최근 여성 사회서비스업 취업자가 크게 증가’

우리나라는 외환위기 이후 성장세 둔화가 지속되면서 제조업에서 서비스업으로 취업자가 빠르게 이동하기 시작했다. 이러한 흐름속에서 과거 가정에서 이루어지던 사회 서비스들이 시장화되며 사회적 인프라로 확장되었고, 이는 노동시장에 진입한 여성에게 상대적으로 괜찮은 일자리라 볼 수 있는 양질의 일자리로 고용기회를 제공해 줄 수 있는 가능성을 높여주었다. 2004년 이후 보건 및 사회복지업을 중심으로 여성 취업자 가운데 사회서비스업 비중이 빠르게 증가했다. 2004년 17.5%에서 2013년 26.5%로 크게 증가해 여성 취업자의 1/4를 넘는 수준에 이르렀다. 아울러 사회 서비스업 전체에서 여성이 차지하는 비중도 2013년 65.1% 까지 증가해 사회서비스업의 여성화가 진행 중에 있음을 나타내었다.

‘우리나라 사회서비스업 비중은 외국에 비해 낮은 수준’

한편, 여성 취업동력의 하나로 자리매김하고 있는 사회 서비스업의 고용수준을 EU 주요 국가들과 비교할 때 우리나라의 여성 사회서비스업 고용비중은 아직 낮은 수준에 있다. 주로 복지국가로 분류되는 선진국가인 스웨덴, 덴마크, 핀란드, 네덜란드는 여성 사회서비스업 고용비중이 40~50% 수준에 달할 정도로 높을 뿐 아니라 여성 고용률 수준도 상당함을 보이고 있다.

국가별로 사회서비스업의 특징과 근로조건이 다르기 때문에 그 수준을 동일한 선상에서 비교하기는 어렵지만, 대체로 공공서비스, 교육, 보건, 의료와 같은 사회서비스 부문에 대한 여성참여 증대는 여성 고용률 증가에 중요한 역할을 하고 있다고 볼 수 있다. 우리나라는 선진국에 비해 여성 사회서비스 부문의 비중이 낮은 수준이지만, 최근 빠르게 증가하고 있다는 점에 주목해야 할 것이다.

‘충남 지역 사회서비스업, 어떤 특성을 가졌나?’

그런데, 충남 지역의 여성 취업자 중 사회서비스업 비중은 전국 평균에 미치지 못하는 수준으로 경상북도, 전라남도, 충청북도에 이어 낮은 수준으로 나타났다. 그러나 이는 지역마다 주력 산업이 다르고 여성 노동시장 참여정도가 다르기 때문인데, 충남지역의 경우 여성 취업자의 18.8%가 농림어업에 종사하고, 제조업에 15.0% 종사하는 영향을 받았기 때문으로 보인다.

한편, 여성 사회서비스업에 고령층이 많은 영향으로 평균 연령도 전국평균(40세)보다 높은 42세고 고졸이하의 학력 비중이 전국 평균에 비해 많은 것으로 나타났다. 또 상용직을 중심으로 한 임금근로자 중심으로 이루어져있고, 평균 임금은 전국 평균에 근사한 수준인 것으로 나타났다.

저자 _ 한국노동연구원 정성미

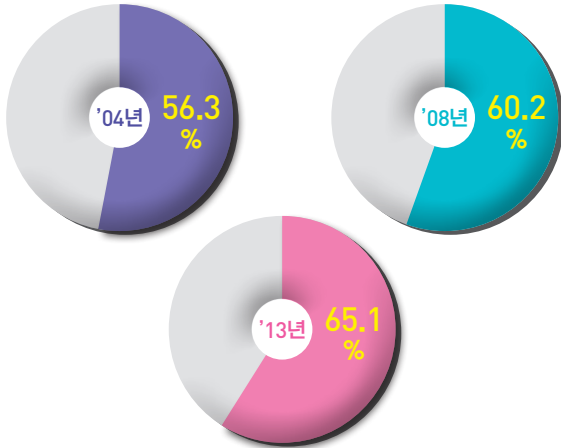


충남지역 여성사회서비스업의 특징은 무엇인가?

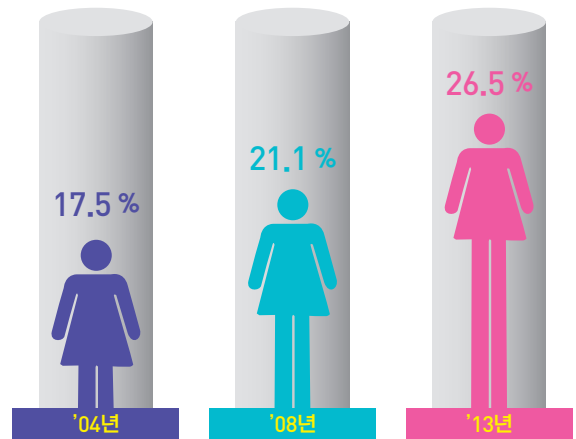
사회서비스업의 여성화 진행 중 (전국)

※자료 : 통계청, 경제활동인구조사 원자료

사회서비스업 중 여성의 비중

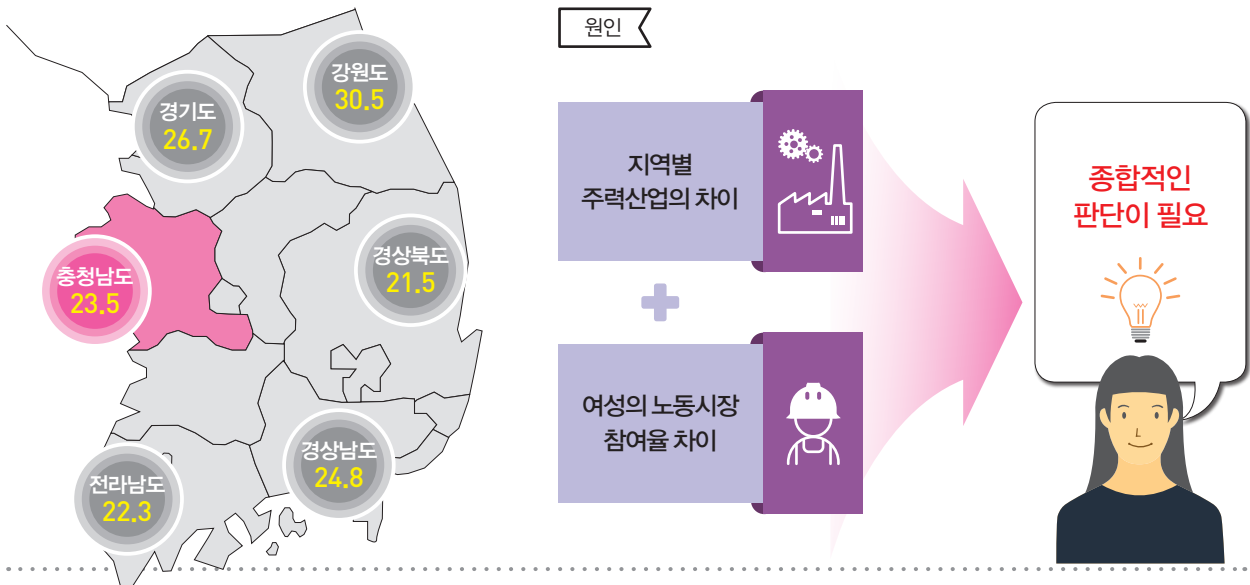


여성 취업자 중 사회서비스업의 비중

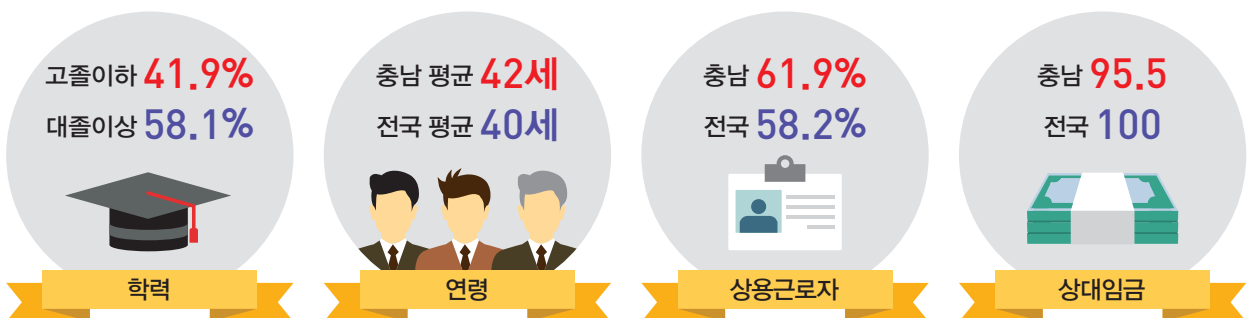


충남지역 여성 취업자의 사회서비스업 고용 비중은 전국평균보다 낮은 수준 그 이유는?

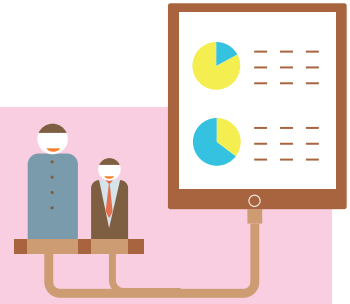
※자료 : 통계청, 2012년 3분기 지역별고용조사



충남지역 여성 사회서비스업의 특징



충남 경기동행종합지수



☞ 현재의 경기상황을 보여주는 동행지수 순환변동치가 99.9로 2개월 연속 전월대비 하락하며 충남의 경기가 다소 위축되는 모습을 보임

-3월 충남 동행종합지수는 수입액을 제외한 비농가취업자수, 산업생산지수, 수출액 등 주요 구성지표가 전월보다 상승하며 전월대비 0.1% 상승한 119.4임

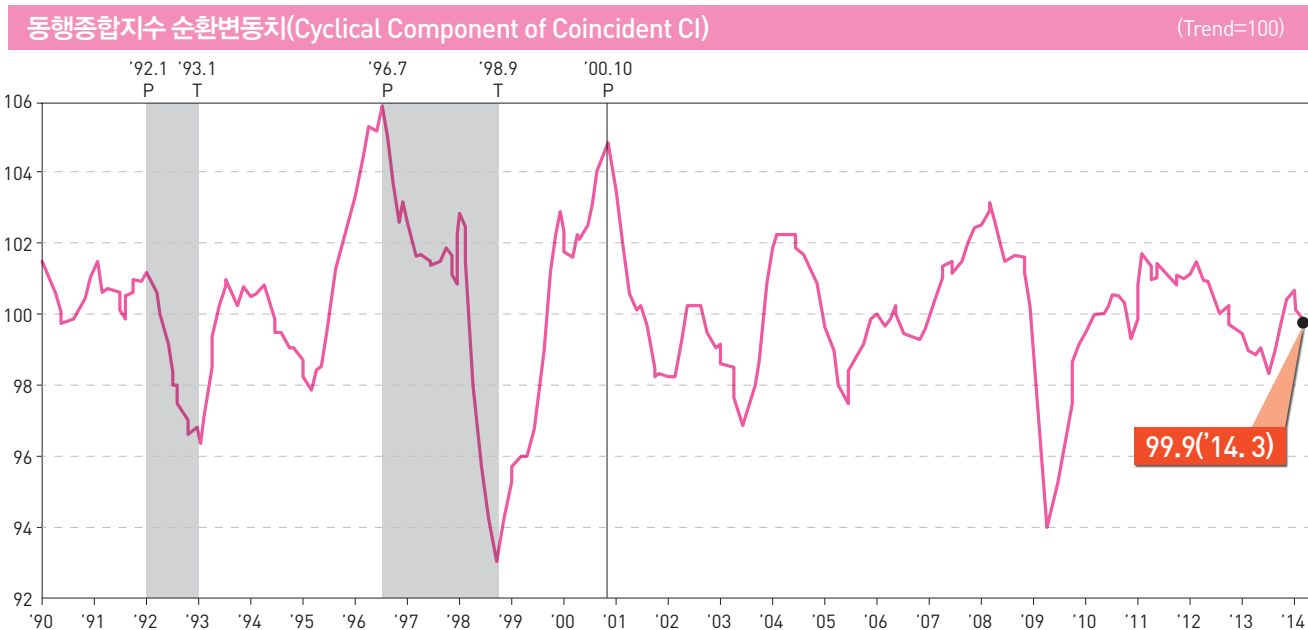
동행종합지수 추이 (2010=100)								
구분	'13.8월	9월	10월	11월	12월	'14.1월 ^P	2월 ^P	3월 ^P
○ 동행종합지수	114.8	115.7	117.2	118.1	118.8	119.4	119.3	119.4
• 전월비(%)	0.8	0.8	1.3	0.7	0.4	0.5	-0.1	0.1
○ 순환변동치	98.9	99.3	99.8	100.4	100.5	100.6	100.1	99.9
• 전월차(p)	0.5	0.4	0.5	0.6	0.1	0.2	-0.5	-0.2

주1) 동행종합지수는 수치오류, 연간보정 등으로 수치가 변동될 수 있으며, 최근 3개월 또는 6개월은 변동요인이 큼

주2) 대략적으로 3개월치를 잠정치로 표시함(p는 잠정치임)

동행종합지수 구성지표의 증감률 (전월비, %)								
구성 지표	'13.8월	9월	10월	11월	12월 ^P	'14.1월 ^P	2월 ^P	3월 ^P
비 농 가 취 업 자 수	0.6	0.7	0.3	0.6	0.5	0.9	0.4	0.2
산 업 생 산 지 수	1.2	0.5	1.1	0.8	0.8	0.2	-0.1	0.2
대형소매점판매지수	-0.4	0.3	3.5	3.6	-0.4	0.3	-4.4	0.1
전 력 사 용 량	1.0	0.9	1.3	1.1	0.9	0.4	0.0	0.3
수 출 액 (실 질)	-0.4	0.2	1.0	0.6	1.1	1.5	0.1	0.7
수 입 액 (실 질)	5.4	4.1	6.6	2.1	1.4	0.1	1.5	-0.9

주) 각 구성지표의 전월비는 비경기적 요인(계절요인 및 불규칙요인)을 제거한 수치로 원계열 또는 계절조정계열의 전월비와 차이가 있음



충남경제뉴스

2014. 4. 21.

동유럽 무역사절단 참가기업 8개사 모집

7월 6~13일 현지 파견...
시장조사 · 통역비 등
지원

- 중소기업의 수출을 지원하기 위해 오는 7월 6일부터 13일까지의 일정으로 소피아(불가리아), 바르샤바(폴란드) 등 동유럽 지역에 무역사절단을 파견키로 하고 참가기업을 모집
- 무역사절단 참가 대상은 도내 본점 또는 지점, 공장을 두고 있는 수출기업으로, 8개사 내외의 참가 기업을 모집
- 도는 이번 무역사절단 참가기업에게 해외시장조사, 바이어 발굴 및 알선, 차량 임차, 통역비 등을 지원하며 항공료 등을 1인 기준 최대 40%까지 지원

2014. 4. 21.

중소수출기업 수출보증보험료 지원 '성과'

1분기 32개 기업에
4200만 원 지원...
113억 수출유발 효과

- 충남도는 지난 1분기 수출보증보험료 지원 사업을 추진한 결과 도내 32개 수출 중소기업에 4,200만 원을 지원, 113억 원의 수출유발 효과 창출
- 수출보증보험료 지원 사업은 수출대금을 제때 받지 못하거나 환율 변동으로 피해를 본 중소 수출기업을 돕기 위해 추진되는 사업으로 한국무역보험공사 대전충남지사를 통해 수행
- 도 관계자는 "수출보증보험료 지원 사업은 도내 중소수출기업의 수출신용도 향상 및 안정적인 수출이행에 크게 기여하고 있다"며 "앞으로도 기업의 수출 부담을 경감시키기 위해 지원에 최선을 다하겠다"고 밝힘

2014. 4. 23.

글로벌 강소기업 3개사 4500만\$ 투자유치

미국 · 프랑스 · 중국 기업
과 MOU...천안5외투단지
조기 활성화 기대

- 안희정 지사는 23일 도청 대회의실에서 미국 지오스 에어로젤(JIOS AEROGEL) 제임스 리(James S. Lee) 사장, 프랑스 코벤티아(Coventya) 토마스 코스타(Thomas Costa) 사장, 코벤티아 코리아 백승관 대표, 중국 에코스(ECOS) 신대권 사장, 전병욱 천안부시장 등과 투자양해각서(MOU)를 체결
- 안 지사는 이 자리에서 "중국 경제성장 둔화 등 투자 위축 상황에서도 충남의 경제성장이 지속되고 있는 것은 외국 강소기업 등의 도내 투자가 큰 영향을 미친 것으로 분석되고 있다"며 "충남에서의 안정적 경영활동으로 지역사회와 함께 발전할 수 있도록 노력해 줄 것"을 당부
- 향후 5년간 직접고용 250명, 매출 1조 2250억 원, 수입대체 3750억 원, 생산 유발 2조 6700억 원 등의 경제효과가 있을 것으로 전망

2014. 4. 24.

충남 1분기 수출 159억불 선방...역대 최고

무역수지 76억 달러
흑자...
전년 동기 대비
6억 달러 증가

- 도는 충남 지역의 올해 1분기 총 수출액이 159억 1700만 달러를 기록해 지난해 같은 기간 158억 9900만 달러에 비해 0.1%p(1800만 달러) 증가한 것으로 나타났다고 밝힘
- 올해 1분기 충남의 무역수지는 75억 9100만 달러 흑자를 기록해 지난해 같은 기간 보다 5억 3200만 달러가 증가했으며, 1분기 우리나라 전체 무역수지 흑자규모(58억 5000만 달러)도 크게 웃돌
- 1분기 수출이 역대 최대치를 기록한 것은 최근 유럽지역의 경기회복과 한·터키 FTA 효과 가시화 등에 힘입어 반도체(24.1%), 컴퓨터(12.4%), 무선통신기기(23.7%) 등 충남 주력품목의 수출이 크게 늘었기 때문으로 풀이됨
- 이필영 도 경제통상실장은 “향후 2분기 수출은 글로벌 경기회복 등 수출 증가율이 상당 부분 호전됨에 따라 수출이 확대될 것으로 보인다”면서 “내수 시장의 수출시장 진출, 무역사절단 운영, 해외 전시회 참가 지원 등을 통해 중소수출기업의 글로벌 경쟁력 역량 강화와 수출시장을 다변화 하는데 중점을 두어 2분기 수출 역시 최대로 끌어 올릴 계획”이라고 밝힘

2014. 4. 25.

도내 대기업-중소기업 협력방안 모색

25일 도 동반성장협의회
분과위원회...
분과별 분임토의 진행

- 회의는 지난해 동반성장 추진성과와 올해 추진계획에 대한 보고에 이어 분과별 분임토의 순으로 진행
- 유통 분과는 ‘도지사 품질추천 농특산물(Q마크) 인증절차 간소화’ 등을, 전자 분과는 ‘평판디스플레이 제조설비 수입관세율 인하’ 등을 개선과제로 발표
- 도는 이번에 논의된 개선과제를 검토해 관련 부처 및 관련 기관에 건의할 방침
- 백낙홍 도 기업지원과장은 “도는 대·중소기업 동반성장을 위한 조력자로 기업의 요구에 부응하는 동반성장 사업을 지속해서 확대 지원해 나갈 계획”이라고 밝힘

2014. 4. 29.

지방분권 시대 노사민정 발전 모색

2014 노사민정협의회
개최...
보고·발제·토론 등 진행

- 충남도는 29일 도청 대회의실에서 ‘2014 충청남도 노사민정협의회’를 개최
- 안희정 지사와 노사민정협의회 위원 등 30여명이 참석한 가운데 열린 이날 회의는 신규 위원 위촉장 수여, 보고 및 발제, 토론 등의 순으로 진행
- 노광표 한국노동사회연구소장은 이 자리에서 지방분권 시대 지역 노사민정 협의회 발전 방안으로 ▲지역 노동 관련 주요 현안을 자율적이고 창의적으로 해결해 나갈 수 있도록 위상을 확립하고 ▲지역 내 고용·노동·산업정책 관련 의제를 발굴하고 논의를 심화하며 ▲노사의 적극적인 참여와 대표성 확립 등이 필요하다고 제시

2014. 5. 8.

“우리 것이 최고” 로컬푸드 운동 확산

8일 35개 기업 협약...
390t 소비로 14억 원
구매효과 기대

- 도는 8일 도청 대회의실에서 도내 35개 기업과 구내식당 위탁기업 18개사가 참여한 가운데 ‘농·수·축산물 소비촉진 협약’ 체결
- 지역별로 공주 4개, 서산 7개, 논산 4개, 금산 3개, 서천 5개, 홍성 4개, 예산 7개, 태안 1개 등 총 35개 기업
- 도는 이번 협약을 계기로 ▲쌀, 양념류 등 농산물 349t ▲김, 젓갈류 등 수산물 8t ▲쇠고기, 돼지고기 등 육류 32t 등 총 389t 13억 9100만 원 상당의 지역 농·수·축산물 구매효과가 있을 것으로 전망
- 도는 올해 종사자 50인 이상 기업을 대상으로 협약을 체결, 연간 8000톤, 250억 원의 지역 농·수·축산물 소비를 유지할 계획이며, 참여기업에는 기업 홍보, 농어촌사회공헌인증기업 선정 지원, 포상 추천 등의 각종 인센티브 지원 방침

2014. 5. 11.

‘지역경제 활성화 앞장’ 중소기업 찾습니다

제21회 기업인대상
후보기업 공모...
6월 5일까지 신청·접수

- 기업인 대상은 도내 중소기업의 자금심 고취와 지역경제 활성화를 위해 선정·표창하는 상으로, 도내에 공장을 운영하고 있는 중소제조업체로 경영능력이 탁월하고 기술력을 갖춘 기업인 대상
- 기업인대상을 수상하는 업체는 도 경영안정자금 필요시 시중은행 대출 받을 경우 우대금리 추가 1%(총 3%)를 적용받을 수 있으며, 해외마케팅 사업에 우선 참여할 수 있는 기회와 도 세무조사 유예, 중소기업 지원기관이 수여하는 중앙단위 포상 기회 등의 혜택 부여
- 도 기업인대상 신청은 다음달 5일까지이며, 사업자등록증과 최근 3년간 재무제표 등 소정양식에 따른 서류를 해당 공장이 소재한 시·군 기업지원과(지역경제과)에 접수

2014. 5. 14.

도내 노후화 농공단지 ‘체질개선’ 나선다

농공단지 종합관리지원
계획 수립...
6개 중점 추진과제 추진

- 도는 14일 ‘농공단지 종합관리지원계획’을 수립하고 농공단지의 특화단지 중심 재구조화와 노후기반시설 개선 등을 단계별 추진
- 도내 90개 농공단지를 대상으로 추진되는 것으로 ▲특화단지 육성 ▲인력확보 지원 ▲산업기반시설 정비 강화 ▲공동인프라 확충 ▲기업경영 지원 ▲농공단지활성화 제도 기반 구축 및 개선 등 6개 중점 추진과제로 구성
- 기존 농공단지에 대해서는 산업시설 용지에 지원·상업·주거시설 등의 중복설치를 허용하는 복합용지 제도 활용, 단지별 취업도우미(상담사)를 배치해 입주기업의 애로상담과 취업알선을 지원하는 한편, 도 농공단지홈페이지를 통해 은퇴자 맞춤형 인력풀 코너를 운영하는 등 인력지원 프로그램을 종합적으로 수행 방침
- 도 관계자는 “도와 시·군, 농공단지 입주기업체협의회 및 지역주민과 협업체계를 구축해 성공적인 농공단지 활성화 시책을 추진해 나가겠다”고 밝힘

경제지원시책

중소기업 적합업종 및 국내복귀(U턴) 기업 R&D 지원사업

□ 사업개요

○ 신청기간 : 2014. 5. 12. ~ 6. 2.

○ 지원대상

- 공통사항 : 중소기업기본법 제2조에 해당하는 중소기업
- 세부사업별 신청자격

세부사업	신청자격
적합업종 영위 중소기업R&D	<ul style="list-style-type: none"> ● 「대·중소기업 상생협력 촉진에 관한 법률」제2조 제11호 및 제20조의2 제2항 제2호에 따라 지정된 중소기업 적합업종 분야 중소기업 ※ 사업자등록증 상 '사업의 종류'의 '종목'이 적합업종(별첨 참조)에 해당되는 기업이며, 세부 품목에 대해서는 현장조사로 확인
국내복귀(U턴) 중소기업R&D	<ul style="list-style-type: none"> ● 「해외진출기업의 국내복귀 지원에 관한 법률」제2조 제4호 가목에 해당하여 국내 복귀 중소기업으로 선정된 기업 또는 지방자치단체로부터 국내복귀를 확인받은 기업 ※ KOTRA의 'U턴기업확인서' 또는 지방자치단체로부터 국내복귀를 확인 받은 서류 제출, 현장조사로 확인

□ 신청 및 접수

○ 온라인 접수

- 온라인 홈페이지(<http://www.smtech.go.kr>) 접속 → 회원가입(대표자, 참여연구원, 기업정보) → 로그인 → 온라인 과제관리 → 과제신청 → 중소기업 적합업종 및 국내복귀(U턴) 기업 R&D지원사업 선택 후, 온라인 내용입력 및 과제제안서(구비서류) 등록

○ 신청서류

- 중소기업 적합업종 및 국내복귀(U턴) 기업 R&D 지원사업 과제제안서
- 신용상태 조회 동의서
- 중소기업 경영현황표
- 중소기업 기술개발사업 청렴 서약서
- 위탁연구기관(참여기관) 참여의사 확인서
- 사업자등록증 사본
- U턴기업확인서(KOTRA발급) 또는 지방자치단체로부터 국내복귀를 확인 받은 서류

정보통신·방송 기술사업화 기반구축사업

□ 사업개요

○ 신청기간

- 신청서 전산접수(온라인) 기간 : '14년 5월 19일(월) ~ 6월 10일(화) 18시까지
- 신청서 접수(오프라인) 기간 : '14년 5월 19일(월) ~ 6월 11일(수) 18시까지

○ 지원분야

- 정부의 ICT R&D지원사업을 통해 개발된 기술
- ※ ICT 기술분야는 사업계획서 양식의 ICT분류체계기준 참조

○ 지원내용

사업명	지원금액	과제당 지원규모	지원기간	공모방식
전주기 결합형 ICT 사업화 기술개발	52.46억원	7억원 내외	1년	자유공모※

※ 자유공모 : 지정된 분야 내에서 과제명, 내용 등을 자유롭게 제안

□ 신청 및 접수

○ 신청방법

- 한국방송통신전파진흥원 사업관리시스템(pms.kca.kr)에 전산등록 한 후, 전산 접수증과 함께 신청서 (사업계획서 및 제출서류)를 우편 또는 인편으로 접수
- 신청서 제출 마감일 18시까지 도착분에 한하여 접수함(전산 접수증 없이 접수 불가)
- 우편물 표지에 접수번호, 기술분야, 주관기관, 신청과제 명, 연락처(핸드폰 번호)를 기재할 것

○ 서류제출처

- 온라인 : 한국방송통신전파진흥원 사업관리시스템(<http://pms.kca.kr>)
- (121-733) 서울시 마포구 양화로 147 (구, 동교동160-4)
한국방송통신전파진흥원 서울본부 9층 (02-2142-1593, 1595, 02-3140-1546)

○ 문의처

사업기획 / 지원분야 등	신청접수 / 평가	사업비산정 / 규정
기술사업화 CP실 (02) 2142-2361	R&D평가부 (02) 2142-1593~1595	R&D관리부 (02) 2142-1581~1583, 1587
성과확산부 (02) 2142-2350~2355		



부 록

1. 국내 주요 경제지표
2. 충남 주요 경제지표
3. 충남 부문별 경제지표
4. 주요 해외경제지표

1. 국내 주요 경제지표

구분	단위	2008	2009	2010	2011	2012	2013 ^P
국내총생산(GDP) ¹⁾	조원	1,105	1,152	1,265	1,333	1,378	1,428
1인당GDP ¹⁾	만원	2,256	2,342	2,561	2,677	2,755	2,844
국민총소득(GNI) ¹⁾	조원	1,104	1,149	1,267	1,341	1,392	1,441
1인당GNI ¹⁾	만원	2,256	2,336	2,563	2,693	2,783	2,870
경제성장률 ²⁾	%	2.8	0.7	6.5	3.7	2.3	3.0
생산구조	—						
농림어업	%	2.5	2.6	2.5	2.5	2.5	2.3
광공업		28.8	28.9	30.9	31.6	31.2	31.3
전기·가스·수도사업		1.7	2.0	2.2	2.0	2.1	2.3
건설업		5.8	5.7	5.1	4.8	4.8	5.0
서비스업 및 기타		61.2	60.8	59.3	59.1	59.4	59.1
제조업 평균가동률	%	77.6	74.4	80.3	80.5	78.5	76.2
취업자	천명	23,577	23,506	23,829	24,244	24,681	25,066
농림어업	%	7.2	7	6.6	6.4	6.2	6.1
광공업		16.9	16.4	17.0	16.9	16.7	16.8
건설업		7.7	7.3	7.4	7.2	7.2	7.0
서비스업 및 기타		68.3	69.3	69.1	69.5	69.9	70.1
실업률	%	3.2	3.6	3.7	3.4	3.2	3.1
경상수지 ³⁾		3,190	33,593	28,850	18,656	50,835	79,884
상품수지	백만달러	12,198	47,814	47,915	29,090	49,406	80,569
서비스수지		-6,543	-9,590	-14,238	-12,279	-5,214	-7,927
본원소득수지		-1,198	-2,436	490	6,561	12,117	11,425
이전소득수지		-1,267	-2,195	-5,317	-4,716	-5,474	-4,182
수출액	억달러	4,220	3,635	4,664	5,552	5,479	5,596
수입액		4,353	3,231	4,252	5,244	5,196	5,156
총저축률	%	32.9	32.9	35.0	34.6	34.2	34.4
민간비중	%	23.9	25.2	27.1	26.6	26.6	27.7
정부비중		9.0	7.6	7.8	8.0	7.6	6.8
총자본형성 ⁴⁾	십억원	382,654	343,840	405,188	419,283	409,640	409,571
최종소비지출	%	67.1	66.8	64.8	65.5	66.2	66.0
민간비중	%	52.4	51.7	50.3	51.0	51.4	51.0
정부비중		14.6	15.2	14.5	14.6	14.8	14.9
생산자물가상승률	%	8.5	-0.2	3.8	6.7	0.7	-1.6
소비자물가상승률	%	4.7	2.8	3.0	4.0	2.2	1.3

주 : 2010년으로 기준변경. 1)명목 2)실질성장률 3)IMF의 새로운 국제기준 적용(BPM6) 4)자본재형태별(원계열, 실질)

자료 : 한국은행(www.bok.or.kr), 통계청(www.kosis.kr), 한국무역협회(www.kita.net).

2. 충남 주요 경제지표

구 분	단 위	2008	2009	2010	2011	2012 ^P	2013 ^P
지역내총생산(GRDP) ¹⁾	억원	579,740	651,338	763,538	848,817	890,918	—
전국대비 구성비 ¹⁾	%	5.65	6.12	6.51	6.87	7.00	—
GRDP 성장률 ²⁾	%	6.2	5.4	12	5.0	3.4	—
1인당 GRDP	백만원	28.82	31.95	36.79	40.34	41.79	—
생산구조 ³⁾	—						
농림어업	%	6.3	5.7	5.1	4.6	4.9	—
제조업		46.6	50.7	54.5	57.4	57.1	—
전기가스수도업		2.5	3.4	3.8	3.7	3.6	—
건설업		9.3	8.1	7.5	7.0	7.1	—
서비스업 및 기타		35.3	32.1	29.1	27.3	27.3	—
15세이상인구	천명	1,564	1,588	1,613	1,643	1,717	1,811
경제활동인구	천명	996	991	1,003	1,025	1,080	1,170
취업자	천명	973	961	974	1,001	1,056	1,137
농림어업	%	19.6	18.8	16.8	16.2	15.1	14.6
광공업		17.4	17.1	19	20.4	20.2	21.7
건설업		5.7	5.8	5.6	6.4	6.6	6.7
서비스업 및 기타		57.3	58.3	58.6	57.0	58.1	57.0
실업자	천명	24	29	29	24	25	33
비경제활동인구	천명	568	597	610	618	637	641
경제활동참가율	%	63.7	62.4	62.2	62.4	62.9	64.6
실업률	%	2.4	3	2.9	2.3	2.3	2.8
고용률	%	62.2	60.5	60.4	60.9	61.5	62.8
무역수지	백만달러	13,380	20,299	29,161	26,314	28,523	31,205
수출액	백만달러	42,936	39,428	54,054	59,954	62,031	65,185
수입액		29,556	19,129	24,893	33,640	33,509	33,980
소비자물가상승률	%	4.9	2.7	3	4.1	2.4	1.2

주 : 2005년 기준. 1) 당해년가격 2) 연쇄지수(2005=100) 3) 당해년가격, 총부가가치(기초가격) 기준
 자료 : 통계청(www.kosis.kr), 한국무역협회(www.kita.net).

충남 시군별 지역내총생산

(당해년가격, 억원)

구 분	2003	2004	2005	2006	2007	2008	2009	2010	2011
천 안 시	86,154	101,531	114,378	129,482	136,363	138,471	162,116	179,708	195,920
공 주 시	17,003	18,295	19,107	19,595	21,019	21,492	23,473	25,823	28,768
보 령 시	20,535	20,604	20,610	21,462	23,002	19,690	22,149	24,708	25,242
아 산 시	89,588	101,957	108,960	115,255	125,426	126,325	161,562	213,087	231,636
서 산 시	41,614	49,192	53,512	62,102	66,045	81,233	76,993	90,522	101,429
논 산 시	16,772	17,544	18,944	19,932	20,783	20,403	22,735	25,239	27,545
계룡시 ¹⁾	2,726	3,058	3,195	2,947	4,368	4,318	4,058	4,482	4,748
당 진 시	27,712	30,111	38,100	39,539	47,874	57,865	60,282	72,559	94,821
금 산 군	10,409	10,877	10,960	11,802	12,652	13,945	14,297	15,606	17,283
연 기 군	14,000	15,493	15,556	17,117	17,562	20,241	21,095	24,822	30,477
부 여 군	10,517	10,906	11,081	12,027	12,814	12,809	14,201	15,052	16,007
서 천 군	12,459	13,323	12,659	14,049	13,653	13,512	13,633	15,088	16,164
청 양 군	6,033	6,183	6,346	6,412	7,155	6,703	6,646	6,737	7,431
홍 성 군	12,318	13,254	14,284	14,248	14,542	15,471	16,855	16,679	17,875
예 산 군	11,784	12,179	13,441	13,766	13,614	15,386	16,081	17,517	18,158
태 안 군	12,888	12,553	13,840	13,876	14,612	11,876	15,161	15,907	15,311
충청남도	392,511	437,060	474,973	513,613	551,484	579,740	651,338	763,538	848,817

주 : 1) 2003년 이전 : 계룡출장소

자료 : 충청남도, 시·군단위 지역내총생산

3. 충남 부문별 경제지표

경기동행지수 및 순환변동치

(2010=100.0, %, p)

구 분	동행종합지수			순환변동치		
	지수(2010=100)	전월비	6개월전비	12개월전비	지수(Trend=100)	전월차
2011.04	105.6	0.0	6.9	6.6	101.0	-0.4
5	106.1	0.5	6.8	6.7	101.1	0.0
6	106.9	0.8	7.2	6.9	101.4	0.3
7	107.2	0.2	6.5	6.5	101.1	-0.2
8	107.4	0.3	6.0	6.1	101.0	-0.2
9	107.7	0.3	5.6	5.8	100.8	-0.1
10	108.4	0.6	5.8	5.9	101.0	0.2
11	108.7	0.3	5.4	5.6	101.0	-0.1
12	109.3	0.5	5.3	5.6	101.1	0.1
2012.01	109.6	0.3	4.8	5.3	101.0	-0.1
2	110.5	0.8	5.5	5.6	101.4	0.4
3	110.5	-0.0	4.7	5.1	101.0	-0.4
4	110.9	0.4	4.6	4.9	101.0	-0.0
5	111.2	0.3	4.4	4.6	100.9	-0.1
6	111.2	0.0	3.7	4.1	100.5	-0.3
7	111.4	0.1	3.4	3.8	100.3	-0.2
8	111.4	0.1	2.9	3.4	100.0	-0.3
9	112.0	0.5	3.3	3.6	100.2	0.2
10	111.9	-0.1	2.5	3.0	99.8	-0.5
11	112.0	0.1	2.2	2.8	99.5	-0.2
12	112.3	0.2	2.2	2.7	99.4	-0.1
2013.01	112.4	0.1	2.0	2.4	99.2	-0.3
2	112.5	0.0	1.6	2.2	98.9	-0.3
3	112.8	0.3	2.0	2.2	98.9	-0.0
4	113.2	0.3	2.2	2.2	98.8	-0.0
5	113.7	0.5	2.8	2.5	99.0	0.1
6	113.5	-0.2	2.1	2.0	98.4	-0.5
7	113.8	0.3	2.3	2.1	98.4	-0.1
8	114.8	0.8	3.5	2.8	98.9	0.5
9	115.7	0.8	4.5	3.4	99.3	0.4
10	117.2	1.3	6.6	4.6	99.8	0.5
11	118.1	0.7	7.3	5.2	100.4	0.6
12	118.8	0.4	6.2	5.1	100.5	0.1
2014.01	119.4	0.5	6.3	5.4	100.6	0.2
2	119.3	-0.1	5.0	4.9	100.1	-0.5
3	119.4	0.1	4.4	4.7	99.9	-0.2

자료 : 2014년 3월 충청남도 경기종합지수, 충청남도 · 충남발전연구원, 2014.5.

생산활동(생산, 출하, 재고 지수)

(2010=100, %)

	생산지수				출하지수				재고지수			
		계절 조정	전년 동월비	전월비	원지수	계절 조정	전년 동월비	전월비	원지수	계절 조정	전년 동월비	전월비
2011.02	92.7	104.6	8.3	-0.6	94.9	105.6	12.3	2.1	112.7	110.4	17.4	-0.3
3	108.3	104.2	5.6	-0.4	108.0	104.3	4.7	-1.2	111.6	110.4	15.4	0.0
4	102.8	102.2	4.9	-1.9	104.6	104.2	7.5	-0.1	114.0	112.1	17.0	1.5
5	107.7	106.4	9.0	4.1	106.7	106.3	9.6	2.0	122.3	121.0	25.3	7.9
6	110.3	108.0	6.8	1.5	109.0	108.0	6.2	1.6	116.9	119.0	15.4	-1.7
7	108.4	108.6	7.1	0.6	105.4	107.0	4.9	-0.9	121.2	119.8	16.1	0.7
8	101.3	103.4	0.0	-4.8	104.2	106.9	2.0	-0.1	120.5	122.0	19.1	1.8
9	106.4	108.4	5.9	4.8	106.7	108.0	3.4	1.0	124.4	130.6	29.1	7.0
10	113.1	108.0	6.8	-0.4	114.3	110.0	8.4	1.9	130.4	130.6	26.8	0.0
11	110.0	107.4	4.0	-0.6	110.5	106.6	3.2	-3.1	136.4	139.8	31.6	7.0
12	110.9	107.5	5.1	0.1	114.8	109.2	10.6	2.4	122.2	123.8	11.4	-11.4
2012.01	103.7	109.3	3.9	1.7	103.6	108.8	5.2	-0.4	130.2	128.0	15.6	3.4
2	105.1	110.0	5.2	0.6	105.5	109.0	3.2	0.2	115.0	112.8	2.2	-11.9
3	114.0	109.7	5.3	-0.3	113.8	110.1	5.6	1.0	125.5	124.5	12.8	10.4
4	108.4	110.4	8.0	0.6	107.8	110.3	5.9	0.2	116.3	112.8	0.6	-9.4
5	108.6	107.3	0.8	-2.8	111.7	111.2	4.6	0.8	116.8	116.0	-4.1	2.8
6	110.3	107.8	-0.2	0.5	111.2	109.9	1.8	-1.2	117.5	119.8	0.7	3.3
7	106.7	106.8	-1.7	-0.9	109.1	110.5	3.3	0.5	122.6	121.2	1.2	1.2
8	101.4	103.3	-0.1	-3.3	104.7	107.2	0.3	-3.0	122.1	123.5	1.2	1.9
9	103.9	104.0	-4.1	0.7	107.8	107.7	-0.3	0.5	119.5	123.5	-5.4	0.0
10	109.7	106.5	-1.4	2.4	112.0	108.7	-1.2	0.9	118.9	120.7	-7.6	-2.3
11	108.7	106.2	-1.1	-0.3	110.4	106.8	0.2	-1.7	119.3	122.1	-12.7	1.2
12	107.2	107.9	0.4	1.6	108.7	107.6	-1.5	0.7	128.8	127.4	2.9	4.3
2013.01	108.6	107.4	-1.7	-0.5	108.8	107.7	-1.0	0.1	140.2	135.3	5.7	6.2
2	93.9	105.8	-3.8	-1.5	97.8	108.6	-0.4	0.8	127.4	126.0	11.7	-6.9
3	108.1	105.4	-3.9	-0.4	110.9	108.6	-1.4	0.0	130.5	128.8	3.5	2.2
4	106.1	105.6	-4.3	0.2	106.8	106.9	-3.1	-1.6	136.0	133.9	18.7	4.0
5	110.0	107.5	0.2	1.8	110.7	109.1	-1.9	2.1	135.4	135.8	17.1	1.4
6	110.7	109.5	1.6	1.9	112.6	112.6	2.5	3.2	136.2	138.1	15.3	1.7
7	113.2	111.7	4.6	2.0	113.6	113.5	2.7	0.8	144.3	143.7	18.6	4.1
8	109.9	111.9	8.3	0.2	115.0	117.7	9.8	3.7	130.2	131.4	6.4	-8.6
9	104.2	108.7	4.5	-2.9	108.0	111.8	3.8	-5.0	128.5	132.6	7.4	0.9
10	119.6	113.1	6.2	4.0	120.8	114.6	5.4	2.5	135.1	135.9	12.6	2.5
11	115.3	112.9	6.3	-0.2	117.1	113.4	6.2	-1.0	134.9	137.9	12.9	1.5
12	115.4	114.8	6.4	1.7	116.4	113.9	5.9	0.4	140.0	139.4	9.4	1.1
2014.01	107.9	112.2	4.5	-2.3	112.3	116.5	8.2	2.3	147.3	142.7	5.5	2.4
2	102.3	110.9	4.8	-1.2	104.8	112.3	3.4	-3.6	146.7	143.5	13.9	0.6
3	113.1	110.3	4.6	-0.5	116.2	113.9	4.9	1.4	143.2	141.7	10.0	-1.3

자료 : 통계청, 광업 · 제조업 동향 조사

기업경기전망(BSI)

(기준지수=100)

구 분	제조업						비제조업					
	업황		매출		자금사정		업황		매출		자금사정	
	실적	전망	실적	전망	실적	전망	실적	전망	실적	전망	실적	전망
2011.05	90	93	107	111	96	97	84	81	92	91	91	88
6	91	90	105	111	95	96	81	85	87	92	88	86
7	91	91	103	106	97	98	78	78	85	93	86	84
8	85	89	96	101	96	95	72	83	82	92	81	79
9	83	87	96	101	95	100	74	80	85	88	85	83
10	81	89	96	102	92	97	73	80	84	90	86	83
11	82	83	92	95	95	95	71	78	78	86	81	80
12	86	82	93	95	93	96	76	77	84	90	85	82
2012.01	84	87	95	92	94	96	70	77	85	89	76	79
2	82	90	99	97	93	95	71	71	83	86	79	71
3	83	85	99	105	95	93	73	73	82	87	85	81
4	84	86	97	103	95	95	77	76	88	83	91	88
5	83	88	98	102	96	95	74	80	86	91	90	92
6	85	84	99	99	97	95	70	76	76	86	87	94
7	76	84	91	98	94	95	63	70	74	79	86	90
8	74	79	94	93	90	94	60	66	70	74	80	88
9	76	82	86	100	87	92	67	62	74	74	84	85
10	73	81	86	98	87	93	62	70	75	81	83	86
11	72	78	93	90	87	88	60	65	72	78	86	82
12	69	73	86	89	85	86	60	66	70	78	87	82
2013.01	72	73	87	87	83	82	64	70	69	79	82	86
2	72	74	90	84	87	83	61	64	67	74	80	82
3	80	78	93	85	87	89	66	66	74	75	77	82
4	84	83	98	88	85	89	63	73	78	78	80	82
5	84	85	102	96	93	93	70	71	81	78	84	87
6	87	83	97	103	95	94	64	73	74	84	75	87
7	79	82	93	99	96	98	70	67	78	76	82	80
8	80	76	91	92	89	95	74	70	83	79	81	84
9	81	80	86	94	92	92	73	77	82	82	79	83
10	81	83	95	93	89	94	70	76	78	81	76	89
11	87	84	103	100	93	92	78	73	90	80	81	84
12	84	86	95	103	94	96	79	81	93	86	82	88
2014.01	79	83	91	95	93	90	74	78	85	89	79	85
2	77	84	87	94	87	94	69	73	77	82	75	80
3	84	82	94	90	91	93	74	74	79	75	78	83
4	82	89	95	95	88	96	75	75	81	81	83	81
5	—	87	—	96	—	91	—	75	—	84	—	82

자료 : 한국은행 대전충남본부, 대전충남지역 기업경기조사

시장경기동향

(기준지수=100)

구 분	업황		매출		마진		매입원가		자금사정	
	실적	전망	실적	전망	실적	전망	실적	전망	실적	전망
2011.04	84.6	109.5	77.2	120.2	69.1	91.7	142.3	114.3	70.3	100.0
5	70.7	100.9	67.3	92.2	70.7	96.7	133.9	118.2	70.7	93.1
6	60.1	76.7	58.3	87.6	66.6	79.1	128.8	116.3	67.7	87.3
7	63.1	88.8	46.7	88.0	53.4	88.2	135.0	116.5	60.6	84.8
8	65.6	96.7	58.1	86.5	63.0	87.6	145.0	104.6	66.9	92.4
9	85.5	101.9	85.3	108.2	80.8	102.8	122.1	119.0	77.9	95.9
10	69.7	102.2	71.2	104.9	71.3	96.6	140.0	105.5	72.8	91.7
11	63.5	93.2	65.5	91.9	60.4	93.0	131.1	118.4	65.0	86.3
12	59.7	87.3	66.6	85.7	68.9	91.2	132.8	114.4	69.5	89.5
2012.01	54.2	97.8	62.9	97.7	65.3	96.9	130.4	111.9	54.4	93.1
2	43.3	61.9	43.8	51.9	45.6	56.5	125.8	106.5	46.0	60.9
3	47.0	101.8	48.7	105.7	55.2	100.9	145.3	117.3	49.1	91.7
4	67.4	84.3	64.3	97.5	65.3	84.5	135.3	119.9	56.7	78.7
5	79.6	83.3	76.4	99.8	72.5	87.0	125.1	113.4	68.5	71.5
6	47.1	73.2	54.0	76.1	54.2	72.9	117.6	108.2	63.6	75.0
7	50.4	72.0	53.3	68.1	53.5	76.9	109.4	111.6	50.7	69.2
8	52.9	64.9	46.2	64.0	53.9	64.9	131.6	104.5	46.0	57.2
9	72.4	98.5	76.5	109.4	70.4	100.7	139.4	115.7	62.9	86.2
10	76.9	102.2	72.7	107.5	73.7	95.8	115.2	109.7	71.1	90.3
11	82.7	96.4	90.3	101.7	83.5	91.8	134.5	110.3	77.0	91.3
12	44.5	71.9	40.6	75.1	48.3	73.1	127.6	111.6	51.9	74.4
2013.01	41.9	72.0	38.9	66.6	51.3	72.6	137.2	123.5	49.8	76.4
2	52.9	104.1	50.9	110.4	58.4	101.3	130.2	122.6	59.9	96.4
3	59.1	101.7	55.4	108.6	54.7	100.0	115.0	104.6	54.1	100.7
4	58.8	100.8	61.2	105.3	66.7	95.7	114.3	105.2	62.4	97.6
5	69.6	96.6	66.9	102.7	62.4	94.6	106.6	96.9	68.3	92.4
6	53.6	77.5	57.2	81.4	55.4	87.6	115.3	104.0	59.6	80.7
7	49.4	78.6	49.7	72.8	56.2	78.7	120.4	121.3	58.3	75.4
8	53.9	72.5	53.2	79.4	55.6	68.3	124.5	115.1	54.2	68.7
9	84.6	105.5	82.2	116.3	75.5	104.4	124.0	121.8	74.6	96.5
10	55.4	88.7	58.3	92.5	68.6	91.6	107.8	98.1	57.6	96.2
11	79.9	105.9	87.9	111.2	86.5	98.7	110.2	109.4	76.3	97.0
12	55.5	78.6	58.5	74.3	66.6	75.2	115.3	110.8	66.1	76.3
2014.01	54.3	88.9	75	85.0	80	82.8	100	120.0	76.8	89.3
2	72.8	71.8	76.8	69.2	79.7	77.1	104.3	93.7	77.5	79.9
3	93.2	99.3	91.2	100	91.2	94.5	102.7	100.7	86.5	91.2
4	—	99.3	—	97.3	—	96.0	—	103.4	—	92.6

자료 : 소상공인시장진흥공단, 시장경기동향조사

대형소매점

(단위 : 백만원, %)

구 분	대형소매점					
	경상판매액	전년동월(기)비	전월(기)비	불변지수	전년동월(기)비	전월(기)비
2010	1,095,097	9.4	—	100	6.3	—
2011	1,450,812	32.5	—	126.9	26.9	—
2012	1,540,187	6.2	—	130.3	2.7	—
2011.05	121,238	33.1	8.7	128.4	27.8	8.4
6	117,625	43.1	-3.0	124.0	36.3	-3.4
7	124,762	36.4	6.1	130.5	29.2	5.2
8	114,166	30.9	-8.5	117.9	23.7	-9.7
9	127,612	29.2	11.8	132.0	24.9	12.0
10	124,339	42.8	-2.6	130.5	39.3	-1.1
11	114,856	41.3	-7.6	119.5	35.3	-8.4
12	139,613	11.9	21.6	144.4	7.1	20.8
2012.01	136,752	2.1	-2.0	140.0	-2.0	-3.0
2	116,618	7.2	-14.7	119.3	3.7	-14.8
3	124,630	10.9	6.9	126.9	6.8	6.4
4	119,552	7.2	-4.1	122.0	3.0	-3.9
5	127,364	5.1	6.5	129.4	0.8	6.1
6	117,048	-0.5	-8.1	118.9	-4.1	-8.1
7	128,184	2.7	9.5	131.6	0.8	10.7
8	123,597	8.3	-3.6	125.9	6.8	-4.3
9	135,939	6.5	10.0	135.0	2.3	7.2
10	127,452	2.5	-6.2	128.5	-1.5	-4.8
11	133,475	16.2	4.7	134.7	12.7	4.8
12	149,576	7.1	12.1	150.6	4.3	11.8
2013.01	127,349	-6.9	-14.9	127.2	-9.1	-15.5
2	128,784	10.4	1.1	128.4	7.6	0.9
3	135,450	8.7	5.2	135.9	7.1	5.8
4	120,308	0.6	-11.2	121.1	-0.7	-10.9
5	130,684	2.6	8.6	130.9	1.2	8.1
6	129,810	10.9	-0.7	130.6	9.8	-0.2
7	123,643	-3.5	-4.8	124.5	-5.4	-4.7
8	122,872	-0.6	-0.6	122.5	-2.7	-1.6
9	152,593	12.3	24.2	150.2	11.3	22.6
10	136,247	6.9	-10.7	135.1	5.1	-10.1
11	149,268	11.8	9.6	146.6	8.8	8.5
12	155,201	3.8	4.0	152.7	1.4	4.2
2014.01	150,080	17.8	-3.3	147.6	16.0	-3.3
2	120,309	-6.6	-19.8	117.9	-8.2	-20.1
3	140,645	3.8	16.9	137.2	1.0	16.4

자료 : 통계청, 소매판매 · 도소매판매동향

자동차 등록대수

(단위 : 대)

구 분	총 등록대수			차종별 등록대수			
	등록대수	전년동월차	전월차	승용차	승합차	화물차	특수화물
2011.03	845,308	39,908	3,257	597,321	50,416	194,869	2,702
4	848,873	39,437	3,565	600,551	50,292	195,308	2,722
5	853,037	40,712	4,164	604,388	50,310	195,599	2,740
6	855,987	40,610	2,950	607,137	50,243	195,870	2,737
7	859,237	39,373	3,250	610,184	50,211	196,091	2,751
8	860,844	38,379	1,607	611,828	50,087	196,139	2,790
9	863,512	37,391	2,668	614,423	49,980	196,305	2,804
10	866,051	36,203	2,539	616,701	49,905	196,607	2,838
11	868,047	34,556	1,996	618,572	49,885	196,748	2,842
12	868,688	34,297	641	619,438	49,639	196,747	2,864
2012.01	874,019	34,506	5,331	624,415	49,661	197,073	2,870
2	877,054	35,003	3,035	627,119	49,576	197,463	2,896
3	879,550	34,242	2,496	629,387	49,500	197,761	2,902
4	881,916	33,043	2,366	631,481	49,485	198,031	2,919
5	884,348	31,311	2,432	633,644	49,474	198,298	2,932
6	886,775	30,788	2,427	635,705	49,457	198,684	2,929
7	849,209	-10,028	-37,566	609,179	47,178	190,024	2,828
8	848,303	-12,541	-906	608,524	47,155	189,786	2,838
9	850,312	-13,200	2,009	610,556	46,946	189,962	2,848
10	852,628	-13,423	2,316	612,698	46,930	190,135	2,865
11	855,322	-12,725	2,694	615,090	46,900	190,447	2,885
12	855,751	-12,937	429	615,770	46,751	190,331	2,899
2013.01	859,321	-14,698	3,570	618,881	46,739	190,790	2,911
2	861,777	-15,277	2,456	620,903	46,796	191,142	2,936
3	864,711	-14,839	2,934	623,471	46,798	191,486	2,956
4	868,178	-13,738	3,467	626,387	46,884	191,914	2,993
5	870,741	-13,607	2,563	628,480	46,930	192,325	3,006
6	873,672	-13,103	2,931	630,864	46,956	192,837	3,015
7	876,401	27,192	2,729	633,075	47,103	193,183	3,040
8	878,633	30,330	2,232	635,145	47,093	193,335	3,060
9	880,749	30,437	2,116	637,043	47,046	193,591	3,069
10	884,235	31,607	3,486	640,088	47,005	194,051	3,091
11	886,545	31,223	2,310	642,066	46,935	194,427	3,117
12	887,083	31,332	538	642,682	46,815	194,441	3,145
2014.01	891,707	32,386	4,624	646,621	46,855	195,075	3,156
2	894,883	33,106	3,176	649,447	46,785	195,474	3,177
3	898,671	33,960	3,788	652,673	46,755	196,048	3,195
4	902,024	33,846	3,353	655,703	46,663	196,457	3,201

자료 : 충청남도, 시군별자동차등록현황

소비자물가지수

(2010=100, %)

구 분	소비자물가지수		생활물가지수		신선식품지수		지역별소비자물가					
	지수	전년 동월 (기)비	지수	전년 동월 (기)비	지수	전년 동월 (기)비	천안	전년 동월 (기)비	보령	전년 동월 (기)비	서산	전년 동월 (기)비
2011	104.1	4.1	104.6	4.6	106.1	6.1	104.0	4.0	104.2	4.2	104.4	4.4
2012	106.6	2.4	106.7	2.0	113.2	6.7	106.6	2.5	105.9	1.6	106.8	2.3
2013	107.8	1.2	107.3	0.6	109.3	-3.5	107.9	1.2	107.1	1.2	108.2	1.3
2011.06	104.4	4.5	104.6	4.8	105.8	12.9	104.3	4.3	104.5	4.6	104.8	4.9
7	103.9	4.3	104.2	4.6	99.1	7.0	103.8	4.1	104.1	4.4	104.3	4.8
8	105.2	4.9	105.8	5.5	116.7	14.9	105.1	4.8	105.1	4.8	105.4	5.0
9	105.0	4.1	105.7	4.4	112.3	-3.0	104.9	3.9	105.0	4.0	105.3	4.5
10	104.7	3.6	105.2	3.6	103.5	-11.2	104.6	3.5	104.7	3.6	105.2	4.0
11	104.7	4.1	105.1	4.6	99.9	-6.4	104.6	4.0	104.9	4.3	105.2	4.5
12	105.0	3.9	105.4	4.2	99.0	-7.0	104.8	3.7	105.1	4.1	105.5	4.4
2012.01	105.5	3.2	105.7	3.0	105.9	-3.2	105.4	3.3	105.2	2.9	105.9	3.6
2	105.9	2.6	106.1	2.1	110.1	-0.7	105.8	2.7	105.6	2.3	106.3	2.8
3	106.3	2.7	106.7	2.4	114.8	3.8	106.3	2.8	105.8	1.9	106.6	2.6
4	106.4	2.8	106.9	2.6	113.5	6.9	106.5	2.9	105.8	2.1	106.7	2.8
5	106.8	3.0	107.1	3.1	116.5	16.2	106.8	3.1	106.3	2.3	106.9	2.8
6	106.7	2.7	106.9	2.6	109.9	10.9	106.7	2.8	105.8	1.7	106.8	2.3
7	106.3	1.8	106.3	1.6	109.0	3.0	106.4	2.0	105.6	1.0	106.5	1.6
8	106.6	1.3	106.6	0.7	113.3	-2.9	106.7	1.5	105.7	0.6	106.7	1.3
9	107.4	2.3	107.8	2.0	123.7	10.1	107.5	2.5	106.6	1.5	107.5	2.1
10	107.2	2.4	107.3	2.0	119.0	15.0	107.3	2.5	106.5	1.7	107.3	1.9
11	106.8	2.0	106.6	1.5	109.9	10.0	106.8	2.1	106.1	1.2	106.9	1.6
12	107.0	1.9	106.8	1.3	112.9	14.1	107.1	2.2	106.2	1.1	107.1	1.5
2013.01	107.6	2.0	107.5	1.7	118.7	12.0	107.7	2.1	106.8	1.5	107.7	1.7
2	107.8	1.8	107.8	1.6	120.1	9.1	107.8	1.9	107.1	1.4	108.1	1.6
3	107.8	1.4	107.7	0.9	117.8	2.6	107.9	1.5	107.1	1.2	108.0	1.3
4	107.7	1.1	107.4	0.5	116.1	2.3	107.7	1.2	106.9	1.0	107.9	1.1
5	107.7	0.8	107.0	-0.1	111.3	-4.5	107.7	0.8	106.9	0.6	108.1	1.1
6	107.6	0.9	106.8	-0.1	104.7	-4.8	107.6	0.8	106.9	1.0	107.9	1.0
7	107.7	1.3	106.8	0.6	105.3	-3.4	107.7	1.2	107.1	1.5	108.0	1.5
8	108.1	1.4	107.7	1.1	112.7	-0.6	108.1	1.3	107.6	1.8	108.6	1.8
9	108.4	0.9	108.0	0.2	110.4	-10.7	108.4	0.9	107.7	1.0	108.7	1.1
10	107.9	0.7	107.2	-0.1	101.2	-14.9	107.9	0.6	107.2	0.7	108.4	1.1
11	107.9	1.0	107.0	0.4	96.1	-12.5	107.9	1.0	107.2	1.0	108.3	1.3
12	107.9	0.9	107.1	0.2	97.4	-13.8	107.9	0.8	107.3	1.0	108.3	1.2
2014.01	108.6	0.9	108.0	0.4	101.3	-14.7	108.6	0.8	107.9	1.1	108.8	1.0
2	108.7	0.8	108.1	0.4	102.6	-14.6	108.7	0.8	108.3	1.2	108.8	0.7
3	108.3	0.4	107.2	-0.4	100.2	-15.0	108.3	0.4	107.8	0.7	108.3	0.3
4	108.3	0.6	107.2	-0.2	98.9	-14.8	108.3	0.6	107.9	0.9	108.3	0.3

자료 : 충청지방통계청, 충청지역소비자물가동향

수출입

(단위 : 백만달러, %)

구 분	수출			수입			무역수지
	수출액	전년 동월(기)비	전월 (기)비	수입액	전년 동월(기)비	전월 (기)비	
2011	59,954	10.9	—	33,640	35.1	—	26,314
2012	62,031	3.5	—	33,509	-0.4	—	28,523
2013	65,185	5.1	—	33,980	1.4	—	31,205
2011.06	4,957	7.9	-1.3	3,131	32.5	12.6	1,826
7	5,089	3.9	2.7	2,826	36.9	-9.7	2,263
8	4,925	-0.2	-3.2	2,867	38.5	1.5	2,058
9	5,435	13.2	10.4	3,225	44.9	12.5	2,210
10	5,510	10.36	1.4	2,834	39.5	-12.1	2,676
11	4,996	7.2	-9.3	2,741	27.6	-3.3	2,255
12	5,328	15.4	6.6	2,922	21.5	6.6	2,406
2012.01	4,563	-3.6	-14.4	2,782	8.9	-4.8	1,781
2	4,828	14.4	5.8	3,100	38.8	11.4	1,728
3	5,135	5.4	6.4	2,804	-1.1	-9.5	2,331
4	4,741	-2.6	-7.7	2,972	10.6	6.0	1,770
5	5,061	0.8	6.7	3,116	12.0	4.8	1,945
6	5,008	1.0	-1.0	2,763	-11.8	-11.3	2,245
7	5,134	0.9	2.5	2,398	-15.1	-13.2	2,736
8	5,048	2.5	-1.7	2,477	-13.6	3.3	2,571
9	5,564	2.4	10.2	2,994	-7.2	20.9	2,569
10	5,918	7.4	6.4	2,395	-15.5	-20.0	3,523
11	5,743	15.0	-3.0	2,874	4.9	20.0	2,869
12	5,287	-0.8	-7.9	2,833	-3.0	-1.4	2,454
2013.01	5,316	16.5	0.5	2,882	3.6	1.7	2,433
2	5,097	5.6	-4.1	2,844	-8.3	-1.3	2,253
3	5,486	6.8	7.6	3,113	11.0	9.5	2,373
4	4,959	4.6	-9.6	2,861	-3.7	-8.1	2,098
5	5,297	4.7	6.8	2,459	-21.1	-14.1	2,838
6	5,067	1.2	-4.3	2,930	6.0	19.2	2,137
7	5,316	3.5	4.9	2,819	17.6	-3.8	2,497
8	5,587	10.7	5.1	2,648	6.9	-6.1	2,940
9	5,714	2.7	2.3	2,745	-8.3	3.7	2,969
10	6,218	5.1	8.8	2,897	21.0	5.5	3,321
11	5,576	-2.9	-10.3	2,829	-1.6	-2.3	2,747
12	5,550	5.0	-0.5	2,953	4.2	4.4	2,597
2014.01	5,235	-1.5	-5.7	2,873	-0.3	-2.7	2,362
2	4,991	-2.1	-4.7	2,893	1.7	0.7	2,097
3	5,671	3.4	13.6	2,560	-17.8	-11.5	3,121
4	5,306	7.0	-6.4	2,675	-6.5	4.5	2,631

자료 : 한국무역협회, 무역통계, 지역별수출입

고용

경제활동인구, 경제활동참가율

(단위: 천명, %, %p)

구 분	경제활동인구				경제활동참가율			
	합계	전년 동월(기)비	남자	여자	합계	전년 동월(기)차	남자	여자
2011	1,025	2.2	609	416	62.4	0.2	75.0	50.1
2012	1,080	5.4	641	439	62.9	0.5	75.0	50.9
2013	1,170	8.3	702	468	64.6	1.7	77.3	51.8
2011.08	1,043	1.1	619	424	63.3	-0.5	75.9	50.9
9	1,038	0.0	611	427	62.9	-1.3	74.9	51.2
10	1,066	3.1	624	442	64.5	0.7	76.3	52.8
11	1,041	2.0	615	425	62.8	-0.1	75.1	50.8
12	985	1.8	596	389	59.3	-0.2	72.4	46.4
2012.01	959	3.8	572	386	57.4	0.7	69.1	45.8
2	975	2.1	592	383	58.0	-0.6	71.1	45.2
3	1,041	2.8	622	419	61.7	-0.3	74.2	49.3
4	1,097	5.3	648	448	64.6	0.9	76.9	52.5
5	1,113	4.6	654	459	65.3	0.3	77.1	53.6
6	1,119	4.0	657	463	65.3	-0.3	76.9	53.8
7	1,129	7.4	664	465	65.5	1.6	77.2	53.8
8	1,112	6.6	664	448	64.2	0.9	76.9	51.5
9	1,119	7.7	663	455	64.4	1.5	76.5	52.3
10	1,128	5.8	664	464	64.7	0.2	76.3	53.1
11	1,117	7.4	656	461	63.8	1.0	75.2	52.5
12	1,054	7.0	636	418	59.9	0.6	72.4	47.5
2013.01	1,030	7.4	624	405	58.2	0.8	70.7	45.8
2	1,047	7.4	630	417	58.9	0.9	70.9	46.9
3	1,135	9.1	690	446	63.5	1.8	77.1	49.9
4	1,186	8.2	706	480	66.1	1.5	78.5	53.6
5	1,215	9.2	726	490	67.3	2.0	80.2	54.4
6	1,223	9.2	725	498	67.4	2.1	79.6	55.1
7	1,228	8.7	735	493	67.4	1.9	80.3	54.4
8	1,210	8.9	722	489	66.3	2.1	78.7	53.7
9	1,216	8.7	720	496	66.5	2.1	78.4	54.4
10	1,208	7.1	724	484	65.9	1.2	78.6	53.1
11	1,204	7.8	726	478	65.6	1.8	78.8	52.3
12	1,137	7.8	697	440	61.8	1.9	75.4	48.1
2014.01	1,115	8.3	684	431	60.6	2.4	73.9	47.1
2	1,134	8.4	694	440	61.5	2.6	74.9	48.0
3	1,182	4.1	710	472	64.0	0.5	76.5	51.4
4	1,215	2.5	724	492	65.8	-0.3	77.9	53.6

자료: 통계청, 경제활동인구조사, 경제활동인구총괄

연령별 취업자

(단위 : 천명, %)

구 분	전체 취업자		청장년층					고령층		
	합계	전년 동월(기)비	15- 19세	20- 29세	30- 39세	40- 49세	50- 54세	55- 59세	60- 64세	65세 이상
2011	1,001	2.8	10	139	215	257	119	89	63	109
2012	1,056	5.5	11	151	219	264	125	96	61	128
2013	1,137	7.7	11	167	234	276	134	106	67	143
2011.08	1,019	1.3	13	134	209	261	122	92	67	122
9	1,016	1.0	7	133	216	261	119	93	68	119
10	1,038	3.3	7	135	218	267	123	93	69	128
11	1,023	2.8	8	137	222	264	122	92	64	115
12	965	2.4	10	136	216	259	116	92	56	80
2012.01	930	3.5	12	133	210	251	120	85	51	68
2	938	1.5	10	140	213	247	116	85	56	72
3	1,015	3.4	8	147	216	257	124	95	60	109
4	1,069	5.2	14	145	222	263	125	100	62	139
5	1,094	4.6	12	150	223	268	126	99	66	150
6	1,090	3.1	11	151	221	267	126	98	65	150
7	1,104	7.5	15	155	221	272	126	99	64	152
8	1,088	6.8	14	151	223	267	125	97	62	149
9	1,099	8.2	11	156	221	270	128	100	64	150
10	1,110	6.9	11	158	219	273	131	103	65	151
11	1,097	7.3	9	161	222	266	129	101	62	148
12	1,031	6.9	11	161	221	264	126	95	57	97
2013.01	1,001	7.6	12	158	216	261	125	94	53	82
2	1,003	6.9	9	150	222	262	127	94	53	87
3	1,101	8.5	11	165	230	268	136	101	60	130
4	1,157	8.2	11	172	234	276	137	104	69	154
5	1,180	7.9	13	175	235	276	137	107	70	167
6	1,186	8.8	12	175	239	279	135	107	71	168
7	1,194	8.1	16	175	242	280	134	109	73	165
8	1,180	8.4	14	165	239	281	135	113	72	162
9	1,184	7.7	10	163	240	282	139	114	73	164
10	1,177	6.0	9	161	237	284	137	111	72	166
11	1,176	7.1	10	170	238	281	138	109	71	158
12	1,106	7.3	12	171	238	279	130	108	61	108
2014.01	1,072	7.2	16	168	236	272	132	101	61	87
2	1,076	7.3	11	171	232	275	133	103	63	89
3	1,143	3.8	10	174	233	279	139	109	68	132
4	1,176	1.6	9	172	234	279	137	113	70	162

자료 : 통계청, 경제활동인구조사, 취업자, 행정구역(시도)/연령별 취업자

산업별 취업자

(단위: 천명, %)

구 분	합계	전년 동월(기)비	농림어업	광공업	건설업	도소매 숙박음식업	사업·개인·공공 서비스 및 기타	전기운수 통신금융
2011	1,001	2.8	163	204	64	177	297	97
2012	1,056	5.5	159	213	69	199	322	93
2013	1,137	7.7	166	247	76	199	353	96
2011.08	1,019	1.3	181	205	66	180	295	92
9	1,016	1.0	180	207	67	171	297	94
10	1,038	3.3	189	213	70	180	295	92
11	1,023	2.8	162	217	70	187	294	93
12	965	2.4	105	214	72	189	290	95
2012.01	930	3.5	80	211	67	190	287	97
2	938	1.5	82	208	63	191	296	98
3	1,015	3.4	136	205	67	191	319	98
4	1,069	5.2	176	203	70	192	332	96
5	1,094	4.6	188	209	70	199	330	99
6	1,090	3.1	186	205	71	202	329	98
7	1,104	7.5	188	212	67	213	331	94
8	1,088	6.8	188	212	70	209	319	91
9	1,099	8.2	194	219	72	195	332	88
10	1,110	6.9	189	217	75	207	331	90
11	1,097	7.3	185	225	70	204	327	87
12	1,031	6.9	116	228	73	199	330	86
2013.01	1,001	7.6	94	230	68	205	317	87
2	1,003	6.9	95	233	67	195	324	89
3	1,101	8.5	151	250	77	191	342	90
4	1,157	8.2	182	256	83	191	350	96
5	1,180	7.9	197	253	82	200	354	94
6	1,186	8.8	200	247	83	205	359	93
7	1,194	8.1	198	247	81	210	360	99
8	1,180	8.4	196	250	75	197	365	96
9	1,184	7.7	199	246	77	201	362	100
10	1,177	6.0	195	247	74	197	364	100
11	1,176	7.1	179	252	74	203	366	101
12	1,106	7.3	108	253	74	199	371	101
2014.01	1,072	7.2	97	255	72	199	352	98
2	1,076	7.3	101	249	67	200	359	101
3	1,143	3.8	146	256	61	195	383	103
4	1,176	1.6	179	246	62	195	388	105

자료: 통계청, 경제활동인구조사, 취업자, 행정구역(시도)/산업별 취업자

실업률, 실업자

(단위 : 천명, %, %p)

구 분	실업률				실업자			
	합계	전년 동월(기)차	남자	여자	합계	전년 동월(기)비	남자	여자
2011	2.3	-0.6	2.4	2.2	24	-17.8	15	9
2012	2.3	0.0	2.2	2.4	25	4.2	14	10
2013	2.8	0.5	3.0	2.6	33	33.3	21	12
2011.08	2.3	-0.1	2.6	1.8	24	-6.0	16	8
9	2.2	-1.0	2.3	2.0	22	-31.9	14	8
10	2.6	-0.1	3.4	1.4	28	-1.8	22	6
11	1.7	-0.7	1.7	1.7	17	-30.5	10	7
12	2.1	-0.5	2.4	1.6	21	-19.5	14	6
2012.01	2.9	0.3	3.1	2.6	28	16.5	18	10
2	3.8	0.5	4.0	3.5	37	17.6	23	13
3	2.5	-0.5	2.0	3.1	26	-15.0	13	13
4	2.5	0.1	2.3	2.7	27	8.3	15	12
5	1.8	0.1	1.5	2.2	20	8.8	10	10
6	2.6	0.9	2.5	2.7	29	56.2	17	12
7	2.2	-0.1	2.2	2.1	25	3.3	15	10
8	2.1	-0.2	2.2	2.0	24	-0.4	15	9
9	1.7	-0.5	1.6	1.8	19	-14.3	11	8
10	1.6	-1.0	1.4	1.9	18	-33.9	10	9
11	1.8	0.1	1.7	1.9	20	15.0	11	9
12	2.2	0.1	2.2	2.2	23	11.7	14	9
2013.01	2.8	-0.1	2.6	3.2	29	1.8	16	13
2	4.2	0.4	3.8	4.8	44	19.6	24	20
3	3.0	0.5	3.4	2.3	34	31.8	23	10
4	2.5	0.0	2.5	2.4	29	7.7	18	12
5	2.9	1.1	3.2	2.5	36	79.3	24	12
6	3.0	0.4	3.5	2.2	37	26.3	25	11
7	2.8	0.6	3.3	2.0	34	36.1	24	10
8	2.5	0.4	2.7	2.3	31	30.5	20	11
9	2.6	0.9	2.8	2.2	31	63.0	21	11
10	2.6	1.0	2.8	2.3	31	71.6	20	11
11	2.4	0.6	2.3	2.4	29	43.2	17	12
12	2.7	0.5	2.8	2.5	30	31.7	19	11
2014.01	3.8	1.0	3.8	3.8	42	47.4	26	17
2	5.1	0.9	4.8	5.5	58	31.9	34	24
3	3.2	0.2	3.2	3.3	38	13.7	23	15
4	3.2	0.7	3.6	2.8	40	34.4	26	14

자료 : 행정구역(시도)/성별 실업률, 행정구역(시도)/성별 실업자, 통계청.

여수신

(단위 : 억원)

구 분	수신			여신		
	예금은행	비은행기관	합계	예금은행	비은행기관	합계
2011.02	152,336	283,236	435,572	227,905	153,640	381,545
3	153,838	288,193	442,031	228,882	153,587	382,469
4	154,761	287,199	441,960	229,865	154,356	384,221
5	158,104	287,429	445,533	230,721	155,414	386,135
6	156,866	289,586	446,452	232,444	156,256	388,700
7	157,311	289,258	446,569	233,679	156,898	390,577
8	161,351	289,776	451,127	234,883	158,834	393,717
9	161,652	290,290	451,942	235,985	159,761	395,746
10	162,668	291,155	453,823	241,851	161,415	403,266
11	164,574	294,210	458,784	243,255	162,963	406,218
12	171,209	296,369	467,578	242,580	165,180	407,760
2012.01	168,927	296,961	465,888	245,495	164,497	409,992
2	170,977	296,845	467,822	246,535	164,433	410,968
3	177,719	299,136	476,855	247,713	164,775	412,488
4	171,814	300,045	476,855	250,943	165,888	416,831
5	175,074	301,932	477,006	252,995	166,482	419,477
6	177,213	306,227	483,440	253,422	167,002	420,424
7	168,987	306,077	475,064	253,686	168,036	421,722
8	173,207	305,620	478,827	256,291	169,522	425,813
9	167,636	290,970	458,606	245,719	156,259	401,978
10	169,646	293,034	462,680	249,763	156,316	406,079
11	173,265	293,094	467,169	248,952	155,717	404,669
12	176,102	297,849	473,951	247,034	157,286	404,320
2013.01	182,827	299,436	482,263	247,947	156,711	404,658
2	186,423	299,016	485,439	249,281	156,559	405,840
3	186,938	300,107	487,045	250,243	156,586	406,829
4	190,279	300,406	490,685	251,679	156,791	408,470
5	192,378	300,785	493,163	253,511	156,810	410,321
6	190,473	302,674	493,147	256,242	157,639	413,881
7	192,959	302,487	495,446	256,198	158,514	414,712
8	196,348	302,543	498,891	257,433	159,174	416,607
9	195,204	304,735	499,939	257,916	159,768	417,684
10	196,636	308,929	505,565	261,607	159,850	421,457
11	196,964	309,754	506,718	263,302	160,698	424,000
12	194,530	312,254	506,784	264,454	162,765	427,219
10	196,998	314,714	511,712	265,691	162,809	428,500
11	200,396	313,335	513,731	268,637	162,974	431,611
12	194,530	312,254	506,784	264,454	162,765	427,219
2014.01	196,998	314,714	511,712	265,691	162,809	428,500
2	200,396	313,335	513,731	268,637	162,974	431,611
3	201,752	313,681	515,433	270,263	163,686	433,949

자료 : 한국은행대전충남본부, 대전세종충남금융기관 여수신 동향

부도율

(단위 : 전자결제조정전 %, %p, 억원, 개)

구 분	지역별어음부도율						부도 금액	부도 업체수	신규 법인수
	충남	천안	홍성	논산	공주	서산			
2011.05	0.12	0.21	0.04	0.06	0.11	0.00	14.2	0	167
6	0.12	0.25	0.02	0.00	0.00	0.00	13.8	3	202
7	0.19	0.34	0.00	0.12	0.00	0.00	17.5	2	182
8	0.18	0.27	0.06	0.15	0.65	0.02	20.9	3	176
9	0.28	0.14	0.31	0.00	3.67	0.01	27.9	2	170
10	0.39	0.61	0.06	0.13	1.93	0.00	43.3	2	148
11	0.74	1.33	0.18	0.41	0.60	0.00	73.9	2	178
12	0.08	0.07	0.04	0.48	0.21	0.00	9.4	2	213
2012.01	0.18	0.21	0.00	0.48	0.00	0.00	23.2	0	207
2	0.15	0.23	0.00	0.05	0.00	0.02	20.2	3	254
3	0.13	0.34	0.05	0.00	0.00	0.00	17.4	2	226
4	0.20	0.20	0.00	0.00	0.14	0.00	28.1	0	206
5	0.57	0.27	0.00	0.00	0.29	0.00	70.7	3	180
6	0.37	0.23	0.00	0.01	0.34	0.00	36.7	3	218
7	0.21	0.09	0.54	0.07	1.79	0.01	25.4	1	213
8	0.19	0.10	0.11	0.02	0.16	0.01	19.8	3	215
9	0.32	0.19	0.00	0.00	1.20	0.03	31.5	3	209
10	0.25	0.32	0.10	0.01	0.31	0.00	29.7	3	203
11	0.75	1.83	0.00	0.01	0.22	0.00	81.3	3	216
12	1.18	1.39	0.19	0.00	0.86	0.00	171.1	2	193
2013.01	0.97	2.18	1.09	0.00	1.06	0.02	107.1	2	248
2	0.11	0.20	0.00	0.00	0.00	0.00	12.2	0	218
3	0.63	1.41	0.00	0.00	0.50	0.00	71.7	1	230
4	0.11	0.07	0.11	0.00	1.12	0.00	13.8	1	244
5	0.12	0.16	0.00	0.00	0.30	0.00	12.8	2	220
6	0.04	0.01	0.00	0.00	0.02	0.00	3.8	1	215
7	0.73	0.53	0.00	0.00	0.07	0.03	79.1	5	282
8	0.23	0.16	0.08	0.01	0.00	0.00	18.2	5	226
9	0.17	0.19	0.08	0.00	0.00	0.00	16.1	3	162
10	0.07	0.06	0.00	0.00	0.00	0.00	6.6	0	238
11	0.04	0.03	0.06	0.04	0.00	0.03	4.4	0	162
12	0.08	0.14	0.08	0.00	0.00	0.04	8.7	0	247
2014.01	0.03	0.07	0.00	0.00	0.00	0.00	2.4	2	251
2	1.39	0.07	0.00	0.00	0.00	0.00	152.6	1	246
3	0.09	0.10	0.00	0.00	0.00	0.00	10.2	0	269

자료 : 한국은행대전충남본부, 대전충남지역어음부도동향

토지거래, 건축, 미분양주택

(단위: 천㎡, ㎡, %, 호수)

구 분	건축허가(㎡)		건축착공(㎡)		토지거래(천㎡)		미분양주택	
	면적	전년동월(기)비	면적	전년동월(기)비	면적	전년동월(기)비	호수	전년동월(기)비
2011	9,980,356	50.4	8,895,818	40.1	192,976	-14.3	7,471	-17.2
2012	9,794,659	-1.9	7,979,081	-10.3	167,889	-13.0	5,596	-60.6
2013	8,674,931	-12.9	7,896,601	-1.0	172,585	2.7	2,657	-110.6
2011.06	669,908	-22.7	655,836	-12.8	19,548	2.6	7,229	-42.2
7	522,989	-9.9	427,285	-7.4	15,056	-10.2	6,903	-43.5
8	1,504,930	208.9	456,491	5.6	13,713	-7.3	6,546	-43.5
9	892,461	135.0	737,453	87.6	11,892	20.2	6,379	-41.2
10	1,518,020	245.2	1,290,749	177.7	11,696	-38.9	5,903	-42.6
11	1,212,422	49.1	1,827,431	174.3	15,292	-29.3	7,391	-24.8
12	913,575	90.2	761,247	28.8	22,735	-30.0	7,471	-17.2
2012.01	558,630	34.7	507,442	98.4	12,571	-12.3	7,159	-18.2
2	714,587	77.2	1,023,484	185.9	14,206	18.9	6,746	-20.4
3	1,165,607	91	824,197	17.7	18,932	14.7	6,502	19.5
4	816,591	37.5	1,083,638	49.5	14,986	-15.7	6,180	-18.9
5	827,663	14.3	595,332	-15.0	13,931	-22.8	6,065	-18.7
6	949,266	41.7	882,658	34.6	17,541	-8.2	6,156	-14.8
7	528,696	1.1	475,662	11.3	12,085	-36.8	6,035	-12.6
8	878,978	-41.6	624,679	36.8	10,470	-21.4	5,965	-8.9
9	719,978	-19.3	440,062	-40.3	9,252	-18.9	6,187	-3.0
10	482,405	-68.2	437,787	-66.1	13,496	1.3	4,148	-29.7
11	659,328	-45.6	647,657	-64.6	15,317	8.5	3,068	-58.5
12	1,492,930	63.4	436,723	-42.6	15,102	-23.5	2,942	-60.6
2013.01	462,034	-17.3	405,866	-20.0	14,348	14.1	2,691	-62.4
2	596,566	-16.5	516,833	-49.5	12,329	-13.2	2,563	-62.0
3	780,044	-33.1	600,473	-27.1	15,250	-19.4	2,697	-58.5
4	767,159	-6.1	636,554	-41.3	17,795	18.7	2,555	-58.7
5	874,153	5.6	565,109	-5.1	15,637	12.2	2,351	-61.2
6	793,231	-16.4	471,464	-46.6	12,554	-28.4	2,961	-51.9
7	608,787	15.1	477,506	0.4	13,264	9.8	2,565	-57.5
8	966,712	10.0	1,228,153	96.6	12,931	23.5	2,321	-61.1
9	841,477	16.9	866,764	97.0	9,945	7.5	2,346	-62.1
10	760,401	57.6	1,426,420	225.8	14,058	4.2	2,007	-51.6
11	485,898	-26.3	365,483	-43.6	11,699	-23.6	3,265	6.4
12	738,469	-50.5	335,976	-23.1	22,775	50.8	3,566	21.2
2014.01	339,091	-26.6	259,653	-36.0	13,200	-8.0	3,204	19.1
2	475,423	-20.3	380,747	-26.3	15,945	29.3	2,741	6.9
3	803,818	3.0	923,800	53.8	16,683	9.4	2,260	-16.2
4	878,914	14.6	666,087	4.6	16,719	-6.0	-	-

자료: 충청남도, 건축허가 및 착공통계 / 국토교통통계누리, 미분양주택현황 / 온나라부동산정보통합포털, 토지거래현황

주택매매가격지수, 주택전세가격지수

(2013.3=100, %)

구 분	주택매매가격지수						주택전세가격지수					
	지수	전년 동월비	전월비	아파트	단독	연립	지수	전년 동월비	전월비	아파트	단독	연립
2011.03	86.8	1.3	0.8	81.1	98.7	92.1	81.0	6.6	1.2	74.2	95.5	89.0
4	87.7	2.5	1.0	82.3	99.2	92.3	82.2	7.6	1.4	75.7	96.4	89.3
5	88.3	3.2	0.7	83.3	99.2	92.4	82.9	7.6	0.8	76.8	96.4	89.4
6	88.7	3.6	0.5	84.1	99.1	92.0	83.3	8.1	0.5	77.5	96.3	89.5
7	89.4	4.4	0.7	84.9	99.6	92.1	84.1	9.1	1.0	78.3	97.2	89.8
8	90.1	5.5	0.8	85.9	100.0	92.1	85.2	10.3	1.3	79.7	97.8	89.9
9	90.9	6.4	0.9	86.9	100.4	93.3	86.2	10.6	1.2	81.0	98.3	91.9
10	91.7	7.2	0.9	88.1	100.4	93.5	87.2	10.9	1.1	82.3	98.3	91.9
11	92.6	8.1	1.0	89.6	100.3	93.5	88.5	12.1	1.5	84.4	98.3	91.9
12	93.0	8.4	0.4	90.1	100.3	93.5	89.0	12.3	0.6	85.1	98.3	91.9
2012.01	93.4	8.8	0.5	90.8	100.1	93.5	89.6	12.7	0.6	86.0	98.4	91.9
2	93.8	8.9	0.4	91.4	100.1	93.7	90.1	12.5	0.6	86.7	98.4	91.9
3	94.4	8.8	0.6	92.2	100.2	94.0	90.8	12.0	0.8	87.7	98.4	92.4
4	95.3	8.8	1.0	93.5	100.3	94.2	91.9	11.8	1.2	89.3	98.4	92.7
5	95.8	8.5	0.5	94.2	100.2	94.4	92.4	11.5	0.6	90.1	98.3	93.0
6	96.3	8.6	0.6	94.9	100.2	95.3	92.9	11.5	0.5	90.6	98.6	93.6
7	97.0	8.5	0.7	95.7	100.3	95.7	93.8	11.5	1.0	91.7	98.9	94.7
8	97.3	8.0	0.4	96.1	100.4	96.4	94.3	10.7	0.5	92.2	99.2	95.8
9	97.8	7.6	0.5	96.8	100.5	97.1	95.0	10.2	0.8	93.1	99.4	96.4
10	98.3	7.2	0.5	97.5	100.4	97.6	95.9	10.1	0.9	94.4	99.4	97.2
11	99.0	6.8	0.7	98.4	100.5	98.2	97.4	10.1	1.6	96.6	99.4	97.6
12	99.3	6.8	0.3	98.9	100.3	98.6	98.1	10.3	0.7	97.7	99.2	98.1
2013.01	99.5	6.5	0.2	99.2	100.3	98.9	98.9	10.5	0.8	98.7	99.7	98.4
2	99.8	6.4	0.3	99.7	100.2	99.5	99.3	10.2	0.4	99.2	99.8	99.1
3	100.0	5.9	0.2	100.0	100.0	100.0	100.0	10.2	0.7	100.0	100.0	100.0
4	100.3	5.2	0.3	100.4	100.0	100.2	100.4	9.2	0.4	100.5	100.1	100.1
5	100.4	4.8	0.1	100.6	100.0	101.1	100.6	8.8	0.2	100.7	100.1	101.1
6	100.6	4.5	0.2	100.8	99.9	101.7	100.9	8.6	0.3	101.1	100.1	101.9
7	100.8	4.0	0.2	101.1	99.8	101.8	101.2	7.9	0.3	101.6	100.0	102.0
8	100.8	3.6	0.0	101.3	99.6	101.9	101.5	7.6	0.3	101.8	100.3	102.7
9	101.0	3.2	0.2	101.6	99.5	102.3	101.9	7.2	0.4	102.4	100.4	104.5
10	101.6	3.3	0.6	102.1	100.1	103.9	103.2	7.6	1.3	103.6	101.4	106.3
11	102.1	3.2	0.5	102.6	100.4	104.1	104.0	6.8	0.8	104.4	102.1	106.5
12	102.6	3.4	0.5	103.4	100.5	104.5	105.1	7.1	1.1	106.1	102.3	106.8
2014.01	102.8	3.4	0.2	103.6	100.6	104.9	105.7	6.8	0.6	106.9	102.5	107.3
2	103.2	3.4	0.4	104.0	100.8	105.2	106.2	7.0	0.5	107.7	102.6	107.7
3	103.5	3.5	0.3	104.4	100.9	105.9	106.9	6.9	0.6	108.5	102.8	109.2
4	103.8	3.5	0.3	104.8	100.9	106.6	107.2	6.9	0.3	109.0	102.7	109.5

자료 : 국민은행, 전국주택가격동향조사

4. 주요 해외경제지표

(단위: %)

구 분	미국					중국				
	산업 생산	소매 판매	소비자 물가	수출 (BOP)	수입 (BOP)	산업 생산	소매 판매	소비자 물가	수출 (FOB)	수입 (CIF)
2011	3.3	7.5	3.2	16.1	15.5	13.9	17.1	5.4	20.3	24.9
2012	3.8	5.3	2.1	4.4	2.8	10.0	14.3	2.6	7.9	4.3
2013	2.9	4.4	1.5	1.8	-0.4	9.7	13.1	2.6	7.9	7.3
2011.11	0.1	0.3	0.1	-1.5	-0.2	12.4	17.3	4.2	13.8	21.9
12	0.4	-0.4	0.0	0.7	2.3	12.8	18.1	4.1	13.3	11.8
2012.01	0.9	0.7	0.3	-0.2	0.2	-	-	1.5	-0.6	-15.2
2	0.4	1.3	0.2	0.8	-2.6	11.4	14.7	-0.1	18.3	40.0
3	-0.4	0.7	0.3	2.7	4.2	11.9	15.2	0.2	8.8	5.3
4	0.8	-0.3	0.2	-1.2	-1.7	9.3	14.1	-0.1	4.8	0.1
5	0.3	-0.2	-0.1	-0.1	-0.2	9.6	13.8	-0.3	15.3	13.0
6	0.1	-0.8	0.0	1.0	-1.4	9.5	13.7	-0.6	11.1	6.1
7	0.6	0.6	0.0	-0.9	-0.6	9.2	13.1	0.1	1.0	4.6
8	-0.6	1.2	0.5	-1.4	-0.4	8.9	13.2	0.6	2.7	-2.5
9	0.3	1.2	0.5	3.4	1.4	9.2	14.2	0.3	9.8	2.3
10	-0.1	0.0	0.2	-3.6	-1.7	9.6	14.5	-0.1	11.5	2.3
11	1.0	0.3	-0.2	1.3	3.3	10.1	14.9	0.1	2.8	0.1
12	0.1	0.3	0.0	2.3	-2.4	10.3	15.2	0.8	14.0	6.2
2013.01	0.1	0.8	0.1	-1.4	1.1	-	-	1.0	25.0	29.4
2	0.6	0.9	0.6	0.3	0.7	9.9	12.3	1.1	21.8	-15.0
3	0.4	-0.8	-0.2	-1.5	-4.5	8.9	12.6	-0.9	10.0	14.2
4	-0.2	0.2	-0.2	1.4	2.6	9.3	12.8	0.2	14.6	16.8
5	0.1	0.5	0.2	-0.7	1.9	9.2	12.9	-0.6	1.0	-0.3
6	0.2	0.7	0.3	2.9	-2.7	8.9	13.3	0.0	-3.1	-0.7
7	-0.2	0.4	0.2	-0.8	1.6	9.7	13.2	0.1	5.1	10.9
8	0.6	0.2	0.1	-0.2	-0.1	10.4	13.4	0.5	7.2	7.1
9	0.7	0.1	0.1	-0.2	2.1	10.2	13.3	0.8	-0.3	7.4
10	0.1	0.5	0.0	2.5	-0.1	10.3	13.3	0.1	5.6	7.6
11	0.5	0.3	0.1	1.0	-1.6	10.0	13.7	-0.1	12.7	5.3
12	0.1	-0.3	0.2	-3.1	0.0	9.7	13.6	0.3	4.3	8.3
2014.01	-0.2	-0.7	0.1	0.8	1.0	-	-	1.0	10.6	10.0
2	1.2	0.7	0.1	-1.8	-0.3	8.6	11.8	0.5	-18.1	10.1
3	0.7	1.1	0.2	2.8	1.6	8.8	12.2	-0.5	-6.6	-11.3
4	-	-	-	-	-	8.7	11.9	-0.3	0.9	0.6

주: (미국) 월별 및 분기별 전기대비 증감률은 계절변동조정 후 기준, 최근 수치는 잠정치 포함

(중국) 물가는 전기대비, 기타 전년동기대비 기준, 최근 수치는 잠정치 포함

자료: 한국은행, 해외경제 포커스(제2014-20호)

(단위 : %)

구 분	일본					유로지역				
	산업 생산	소매 판매	소비자 물가	수출 (FOB)	수입 (CIF)	산업 생산	소매 판매	소비자 물가	수출 (FOB)	수입 (CIF)
2011	-2.8	-1.0	-0.3	-2.7	12.1	3.4	-0.8	2.7	13.6	13.6
2012	0.6	1.8	0.0	-2.7	3.8	-2.5	-1.7	2.5	7.5	1.7
2013	-0.8	1.0	0.4	9.5	14.9	-0.7	-0.8	1.4	0.9	-3.4
2011.07	1.2	0.1	0.0	-3.3	9.9	1.5	0.2	-0.6	3.4	3.9
8	1.7	-2.2	0.1	2.8	19.2	0.0	0.0	0.2	1.6	-0.1
9	-0.9	0.3	0.0	2.3	12.2	-1.4	-0.4	0.7	0.8	-0.4
10	1.8	0.7	0.1	-3.8	17.9	-0.1	0.2	0.4	-0.8	-0.2
11	-2.2	-1.3	-0.6	-4.5	11.5	-0.2	-0.7	0.1	1.7	-1.2
12	2.0	1.0	0.0	-8.0	8.2	-0.7	0.0	0.3	4.3	1.8
2012.01	0.4	1.0	0.2	-9.2	9.8	-0.3	-0.2	-0.8	0.1	1.0
2	-0.2	-0.5	0.2	-2.6	9.4	0.3	-0.1	0.5	0.7	1.7
3	-0.2	0.4	0.5	5.9	10.5	-0.3	0.2	1.3	0.1	0.6
4	-0.5	0.0	0.1	7.9	8.0	-0.8	-1.5	0.5	-1.1	-1.9
5	-1.8	0.7	-0.3	10.0	9.3	0.8	0.5	-0.1	1.0	0.0
6	-0.8	-0.7	-0.5	-2.3	-2.2	-0.9	0.3	-0.1	1.5	-0.1
7	-0.5	-0.4	-0.3	-8.1	2.3	0.7	-0.2	-0.5	-1.4	-0.2
8	-1.4	-0.1	0.1	-5.8	-5.2	0.7	0.4	0.4	3.4	1.7
9	-2.2	-0.6	0.1	-10.3	4.2	-1.9	-1.5	0.7	-2.0	-2.9
10	0.3	-0.1	0.0	-6.5	-1.5	-0.8	-0.2	0.2	-0.7	0.8
11	-1.0	0.5	-0.4	-4.1	0.9	-0.6	-0.2	-0.2	0.2	-0.8
12	1.4	0.0	0.0	-5.8	1.9	0.7	-0.1	0.4	-1.5	-2.2
2013.01	-0.7	0.1	0.0	6.3	7.1	-0.3	0.4	-1.0	2.1	2.5
2	0.9	1.0	-0.2	-2.9	11.8	0.3	-0.3	0.4	-1.2	-1.9
3	0.3	-0.8	0.2	1.1	5.4	0.6	-0.1	1.2	2.8	-1.4
4	0.6	0.3	0.3	3.8	9.4	0.3	0.0	-0.1	-0.4	1.2
5	2.1	0.8	0.1	10.1	10.0	-0.5	1.1	0.1	-2.3	-2.0
6	-2.8	0.2	0.0	7.4	11.7	0.8	-0.8	0.1	1.3	2.7
7	2.7	-1.5	0.2	12.2	19.7	-0.9	0.5	-0.5	-1.5	-0.5
8	-0.5	1.6	0.3	14.6	16.2	0.9	0.6	0.1	1.1	-0.2
9	1.5	1.0	0.3	11.4	16.7	-0.2	-0.9	0.5	0.8	0.5
10	0.6	-0.3	0.1	18.6	26.3	-0.6	-0.4	-0.1	-0.2	-0.5
11	0.3	1.1	0.0	18.4	21.2	1.6	1.1	-0.1	0.0	-1.7
12	0.5	-0.6	0.1	15.3	24.8	-0.3	-1.2	0.3	-1.2	-0.5
2014.01	3.9	1.6	-0.2	9.5	25.1	0.0	1.0	-1.1	1.3	2.0
2	-2.3	0.3	0.0	9.8	9.0	0.2	0.1	0.3	1.2	0.6
3	0.3	6.3	0.3	1.8	18.1	-	0.3	0.9	-	-
4	-	-	-	-	-	-	-	0.2	-	-

주 : (일본) 수출입 전년동기대비, 기타 전기대비 기준, 최근 수치는 잠정치 포함

(유로) 월별 및 분기별 전기대비 증감률은 계절변동조정 후 기준, 최근 수치는 잠정치 포함

자료 : 한국은행 해외경제 포커스(제2014-20호)

충남의 밝은 미래 충남발전연구원이 열어갑니다

맑고 깨끗한 자연환경에서 역사와 전통을 소중하게 간직하고,
앞선 지식과 정보를 공유하며, 풍요롭고 건강한 정신으로
활기찬 삶을 살아가는 모습이 바로 충남도민의 모습입니다.
희망찬 충남의 미래를 충남발전연구원이 함께 열어하겠습니다.

