



# 정산면소재지 종합정비사업 계획수립 시 고려사항 및 사례

2012. 12. 27(목)

충남발전연구원 이상준



# 목 차

I. 단계별 계획수립 시 고려사항-----	03
II. 읍·면소재지 종합정비사업 계획수립 사례--	08
III. 검토사업(안) -----	41





## Ⅰ. 단계별 계획수립 시 고려사항

---



# I. 단계별 계획수립 시 고려사항

## ❖ 지침을 준수해야 한다

- 농림수산물식품부에서 제시한 계획수립 지침에 의거한 계획수립 필요
- 하고 싶은 사업이 아닌, **지침 상 할 수 있는 사업**을 도출해야 함
- **사업비(총액, 배분 등)**, 사업내용, 사업량 등에 대한 기준을 명확히 준수

## ❖ 주민주도의 실제 현황을 제시해야 한다

- 지침 상 세부적인 지역현황과 현안문제 제시가 필요한데, 청양군이나 정산면, 외부 전문가만으로는 **세부적인 실제 현황 제시가 어려움**
- 행정기관이 못하고 모르는 부분에 대한 주민의 조언과 참여가 필요함
- 이를 통해 지침에서 요구하는 세부적인 지역현황이 제시되어야 함

## ❖ 세부적인 계획수립이 필요하다

- 개별 사업에 대해 사업이 선정되면 바로 사업이 추진될 수 있을 정도의 **세부적인 사업량, 사업비**를 제시해야 함
- 예) 가로등 설치 : 1식, 약 100백만원(×)  
    가로등 설치 : 가로등 20개소(총 600m 구간, 30m 간격), 분전반 4개소(가로등 5개소 당 1개), 약 114.8백만원(가로등 1개소 당 4.3 백만원, 분전반 1개소 당 7.2백만원)



# I. 단계별 계획수립 시 고려사항

## ❖ 실현가능한 사업을 제시해야 한다

- 많은 지역에서 선정을 위한 **실현 불가능한 사업**을 제시함
- 사업기간 내 종료가 어려운 사업(도시계획도로 개설사업 등), 주민동의가 어려운 사업(전통시장 환경개선 등), 사업 자체의 추진이 불가능한 사업(막대한 민자투입 사업 등), 큰 사업(대규모 건축물 건립 등)
- 농림수산물식품부는 매년 평가를 통해 추진여부를 검토하여, 이들에 대한 불이익(사업비 축소·반납, 향후 사업 제한 등)을 주고 있음
- 따라서 **꼭 필요한 사업, 꼭 해낼 수 있는 사업**만을 도출해야 함

## ❖ 주민이 동의하는 사업을 제시해야 한다

- 모든 계획은 **주민 동의**를 전제하는데 반면, 모든 시·군이 이러한 동의를 얻는데 실패하는 경향이 있음
- 추진위원회, 발전협의회가 행정기관에 비해 주민과의 교류가 원활하고 상호 대화가 가능한 위치에 있다는 점에서, 주민의 동의를 획득하기 위한 **지속적인 주민과의 대화, 토의, 회의 참석 유도** 등을 도모해야 함
- 이를 통해 향후 기본계획 및 실제 사업 추진에서 주민 반발로 인한 사업지연이 없도록 해야 함



# I. 단계별 계획수립 시 고려사항

## ❖ 신규사업성 검토 체크리스트

점검 내용	결과	점검 내용	결과
<b>&lt;사업 준비과정&gt;</b>		<b>부지 미 확보시 확보방안은 있는가?</b> * 매매계약서, 매매동의서 등(임차, 지상권 설정은 불가)	
① 음면발전추진협의회는 구성되었는가?		<b>부지의 규모는 적정한가?</b>	
② 음면발전추진협의회 구성원은 적정한가?		부지 이용을 위한 법적·제도적 제한사항은 없는가?	
③ 음면발전추진협의회 운영실적은?		부지 사용에 대한 주민의 동의(80% 이상)는 받았는가?	
④ 사업추진체계는 적정한가?		부지의 위치는 적정한가?	
⑤ 지역주민으로부터 사전에 수요를 파악하였는가?		<b>&lt;시 설&gt;</b>	
⑥ 수요 파악 내용이 사업과 직접 관련이 있는가?		시설 크기(규모, 예산)는 적정한가?	
<b>&lt;행정 계획&gt;</b>		시설물 활용방안은 수립되어 있는가?	
⑦ 2014년 포괄보조사업의 사업계획에 포함되어 있는가?		대체시설은 없는가?	
⑧ 투자운전순위는 몇 번인가?		<b>시설별 활용 주체는?</b>	
⑨ 음면별 중심성 분석에 따라 계획되었는가?		시설별 운영프로그램은 준비되어 있는가?	
⑩ 해당 음면의 현황이 파악되어 있는가?		시설유지비(전기세, 수도세, 난방비 등) 마련방안은 있는가?	
<b>&lt;사업 계획&gt;</b>		시설물 설치에 대한 주민의 동의는 받았는가?	
⑪ 기초 사업계획은 수립되었는가?		시설물에 대한 법적·제도적 제한사항은 없는가?	
⑫ 계획수립시에 전문가나 재능기부자의 자문실적이 있는가?		<b>시설물의 유지관리자는 지정되었는가?</b>	
⑬ 해당 사업이 음면 발전에 기여할 수 있는가?		<b>&lt;경 관&gt;</b>	
⑭ 사업 내용이 독창적이고 지역 특성과 부합하는가?		경관은 주변환경과 조화를 이루는가?	
⑮ 내역사업의 내용이 적정한가?		<b>경관 계획을 기 수립하였거나 수립할 계획이 있는가?</b>	
타 부처나 유사사업으로부터 지원받은 실적은 없는가?		경관이 지속적으로 유지관리 될 수 있는가?	
지원이 제한되는 내용은 없는가?		<b>&lt;사후관리&gt;</b>	
<b>&lt;역 량&gt;</b>		보조금 지원 종료시에도 시설물을 지속 활용할 수 있는가?	
사업과 관련 음면 내 인적자원(관리자 등)은 있는가?		보조금 지원 종료시 시설물 유지관리비 확보방안은?	
외부 인적 자원의 활용계획은 있는가?		기타 사업추진 및 운영, 사후관리에 문제는 없는가?	
<b>&lt;부 지&gt;</b>			
부지는 확보되었는가?			
* 음면발전협의회 명의로登記 여부(개인 명의일 경우는 미확보로 간주)			



# I. 단계별 계획수립 시 고려사항

## ❖ 보조금 지급 제외사업

사 업 명	사 업 명	사 업 명	사 업 명	사 업 명
초·중등학교 학생 중식 지원	문화학교 운영	장애인 주간보호시설 운영	<b>노인복지회관 신축</b>	노후수도관 개량사업 이차보전
초·중등학교 인터넷통신비	지방문화원 사업활동 지원	장애인 단기보호시설 운영	아동시설 운영	하수처리장 이차보전
민간개발소프트웨어	지역별 특성화 사업	공동생활가정 운영	결연기관 운영	재활용기반시설 이차보전
사이버 가정학습	문화인물 기념사업	의료재활시설 운영	입양기관 운영	나눔장터생활문화 정착 지원
일반계 고교 직업교육	노량해전 재현	장애인체육관 운영	아동보호전문기관 운영	근로자종합복지관 운영
전문계 고교 확충 등(경상)	<b>문화의 거리 조성</b>	시각장애인 심부름센터 운영	가정위탁지원센터 운영	시·도 추진 여성주관사업 지원
지역평생교육센터 운영	조선통신사행렬 재현	시각장애인 재활지원센터 운영	소년소녀가장 지원	여성인력개발센터 운영
학력인정 평생교육시설(경상)	근대문인 탄생 100주년 기념	청각장애인 수화통역센터 운영	가정위탁양육 지원	버스운송사업 재정 지원
주요 교육정책 홍보	예술창작공간 조성	정신지체인 자립지원센터 운영	퇴소아동 자립정착금	선계획 후개발 국토이용체계
교육정보화우수기관 지원	찾아가는 문화 활동 지원	장애인 해피콜봉사센터 운영	결식아동 급식	산업단지문화재 조사비
실업계 고교 확충 등(자본)	공주미술제	장애인특별운송사업(운영비)	아동보호전문기관 설치	<b>환승주차장 건설</b>
학력인정 평생교육시설(자본)	<b>청소년문화의 집(리모델링만 해당함)</b>	편의시설설치 시민 촉진단	한부모가족복지시설의 운영	<b>버스공영차고지 건설</b>
농어촌 실업계 고교 학과 개편	청소년상담실 운영	청각장애아동 달팽이관수술 지원	한부모가족복지시설 퇴소자 자립정착금	벽지노선(僻地路線) 손실보상
저소득층 고교생자녀 학비 지원	자영농과생 급식비 지원	여성장애인 가사도우미 지원	미혼모 중간의 집 운영	오지(奧地)·도서(島嶼) 공영버스 지원
중학교학력 인정시설 수업료 지원	농업인자녀 학자금 지원	장애인생활시설 운영	사회복지관 운영	김 유기산처리제 구입
지방자치단체 공공근로사업	농가도우미 지원	장애인직업재활시설 운영	재가복지봉사센터 운영	불가사리 구제(驅除)
공공자금관리기금 이차보전	<b>여성농업인센터 운영</b>	장애인복지관 기능 보강	사회복지전담공무원 인건비	자영수산물 급식비 지원
지역정보화 지원	농촌 PC 보내기 사업	장애인체육관 기능 보강	공익근무요원 인건비	장보고축제
<b>자전거도로 정비</b>	<b>농산물유통시설 보완</b>	장애인 지역사회재활시설 차량 지원	업무보조 공익근무요원 인건비	담수어 첨단양식장 시설
전통향교문화 전승 보존	지방자치단체 종자 보급	장애인생활시설 치과유닛	푸드뱅크 운영장비 지원	내수면환경조사, 어도시설(魚道施設) 등지원
공공도서관 운영	시·도 수리계 수리시설 관리	경로당 운영	<b>노인복지회관 신축</b>	내수면시험장 개수·보수
농어촌공공도서관 지원(자료 구입)	농업인 홈페이지 구축	경로당 활성화 지원	쪽방생활자 지원	연어 치어(稚魚) 방류
<b>문화의 집 조성</b>	정신요양시설 운영	경로식당 무료급식	중소도시보건소 신축	재래어종 치어 방류
<b>장애인복지시설(장애인복지관, 장애인복지시설)</b>	사회복지시설 운영	저소득 재가노인 식사 배달	지체장애인편의시설 지방센터 운영	수산물유통시설 보완
문화시설 운영평가 인센티브	공공보건인력 개발	노인건강진단	장애인정보화지원센터 운영	수산물 위생안전
관리책임자대회	공공보건사업	치매상담센터 운영	노인복지회관 운영	잔류물질 통제계획 이행
<b>예술창작스튜디오 조성</b>	대도시 방문보건사업	노인일거리 마련 사업	재가노인복지시설 개수·보수	수출주력상품 개발
<b>유명예술인 기념조영물 설치</b>	지역봉사사업	지역사회 시니어클럽 운영	결연기관 PC 구입비	국제수산물산업전(부산광역시)
<b>조각공원 조성</b>	장애인복지관 운영	재가노인복지시설 운영	사회복지관 기능 보강	양식기반시설
통영국제음악제	장애인 재가복지센터 운영	노인시설 운영	축산폐수공공처리시설 이차보전	마을어장 개발
임산물 유통·가공	농촌지도기관 정보인프라 지원	<b>친환경 화장실</b>	과학기술환경문제해결기술개발지원	<b>현충시설(顯忠施設)</b>
인권교육시험학교 운영	보호수(保護樹) 정비	개발기술소득사업 및 지역특성화사업	원격영농상담시스템	시·도 무형문화재 공개행사
		영농4H시험 영농사업	도 농업기술원 정보전산화사업	<b>시·도 지정문화재 보수·정비</b>





## II. 읍·면소재지 종합정비사업 계획수립 사례

---



## II. 읍·면 소재지 종합정비사업 계획수립 사례

### 1. 단계별 계획수립 절차

신규사업 신청 공고

- 소재지 종합정비사업 전담 T/F 구성·협의
- 발전협의회 및 추진위원회 구성

발전협의회·추진위원회 회의

- 지침 상 주민협의 최소 2회 이상, 선진지 견학 1회, 전문가 교육 1회
- 일반적으로 모든 시·군에서 협의 6회, 선진지 견학 1~2회, 전문가 교육 2회 실시

부문별 사업계획 수립

- 부문별 세부계획 수립
- 계획 내용에 대한 전문가 자문(최소 2회) 실시
- 주민설명회, 발전협의회 개최(최소 1회)

신규사업 신청

- 금번 2013년 1월 20일 까지
- 충청남도 심의(30%), 농림수산식품부 심의(70%)
- 제안 내용 변경 불가
- 선정률 약 60% 수준



## II. 읍·면 소재지 종합정비사업 계획수립 사례

### 1. 단계별 계획수립 절차-예산군 사례

- 상교읍소재지 종합정비사업 계획수립 착수
- 상교읍소재지 종합정비 기본계획 추진위원회 및 발전협의회 구성
- 상교읍소재지 종합정비 기본계획 추진위원회 협의
- 총 10차 추진위원회 협의 개최
- 상교읍소재지 주민설명회 개최
- 총 6차 전문가 자문회의 개최
- 상교읍소재지 발전협의회 개최(1차례)
- 충청남도 예비계획 심의·승인
- 농림수산식품부 예비계획, 기획재정부 확정·승인





## 2. 지역현황 자료 작성

### 일반현황 부분

1. 사업대상지 연혁
2. 면 생활환경 수준
3. 사업대상지 현황
4. 생활편의시설 현황
5. 지역산업 현황
6. 전통·역사·문화 현황

- 계획수립을 위한 전단계로, 최대한 세부적인 지역현황 작성
- 목차에는 빠져 있지만, 지침에서는 “주민의견수렴”을 제시하고 있음. 즉 **주민설문조사**가 필요함

※ **주민주도형 상향식 계획 수립 요구**

### 지역조직 현황

1. 지역공동체 활동 내역

- 실제 지역에서 운영되는 모든 지역공동체 포함
- **인원구성, 운영현황, 회의내용 등 자료 필요**

### 지자체 조직 현황

1. 지자체의 지원조직 현황
2. 지자체의 학습활동 실적

- 청양군의 역량을 평가하는 것으로,
- **정산면소재지 전담T/F팀 구성원 모두의 기록 제시**





## 2. 지역현황 자료 작성-예산군 사례

### 1) 주민설문조사

문제 인식	<ul style="list-style-type: none"> <li>● 중심시가지 상점가 서비스 약화</li> <li>● 특화산업 기반시설 미비</li> <li>● 문화시설 및 프로그램 운영 미흡</li> <li>● 공원, 녹지, 휴식공간 부족</li> </ul>														
발전 과제	<table border="0"> <tr> <td>● 중심시가지 상점가 서비스 활성화</td><td>→ 수용가능</td></tr> <tr> <td>● 지역특산물 상품화 및 판매 활성화</td><td>→ 수용가능</td></tr> <tr> <td>● 특화산업 기반시설 확충</td><td>→ 기타사업 연계</td></tr> <tr> <td>● 주거 노후도 및 주거환경 개선</td><td>→ 기타사업 연계</td></tr> <tr> <td>● 문화체육시설 및 프로그램 운영</td><td>→ 수용가능</td></tr> <tr> <td>● 교육여건 및 지원시설 확충</td><td>→ 수용가능</td></tr> <tr> <td>● 보건소 및 의료기기관 서비스 확충</td><td>→ 기타사업 연계</td></tr> </table>	● 중심시가지 상점가 서비스 활성화	→ 수용가능	● 지역특산물 상품화 및 판매 활성화	→ 수용가능	● 특화산업 기반시설 확충	→ 기타사업 연계	● 주거 노후도 및 주거환경 개선	→ 기타사업 연계	● 문화체육시설 및 프로그램 운영	→ 수용가능	● 교육여건 및 지원시설 확충	→ 수용가능	● 보건소 및 의료기기관 서비스 확충	→ 기타사업 연계
● 중심시가지 상점가 서비스 활성화	→ 수용가능														
● 지역특산물 상품화 및 판매 활성화	→ 수용가능														
● 특화산업 기반시설 확충	→ 기타사업 연계														
● 주거 노후도 및 주거환경 개선	→ 기타사업 연계														
● 문화체육시설 및 프로그램 운영	→ 수용가능														
● 교육여건 및 지원시설 확충	→ 수용가능														
● 보건소 및 의료기기관 서비스 확충	→ 기타사업 연계														
중점 추진사업	<ul style="list-style-type: none"> <li>● 중심시가지 환경개선</li> <li>● 폐선부지(구 삼교역사 부지) 활용</li> <li>● 삼교전통시장 시설개선</li> <li>● 공원, 녹지, 휴게공간 조성</li> </ul>														



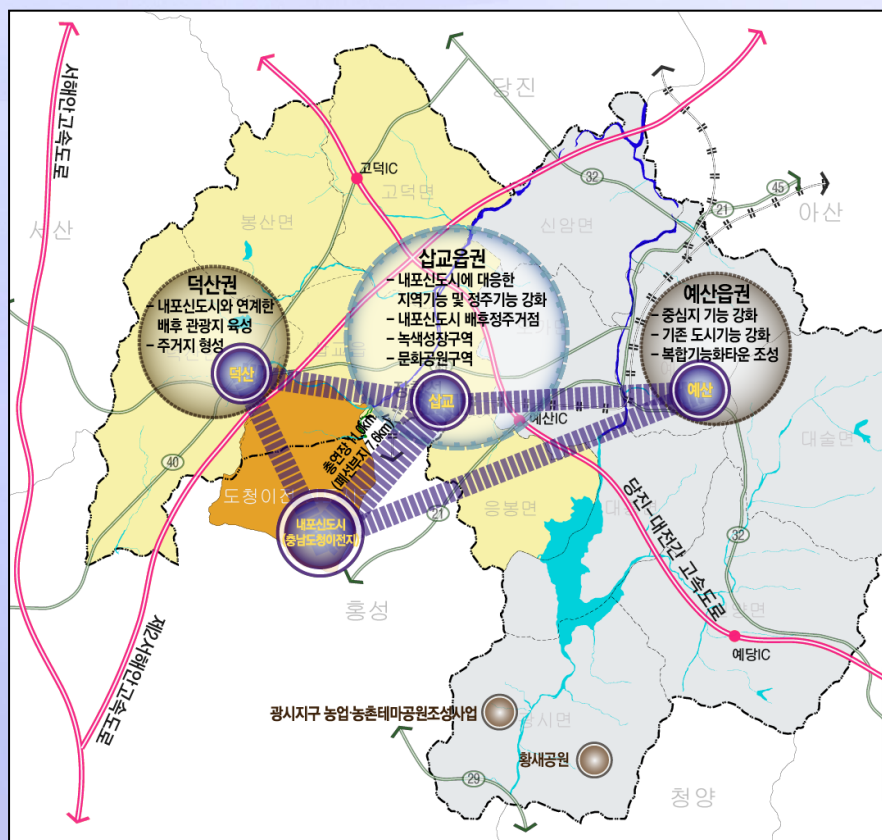
# 11. 읍·면 소재지 종합정비사업 계획수립 사례

## 2. 지역현황 자료 작성-예산군 사례

### 2) 지역현황 분석

- 내포신도시 조성 등 주변환경 변화
- 고령화 현상 가속화
- 상업기능 및 중심성 약화
- 내발적 발전 수준 향상

- 도시기반시설 노후화
- 폐선부지 활용 잠재력 보유
- 양호한 접근성



#### 생활 환경

- 다양한 생활서비스 기능 집적
- 도시기반 개선필요(폐선부지·도로)

#### 인문 사회 환경

- 인구대비 높은 고령화율(27.7%)
- 높은 학령인구 비율(18.5%)

#### 지역 경제 환경

- 삽교전통시장 등 상업중심성 보유
- 주변지역과 상권경쟁 심화 전망

#### 지역 역량

- 주민의 높은 자발적 참여 의지
- 다양한 주민조직, 적극적 행정지원



## II. 읍·면 소재지 종합정비사업 계획수립 사례



### 3. 상위·관련계획과의 연계성 검토

- ※ 읍면소재지 종합정비 계획은 1) 기초생활권발전계획과 2) 포괄보조사업에의 포함 여부와 투자우선순위 등을 고려하여 작성
- ※ **관련내용(소재지종합정비사업, 정산면 관련 사업 등)이 반드시 상위계획에 포함되어 있어야 함**

#### 1) 기초생활권발전계획(10~14)

구분	사업계획		사업비 (백만원)	비고
	단위	물량		
삼교국민체육센터	m <sup>2</sup>	1,867	4,000	
복지회관 신축	m <sup>2</sup>	753	2,000	
삼교도시숲가꾸기	km	2.6	9,000	
도시주거환경개선	m <sup>2</sup>	3,300	1,300	

#### 2) 포괄보조사업계획(10~14)

구 분	사업계획		사업비(백만원)	비고
	단위	물량		
주차장 조성	m <sup>2</sup>	5,200	1,200	
자전거도로	km	7.6	3,300	
웰빙시장 조성	m <sup>2</sup>	3,300	1,300	
삼교천친수환경조성	km	5.2	2,900	
테마공원 조성	개소	2	2,200	
웰빙쉼터 조성	개소	3	1,100	



### 4. SWOT 분석 및 기본구상-금산군 사례

#### 1) SWOT 분석

- 추부면의 대표 생활거점으로 정주 및 교육, 행정, 문화, 상업 등 밀집
- 친환경 농업에 대한 열의 고조
- 대도시 주변 전원주택지 형성 유리
- 주5일제 근무로 인한 다양한 관광 수요
- 대전광역시 근교권이라는 지리적 잇점
- 5도2촌 및 도농교류의 활성화

- 초고령사회 진입으로 지역활성화 기반 미약
- 대전시의 세력확장에 따른 중심성 약화
- 권역 대표이미지의 부재
- 고차서비스업의 대전시에 대한 높은 의존도
- 수입개방 등 경쟁 심화
- 추부IC개설·사업체 입주로 인한 난개발 우려

배후지역에 대한 중심기능 수행을 위한 **중심시가지** 정비  
권역내 다기능 수행을 위해 **융복합기능을 수행하는 성장거점** 조성  
선택과 집중에 의한 시설 복합화 및 개별 거점간 **네트워크 구축**  
지속적인 생명력 갖추기 위한 **주민 경영시스템** 구축



## II. 읍·면 소재지 종합정비사업 계획수립 사례

### 4. SWOT 분석 및 기본구상-금산군 사례

#### 2) 기본방향

마전권역과 더불어 배후지역의 상생발전 도모

강점을 최대한 활용하고, 타분야와의 융복합으로 시너지 제고

백화점 나열식이 아닌 선택과 집중에 의한 거점 육성

지역주민의 다양한 참여를 유도하는 커뮤니티 플래닝 시행

외형적·양적 성장보다는 질적 성숙을 지향



### 4. SWOT 분석 및 기본구상-금산군 사례

#### 3) 비전 및 목표

##### 목표 1

대도시 근교의 전원도시

대전시와 금산읍의 가교역할, 건강하고 쾌적한 생활 영위

##### 목표 2

고속도로 IC를 활용한 신산업도시

고속도로 정(+)효과 극대화(R&D, 산업집적, 물류·유통 등)

##### 목표 3

중부대와 상생발전하는 대학도시

중부대와 지역사회가 상생발전하는 독특한 문화 형성

##### 목표 4

함께 만들어가는 커뮤니티

관련단체·주민의 참여와 협조가 전제된 내발전 발전 추구

더불어 함께하는  
행복 모듬터  
대전



### 4. SWOT 분석 및 기본구상-금산군 사례

#### 4) 추진전략

##### 전략 1

지역수요기반의 Master Plan & 로드맵

사업간의 연계성 고려한 마스터플랜 제시

##### 전략 2

시가지의 혼합적 토지이용 및 복합용도 개발

토지이용의 평면적 확산 및 도심공동화 방지

##### 전략 3

수요대응 임계규모 설정과 시설 복합화 및 Network 구축

과다한 시설용량보다는 주민이 애착을 느끼는 실현가능한 시설 조성

##### 전략 4

다양한 주체의 참여 및 평가·모니터링 실시

자조역량강화를 위한 학습환경 제공 및 단계별 주민참여 제도적 방안 강구

지속가능한  
압축적 도시  
성장



# 11. 읍·면 소재지 종합정비사업 계획수립 사례

단위 : 백만원, %

## 5. 총괄사업비 및 종합계획도 작성

### 1) 총괄사업비-예산군 사례

- 지침에 의거하여, 년차별·재원별로 세부적으로 작성

구분	사업비	년차별 사업비				재원별 사업비		
		2012	2013	2014	2015	국비	지방비	민자
총계	10,275.3 (100.0%)	2,500.0 (24.3%)	4,002.5 (39.0%)	3,194.3 (31.1%)	578.5 (5.6%)	7,000.0 (68.1%)	3,275.3 (31.9%)	
기초생활기반확충사업 부문	7,780.5 (75.7%)	2,457.9 (23.9%)	3,575.7 (34.8%)	1,738.5 (16.9%)	8.4 (0.1%)	4,899.6 (47.7%)	2,880.9 (28.0%)	
1. 삽교근린공원 조성	6,880.5	1,557.9	3,575.7	1,738.5	8.4	4,899.6	1,980.9	
1-1. 부지매입 및 기반시설 조성	5,262.8	1,557.9	3,151.7	553.2		3,359.9	1,902.9	
1-2. 주차장 조성	402.3		155.9	246.4		382.1	20.2	
1-3. 광장 및 분수대 조성	964.2		260.1	704.1		927.7	36.5	
1-4.3 공원시설물 설치	251.2		8.0	234.8	8.4	229.9	21.3	
2. 삽교국민체육센터 건립	900.0	900.0					900.0	
지역경관개선사업 부문	2,192.0 (21.3%)		278.3 (2.7%)	1,398.6 (13.6%)	515.1 (5.0%)	1,797.6 (17.5%)	394.4 (3.8%)	
1. 삽교전통시장 환경개선사업	979.8			503.1	476.7	845.8	134.0	
2. 상징물 및 안내표지 설치	144.4		72.0	72.4		131.5	12.9	
2-1. 상징물 설치	136.5		72.0	64.5		127.1	9.4	
2-2. 안내표지 설치	7.9			7.9		4.4	3.5	
3. 중심시가지 가로정비	1,067.8		206.3	823.1	38.4	820.3	247.5	
지역역량강화사업 부문	302.8 (2.9%)	42.1 (0.4%)	148.5 (1.4%)	57.2 (0.6%)	55.0 (0.5%)	302.8 (2.9%)		
1. 교육	107.3	13.1	42.5	25.7	26.0	107.3		
2. 홍보마케팅	79.5		77.0	2.5		79.5		
3. 활성화 프로그램	44.0	11.0	11.0	11.0	11.0	44.0		
4. 마을경영지원	72.0	18.0	18.0	18.0	18.0	72.0		



# II. 읍·면 소재지 종합정비사업 계획수립 사례

## 5. 총괄사업비 및 종합계획도 작성

### 2) 종합계획도-예산군 사례





## II. 읍·면 소재지 종합정비사업 계획수립 사례



### 6. 부문별 사업계획 작성

- 사업비 배분 비율은 없지만, 대부분 유사한 비율로 배분

#### 기초생활기반 확충

1. 도로·교통
2. 복지시설
3. 문화시설
4. 운동휴양

- 주민의 공동체 삶을 위한 기반시설 중심 사업
- 토지매입비가 가장 중요한 문제도 대두(등기, 매매계약서, 동의서 등 필요)
- 평가에 있어 가장 선호되지만 실현가능성, 운영성 등에 문제가 있는 “~~센터” 등 포함

#### 지역경관개선

1. 소득기반
2. 도시경관

- 쾌적하고 아름다운 자연경관 유지를 위한 사업
- 수혜자 부담이 발생하는 지붕, 담장, 간판이나 임대·분양을 전제한 전통시장 등 사업 포함되어, 소규모 사업계획이 수립될 가능성이 높음

#### 지역역량강화

1. 교육훈련
2. 마을홍보
3. 부대비용

- 마을경관형성 계획 수립비 포함
- 공통사업으로 전체 사업비의 10% 수준에서 계획
- 이 중 약 40%는 교육훈련, 마을홍보 비용이며, 약 60%는 설계비 등 부대비용임



# II. 읍·면 소재지 종합정비사업 계획수립 사례



## 6. 부문별 사업계획 작성

기능별 사업	세부사업	세부 내용	참고
기초생활기반확충	도로·교통	도시계획도로	장기미집행시설 및 도시계획도로 개설 방안
		공용주차장	
		주거환경정비	
	복지시설	다목적회관	다목적 공간 조성 방안
		마을도서관	
		건강관리시설	
	문화시설	야외공연장	
		어린이놀이터	
	운동휴양	레포츠시설	
		근린공원조성	
		체육공원조성	
지역경관개선	소득기반	재래시장 시설개선	전통시장 활성화 방안
		향토(5일)시장정비	
	도시경관	경관계획수립	지침 상 추진 필요
		가로경관정비	도로체계 개선과 연계 추진 단, 주민 협의 필요
		간판정비사업	
		경관저해시설 정비	
지역역량강화	교육·훈련	주민교육훈련	지역역량강화 중 세부사업으로 대부분 반영
		교육비품 및 장비지원	
		지역리더양성	
		국내외 선진지 견학	
	마을홍보	지역축제 활성화	
		문화·복지 P/G	
		시설물 운영관리 P/G	
	부대비용	기본계획수립비	제경비로 포함
		문화재지표조사	
		사전환경성검토	
		재해영향평가	
		세부설계비	



# II. 읍·면 소재지 종합정비사업 계획수립 사례

## 6. 부문별 사업계획 작성

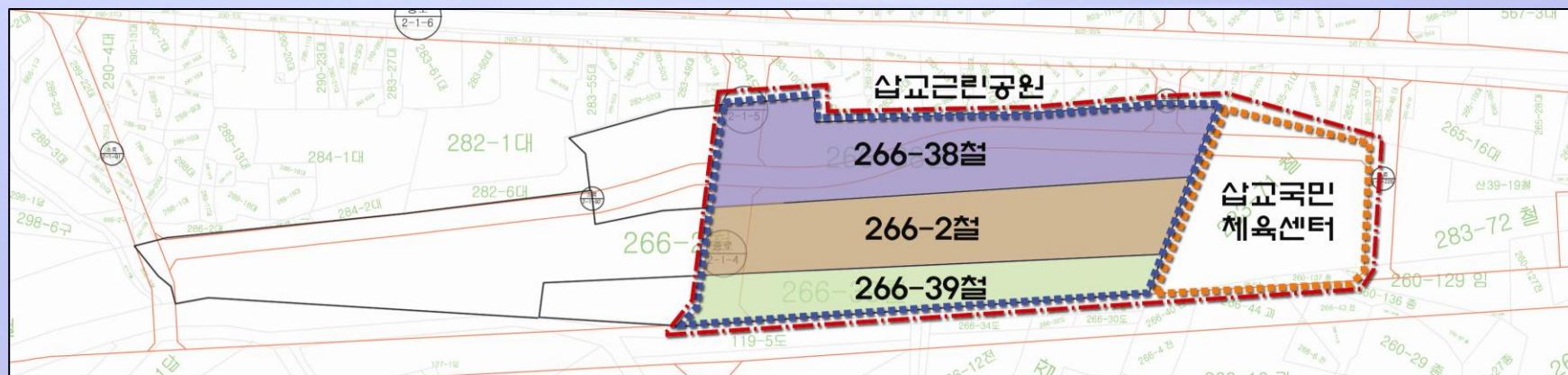
### 1) 기초생활기반확충(근린공원 조성)-예산군 사례

#### 사업개요

- 위치 : 삽교읍 신가리 266-2철 외 2필지(13,373m<sup>2</sup>)
- 사업비 : 6,880.5 백만원
- 사업기간 : 2012년~2015년(4년 간)

#### 기본방향

- 합리적 부지매입
- 중심상점가 활성화 사업과 연계 추진(주차장 등)
- 다목적 공간을 조성하여 많은 사람들의 상시활용 유도
- 삽교근린공원 계획을 수용하되, 단계적 추진





## II. 읍·면 소재지 종합정비사업 계획수립 사례



### 6. 부문별 사업계획 작성

#### 1) 기초생활기반확충(근린공원 조성)-예산군 사례

폐선부지 매입	<ul style="list-style-type: none"><li>● 종로 2-1-4호와 2-1-5호 기준</li><li>● 분할매수 방식 추진 : 13,373m<sup>2</sup></li></ul>
주차광장 조성	<ul style="list-style-type: none"><li>● 2,951m<sup>2</sup> 규모의 생태주차장</li><li>● 종로 2-1-4호 등 도시계획도로 포장</li></ul>
다목적 광장조성	<ul style="list-style-type: none"><li>● 잔디광장(6,914m<sup>2</sup>, 잔디포장 등), 레포츠광장(1,180m<sup>2</sup>, 농구장, 배드민턴장 등), 음악분수(244m<sup>2</sup>, 음악분수대) 설치</li></ul>
공원시설 물설치	<ul style="list-style-type: none"><li>● 10m 간격 가로등 51개소, 파고라, 벤치, 휴지통 등 설치</li><li>● 폭 1~1.5m 완충녹지 조성</li></ul>

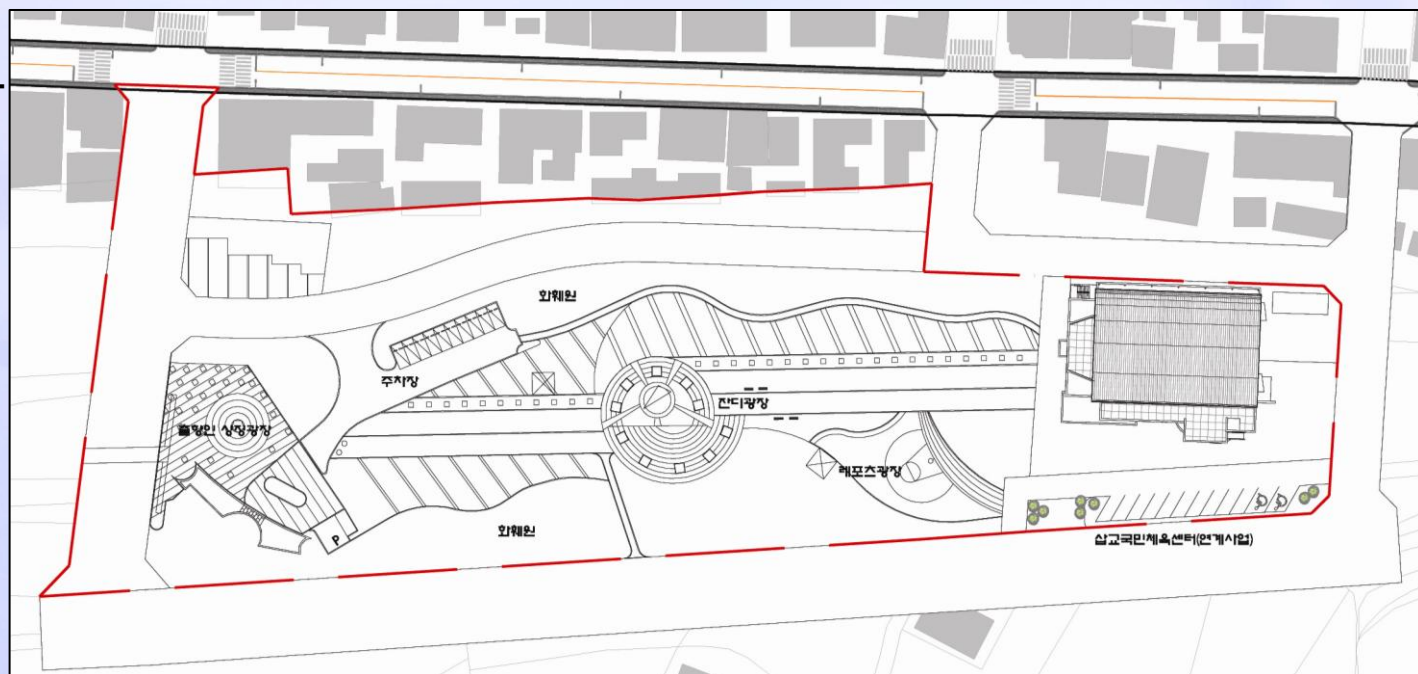


# II. 읍·면 소재지 종합정비사업 계획수립 사례

## 6. 부문별 사업계획 작성

### 1) 기초생활기반확충(근린공원 조성)-예산군 사례

#### ■ 기본계획도



#### ■ 투자계획

구분	사업비 (백만원)	년차별 사업비				자원별 사업비		
		2012	2013	2014	2015	국비	지방비	민자
삼교근린공원 조성	6,880.5	1,557.9	3,575.7	1,738.5	8.4	4,899.6	1,980.9	
1. 부지매입 및 기반시설 조성	5,262.8	1,557.9	3,151.7	553.2		3,359.9	1,902.9	
2. 주차장 조성	402.3		155.9	246.4		382.1	20.2	
3. 광장 및 분수대 조성	964.2		260.1	704.1		927.7	36.5	
4. 공원시설물 설치	251.2		8.0	234.8	8.4	229.9	21.3	



# II. 읍·면 소재지 종합정비사업 계획수립 사례



## 6. 부문별 사업계획 작성

### 1) 기초생활기반확충(근린공원 조성)-예산군 사례

구분		사업량	사업비	2012	2013	2014	2015
1. 삼교근린공원 조성			6,223,300	1,008,900	1,355,900	3,802,900	55,600
1) 부지매입 및 기반시설 조성			4,760,100	1,008,900	1,040,800	2,710,400	
	부지매입	1단계(4,910㎡×158,720+2,822㎡×158,720)+2 단계(5,641㎡×449,500)	3,102,900	1,008,900	1,040,800	1,053,200	
	기반공사(토목 등)	토공(흙깎기, 흙쌓기), 우수공(D450~1000), 오수공(D200~300), 상수공(D50~75)	1,657,200			1,657,200	
2) 주차장 조성			363,900		127,500	236,400	
	주차장 포장	775㎡(소형 10면, 장애인 2면 규모), 아스팔트 포장	81,400		50,000	31,400	
	도로포장 및 개설	중로2-1-4호(826㎡), 소로2-2-92호(1,502㎡), 중로2-1-5호(362㎡), 아스팔트 포장	282,500		77,500	205,000	
3) 다목적 광장 및 분수대 조성			872,100		187,600	650,900	33,600
	잔디광장 조성사업	8,871㎡, 잔디포장	692,500		140,000	518,900	33,600
	출향인상징광장	560㎡, 우레탄 포장	47,600		47,600		
	레포츠광장	농구장, 377㎡, 우레탄 포장	32,000			32,000	
	음악분수	100㎡	100,000			100,000	
4) 공원시설물 설치			227,200			205,200	22,000
	가로등	가로등 51개소:(180m×2+75m×2)	183,600			170,000	13,600
	공원시설물	파고라 2개소, 벤치 10개소, 휴지통 5개소	8,400				8,400
	바닥조명	바닥조명등 19개소:(40m+65m)/3.6	15,800			15,800	
	화훼 식재	비비추, 동글레, 붓꽃 등	7,000			7,000	
	수목식재	은행나무H4.0×B1.0, 9m간격:(180m×2+75m×2)/9	12,400			12,400	



## II. 읍·면 소재지 종합정비사업 계획수립 사례



### 6. 부문별 사업계획 작성

#### 1) 기초생활기반확충(국민체육센터 조성)-예산군 사례

사업개요	<ul style="list-style-type: none"><li>● 위치 : 삽교읍 신가리 283-71외 4필지(4,918m<sup>2</sup>)</li><li>● 사업비 : 900.0 백만원</li><li>● 사업기간 : 2012년</li></ul>
기본방향	<ul style="list-style-type: none"><li>● 지역사회 생활체육 및 문화활동 활성화</li><li>● 주민 여가선용의 장 제공</li><li>● 만남과 교류, 공동체 활동 활성화</li></ul>
삽교국민체육센터 건립	<ul style="list-style-type: none"><li>● 전체 면적 4,918m<sup>2</sup>, 건축면적 1,067m<sup>2</sup>, 연면적 2,088m<sup>2</sup></li><li>● 지하1층, 지상2층 규모</li><li>● 삽교국민체육센터 건립(내부마감 공사, 진입광장, 도로 및 주차장 포장, 수목식재 등)</li></ul>

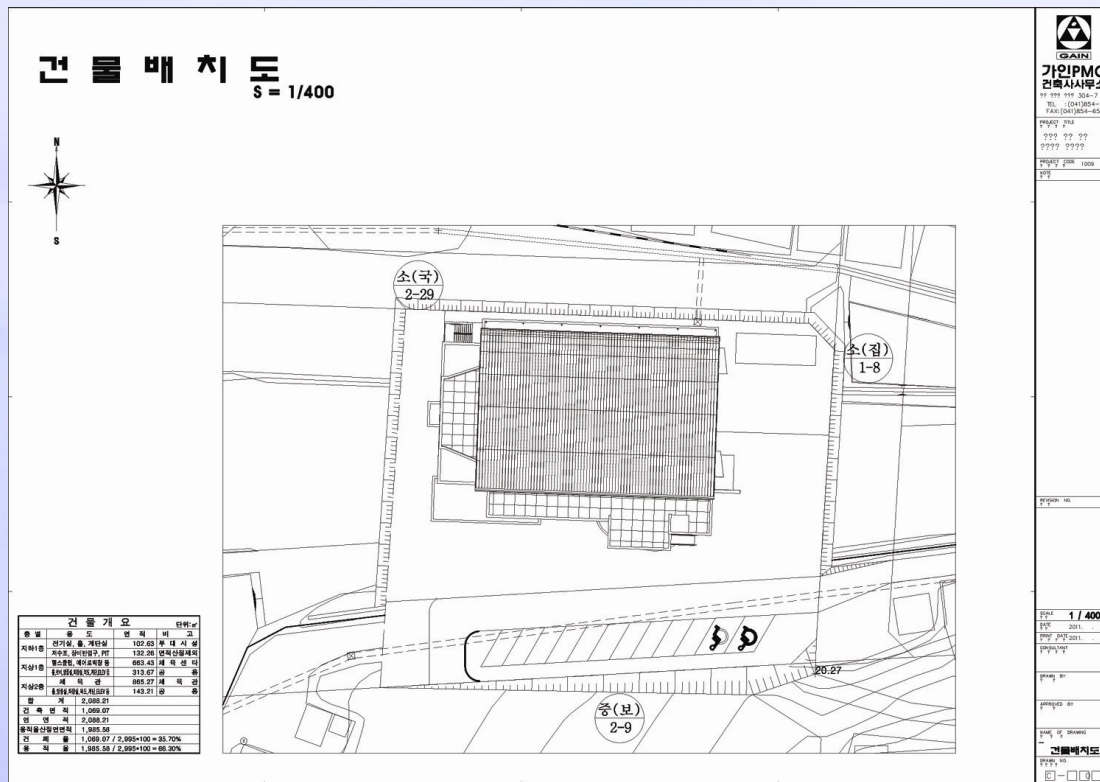


# II. 읍·면 소재지 종합정비사업 계획수립 사례

## 6. 부문별 사업계획 작성

### 1) 기초생활기반확충(국민체육센터 조성)-예산군 사례

#### ■ 기본계획도



#### ■ 투자계획

구분	사업비 (백만원)	년차별 사업비				자원별 사업비		
		2012	2013	2014	2015	국비	지방비	민자
삼교국민체육센터 건립	900.0	900.0					900.0	
1. 삼교국민체육센터 건립	900.0	900.0					900.0	





### 6. 부문별 사업계획 작성

#### 2) 지역경관개선(전통시장 환경개선)-예산군 사례

사업개요	<ul style="list-style-type: none"><li>● 위치 : 삽교전통시장 일원</li><li>● 사업비 : 979.8 백만원</li><li>● 사업기간 : 2014년~2015년(2년 간)</li></ul>
기본방향	<ul style="list-style-type: none"><li>● 친환경 지역식품(Local Food) 유통거점 지향</li><li>● 이해관계자 합의에 의한 합리적 개발방향 설정</li><li>● 삽교전통시장 재생을 위한 선도사업 발굴·추진</li><li>● 실현가능한 계획수립, 기반시설 중심의 상업공간 정비</li></ul>
삽다리 장터 및 주차장	<ul style="list-style-type: none"><li>● 주차장 조성 : 주거 6동 철거(650m<sup>2</sup>) 후 생태주차장(19면) 조성</li><li>● 삽다리 장터 조성 : 5일장 부지(740m<sup>2</sup>) 포장, 시설물(휴지통) 설치</li></ul>
다목적 광장조성	<ul style="list-style-type: none"><li>● 기존 장옥시설(2개동, 600m<sup>2</sup>) 철거 후 다목적 광장 조성</li><li>● 상업활동 및 주차시설 용지로 활용</li></ul>



# II. 읍·면 소재지 종합정비사업 계획수립 사례

## 6. 부문별 사업계획 작성

### 2) 지역경관개선(전통시장 환경개선)-예산군 사례

#### ■ 기본계획도 및 조감도







## 6. 부문별 사업계획 작성

### 2) 지역경관개선(전통시장 환경개선)-예산군 사례

#### ■ 투자계획

구분	사업비 (백만원)	년차별 사업비				자원별 사업비		
		2012	2013	2014	2015	국비	지방비	민자
삼교전통시장 환경개선사업	979.8			503.1	476.7	845.8	134.0	
기본계획 및 설계	49.3			49.3		40.0	9.3	
장옥 및 건물철거비	40.0			20.0	20.0	30.0	10.0	
주차장 포장	13.8			13.8		8.0	5.8	
삼다리 장터 조성	88.2			25.0	63.2	75.0	13.2	
다목적 광장 조성	80.3			25.0	55.3	65.0	15.3	
가로시설물 설치	0.3				0.3	0.3		
가로등 설치	28.8			20.0	8.8	5.4	23.4	
입간판 설치	20.0			20.0		13.0	7.0	
기반공사(토목 등)	614.8			300.0	314.8	564.8	50.0	
부대비용	44.3			30.0	14.3	44.3		





## 6. 부문별 사업계획 작성

### 2) 지역경관개선(중심상권 활성화)-금산군 사례

#### 필요성

지역경제활성화 및 상업·서비스기능 강화, 이미지 개선 필요  
- 주민 및 추진위원회의 사업추진 요구가 높은 사업

#### 개요

- 위치 및 면적 : 금산 추부면 마전리 417-4일원
- 사업비 : 2,485.7백만원(마전권역 1,734.5백만원)
- 주요사업 : 재래시장 야외공연장 및 휴게시설  
+ 상업가로 정비(현)재래시장 연계, 교통정온화, 상점가 가로 정비 등)

#### 주요 협의 내용

- 중소기업청 지원사업 검토(대안마련, 장단점 비교)-제8차 추진위 협의
- 마전시장 도입 기능 및 시설-제8,9,10차 추진위 협의
- 마전시장 개발 범위 협의(토지매입 여부 등)-제10,11,12차 추진위 협의
- 마전시장 시설 조성 형태(독립,수직확장,수평확장)-제10,11,12차 추진위 협의
- 장옥설치사업 협의- 지역경제과 협의
- 관리·운영주체-제9,10,12차 추진위 협의, 관리운영워크숍



# II. 읍·면 소재지 종합정비사업 계획수립 사례

## 6. 부문별 사업계획 작성

### 2) 지역경관개선(중심상권 활성화)-금산군 사례

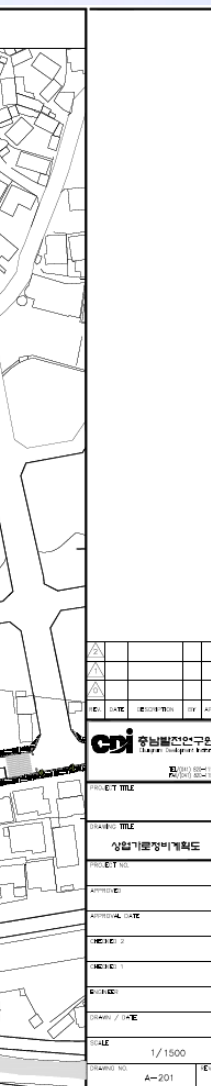


구분	사업비(백만원)	세부내역
중심상권 활성화	2,485.7	
재래시장정비사업 (야외공연장, 가로시설물+비가림시설)	766.6	<ul style="list-style-type: none"> <li>• 재래시장 야외공연장 및 가로시설물 설치</li> <li>• 교통정온화(과속방지턱, 안전시설물)</li> <li>• 보행로 정비(중심상점가, 추부초중교 소로, 가로수 및 화단 식재, 가로등 설치 등)</li> <li>• 지중화 사업</li> </ul>
상업가로정비	1,719.1	
추어탕 특화거리 지정 및 운영지원	15.5	



## 6. 부문별 사업계획 작성

## 2) 지역경관개선(중심상권 활성화)-금산군 사례







## 6. 부문별 사업계획 작성

### 2) 지역경관개선(추풍천 공원화)-금산군 사례

#### 필요성

주민의 여가·휴식·체육공간 부족을 해소

#### 개요

- 위치 : 금산 추부면 마전리 추풍천변 일원
- 사업규모 : L : 1.6km(전체 2.0km)
- 사업비 : 441.2백만원
- 주요사업 : 걷고싶은 추풍천(보행로, 산책로, 보행전용 목교, 안전시설)  
+ 이야기 나누는 추풍천(쌈지공원, 운동기구, 생태체험학습장)

#### 주요 협의 내용

- 자전거도로 타당성(보행,자동차,자전거 구간별 장단점 검토)-제6차 추진위 협의
- 사업조성 구간 설정 (전체 → 일부 구간)-제8차 추진위 협의
- 주요 이용계층 및 규모 설정-제10차 추진위 협의
- 마전권역 및 추부면의 대표 식재 선정 -제10차 추진위 협의
- 시설물 위치 및 규모 -제10차 추진위 협의



# II. 읍·면 소재지 종합정비사업 계획수립 사례

## 6. 부문별 사업계획 작성

### 2) 지역경관개선(추풍천 공원화)-금산군 사례



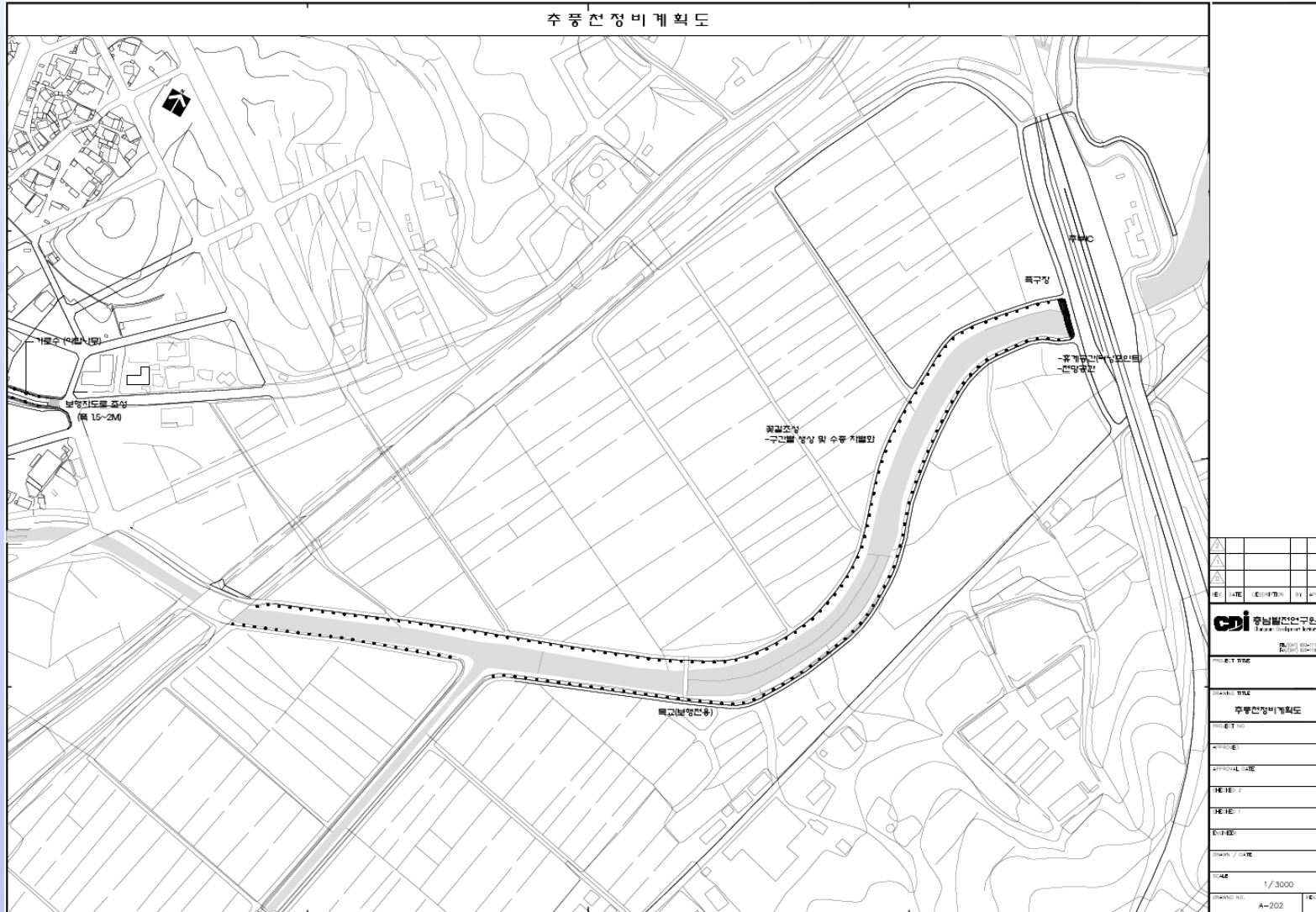
구분	사업비(백만원)	세부내역
추풍천 공원화 사업 (기반조성, 경관조성, 문화 체육시설 설치)	441.2	<ul style="list-style-type: none"> <li>보행자로, 목교, 전망데크</li> <li>가로수 및 야생화 식재, 야간조명, 상징조형물</li> <li>안전시설, 음향시설, 휴게시설 등</li> </ul>



# II. 읍·면 소재지 종합정비사업 계획수립 사례

## 6. 부문별 사업계획 작성

### 2) 지역경관개선(추풍천 공원화)-금산군 사례







## 6. 부문별 사업계획 작성

### 3) 지역역량강화-예산군 사례

#### 사업개요

- 위치 : 삽교읍 도시지역 내 일원
- 사업비 : 302.8 백만원
- 세부내역 : 교육, 홍보·마케팅, 활성화 프로그램, 마을경영지원

#### 사업개요

구분	중점	세부
교육부분	리더교육	1단계, 2단계 리더교육
	주민교육	공동체 회복 및 문화복지 프로그램
	선진지견학	삽교읍소재지 특화교육
		국내, 국외
홍보·마케팅	디자인(브랜드) 개발	디자인(브랜드) 개발
		패키지 제작 시범지원
	브로슈어 및 포장재 개발	브로슈어(리플릿) 제작
		포장재 개발 및 제작
	인터넷 언론광고	마케팅 전략 수립
		인터넷 신문 광고
		인터넷 검색 키워드 광고
	홈페이지 및 정보화기기 구축	홈페이지 개발
		홈페이지 업데이트, 보완
		홈페이지 운영관리
삽교읍소재지 활성화 프로그램	축제 프로그램 기획 및 지원	정보화기기 구축
		축제 및 행사프로그램 개발
삽교읍소재지 개발경영지원	마을경영지원	축제 운영 지원
		추진위원회
		주민주도형 마을만들기 학습 및 실천활동 지원
		삽교읍소재지 사무장 지원





## 6. 부문별 사업계획 작성

### 3) 지역역량강화-예산군 사례

#### ■ 투자계획

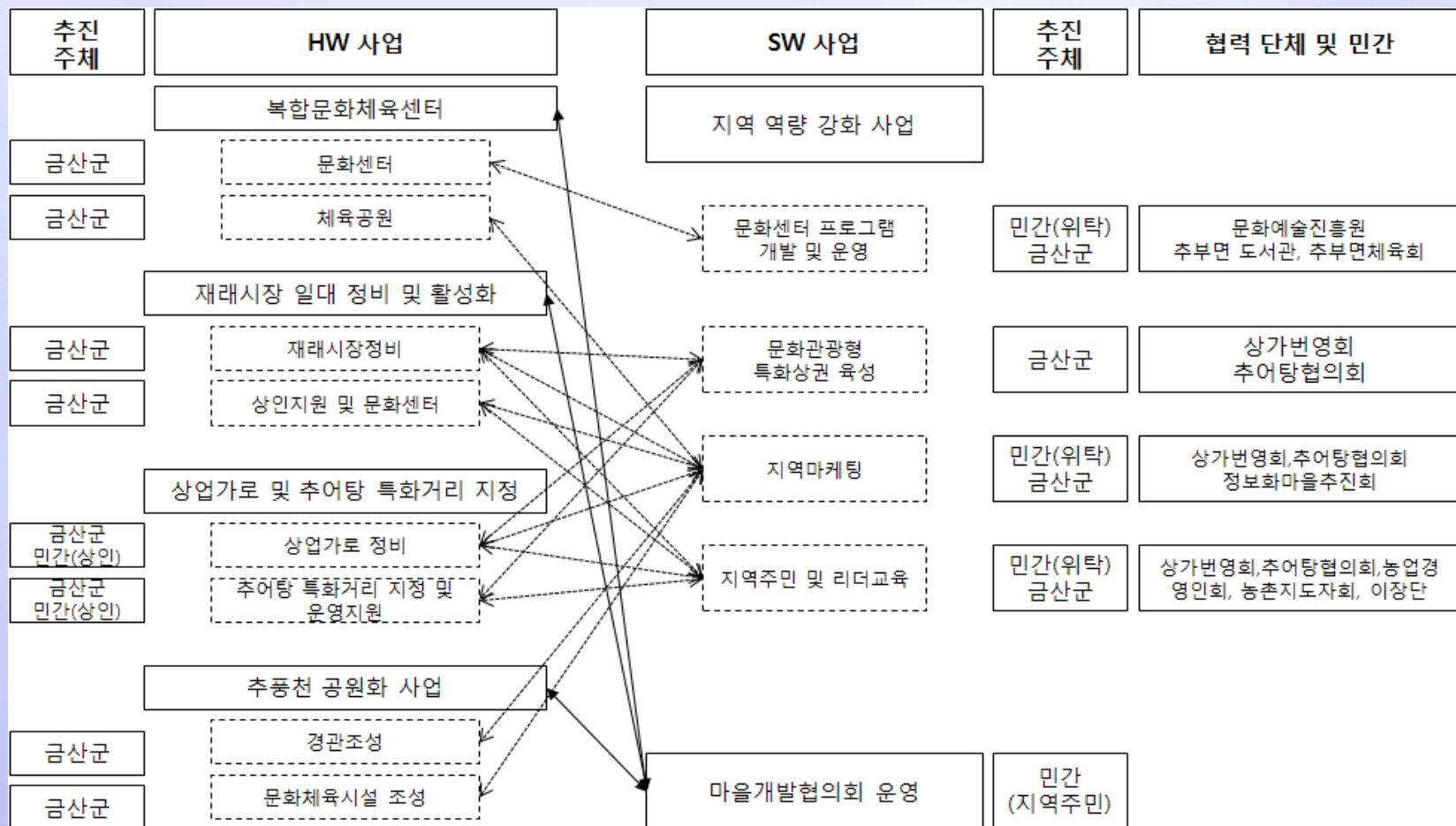
구분		사업비 (백만원)	년차별 사업비				자원별 사업비		
			2012	2013	2014	2015	국비	지방비	민자
지역역량강화사업		302.8	42.1	148.5	57.2	55.0	302.8		
	1. 교육	107.3	13.1	42.5	25.7	26.0	107.3		
	2. 홍보마케팅	79.5		77.0	2.5		79.5		
	3. 삼교읍소재지 활성화 프로그램	44.0	11.0	11.0	11.0	11.0	44.0		
	4. 삼교읍소재지 개발경영지원	72.0	18.0	18.0	18.0	18.0	72.0		



# II. 읍·면 소재지 종합정비사업 계획수립 사례

## 7. 관리 및 운영체계 작성-금산군 사례

- 향후 실제 운영가능한 조직 구성 필요(**대부분 행정주도로 이루어짐**)
- 번영회, 청년회 등 기존 조직을 활용한 운영방안 모색이 필요함
- 이는 운영비, 인건비, 주민반발 등으로 **신규조직 운영**이 어렵기 때문







## III. 검토사업(안)

---



### Ⅲ. 검토사업(안)







# 감사합니다