

## I. 주제발표(2주제)

# 전라북도 중추도시생활권 구성 및 육성 전략(안)

장성화 박사 (전북발전연구원)

## 목 차

1. 전북을 둘러싼 여건의 변화 .....	37
2. 전라북도 지역생활권 구성(안) .....	42
3. 전주 중추도시생활권 여건 분석 .....	45
4. 전주 중추도시생활권 발전 전략(안) .....	48

# 전라북도 중추도시생활권 구성 및 육성 전략(안)

2014. 1

전북발전연구원 장 성 화



## 목 차

- I. 전북을 둘러싼 여건의 변화
- II. 전라북도 지역생활권 구성(안)
- III. 전주 중추도시생활권 여건 분석
- IV. 전주 중추도시생활권 발전 전략(안)

# I. 전북을 둘러싼 여건의 변화

## I. 전북을 둘러싼 여건의 변화

### 1. 지역생활권 정책 도입의 의미

#### 지역균형발전은 시대적 흐름

- MB정부의 광역경제권 정책은 지역발전에 있어 효율성 위주의 경쟁력 관점에서만 접근해  
지역간 격차 심화, 도시 중심성 약화, 주민생활과의 괴리 등의 지역문제 대두  
- 규제완화 정책(국토이용규제 완화, 수도권 규제완화 등)으로 지역불균형은 심화
- 새롭게 출범한 박근혜정부의 지역균형발전 정책에 대한 국민적 기대 상승  
- 지난 대선 과정의 주요 화두는 경제민주화, 보편적 복지, 지역균형발전

2010~2013 사업제 경쟁률 상위 100곳 발표도

#### 주민체감을 위한 새로운 공간정책 요구

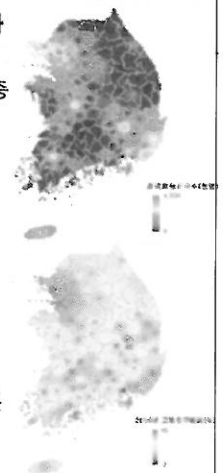
- 지역 경쟁력이 국가 경쟁력을 좌우하는 시대에 지역발전의 중요성 증대  
- 지역 경쟁력은 지역경제 여건과 더불어 주민들의 삶의 질 및 행복수준에 좌우
- 지역발전 차원에서 주민생활과 밀접한 기초생활 인프라 확충 및  
교육·복지·문화 등 정주생활여건 개선 요구 확대  
- 지역주도의 상향식(bottom-up) 지역정책과 복합형 지역발전정책 추진 필요성 증대



## 2. 전라북도의 상대적 낙후

### 수도권 집중과 경부축 중심 개발로 지역불균형

- 우리나라는 과거 수도권과 경부축 중심의 성장거점 발전전략으로 빠른 경제성장과 함께 발전역량의 편중에 따른 지역간 불균형 발전 야기
  - 수도권과 경부축에 전국인구의 76.8% 거주, 특히 수도권에 전국 제조업 및 서비스업의 47% 집중
- 자본주의와 수요-공급 논리에 따른 지역격차 심화



### 지난 50년, 전라북도는 상대적으로 낙후

- 지역불균형 발전과 수요-공급 논리로 전라북도는 인구감소 및 지역경쟁력 저하
  - '60년부터 '10년 우리나라 인구는 약 두 배 증가, 같은 시기 전북 인구는 26% 감소
- 특히, 인구감소로 인해 전북은 생산활동 위축과 사회 및 생활기반시설 부족 심화
  - 전북은 도로(도로포장율 72.7%로 전국 하위권), 항만, 공항 등 사회기반시설 전분야에 걸쳐 낙후

## 3. 지역발전의 필수 과제, '연계와 협력'

### 독자적인 경제권 구축을 통한 지역경쟁력 확보

- 지역균형발전을 위한 시대적 흐름과 요구 속에서 과거 성장거점 지역발전 정책으로부터 소외 받아온 전라북도가 독자적인 발전을 도모할 수 있는 기회 도래
  - 전북의 인적·물적 교류는 광주·전남보다는 오히려 수도권과 더 밀접 (전국시도연구협의회, 2012)
- 호남권의 틀을 벗어나 대도시 규모의 중추도시권을 중심으로 독자적인 경제권역을 형성함으로써 지역경쟁력 확보와 함께 창조적인 지역발전 추진 가능

### 지역발전과 삶의 질 향상을 위한 권역별 발전전략 추진

- 중추도시권과 더불어 전북의 다른 지역(동북권, 동남권, 서남권 등)도 지역발전 기반 마련과 지역간 연계 강화를 위해서는 인접 지자체들과의 연계가 필수 과제
  - 지금까지 전북은 상대적으로 부족한 수요와 낮은 지역경쟁력으로 기반시설 조성 등 지역사업 추진에 제약
- 인접한 시군들이 공동으로 권역을 형성하고, 지자체간의 연계·협력을 통한 지역 상생발전을 도모하기 위해서는 '권역별 특화발전 전략' 마련 필요

## 4. 서해안시대의 중심으로 도약하는 전북

### 환황해경제권의 부상과 서해안시대의 도래

- 최근 중국은 미국과 함께 글로벌 경제체제에서 G2로 성장하였으며, 서해를 둘러싼 환황해경제권은 세계경제의 핵심으로 부상
  - 환황해경제권의 배후시장은 세계인구의 6.3%, 경제규모는 세계 GDP의 4%
- 중국은 2004년 이후 미국과 일본을 제치고 우리나라 최대 교역 파트너
  - 한·중 교역액은 '92년 한·중 수교 이후 '11년까지 연평균 20.5%의 성장



### 새만금개발 본격화

- 동북아 경제중심지가 될 새만금은 우리나라 미래 전략산업의 생산과 유통 중심지이자 환황해권 교역의 교두보로서 국가 성장동력의 핵심거점
- 새만금은 내부개발과 함께 주변지역과의 연계발전을 이끌어냄으로써 전라북도 발전을 견인할 것으로 기대



## 5. 고속철도의 개통과 세종시·혁신도시 시대 개막

### 호남고속철도 개통-전라북도 광역접근성 향상

- 호남고속철도 개통시 전북-서울간 소요시간은 1시간 정도로 단축
  - 현재 전라북도 구간을 포함한 호남고속철도(KTX)는 2014년 완공을 목표로 공사 진행 중
- KTX 정차역을 중심으로 광역접근성이 향상되면서 정치도시와 주변지역의 기능적 연계 활성화 가능
  - 전북은 관광산업과 컨벤션, 호텔, 금융 등 MICE산업 중심으로 서비스업 활성화 기대



### 세종시와 혁신도시 시대 개막

- 세종시는 중부지역 발전의 새로운 거점이자, 수도권·비수도권간 격차 해소를 위한 지역균형발전의 상징적 출발점
  - 전북과 세종시와 거리는 1시간 정도(차량)로 중앙부처와의 소통과 정책흐름에 효과적 대응 가능
- 전북혁신도시는 농진청, 국민연금공단(기금운용본부 포함) 등 12개 공공기관 이전으로 전북에 새로운 발전의 계기를 제공해 줄 것으로 기대
  - 전북이 농생명 및 식품분야의 메카 그리고 제3의 금융허브로 도약하기 위한 여건 조성



## 6. 국민행복과 문화융성 시대에 앞서 가는 전라북도

### 문화융성 시대에 부합되는 전라북도

- 문화적 다양성을 강조하는 세계적인 흐름과 문화적 전통성에 대한 관심 증대 등 트렌드 변화와 맞물려 한(韓)문화(K-Culture)에 대한 수요 증가
  - 정부의 국정과제로 '문화융성과 문화가 있는 삶' 제시
- 전라북도가 보유한 전통문화 자원을 적극 활용한다면 문화기반의 산업간 융복합화와 함께 전라북도 문화산업의 글로벌 경쟁력 확보 가능

### 삶의 질과 사회적 경제, 전라북도가 선도

- 전라북도는 2000년대 후반부터 도민 행복지수를 높이기 위해 핵심 도정방향에 「삶의 질 향상」(문화·체육복지 등)을 포함시켜 지속적으로 추진
  - 대표적으로 '작은 공간 시리즈' (작은 영화관, 작은 박물관 등)와 같은 생활밀착형 공간 조성 추진
- 사회적 경제를 기반으로 지역 공동체가 주체가 되어 지역에서 생산된 부가가치가 지역에 환원되고 재투자되는 선순환 구조의 창조 생태계 구축 토대 마련
  - 현재 전북은 협동조합, 사회적 기업, 마을기업 육성 및 지원을 통해 사회적 경제 활성화 선도



9

전북협동조합연구원

## 7. 전주 중추도시권의 육성 필요성

### 전주 중심의 독자적 경제권 형성의 필요성

- 전라북도는 인접한 광주·대전보다 오히려 수도권과 연계
- 전라북도 권역에서는 전주를 중심으로 하는 강력한 연계체계 형성
  - 통근·통학, 생활 서비스는 전주를 중심으로 이루어지고, 대학진학·취업은 수도권과 직접연결
- 따라서, 전북은 광주·대전의 영향권에 포함되지 않는 전주 중심의 독자적 경제권 형성이 타당

### 전주 중추도시권 육성 필요

- 전북이 인근 광역시와 경쟁하기 위해서는 대도시 규모의 발전 거점 확보가 필요
- 전주시 단독으로는 대도시로 한계가 있지만 익산, 군산, 김제, 완주를 연계한 중추도시권을 형성하면 140만명의 인구를 확보한 대도시 규모의 거점 역할 가능
- 중추도시권 육성은 권역을 단위로 하는 대규모 수요창출로 대형 지역발전사업 추진 가능성 제고
  - 그동안 수요 부족으로 어려움을 겪었던 공항, 항만, 컨벤션센터 등 광역권 단위의 국책사업 유치 가능성 제고

10

전북협동조합연구원

## Ⅱ. 전라북도 지역생활권 구성(안)

### Ⅱ. 전라북도 지역생활권 구성(안)

#### 1. 지역생활권 공간범위 설정 방안 마련

##### 관련 지표의 종합 검토

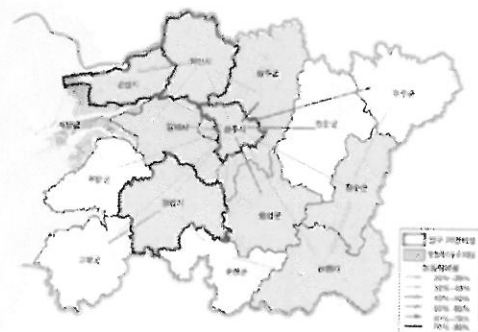
- 생활권 권역 설정의 초안 마련을 위해 도내 각 도시간 통근·통학, 통행량, 영향력 지수 등을 분석
- 영향력 지수 및 인구 규모 등을 고려하여 중심도시 선정
- 시·군간 연계성 검토 : 통근·통학 이동률(20% 이상)

##### 영향력 지수 및 인구

분류	시·군
인구 20만 이상	전주, 익산, 군산, 정읍
영향력지수 0.5 이상	전주, 익산, 군산, 김제, 완주, 정읍, 임실, 장수, 남원

##### 통근통학

행정구별	이동률 20% 이상 지역	행정구별	이동률 20% 이상 지역
전주시	군주군	진안군	전주시
군산시	전주시, 익산시	무주군	전주시, 장수군
익산시	전주시, 군산시, 완주군	장수군	전주시, 정읍시
정읍시	전주시, 고창군	임실군	전주시
남원시	전주시, 무주군	순창군	전주시, 정읍시, 남원시
김제시	전주시, 익산시	고창군	전주시, 정읍시
완주군	전주시	부안군	전주시





## II. 전라북도 지역생활권 구성(안)

### 전라북도 지역행복 생활권 공간범위 설정(안)

- 상위계획 및 연구 : 국토부(국토연), 지역발전위원회, 전라북도 등의 관련자료 검토
- 자발적인 연계협력 구성 사례, 지역주민의 정서 등을 종합적으로 검토
  - 정읍시, 고창군, 부안군 : 3개 시군간 인사교류, 서남권 통합관광권역 구성
  - 무주군, 진안군, 장수군 : 무주·진안·장수 상생발전협의회 구성, 무진장축협 운영



13

Jeollabuk-do Regional Development Research Institute

## II. 전라북도 지역생활권 구성(안)

### 2. 권역 설정에 대한 지자체 합의 형성

- (대안 마련) 「도시권 설정 및 발전전략 연구」 과제 수행(전북발전연구원) : '13. 1 ~ 8월
- (토론회 개최) '전북발전 여건에 부응한 권역별 특화발전전략' 발표 : '13. 7월
- (의견수렴회의) 전북연에서 제시한 4대권역(안)에 대한 시·군 의견 수렴
  - 시·군 기획실장 회의('13. 8월), 시·군 기획담당 회의('13. 9월), 부단체장 토론회('13. 11)
- (가이드라인 설명) 설명회, 워크숍, 토론회 등을 통해 가이드라인 설명
  - 지역생활권 가이드라인 의견 수렴을 위한 순회 설명회 (지역위, '13.10)
  - 지역생활권 시·도 담당공무원 워크숍(가이드라인 확정) (지역위, '13.11)
  - 시·군 부단체장 가이드라인 설명 및 의견 수렴 회의 (전북도, '13.11)
  - 시·군 지역생활권 담당공무원 워크숍 (전북도, '13.11)
  - 중추도시권 가이드라인 설명회 (국토부, '13.11),
- (권역 확정 및 TF 구성) 도·생활권·개별 지자체에 각각 생활권 TF 구성 : '13. 12

**전북은 정부 정책에 부응하여 가장 선도적으로 지역생활권 정책 추진**

시·군 합의를 통해 전국에서 가장 먼저 생활권 설정을 완료하고 도·시군·권역 단위의 지역생활권 추진 체계를 구축하여 연계사업 발굴과 권역별 특화발전방안 마련 중

14

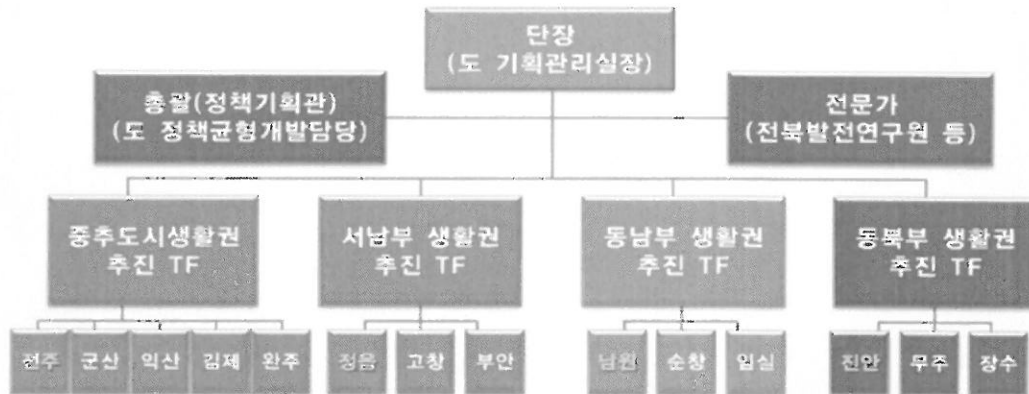
Jeollabuk-do Regional Development Research Institute



## II. 전라북도 지역생활권 구성(안)

### 3단계의 지역생활권 TF 구성

- 전라북도 총괄 TF : 도 기획관리실장(단장), 정책기획관(총괄), 시·군 기획관리실장, 전문가
- 생활권역별 TF : 시·군 생활권 총괄 부서장(간사 지자체 선정), 참여부서, 전문가
- 시·군 생활권 추진 TF : 시·군 부단체장(단장) 및 기획실장(총괄), 참여부서, 전문가



전라북도 총괄 TF 구성 체계도

15

전라북도 정책기획관

## II. 전라북도 지역생활권 구성(안)

### 전라북도 행복생활권 구성(안)



16

전라북도 정책기획관

## Ⅲ. 전주 중추도시생활권 여건 분석

### Ⅲ. 전주 중추도시생활권 여건 분석

#### 1. 공간범위

- 전주 중추도시권은 전주시, 익산시, 군산시, 김제시, 완주군의 5개 시·군으로 구성
- 5개 시군이 30분 이내의 거리에 인접하여 있으며, 전북의 인구, 산업 및 주요 거점 기능 밀집



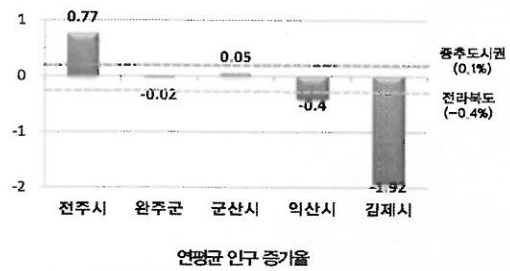
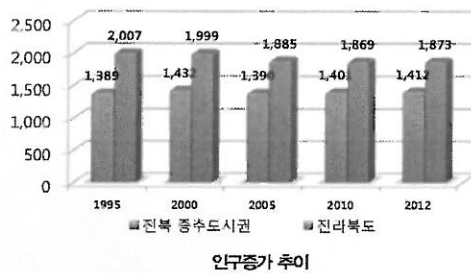
### III. 전주 중추도시생활권의 여건 분석

## 2. 인구 현황

• 전주 중추도시권의 인구는 2012년 현재 1,412,154명으로 전라북도 총 인구의 75.4%를 차지

행정구역	1995년	2000년	2005년	2010년	2012년	구성비(%) (2012년)	연평균증가율 (05~12)
전주시	569,804	620,521	621,749	641,525	648,963	34.6	0.77
완주군	86,461	84,009	83,651	85,119	86,164	4.6	-0.02
군산시	275,819	277,491	263,120	272,601	278,341	14.9	0.05
익산시	328,152	334,324	318,506	307,289	306,469	16.4	-0.40
김제시	128,415	115,865	102,720	94,346	92,317	4.9	-1.92
전주 중추도시권	1,388,651	1,432,210	1,389,746	1,400,980	1,412,154	75.4	0.10
전라북도	2,006,602	1,999,255	1,885,335	1,866,963	1,873,341	100.0	-0.40

자료: 전북통계연보(2012)



19

전북연구원

### III. 전주 중추도시생활권의 여건 분석

## 3. 지역경제

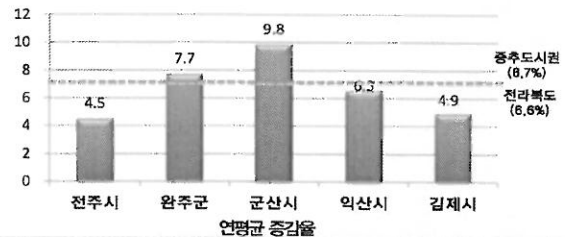
### 1) GRDP(지역총생산량)

• 2010년 전주 중추도시권의 GRDP는 25,699억원으로 전라북도 전체 지역생산량의 72.9%를 차지

단위: 백만원

행정구역	2005년	2006년	2007년	2008년	2009년	2010년	연평균 증가율(%)
전주시	6,580,921	6,937,710	7,394,691	7,499,423	7,699,609	8,189,314	4.5
완주군	2,143,834	2,245,890	2,672,379	2,270,834	2,740,681	3,100,399	7.6
군산시	4,623,213	4,766,698	5,374,978	6,236,618	6,508,638	7,383,205	9.8
익산시	3,994,274	4,188,596	4,458,074	4,591,228	4,834,159	5,482,668	6.5
김제시	1,430,632	1,497,387	1,593,483	1,609,161	1,714,653	1,814,413	4.9
전주 중추도시권	18,772,874	19,630,281	21,493,605	22,207,262	23,497,740	25,969,999	6.7
전라북도	25,221,161	26,488,000	28,586,477	29,471,304	31,854,976	34,643,065	6.6

자료: 전북통계연보(2012)



20

전북연구원

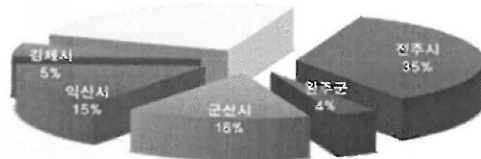
### 3. 지역경제

#### 2) 사업체 및 종사자수

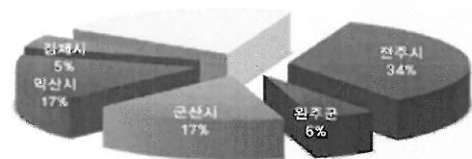
- 전주 중추도시권 사업체수는 96,364명으로 전라북도 전체의 74.9%를 차지하며, 사업체 종사자수는 455,301명으로 전라북도의 78.4%를 차지

행정구역	사업체 (개)	사업체 구성비(%)	종사자수 (명)	종사자수 구성비(%)	종사자/사업체	인구 천명당 사업체수(개)	인구 천명당 종사자수(명)
전주시	44,883	34.9	197,871	34.1	4.41	69.5	205.0
완주군	4,765	3.7	33,082	5.7	6.94	56.3	383.9
군산시	20,250	16.7	98,137	16.9	4.85	73.5	352.6
익산시	20,147	15.6	98,304	16.9	4.88	65.0	320.8
김제시	6,319	4.9	27,907	4.8	4.42	67.9	302.3
전주 중추도시권	96,364	74.9	455,301	78.4	4.72	68.4	322.4
전라북도	128,740	100.0	581,101	100.0	4.51	68.7	310.2

자료: 전북통계연보(2012)



사업체수 구성비(전북대비)



종사자수 구성비(전북대비)

21

Jthink 전북발전연구원

### 3. 지역경제

#### 3) 산업단지 현황

- 전주 중추도시권의 산업단지는 20개소, 면적은 114,152천㎡으로 전라북도 산업단지 면적의 96.3%

행정구역	국가		일반		도시첨단		국가산업단지		일반산업단지		도시첨단산업단지	
	개소	면적	개소	면적	개소	면적	단지명	지정면적	단지명	지정면적	단지명	지정면적
전주시	-	-	5	3,025	1	110			전주시자원순환특화	80	전주도시첨단	110
									전주제1	1,683		
									전주제2	687		
									전주친환경첨단복합	291		
									전주신환경	284		
군산시	2	65,417	2	24,341	-	-	군산	13,702	군산	5,641		
							군산2	51,715	새만금	18,700		
김제시	-	-	2	3,248	-	-	익산국가산업단지 국가신용물류센터	1,336 2,323	김제순동	262		
									김제지평선	2,986		
익산시	2	3,659	2	6,104	-	-			익산	2,795		
									익산제2	3,309		
완주군	-	-	4	8,248	-	-			익산종합의료과학	501		
									완주	3,359		
									완주테크노밸리	1,314		
									전주과학	3,074		
전북 중추도시권	4	69,076	15	44,966	1	110						
전라북도	4	69,076	21	49,292	1	110						

자료: 한국산업단지공단, 전국산업단지현황통계(2013년분기)

22

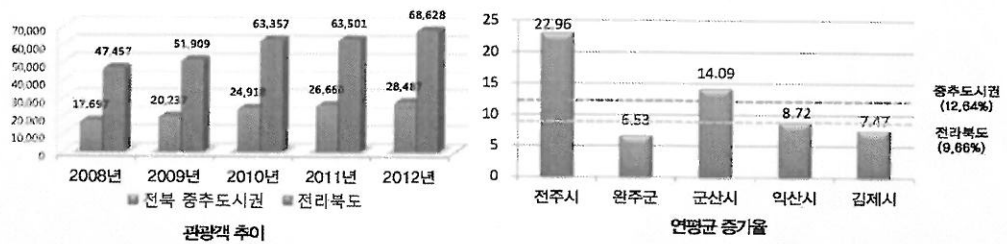
Jthink 전북발전연구원

## 4. 관광객 현황

- 2012년 기준 전주 중추도시권 관광객은 28,487천명으로 전라북도 관광객의 41.5%를 차지

행정구역	2008년	2009년	2010년	2011년	2012년	연평균증가율 (08~12)
전주시	3,119	4,818	5,330	6,186	7,130	22.96
완주군	3,469	3,537	3,895	4,557	4,468	6.53
군산시	5,314	5,303	9,516	9,179	9,002	14.09
익산시	2,484	3,144	2,899	3,081	3,470	8.72
김제시	3,311	3,435	3,279	3,657	4,417	7.47
전주 중추도시권	17,697	20,237	24,919	26,600	28,487	12.64
전라북도	47,457	51,909	63,357	63,501	68,628	9.66

자료 : 문화체육관광부, 관광진흥개발 보고통계, 2011



## IV. 전주 중추도시생활권 발전 전략(안)

## 1. 육성 목표 및 특화발전 방향

### 도시간 네트워크로 광역시 규모의 환황해권 경제거점 육성

- 전북의 중추관리기능을 담당하는 광역 거점으로 위상 강화
- 지역특화산업 육성 및 산업간의 융·복합을 통한 특화발전
- 농생명산업 연구개발 및 첨단부품·소재산업 거점으로 육성
- 시·군의 관광자원과 전통문화를 연계하여 한문화수도 육성
- 국제교역·물류 거점으로 글로벌화의 전진기지 역할 담당
- 중추도시권내 광역 도시교통체계 및 기반시설 구축

## 1. 육성 목표 및 특화발전 방향

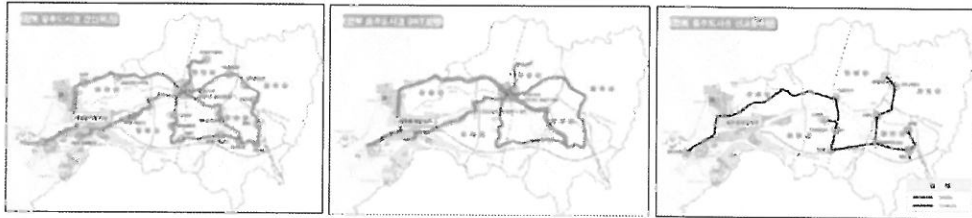




## 2. 전주 중추도시 육성을 위한 추진 과제

### ➤ 연계 교통체계 확충 : 익산KTX역 중심의 방사형 교통체계 구축

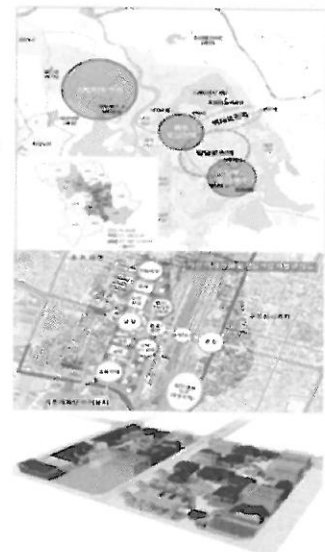
- 익산KTX역 중심의 방사형 대중교통체계 구축(3단계 사업으로 추진)
  - (1단계) 광역버스 활성화 : 익산KTX 정류장을 간선버스 환승터미널로 활용
  - (2단계) 광역 BRT : 전주, 익산, 군산 간선버스의 정시성 확보, 3개시 ITS센터 연계운영
  - (3단계) 신교통수단과 연계한 철도망 구축 : 전주~완주~김제~익산~군산(새만금) 연계



- 생활권 내부 및 생활권간 연계 교통망 확충
  - 호남고속도로(삼례~김제) 확장, 전주~김제(지방도716)확충, 익산~금마(지방도720) 등

### ➤ 특화된 도시재생사업 추진 : 문화적 도시재생

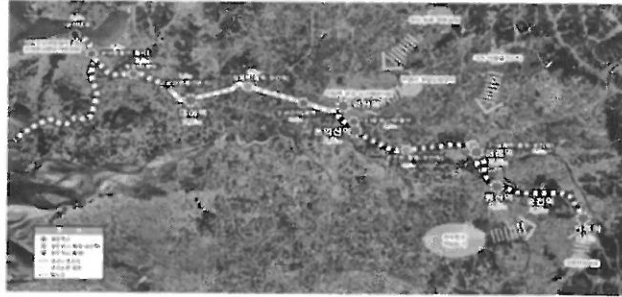
- 전주·익산·군산 구도심부의 근대 역사·문화자원을 활용한 도시재생
  - 전주시(한옥마을, 전라감영), 익산(익산역 부근), 군산(내항) 등 각 도시별로 특색있는 역사·문화자원과 도시경관 보유
- (전주시) 남부도심권역 재생사업(한옥마을-남부시장-전라감영-전주객사)
  - 전라감영 및 전주부성 복원, K-Food 콤플렉스 조성, 문화예술의 거리 조성, 약전거리 경관조성, 전통시장 활성화, 전주천 한옥마을구간 경관 정비
- (익산시) 익산역 주변 근대역사문화자원 활용 원도심 재생사업
  - 근대문화 특화거리 조성, 문화예술의 거리 조성, 여성친화도시 조성
- (군산시) 내항 일대 구도심 근대역사경관 조성사업
  - 근대문화유산 예술창작벨트 조성, 근대 역사경관 정비, 문화예술의 거리 조성



#### IV. 전주 중추도시생활권 발전 전략(안)

##### ➤ 특화된 도시재생사업 추진 : 재생·연계를 통한 창조지역 육성

- K-Food 클러스터 조성 : 한식(K-Food) 테마의 도시재생사업 추진
  - 남부시장 및 주변 구도심지역, K-Food종합체험홍보관(예정) 연계하여 한식을 테마로 하는 문화적 도시재생 추진
- 중추도시권 철도관광벨트 구축 : 중추도시권 시·군(전주, 군산, 익산, 완주) 관광자원을 철도로 연계
  - 역사문화 테마의 도심재생, 근대 역사(驛舍) 관광자원화, 철길마을 관광열차 개발



- 노후 산업단지 재생 : 지역특화산업과 연계하여 U턴기업 등을 대상으로 하는 창조산업단 조성
  - 익산 주얼리 창조산업단지, 전주·군산 지방산업단 재생, U-Turn기업 유치 활성화 대책 마련 등

29

전북연구원

#### IV. 전주 중추도시생활권 발전 전략(안)

##### ➤ 전북형 창조산업 육성 : 농생명·식품산업 허브 육성

- 중추도시권 농생명·식품산업 삼각벨트 조성
  - (1단계) 혁신도시를 중심으로 식품산업클러스터, 민간육종단지를 연결하는 삼각 연계벨트 구축
  - (2단계) 삼각 연계벨트를 중심으로 각 시·군의 농생명·식품산업 연구·생산기능의 연계 강화



- 혁신도시 농생명대학(대학원) 유치 : 농생명·식품분야 연구기반 강화와 맞춤형 인력 양성
  - 도내 대학 중 혁신도시 이전 연구기관과 기능적 연계성이 강한 학과(단과대)의 분리·이전 추진
- 생활권내 도시·농촌을 연계하는 '로컬푸드 매장' 확대 설치와 '로컬푸드 급식체계 구축'
- 지역혁신역량 강화, 창의인재 양성을 위한 '연구개발특구 조성' '전북과학기술원 설립'

30

전북연구원

#### IV. 전주 중추도시생활권 발전 전략(안)

##### ➤ 기업유치 경쟁력 제고 : Business Park 조성

- 중추도시권 거점지역에 기업활동에 필요한 고차서비스 제공을 위한 Business Park 조성
  - 전시·회의, 법률·회계 컨설팅 기능의 집적으로 수도권으로의 빨대효과 차단 및 도내 기업유치 경쟁력 제고
- 중추도시권 Business Park 시범지역 조성 : 익산 KTX 역세권, 혁신도시
  - 익산 KTX 역세권 : 호남고속철도 개통으로 수도권과 1시간대의 광역 접근성 보유
  - 혁신도시 : 국민연금공단 기금운용본부 이전에 따른 금융 허브기능 강화
- 농생명·식품 비즈니스 지원센터 조성 : 혁신도시 이전 연구기관과 지역 특화산업 연계 지원
- 전북여건에 부합하는 서비스산업 선정 및 중점 육성 : 디자인, 패키징, 컨설팅 분야
- 지역자원과 서비스산업의 융복합화 추진 : 산업관광, 실버의료관광, 전문디자인스쿨 등
- 서비스산업 육성을 지원하기 위한 '서비스산업 육성조례' 제정, '전담행정조직' 설치

31

전주 중추도시생활권 연구회

#### IV. 전주 중추도시생활권 발전 전략(안)

##### ➤ 주민체감형 생활인프라 정비

- 만경창파(萬頃蒼波) 프로젝트 : 생활권내 하천 생태환경 정비 및 관광자원화
- 중추도시권 상수관망 최적화 사업 : 생활권내 용수 수급 불균형 해소 및 공급 효율화
- 중추도시권 폐기물 처리시설 고도화 사업 : 사업 대상구역을 중추도시권 전역으로 확대 추진

##### ➤ 의료·복지·문화 서비스 공급체계 개선

- 시군 접경지역 서비스시설 공동 이용 : 거점 복지센터, 문화·체육시설 등
- 생활권내 시군간 복지서비스 통합화 및 일원화 추진으로 통합 복지서비스 제공
- 고용·복지연계 특성화로 신규 일자리 창출 : 사회서비스분야 전문인력 양성, 전문성 교육

##### ➤ 연계협력을 통한 교육여건 개선

- 혁신도시 입주민의 교육여건 개선 : 전주·완주군간 혁신도시 학군 통합(조정)
- 중추도시권 급식지원센터 설립 : 중추도시권내 시군 학교급식 지원센터간 협력·조정 총괄

32

전주 중추도시생활권 연구회

- 지역발전정책 핵심 전략의 위상에 부합하는 추진 전략 마련
- 중추도시권은 최상위 생활권으로 국가적 차원에서 육성 필요
- 지자체간 연계·협력 노력에 부응하는 부처간 칸막이 해소
- 지역생활권 관련 부처의 적극적·구체적인 지원 방안 제시

**감사합니다.**