

## Ⅱ. 생활권별 추진현황 발표

### 권역별 지역행복생활권 발전계획 추진현황

6개 생활권 주관부서 담당자

#### 목 차

I. 천안-아산 생활권 .....	57
II. 공주-부여-청양 생활권 .....	63
III. 서산-당진-태안 생활권 .....	73
IV. 논산-계룡-금산 생활권 .....	80
V. 홍성-예산 생활권 .....	88
VI. 보령-서천 생활권 .....	구두발표

I

천안-아산 생활권

2014. 1. 20(월)  
충남발전연구원

## 지역행복생활권 추진 현황

### 천안·아산 중추도시생활권

#### 1. 지역행복생활권 구성 및 추진

##### □ 구성유형: 천안·아산 중추도시생활권

- 중심시군: 천안시, 연기시군: 아산시
  - 상품구매, 의료복지, 문화서비스 등 동일 생활권으로 연담도시 형성

##### □ 생활권 유형: 중추도시생활권

- 2개 이상 연담도시 인구 50만명 이상인 인근지역 및 동일 생활권을 형성
  - 천안·아산 인구 2013년 말 905,674명(천안 606,545, 아산 299,129)

##### □ 생활권 추진현황

- 천안·아산 중추도시생활권 협약: 2013. 12. 3.

## 2. 생활권 현황 및 지역여건

### □ 자연지리적 특성

#### ○ 생활권의 위치적 특성

- 면적 : 1,178.25km<sup>2</sup>(천안 636.07, 아산 542.18)
- 한반도의 중앙부 및 충남의 동북부에 위치하여 수도권과 충남의 관문 역할

#### ○ 생활권의 자연환경 : 차령산맥 줄기에 낮은 구릉성 평지이며, 광덕산과 곡교천을 접하고 있음

#### ○ 생활권의 자원 : 경부고속도로, KTX 등 교통발달로 수송기능 강화 및 애국충절의 고장이며, 관광자원이 풍부함

## 2. 생활권 현황 및 지역여건

### □ 인구사회적 특성

- 매년 높은 인구증가율을 보이고 있으며, 고령 인구비율도 낮음  
2005년 727,266명(천안 518,818, 아산 208,448)  
2009년 815,732명(천안 551,408, 아산 264,324)  
2013년 905,674명(천안 606,545 아산 299,129)  
※ 2010년 인구증가율 천안 3.39 %, 아산 3.87 %  
고령인구비율 천안 7.95 % 아산 10.47 %

#### ○ 인구증가원인 : 교통 및 생활 편리성으로 수도권으로부터 유입 증가

#### ○ 통근, 통학, 주민의 생활서비스

- 천안-아산-평택-안성시간 통근, 통학 연계가 강함
- 지역주민의 상품 및 서비스 구매형태, 종합병원 이용은 천안시와 아산시를 중심으로 이루어짐



## 2. 생활권 현황 및 지역여건

### □ 경제산업적 특성

○ 디스플레이, 자동차 핵심부품 및 장비산업의 기술 경쟁력 향상,

그린바이오산업, 정보영상서비스산업 분야 외에도 많은 사업체수와

장기적 경제 기반이 마련되어 있어 경제 허브역할을 하고 있으며,

국제과학비즈니스벨트 기초연구 성과를 사업화하여 지역경제력 제고

- ※ 천안·아산 사업체수 : 56,745개(천안 40,270 아산 16,475)

## 2. 생활권 현황 및 지역여건

### □ 생활환경적 특성

○ 천안아산지역은 편리한 교통여건과 수도권 영향으로 급격한 성장, 발전을

이루어 중견도시로 발돋움하였으며, 충남의 산업, 서비스업의 큰부분을

차지하는 중추지역임

도시안전(U-city), 문화, 의료복지, 교육, 광역처리시설 등 도시기능 연계로

천안아산 연담도시권 전체의 조화로운 성장을 위해 연계성을 강화시킬 수

있도록 동일생활권 기능 강화

### 3. 생활권 사업발굴

#### □ 사업발굴 현황

- 바이오 메디컬 클러스터(건강도시) 조성
  - 의료기반과 교통 접근성이 높아 고급 의료서비스를 제공하고, 원도심 및 상권활성화
- 역사·문화체험 관광거점 도시 육성
  - 천안·아산 대표축제 연계, KTX 천안·아산역을 중심으로 한 문화관광 네트워크 형성
- 천안·아산 통합관제센터 구축
  - 방범, 교통, 불법주정차, 쓰레기투기 등 생활민원 서비스를 종합적으로 통합관리 운영

### 3. 생활권 사업발굴

#### □ 사업발굴 현황

- 복합문화커뮤니티센터 조성
  - 신도시 주거, 상업기능과 연계한 지역밀착형 기능 부여
- 과학인 종합복지타운 조성
  - SBP(science business plaza)와 대항해권 디스플레이 메가클러스터 조성사업과 연계
- 협의진행 사업 : 배 가공 유통 공동운영, 산학연 연계사업, 환경시설(화장장) 폐기물처리, 가축분뇨, 음식물 쓰레기 자원화 공동 운영, 버스, 택시 등 교통서비스 인프라 구축, 신도시 연결도로 개설, 광덕산 공동방제, 곡교천 수질관리 공동 운영 등

#### 4. 향후 추진계획

- 1차 시범사업 협력사업 발굴 : 2014. 1. 24한
- 생활권 추진 TF, 생활권협의회 : 2014. 2. 10한
- 주민공청회 : 2014. 2. 14한
- 의회 의견청취 : 2014. 2. 21한
- 생활권 발전계획 수립 : 2014. 2. 28한
- 2차 중장기 사업 발굴 : 2014. 12한

#### 5. 기타 건의사항 및 애로사항 등

- 충남도의 천안아산 현안문제 갈등 해결 조정·지원
  - 대중교통서비스 단일화(요금체계 등)
  - CCTV 통합관제시스템 등 생활안전 및 공공행정시스템 효율적 관리운영
  - 농산물종합유통센터 건립 등 천안아산지역 농산물 유통체계 공동 대응 방안 마련
  - 학교, 공원 등 지자체별 관리에 따른 과비용, 비효율 초래 해결
  - 공동생활권 지역내 지자체별 생활서비스 행정차별에 따른 혼란 해소

## II 공주-부여-청양 생활권

충남 생활권의 중심

# 공주-부여-청양 지역행복생활권 추진현황



## CONTENTS

- 1. 지역행복생활권 구성 및 추진
- 2. 생활권 현황 및 지역어건
  - 2-1. 자연사리적 특성
  - 2-2. 인구사회적 특성
  - 2-3. 경제산업적 특성
  - 2-4. 생활환경적 특성
- 3. 생활권 사업발굴
  - 3-1. 사업발굴-Theme 1
  - 3-2. 사업발굴-Theme 2
  - 3-3. 사업발굴-Theme 3
- 4. 향후 추진계획
- 5. 건의사항

## I. 지역행복생활권 구성 및 추진

### I 구성 및 추진

- 구성 유형

- 생활권 유형

- 생활권 추진현황



### 1. 지역행복생활권 구성 및 추진

#### □ 구성유형 : '공주 - 부여 - 청양' 생활권

○ 중심시군 : 공주시, 연계시군 : 부여군, 청양군

- 충남의 중부내륙권으로 지리적 공통성을 바탕으로 백제문화권 및 금강유역권으로 연계가 가능하며 농업부분의 시너지 효과 기대

#### □ 생활권 유형 : 농어촌생활권

○ 생활권 유형 선정사유

- 인구 10만 내외 지방 소도시 2~3개 권역 형성으로 지역부존자원 (역사·관광)을 활용하고 농촌환경을 개선 → 주민 체감형 행복추구 실현

#### □ 생활권 추진현황

- 2013. 11. 12(화) : 지역행복생활권 협의체 구성을 위한 실무회의
- 2014. 1. 16(목) : 지역행복생활권 활성화 방안을 위한 실무회의

## Ⅱ. 생활권 현황 및 지역여건

### 2. 현황 및 지역여건

- 자연지리적 특성
- 인구사회적 특성
- 경제산업적 특성
- 생활환경적 특성



## 2. 생활권 현황 및 지역여건

### 2-1. 자연지리적 특성

#### ○ 생활권의 위치적 특성

- 면 적 : 1,968.01㎢
- 충청남도의 중부내륙권. 주변 계룡산, 칠갑산이 자리잡고 '금강유역권'이라는 동질성을 유지

#### ○ 생활권의 자연환경

- 금강 본류가 생활권을 관통하고 있으며 국가 하천(금강)을 활용한 지역의 공동발전을 이끌어 낼 공감대 既 형성
- 북동지역(청양)은 고원지대의 기후특성으로 임산물의 재배가 많으며, 상대적으로 남동지역은 넓은 평야를 활용한 쌀의 생산량이 많음

#### ○ 생활권의 자원

- 3개 시·군 생활권의 지역적 청정함을 기반으로 하는 산림 및 농업자원이 풍부하고 역사를 활용한 관광자원의 보고



## 2. 생활권 현황 및 지역여건

### 2-2. 인구사회적 특성

○ 인구규모, 인구증감, 인구구성 등의 변화

내역	시군별	년 도			비고
		2005년말	2009년말	2013년말	
인구(명)	공주시	130,595명	126,542명	116,369명	
	부여군	81,850명	76,295명	72,547명	
	청양군	34,921명	32,613명	32,155명	
가구(수)	공주시	49,016세대	49,743세대	49,273세대	
	부여군	31,604세대	31,590세대	32,288세대	
	청양군	13,800세대	13,981세대	14,588세대	
65세 이상 인구(명)	공주시	19,857명	22,203명	22,474명	
	부여군	17,035명	18,600명	19,532명	
	청양군	8,479명	9,168명	9,704명	
65세 이상 인구비율(%)		20.1%	23.3%	25.5%	평균치

## 2. 생활권 현황 및 지역여건

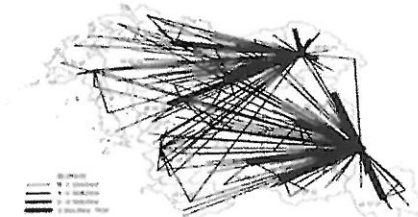
### 2-2. 인구사회적 특성

○ 생활권의 인구이동

- 전반적으로 인구자연증가율이 감소 추세로, 인구유출은 세종시 출범에 따라 공주시의 경우 인구수가 급격한 감소 (12. 7월 전후 5,846명↓)

○ 통근, 통학, 주민의 생활서비스 이용 측면

- 통근·통학권의 경우 공주는 대전으로, 청양은 공주로, 부여는 논산으로 형성되는 경우가 존재하며, 주민의 생활서비스는 일반적으로 기초 생활권에서 이루어지나, 교통망을 활용하여 의료원(공주)을 이용하는 사례가 일부 존재



2010. 중남병원 이용권, 충청남도 / 중남발전연구원



## 2. 생활권 현황 및 지역여건

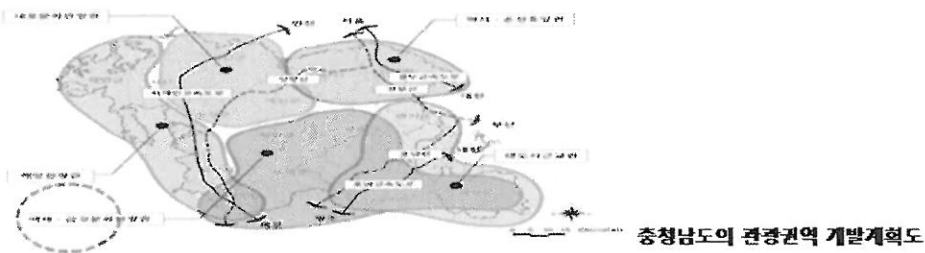
### 2-3. 경제산업적 특성

#### ○ 생활권의 관광객 추이

- 백제문화권을 공통으로 국보 및 보물 등이 다수로 그에 따른 역사-문화 기반시설 인프라가 구축 → 가족 단위 관광객 위주로 형성

#### ○ 생활권의 농업생산 및 농촌체험 운영 현황

- 천혜의 기후조건을 기반으로 특용작물 및 각종 채소류가 생산되며, 이를 적절하게 활용한 6차 산업화가 기대. 또한 지역의 자원을 활용한 농촌체험마을을 운영, 지역주민 소득창출에 크게 기여



## 2. 생활권 현황 및 지역여건

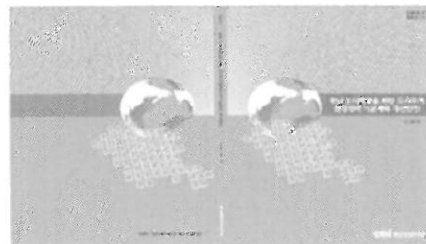
### 2-4. 생활환경적 특성

#### ○ 생활권의 기반시설

- 농어촌의 구도심 공동화 현상이 뚜렷하여 이를 위한 주거환경정비개선 사업(특히, 도시재생)의 확충이 절실히 요구되어 현재 계획(추진) 단계

#### ○ 생활권의 주민문화서비스

- 생활권의 전반적인 인구감소 및 노령인구 증가로 인한 부대시설은 다소 갖추어져 있으나 이를 뒷받침 할 프로그램이나 지원할 만한 다양한 서비스 제공이 요구



2010, 충남 도시재생을 위한 도시정비환경계획 기본 계획 구성방안 / 충남발전연구원

## Ⅲ. 생활권 사업발굴

### 3. 사업발굴

농업분야  
관광분야  
문화예술분야



### 3. 생활권 사업발굴

#### Theme 1. 농업분야

##### I. 찾아가는 산·들·강

○ 발굴사유 : 3개 시·군 생활권의 풍부한 농업자원을 활용, 공동으로 연계하는 직판장 설치(로컬푸드) 및 판매 전략으로 변화(공격적인 마케팅 추구)

##### ○ 사업내용

- 방문객 왕래가 많은 곳을 선정, 생활권의 공동 농산물 직판장을 설치  
→ 제1특산물은 물론 제2특산물을 동시에 알려 지역 농산물 홍보 및 소득 증대 기대
- 로컬푸드의 이점을 살리는 방안으로 주택단지를 직접 방문하는 판매 전략 병행 실시

##### ○ 향후 추진방향

- 농산물 직거래와 더불어 지역별 농촌체험마을 소개로 농촌체험 및 관광 분야의 시너지 효과 추구

\* '산·들·강'이란? 각 지역의 대표적 농산물 브랜드를 상징화

### 3. 생활권 사업발굴

#### Theme 2. 관광분야

##### II. 생활권 공동 관광코스(지도) 개발

- 발굴사유 : 충남 내 유명한 역사·관광·체험자원 등이 지역별로 국한  
→ 연계를 통한 새로운 관광 협력사업으로 각광받을 것으로 기대
- 사업내용
  - 지역별 특색 있는 자원을 코스별·일정별 수립  
(예 : 청양칠갑산천문대) - 부여[부소산성, 궁남지] - 공주[한옥마을]
  - 지역만의 강점을 최대한 도출한 생활권 상생발전 기대
  - 가 볼만 한 곳들을 연결한 생활권 관광지도 제작 → 새로운 탐방코스 안내
- 향후 추진방향
  - 각 시·군의 자원을 활용(맛집, 체험코스, 관광, 역사 등)한 코스수립과 생활권을 아우르는 시티투어 등 다양한 관광상품 개발

### 3. 생활권 사업발굴

#### Theme 3. 문화예술분야

##### III. (가칭) 푹푹푹!! 문화공연을 배달합니다.

- 발굴사유 : 농어촌 주민(특히 노인들)의 여가생활 절대 부족  
→ 고령사회로 진입함에 따른 이에 대한 대책이 절실히 요구
- 사업내용
  - 노인들의 향수를 불러일으킬 수 있는 '60~70년대 영화, TV프로그램 등 상영
  - 당시 시대를 떠올리며 행복했던 과거 자신을 추억할 수 있는 계기
  - 농어촌 주민들이 쉽게 접할 수 없는 수준 높은 문화공연서비스 유치
  - 주민들의 문화예술수준 향상과 진정한 주민 체감형 행복감 증진
- 향후 추진방향
  - 각 시·군의 기존 무대시설 등을 최대한 활용하는 한편, 지역별 순회로 규모의 경제 실현

## IV. 향후 추진계획

### 4. 향후 추진계획

- 생활권협의회 구성
- 시·군 MOU체결
- 생활권 발전계획 수립



### 4. 향후 추진계획

- 2014. 1월 말 : 생활권 연계사업 사업부서와의 실무협의
  - \* 향후 3개 시·군 생활권 사업부서와 연석회의 개최 검토
- 2014. 2월 초 : 생활권 발전계획 수립
  - \* 발전계획 수립을 위한 실무회의 준비(2013. 1월말)
- 2014. 2월 중 : 시·군간 MOU체결
- 2014. 2월 중 : 생활권 협의회 구성
  - (잠정합의) 15인 이내(시·군별 3인)로 구성
  - 사업별 실무위원회(T/F팀) 추후 발족

## V. 건의사항

5. 건의사항

예산 지원



### 5. 건의사항

- 생활권 발전계획 수립을 위한 용역 계획 수립 국비 지원 요청
- 5개년 사업의 질 높은 계획 수립을 위한 예산 지원 요구

III

### 서산-당진-태안 생활권

2014. 1. 20.[월]

## 지역행복생활권 추진 현황



서산시 · 당진시 · 태안군

- 1 -

### 1. 지역행복생활권 구성 및 추진

#### □ 구성유형 : 서산 · 당진 · 태안생활권

- 중심시군 : 서산시, 연계시군 : 당진시, 태안군
  - 농업과 어업의 공통적 생활기반과 역사적, 지리적 동일 공간임

#### □ 생활권 유형 : 도농연계생활권

- 생활권 유형 선정 사유
  - 3개 시·군 모두 도농 복합적 요소를 갖추고 있음, 특히 서산의 국내 3대 석유화학단지인 대산석유화학 단지, 완성차 생산 단지 등을 갖춘 서산을 중심시군으로 생활권 구성
  - 3개 시·군은 충남서북부 서해의 해안선을 따라 중국 교역 등 환황해권의 거점 물류 지역임

#### □ 생활권 추진현황

- 2013. 12월 3개 시·군별 추진 부서 협의(추진방향 및 상호간 협조할 사항 등)
- 2014. 1월 3개 시·군 지역행복생활권 구현을 위한 협약 체결 완료
- 2014. 1월 3개 시·군별 사업 발굴, 검토 협의 진행 중

- 2 -

## 2. 생활권 현황 및 지역 여건

### □ 자연지리적 특성

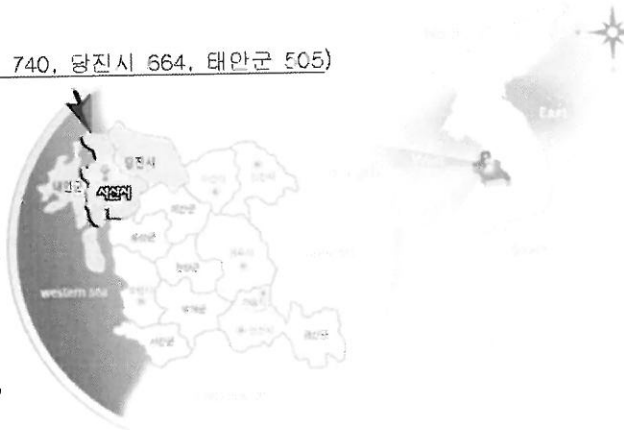
#### ○ 생활권의 위치적 특성

• 면적 : 1,909km<sup>2</sup>(서산시 740, 당진시 664, 태안군 505)

#### ○ 3개 시·군은 한반도의 중서부지역, 충청남도의 서북단에 위치

- 국도 32호선을 따라 당진, 서산, 태안 순으로 20km 이내 위치

#### ○ 서울, 대전과 1시30분, 내포신도시와 30분대 거리에 위치



- 3 -

#### ○ 생활권의 자원

##### • 지형 및 지세

- 3개 시·군 공통적으로 해안지역과 접함  
(서산 - 북부, 남부 지역 / 당진-북부지역 / 태안-서부, 북부, 남부 지역)
- 3개 시·군은 높은 산지가 없고 해발 고도가 낮은 구릉지가 대부분이며, 간척사업에 의한 넓은 간척지가 형성되어 활용가능성이 큼(서산 당진 북부지역, A·B지구)

##### • 해안 및 도서

- 3개 시·군의 해안선 길이는 총 770.4km(서산 143.2 당진 96.4 태안 530.8)로 갯벌과 156개의 도서를 보유하고 있음

3개 시·군			서산시			당진시			태안군		
계	유인	무인	계	유인	무인	계	유인	무인	계	유인	무인
156	18	138	29	5	24	8	3	5	119	10	109

- 특히, 태안군은 리아스식 해안이 발달, 32개의 해수욕장과 해안국립공원 보유

##### • 역사·문화·관광

- 서산·당진·태안 생활권은 동일 내포 문화권으로 같은 역사와 다량의 문화재를 보유

- 4 -



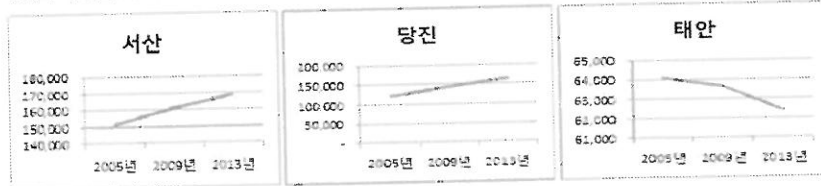
## □ 인구사회적 특성

### ○ 3개 시·군 인구 현황 및 추세

#### • 2013.12월말 인구(명)

3개 시·군		서산시		당진시		태안군	
세대	인구	세대	인구	세대	인구	세대	인구
164,188	395,582	66,956	168,951	68,490	164,215	28,742	62,416

#### • 최근 인근 추세



### ○ 생활권의 인구 이동

- 서산·당진·태안 생활권 전체 인구는 지속적으로 증가하는 경향이며, 서산·당진시는 산업단지 개발 및 지속적 기업체 유치로 인구유입이 큰 반면 태안군은 감소 추세임

- 5 -

## □ 경제 산업적 특성

- 서산·당진 생활권은 서해고속도로 및 대전~당진간 고속도로로 인한 수도권과의 접근성이 용이한 편이며 최근 대규모 산업단지의 개발과 준공으로 산업발달이 크게 성장하고 있음
- 반면, 태안 생활권은 1차, 2차 산업의 비중이 감소하고 자연 관광자원 등을 이용한 3차 산업의 비중이 증가하는 추세임
- 3개 시·군 모두 농·축·수산업을 함께 하는 도농 복합도시이며, 2차 산업 및 보유한 자연, 역사자원을 연계한 관광산업 등 3개 시·군 모두 6차 산업화 성향이 강함

## □ 생활환경적 특성

- 서산·당진·태안 생활권은 동일한 교통 인프라를 이용하고 있으며 근로, 소비 등 경제활동 및 문화 향유, 주거생활의 상호 보완적 역할을 하고 있음

- 6 -

### 3. 생활권 사업 발굴

#### □ 사업발굴 현황

- 10건 : 서산시 4건, 당진시 4건, 태안군 2건

#### □ 사업발굴 내역

- ① 서산 팔봉 ~ 태안 원북간 연육교 가설공사(서산시)
  - 팔봉면 호리와 태안 원북면 청산리는 인접한 지역이나 가로림만으로 인해 접근성이 어려움
  - 연육교를 가설하여 생태탐방로 설치 등 관광객 유치를 비롯 양지역의 발전 도모 가능
- ② 천주교 성지를 연계한 관광콘텐츠 개발(서산시)
  - 서산의 해미순교성지 및 당진 솔외 성당과 연계한 순례관련 관광콘텐츠를 개발하여 관광객 유치 등 두 지역간의 상생발전 도모
- ③ 수산종묘 방류사업(서산시)
  - 3개 시·군의 공통적 자원인 어업자원의 증강 도모를 통한 어업인 소득 증대 도모 (지역적 특성에 적합한 고부가치의 건강한 수산종묘 방류)

- 7 -

#### ④ 對 중국 관광사업 협력 체계 구축(서산시)

- 2015년 충청남도 최초 중국 산둥 룡앤항과 서산 대산항 간 여객선 취항 예정
- 3개 시·군은 중국과의 자매결연을 통하여 문화교류 체계를 갖추고 있음

##### < 자 매 결 연 현 황 >

서산시 ⇄ 산둥성 영성시 (2012.11.20)	당진시 ⇄ 산둥성 교남시 (2003.11.12)
태안군 ⇄ 산둥성 태안시 (1997.4.23)	당진시 ⇄ 산둥성 일조시 (2007.4.23)

- 특산품 판매 시설 건립, 관광코스개발 등 통합 관광네트워크 개발로 상호 보완적 관광자원화를 통한 소득 창출

#### ⑤ 농기계임대사업 공용이용 체계 구축(당진시)

- 현행 체계상 시·군간 연접지역 주민의 경우 경작지와 주소지가 다른 경우 농기계임대 불가
- 시·군간 농기계 임대 공동 이용 체계를 구축함으로써 시·군 인접지역 농가의 불편해소 및 시·군간 소요 장비의 탄력적 운용으로 농업소득의 시너지 효과 가능

- 8 -

⑥ 재활용센터 공동 구축 및 운영(당진시)

- 3개 시·군간 공동 운영이 가능한 재활용센터, 물류센터, 판매장을 설치 운영함으로써 상호간 폐기물 발생 억제 및 재활용 촉진을 위한 자원순환체계를 마련

⑦ 패각 자원화 시설 구축(당진시)

- 3개 시·군은 천해의 갯벌을 보유하고 있으며, 공통적으로 대량의 조개류를 채취하고 있음
- 공동 운영이 가능한 패각 자원화 시설을 구축함으로써 연안오염 방지 및 친환경 산업유지

⑧ 의료관광을 위한 해양성 치유의 섬 개발 및 건강문화생태회랑 조성(당진시)

- 3개 시·군이 보유한 섬을 이용한 해양성 치유 및 관광 체계 구축

※ 난지도 해양성 치유시설, 메디텔 건립 휴양시설 확충 (100,000㎡)

※ 생태회랑: 난지도 - 대호호 · 염술천 - 서산시 성연면 - 팔봉면 - 태안군 태안읍  
- 남면 - 안면읍 - 고남면 - 영목항 간 총 연장 80km

- 수도권 등 도시지역에 편중된 의료관광을 3개 시·군의 지리적 특성을 살린 국내의 대표적 해양성 치유관광(의료관광) 벨트 정착 및 지역경제 활성화 효과

- 9 -

⑨ 해양 침체 어망 등 폐기물 수거(태안군)

- 3개 시·군의 수산자원 보호 및 선박 안전 운항을 위한 바다속 침체어망 등 해양 쓰레기 수거
- 3개 시·군 접경 공동 어로구역을 중심으로 해양 환경 개선을 통한 지속가능한 어업생산 기반 구축 및 어업인 소득 증대 효과

⑦ 기업도시 부남호 생태습지 공원화 사업(태안군)

- 태안의 관광레저형 기업도시, 서산의 웰빙·연구 특구와 연결한 부남호의 생태습지 공원 조성  
※ 1,002km<sup>2</sup>(서산 587, 태안 415) / 생태체험지구 및 수변 탐방로
- 양 시·군에 개발중인 레저 및 산업 관광시설과 연계한 생태 관광을 접목하여 관광산업의 시너지 효과 등 지역 경제 활성화 기대

- 10 -

#### 4. 향후 추진계획

□ 생활권 협의회 구성 : 2014. 2. 10. 까지

- 3개 시·군간 업무의 원활한 협조 및 추진을 위하여 기획업무를 총괄하는 실장을 포함하여 MOU 방식의 생활권 협의회 구성

□ 생활권 발전계획 수립 : 2014. 2. 28. 까지

- 1차, 구성된 생활권 협의회 협의를 통한 수립 방향 및 방법 설정
- 시·군별 자료 제공 및 협의를 통한 발전계획 수립 추진

□ 지속적 사업발굴 추진

- 기 발굴 및 제안된 사업별 협의를 통한 사업 조정, 확정
- 기타 추가사업의 지속적 발굴 및 협의 추진

- 11 -

#### 5. 기타 건의사항 및 애로사항 등

□ 협의체 구성 및 추진상 문제점

- 각 시·군의 조례 등 관련 근거 부재로 시간적인 체계 부족  
→ 3개 시·군 생활권 발전계획 수립 등 예산 문제 발생

□ 발전계획 수립 및 사업발굴의 문제점

- 3개 시·군 연계사업 발굴의 한계
- 시·군 단위 기초생활권 발전계획의 사업내용 역시 상호간 연계성 부족
- 지역행복생활권 지원 사업비의 한계, 대규모 연계사업 불가

□ 건의 사항

- 지역행복생활권 정책이 시·군간 연계성이 큰 국가의 중·장기 종합계획내 사업의 조기 시행을 이끌어 내는 역할 필요

- 12 -

#### IV | **논산-계룡-금산 생활권**

## 지역행복생활권 추진현황



논산 팔기축제



계룡 군문화축제



금산 인삼축제

Nonsan 논산시 / 계룡시 / 금산군

## 목차 Contents

- 1 지역행복생활권 구성 및 추진
- 2 생활권 현황 및 지역여건
- 3 생활권 사업발굴
- 4 향후 추진계획
- 5 문제점 및 건의사항

## 1 지역행복생활권 구성 및 추진

구성유형 : 농어촌(논산-계룡-금산) 생활권

- **중심시군 : 논산시, 연계시군 : 계룡시, 금산군**
  - 논산-계룡-금산은 충청남도의 동남부 대전광역시 남부에 위치한 지역으로 대전 근교권에 해당
  - 금강의 수자원, 충청유교 역사문화자원, 대둔산 등 자연경관, 친환경 농업 등 다양한 어메니티가 공존하는 지역

## 1 지역행복생활권 구성 및 추진

구성유형 : 농어촌(논산-계룡-금산) 생활권

- **생활권 유형 선정 사유**
  - 특별한 중심도시 없이 인접 시·군이 대등한 연계 생활권
  - 복합적인 녹색성장 특성을 연계한 농어촌 생활권 구성

지리적 여건

국토의 중심부,  
충남도의 동남부에  
위치(연접)

지역적 특성

농촌경제(특화농업),  
국방(안보),  
건강휴양(힐링) 등  
복합형

문화적 특징

충청유교문화권의  
거점(17C 이후),  
동질성

## 1 지역행복생활권 구성 및 추진

구성유형 : 농어촌(논산-계룡-금산) 생활권

### ■ 생활권 추진현황

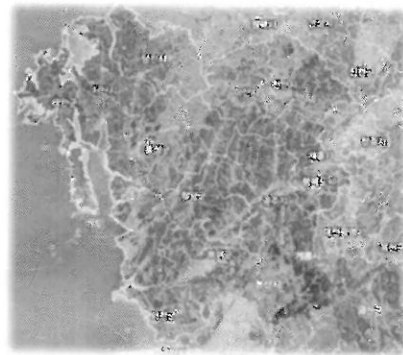
- 2013. 10. : 생활권 구성 등 지역위 정책방향 보고 (내부)
- 2013. 11. : 생활권 구성(안) 지자체간 협의 (논산, 계룡, 금산)
  - 지역행복생활권 연계협력 발굴을 위한 워크숍 : 충청남도 주관
- 2013. 12. : 생활권 구성 및 협력사업 업무보고  
생활권 구성(안) 지자체간 협의(2차)
- 2014. 1. : 생활권 협력사업 전문가 자문 (충발연)

## 2 생활권 현황 및 지역여건

### 자연지리적 특성

#### ■ 생활권의 위치적 특성

- 면적 : 1,192.25  $\text{km}^2$   
(논산 554.85 $\text{km}^2$  / 계룡 60.70 $\text{km}^2$  / 금산 576.7 $\text{km}^2$ )
- 충청남도의 동남부, 대전광역시와 남부에 위치  
중심지 계룡시 대전 근교권에 해당





## 2 생활권 현황 및 지역여건

### 자연지리적 특성

#### ● 생활권의 자연환경

##### - 하천 현황

구 분	국기하천	지방하천	소하천	평균계수율
논 산 시	4개소/33.7km	31개소 / 168.2km	113개소 / 179.6km	76%
계룡 시	-	5개소 / 30.8km	-	96%
금 산 군	1개소 / 26.7km	34개소 / 191.42km	136개소 / 191.02km	60%

##### - 지역별 특성

- 논산시는 동고서저형으로 동쪽은 산악자원이 서쪽은 수경자원이 발달
- 금산군은 내륙산악분지로 평균 해발이 250m로 충남 최고 기온차를 보임
- 계룡시는 산악으로 둘러싸인 분지형으로 표고 100m 이상이 92.2%임

## 2 생활권 현황 및 지역여건

### 인구사회적 특성

#### ● 인구규모, 인구증감, 인구구성 등의 변화

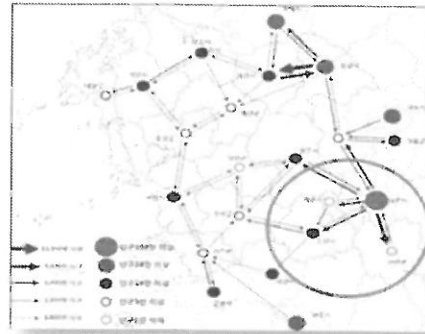
구 분	연도별	세대 수	인 구 (명)			인구증가율 (%)
			계	남	여	
논 산 시	2005	51,922	135,210	67,635	67,575	-0.94
	2009	52,444	129,597	35,073	64,524	-4.15
	2013	55,270	128,965	64,453	64,512	-0.48
계 룡 시	2005	11,432	34,370	17,032	17,338	10.2
	2009	14,216	42,760	21,152	21,608	24.4
	2013	13,954	40,957	20,304	20,653	-4.21
금 산 군	2005	23,499	59,014	30,078	28,936	-2.64
	2009	24,012	56,220	28,575	27,645	-4.73
	2013	24,737	55,441	28,116	27,325	-1.38

## 2 생활권 현황 및 지역여건

### 인구사회적 특성

#### ■ 인구 이동 측면

- 생활권 전체를 살펴볼 때 인구는 감소하는 경향
- 저출산, 고령화로 인한 자연감소 및 경제인구 외부유출  
(대부분 대전광역시로 인구 이동)



#### ■ 통근, 통학 등 주민의 생활 측면

- 대전시에 주거하면서 인접 시·군으로  
출퇴근하는 비중이 높음

## 2 생활권 현황 및 지역여건

### 경제산업적 특성

- 수도권 지역과는 달리 도시 기능이 미약하여 대전시 의존도가 높은 편임
- 지역특화자원 발굴 및 시·군간 연계기능 강화를 위한 공조 필요
- 지역축제, 역사문화자원, 로컬푸드(인삼 및 젓갈), 귀농귀촌 활성화 등을 포함하는 종합적인 발전전략 요구

### 생활환경적 특성

- 생활권 지역간에 원활한 소통과 교류를 위한 도로망 확충  
에) 계룡~별곡~진산간 도로 확·포장 (국가지원 지방도 68호)

### 3 생활권 사업 발굴

#### 생활권내 문화관광체육시설 입장권 교차 감면

##### ■ 사업목적

- 생활권 지자체간 상생협력 및 교류증진

##### ■ 사업내용

- 해당 자치단체 주민이 교차대상 자치단체 시설 이용시 동일하게 감면

##### ■ 추진절차

생활권 구성 — 업무협약 — 관련규정 정비 — 제도 홍보 및 추진



### 3 생활권 사업 발굴

#### 전통유교 문화자원을 연계한 에코투어

##### ■ 사업목적

- 전통유교 문화자원을 활용한 지역간 상생발전

##### ■ 사업내용

- 서원, 향교, 고택 등을 연계하는 프로그램  
(문화탐방, 고택스테이, 전통공연 및 예절교실 등)

##### ■ 추진절차

생활권 구성 — 업무협약 — 사업 공모 — 계획수립 및 추진



## 4 향후 추진계획

- 2014. 2월. : 생활권 발전 협의회 구성 및 전담팀 구성
- 2014. 2월. : 생활권 연계협력사업 발굴
- 2014. 상반기중 : 생활권 발전계획 수립 (5개년)
  - 생활권 발전계획 수립 용역 발주 (2월 중 / 충남발전연구원 등 전문기관)

## 5 문제점 및 건의사항

### 문 제 점

- 생활권 구성관련 논산-계룡-금산간 연계성을 뒷받침하는 계량적 지표자료 전무
  - 체계적이고 전문적인 조사 연구 필요

### 건의사항

- **(현행)** 논산-계룡-금산은 대전시와 경제·문화·의료·교육·주거 등 전반에 걸쳐 생활권 형성
  - 2014. 1월 : 대전중추도시생활권 협약 (대전-옥천-논산-계룡-금산)
- **(건의)** 도내 생활권과 대전중추도시생활권 등 2개 생활권 의방

V 홍성-예산 생활권

## 지역행복생활권 추진 현황

해당 시군 : 홍성군/예산군

### 1. 지역행복생활권 구성 및 추진

□ 구성유형: 중추도시 생활권

○ 중심시군: 홍성군, 예산군

- 홍성과 예산은 충남의 중서부에 위치한 지역으로 삼교천을 공유하고 있으며, 내륙의 문화와 해양의 문화를 다양하게 경험할 수 있는 지역



## □ 생활권 유형: 중추도시권

### ○ 생활권 유형 선정 사유

#### ■ 지리적 측면

- 내포문화권의 중심을 형성하는 지역이 홍성  
과 예산
- 내륙의 문화와 해양의  
문화가 적절하게 조화  
를 이루고 있는 곳임
- 도차원에서 진행해온  
내포문화권 자원을 발  
굴 및 보존하는 데 있  
어 홍성·예산이 핵심  
적 역할을 할 수 있음



※ 참고 : 대상지 전통지리학적 위치 분석

■ 백두대간의 속리산 천혈봉에서 안남금북정맥이 시작되어 칠연산에서 안남정맥과, 금북정맥으로 갈라짐

■ 금북정맥의 부여 만수산에서 분지인 자락이 오서산(791)에 도달하고 가야산(677.6)에 이르는 산맥을 예산으로 함

■ 금강의 비관수계이자 독립된 수계의 상류에 위치해 환경권리에 유리

■ 금북정맥이 서해안의 북서풍을 막아주어 살타로도 좋고, 군사적으로도 뛰어난 입지임

■ 남해안, 서해안에서 서쪽으로 가는 중간거점이자, 조선의 제 8로가 지나는 곳으로 수도권의 접근성도 매우 양호한 지점임

### ○ 생활권 유형 선정 사유

#### ■ 역사문화적 측면

- 고려시대부터 내포(內浦)라는 이름을 사용. '內浦'란 우리말로 '안 개'. 즉 바다에서 내륙으로 깊숙이 들어온 만(灣)에 들어선 포구를 뜻하는 말
- 서해안은 수형의 지형으로 산맥에 의한 문화적 특징이 나타나지 않고 서해안을 따라서 하나의 문화권을 이루는 독특한 특징을 보임
- 『여지도서』에는 홍주 전권에 속하는 18개 고을을 기록하고 있음(서천, 만천, 서산, 태안, 온양, 평택, 홍산, 덕산, 청양, 남포, 비인, 결성, 보령, 아산, 신창, 예산, 해미, 당진 등).
- 충남은 서해안의 수형(水形)산의 특징이 강해 수계에 의해 지역 특성이 나누어 지지 않음
- 충남이 2004년도 부터 진행해온 내포문화권은 2개시 5개 군(서산·보령시, 홍성·예산·태안·당진·서천군)에 내포지역의 역사문화자원을 체계적으로 발굴·보존해 지역발전을 도모하는 것



예산 내포문화축길

○ 생활권 유형 선정 사유

- 주민생활특성
  - 행복정주권 축



행복정주권

- 대생활권 : 내포시도시
- 중생활권 : 홍성읍, 예산읍
- 소생활권 : 섬교읍, 광천읍

○ 생활권 유형 선정 사유

- 산업적 측면
  - 친환경농업권



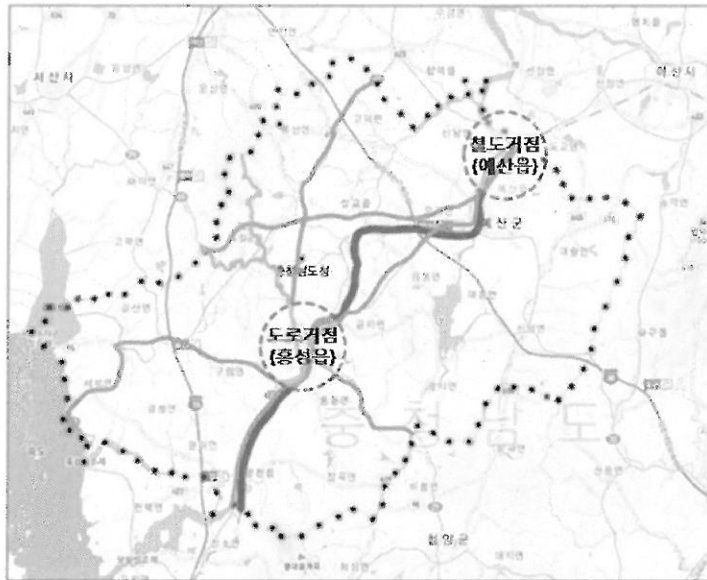
친환경농업권

- 동산: 파리교주
- 교목: 사과
- 신암: 사과
- 대술: 방울토마토
- 신양: 수박
- 대흥: 은행
- 용동: 사과
- 광사: 쌀
- 장곡: 쌀
- 흥동: 쌀
- 금마: 쌀
- 서부: 해산물
- 덕산: 임산물



## ○ 생활권 유형 선정 사유

### ▪ 도로/철도 현황



철도  
주요국도  
산림  
원호 깨달음의 길

※경도여행의 시작은 예산에서 끝  
은 홍성에서, 버스여행의 시  
작은 홍성에서 끝은 예산에서로

## □ 생활권 유형: 중추도시권

### ○ 그동안 추진된 사항

- 2013.09.16 : 지역발전정책 추진을 위한 관계관 회의
- 2013.09.27 : 중추도시권 구성 사업안 국토부 제출
- 2013.10~11 : 지역행복생활권 구성 관계공무원 워크샵(4회 45명)
- 2014.01.09 : 지역행복생활권 구현을 위한 연계협력사업 발굴 회의 (35명)



## 2. 생활권 현황 및 지역여건

### □ 자연지리적 특성

#### ○ 생활권의 위치적 특성

- 면적: 986.74km<sup>2</sup>



- 홍성군과 예산군은 충청남도의 중서부에 위치하고 있음
- 서해안고속도로, 대전당진간고속도로, 천안논산간고속도로, 경부고속도로로부터 접근성이 용이하며 내포신도시가 조성됨으로써 주위 시군(당진, 서산, 청양, 공주, 아산 등)으로부터의 접근성이 강화될 것임

#### ○ 생활권의 자연환경

- 하천: 삽교천은 홍성에서 발원하여 예산을 거쳐 아산만으로 흘러들어가는 행복생활권의 핵심 하천임. 따라서 하천정비를 통해 행복생활권의 매력도를 높일 필요가 있음
- 지세: 남쪽으로는 오서산, 북쪽으로는 서원산이 위치하고 있고, 서쪽으로는 남당항을 중심으로하는 수려한 해안자원을 보유하고 있어 이를 연계한 다양한 관광상품을 개발할 필요가 있음



◆ 그린/블루 네트워크 현황



《-----》

그린네트워크

《-----》

블루네트워크



수구(水口)

◆ 주요 6수계

- 제 1수계 : 광시면-예산읍 수계
- 제 2수계 : 홍성읍-내포신도시 수계
- 제 3수계 : 덕산-합덕읍 수계
- 제 4수계 : 광천읍-정소면 수계
- 제 5수계 : 은아면-결성면 수계
- 제 6수계 : 구양면-서부면 수계

○ 생활권의 자원

■ 주요 농산물

구분		벼	사과	수박	복숭아	배
예산군	생산량(톤)	53,853	28,008	25,079	6,679	8,313
	면적	11,082	1,119	907	223	461
구분		벼	인삼	사과	딸기	배
홍성군	생산량(톤)	47,368	102	2,340	3,500	840
	면적	9,550	106	107	131	39

■ 주요 문화재

구분	합계	국가지정문화재							지정지정 문화재	문화재 자료
		총계	국보	보물	사적	전원 기념물	중요민속자료	주요 무형 문화재		
예산군	84	17	1	9	2	1	3	1	36	31

구분	합계	국가지정문화재							지정지정 문화재	문화재 자료
		총계	국보	보물	사적	전원 기념물	중요민속자료	등록 문화재		
홍성군	62	10	-	4	2	-	3	1	45	19

## 2. 생활권 현황 및 지역여건

### □ 인구사회적 특성

○ 인구규모, 인구증감, 인구구성 등의 변화(홍성군)

연도	세대	인구현황(명)			인구밀도		인구 증가율 (%)	세대당 인구
		합계	남	여	면/㎢	면적(㎢)		
2001	31,577	94,022	46,903	47,119	210.9	443.55	-1.9	3.0
2002	31,628	91,927	45,860	46,067	206	443.59	-2.2	2.9
2003	33,598	95,576	47,515	48,061	213.4	443.59	4.0	2.8
2004	33,763	92,175	45,962	46,213	205.5	443.81	-3.6	2.7
2005	34,610	91,933	45,770	46,163	204.9	443.82	-0.3	2.6
2006	35,177	90,929	45,394	45,535	201.7	443.93	-1.1	2.6
2007	35,196	90,393	45,093	45,300	199.8	443.94	-0.6	2.5
2008	35,397	90,286	45,002	45,284	198.6	444.03	-0.1	2.5
2009	35,634	90,099	45,008	45,091	197.4	443.96	-0.2	2.5
2010	36,490	91,128	45,552	45,576	198.4	443.97	1.1	2.5
2011	36,967	89,739	44,799	44,940	198.5	443.95	-1.5	2.4

- 인구는 2001년 대비 5%정도의 감소세를 보이고 있으며, 세대당 인구수 역시 점차적으로 감소하는 추세임

### □ 인구사회적 특성

○ 인구규모, 인구증감, 인구구성 등의 변화(예산군)

연도	세대	인구현황(명)			인구밀도		인구 증가율 (%)	세대당 인구
		합계	남	여	면/㎢	면적(㎢)		
2001	33,628	100,602	50,361	50,241	185	543.08	-1.07	3.0
2002	33,687	98,045	49,100	48,945	180	543.16	-2.54	2.9
2003	33,924	95,568	47,966	47,602	176	543.13	-2.53	2.8
2004	34,044	92,487	46,498	45,989	170	543.14	-3.22	2.7
2005	34,668	91,452	45,990	45,462	168	543.14	-1.12	2.6
2006	35,185	90,507	45,610	44,897	167	542.81	-1.03	2.6
2007	35,536	89,738	45,294	44,444	166	542.28	-0.85	2.5
2008	35,854	89,242	44,964	44,278	165	542.25	-0.55	2.5
2009	35,864	88,310	44,508	43,802	163	542.31	-1.04	2.5
2010	36,454	88,228	44,453	43,775	162.7	542.23	-0.55	2.3
2011	36,548	87,861	44,258	43,603	162	542.29	-0.55	2.4

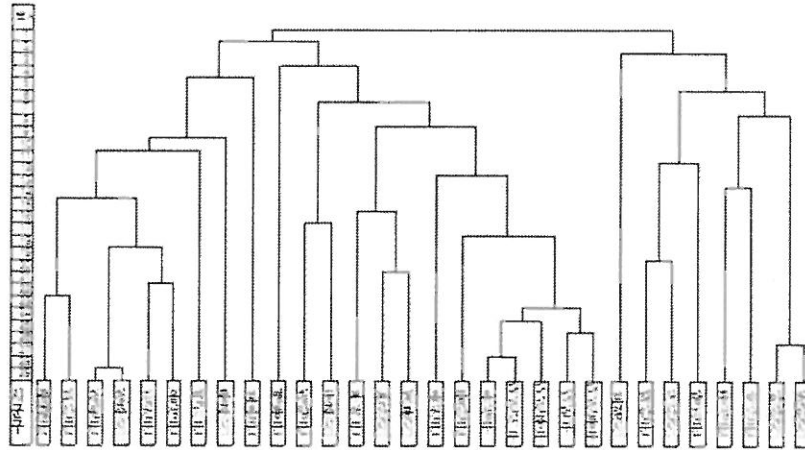
- 인구는 2001년 대비 13%정도의 감소세를 보이고 있으며, 세대당 인구수 역시 점차적으로 감소하는 추세임

## □ 인구사회적 특성

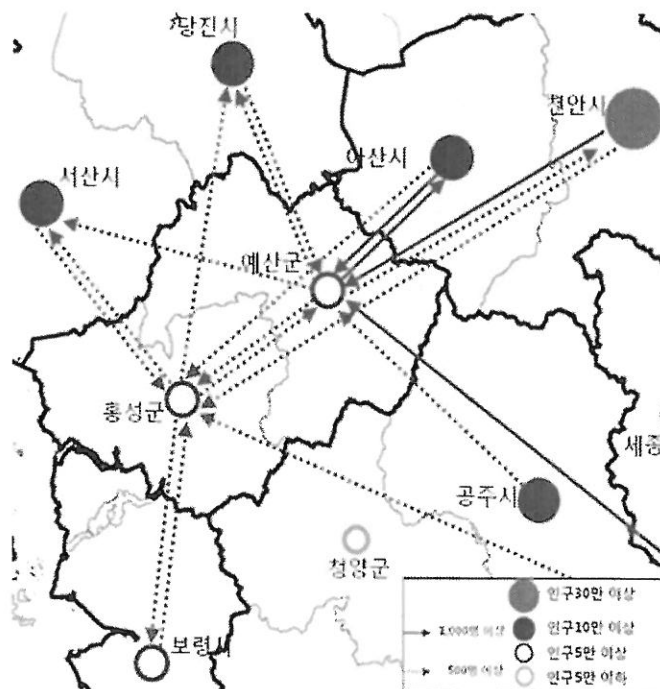
### ○ 생활권의 인구이동

#### ■ 통근권 구분

- 대전, 충남, 충북을 대상으로 2010년의 지역간 통근자료를 사용하여 군집분석을 실시한 결과 홍성군과 예산군은 동일 통근권으로 묶임



#### ■ 홍성군 및 예산군 중심의 통근통행량 분포도



## 2. 생활권 현황 및 지역여건

### □ 경제산업적 특성

#### ■ 지역산업구조(사업체 수)변화추이

구분	전국		충남		생활권	
	2006	2010	2006	2010	2006	2010
농림어업	2,186	2,354	244	242	40	43
광업	1,791	1,770	116	109	8	4
제조업	331,519	326,813	11,679	11,944	981	915
여가·관련 서비스업	98,786	102,948	3,776	3,803	305	302
합계	434,282	433,885	15,815	16,098	1,334	1,264

- 생활권지역의 사업체 수는 제조업이 66업체 감소한 것을 제외하면 큰 변화는 없다고 할 수 있음.  
여가·관련 서비스의 경쟁력이 높기 때문에 이를 중점적으로 발전시켜나갈 필요가 있음

#### ■ 지역산업구조(종사자 수)변화추이

구분	전국		충남		생활권	
	2006	2010	2006	2010	2006	2010
농림어업	31,135	30,418	3,408	2,567	511	486
광업	17,948	16,377	1,018	1,138	73	56
제조업	3,341,278	3,417,698	188,417	217,275	7,986	8,941
여가·관련 서비스업	290,202	322,881	9,704	11,031	538	572
합계	3,680,563	3,787,374	202,547	232,011	9,108	10,055

- 생활권지역의 종사자수는 947명이 늘었고, 특히 제조업부분과 여가·관련 서비스업부분의 증가가 두드러짐
- 농림어업부분의 종사자가 줄어들고 있지만 충남 전체적인 감소폭에 비하면 적은 수준이므로 생활권 내 농수산물의 경쟁력이 있다는 것으로 판단됨

## 2. 생활권 현황 및 지역여건

### □ 문화적 특성

#### ○ 관광부분(홍성)

『氣찬 홍성 Happy Tours』

#### 버스투어 운영



- 2012년부터 운영되고 있는 홍성군의 '기찬 홍성해피투어'는 기차를 이용하는 관광객들에게 관광버스를 지원하여 유적지 및 관광지를 투어할 수 있도록 하여 지역경제를 활성화시키고 있음
- 2012년에는 총 21회를 운영하였고 2,813명의 관광객을 유치하였음
- 2013년에는 총 31회를 운영하였고 4,620명의 관광객을 유치하였음
- 2013년의 방문객이 2012년에 비해 60% 정도 증가한 것을 감안하면 향후 발전가능성이 매우 높다고 판단됨

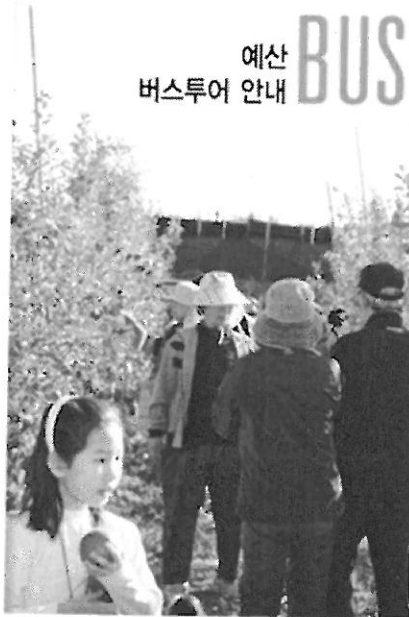
#### ■ 주요 투어코스

구분	코스	코스	코스	코스	코스
	1코스	2코스	3코스	4코스	5코스
	홍성역 → 용봉산 → 고암(이음로) 생가기념관 → 공리포구 → 속동전망대 → 남당항 → 광천전통시장(홍성전통시장) → 광천역(홍성역)	홍성역 → 백야김과전장군 생가지 → 만해 한용운생가 → 공리포구 → 속동전망대 → 남당항 → 그림이 있는 정원 → 광천전통시장 (홍성전통시장) → 광천역(홍성역)	광천역 → 오서산 → 광천전통시장(광천토굴마을) → 남당항 → 속동전망대 → 공리포구 → 홍성전통시장 → 홍성역(광천역)	광천역 → 그림이 있는 정원 → 남당항 → 속동전망대 → 백야김과전장군 생가지 → 만해 한용운생가 → 홍성전통시장 → 홍성역(광천역)	【홍주원년여행길】 홍성역(버스터미널) → 고암군민공원 → 김과전 장군성 → 홍성전통시장 → 홍주의사촌(의병탑) → 매봉재 → 홍주알고 → 대교공원 → 홍주성 → 홍주성역사관 → 홍성군청 후정 → 적산가족 고향 → 조양문 → 명동상가 → 홍고동 → 당간지주 → 홍성역(버스터미널) → 홍성전통시장 → 홍성역(버스터미널)
추가코스	<ul style="list-style-type: none"> <li>○ 숨마 체험장(서부), 식기 박물관(장곡), 조류탐사과학관(서부)</li> <li>○ 전통가옥 (조양식가옥-장곡, 예당큰집-장곡, 전통석가옥-구합, 구산사-구합)</li> <li>○ 홍주의사촌, 삼삼문 선생유적지</li> <li>○ 축제 열차운영 (내포문화축제, 오서산역제 등반대회, 등)</li> </ul>				

- 홍성, 광천 전통시장 투어를 통해 지역경제 활성화에 기여
- '기찬 홍성해피투어' 사업 운영이 알려지고, 참여자가 구전으로 사용내용을 전파하면서 방문객 증가 양상이 두드러짐
- 홍성은 산(오서산, 용봉산)과 바다(남당항, 공리포구)를 동시에 접할 수 있고, 새조개, 대하 등 먹거리가 우수하여 관광객들의 만족도가 매우 높음
- 향후 중학생과 고등학생을 대상으로 하는 역사문화유적 답사 등 교육관광을 실시할 계획
- 한국철도공사 서울본부와의 긴밀한 관계 유지를 통해 홍성관광 활성화를 지속적으로 유도할 계획



## ○ 관광부분(예산)



예산  
버스타어 안내

BUS

- 2005년부터 운영되고 있는 '관광예산 버스타어'는 2012년 말까지 총 68회 걸쳐 1419명이 이용했음
- 특히 해가 거듭될수록 입소문과 팸투어 등을 통해 큰 홍보효과를 누리고 있어 장기적으로 예산의 주요 홍보수단이 될 것임
- 예산의 문화와 역사, 관광명소를 한눈에 둘러보고 체험할 수 있는 테마형 관광상품으로 널리 알려졌으며, 관광도우미가 동행하여 관광명소의 유서깊은 내용을 생동감있게 설명하여 만족도를 높임
- 농촌마을과 연계하여 사과따기 체험 등을 진행하여 농가소득 증대에 이바지하고 있음

## ■ 주요 투어코스

일자	일정		내용	비고
	시간	소요		
1코스	10:00 ~		• 투어시작(버스타미널 집결)	첫째주/셋째주
	10:05 ~ 10:20	20	• 예산역	
	10:40 ~ 11:40	60	• 추사고택 기념관, 고택, 재송 (간택, 추사학문 체험)	
	12:10 ~ 13:10	60	• 중식(수덕사)	
	13:10 ~ 14:30	80	• 수덕사(선미술관, 수덕여관 대웅전)	
	14:40 ~ 15:10	30	• 중의사(기념관, 생가)	
	15:30 ~ 16:30	60	• 예산향토사과 체험 - 사과편, 사과파이, 와이너리 투어	
	17:00		• 투어종료(예산역, 버스타미널)	
2코스	10:00 ~		• 투어시작(버스타미널 집결)	둘째주
	10:05 ~ 10:20	20	• 예산역	
	10:30 ~ 11:30	60	• 의창은혜재(마공원, 용원생태공원)	
	11:30 ~ 12:00	30	• 대흥의창은혜재 정터 체험 - 전통문화체험 놀이마당, 농산물체험	
	12:00 ~ 12:00	60	• 중식	
	13:10 ~ 13:40	30	• 예산관광자(예산호조박물관)	
	14:10 ~ 15:30	80	• 수덕사(선미술관, 수덕여관 대웅전)	
	15:40 ~ 16:20	40	• 중의사(기념관, 생가)	
3코스	17:00		• 투어종료(예산역, 버스타미널)	넷째주
	10:00 ~		• 버스타미널 집결	
	10:05 ~ 10:20	20	• 예산역	
	10:50 ~ 11:50	60	• 한국고전속박물관	
	12:00 ~ 13:00	60	• 중식(수덕사)	
	13:10 ~ 14:30	80	• 수덕사(선미술관, 수덕여관 대웅전)	
	14:40 ~ 15:10	30	• 중의사(기념관, 생가)	
	15:30 ~ 16:30	60	• 예산향토사과 체험 - 사과편, 사과파이, 와이너리 투어	
4코스	17:00		• 투어종료(예산역, 버스타미널)	다섯째주
	10:00 ~		• 투어시작(버스타미널 집결)	
	10:05 ~ 10:20	20	• 예산역	
	10:50 ~ 11:50	60	• 한국고전속박물관	
	12:00 ~ 13:00	60	• 중식(수덕사)	
	13:10 ~ 14:30	80	• 수덕사(선미술관, 수덕여관 대웅전)	
	14:40 ~ 15:10	30	• 중의사(기념관, 생가)	
	15:30 ~ 16:30	60	• 예산향토사과 체험 - 사과편, 사과파이, 와이너리 투어	
5코스	17:00		• 투어종료(예산역, 버스타미널)	여섯째주
	10:00 ~		• 투어시작(버스타미널 집결)	
	10:05 ~ 10:20	20	• 예산역	
	10:50 ~ 11:50	60	• 한국고전속박물관	
	12:00 ~ 13:00	60	• 중식(수덕사)	
	13:10 ~ 14:30	80	• 수덕사(선미술관, 수덕여관 대웅전)	
	14:40 ~ 15:10	30	• 중의사(기념관, 생가)	
	15:30 ~ 16:30	60	• 예산향토사과 체험 - 사과편, 사과파이, 와이너리 투어	

- 예산군을 방문하는 관광객을 대상으로 주요 문화유적지와 체험관광 등 관광자원을 연계한 맞춤형 관광코스 개발 및 운영을 통해 다시 찾고 싶은 관광 예산의 이미지 제고
- 예산의 역사, 문화를 온 가족이 함께 즐길 수 있도록 관광프로그램을 운영
- 계절별, 테마별 다양한 체험프로그램 운영으로 지역 관광산업 활성화에 기여
- 기존 관광자원 및 타 시군과 연계해 다양한 관광코스를 개발하여 관광객들의 욕구 충족



## □ 문화적 특성

### ○ 축제부분



- 충남도청, 내포신도시로 이전을 경축하고 홍보의 기점을 마련하기 위해 진행된 제 31회 전국연극제는 홍성과 예산이 공동으로 추진한 대표적인 사업임
- 전국연극제를 통해 홍성과 예산은 역사·문화·예술도시의 이미지를 확립하였고, 도민 화합에 기여함
- 또한 전국연극제를 통해 대한민국 연극의 위상을 제고하고 내포예술의 전국화 토대를 마련함
- 본격적인 내포시대의 개막을 알리는 데 큰 기여를 함

## □ 문화적 특성

### ○ 체험부분(홍성)



- 2011년 3월 창립총회를 시작으로 문을 연 홍성농촌체험관광협회는 농촌체험마을(12개소), 교육농장(4개소), 체험농장(22개소) 등이 참여하는 조직으로 홍성군의 대표적 체험마을 조직임
- 2011년 내포문화축제의 체험마당을 성공적으로 운영하였음
- 소속 체험마을과 농장들 간의 활발한 교류와 연계 프로그램을 운영해 개별 체험마을과 농장 단위로 진행되는 타 지역의 농촌체험 프로그램에 비해 상대적 강점을 보임
- 2011년 최초로 10만 명의 농촌체험관광객을 모집한 홍성군은 현재 15만 명 정도의 농촌체험객들을 맞이하고 있는 전국 최고 수준의 지자체임

## ○체험부분(예산)



- 농촌체험마을(11개소), 교육농장(4개소), 체험농장(21개소) 등이 참여하는 예산농촌체험관광은 예산군 내에 있는 다양한 농촌체험거리들을 한 데 모아 체험객들에게 효과적으로 정보를 제공하고 있음
- 예산농촌체험관광연구회를 자체적으로 조직하여 예산농촌체험관광의 발전을 위해 여러 가지 활동을 하고 있고, 체험객들의 만족과 행복한 농촌만들기를 위해 다양한 역량강화 교육도 많이 받고 있음
- 농촌체험마을과 농촌교육농장, 농촌체험농장이 유기적으로 연계하여 효율적이 체험관광이 가능하도록 노력하고 있음
- 예산의 자랑거리, 예산에서 진행되는 축제 등 다양한 정보를 제공

### □ 사업발굴 과정

- ◆ 1차 서면 5점제도 평가기준
  - 주원제출일수도 : 시험 결과와 제출하는 정도
  - 자력성평가가능성 : 1차모의시험을 포함한 중후도자력성평가의 자력성평 가능성
  - 자력수도가능성 : 자력수원의 경제에 대한 가능성
  - 장악력 : 타 나라의 자원을 통해 장악이 없는 자력특성
  - 평가자도 : 2014년 또는 2015년 자력수원에 대한 요구 수혜에 정도
- ◆ 합격자비율 : 1년에 20%정도로, 2년에 20%로 정장을 통한 자력평가 결과 제고, 3년에 20%로 제고  
 개선 및 장악기 제고 운영, 4년에 자력수원 운영, 5년 제고, 5년에 자력수원-제고로 운영

연계협력사업	핵심전략	세부전략	1차 시면 5점 척도 평가 순위	1차 통합의심점 결과 (보완 내용)
농어촌 체험학교 프로그램 운영(4 분야)	다양한 체험활동을 통한 민생안정 및 정서적 안정 향상	• 예산 : 도·시·군·자치읍, [기술로봇체험, 공작 원시제 등] 체험, 부속인형제작, 시·군·자치읍 • 현장 : 체험시설, 논·밭에서 농기, 풀과 생애배기	2	1 (응답/예산 농촌체험관광협의회가 주체가 되어야 함)
울성-예산 농촌 지역 거버넌스 시스템 구축(4분야)	울성-예산 연계사업 발굴을 위한 민간 네트워크 활성화	• SW : 공동체계획을 통한 울성-예산 거버넌스 구축을 위한 자력개발사업 개입지역 수립, 거버넌스 플랫폼에 공동구축, 강제로 통한 연계공동 사업 지원, 공동체발전 및 이벤트 • HW : 울성-예산 기존 건물 등을 활용한 자력개발사업 건립	4	5 (현 거버넌스와 연계한 통합 거버넌스 형성)
울성-예산 내포 신도시 연계 도로망 구축(1분야)	사회기반시설 확충에 따른 지역간 균형발전 도모	• 기존 국도40호, 국도42호 일변에는 순환 도로망 구축 • 2014년 타당성 조사를 통해 사업의 타당성을 확보하고, 이를 통해 2018년 사업을 완료	10	9 (행복장주 거점권을 있는 연계도로망 계획, 통합 공간(공공디자인계획))
울성-예산 '도시인 공동육성' 지원사업(1분야)	내포신도시와 울성 예산이 협력하여 공동으로 도시인 유치	■ 다양한 공동육아 프로그램 개발/운영 ■ 농촌교육집 단 체험농장과 연계한 농촌문화체험 ■ 귀농전 체험관 공간 및 임시거주 공간, 귀농인의 집을 활용하여 영농준수지원 ■ 귀농귀산 생활터 및 복합화 등 각종 홍보전 참가	5	6 (거버넌스에서 초기 귀농 귀촌 인큐베이션실시)
울성-내포신도시-예산 유원도로 조성사업(1분야)	지역 소동공간, 사업중심의 도시로 조성	• 내포신도시의 광역성을 반영도로 확대하고 이를 통해 지선가의 대중화 실현	8	8 (제한 구간 외에도 순환형 유원도로 계획 및 시행)
삼교천 해천환경 정비(4분야)	내포지역이 가진 매력과 생태·문화·역사를 발현	• 저수 및 하수기능을 강화하고, 생태유지권 전담관리단 마련연계 조성 • 생태하천 조성을 통해 울성-예산 근린생활에 친숙하고 쾌적한 여가공간을 제공	9	10 (민개사업으로 시행)