

역사도시 강경, 어떻게 가꿔가야 하나?

- 일 시 : 2011. 7. 6(수) 15:00~18:00
- 장 소 : 논산시 강경읍사무소
- 주 최 · 주관 : 충남발전연구원
- 후 원 : 논산시

일 정 표

구 분		내 용	비 고
15:00~15:02	2'	개 회	사회자
15:02~15:05	3'	국 민 의 례	참석자
15:05~15:10	5'	내 빈 소 계	사회자
15:10~16:40	90'	<주 제 발 표>	
제1주제	30'	● 역사도시의 보존 및 활용	김경인 브이아이랜드 대표
제2주제	30'	● 역사·문화 기반의 지역재생 과제	김은희 걸고 싶은 도시 만들기 시민연대 사무국장
제3주제	30'	● 역사도시 강경읍의 특성과 발전과제	한상욱 충남발전연구원 연구위원
16:40~16:50	10'	휴 식	
16:50~18:00	70'	<종 합 토 론> ● 이정수 충남대학교 건축공학과 교수 ● 김효정 한국문화관광연구원 박사 ● 정현수 강경 역사문화연구원장 ● 박철희 충남발전연구원 연구위원	좌장 : 김정연 충남발전연구원 선임연구위원
18:00~		폐 회	사회자

목 차

- 제1주제 발표 역사도시의 보존 및 활용..... 1
김 경 인 (브이아이랜드 대표)

 - 제2주제 발표 역사·문화 기반의 지역재생 과제..... 49
김 은 희 (걷고 싶은 도시만들기 시민연대 사무국장)

 - 제3주제 발표 역사도시 강경읍의 특성과 발전과제..... 61
한 상 욱 (충남발전연구원 연구위원)
-

▶ 제1주제 발표 ◀

역사도시의 보존 및 활용

1. 세계역사도시의 정체성
2. 근대도시경관자원
3. 경관자원의 활용방안
4. 경관자원의 활용사례
 - 요코하마시
 - 오타루시
 - 하쿠다테시
 - 삿포르시
 - 아코시
 - 가나자와시

2011. 7. 6

김 경 인
(브이아이랜드 대표)

역사도시의 보존 및 활용

2011. 7. 6.

브이아이랜드 대표 김 경 인

1

1. 세계역사도시의 정체성
2. 근대도시경관자원
3. 경관자원의 활용방안
4. 경관자원의 활용사례
 - 요코하마시
 - 오타루시
 - 하코다테시
 - 삿포로시
 - 아코시
 - 가나자와시

2

세계역사도시의 정체성

3

프랑스 파리

역사도시 보존 및 활용사례



영국의 런던

역시도시 보존 및 활용사례



스페인 - 톨레도

역시도시 보존 및 활용사례



브이아이랜드

김 경 인 ● 6

그리스의 산토리니

역사도시 보존 및 활용사례



스페인의 바르셀로나

역사도시 보존 및 활용사례

가우디의 건축

사그라다 파밀리아 성당



브이아이랜드

구엘공원



까사밀로 주택



김 경 인 ● 8

전주 한옥마을

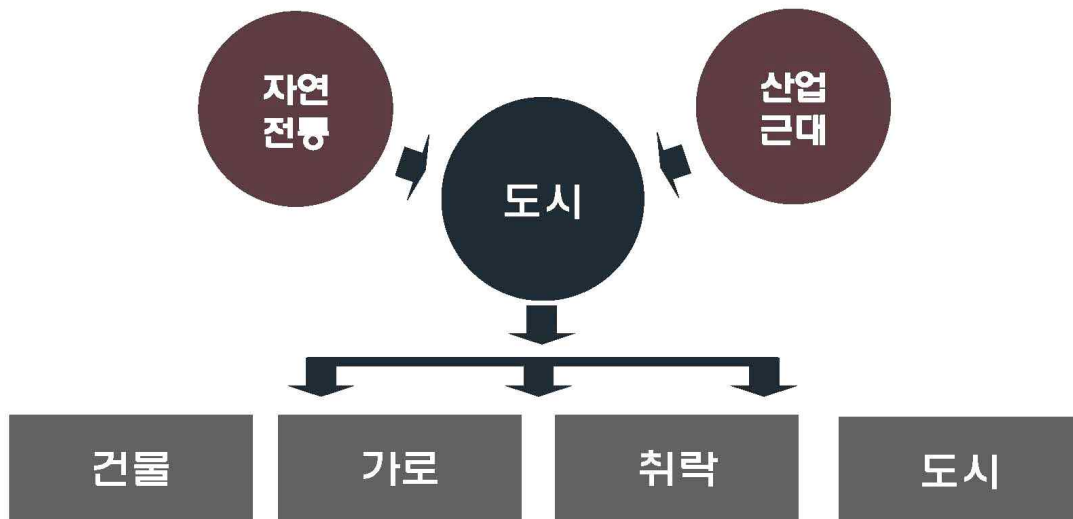
역시도시 보존 및 활용사례



근대도시경관자원

근대도시경관자원

역사도시 보존 및 활용사례



브이아이랜드

김 경 인 • 11

근대도시경관자원

역사도시 보존 및 활용사례

건물



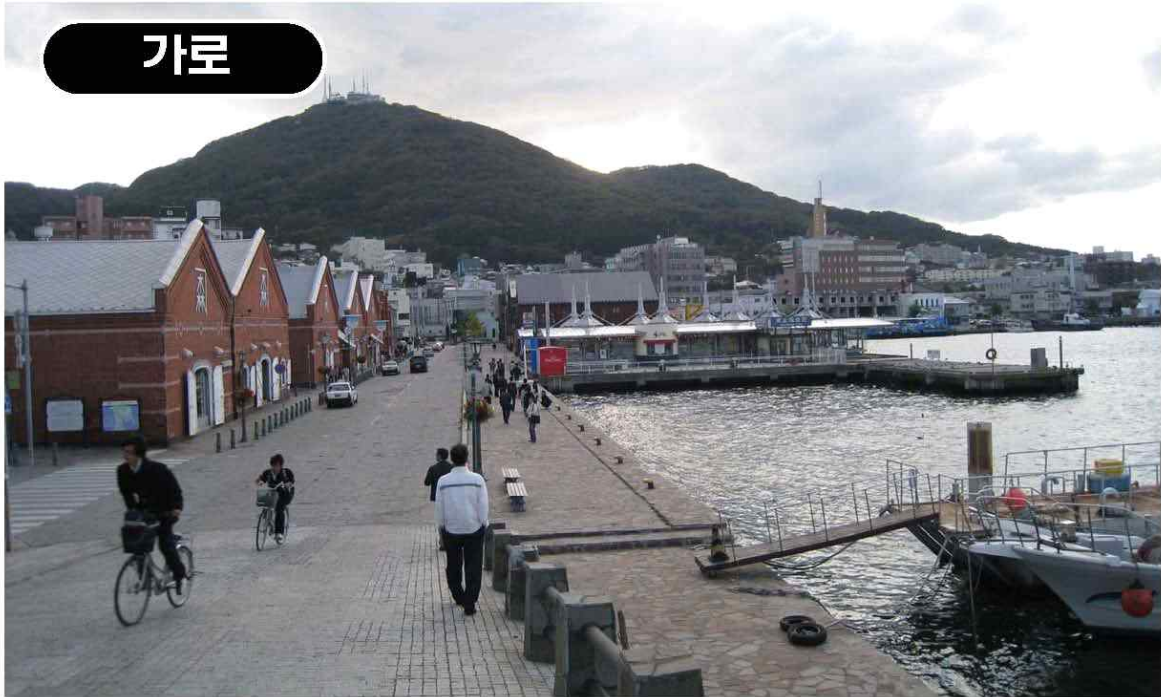
브이아이랜드

김 경 인 • 12

근대도시경관자원

역시도시 보존 및 활용사례

가로



근대도시경관자원

역시도시 보존 및 활용사례

취락



브이아이랜드



김 경 인 ● 14

근대도시경관자원

역사도시 보존 및 활용 사례

도시



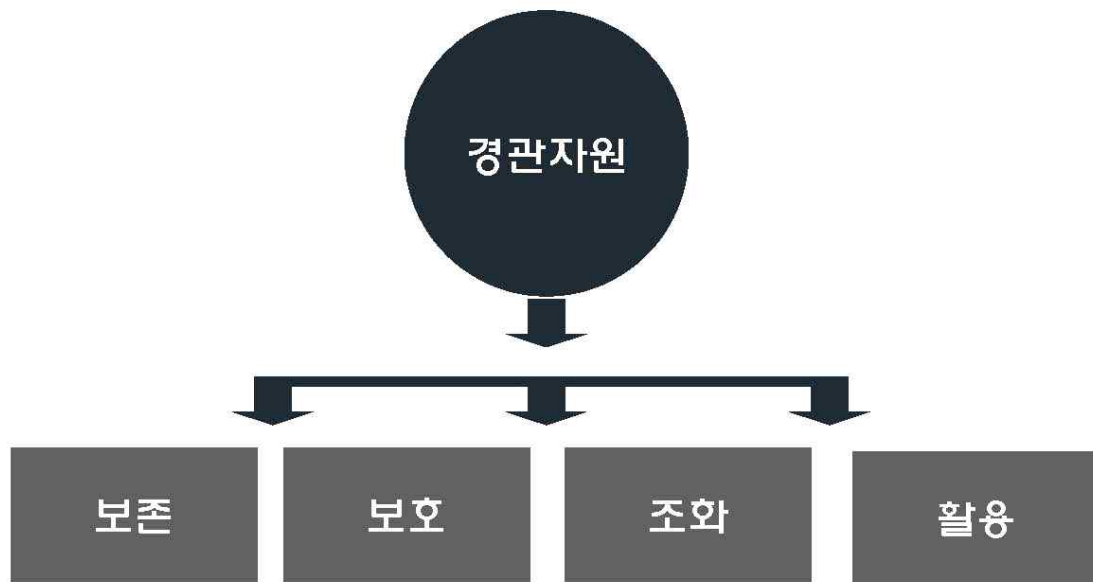
브이아이랜드

김 경 인 ● 15

경관자원의 활용 방안

경관의 보존

역시도시 보존 및 활용사례



브이아이랜드

김 경 인 • 17

경관의 보존

역시도시 보존 및 활용사례



경관의 보호

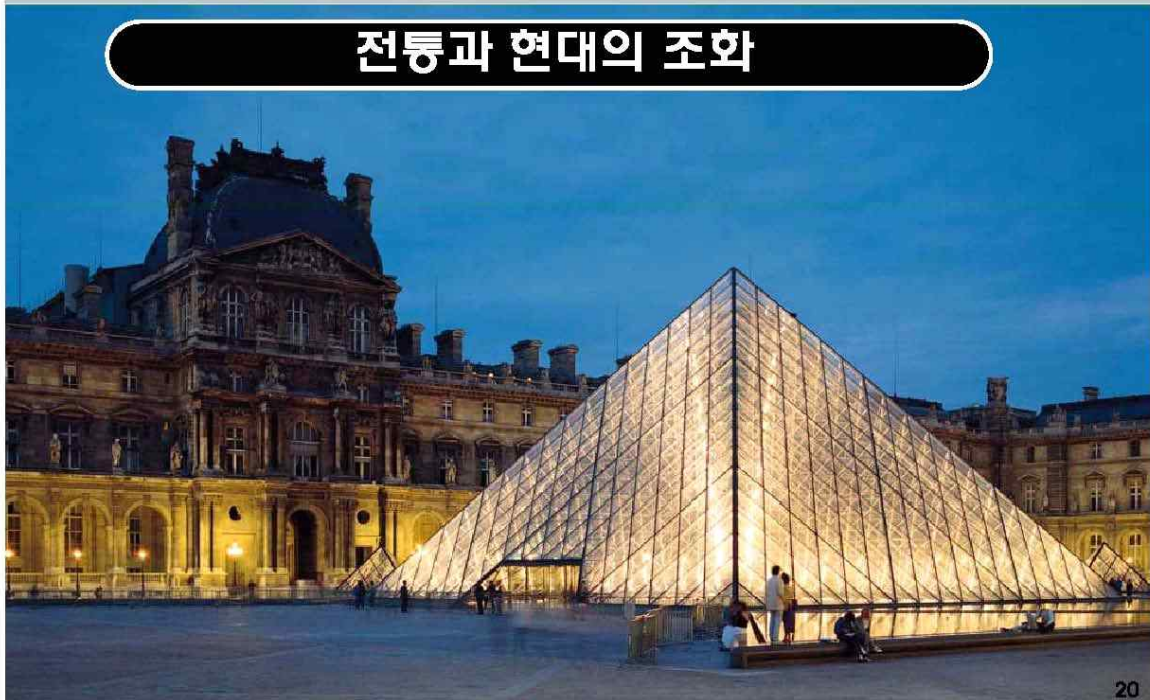
역사도시 보존 및 활용사례



경관의 조화

역사도시 보존 및 활용사례

전통과 현대의 조화



경관의 활용

역시도시 보존 및 활용 사례

활용을 통한 과거와 미래의 연결



브이아이랜드

김 경 인 ● 21

경관자원의 활용 사례

경관자원의 활용 사례

역사도시 보존 및 활용 사례

도시적 활용 사례



구조적 경관형성
점적 경관형성

지구적 활용 사례



유형별 경관형성
가로별 경관형성

요소적 활용 사례



요소별 경관형성

브이아이랜드

김 경 인 • 23

요고하마시

요코하마의 근대도시경관자원

역시도시 보존 및 활용사례

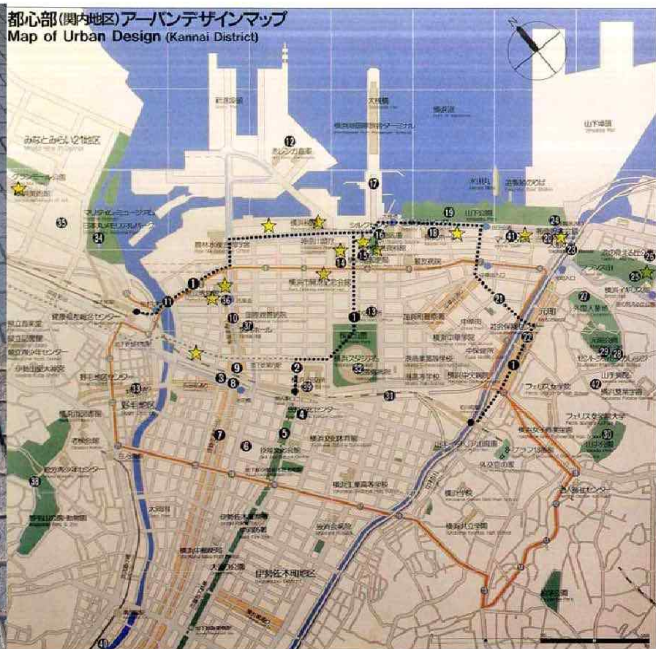


브이아이랜드

김 경 인 • 25

바다로 가는 길 루트조성

역시도시 보존 및 활용사례

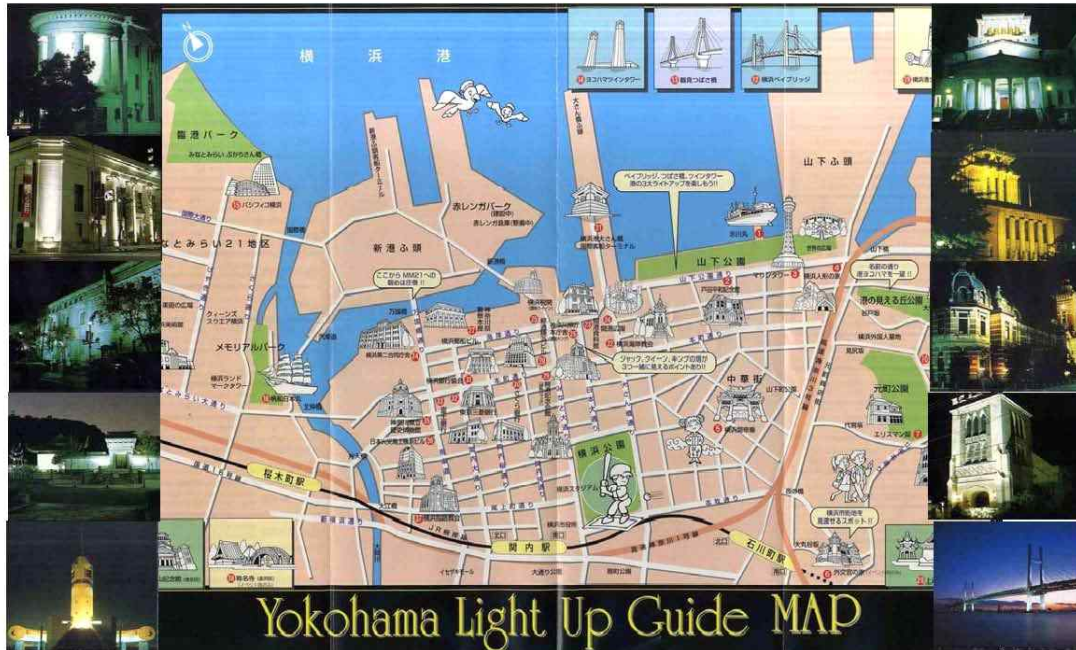


브이아이랜드

김 경 인 • 26

야간 경관

역사도시 보존 및 활용사례

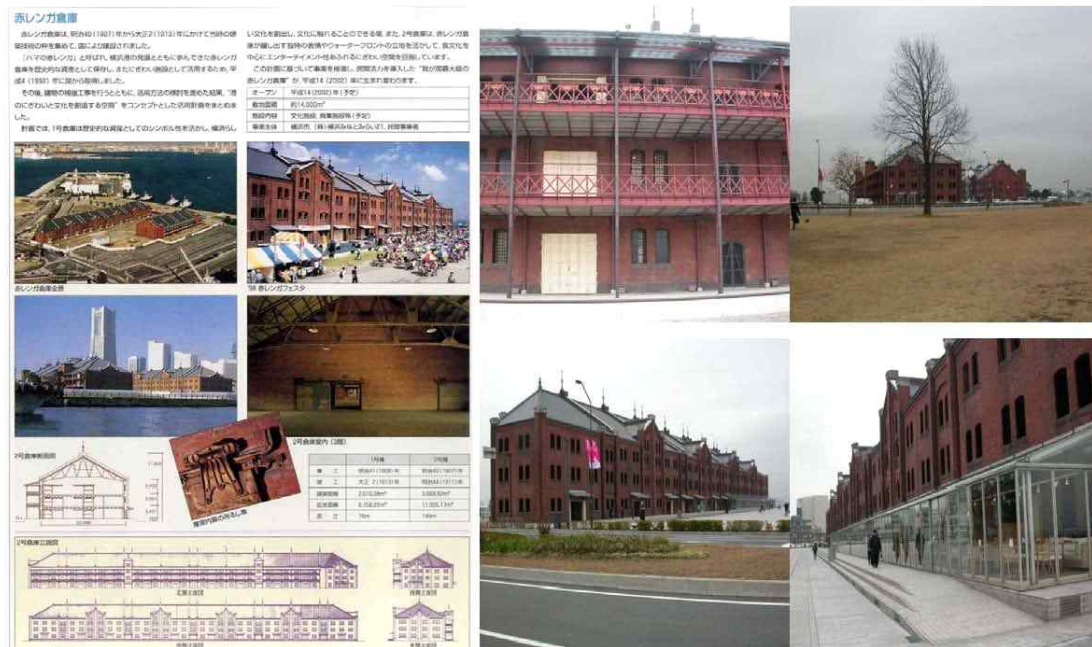


브이아이랜드

김 경 인 ● 27

빨간창고와 기차철로

역사도시 보존 및 활용사례



브이아이랜드

김 경 인 ● 28

역사경관보존을 위한 노력

역시도시 보존 및 활용사례



요코하마 신항지구

역시도시 보존 및 활용사례



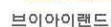
브이아이랜드



김 경 인 ● 30

31

역시도시 보존 및 활용사례



오타루의 산업유산과 도시경관

역시도시 보존 및 활용사례



브이아이랜드

김 경 인 ● 33

오타루의 산업유산과 도시경관

역시도시 보존 및 활용사례



브이아이랜드

김 경 인 ● 34

오타루의 산업유산과 도시경관

역시도시 보존 및 활용사례



브이아이랜드

김 경 인 ● 35

오타루의 산업유산과 도시경관

역시도시 보존 및 활용사례



브이아이랜드

김 경 인 ●

하코다테시

37

하코다테의 전통건조물보조지구

역시도시 보존 및 활용사례



人がまちをつくり維持し
未来へとつなげていく

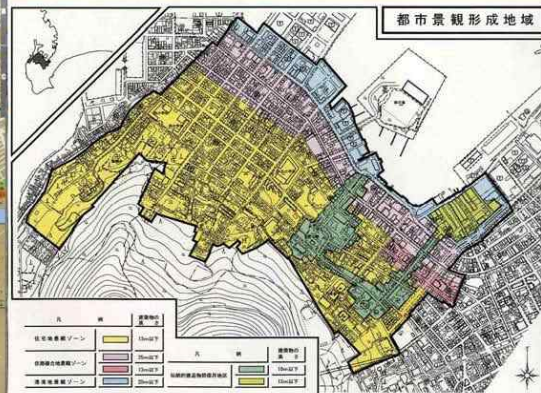


낭만 하코다테



都市景観形成地域の「景観形成基準」

「都市景観形成地域」では、高さ規制等の「景観形成基準」への適合を求めています。
また、この地域で建築行為等を行う場合は、事前の届け出が必要です。



브이아이랜드

김 경 인 ● 38

하교다테의 전통건조물보조지구

역사도시 보존 및 활용사례

하교다테의 언덕이야기



브이아이랜드

김 경 인 ● 39

하교다테의 전통건조물보조지구

역사도시 보존 및 활용사례

하교다테의 중요건조물



브이아이랜드

김 경 인 ● 40

하교다테의 전통건축물보조지구

역시도시 보존 및 활용사례

하교다테의 빛의 산책로



브이아이랜드

김 경 인 ● 41

하교다테의 전통건조물보조지구

역시도시 보존 및 활용사례

하교다테의 역사적 건조물에 의한 경관형성지역에서의 경관형성기준

[illegible]

브이아이랜드

김 경 인 ● 42

삿보로 적벽돌건물과 적벽돌거리

역시도시 보존 및 활용 사례

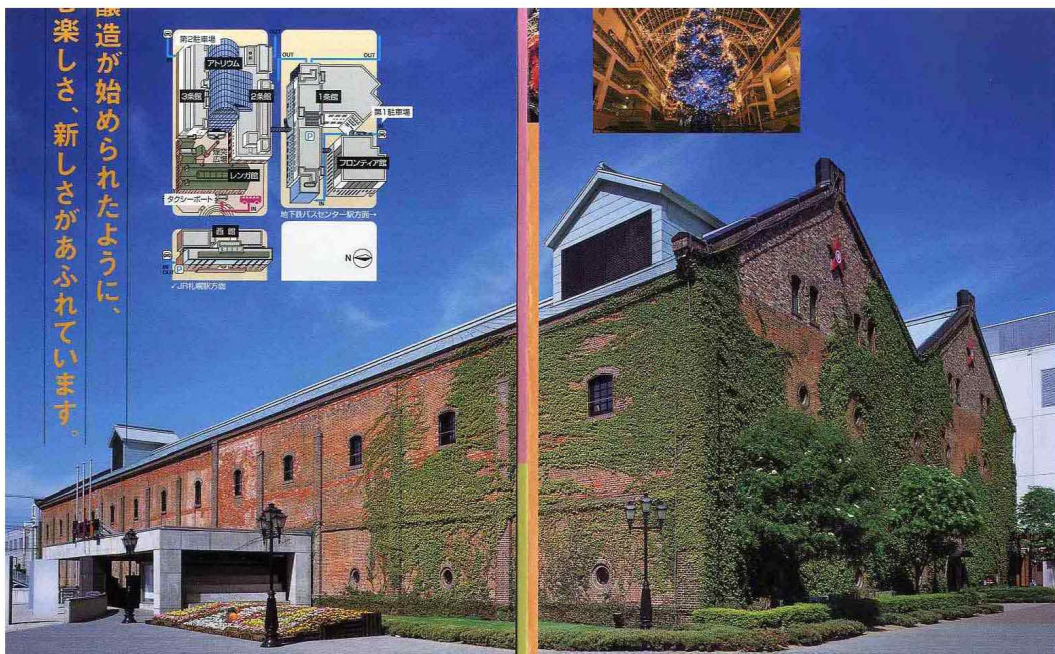


브이아이랜드

김 경 인 • 45

삿보로 적벽돌건물과 적벽돌거리

역시도시 보존 및 활용 사례

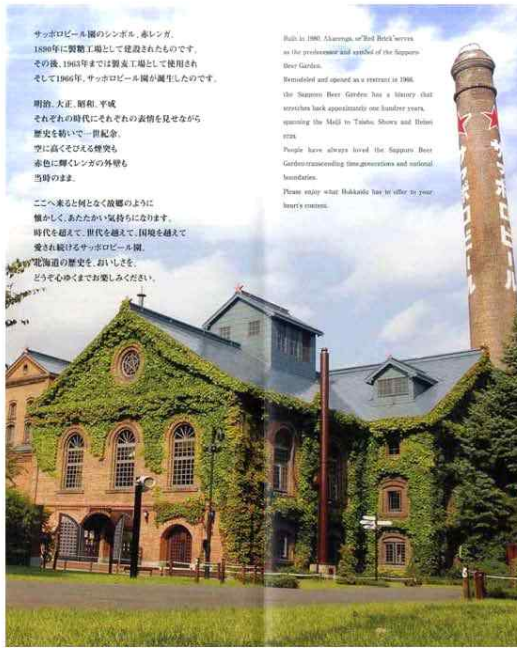


브이아이랜드

김 경 인 • 46

삿보로 적벽돌건물과 적벽돌거리

역사도시 보존 및 활용사례

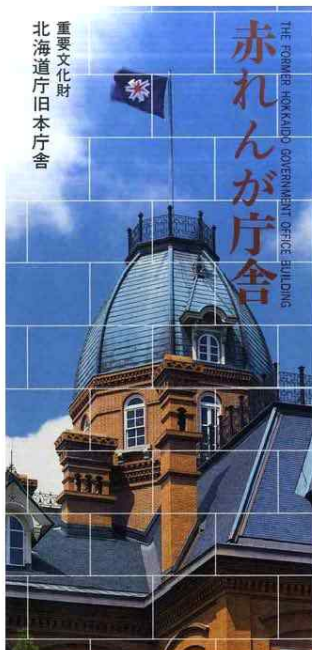


브이아이랜드

김 경 인 ● 47

삿보로 적벽돌건물과 적벽돌거리

역사도시 보존 및 활용사례



브이아이랜드

김 경 인 ● 48

삿보로 적벽돌건물과 적벽돌거리

역시도시 보존 및 활용사례



브이아이랜드

김 경 인 ● 49

삿보로 적벽돌건물과 적벽돌거리

역시도시 보존 및 활용사례



브이아이랜드

김 경 인 ● 50

삿보로 적벽돌건물과 적벽돌거리

역사도시 보존 및 활용사례



브이아이랜드



김 경 인 • 51

삿보로 적벽돌건물과 적벽돌거리

역사도시 보존 및 활용사례



브이아이랜드



김 경 인 • 52

아코시

53

아코시 사카고에 역사경관지구

역시도시 보존 및 활용사례

자연과 역사를 활용한 경관형성을 목표로

잔잔한 파도의 사카고에항을 중심으로 하는 항구도시
항구도시의 풍경이 있는 오래된 취락경관을 보존
역사적 환경보존, 안전하고 쾌적한 거주환경 육성항을
사카고에 역사경관형성지구로 지정, 경관형성지침수립
-역사지구, 항구지구, 신주택지구, 지구공동사항

地 区	項 目	建 築 物	工 作 物
歴史・景観 西運地区	屋敷・並	*和瓦葺きでできるだけ平入りとし、屋根の勾配は周囲の建物と調和したものとする。	
	位置	*通りに面する屋敷の位置は、できるだけ隣接する建物の屋敷にそって、隣家との間に不釣り合いな空間を設けないようにする。	
	外壁	*軒・車道や窓等を露出するた、やむを得ず建物を被さる場合は、和瓦葺きの門・塀等を設置し、町なみの連続性を保つようにする。	
山	材料	*基礎はできるだけ石積みとし、腰部分は板張りまたはこれに類するもの、その上部はしっくい・喰または、これに類するものとする。	
	開口部	*外壁は白または灰色もしくは茶系統の落ち着いた色彩のものとする。	
	外構	*通りに面する部分の石垣の安全に努める。	
みなと・景観 地区	建築物の高さ	*背後の民家からの眺望を著しく阻害しない高さとする。	
	屋 根	*和瓦葺きとし、屋根の勾配は周囲の建物と調和したものとする。ただし、工機等については周囲の環境と調和したものとする。	*周囲に与える突出感や違和感を軽減するよう意匠とする
	外 壁	*周囲の景観と調和した材質感のある材料を使用し、白または灰色もしくは茶系統の落ち着いた色彩のものとする。	*基礎とする色彩は落ち着いたものとする。
新・住宅地区	開口部	*通りに面する窓・格子等の意匠は、伝統的な様式および材料のものとする。ただし、やむを得ない場合は、周囲の景観と調和したものとする。	
	外 構	*通りに面する門・塀は、板・しっくい・瓦等周囲の景観と調和したものとする。	
	外 壁	*白または灰色もしくは茶系統の落ち着いた色彩のものとする。	
各地域共通事項	付 属 設 置	*車庫、自転車置場、倉庫等の付属施設は、建物本体と調和した色彩・材質・形態とする。	
	緑地・道路	*住宅（店舗併用住宅含む）は、できるだけ木造2階建以下のものとする。	
	建 築 設 置	*商業・業務施設及び公共施設施設は、できるだけ3層建以下のものとする。	
	地 区	*勾配居住とし、または灰色系板の落ち着いた色彩のものとする。	
	建 築 設 置	*空調機など壁面または屋上に設置する建築設備は、通りから見えないように設置する。	
	広 告 物	*広告物はできるだけ広告面も建築壁面に合わせて設置するなど、周囲の景観と調和したものとし、原則として屋上広告物は設置しない。	



브이아이팬드

김 경 인 ● 54

아코시 사카고에 역사경관지구

역사도시 보존 및 활용사례

基本方針

坂本地区の良好な景観形成をすすめていくために、以下に示すような考え方を基本方針とします。

보존

※伝統的民家は、日本の生活の歴史のなかでその風土になじみ、人々の生活を通して培われてきたものです。
※そして、これらの建物が構成されている町なみは坂本地区の歴史を今に伝える貴重な財産となっています。

そこで、

坂城の往時の面影を今に伝えている、伝統的建物をまもっていく。



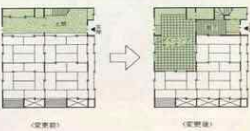
伝統的民家は町なみの貴重な財産です。みんなで守っていくことが大切です。

수리

※とはいっても、人々の生活様式の変化に伴って、日常生活を営むうえで不便なところがある場合もあります。

そこで、

生活様式の変化にあわせ、外観を損なわないように、内部の改修や間取りの変更を行う。



伝統的民家は長い年月を経て、いろいろなところに損傷や老朽化がみられるようになります。

そこで、

建物外観などの傷んだり、古くなったところをなおす。



伝統的民家は長い年月を経て、損傷にまっています。必要に応じて修繕することにより、その美しさを保つことができます。

개축

※坂城には伝統的建物が多く残っていると同時に、新しい建物もふえています。

そこで、

建物を新築するときには、伝統的町なみに調和するように気をつける。

※ただ、材料や工法、生活様式などが昔とは変わっていますので、単に伝統的なものをまねるのではなく、現在の生活と一体となったデザインも考える必要があります。

そこで、

伝統的建物の良さを生かしながら、現在の時代にあった新しい工夫を工夫する。

육성

※町は、そこに人々の生活があり、いろいろな活動が行われてはじめて、いきいきとしたものとなります。現在、良好な景観形成に向けて「坂城のまち並みを創る会」が活動しています。

そこで、

ただ単に空間として保存するのではなく、生活の中での活用していく。

地区に住み、働く人々みんなが坂城を大切に作る気持ちをもつ。



브이아이랜드

김 경 인 ● 55

아코시 사카고에 역사경관지구

역사도시 보존 및 활용사례

지구별 공통 기준

구조 및 층수

- 주거는 2층 이하의 목조
- 상업, 업무, 공공은 3층이하

지붕

- 경사지붕
- 검정 및 회색계열

건축설비

- 공조시설 및 건축설비는 차폐

광고물

- 광고면은 건축면에 설치
- 주변과의 조화 도모
- 옥상광고물은 금지
- 자동판매기 가로경관 배려

공작물

- 돌출감 및 위화감 경감
- 기초색은 안정된 색채 사용

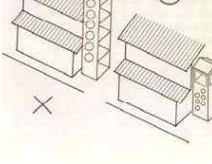
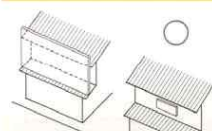
구조 및 층수



지붕 및 건축설비



광고물 및 공작물



브이아이랜드

김 경 인 ● 56

아코시 사카고에 역사경관지구

역시도시 보존 및 활용사례

역사경관지구 지침

지붕 및 처마

- 일식기와
- 지붕경사는 주변조화

외벽 및 위치

- 벽면선 일치
- 주차장 지붕과 벽면

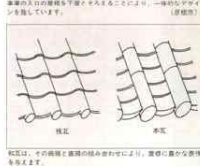
외벽 재료

- 석조기초, 판석붙임
- 상부는 차분한 벽
- 흰색, 회색 갈색 벽체

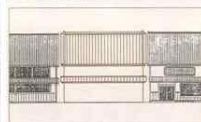
개구부 및 외장

- 가로변 창 및 문은 전통양식 및 재료
- 도로면은 석조보존

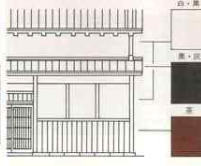
지붕 및 처마



외벽 위치



외벽 재료



개구부 및 외장



브이아이랜드

김 경 인 ● 57

가나자와시

가즈에마치 전건지구

역사도시 보존 및 활용사례

하천변 경관



브이아이랜드

김 경 인 • 59

가즈에마치 전건지구

역사도시 보존 및 활용사례

건축물 외관의 보존



브이아이랜드



김 경 인 • 60

히가시차야가이 전건지구

역시도시 보존 및 활용사례

가로변 경관



브이아이랜드

김 경 인 ● 61

히가시차야가이 전건지구

역시도시 보존 및 활용사례

건축물 외관의 보존



브이아이랜드

김 경 인 ● 62

히가시차야가이 전건지구

역사도시 보존 및 활용사례

시마-전시관으로 활용(입장료 있음)



브이아이랜드

김 경 인 ● 63

히가시차야가이 전건지구

역사도시 보존 및 활용사례

시마-찻집 운영(유료 전통 찻집)



브이아이랜드

김 경 인 ● 64

무사마을

역시도시 보존 및 활용 사례

가로변 경관



브이아이랜드

김 경 인 ● 65

무사마을

역시도시 보존 및 활용 사례

화과자 가게 운영



브이아이랜드

김 경 인 ● 66

무사마을

역사도시 보존 및 활용사례

음식점으로 활용



브이아이랜드

김 경 인 • 67

무사마을

역사도시 보존 및 활용사례

전시관 및 음식점으로 활용



브이아이랜드

김 경 인 • 68

창작의 숲

역시도시 보존 및 활용사례

산지와 전통건축물 경관



브이아이랜드

김 경 인 ● 69

창작의 숲

역시도시 보존 및 활용사례

전통건축물 이축에 의한 보존



브이아이랜드

김 경 인 ● 70

창작의 숲

역사도시 보존 및 활용사례

창작활동



브이아이랜드

김 경 인 ● 71

창작의 숲

역사도시 보존 및 활용사례

창작활동



브이아이랜드

김 경 인 ● 72

창작의 숲

역시도시 보존 및 활용사례

숙박시설



브이아이랜드

김 경 인 ● 73

시민예술촌

역시도시 보존 및 활용사례

방적공장을 예술창작활동을 위한 공간으로 활용



브이아이랜드

김 경 인 ● 74

시민예술촌

역사도시 보존 및 활용사례

댄스교실



브이아이랜드

김 경 인 • 75

시민예술촌

역사도시 보존 및 활용사례

무대와 연결통로



브이아이랜드

김 경 인 • 76

시민예술촌

역시도시 보존 및 활용사례

연주교실



브이아이랜드

김 경 인 • 77

시민예술촌

역시도시 보존 및 활용사례

개인 연주연습실



브이아이랜드

김 경 인 • 78

시민예술촌

역사도시 보존 및 활용사례

전시교실



브이아이랜드

김 경 인 ● 79

시민예술촌

역사도시 보존 및 활용사례

전통건축물 이축에 의한 활용



브이아이랜드

김 경 인 ● 80

시민예술촌

역시도시 보존 및 활용사례

청소년 연극팀 등 다양한 모임



브이아이랜드

김 경 인 ● 81

이시가와현청

역시도시 보존 및 활용사례

구 현청을 외관보존에 의한 활용



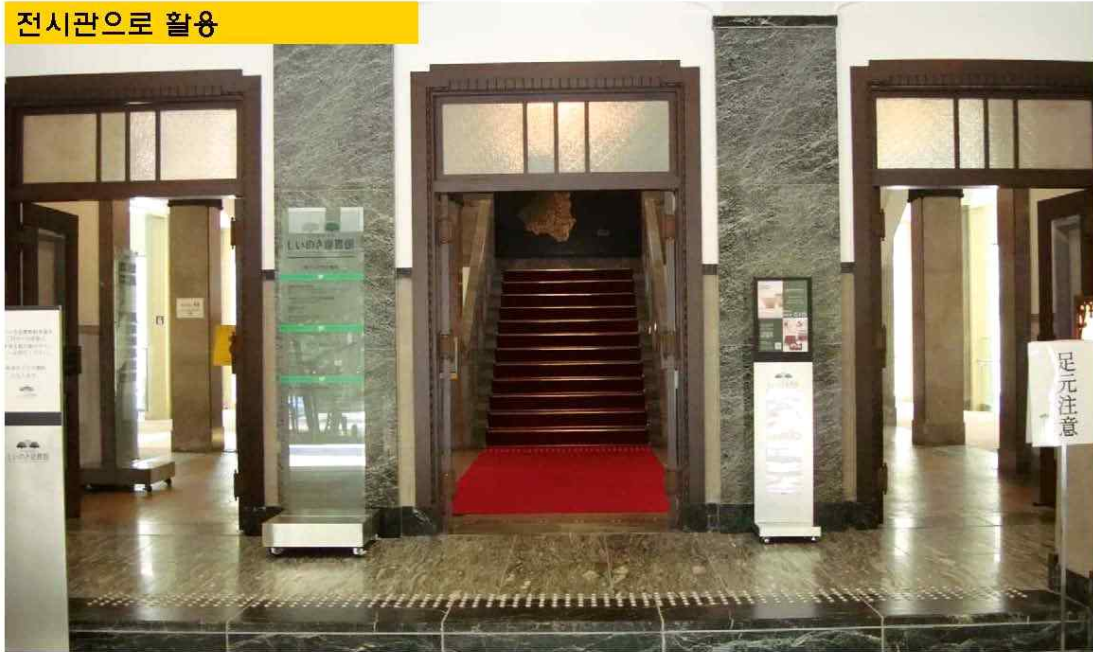
브이아이랜드

김 경 인 ● 82

이시가와현청

역사도시 보존 및 활용사례

전시관으로 활용



브이아이랜드

김 경 인 • 83

이시가와현청

역사도시 보존 및 활용사례

이면은 현대식으로 활용



브이아이랜드

김 경 인 • 84

이시가와현청

역시도시 보존 및 활용사례

음식점으로 활용



브이아이랜드

김 경 인 ● 85

이시가와현청

역시도시 보존 및 활용사례

세미나실로 개방



브이아이랜드

김 경 인 ● 86

이시가와 제4학교

역사도시 보존 및 활용사례

학교건물의 활용



브이아이랜드

김 경 인 ● 87

이시가와 제4학교

역사도시 보존 및 활용사례

수위실의 보존



브이아이랜드

김 경 인 ● 88

이시가와 제4학교

역시도시 보존 및 활용사례

전시공간으로 활용



브이아이랜드

김 경 인 ● 89

이시가와 제4학교

역시도시 보존 및 활용사례

전시체험공간으로 활용



브이아이랜드

김 경 인 ● 90

감사합니다

▶ 제2주제 발표 ◀

역사·문화 기반의 지역재생 과제

0. 역사문화에 대한 단순한 질문
1. 인사동과 북촌
2. 인사동
3. 인사동의 변화와 대응
4. 도시연대의 인사동에 대한 반성
5. 북촌
6. 북촌에 대한 도시연대의 대응-뚜벅이투어를 중심으로
7. 서울시의 북촌 관광 전략 추진
8. 도시연대가 바라본 북촌의 과제
9. 마무리

2011. 7. 6

김 은 희

(견고 싶은 도시만들기 시민연대 사무국장)

역사문화 기반의 지역재생 과제

- 인사동과 북촌사례를 중심으로 -

김은희

(사) 걷고싶은 도시만들기 시민연대

역사문화에 대한 단순한 질문

- 왜 우리네 역사문화는 조선시대, 개화기에만 머물러 있을까?
- 우리들의 아버지와 어머니, 할아버지와 할머니의 역사문화는 역사문화가 아닌가?
- 차가운 표석만 있는 고립된 역사문화장소는 어떤 의미가 있을까?
- 역사문화는 주민들의 삶의 영역과 호흡할 수 없는 것일까?
- 역사문화는 품격과 볼거리가 전제되어야 하나?
- 일상적 삶의 문화는 문화가 아닐까?
- '상품화'가 전제되지 않으면 쇠락하고 침체된 것인가?

1. 인사동과 북촌

- 경복궁과 창덕궁 사이 위치, 권문세도가들의 주거지
- 갑신정변, 3·1운동, 해방 후 좌우익 대립 등 역사적 장소
- 1960년대 서울의 가장 고급 주거지



3

2. 인사동

- 1920년 - 1930년 서적관련 업종 입지 (한남서림)
- 1945년 - 1960년 통문관, 삼중당 등 서점 입지
- 1960년 - 1970년 골동품 및 표구점 본격 입지
- 1970년 - 화랑업종입지, 지업사와 화방 등 활성화
- 1997년 4월 매주 일요일 인사동 차없는 거리 시행



4

3. 인사동의 변화와 대응

차 없는 거리 시행
(인사동번영회주도)

노점상 난립
저급 수입품 판매
인사동 고객층 변화

인사동 연구조사
(도시연대)

<인사동 연구조사 결과>

- 인사동과 일체화되지 못하는 이벤트 형 행사 지양 필요
- 거리활성화 주체로서 상인들의 역할과 참여방안 제시 필요
- 보존과 개발이라는 양면을 어떻게 통합할 것인지 모색 필요
- 개발압력과 지가상승에 대한 대응방안 모색 필요



5

인사동길 확폭

인사동길 확폭 찬성
(인사동번영회)

인사동길 확폭 반대
(도시연대+인사동상인)

- 찬성 : 인사동 활성화를 위해 건물과 길을 늘려야 한다
- 반대 : 자본들의 재건축부지 확보와 도로확폭은 합필재개발과 상점대형화 가속 인사동 경관과 거리문화 훼손
- 결과 : 확폭 재검토



민익두 家
(민속자료 16호)

소방도로신설계획
(1998년)

민익두가 살리기 (한옥살리기운동)
(도시연대+시민)

- 결과 : 서울시+소유주 부담 : 민가다원 운영



6

인사동 바로알기 (1997년-1998년)	인사동 보물찾기 (1998년-2002년)	인사동 학교 (2001년-2006년) 도시연대인사모구성
---------------------------	---------------------------	--------------------------------------

< 인사동을 어떻게 소비할 것인가

- 단순 소비자로서의 시민에서 인사동 가꾸기 주체로 설정>
- 인사동의 역사장소, 건축물, 골목길, 문화업종에 대해 바로 알기
- 어린이, 청소년, 성인 등 계층별 구분하여 인사동 가치 공유
- 인사동 상인과 시민과 교류
- 도시연대 인사모 주도의 '역사알림판', '인사동 뉴스레터' 제작
- 인사동 가꾸기에 대한 시민의식 확산



7

인사동 12가게 재건축추진 (1999년)	인사동 작은가게살리기 (1999년-2000년) (도시연대)	인사동 지구단위계획 (2001년-2002년) (서울시)
------------------------------	--	--------------------------------------

- 12개의 문화업종 입지 / 건설회사의 6층 모텔 추진
- 도시연대의 인사동 개발에 대한 위기의식 및 인사동가치 제시
: 골목길+낮은건물+작은가게+문화업종
- 시민서명 및 청원운동, 전문가 성명서 발표, 상인들의 본격 지지
- 서울시의 건축허가 제한조치 발표
- 인사동 지구단위계획수립 및 문화지구 지정



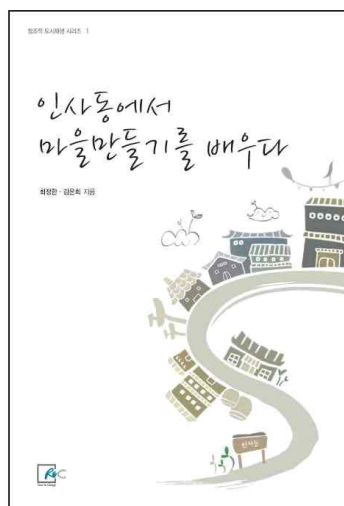
8

4. 도시연대의 인사동에 대한 반성

인사동 보존과 관련된 주요한 이슈에 극단적 대립을 통한 해결이 아니라 상인 및 주민과의 공개 토론회, 합의 형성 과정 등을 거치면서 해결점을 찾아나감.
각 운동의 결과가 정책에 직접적으로 반영
그러나...

- 시장경제적 대안 부재
 - : 인사동 이미지를 형성하는 업종들의 경쟁력 있는 대안 마련 부재
 - : 임대료 상승으로 인한 인사동 고유업종 퇴출
- 인사동에서의 전통문화에 대한 공감대 형성 부재
 - : 모든 전통은 인사동으로 통한다?
- 인사동 보존회 내부 역량 및 배타성
 - : 상인 외에는 모두 외부세력이라는 인식

9



전통과 역사적 장소의 지역활성화를 위한 문화적 접근은 필요하다.

그러나 문화적 가치를 수단화할 경우 그 가치가 재창조되기 보다는 자본의 논리속에서 왜곡되기가 쉽다.

지켜야 할 원형의 보존은 삶의 지속성과 연계되어야 하며 새로운 세대의 문화적 욕구와 소통하기 위한 개방성과 창조성을 가져야 한다.

10

5. 북촌

- 1977 : 고도지구 지정(10m)
- 1983 : 제4종미관지구 지정(주택1층)
- 1985 : 한옥지구 도시설계
- 1990 : 전통문화지대 복원정비계획
- 1991 : 주택3층 허용(다세대, 다가구)
- 1994 : 고도 10m에서 16m로 완화
- 1996 : 북촌정비계획(종로구)
- 2000 : 북촌가꾸기 사업 추진 (서울시)
- 2002 - 한옥등록제 및 한옥매입 추진
- 2002 - 북촌문화센터 개소
- 2009 : 북촌지구단위계획 수립

2002년부터 규제중심의 한옥보전정책에서
지원중심 한옥보전정책으로 전환

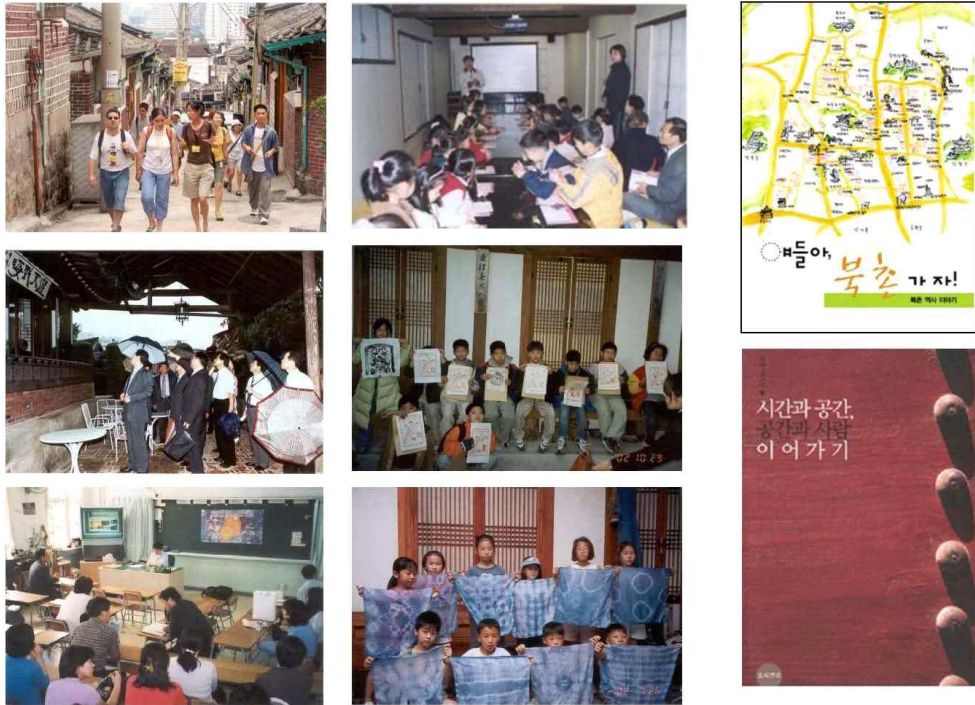


11

6. 북촌에 대한 도시연대의 대응 - 뚜벅이투어를 중심으로

- 배 경 : 한옥보존에 반대하는 북촌 주민들에게 북촌의 역사와 문화적 가치
공유를 위한 시도
: 주제별, 연령별 코스 개발
- 진행코스 : 북촌 한옥길 걷기 (가회동 31번지/11번지)
문화재급 한옥방문 (윤보선가/김정수가/백인제가 등)
북촌장인과의 만남 (옷칠공예/ 매듭/오죽공예 등)
북촌작은박물관 방문 (가회박물관 / 티벳박물관 등)
북촌의 역사장소 (3.1운동/갑신정변과 개화기/해방후 좌우익활동 등)
- 진행과정 : 외국인 및 주민 대상 시도 (2001년)
: 가회어린이집 / 재동초등학교 / 중앙중고등학교/ 북촌주민/ 공무원
등 대상별로 2002년 12회 진행
: 가회동사무소와 연계하여 '주민자치센터 프로그램' 으로 정규화
(2002년-현재)
: 서울시에서 2006년부터 프로그램으로 정규화

12



13

7. 서울시의 북촌 관광 전략 추진

- 배 경 : 서울시의 외국인 관광객 1500만명 유치 목표
 : 북촌을 주요 관광 코스로 선정
- 진행내용 : 서울시 도보해설 코스로 북촌 선정
 : 하이서울페스티벌 축제 개최 장소 중 하나로 북촌 선정
 : 북촌팔경 선정 및 발표
 : 포토존 설치
 : 1박2일 방영
 : 관광객 급증



14

6. 도시연대가 바라본 북촌의 과제

< 서울시의 외지인 중심의 관광전략은 주민들의 건강한 주거지를 훼손하는 결과 초래 >

- 서울시의 북촌 정책 일관성 부재 (담당 부서의 교체로 인한 혼란)
- 북촌문화센터의 정체성 상실 (문화강습소?)
- 서울시 관광정책의 한계 (북촌관광정책 방안 수립 부재)
- 근린생활상권의 급격한 몰락 (고급상권 형성)
- 개방형 한옥의 문화시설 및 개별 문화시설(공방) 급증
- 전세 주거지의 월세 사무실화 / 재동초등학교 학생수 급격한 감소

< 도시연대의 인식 : 찾고싶은 북촌보다 살고싶은 북촌이 먼저 !>

- 관광객 중심의 '쉼터'가 아니라 북촌 주민들의 '삶터'로서의 정책 필요
- 한옥을 중심으로 하는 북촌정책에서 한옥과 다세대 등 일반 주거지의 가치를 되살리는 '살고싶은 북촌만들기'로 전환 필요
- 행정주도 축제에서 지역 주민들이 주도하는 소소한 축제로 전환 필요
- 적극적인 관광전략 필요

15

북촌의 한옥은 지켜냈으나 북촌에 담겨 있는 주민들의 삶은 자본의 논리를 우선하는 관광산업화 속에서 위기에 봉착하고 있다.

북촌은 외지인에게 보여주기 위한 박물관이나 민속촌이 아니다.

주민들의 일상적 삶이 영위되고 있는 주거지이기에 다양한 문화관광 정책은 적정선을 유지해야 한다.

문화과잉은 오히려 삶의 연속성속에서 축적되어 온 일상문화를 침체시키며, '정책적 문화'는 주민들의 삶과 괴리될 수 밖에 없다.

북촌의 역사문화적 자산은 북촌을 잘 가꾸려는 주민들의 몸짓이어야 한다.

16

마무리

역사문화의 재생은
과거에 치중하는 것이 아니라
과거와 현재, 미래에 대한 성찰속에서 자리잡게 된다.

그 속에서 역사문화는
고정된 불변의 것이 아니라
살아있는 삶의 현장이고 모습이며
삶의 응축된 결과물로 다가온다.

▶ 제3주제 발표 ◀

역사도시 강경읍의 특성과 발전과제

I. 발표취지

II. 강경읍의 특성(일반, 역사문화적 특성)

III. 강경읍 관련계획의 검토

IV. 강경읍의 발전과제

2011. 7. 6

한 상 욱

(충남발전연구원 연구위원)

역사도시 강경읍의 특성과 발전과제

/한상욱(충남발전연구원 연구위원)

발표 순서

- I. 발표 취지
- II. 강경읍의 특성(일반, 역사문화적특성)
- III. 강경읍 관련계획의 검토
- IV. 강경읍의 발전과제

I. 발표 취지

page 3

배경

- “강경”은 역사도시, 소도시 연구 및 정책변화의 중요 역할 수행
 - 역사도시 : 강(물)에 의한 흥망성쇠를 같이 한 역사도시
 몇 안되는 일제강점기의 근대역사문화자원이 분포한 근대도시
 - 소도시 연구 : 주민에 의한 젓갈산업 활성화, 관광활성화의 산업도시
 - 정책변화 : 하향식이 아닌 상향식 정책 모델개발의 선구도시
- 지역개발 패러다임 및 중앙정부 지원정책의 변화
 - 강경을 발전을 위한 관주도의 정책적 노력에는 한계 노정
- 강경발전을 위한 지역 주민의 인식 변화
 - 공공에 의지 하지 않고, 지역주민 스스로 움직이기 시작

목적

강경의 특성에 대한 검토 및 추진된 지역개발사업에 대한 평가
 강경이 풀어야 할 발전과제를 제시

II. 강경읍의 특성

page 4

현황

- 전국 읍지역 중 가장 작은 면적 : 7.01km²(행정리 13, 자연부락 28)
 - 수면부 제외 면적 : 6.95km², 도시지역 4.8km²
- 인구 : 11,488명(2010.12), 연평균 -2%대의 인구 감소율
- 젓갈산업 특화 : 도소매업 및 종사자수 비율(25%)이 전국 평균보다 높음
 - 젓갈점포의 무분별한 확산(1998 : 23개소, 2008 : 148개소)
 - 관광객수(강경발효젓갈축제) 꾸준한 증가세(2002 : 472천명, 2008 : 1,154천명)
- 풍부한 역사문화자원(전통자원, 근대자원, 종교자원 등) 다수 보유

특성 및 문제점

- 도시적 토지이용의 제약 및 확장의 한계 / 개발방식의 전환 필요
- 젓갈산업의 한계(악취, 도시미관 저해 / 대외 적응력 미흡, 고도화 미흡)
 - 전국적 차원의 식품산업육성에서 주도권·차별성 미흡
- 인구 유발 및 흡수력의 제한(교통의 발달, 정주·교육여건 미흡)
- 풍부한 역사문화자원을 활용한 홍보 마케팅, 관광산업화 노력 진행 중

Ⅱ. 강경읍의 특성

page 5

젓갈산업
특성

- 매년 강경 발효젓갈젓 축제로 전국적 인지도 / 홍보·마케팅 성과
- 강경 발효젓갈 산업특구(2007년 지정)
 - 면적 : 4.8km²(강경전체면적의 70%)
 - 사업비 : 544억원(국비 211억원, 지방비 255억원)
 - 사업기간 : 2007~2016년
 - 사업내용 : 젓갈 제조공장(10개소) 확충
지리적 표시제 도입지원, 상설체험학습장
옥외광고를 설치 완화 등 규제 특례
다목적 근린공원, 근대문화거리

특성 및
문제점

- 수운→육운 전환에 따른 원료, 유통 비용의 상승
- 산지 젓갈 및 현대식 가공공장의 증가 추세
 - 원료·어패류 →전처리·수세·수절→가염·혼합→숙성·발효→젓갈의 가공 과정상
내륙입지에 따른 전처리 및 유통비용의 추가 부담
 - 소규모 업체, 타지역과의 젓갈 경쟁력 지속성 담보가 관건
- 세계화를 위한 탈염기술 개발 및 수출 경주 미흡
 - 전통젓갈 나트륨 함량 8~12%(현대인 기호 미부응, 한식 세계화 해결과제)
 - 탈염기법(7.5%, 전통젓갈 용매극성차 활용, 국제적 우선권 확보, 식약청, 2010)
 - 젓갈 산업 규모 확대(연간 약 1,600억원 →염장산업 시장(김치 포함) 6,000억원)
- 젓갈점포 난립으로 인한 도시 이미지 훼손

Ⅱ. 강경읍의 특성

page 6

역사문화
특성

- 명실상부한 역사문화도시
- 금강을 중심으로 하는 나무와 포구*
 - 위치 : 佛岩나무, 世道나무, 江景浦, 黃山나무
 - 포구와 장시 : 조선조 말 한국 3대 場市의 하나
 - 樓亭 등 : 德遊亭, 臨履亭, 八卦亭, 龍影臺, 泡影臺, 조수바위
 - 書院 : 竹林書院[황산서원]
- 등록문화재 : 총 7개소
 - 구 남일당한약방(02.02.28)
 - 북옥감리교회(02.09.13)
 - 중앙초등학교 강당(03.6.30)
 - 구 강경노동조합(07.04.30)
 - 구 한일은행강경지점(07.04.30)
 - 구 강경공립상업학교 관사(07.04.30)
 - 화교학교 교사·사택(07.07.03)
- 다양한 역사문화자원 분포
 - 종교자원 : 용암사, 김대건신부 유숙의, 침례교 최초 선교지 등
 - 경제자원 : 대동전기상회, 신평양화점, 강경감문 등
 - 문화자원 : 강경젓갈전시관

* 오석민(2010), 공주-강경 금강변의 문화유적

- 포구 : 강상 교통을 통한 물산의 집산지 - 나무 : 포구와 별도로 설치된 경우가 많으며, 주요 포구 주변에는 여러곳 개설
- 장시 : 포구 또는 그 배후에 위치한 물산의 집산지
- 누정 : 강변의 정자는 포구 인근에 자리잡는 경우가 많음 - 서원 : 포구의 경제적 배경을 바탕으로 누정과 함께 입지
- 강경 : 가항선박 : 4백석 적재 이하, 乾水 1m 이하(※강경~군산간: 乾水 3尺 5寸 이하(『市水及水利總論』, 1920년, 조선총독부)
- 적사(積卸)화물개수 : 9,320톤 - 주요화물 : 出 米: 穀物, 入: 鹽, 雜貨, 肥料

II. 강경읍의 특성

역사문화자원 공간분포 특성

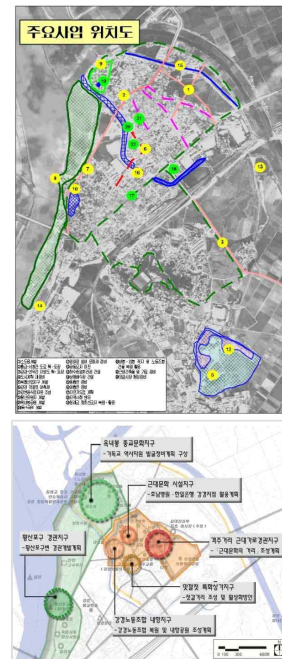
- 2개 공간으로 구분
 - 옥내부, 내외항 주변
(〈내역사자원 밀집지역〉)
 - 돌산일원
(〈전통역사자원 밀집지역〉)
- 기반시설 정비지역
 - 옥내부 주변
 - 돌산주변
- 자원보존상태 양호지역
 - 우체국1길주변
(구 한일은행, 노동조합)
- 자원보존상태 미흡지역
및 가로변 산포지역
 - 중앙로 일원
(신광양화점, 구 심오당,
남일당, 김대건신부 유숙의)



〈역사문화자원 위치도〉 자료 : 논산시(2009), **강경지역 역사문화탐방코스 정비계획**

Ⅲ. 강경읍 관련 계획 검토

- **강경되살리기운동 종합계획(1998, 충청남도·논산시)**
 - 쇠락하는 강경발전의 종합적·전략적·지침적 발전방향을 설정
 - 지역사회활성화계획(Community Business Plan)
 - 내생적 발전계획(Endogenous Development Planning)
 - 통합적 실행계획(Integrated Action Planning)
 - 지침적 계획(Indicative Planning)
 - 다양한 성과 거양
 - 도시기반시설 및 문화관광분야 지속 투자
 - 강경 전통맛깔축제 국가지정
 - 파트너십에 의한 철강관련산업 육성
(축제, 음성연구, 관광객 확보, 상표등록, 표준화, 정보하마을, 철강전시관 등)
- **중앙정부 소도읍 육성 정책의 기틀 마련**
(지방소도읍 육성방향 정립을 위한 연구)
- **충남 고도옛모습되살리기 기본계획(2001, 충청남도)**
 - 충남내 지역문화에 맞는 도시개발을 위한 기틀 마련
 - 고도 역사환경 보전정비에 대한 국가적 관심 제고
 - 역사문화자원의 목록 작성
 - 역사문화환경조성에 문화적 기반 구축
- **근대도시로서의 강경의 정체성 확립**
미지정문화재에 대한 보전·정비 필요성 인식 계기



Ⅲ. 강경을 관련 계획 검토

page 9

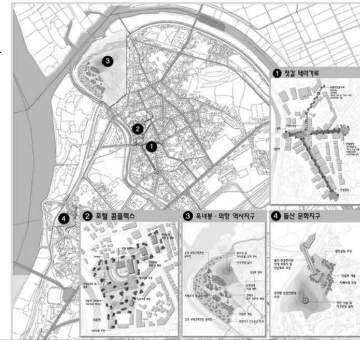
• 강경 소도읍 육성계획(2004, 논산시)

- 장기비전·전략하에 실질적 선도사업 추진으로 발전의 기틀 구축
- 실천가능한 분야에 대한 체계적 육성
 - 젓갈산업진흥(상점가정비, 유통, 마케팅)
 - 역사문화자원의 보존과 활용(임이정, 죽림서원, 돌산 등)
 - 관광활성화(대흥전, 옥녀봉, 호남병원, 도정공장 등)
 - 주민참여의 실험적 추진(계획수립단계별 주민참여)

→ 실질적 자원 투자로 강경발전 가속화
젓갈산업활성화, 가로환경정비, 국제현상공모 실적 미흡

• 강경 발효젓갈 산업특구(2007, 논산시)

- 강경 젓갈의 브랜드화(역사성과 전통성 명맥 유지)
- 강경발전의 종합화(기존 구상·계획사업을 총망라)



구분	세부사업명	사업기간	사업내용	사업비(백만원)
합 계	10개 사업	'07- '16		54,403
강경 발효젓갈 육성 및 정비	생산기반시설 확충	'08- '16	젓갈제조업체 10개소 확충	5,000
	유통기반시설정비	'07- '10	도로개설 820m, 노후 급배수관교체 54km 등	13,868
	젓갈단지 현대화	'07- '09	전통풍물장터 1,700㎡ 조성	3,993
강경 발효젓갈 축제 특성화	젓갈축제 활성화	'07- '16	발효젓갈축제 매년 1회 개최	5,145
	젓갈테마공원 조성	'07- '10	테마근린공원 20,561㎡ 조성	9,559
	강경고도 옛모습 재현	'07- '10	외항지구 54,906㎡, 근대문화거리 연장 580m	9,606
강경 발효젓갈 세계브랜드화	지리적 표시제 도입지원	'08- '13	지리적 표시 등록추진(1회)	250
	해외시장 개척지원	'08- '16	젓갈상품 해외수출, 개척홍보활동지원	450
강경 발효젓갈 관광시설물조성	젓갈 상설체험학습장 조성	'08- '12	젓갈의 상설체험, 관광 프로그램화	60
	젓갈 홍보시설물 조성	'07- '10	젓갈 CI개발, 광고판 조성정비	6,472

Ⅲ. 강경을 관련 계획 검토

page 10

• 강경지역 역사문화탐방코스 정비기본계획(2009, 논산시)

- 역사문화자원의 체계적인 정비 및 Network 구축
- 부각되고 있는 기독교 성지순례코스를 중심으로 관광명소화

→ 역사문화환경의 재조명과 정체성 확립으로
지역발전의 원동력 작용 가능
/ 지역주민주도의 지역발전사업 추진 움직임



IV. 강경을 발전과제

page 11

강경을 진단

- “지역경제활성화 = 젓갈산업 활성화” 언제까지 성립할 것인가?
 - 현재 강경을 지탱하는 젓갈산업의 지역내 재순환시스템 창출로의 전환
 - 젓갈산업의 고도화 & 미흡분야에 대한 자구적 노력 지속 필요
- 강경은 더 이상 개발할 수 있는 토지가 많지 않다
 - 호남선 남측의 토지만이 개발의 처녀지로 남아있으나, 대부분의 중심시설은 호남선 북측에 위치함
 - 강경읍에 대규모 민간투자가 이루어질 가능성이 얼마나 있겠는가?
- 논산시의 재정여건을 고려하면, 지금 추진중인 사업을 완결하기도 벅차다
 - 기존에 계획 또는 추진되어온 사업은 중복된 사업이 많다
 - 충청남도나 중앙부처는 새로운 사업을 계속 요구할 것이다
 - 강경의 정체성을 유지하면서 어떤 목표와 사업을 추진해야 효과적일까?
- 지역개발 패러다임이 개성, 디자인, 노인을 중시하는 방향으로 변하고 있다
 - 강경은 온통 울긋불긋한 붉은색 계열의 단풍이 만연한 늦가을 같다
 - 현재 강경에 투영된 색상이 강경의 정체성인 근대역사도시와 어울리는가?
 - 강경을 찾거나 찾아 올 관광객의 지적 수준은 의외로 높다
 - 20%가 넘는 고령자에 대한 대책은 무엇인가?
- 지방화 시대에 중요한 것은 주민이다. 강경은 의외로 주민화합이 어렵다
 - 강경은 과거부터 상업도시로서의 특성을 갖고 있다
 - 공공의 투자사업시 주민의 협조없이 지역개발사업은 성사되기 어렵다

IV. 강경을 발전과제

page 12

발전과제 (전략)

- 강경의 역사성·정체성을 유지하여야 한다
 - 현재 강경에 남아있는 역사문화자원을 어떻게 정비하고, 활용할 것인가?
 - 통일성을 갖고, 개성을 표현할 수 있는 디자인적 접근이 필요
예) 주민이 만드는 역사문화자원 정비 실천계획
강경을 경관·건축디자인·공공디자인 계획
- 지역주민의 삶의 질 개선이 사업판단의 최우선으로 자리잡아야 한다
 - 집을 나서면 불편하고, 위험하고, 쾌적하지 못한 환경에 대한 개선 필요
 - 주민 발의, 주민 협정, 주민 시공에 의한 도시모습의 변화 유도
 - 다양한 개발사업에서 주민의견의 체계적 수용 및 적용
(계획(설계)-시공-운영단계에의 모두 적용)
- 강경에 대한 애착심을 고취하기 위해서는 민간주도의 사업으로 전환이 필요
 - 강경읍에 진행된 지역개발사업은 관주도의 사업임
 - 따라서, 사업추진의 효율성·완결성만을 고려되어, 행정편의의 사업시행
 - 현재까지 관주도의 Container를 구축하였다면,
앞으로는 무엇을 담을 것인지에 대한 Contents에 대한 고민 필요

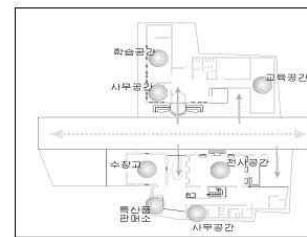
IV. 강경을 발전과제

page 13

발전과제
(전략)

- 계획중인 다양한 사업 추진에 있어서 현명한 선택이 필요
 - 공급자주도의 사업추진은 사업범위를 계속 확장시킬
 - 한정된 자원과 역량하에서는 전략적인 선택과 집중이 필요함
 - 공간 : 전략적 거점화(반성 : 젓갈전시관 입지)와 Network화
 - 기능 및 시설 : 융복합화·기존시설 활용으로 시너지효과 제고
 - 참여주체 : 관, 소유자, 임차인, 주민, 관련기관과의 거버넌스 구축

예) 주민이 함께하는 구)한일은행 활용 및 주변지역 정비 유도



*강경도살리기운동종합계획(1998) 구상안
 -한일은행, 호남병원 : 역사적 가치, 랜드마크
 -기능 : 향토박물관, 이벤트 전시관, 문화활동공간
 역사교육관
 -가로 : 보행자우선공간 조성

- 주민주도의 토론의 장과 누구나 참여하기 위한 장애벽이 없는 분위기 성숙
 - 앞으로 강경의 지역발전 지향점에 대한 고민 / 담론
 - 계층간·세대간·집단간 이기주의 극복을 위한 고민 / 주민 화합
 - 누가 참여하고, 어떠한 아이디어를 제공하고, 책임을 질 것인가 / 사업참여
 - 주민 주도 ↔ 전문가·공공 보조 / 지속적 운영이 관건

감사합니다

MEMO • • • • •

MEMO • • • • •

MEMO

MEMO

MEMO