

▶ 제3주제 발표 ◀

역사도시 강경읍의 특성과 발전과제

- I. 발표취지
- II. 강경읍의 특성(일반, 역사문화적 특성)
- III. 강경읍 관련계획의 검토
- IV. 강경읍의 발전과제

2011. 7. 6

한 상 욱
(충남발전연구원 연구위원)

역사도시 강경읍의 특성과 발전과제

/한상욱(충남발전연구원 연구위원)

발표 순서

- I. 발표 취지
- II. 강경읍의 특성(일반, 역사문화적특성)
- III. 강경읍 관련계획의 검토
- IV. 강경읍의 발전과제

I. 발표 취지

page 3

배경

- “강경”은 역사도시, 소도시 연구 및 정책변화의 중요 역할 수행
 - 역사도시 : 강(물)에 의한 흥망성쇠를 같이 한 역사도시
 몇 안되는 일제강점기의 근대역사문화자원이 분포한 근대도시
 - 소도시 연구 : 주민에 의한 젓갈산업 활성화, 관광활성화의 산업도시
 - 정책변화 : 하향식이 아닌 상향식 정책 모델개발의 선구도시
- 지역개발 패러다임 및 중앙정부 지원정책의 변화
 - 강경을 발전을 위한 관주도의 정책적 노력에는 한계 노정
- 강경발전을 위한 지역 주민의 인식 변화
 - 공공에 의지 하지 않고, 지역주민 스스로 움직이기 시작

목적

강경의 특성에 대한 검토 및 추진된 지역개발사업에 대한 평가
 강경이 풀어야 할 발전과제를 제시

II. 강경읍의 특성

page 4

현황

- 전국 읍지역 중 가장 작은 면적 : 7.01km²(행정리 13, 자연부락 28)
 - 수면부 제외 면적 : 6.95km², 도시지역 4.8km²
- 인구 : 11,488명(2010.12), 연평균 -2%대의 인구 감소율
- 젓갈산업 특화 : 도소매업 및 종사자수 비율(25%)이 전국 평균보다 높음
 - 젓갈점포의 무분별한 확산(1998 : 23개소, 2008 : 148개소)
 - 관광객수(강경발효젓갈축제) 꾸준한 증가세(2002 : 472천명, 2008 : 1,154천명)
- 풍부한 역사문화자원(전통자원, 근대자원, 종교자원 등) 다수 보유

특성 및 문제점

- 도시적 토지이용의 제약 및 확장의 한계 / 개발방식의 전환 필요
- 젓갈산업의 한계(악취, 도시미관 저해 / 대외 적응력 미흡, 고도화 미흡)
 - 전국적 차원의 식품산업육성에서 주도권·차별성 미흡
- 인구 유발 및 흡수력의 제한(교통의 발달, 정주·교육여건 미흡)
- 풍부한 역사문화자원을 활용한 홍보 마케팅, 관광산업화 노력 진행 중

Ⅱ. 강경읍의 특성

page 5

젓갈산업
특성

- 매년 강경 발효젓갈 축제로 전국적 인지도 / 홍보·마케팅 성과
- 강경 발효젓갈 산업특구(2007년 지정)
 - 면적 : 4.8km²(강경전체면적의 70%)
 - 사업비 : 544억원(국비 211억원, 지방비 255억원)
 - 사업기간 : 2007~2016년
 - 사업내용 : 젓갈 제조공장(10개소) 확충
지리적 표시제 도입지원, 상설체험학습장
옥외광고를 설치 완화 등 규제 특례
다목적 근린공원, 근대문화거리

특성 및
문제점

- 수운→육운 전환에 따른 원료, 유통 비용의 상승
- 산지 젓갈 및 현대식 가공공장의 증가 추세
 - 원료·어패류 → 전처리·수세·수절 → 가열·혼합 → 숙성·발효 → 젓갈의 가공 과정상
내륙입지에 따른 전처리 및 유통비용의 추가 부담
 - 소규모 업체, 타지역과의 젓갈 경쟁력 지속성 담보가 관건
- 세계화를 위한 탈염기술 개발 및 수출 경쟁력 미흡
 - 전통젓갈 나트륨 함량 8~12%(현대인 기호 미부응, 한식 세계화 해결과제)
 - 탈염기법(7.5%, 전통젓갈 용매극성차 활용, 국제적 우선권 확보, 식약청, 2010)
 - 젓갈 산업 규모 확대(연간 약 1,600억원 → 염장산업 시장(김치 포함) 6,000억원)
- 젓갈점포 난립으로 인한 도시 이미지 훼손

Ⅱ. 강경읍의 특성

page 6

역사문화
특성

- 명실상부한 역사문화도시
- 금강을 중심으로 하는 나무와 포구*
 - 위치 : 佛岩나무, 世道나무, 江景浦, 黃山나무
 - 포구와 장시 : 조선조 말 한국 3대 場市의 하나
 - 樓亭 등 : 德遊亭, 臨履亭, 八卦亭, 龍影臺, 泡影臺, 조수바위
 - 書院 : 竹林書院[황산서원]
- 등록문화재 : 총 7개소
 - 구 남일당한약방(02.02.28)
 - 북옥감리교회(02.09.13)
 - 중앙초등학교 강당(03.6.30)
 - 구 강경노동조합(07.04.30)
 - 구 한일은행강경지점(07.04.30)
 - 구 강경공립상업학교 관사(07.04.30)
 - 화교학교 교사·사택(07.07.03)
- 다양한 역사문화자원 분포
 - 종교자원 : 용암사, 김대건신부 유숙의, 천례교 최초 선교지 등
 - 경제자원 : 대동전기상회, 신평양화점, 강경감문 등
 - 문화자원 : 강경젓갈전시관

* 오석민(2010), 공주-강경 금강변의 문화유적

- 포구 : 강상 교통을 통한 물산의 집산지 - 나무 : 포구와 별도로 설치된 경우가 많으며, 주요 포구 주변에는 여러곳 개설
- 장시 : 포구 또는 그 배후에 위치한 물산의 집산지
- 누정 : 강변의 정자는 포구 인근에 자리잡는 경우가 많음 - 서원 : 포구의 경제적 배경을 바탕으로 누정과 함께 입지
- 강경 : 가항선박 : 4백석 적재 이하, 乾水 1m 이하(※강경~군산간: 乾水 3尺 5寸 이하(『市水及水利圖彙編』, 1920년, 조선총독부)
- 적사(積卸)화물개수 : 9,320톤 - 주요화물 : 出 米: 穀物, 入: 鹽, 雜貨, 肥料

II. 강경읍의 특성

page 7

역사문화자원 공간분포 특성

- **2개 공간으로 구분**
 - 옥내부, 내외항 주변
(〈내역사자원 밀집지역〉)
 - 돌산일원
(〈전통역사자원 밀집지역〉)
- **기반시설 정비지역**
 - 옥내부 주변
 - 돌산주변
- **자원보존상태 양호지역**
 - 우체국1길주변
(구 한일은행, 노동조합)
- **자원보존상태 미흡지역**
및 가로변 산포지역
 - 중앙로 일원
(신광양화점, 구 심오당, 남일당, 김대건신부 유숙의)

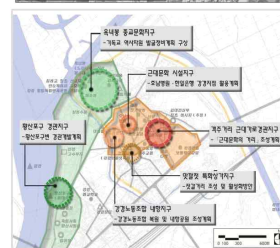
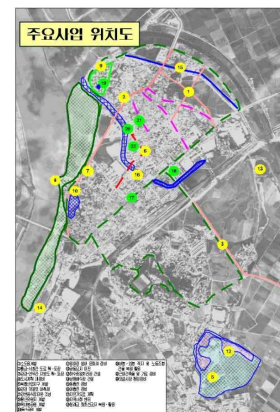


〈역사문화자원 위치도〉 자료 : 논산시(2009), 강경지역 역사문화탐방코스 정비계획

Ⅲ. 강경읍 관련 계획 검토

page 8

- **강경되살리기운동 종합계획(1998, 충청남도-논산시)**
 - 쇠락하는 강경발전의 종합적·전략적·지침적 발전방향을 설정
 - 지역사회활성화계획(Community Business Plan)
 - 내생적 발전계획(Endogenous Development Planning)
 - 통합적 실행계획(Integrated Action Planning)
 - 지침적 계획(Indicative Planning)
 - 다양한 성과 거양
 - 도시기반시설 및 문화관광분야 지속 투자
 - 강경 전통맛깔전축제 국가지정
 - 파트너십에 의한 첫걸관련산업 육성
(축세, 음식연구, 관광객 확보, 상표등록, 표준화, 정보화마을, 첫걸전시관 등)
- **중앙정부 소도읍 육성 정책의 기틀 마련**
(지방소도읍 육성방향 정립을 위한 연구)
- **충남 고도옛모습되살리기 기본계획(2001, 충청남도)**
 - 충남내 지역문화에 맞는 도시개발을 위한 기틀 마련
 - 고도 역사환경 보전정비에 대한 국가적 관심 제고
 - 역사문화자원의 목록 작성
 - 역사문화환경조성에 문화적 기반 구축
- **근대도시로서의 강경의 정체성 확립**
미지정문화재에 대한 보전·정비 필요성 인식 계기



Ⅲ. 강경을 관련 계획 검토

page 9

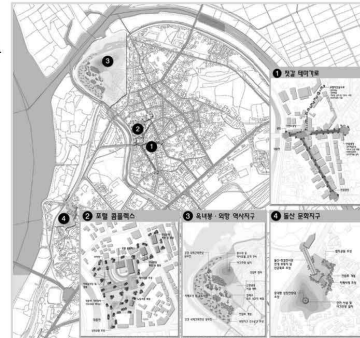
• 강경 소도읍 육성계획(2004, 논산시)

- 장기비전·전략하에 실질적 선도사업 추진으로 발전의 기틀 구축
- 실천가능한 분야에 대한 체계적 육성
 - 젓갈산업진흥(상점가정비, 유통, 마케팅)
 - 역사문화자원의 보존과 활용(임이정, 죽림서원, 돌산 등)
 - 관광활성화(대흥전, 옥녀봉, 호남병원, 도정공장 등)
 - 주민참여의 실험적 추진(계획수립단계별 주민참여)

→ 실질적 자원 투자로 강경발전 가속화
젓갈산업활성화, 가로환경정비, 국제현상공모 실적 미흡

• 강경 발효젓갈 산업특구(2007, 논산시)

- 강경 젓갈의 브랜드화(역사성과 전통성 명맥 유지)
- 강경발전의 종합화(기존 구상·계획사업을 총망라)



구분	세부사업명	사업기간	사업내용	사업비(백만원)
합 계	10개 사업	'07- '16		54,403
강경 발효젓갈 육성 및 정비	생산기반시설 확충	'08- '16	젓갈제조업체 10개소 확충	5,000
	유통기반시설정비	'07- '10	도로개설 820m, 노후 급배수관교체 54km 등	13,868
	젓갈단지 현대화	'07- '09	전통풍물장터 1,700㎡ 조성	3,993
강경 발효젓갈 축제 특성화	젓갈축제 활성화	'07- '16	발효젓갈축제 매년 1회 개최	5,145
	젓갈테마공원 조성	'07- '10	테마근린공원 20,561㎡ 조성	9,559
	강경고도 옛모습 재현	'07- '10	외항지구 54,906㎡, 근대문화거리 연장 580m	9,606
강경 발효젓갈 세계브랜드화	지리적 표시제 도입지원	'08- '13	지리적 표시 등록추진(1회)	250
	해외시장 개척지원	'08- '16	젓갈상품 해외수출, 개척홍보활동지원	450
강경 발효젓갈 관광시설물조성	젓갈 상설체험학습장 조성	'08- '12	젓갈의 상설체험, 관광 프로그램화	60
	젓갈 홍보시설물 조성	'07- '10	젓갈 CI개발, 광고판 조성정비	6,472

Ⅲ. 강경을 관련 계획 검토

page 10

• 강경지역 역사문화탐방코스 정비기본계획(2009, 논산시)

- 역사문화자원의 체계적인 정비 및 Network 구축
- 부각되고 있는 기독교 성지순례코스를 중심으로 관광명소화

→ 역사문화환경의 재조명과 정체성 확립으로
지역발전의 원동력 작용 가능
/ 지역주민주도의 지역발전사업 추진 움직임



IV. 강경을 발전과제

page 11

강경을 진단

- “지역경제활성화 = 젓갈산업 활성화” 언제까지 성립할 것인가?
 - 현재 강경을 지탱하는 젓갈산업의 지역내 재순환시스템 창출로의 전환
 - 젓갈산업의 고도화 & 미흡분야에 대한 자구적 노력 지속 필요
- 강경은 더 이상 개발할 수 있는 토지가 많지 않다
 - 호남선 남측의 토지만이 개발의 처녀지로 남아있으나, 대부분의 중심시설은 호남선 북측에 위치함
 - 강경읍에 대규모 민간투자가 이루어질 가능성이 얼마나 있겠는가?
- 논산시의 재정여건을 고려하면, 지금 추진중인 사업을 완결하기도 벅차다
 - 기존에 계획 또는 추진되어온 사업은 중복된 사업이 많다
 - 충청남도나 중앙부처는 새로운 사업을 계속 요구할 것이다
 - 강경의 정체성을 유지하면서 어떤 목표와 사업을 추진해야 효과적일까?
- 지역개발 패러다임이 개성, 디자인, 노인을 중시하는 방향으로 변하고 있다
 - 강경은 온통 울긋불긋한 붉은색 계열의 단풍이 만연한 늦가을 같다
 - 현재 강경에 투영된 색상이 강경의 정체성인 근대역사도시와 어울리는가?
 - 강경을 찾거나 찾아 올 관광객의 지적 수준은 의외로 높다
 - 20%가 넘는 고령자에 대한 대책은 무엇인가?
- 지방화 시대에 중요한 것은 주민이다. 강경은 의외로 주민화합이 어렵다
 - 강경은 과거부터 상업도시로서의 특성을 갖고 있다
 - 공공의 투자사업시 주민의 협조없이 지역개발사업은 성사되기 어렵다

IV. 강경을 발전과제

page 12

발전과제 (전략)

- 강경의 역사성·정체성을 유지하여야 한다
 - 현재 강경에 남아있는 역사문화자원을 어떻게 정비하고, 활용할 것인가?
 - 통일성을 갖고, 개성을 표현할 수 있는 디자인적 접근이 필요
예) 주민이 만드는 역사문화자원 정비 실천계획
강경을 경관·건축디자인·공공디자인 계획
- 지역주민의 삶의 질 개선이 사업판단의 최우선으로 자리잡아야 한다
 - 집을 나서면 불편하고, 위험하고, 쾌적하지 못한 환경에 대한 개선 필요
 - 주민 발의, 주민 협정, 주민 시공에 의한 도시모습의 변화 유도
 - 다양한 개발사업에서 주민의견의 체계적 수용 및 적용
(계획(설계)-시공-운영단계에의 모두 적용)
- 강경에 대한 애착심을 고취하기 위해서는 민간주도의 사업으로 전환이 필요
 - 강경읍에 진행된 지역개발사업은 관주도의 사업임
 - 따라서, 사업추진의 효율성·완결성만을 고려되어, 행정편의의 사업시행
 - 현재까지 관주도의 Container를 구축하였다면,
앞으로는 무엇을 담을 것인지에 대한 Contents에 대한 고민 필요

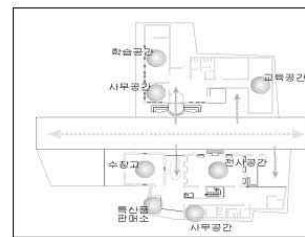
IV. 강경을 발전과제

page 13

발전과제
(전략)

- 계획중인 다양한 사업 추진에 있어서 현명한 선택이 필요
 - 공급자주도의 사업추진은 사업범위를 계속 확장시킬
 - 한정된 자원과 역량하에서는 전략적인 선택과 집중이 필요함
 - 공간 : 전략적 거점화(반성 : 젓갈전시관 입지)와 Network화
 - 기능 및 시설 : 융복합화·기존시설 활용으로 시너지효과 제고
 - 참여주체 : 관, 소유자, 임차인, 주민, 관련기관과의 거버넌스 구축

예) 주민이 함께하는 구)한일은행 활용 및 주변지역 정비 유도



*강경도살리기운동종합계획(1998) 구상안
 -한일은행, 호남병원 : 역사적 가치, 랜드마크
 -기능 : 향토박물관, 이벤트 전시관, 문화활동공간
 역사교육관
 -가로 : 보행자우선공간 조성

- 주민주도의 토론의 장과 누구나 참여하기 위한 장애벽이 없는 분위기 성숙
 - 앞으로 강경의 지역발전 지향점에 대한 고민 / 담론
 - 계층간·세대간·집단간 이기주의 극복을 위한 고민 / 주민 화합
 - 누가 참여하고, 어떠한 아이디어를 제공하고, 책임을 질 것인가 / 사업참여
 - 주민 주도 ↔ 전문가·공공 보조 / 지속적 운영이 관건

감사합니다