

농촌중심지 활성화 선도사업 추진방안¹²⁾

김정연(충남발전연구원).서인국(농어촌공사)

목 차

I. 추진 배경 및 목적	43
1. 추진 배경	43
2. 목적 및 추진 근거	44
II. 농촌중심지 활성화 관련 정책·사업의 추진실태	45
1. 개념 및 범위	45
2. 선도지구 사업 내용	46
III. 농촌중심지 활성화의 방향과 추진전략	52
1. 시범사업(선도지구) 추진 절차	52
2. 사업주체별 역할	53
3. 단계별 추진 내용	55
4. 선도지구 선정방법 및 절차	57
IV. 농촌중심지 활성화 정책의 개선방안	58
[참고자료]	59
붙임1. 시범사업(선도지구) 검토 지표	59
붙임2. 농촌중심지 계층구조 분석방법(예시)	60
붙임3. 시범사업(선도지구) 기본계획 수립요령(1안)	63
붙임4. 시범사업(선도지구) 기본계획 수립요령(2안)	73
붙임5. 농촌중심지 활성화와 연계 가능한 사업	103
붙임6. 지원제외 대상 사업	114

12) 이 자료는 자극히 초기단계의 대안으로서 발제자들의 제안이며, 농림축산식품부의 의견 또는 공식자료가 아님.

I 추진 배경 및 목적

1 추진 배경

□ 현황 및 문제점

- 과거 지방소도읍육성사업 및 현재 읍·동·면소재지종합정비사업을 통해 읍·면의 주민 기초 생활 인프라 등을 확충해 왔으나,
 - 농촌중심지 체계상의 위계 및 기능과 무관하게 추진될 뿐 아니라 도로 및 시가지 정비 등 H/W 중심 추진으로 활성화 한계
 - 인근 배후마을 주민을 위한 교육, 의료, 문화, 복지, 교통 등의 기초생활서비스 제공이 미흡하여 농촌주민의 정주여건 열악

□ 추진 배경

- (지역정책 변화) 전국 어디서나 주민이 실생활에서 행복과 희망을 체감할 수 있는 새로운 지역발전정책('지역희망 프로젝트')* 추진
- (농촌정책 변화) 중앙정부 주도의 획일성, 경쟁력 중심의 접근에서 지역공동체, 지역·주민 참여, 형평성 중심으로 농정 패러다임 전환
- (집행체계 효율화) 균등 배분보다 발전의지와 역량이 있는 지역에 우선 지원하는 방식으로 개선(대통령 지시, '13년 업무보고)
- (중심지 활성화) 기초생활기반 확충 중심의 개발을 배후지역에 대한 경제·문화·복지·공동체 및 도농교류 중심지 활성화로 전환
 - H/W 중심의 읍·면소재지종합정비에서 주민 참여를 강화한 S/W 중심으로 전환하여 주민이 체감할 수 있도록 개편

2

목적 및 추진 근거

□ 목적

- 농촌중심지의 잠재력과 고유의 테마를 살려 특성과 경쟁력을 갖춘 농촌발전 거점으로 육성하고 농촌지역 전반의 활력 회복과 발전을 견인
- 농촌중심지의 전통적인 서비스 공급 거점기능 강화와 더불어 경제활동 거점기능(6차산업, 향토산업, 로컬푸드 등)을 진흥시키고, 지역공동체 활동 및 서비스 전달의 거점지역으로서의 역할을 강화
- 각종 농촌중심지 기능의 강화를 배후 농촌지역과 긴밀히 연계 시킴으로써 농촌지역의 사회·경제·문화의 안정화, 활성화를 유도

□ 추진 근거

- 국가균형발전특별법 제34조(지역개발계정사업의 세출), 제35조의2(제주특별자치도계정의 세입과 세출), 제40조(포괄보조금의 지원)
- 농림어업인 삶의질 향상 및 농산어촌지역 개발촉진에 관한 특별법 제38조(농산어촌 지역종합개발계획의 수립·시행), 제39조(농산어촌 거점지역의 육성)
- 농어촌정비법 제52조(농어촌 생활환경 정비 원칙) 내지 제71조(기술지원 등) 등 준용

Ⅱ 선도지구 개념 및 추진 방향

1 개념 및 범위

□ 개념

- (농촌중심지) 도·농복합시와 군지역의 읍·동·면소재지 중에서 배후마을 주민에게 일상생활서비스를 제공하고, 도시와 농촌을 연결하는 결절이자 개발거점으로서 역할을 하는 곳
- (중심지 구분) 중심성 분석을 통해 중심성이 강한 지역은 농촌지역 발전을 견인하는 선도지구로, 중심성이 낮은 지역은 기초생활 서비스 공급 중심의 일반지구로 이원화하여 사업을 추진

□ 범위

- (선도지구) 시·군의 중심지 체계상 제1~2계층의 중심지 중에서 농촌지역 발전거점으로서 역할·잠재력이 강한 중심지를 선정
 - 3계층 이하 위치에 있는 농촌중심지는 일반지구로 사업 추진

□ 계층 구분(붙임2 참조)

- (분석 방법) ① 중심지 시설에 대해 분석하는 방법(시설계층) ② 중심지 세력권을 분석하는 방법(세력권계층) ③ 앞의 두 가지 병용
 - 객관적인 계층구분방법으로는 중심조사법을 이용한 시설계층에 관한 분석방법인 데이비스 기능지수법을 일반적으로 많이 사용
- (구분 기준) 중심지 기능지수의 값이 그래프 배열상 자연적 단절점(natural breaks)이 확연히 드러나는 곳
 - 자연적 단절점이 잘 드러나지 않는 경우 군집분석(cluster analysis) 활용

2 선도지구 사업 내용

□ 기본 방향

- 지역특성과 테마를 구현하기 위한 사업군 구상 및 세부사업 계획수립을 통해 지역전체가 유기적으로 선순환
- 주민참여를 위한 주민수요조사를 기반으로 단일사업별로 하드웨어와 소프트웨어가 복합적으로 진행되도록 구조화
- 장소기반의 통합적 접근을 통해 사업간 연계·복합·융합의 시너지 효과 제고
- 배후마을주민의 사업참여와 시설물 이용도 제고를 위한 추진체계, 사업구상, 사업형태·위치·규모 등 사업내용의 고도화
- * 중심지 활성화를 위한 다양한 사업의 추진은 가능하나, 붙임5의 지원 제외 대상 사업은 연계사업 및 지자체 사업으로 추진

< 농촌중심지활성화사업 개편 전·후 비교 >

구 분	개 편 전	개 편 후
사업명	• 읍(동)면소재지종합정비사업	• 농촌 중심지 활성화
지원내용	• 시설 및 인프라 중심	• 지역 활성화 및 재생 중심
사 업 비	• 읍(동) : 100억원 • 면 : 70억원	• 선도지구 80억원 이내 • 일반지구 60억원 이내 * 다만 중심성 지수 및 배후마을과의 관계 등을 고려해 개별 사업별로 조정 가능
사업기간	• 3년	• 5년 이하 * 신규사업 신청시 지자체가 지정
추진체계	• 관 주도 읍면 개발	• 주민주도성 및 지속가능성 강조

① 정주·환경 부문 사업

○ 기초생활기반 정비사업

- (H/W) 도시계획도로, 공용주차장, 행정서비스와 일반생활서비스 공간 간의 보행자도로 연계, 마을을 연계하는 버스와 마을택시 승하차장, 노인들을 위한 이륜·삼륜 차량의 안전한 도로 확보, 중심 시가지내 주요 거점 시설간 보행자도로 연계 등
- (S/W) 중심지와 배후농촌지역간 접근성 개선을 위한 DRT, 커뮤니티버스, 수요자에 대응하는 찾아가는 연계교통 시스템 운영 등

○ 주거환경 정비사업

- (H/W) 주민 주도 마을만들기사업, 주거환경개선사업, 사회적 기업방식의 주택관리사업(두꺼비하우징, 주거복지센터) 등
- (S/W) 깨끗한 농촌마을만들기 운동, 색깔있는 마을 등

○ 경관·환경·에너지 정비사업

- (H/W) 안전한 마을안길, 깨끗한 하천, 아름다운 꽃이 있는 가로 경관, 가로경관정비, 간판정비사업, 경관저해시설 정비, 소규모 근린공원, 소규모 식용정원조성 지원사업(농업공원) 등
- (S/W) 쓰레기 분리수거, 주민참여형 경관협약, 경관가꾸기 활동, 지역사회의 대안에너지 공급체계 구축사업, 지역사회 환경개선 및 자원순환형 설계사업(건물옥상녹화, 재활용사업, 자원순환체계 구축사업) 등

○ 행정서비스 및 공동체 생활거점 구축사업

- (H/W) 커뮤니티센터 및 다목적회관, 마을도서관, 건강관리시설, 대안 학교, 커뮤니티공간(카페, 공방 등), 청소년 이용시설, 젊은이센터, 가족센터, 지역사회자원·학습·서비스 센터 등
- (S/W) 커뮤니티 활성화 프로그램 운영, 찾아가는 행정서비스 개선, 귀농·귀촌자 유치를 위한 빈집정보 및 귀농·귀촌자 연계 프로그램 운영 등

② 산업·경제 부문 사업

○ 중심상점가 및 전통시장 활성화사업

- (H/W) 전통시장과 중심지 생활서비스 상권 육성을 위한 시설 개선, 간판 정비, 방문객 주차장, 휴게공원 등
- (S/W) 상인회조직 육성, 상인회 중심의 지역 참여 활동 등

○ 일자리 창출 및 주민소득 제고의 커뮤니티 비즈니스사업

- (H/W) 생협, 사회적기업형 이미용실, 학부모가 운영하는 공부방, 시니어클럽이 운영하는 로컬푸드 식당 등
- (S/W) 취로애로 계층 고용·교육훈련, 기업지원, 지역 자조금 융 등의 사업, 생활자 중심의 공동체형 홍보마케팅(작은 지역축제와 연계 주민참여 이벤트 개최) 등

○ 도농 연계 경제활동 거점

- (H/W) 지역순환경제센터 설립, 로컬푸드 직매장 설치, 농산물 가공·유통시설 설치(중심지 주변부), 방문자센터 설치, 자연기반 농촌기반형 관광시설 조성 등
- (S/W) 지역경제·로컬푸드·6차산업 관련 중간지원조직 또는 민간 조직의 활동주체 구성 및 협력사업 운영, 지역내 또는 인근 생산 농특산품의 로컬푸드 매장 및 생협 등 전시 판매, 외부 관광객을 위한 농촌관광 프로그램 운영, 중심시가지 내 안내 센터에서 중심지 내 또는 인근 관광시설과 프로그램에 대한 정보를 공유하여 관광객에게 제공 등

③ 사회·문화 부문 사업

○ 사회·문화사업

- (H/W) 주민자치센터, 평생학습원, 농촌공동아이돌봄사업, 방과후 학교, 지역문화원, 작은 도서관, 작은 영화관 등
- (S/W) 주민참여 문화프로그램 개발 운영, 노인일자리.주민일자리 관련 문화상품 개발, 지역문화축제 기획.운영, 문화바우처 사업, 복지지도사협의회(횡성군) 등 지원을 통한 복지지도 서비스, 주민을 위한 문화프로그램 강사 파견 등

○ 보건·의료사업

- (H/W) 작은 목욕탕, 작은 찜질방, 작은 빨래방, 종합건강지원센터, 의료생활협동조합사업 등
- (S/W) 어르신 건강강좌, 요가, 수지침, 무료건강검진 등

○ 정보·커뮤니케이션사업

- (H/W) 마을방송국, 농촌정보화마을사업, 홈페이지 구축 등
- (S/W) 마을신문 발간, 홈페이지 운영 등

④ 지역역량강화 부문 사업

○ 교육·훈련사업

- (S/W) 주민교육훈련, 교육비품 및 장비지원, 지역리더양성, 국내외 선진지 견학, 전문성 강화를 위한 맞춤형 교육, 시설 운영관리 전문인력 양성 교육, 지역 정착을 위한 지역 내 다문화 가정 및 귀농·귀촌자 교육 등

○ 지역 활성화사업

- (S/W) 지역축제 운영 지원, 문화·복지 프로그램 운영 지원, 시설물 운영관리 프로그램 지원, 지역 맞춤형 체험 프로그램 개발 및 운영 지원, 지역맞춤형 교육 프로그램 개발, 지역 내외 네트워킹 지원, 지역경제 활성화를 위한 홍보·마케팅, 지역 산업의 6차산업화 및 기타 지역 활성화를 위한 부문별 컨설팅 지원, 다문화 가정 및 소외계층 지원프로그램 개발, 귀농·귀촌자 정주기반을 위한 프로그램 개발 지원 등

<부문의 구성과 적용 가능한 사업(예시)>

구분		주요 내용
정주·환경	기초생활기반 정비사업	(H/W) 도시계획도로, 공용주차장, 보행자도로 연계, 마을 연계 버스와 마을택시 승하차장, 이륜 삼륜 차량 안전도로 등 (S/W) 중심지와 배후농촌지역간 접근성 개선을 위한 DRT, 커뮤니티버스, 수요자에 대응하는 찾아가는 연계교통 시스템 운영 등
	주거환경 정비사업	(H/W) 주민 주도형 마을만들기사업, 주거환경개선사업, 사회적 기업방식의 주택관리사업(두거비하우징, 주거복지센터) 등 (S/W) 깨끗한 농촌마을만들기 운동, 색깔있는 마을 등
	경관·환경·에너지 정비사업	(H/W) 안전한 마을안길, 깨끗한 하천, 아름다운 꽃이 있는 가로 경관, 가로경관정비, 간판정비사업, 경관 저해시설 정비, 소규모 근린공원, 소규모 식용정원조성 지원사업(농업공원) 등 (S/W) 쓰레기 분리수거, 주민참여형 경관협약, 경관가꾸기 활동, 지역사회 대안에너지 공급체계 구축, 지역사회 환경개선, 자원순환형 설계사업(건물옥상녹화, 재활용사업, 자원순환체계 구축사업) 등
	행정서비스 및 공동체 생활거점 구축사업	(H/W) 커뮤니티센터 및 다목적회관, 마을도서관, 건강관리시설, 대안학교, 커뮤니티공간(카페, 공방 등), 청소년 이용시설, 젊은이센터, 가족센터, 지역사회자원·학습·서비스 센터 등 (S/W) 커뮤니티 활성화 프로그램, 찾아가는 행정서비스 개선, 귀농귀촌자 유치를 위한 빈집정보 및 귀농귀촌자 연계 프로그램 운영 등
산업·경제	중심상점가 및 전통시장 활성화사업	(H/W) 전통시장과 중심지 생활서비스 상권 육성을 위한 시설 개선, 간판 정비, 방문객 주차장, 휴게공원 등 (S/W) 상인회조직 육성, 상인회 중심의 지역 참여 활동 등
	커뮤니티 비즈니스사업	(H/W) 생협, 사회적기업형 이미용실, 학부모가 운영하는 공부방, 시니어클럽이 운영하는 로컬푸드 식당 등 (S/W) 취로어로 계층 고용·교육훈련, 기업지원, 지역 자조금융 등의 사업, 생활자 중심의 공동체형 홍보마케팅(작은 지역축제와 연계 주민참여 이벤트 개최) 등
	도·농 연계 경제활동 거점	(H/W) 지역순환경제센터 설립, 로컬푸드 직매장 설치, 농산물가공·유통시설 설치(중심지 주변부), 방문자센터 설치, 자연기반 농촌기반형 관광시설 조성 등 (S/W) 지역경제·로컬푸드·6차산업 관련 중간지원조직 또는 민간조직의 활동주체 구성 및 협력사업 운영, 지역내 또는 인근 생산 농특산품의 로컬푸드 매장 및 생협 등 전시 판매, 외부 관광객을 위한 농촌관광 프로그램 운영, 중심시가지 내 안내센터에서 중심지 내 또는 인근 관광시설과 프로그램에 대한 정보를 공유하여 관광객에게 제공 등
사회·문화	사회·문화사업	(H/W) 주민자치센터, 평생학습원, 농촌공동아이돌봄사업, 방과후 학교, 지역문화원, 작은 도서관, 작은 영화관 등 (S/W) 주민참여 문화프로그램 개발 운영, 노인일자리·주민 일자리 관련 문화상품 개발, 지역문화축제 기획·운영, 문화 바우처 사업, 복지지도사협의회(형성군) 지원을 통한 복지지도 서비스, 주민을 위한 문화프로그램 강사 파견 등
	보건·의료사업	(H/W) 작은 목욕탕, 작은 찜질방, 작은 빨래방, 종합건강지원센터, 의료생활협동조합사업 등 (S/W) 어르신 건강강좌, 요가, 수지침, 무료건강검진 등
	정보·커뮤니케이션사업	(H/W) 마을방송국, 농촌정보화마을사업, 홈페이지 구축 등 (S/W) 마을신문 발간, 홈페이지 운영 등
지역역량강화	교육·훈련사업	(S/W) 주민교육훈련, 교육비품 및 장비지원, 지역리더양성, 국내외 선진지 견학, 전문성 강화를 위한 맞춤형 교육, 시설운영관리 전문인력 양성 교육, 지역 정착을 위한 지역 내 다문화 가정 및 귀농·귀촌자 교육 등
	지역 활성화사업	(S/W) 지역축제 운영 지원, 문화·복지 프로그램 운영 지원, 시설물 운영관리 프로그램 지원, 지역 맞춤형 체험 프로그램 개발 및 운영 지원, 지역맞춤형 교육 프로그램 개발, 지역 내외 네트워킹 지원, 지역경제 활성화를 위한 홍보·마케팅, 지역 산업의 6차산업화 및 기타 지역 활성화를 위한 부문별 컨설팅 지원, 다문화 가정 및 소외계층 지원프로그램 개발, 귀농·귀촌자 정주기반을 위한 프로그램 개발 지원 등

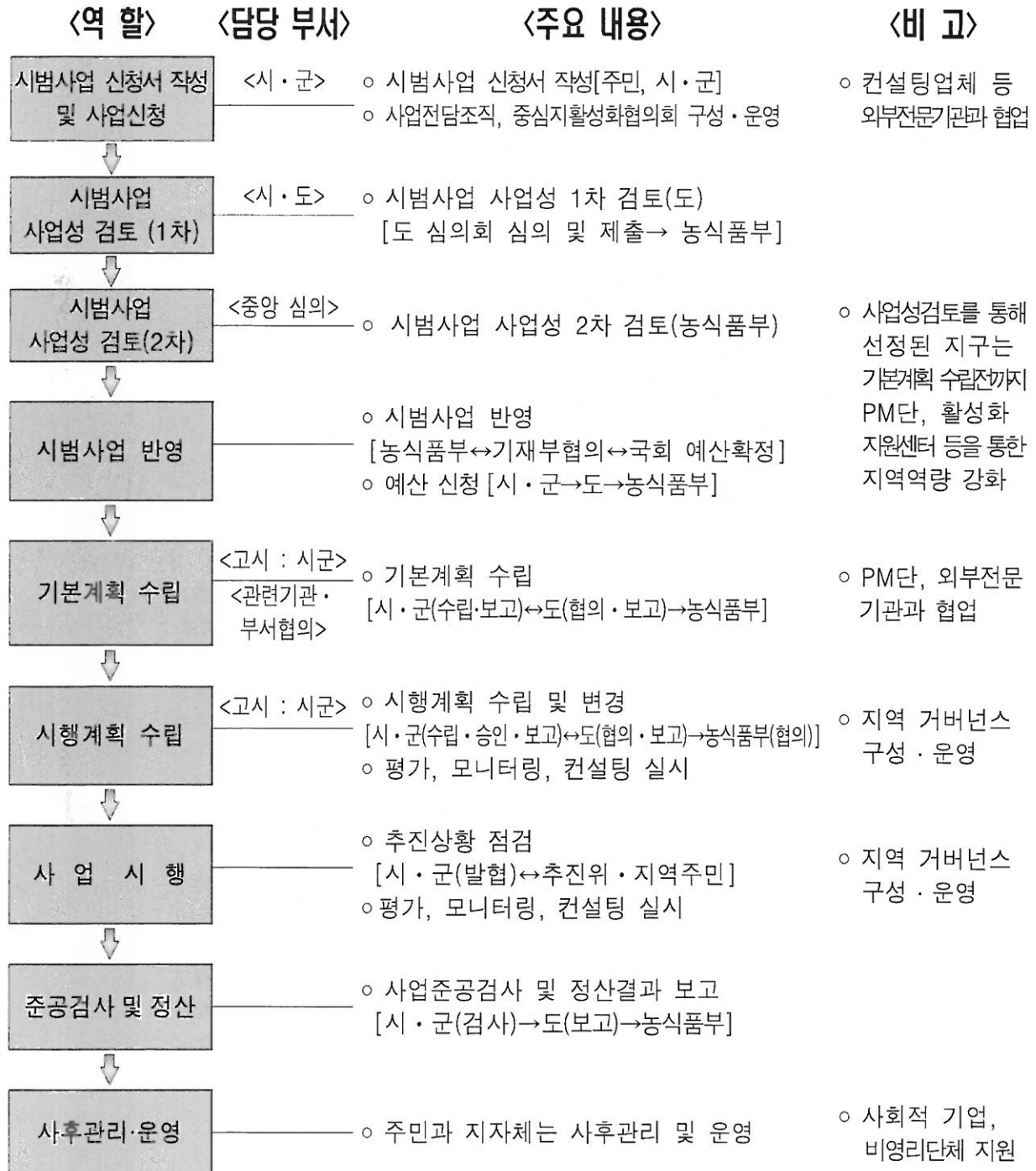
※ 붙임5의 지원제외 대상 사업은 연계사업 및 지자체 사업으로 추진

Ⅲ

' 15년 시범사업(선도지구) 추진 방안

1

시범사업(선도지구) 추진 절차



※ 시·군 역량강화사업은 기본계획 생략(시행계획 승인후 도 보고)

2 사업주체별 역할

지역주민

- (사전단계) 주민참여 및 주민주도 중심지 발전계획을 수립하고, 지자체가 주관하는 지역역량강화 교육에 적극적으로 참여
- (계획수립단계) PM단, 외부전문기관, 중간지원조직, 지자체 등과 함께 계획수립에 참여하여 수립한 마을발전계획을 반영
- (시행단계) 수립된 운영프로그램 수행을 위한 주민역량을 강화하고, 주민참여를 통해 설치된 시설물의 이용 및 활성화에 노력
- (운영단계) 사회적 기업, 비영리단체 등과의 협업을 통해 사업 및 시설물을 주도적으로 관리·운영

시·군

- (사전단계) 외부전문기관과의 협업을 통해 주민의견을 시범사업 신청서에 반영하고 주민과 함께하는 지역역량강화 교육 마련·시행
- (계획수립단계) PM단, 외부전문기관, 중간지원조직, 주민과의 거버넌스 구성·운영을 통한 창의적인 중심지 활성화계획 수립
- (시행단계) 설치될 시설물의 운영 프로그램을 검토하고 시물레이션, 자체 모니터링을 통한 문제점 도출 및 해결방안 모색
- (운영단계) 마을주민과 함께 시설물을 관리·운영할 수 있는 비영리·재능기부 단체를 발굴하고, 시설물 관리·운영도 일부 지원

시 · 도

- (사전단계) 주민참여를 통한 마을발전계획 수립 및 시범사업 신청서 반영을 유도하고, 시도활성화지원센터를 통한 역량강화 유도
- (계획수립단계) 기본·시행계획 승인 전 사전협의를 통하여 창의적인 사업계획 및 적정한 투자계획 수립 여부를 검토하고, 적정한 계획수립 기간·절차 여부를 농식품부와 공동 점검
- (시행단계) 사업시행중 발생하는 변경사항에 대한 적정성을 검토하고, 자체 컨설팅을 통한 문제점 도출 및 해결방안 제시
- (운영단계) 사업·시설물의 원활한 관리·운영을 위해 농식품부와 공동으로 모니터링·평가 실시 및 자체적인 지원정책 수립·지원

농식품부

- (사전단계) 효율적인 사업추진을 위해 지역주민 및 지자체에 대한 사전 역량강화 교육을 정책적으로 지원
- (계획수립단계) 사업계획이 적정한 기간 및 절차에 따라 수립 되는지 여부를 주기적으로 점검하여 사업 완성도 제고
- (시행단계) 주기적인 컨설팅 및 모니터링을 통해 사업지원 및 부진지구에 대한 관리를 강화하여 사업관리역량 제고
- (운영단계) 사업·시설물의 원활한 관리·운영을 위해 지속적인 모니터링·평가를 실시하고, 농촌중심지 활성화를 정책적으로 지원

3 단계별 추진 내용

○ 1단계 : 시범사업 신청서 작성(3개월)

- 지역 특성을 부각시키면서, 지역에 대한 발전을 선도할 수 있는 자체사업과 연계사업으로 구분하여 수립
- 전문기관, 중간지원조직의 지원 및 주민참여를 통한 시범사업 신청서 작성

○ 2단계 : 사전 지역역량강화(1~2년)

- 역량강화 교육 및 워크숍, 농촌활성화지원센터 교육을 통한 주민과 담당공무원, 컨설턴트 등의 역량제고
- 시범사업을 지속적으로 지원할 수 있는 중간지원조직 구성
 - 시군활성화지원센터, PM단, 중심지활성화협의회, 추진위원회 등
- 계획수립 및 역량강화는 시군역량강화사업비 활용

○ 3단계 : 기본계획 수립(6개월~1년)

- 시범사업 신청서 및 주민참여형 예비계획서를 토대로 구체적이고 실현가능한 기본계획 수립
- 지역에 적합한 운영 프로그램을 우선 개발하여 수요와 공급측면에서 적정규모의 시설 도입
- 시설물 준공 후 유지관리 및 운영을 위한 주민참여, 시설물 활용프로그램 등에 대한 사후관리·운영 계획 포함

○ 4단계 : 시행계획 수립(6개월 ~ 1년)

- 추진 리더 및 핵심 경제주체 구성원에 대한 전문교육 및 지역주민들의 소양교육 및 공동체 중심 마을만들기 교육 시행
- 모니터링과 컨설팅 등을 통해 기본계획에 대한 변경계획 수립
- 프로그램 운영 및 유지관리 계획의 구체성 확보

○ 5단계 : 사업시행(2 ~ 3년)

- 시군활성화지원센터, PM단, 중심지활성화협의회, 추진위원회 등 중간지원조직을 통한 갈등관리 및 주민간 소통 등
- 지속적인 모니터링과 컨설팅 등을 통해 문제점 도출 및 사업추진에 대한 방향 제시
- 사업 기간 내 예산 조기집행 등으로 인한 무리한 H/W사업 추진을 지양하고 S/W가 함께 작동할 수 있도록 유도

○ 6단계 : 사후 관리·운영(1 ~ 5년)

- 지역주민이 주도적으로 참여하여 관리·운영하고 지자체가 보조적으로 지원하는 관리·운영체계 도입
- 중간지원조직, 사회적 기업, 마을 기업, 시민단체, 비영리단체 등을 활용한 프로그램 운영 및 컨설팅 지원
- 우수사례에 대한 중앙정부 차원의 경진대회에 정례적으로 참여하여 추가적인 인센티브 지원 방안 모색

4 선도지구 선정방법 및 절차

- (시.군) 시범사업 신청지침에 따라 사업신청서 작성·신청
 - 일반농산어촌지역 대상 시.군별로 각 1지구 신청 가능
 - 붙임의 시범사업 신청양식에 따라 작성하되 사업시설물의 활용을 통한 지속가능한 지역발전 방안 위주로 작성
 - 농촌주민이 행복을 체감할 수 있는 생활밀착형 위주
- (도) 자체 심의를 거쳐 농식품부에 도별 3개 지구 제출
 - 농식품부에서 제시한 지표를 기초로 하여 우선 순위 결정
- (농식품부) 심의위원회를 구성하여 검토·선정
 - 구성 : 농촌지역개발 및 농식품부 등의 민간 전문가와 관계부처 공무원 등으로 구성

* 주요 검토 지표(안)

- 사업준비를 위한 사업추진의지 및 역량강화
- 사업대상지 기본여건 및 사업계획수립의 적정성
- 사업운영을 위한 유지관리 및 추진체계
- 정책협조도(가·감점)
 - * 사업계획 변경 및 예산 불용, 지자체 지역생활권계획과의 연계성
 - * 공동생활홈조성 등 국정과제 및 지역희망프로젝트 이행 협조
 - * 지역발전위원회 평가 및 모니터링 조치사항 이행 여부

IV

향후 추진 일정

- 시범사업 대상지 선정을 위한 시·군 신청서 접수('14. 3월)
 - 사업신청서, 계획수립 가이드라인 등 시달('14. 1월 중)
 - 사업신청서 작성 및 입력('14. 3. 15)
 - RAISE(공간정보시스템)에 입력
- 시범사업 사업신청서 1차 타당성 검토('14. 3. 25)
 - 사업신청서에 대한 시·도 심의위원회 개최
- 시범사업 사업신청서 2차 타당성 검토('14. 4. 15)
 - 사업신청서에 대한 농식품부 심의위원회 개최
- 2015년 예산신청('14. 5월)
 - 시·도 → 농식품부

붙임 1 시범사업(선도지구) 검토 지표

평가요소 (가중치)	평가항목 (가중치)	평 가 지 표	계량	점 수
사업준비 (25)	추진의지 (5)	1. 사업 추진의지 - 계획서 내용의 충실성, 사업계획에 대한 이해도 등	정성	5
	역량강화 (20)	2. 지역 주민에 대한 역량강화 노력 - 교육, 워크숍, 설명회, 견학, 배후마을 주민 참여 등	정량	7
		3. 사업담당 공무원에 대한 역량강화 노력 - 담당자 근속기간 및 농촌지역개발 관련 교육 이수 등	정량	7
		4. 사업 대상지역의 타 사업 추진 성과 및 연계성	정성	6
사업계획 (50)	기본여건 (20)	5. 법적·제도적 행위, 인·허가 등에 대한 제한 사항 여부	정성	7
		6. 사업 대상 지역 부지 확보 및 확보 가능여부	정량	7
		7. 지역특성을 반영한 농촌경관형성계획 수립여부 - 수립 여부, 예산 반영 등	정량	6
	적정성 (30)	8. 상향식 사업계획 수립을 위한 노력 - 추진위원회 등을 통한 사업 도출(회의록 내용)	정성	6
		9. 창의적이고 특색있는 사업 계획 수립	정성	8
		10. 중심성 분석을 통한 사업규모 및 투자계획의 적정성 - H/W 중심 과잉투자 여부, 기존시설 리모델링 여부, 관련 사업과의 연계를 통한 효과 극대화 및 예산 절감 노력 등	정성	10
사업운영 (25)	유지관리 (10)	11. 세부사업간 연계성 및 집중투자 여부	정성	6
	추진체계 (15)	12. 시설물 등의 유지, 운영관리계획의 적정성 및 구체성	정성	10
		13. 사업을 통합적으로 운영하는 전담부서 마련 및 운영 부서간 역할 규정 여부	정량	8
정책협조도 (가·감점)	정책	14. 지속가능한 사업추진을 위한 거버넌스 구축 여부 - 읍면발전협의회, 중간지원조직, 사회적기업, 비영리단체 등	정성	7
		1. 사업포기, 대상지 변경, 예산불용 해당 여부	정량	-5
		2. 지자체 지역행복생활권 구성 여부(도농연계생활권, 농촌 생활권)	정성	+3
	평가	3. 국정과제 및 지역희망프로젝트 이행 협조 - 공동생활홈, 장날목욕탕(작은목욕탕) 등 설치	정량	+3
		4. 지역발전위원회 평가 결과('12년) - S등급, D등급	정량	S:+3 D:-3
소 계	환류	5. 해당 시·군 모니터링 조치사항 이행여부 - 미 이행시 감점	정량	-3

붙임 2 농촌중심지 계층구조 분석방법(예시)

1) 농촌중심지에 속한 마을의 파악

- 읍.면소재지의 시가화지역에 속한 마을을 대상으로 하되, 이에 연접한 지역으로서 농촌중심지의 일부라고 간주할 수 있는 마을도 포함한다.

2) 자료의 조사 및 데이터셋트의 작성

- 농촌중심지에 속한 마을에 입지한 공공과 민간의 상업·서비스업 시설로서 주변 농촌지역 주민들이 이용하는 시설을 조사한다.
- 현장 조사가 어려운 경우는 한국전화번호부(주)에서 발행하고 있는 해당 시·군의 전화번호부를 활용하여 다음과 같이 분석대상 업종을 추출한다.

2013년 전화번호부에서 추출한 중심성 분석 대상 업종(예시)

번호	전화번호부 시설명	번호	전화번호부 시설명	번호	전화번호부 시설명
1	PC방	26	병원(종합)	51	자전거
2	가구	27	병원/의원	52	잡화점
3	가전제품수리(전파사)	28	보일러	53	제과점
4	가전제품판매	29	사료	54	조명기구
5	건강식품제조/판매	30	사무기기	55	주방가구
6	건강원	31	사진	56	주방기구
7	귀금속/시계/장신구/금은방	32	사회복지시설	57	철물점
8	금융업(새마을금고/신협/은행)	33	서점	58	침구류판매
9	꽃집(화원)	34	세탁소	59	카센타
10	내의	35	술집	60	커튼
11	노래방	36	슈퍼마켓	61	커피전문점
12	농기구	37	신발판매	62	컴퓨터/주변기기
13	농약판매	38	아동복/유아복	63	컴퓨터수리
14	다방	39	안경점	64	통신/전화서비스
15	닭집/치킨센터	40	약국	65	통신관련서비스
16	당구장	41	예식장	66	패스트푸드
17	동물병원	42	오토바이/부품·판매/수리	67	편의점
18	등산용품/장비	43	우유/분유	68	피부미용
19	떡/한과/유과	44	우체국/우편취급소	69	초등학교
20	목공소	45	운동기구/경기용품	70	중·고등학교
21	목욕탕/사우나/찜질방	46	유리/거울	71	대학교
22	문구/사무용품	47	음식점(?)	72	화장품판매
23	미용실	48	의류	73	관공서
24	방앗간/정미소	49	이발소	총 73개 시설	
25	병원(일반)	50	자동차부품판매		

○ 각각의 중심지에 대해서 업종별 시설수를 파악한다.

중심지 \ 시설	PC방	가구	가전제품	농기구	초등학교	대학교	합계
중심지A	50	10	5	10	1	1	77
중심지B	30	5	3	10	1		49
중심지C	10	5	2	5	1		23
중심지D	10			5	1		16
합계	100	20	10	30	4	1	165

3) 입지계수 및 기능지수 분석

○ 데이비스(W. K. D. Davies)의 기능지수법을 사용하여 입지계수 및 기능지수를 구한다.¹³⁾

○ 먼저, 입지계수를 구한다. 아래 공식의 의미는, 총 시설수가 100개인 PC방의 입지계수는 $1(=1/100 \times 100)$ 이고, 총시설수가 1인 대학교의 입지계수는 $100(=1/1 \times 100)$ 이라는 의미이다.

- 이는 어떤 업종의 전체 시스템에서 갖는 중심성은 100이라고 보며, 이는 수요에 대한 만족도가 전체의 중심기능시설에 대해 균일하다면, 어떤 특정한 기능의 시설수가 많을수록 그 기능의 중심성은 낮은 것으로 가정하기 때문이다.

$$C = \frac{t}{T} \times 100 = \frac{1}{T} \times 100$$

C: 기능t의 입지계수

t: 기능t의 하나의 시설수

T: 중심지체계 내에 있는 기능t의 모든 시설수

중심지 \ 시설	PC방	가구	가전제품	농기구	초등학교	대학교	합계
중심지A	50	10	5	10	1	1	77
중심지B	30	5	3	10	1		49
중심지C	10	5	2	5	1		23
중심지D	10			5	1		16
합계	100	20	10	30	4	1	165
입지계수	1	5	10	3.3	25	100	

13) 중심지 계층구분은 ① 중심기능의 시설에 대해 분석하는 방법(시설계층)이나 ② 중심지의 세력권을 분석하는 방법(세력권계층), 그리고 ③ 앞의 두 가지를 병용한 것 등 여러 가지 분석방법이 이용된다. 중심조사법을 이용한 시설계층에 관한 객관적 분석방법은 베리와 바넘(Berry-Barnum, 1962)의 인자분석법(factor analysis), 데이비스(W. K. D. Davies, 1967)의 기능지수법(functional index method), 비본(Beavon, 1977)의 상대적 균등도(relative homogeneity)를 이용한 것 등이 있다.

이 중에서 데이비스의 기능지수법을 일반적으로 많이 사용하고 있으며, 데이비스는 중심지의 인구규모는 중심지로서의 역할 이외에 다양한 활동의 작용을 받으므로 포괄성이 커서 그 하나 만으로는 중심성값(centrality value)을 측정하는 지표가 될 수 없으므로, 중심성 측정을 위한 바람직한 지표는 중심기능과 중심기능 시설수를 함께 고려함으로써 상호 보완할 수 있을 것으로 본다.

- 다음으로, 중심지별 기능지수를 구한다. 각 중심지가 보유하는 일정 기능유형의 시설수에 그 기능의 입지계수를 곱하여 그 중심지의 일정 기능유형이 가지는 중심성의 양을 얻은 후 그 중심지의 총체적인 중심성인 기능지수를 구한다.

$$F_a = \sum A_t \times C_t$$

C_t : 기능 t 의 입지계수

A_t : 기능 t 의 시설수

F_a : 중심지 A 의 기능지수

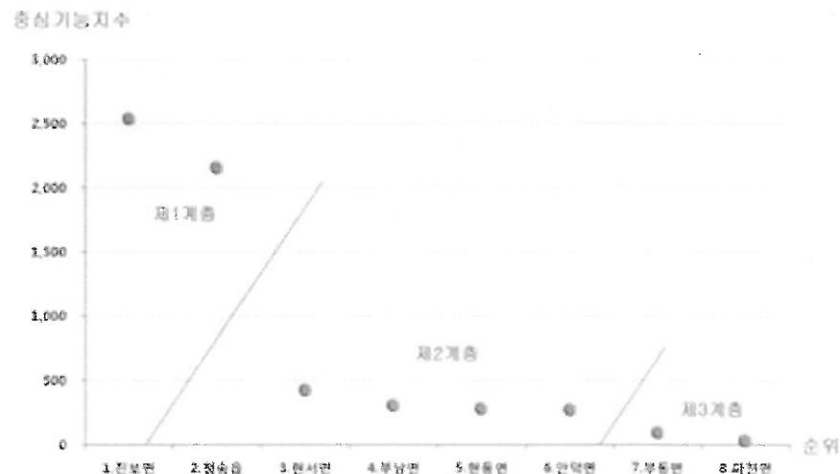
시설 중심지	PC방	가구	가전제품	농기구	초등학교	대학교	기능지수
중심지A	50×1=50	10×5=50	5×10=50	10×3.3=33	1×25=25	1×100=100	308
중심지B	30×1=30	5×5=25	3×10=30	10×3.3=33	1×25=25		143
중심지C	10×1=10	5×5=25	2×10=20	5×3.3=16.5	1×25=25		96.5
중심지D	10×1=10			5×3.3=16.5	1×25=25		51.5
합계	100	20	10	30	4	1	
입지계수	1	5	10	3.3	25	100	

4) 계층구분

- 위에서 얻은 중심지 기능지수값의 배열 상에서 자연적 단절점(natural breaks)이 확연히 드러나는 곳에서 계층을 구분하거나, 자연적인 단절점이 잘 드러나지 않는 경우에는 군집분석(cluster analysis)에 의해 계층을 구분한다.

5) 보완

- 인구규모, 시설의 다양성 지수, 지역의 의지 등에 의해 보완한다.



붙임 3 시범사업(선도지구) 기본계획 수립요령(1안)

1 시범사업(선도지구) 계획수립 주요항목

※ 시범사업(선도지구) 신청서는 계획수립 주요항목을 준수하여 작성되어야 하나, 세부내용이나 목차는 각 읍·면의 특성과 실정을 고려하여 수정이 가능함

1. 사업대상지 개요

- 공간적 범위
- 지역현황

2. ○○읍·면 농촌 중심지 활성화 발전방향

- 기본방향
- 공간별 발전방향
- 농촌 중심지 계층구조 분석
- ○○읍·면 농촌 중심지 활성화사업으로 추진하고자 하는 사업내용
- 시설물 운영 및 유지관리계획

3. 사업비 투자계획

- 재정별 투자계획
- 연차별 투자계획

4. 사업대상지역의 타사업 추진성과 및 연계성

- ○○○○조성사업
- ○○○○조성사업

2 시범사업(선도지구) 계획수립의 세부지침

1. 사업대상지 개요

1) 공간적 범위

○ 읍·동·면소재지의 중심지역

- 계획구역은 원칙적으로 농림어업인 삶의 질 향상 및 농산어촌 지역개발촉진에 관한 특별법 제3조에 의한 농산어촌의 읍(동)면 지역 중 읍(동)면소재지의 중심지역을 대상으로 함
- 그러나 중심지역에 대한 명확한 기준이 제시되어있지 않으며 읍(동)면소재지가 배후농촌지역과 밀접한 관계를 형성하고 있으므로, 이러한 다양한 관계를 고려하여야 함

○ 읍·동·면소재지의 현황과 신규사업을 통해 추진하고자 하는 사업 내용이 명확히 부각될 수 있도록 작성함

- 신규사업 대상지의 공간적 위치를 “전국-시·도-시·군·구”로 구분된 도면으로 작성하여 표기함
- 대상지의 범위를 한 눈에 파악할 수 있도록 경계를 명확히 표기하며, 신규사업은 기능별로 구분(색깔, 범례 등)이 가능하도록 표기

2) 지역현황

- 조사항목은 사업대상지 연혁, 생활환경 수준, 사업대상지 현황, 생활편의시설 현황, 지역산업 현황, 전통역사·문화 현황, 지역공동체 활동 내역, 지자체의 지원조직 현황, 지자체의 학습활동 실적, 지속가능한 사업추진을 위한 거버넌스

스 구축 실적 등임

- 지침에서 제시한 지역현황 조사 항목들은 모두 정량적 분석을 통해 이루어지는 것이고 또한 대부분 시·군 내부 자료인 경우가 많다는 점에서 행정기관의 도움 없이는 작성이 '불가능'함에 따라, 행정기관의 적극적 도움 필요

3) 수요 조사·분석

○ 지역현안과 숙원사항, 계층별 의견을 다양하게 수렴

- 설문조사, 지역포럼, 인터넷 등을 통한 제안 등 다양한 형태로 실시하며, 일반주민, 지역리더, 대학교수 등과 같은 전문가 집단, NGO 등 비영리 민간단체, 지역소재 기업 등의 의식과 욕구가 골고루 파악될 수 있도록 함

4) 관련 계획 및 관련법과의 연계성 조사·분석

○ 도시·군기본계획, 시·군 농업·농촌 종합발전계획, 농식품부 소관 포괄보조사업계획(5개년) 등 각종 상위계획 및 관련계획을 검토하여 당해 읍·동·면소재지와 관련된 내용을 체계적으로 정리·평가함

- 신규사업 대상지 선정 과정에서 상위계획에서의 반영 여부를 우선적으로 검토하여 추진

○ 신규사업 대상지와 관련하여, 기존에 추진된 사업이나 향후 추진할 사업 등에 대한 조사·분석을 실시함

5) SWOT 분석과 계획과제의 도출

○ 앞 선 분석결과를 토대로 읍·동·면소재지의 강점과 약점, 외

- 부적 환경에 의한 기회요인과 위협요인을 종합적으로 분석
- 이러한 분석결과를 행렬표(Matrix) 형태로 명확하게 제시하고, 분석결과를 토대로 소도읍의 발전을 위하여 어떠한 방향으로 나아가야 할 것인가를 도출

2. ○○읍·면 농촌 중심지 활성화 발전방향

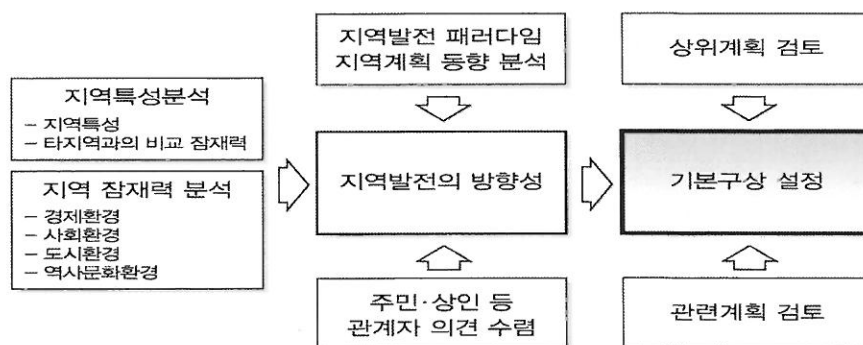
1) 기본방향

□ 발전방향(또는 비전, 목표, 추진전략) 설정

- 대상지에 대한 진단과 계획과제 도출을 위해 주민과 전문가, 행정이 함께 하는 “주민참여형 현장조사 등”, 주민참여형 현장조사를 기초로 한 “지도 맵핑과 토론, 협의”하는 과정 필요
- 발전목표는 지역의 특화자원 및 향토산업 등과 밀접한 관계를 가지고, 시·군 발전계획 등 지역의 다른 관련계획이 있을 경우 참고하여 서로 연계될 수 있도록 작성

기본구상 설정을 위한 주요 검토과정(예시)

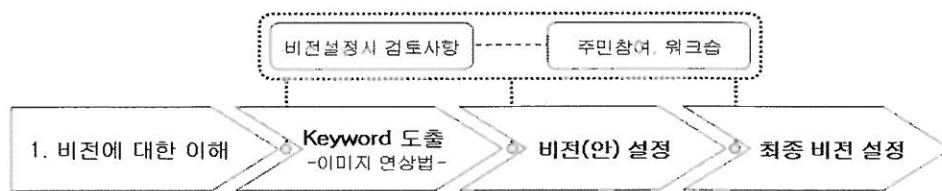
김정연(2013), 농어촌지역계획론, p.102



□ 비전

- 읍(동)면소재지가 새롭게 변화할 미래의 모습을 일정한 방향성 하에 명확하게 제시
- 주민과 행정의 공감하여야 하며, 함께 공유하기 위해 간결하고 명료한 문장이나 그림으로 표현 및 실행가능성도 검토

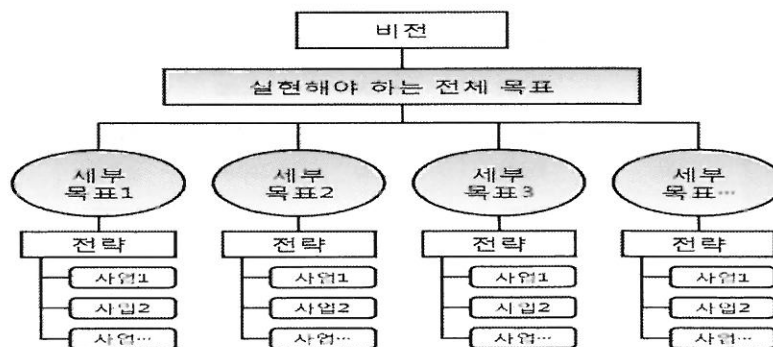
기본구상의 수립 과정
김정연(2013), 농어촌지역계획론, p.103



□ 목표

- 대상지가 달성하고자 하는 바람직한 상태, 읍(동)면소재지 종합정비사업을 통해 실현하고자 하는 도달점·성과를 제시
- 기간 제약을 고려한 실현가능한 목표를 제시하며, 기간 내 실현이 어려운 목표는 장기목표로 구분하여 제시

목표 설정 과정(예시)
김정연(2013), 농어촌지역계획론, p.105

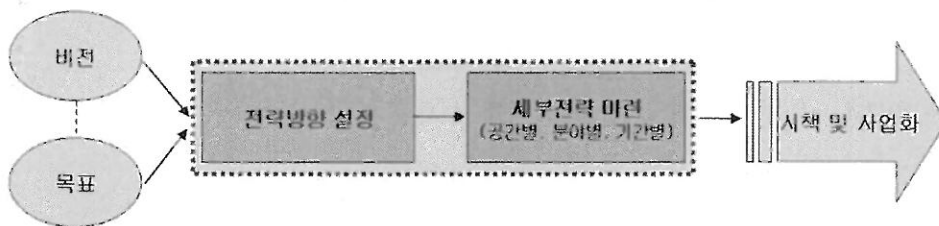


□ 추진전략

- 비전과 목표를 위한 체계적·구체적인 행동을 제시
- 전체적인 전략의 방향을 우선 설정하고, 설정된 방향에 따라 공간별·분야별로 세부전략을 마련함
- 구체적 시책과 사업계획 수립 방향을 제시하는 역할을 담당함

전략 수립 과정

김정연(2013), 농어촌지역계획론, p.106



2) 공간별 발전방향

- 시·군 내에서 해당 읍·동·면이 갖고 있는 위치와 중요성, 주변여건 등을 고려하여 중장기적 발전방향을 제시함
- 읍·동·면 내에서 사업대상지가 나타내는 현황과 주변여건, 실제 사업계획을 고려한 공간별 역할과 공간 간 연계 방향 제시

3) 농촌 중심지 계층구조 분석

- “붙임 2 농촌중심지 계층구조 분석방법(예시)”를 참고하여 작성함
- 선도지구의 범위가 시·군의 중심지 체계상 제1~2계층의 위치에 있는 농촌중심지임에 따라, 계층구조 분석을 통해 1~2 계층으로 선정된 지역만을 대상으로 함

- 4) ○○읍·면 농촌 중심지 활성화사업으로 추진하고자 하는 사업내용
○ “Ⅱ. 선도지구 개념 및 추진 방향”의 “2. 선도지구 사업 내용”을 참고하여 작성함

① 사업 필요성 및 목적

- 발전방향에 기초하여, 사업추진의 필요성과 사업추진을 통한 이점, 개선방향 등 제시

② 사업개요

- 사업대상지 위치, 사업비, 사업기간, 사업규모 등을 제시하며, 사업대상지 위치에 대한 Key-Map을 제시함

③ 개발여건

- 해당 사업 대상지에 대한 사회·문화적, 역사·전통적, 산업·경제적 현황 분석, 법·제도적 검토, 관련 사례 분석 등
○ 발전방향에 영향을 미치는 중요한 지표로 활용됨에 따라, 물리적·비물리적 현황을 종합적으로 조사·분석함

④ 기본구상

- 사업에 대한 비전과 목표, 추진전략을 제시함
- 계획 시설 및 공간에 대한 이용객 추정, 도입활동 및 시설 규모 산정, 공간기본구상 등 다양한 내용 포함 가능

⑤ 사업내용

- 사업별 구체적 내용작성을 위한 가장 좋은 방법은, 세부 사업 내역(물량, 규모 등)을 도면과 사업비로 먼저 작성하고

이를 기준으로 제안서를 기술하는 것임

- 공정별(토목공사, 건축공사, 조경공사 등), 시설별(건축물, 주차장, 광장 등)로 세분화하여 작성
- 세분화된 사업별로 사업내용과 실제 추진규모, 사업물량 등을 세밀하게 제시함
- 사업계획도는 사업내용에서 제시된 세부 항목을 지형도(1/1000 혹은 1/5000)에 세부적으로 표현함
- 경관형성계획은 별도계획으로 수립하며, 모든 사업에 우선하여 계획수립이 추진되도록 계획함

⑥ 관리·운영방안

- 주민조직체(추진위원회 등) 산하 분과를 구분하여 명시하며, 각 분과의 역할과 운영방안을 제시함
- 운영 및 관리방안에서 제시된 내용을 요약하여 제시함

⑦ 투자계획 및 기대효과

- 예산을 재정별, 연차별로 구분하여 단계적으로 수립함
 - 사업 총괄표를 작성하여, 사업비 산출근거, 사업량, 재정별, 연차별 사업비를 한 번에 파악할 수 있도록 함

5) 시설물 운영 및 유지관리계획

- 사업별 세부 운영·관리방안 제시
 - 시설운영 및 관리방안 : 시설물 전체, 부분별 운영·관리 주체를 세분화하여 제시하며, 각 주체별 역할과 운영방안 등

을 제시함

- 비용조달 및 지원방안 : 유사시설 사례를 참고하여 시설별 유지·관리비 지원방안 제시

3. 사업비 투자계획

- 투자계획은 재정별·연차별로 작성하게 되어 있으나, 실제로는 재정별 투자계획과 연차별 투자계획이 함께 작성되도록 지침이 제시되어 있음

- 즉, 재정별·연차별 투자계획을 별도로 작성하는 것이 아닌, 처음부터 재정별·연차별 투자계획이 하나의 투자계획표(총괄)로 작성될 수 있도록 하는 포맷을 만들어야 두어야 함

1) 재정별 투자계획

- 각 부문별로 재정별 투자계획 총괄표를 작성함
- 각 세부사업별로 작성된 재정별 투자계획을 기초로 작성함
 - 재정별 투자계획은 각 사업별로 작성된 내역을 종합하여 부문별로 작성함에 따라, 계획수립 초기부터 총괄표 작성을 염두에 두고 재정별 투자계획을 수립함

2) 연차별 투자계획

- 각 부문별로 연차별 투자계획 총괄표를 작성함
- 각 세부사업별로 작성된 연차별 투자계획을 기초로 작성함
 - 재정별 투자계획은 각 사업별로 작성된 내역을 종합하여 부문별로 작성함에 따라, 계획수립 초기부터 총괄표 작성을

염두에 두고 연차별 투자계획을 수립함

4. 사업대상지역의 타사업 추진성과 및 연계성

- 선도지역(시범사업) 신규 대상지와 관련된 시·군별 관련사업
혹은 신규사업 대상지와 관련되어 추진되어 온 사업들에
대한 선행 검토가 필요함
- “사업대상지 개요” 내 “지역현황” 부분에서 작성하게 될
“관련 계획 및 관련법과의 연계성 조사·분석”에서 이를 고
려한 보다 세부적인 조사·분석을 실시함
- 각 사업별로 제시된 기준에 따라, 사업기간, 사업비, 사업내
용, 사업효과 등을 일목요연하게 정리하여 제시함
- 가급적 기존 사업과 연계사업 간의 관계를 한 눈에 파악할
수 있도록 하는 도면(사업계획도 등)을 첨부하여 작성함

붙임 4 시범사업(선도지구) 기본계획 수립요령(2안)

1 시범사업(선도지구) 계획수립 주요항목

※ 시범사업(선도지구) 신청서는 계획수립 주요항목을 준수하여 작성되어야 하나, 세부내용이나 목차는 각 읍면의 특성과 실정을 고려하여 수정이 가능함

1. 농촌중심지 활성화 시범사업(선도지구)의 개요

- 계획의 배경과 목적
- 계획의 성격과 역할
- 계획의 범위와 방법

2. ○○읍·동·면소재지의 현황과 개발여건

- 지역현황 및 특성 분석
- 주민의식 및 수요조사
- 관련계획 검토
- 농촌 중심지 계층구조 분석
- SWOT분석 및 계획과제

3. 기본구상

- 계획의 기본방향과 목표
- 추진전략
- 공간별 발전방향
- 계획대상 사업의 선정 및 기본방향 설정

4. 부문별 사업계획

※ 기본구상 단계에서 선정된 각각의 사업이 세부목차를 구성하게 되며, 따라서 시범사업(선도지구)마다 세부목차가 달라지게 됨

- 공통사항
- 부문별 사업계획 수립시 고려사항

5. 집행 및 관리계획

- 투자계획
- 재원조달계획
- 추진체계 개선계획
- 시설물 운영 및 유지관리계획

6. 개발효과 분석

- 사업별 경제성 분석
- 파급효과 분석

7. 사업대상지역의 타사업 추진성과 및 연계성

- 연계사업 1
- 연계사업 2

.....

.....

- 연계사업 n

2 시범사업(선도지구) 계획수립의 세부지침

1. 농촌중심지 활성화 시범사업(선도지구)의 개요

※ 여기서는 종합육성계획의 수립배경과 목적, 성격과 역할, 그리고 범위와 방법 등을 요약 기술하도록 한다.

- 농촌중심지 활성화 시범사업(선도지구)계획 수립의 목적은 장기적으로 농촌중심지가 나아갈 방향을 제시하고, 향후 5년 동안 추진할 구체적인 사업계획을 마련하는 것임
- 이러한 점을 감안하여 농촌중심지 활성화 시범사업(선도지구)계획의 목적과 성격 등을 명확히 밝히도록 함
- 농촌중심지 활성화 시범사업(선도지구)계획의 범위는 시간적 범위, 공간적 범위, 내용적 범위로 구분하도록 함
 - 시간적 범위
 - 계획기간은 5년 이내로 하되, 시·군이 자율적으로 정함
 - 기준연도는 중앙부처 및 지자체가 발행한 가장 최근의 공식 통계자료를 사용할 수 있는 연도로 하되, 가능한 가장 최근의 자료를 활용함
 - 공간적 범위
 - 계획구역은 원칙적으로 농림어업인 삶의 질 향상 및 농산어촌 지역개발촉진에 관한 특별법 제3조에 의한 농산어촌의 읍

(동)면 지역 중 읍(동)면소재지의 중심지역을 대상으로 함

- 그러나 중심지역에 대한 명확한 경계 설정이 어렵고, 읍·동·면소재지가 배후농촌지역과 밀접한 관계를 형성하고 있으므로, 이러한 다양한 관계를 고려하여야 함
- 읍·동·면소재지 내 신규사업 대상지의 공간적 위치(전국·시·도·시·군·구)와 경계, 신규사업 위치와 경계를 명확히 파악할 수 있는 도면을 작성함

- 내용적 범위

- 농촌중심지 활성화 시범사업(선도지구)의 개요
- ○○읍·동·면소재지의 현황과 개발여건
- 기본구상
- 부문별 사업계획
- 집행 및 관리계획
- 개발효과 분석

○ 농촌중심지 활성화 시범사업(선도지구)계획의 수립방법은 다음과 같은 점을 유의하여 작성토록 함

- 전체 작업과정에 대한 모식도(模式圖)를 작성하고, 작업과정에서 사용하게 될 각종 분석방법 등을 몇 개의 유형으로 구분하여 간략히 설명함

2. ○○읍·동·면소재지의 현황과 개발여건

- ※ 읍·동·면소재지의 현황 및 특성 분석을 통해 문제점과 발전잠재력을 파악하고, 주민의식과 개발수요를 조사하며, 해당 읍·동·면소재지와 관련된 각종 상위·관련계획을 체계적으로 정리·평가한다.
- ※ 읍·동·면소재지의 강점 및 기회요인, 약점 및 위협요인 등을 종합적으로 분석하여 계획과제를 도출한다.
- ※ 전체적으로, 분야별 현상을 단순히 나열하기보다는, 그러한 현상의 이면에 있는 요인과 메카니즘, 해결 필요성 등 핵심적인 사항을 중심으로 압축하여 정리하도록 한다.

1) 지역현황 및 특성 분석

- 읍·동·면소재지의 자연지리적·입지적 특성, 인문사회적 여건, 경제적 특성, 생활환경 및 사회복지, 토지이용·도시계획 및 공간구조적 특성, 사회간접자본시설, 역사·문화 및 관광자원 등에 대하여 문제점과 특성 그리고 잠재력을 심도있게 분석·검토하여 읍·동·면소재지가 가지고 있는 강점과 약점을 파악하도록 함
- 자연지리적 특성 : 읍·동·면소재지의 지형, 지세, 기후, 하천, 식생 등 자연환경과 대내외적 차원에서의 위치적 특성에 대해서 기술하고 개발의 제약조건과 잠재력을 파악
- 인문사회적 측면 : 인구 분석을 중심으로 하되 다음의 지표

들을 포함하도록 하며, 기타 사회적 측면과 관련된 지역특성을 분석하도록 함. 각 지표들은 읍·동·면소재지 전체, 읍·동·면소재지 내 동·리(행정단위)별로 분석하도록 함

- 인구규모(인구수 변화추이 및 동·리별 분포변화 등), 인구증감(인구증가율, 인구증감 요인, 인구이동 등), 인구구조(연령·성·학력·취업형태별 인구비중, 노령화지수, 고학력 인구 비중 등)

○ 경제적 측면 : 산업의 성장과 침체 그리고 구조적 특성 등을 중심으로 하여 읍·동·면소재지 경제의 문제점과 잠재력을 분석함

- 가능한 한 총량경제지표, 고용지표(산업별 고용구조 변화추이, 제조업종별 고용규모 및 고용구조의 변화, 상업·서비스업의 고용구조 변화추이 등)와 산업구조(산업분포, 농림업 구조 특성, 제조업 고용축적 정도와 업종별 비교우위성 등) 등을 조사·분석함
- 특히, 여기서는 읍·동·면소재지의 주력업종(산업) 또는 읍·동·면소재지의 재생(再生)을 선도할 수 있는 업종(산업)을 파악하는데 중점을 두도록 함

○ 생활환경 및 사회복지 측면 : 주택, 상하수도, 의료·보건, 교육·문화 등에 대하여 현황과 문제점을 분석하도록 함. 여기에는 주택보급률, 상하수도 보급률, 의료시설, 의료인력, 도시공원과 교육·문화시설의 확충 정도 등에 대한 지표를 포

함토록 함

- 공간구조 및 물리적 환경 측면 : 정주체계, 토지이용, 교통망체계와 관련된 각종 지역활동의 입지체계를 개괄적으로 검토하고, 이를 토대로 읍·동·면소재지의 특성과 문제점을 파악하도록 함
 - 시·군의 정주체계상 해당 읍·동·면소재지의 지위와 기능·역할을 분석하고, 읍·동·면소재지의 영향권에 속하는 배후농촌을 파악하며, 읍·동·면소재지와 배후농촌과의 각종 연계관계를 파악토록 함
 - 읍·동·면소재지 내부적으로는 주요시설의 입지, 기능지역의 분포, 그리고 물리적 환경의 정비상태를 파악하고, 문제점진단도(診斷圖)를 작성토록 함
- 지역자원 측면 : 읍·동·면소재지가 보유하고 있는 역사·문화 및 관광자원 등의 분포 현황과 특성 분석을 통하여 보전·정비 및 활용(상품화) 가능성과 잠재력을 파악토록 함
- 대내외적 여건변화 측면 : 지식기반화, 정보화, 지방화 등 거시적 조류의 변화를 비롯하여 주변지역의 변화 등의 물결들을 포착하여 당해 읍·동·면소재지에 대한 기회요인과 위협요인을 파악하도록 함

2) 주민의식 및 수요조사

- 주민의식 및 수요조사를 통하여 읍·동·면소재지의 경제적

조건과 정주조건, 문제점과 잠재력, 발전방향과 핵심과제 (또는 사업) 등에 대한 폭 넓은 의견을 수렴하도록 함

- 조사항목 : 정주조건에 대한 인식, 주민 입장에서 보는 읍·동·면소재지의 문제점과 잠재력, 주민의 바라는 발전방향, 중점추진 과제 및 사업
- 조사형태 : 설문조사, 지역포럼, 인터넷 등을 통한 제안 등 다양한 형태를 취할 수 있으며, 일반주민, 지역리더, 대학교수 등과 같은 전문가 집단, NGO 등 비영리 민간단체, 지역소재 기업 등의 의식과 욕구가 골고루 파악될 수 있도록 하며, 장래 읍·동·면소재지의 주역이 될 청소년들에 대한 의견조사도 필요함
- 조사결과의 활용 : 주민의식 수요조사 결과를 항목별로 분석·정리하여 제시하며, 농촌중심지 활성화 시범사업(선도지구)계획 내용에 적극 수용토록 함

3) 관련계획 검토

- 제3차 도종합계획, 도시·군기본계획, 시·군 농업·농촌 종합 발전계획, 농식품부 소관 포괄보조사업계획(5개년), 시·군 자체 지역개발 및 사업계획 등 각종 상위계획 및 관련계획을 검토하여 당해 읍·동·면소재지와 관련된 내용을 체계적으로 정리·평가함
- 신규사업 대상지 선정 과정에서 상위계획에서의 반영 여부를 우선적으로 검토하여 추진

- 신규사업 대상지와 관련하여, 기존에 추진된 사업이나 향후 추진할 사업 등에 대한 조사·분석을 실시함

4) 농촌 중심지 계층구조 분석

- “붙임 2 농촌중심지 계층구조 분석방법(예시)”를 참고하여 읍·동·면소재지에 대한 중심성을 파악함
- 선도지구의 범위가 시·군의 중심지 체계상 제1~2계층의 위치에 있는 농촌중심지임에 따라, 계층구조 분석을 통해 1~2계층으로 선정된 지역만을 대상으로 함

5) SWOT 분석과 계획과제의 도출

- 앞 선 분석결과를 토대로 읍·동·면소재지의 강점과 약점, 외부적 환경에 의한 기회요인과 위협요인을 종합적으로 분석
 - 이러한 분석결과를 행렬표(Matrix) 형태로 명확하게 제시하고, 분석결과를 토대로 소도읍의 발전을 위하여 어떠한 방향으로 나아가야 할 것인가를 도출

〈 SWOT 분석 행렬〉

		내부환경요인분석	
		강점 (Strength)	약점 (Weakness)
외부환경 요인분석	기회요인 (Opportunity)	(Leverage)	(Constraints)
	위협요인 (Threat)	(Vulnerability)	(Problem)

- SWOT에 대한 종합적인 분석과 분석행렬표를 바탕으로 하여 읍·동·면소재지가 갖는 강점을 살리면서 외부적 기회요인을 적극 활용하여, 읍·동·면소재지가 갖는 약점과 한계성을 극복할 수 있는 계획과제를 도출토록 함

3. 기본구상

- ※ 여기서는 “○○읍·동·면소재지의 현황과 개발여건”에서 도출된 SWOT 분석결과와 계획과제를 토대로 농촌중심지 활성화의 기본방향과 목표를 설정하도록 한다.
- ※ 농촌중심지 활성화의 기본방향과 목표는 읍·동·면소재지 및 배후농촌까지 포함된 지역사회가 바라는 바를 명확히 선택하고, 이의 달성을 위해 필요한 추진전략을 밝힌다.
- ※ 이를 더욱 구체화하기 위해 대상사업을 선정하고, 그 각각에 대한 기본방향을 제시한다.

1) 계획의 기본방향과 목표

- 여기서는 위에서의 SWOT 분석결과와 도출된 계획과제, 읍·동·면소재지의 기능과 위상 등을 바탕으로 농촌중심지 활성화 시범사업(선도지구)계획의 기본방향을 설정
 - 기본방향은 농촌중심지 활성화 시범사업(선도지구)계획의 목적과 지향하는 바를 명확하게 제시하며, 주민에게도 명확한 메시지를 전달할 수 있는 캐치프레이즈를 설정하고,
 - 캐치프레이즈를 뒷받침하는 내용이면서 농촌중심지 활성화 시범사업(선도지구)계획이 지향하는 부문별 기본방향을 포괄적으로 제시토록 함
 - 읍·동·면소재지는 사회·경제·문화·물리적 환경 등의 구성요소가 일정 공간 위에 집적되어 있는 복합체로서, 따라서

읍·동·면소재지는 이러한 구성요소들의 결합 상태에 따라 각기 다른 문제점과 과제, 그리고 잠재력을 지닐 수밖에 없음. 따라서, 그 읍·동·면소재지의 강점과 잠재력을 극대화하는 개성있고 창의적인 발전방향을 설정

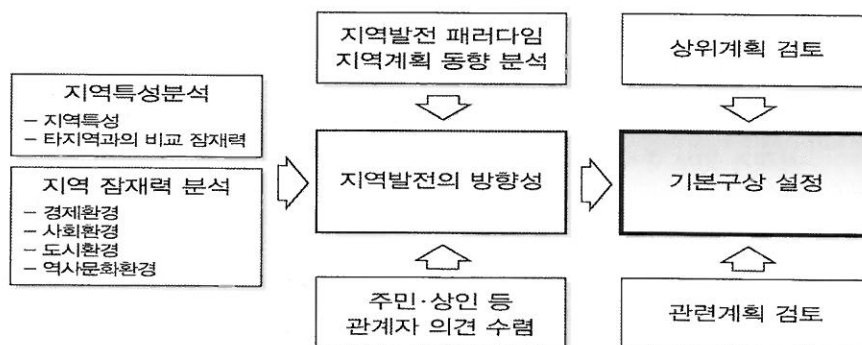
- 농촌중심지 활성화 시범사업(선도지구)계획의 목표는 그 기본방향을 구현하는 것으로서, 읍·동·면소재지의 미래상 실현을 위해 도달해야 할 목표를 명확히 설정함.

□ 발전방향(또는 비전, 목표) 설정

- 대상지에 대한 진단과 계획과제 도출을 위해 주민과 전문가, 행정이 함께 하는 “주민참여형 현장조사 등”, 주민참여형 현장조사를 기초로 한 “지도 맵핑과 토론, 협의”하는 과정 필요
- 발전목표는 지역의 특화자원 및 향토산업 등과 밀접한 관계를 가지고, 시·군 발전계획 등 지역의 다른 관련계획이 있을 경우 참고하여 서로 연계될 수 있도록 작성

기본구상 설정을 위한 주요 검토과정(예시)

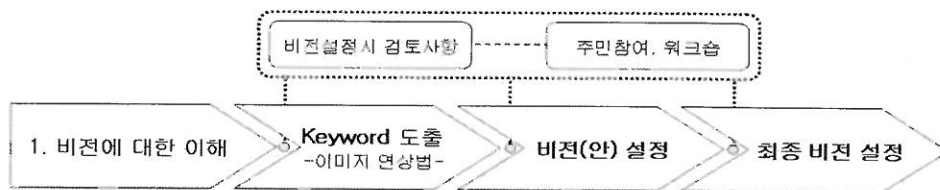
김정연(2013), 농어촌지역계획론, p.102



□ 비전

- 읍·동·면소재지가 새롭게 변화할 미래의 모습을 일정한 방향성 하에 명확하게 제시
- 주민과 행정의 공감하여야 하며, 함께 공유하기 위해 간결하고 명료한 문장이나 그림으로 표현

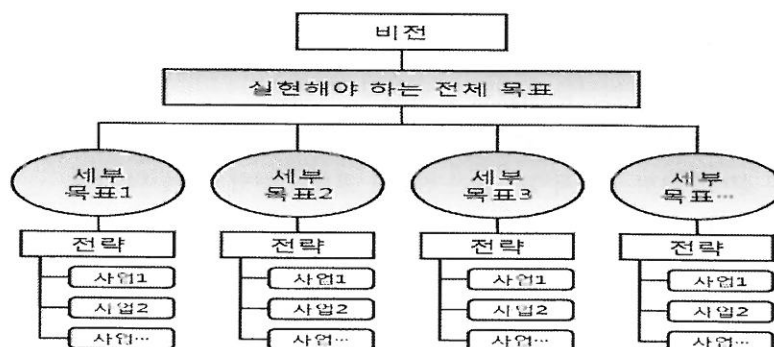
기본구상의 수립 과정



□ 목표

- 농촌중심지 활성화 시범사업(선도지구)계획을 통해 실현하고자 하는 도달점·성과를 제시
- 기간 제약을 고려한 실현가능한 목표를 제시하며, 기간 내 실현이 어려운 목표는 장기목표로 구분하여 제시

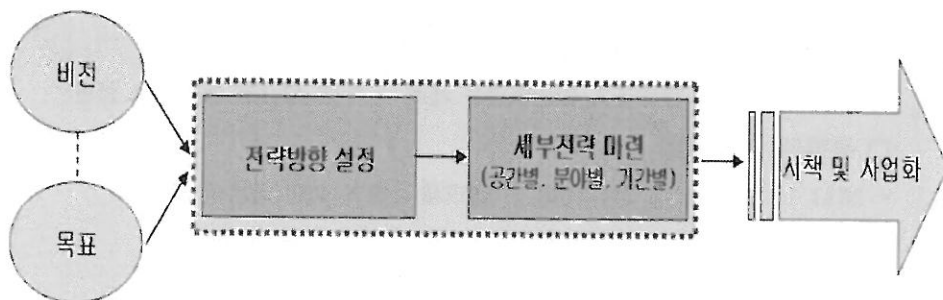
목표 설정 과정(예시)



2) 추진전략

- 추진전략은 계획의 목표를 달성하기 위한 최적의 시책 및 수단을 강구하여 제시토록 함
- 비전과 목표를 위한 체계적·구체적인 행동을 제시하고, 전체적인 전략의 방향을 우선 설정하고, 설정된 방향에 따라 공간별·분야별로 세부전략을 마련함
- 추진전략은 부문별로 나누어 그 세부추진방안을 대표하면서 각종 사업계획 및 정책수단들이 지향하는 바를 나타낼 수 있도록 함
 - 부문은 원칙적으로 ① 정주·환경 부문, ② 산업·경제 부문, ③ 사회·문화 부문, ④ 지역역량강화 부문 등으로 구분함
- 농촌중심지 활성화 시범사업(선도지구)계획의 실천을 통하여 달성코자 하는 인구목표, 경제지표, 사회지표를 제시토록 함
 - 각 지표는 계획 착수연도로부터 5년째, 10년째 되는 연도의 것을 제시하도록 함

전략 수립 과정



3) 공간별 발전방향

- 시·군 내에서 해당 읍·동·면소재지가 갖고 있는 위치와 중요성, 주변여건 등을 고려하여 중장기적 발전방향을 제시
- 읍·동·면소재지 내에서 사업대상지가 나타내는 현황과 주변여건, 실제 사업계획을 고려한 공간별 역할과 공간 간 연계 방향 제시

4) 계획대상 사업의 선정 및 기본방향 설정

- “Ⅱ. 선도지구 개념 및 추진 방향”의 “2. 선도지구 사업 내용”을 참고하여 작성함
- 계획대상 사업의 발굴·검토
 - 계획대상 사업은 크게 해당 읍·동·면소재지가 중장기적으로 유지·발전하기 위해 필수적으로 구비해야 할 “핵심사업”과 읍·동·면소재지의 활성화를 촉진하는 “연계사업”과 “후속사업”의 3가지 측면에서 발굴·검토하도록 함
- 우선순위 판단 및 계획대상 사업의 선정
 - 계층적 분석방법(Analytical Hierarchy Process) 등 정량적 방법과 행정·주민 등 관련자(기관)의 협의 등을 통한 정성적 방법에 의해 우선순위를 판단하고, 5년 이내 실현가능한 대상사업을 선정
 - 5년 이내 실현이 어렵지만 반드시 필요한 사업의 경우, 지자체 스스로 추진하기 위한 “연계사업”으로 제시함

4. 부문별 사업계획

- ※ 기본구상 단계에서 선정된 각각의 사업에 대해서 사업계획을 수립한다. 개별 사업계획마다 사업 필요성 및 목적, 사업개요, 개발여건, 기본구상, 사업내용, 관리·운영방안, 투자계획 및 기대효과 등을 포함하여야 한다.
- ※ 농촌중심지 활성화 시범사업(선도지구)계획은 해당 읍·동·면소재지의 활성화를 위한 전략적 요소를 선택하여 집중적으로 개발함으로써 개성과 경쟁력을 확보하려는 것이다. 따라서, 선진지역을 충분히 벤치마킹 하되, 그것을 모방하기보다는 창의적이고 파급효과가 큰 사업계획을 수립하여야 한다.
- ※ 대규모 시설 위주의 사업보다는 기존의 자원을 적절히 활용하는 소프트 프로그램을 적극 개발하는 것이 바람직하다. 특히, 예산사업과 연계하여 지역사회가 자율적으로 추진하는 사업을 발굴하여 제시할 것을 적극 권장한다.

1) 공통사항

- 기본계획에 준한 단계별 세부계획을 작성함
- 개별사업은 H/W와 S/W가 결합된 복합사업으로 계획하되, H/W사업보다는 S/W사업을 적극 발굴함
- 예) 복지회관 사업 : 복지회관 건립(H/W)+공연·교육프로그램(S/W)+복지회관 운영·관리팀(S/W)

- H/W사업의 경우, 신축 등 신규대상지 개발 방식보다는 사업대상지 내 유희시설(마을회관, 창고 등) 등의 기존 시설을 활용한 방안을 적극 활용함

<단일사업내 H/W와 S/W 복합화 방안(예시)>

구분		주민참여 역량강화	H/W	S/W
중심시 가지	교통	소규모 커뮤니티 구성	교통시설 개선	교통 시스템 개선
	교육		통학로, 교육지원 시설 개선	학생의 지역관리 참여
	상권		시장 시설 개보수	상가 마케팅, 로컬푸드센터 조직
	문화	지역 의제 발굴	문화여가 시설 조성	시민참여 문화활동 프로그램 개발
	행정	사업 주체 조직화	열린 관공서 개선	찾아가는 서비스 시스템 개발
주변부	산업	참여형 · 종합형 계획	가공 센터 조성	향토산업 조직화, 마케팅
	관광		관광시설 조성	관광 체험프로그램 개발, 체험지도사 육성
	주거 환경		안전한 마을골목길 조성	경관협약, 마을경관가꾸기 활동

- 사업계획은 ① 사업 필요성 및 목적, ② 사업개요, ③ 개발 여건, ④ 기본구상, ⑤ 사업내용, ⑥ 관리·운영방안, ⑦ 사업 계획도, ⑧ 투자계획 및 기대효과 등 세부적으로 작성함

① 사업 필요성 및 목적

- 발전방향에 기초하여, 사업추진의 필요성과 사업추진을 통한 이점, 개선방향 등 제시

② 사업개요

- 사업대상지 위치, 사업비, 사업기간, 사업규모 등을 제시하며, 사업대상지 위치에 대한 Key-Map을 제시함
 - 사업총괄표와 사업비, 사업기간, 사업규모 일치
 - 지형도 보다는 항공사진에 위치를 표기하여 설명함

③ 개발여건

- 해당 사업 대상지에 대한 사회·문화적, 역사·전통적, 산업·경제적 현황 분석, 법·제도적 검토, 관련 사례 분석 등
- 발전방향에 영향을 미치는 중요한 지표로 활용됨에 따라, 물리적·비물리적 현황을 종합적으로 조사·분석함
 - 사업별 SWOT 분석표를 작성하고 그 중 핵심내용만 기술함

④ 기본구상

- 사업에 대한 비전과 목표, 추진전략을 제시함
 - 기본계획서 수준의 실현성을 담보한 구체적인 계획수립을 전제하기 위한 사업계획에 대한 추진 방향을 제시함
 - 계획 시설 및 공간에 대한 이용객 추정, 도입활동 및 시설 규모 산정, 공간기본구상 등 다양한 내용 포함 가능

⑤ 사업내용

- 사업별 구체적 내용작성을 위한 가장 좋은 방법은, 세부 사업 내역(물량, 규모 등)을 도면과 사업비로 먼저 작성하고 이를 기준으로 제안서를 기술하는 것임
- 사업은 장소·공간을 중심으로 발굴하며, 사업별로 우선순위 (①핵심사업, ②연계사업, ③후속사업)를 구분함
 - 핵심사업은 제안서에 포함되는 사업, 연계사업은 제안서에 포함되지만 타부서 예산으로 추진되거나 될 수 있는 사업, 후속사업은 신규사업 이후 지자체 스스로 추진할 수 있는 사업임
 - 세부사업은 사업 총액을 기준으로 발굴하는 것이 아닌, 지역에 대한 종합적 발전방향 속에서 최소 1.5배수로 발굴함
- 공정별(토목공사, 건축공사, 조경공사 등), 시설별(건축물, 주차장, 광장 등)로 세분화하여 작성
 - 도로 개설사업의 경우, 세부내역은 1) 기반공사(정지/성토공사, 포장, 상·하수도 및 맨홀, 전기통신시설 등), 2) 시설공사(과속방지턱, 신호등, 안내표지판 등), 3) 조경공사(가로수, 화단 및 화분 등), 4) 부지매입, 5) 부대관리(기본계획, 공사감리, 사업관리, 토목설계 등) 등으로 구분하여 작성함
 - 건축물 건립사업의 경우, 세부내역은 1) 기반공사(정지/성토공사, 흙막이공사, 급수공사, 오배수공사, 전기통신시설 매립 등), 2) 건축공사(건물 층별 혹은 건물 종류별), 3) 조경

공사(가로수, 화단 및 화분, 광장, 공원 등), 4) 부지매입, 5) 부대관리(기본계획, 건축설계, 공사감리, 사업관리, 토목설계 등) 등으로 구분하여 작성함

- 세분화된 사업별로 사업내용과 실제 추진규모, 사업물량 등을 세밀하게 제시함
 - 사업계획도와 연계된다는 점에서, 실제 물량(휴지통 00개, 시설규모 00m² 등)을 세밀하게 산정할 필요가 있음
 - 물량산정은 사업내역 작성에서 가장 중요한 것으로, '1식' 혹은 '00백만원' 단위로 기술하기 보다는, 정확한 수량(00개)과 규모(도로: L=00m, B=00m, 건물: 지상 1층 00m² 혹은 체육관 00m²), 위치(00구간), 비용(천원 단위)로 산출하여 제시함
- 사업계획도는 사업내용에서 제시된 세부 항목을 지형도(1/1000 혹은 1/5000)에 세부적으로 표현함
 - 건축계획이나 조경계획의 기본계획도 수준 이상으로 작성함
 - 가급적 외부 전문기관(설계업체 등)와 협의하여 계획수립
 - 단순히 위치표기나 다이어그램 사용, 그림 등은 지양함
 - 기본계획도는 정확한 수치와 물량이 인지될 수 있도록, 각 시설과 공간을 실제 치수에 근거하여 작성함
- 주민협의를 통해 지속적으로 변화되는 계획을 작성함
 - 각각의 협의결과를 하나의 도면(넘버와 날짜 기록)으로 작성하여, 계획수립 시 누락되는 내용이 없도록 작성함

- 처음 계획된 내용이 제안서에 수록되는 경우는 없다는 점을 유의하고, 반드시 협의결과를 문서와 도면으로 보존함
- 특히 경관형성계획은 별도계획으로 수립하며, 모든 사업에 우선하여 계획수립이 추진되도록 계획함
- 경관형성계획은 개별사업으로 구분하여 계획하며, 최소한 기본계획 수립 시 동시에 수립되도록 함

⑥ 관리·운영방안

- 주민조직체(추진위원회 등) 산하 분과를 구분하여 명시하며, 각 분과의 역할과 운영방안을 제시함
- 사업시행 이후 운영·관리를 담당할 주민조직체를 구성함
- 전체 운영진과 각 분과별 책임자, 참여자, 담당사업 제시
- 운영 및 관리방안에서 제시된 내용을 요약하여 제시함

⑦ 투자계획 및 기대효과

- 예산을 재정별, 연차별로 구분하여 단계적으로 수립함
- 사업 총괄표를 작성하여, 사업비 산출근거, 사업량, 재정별, 연차별 사업비를 한 번에 파악할 수 있도록 함
- 사업비 산출은 설계업체나 기존 업무 담당자를 통해 정확하게 작성하며, 특히 토지매입비의 경우, 공시지가 대비 00%가 아닌, 주변 실거래가를 기준으로 예산을 산정함

2) 부문별 사업계획 수립시 고려사항

① 정주·환경 부문 사업

- 지역주민의 정비수요 조사·분석
- 개발대안으로서 단순히 시설 유형별 개발물량만을 파악하지 않도록 하고, 읍·동·면소재지 활성화 차원에서 공공부문의 기반시설 정비와 연계하여 민·관 파트너십에 의한 민간부문 정비방안을 제시
- 지역주민의 정주성을 제고하는 장소 마케팅(place marketing) 차원에서 접근
- 읍·동·면소재지만이 아니라 배후농촌 또는 주변도시들과 연계체계 하에서 일정 거점 역할을 담당할 수 있는 방안 제시

② 산업·경제 부문 사업

- 특화자원 및 향토산업 육성, 지역 산·학·연 연계 등을 중심으로 지역산업진흥을 위한 시책을 개발
- 중심시가지 상업활성화(핵점포 유치, 기존상점가 정비, 상점가 환경정비, 공동점포의 정비 등) 사업을 도입
- 특히, 읍·동·면소재지의 상업적 활성화와 연계되는 상점가환경정비 수법으로서 활력거점 또는 중심시가지를 정비하되, 그 읍·동·면소재지에 맞는 환경개선형 지구단위계획 수법의 도입·적용을 권장함

③ 사회·문화 부문 사업

- 최근 들어 국내 여러 도시에서 주민참여에 의한 주거환경을 개선코자 하는 “마을만들기(마을단위 도시계획)” 방식을 도입코자 노력하고 있음. 여기서 중요한 것은 공공투자와 주민들의 자조적인 주거환경개선 노력이 조화를 이루어 진행 된다는 점임
- 이러한 기조를 받아들여, 주거공동체가 살아 있는 읍·동·면소재지로의 발전방안을 모색하되, 읍·동·면소재지의 실정에 맞고 그 특성을 살릴 수 있는 방안을 제시
- 읍·동·면소재지가 배후농촌과 일체화된 생활권의 중심지 역할을 충실히 수행토록 하기 위해 사회복지, 보건의료, 교육, 공원녹지, 기타 공적공간·시설 등에 대한 확충방안 제시
- 외부 관광객의 방문 및 기업의 입지를 유도하고 지역주민의 정주성을 제고하는 장소 마케팅(place marketing) 차원에서 접근
- 읍·동·면소재지가 보유하고 있는 독특한 역사·문화자산과 향토성을 토대로 관광산업을 육성할 수 있는 하드 및 소프트 개발방안을 제시
- 읍·동·면소재지만의 문화·관광개발이 아니라 배후농촌 또는 주변도시들과 연계체계 하에서 일정 거점 역할을 담당할 수 있는 방안을 제시

④ 지역역량강화 부문 사업

- 주민주도형 활성화 계획 수립을 위한 주민역량강화 및 참여 확대 방안 제시
- 읍·동·면소재지뿐만 아니라 배후농촌지역에 거주하는 주민들이 함께 지역사회의 발전을 도모하기 위한 다양한 운영·관리 프로그램 및 교육 실시
- 농촌중심지 활성화사업 뿐만 아니라, 지자체의 지역개발사업을 총괄하고 지속가능하게 관리·운영할 수 있도록 하기 위한 중간지원조직(지자체, 대학, NGO, 예술단체, 지역단체 등)을 구성·운영 함
- 읍·동·면소재지와 배후농촌에 거주하는 주민들의 다양한 문화적 혜택과 복지 증진을 위한 다각적인 노력과 운영 프로그램 도입·적용을 권장함

5. 집행 및 관리계획

- ※ 단위 사업별로 공사비를 산출하여 투자계획을 마련하고, 민자유치 등 재원조달방안을 제시한다.
- ※ 사업 추진에 필요한 관련법규를 검토하고, 개발방식 및 추진주체, 집행방법 등을 제시한다.

1) 투자계획

- 사업별 재원별 투자계획, 연차별 투자계획
- 총투자비를 백만원 단위로 표시하고, 국비·지방비·민자로 구분하여 구성비율을 표시
- 용자는 민자로 분류하되 지원부처를 표시함

① 재원별 투자계획

- 각 부문별로 재정별 투자계획 총괄표를 작성함
- 각 세부사업별로 작성된 재정별 투자계획을 기초로 작성함
 - 재정별 투자계획은 각 사업별로 작성된 내역을 종합하여 부문별로 작성함에 따라, 계획수립 초기부터 총괄표 작성을 염두에 두고 재정별 투자계획을 수립함

② 연차별 투자계획

- 각 부문별로 연차별 투자계획 총괄표를 작성함

- 각 세부사업별로 작성된 연차별 투자계획을 기초로 작성함
 - 재정별 투자계획은 각 사업별로 작성된 내역을 종합하여 부문별로 작성함에 따라, 계획수립 초기부터 총괄표 작성을 염두에 두고 연차별 투자계획을 수립함

2) 재원조달방안

- 공공재원확보
- 민자유치계획

3) 추진체계 개선계획

① 현재의 추진체계 기능 보완·강화(단기)

- 읍(동)면발전협의회
 - 읍(동)면발전협의회 구성 및 기능은 현행 체계를 유지함
 - 명망가 중심에서 전문가의 참여를 강화함
- 추진위원회
 - 소재지 마을만이 아니라 읍·면 전체 마을 대표들이 참여하는 추진기구를 착수 단계부터 구성하도록 유도
 - 실제 농촌중심지 활성화 계획을 수립·시행할 수 있는 조직으로 기능 강화(계획수립 기능 부여)
 - 주민만이 아닌 관련 분야별 전문가(총괄계획가, 매니저 등)를 선정하여 함께 운영함

- 지역역량강화 계획수립비에서 총괄계획가 및 매니저 인건비 및 활동비 지원

○ PM단 구성·운영(검토)

- 읍·동·면 발전협의회를 지원하는 민간전문가 집단을 구성·운영하여, 개별 사업에 대한 계획과 시행 등을 총괄함
- 지역역량강화 부문의 계획수립비에서 PM단 내 민간전문가들에 대한 인건비 및 활동비 지원
- 가급적 시·군 내 대학교수, 시·군발전협의회 구성원을 활용하여 구성·운영하며, 예산은 시·군 자체적으로 마련함

② “중간지원조직” 형태의 추진체계 구축·운영(중장기)

○ “가칭)농촌중심지 활성화 지원센터(이하 지원센터)”를 설립·운영함

- 지원센터는 농촌중심지 활성화에 대한 전반적인 사항을 검토하고 관련 계획을 수립하는 역할을 수행함
- 주민참여 및 공동체 활성화, 운영 프로그램 및 시설계획 수립, 사업모니터링 등 총괄

○ 시·군 산하 산학관민 파트너십 단체 형태(1안)

- 개별 시·군청 산하기구로 설립하여, 해당 시·군의 농촌중심지 활성화와 관련된 전반적인 계획에 대한 총괄 업무 수행
- 농촌중심지 활성화계획, 연계·협력사업 등 지역 내 관련 계

획을 총괄할 수 있는 통합적 전담기구 형태로 운영

- 시·군 자체 예산으로 인력 확보 및 운영

○ 행복생활권별 산학관민 파트너쉽 단체 형태(2안)

- 행복생활권별 지원센터를 설립하여, 행복생활권 내 시·군의 농촌중심지 활성화 계획에 대한 총괄 업무 수행
- 필요시 개별 시·군 혹은 행복생활권 단위로 “지소설립” 혹은 “인력파견”
- 시·도 자체 예산으로 인력 확보 및 운영

○ 현재의 도 단위 “농촌지역활성화센터” 기능 보강(3안)

- 현재 운영 중인 도 단위 농촌지역활성화센터 내에, 농촌중심지 활성화 정책을 지원할 수 있는 전담조직이나 전담팀을 추가로 수립함
- 현재의 기능과 인력을 보강하여, 농촌중심지 활성화 시범사업(선도지구)계획을 지원함

4) 시설물 운영 및 유지관리계획

○ 사업별 세부 운영·관리방안 제시

- 시설운영 및 관리방안 : 시설물 전체, 부분별 운영·관리 주체를 세분화하여 제시하며, 각 주체별 역할과 운영방안 등을 제시함
- 비용조달 및 지원방안 : 유사시설 사례를 참고하여 시설별 유지·관리비 지원방안 제시

6. 개발효과 분석

※ 사업별로 경제성 및 파급효과 분석을 통하여 타당성을 검증한다.

※ 경제성 및 파급효과 분석이 용이하지 않거나 의미가 약한 소규모의 단순한 사업의 경우는 사업의 기대효과만을 정성적으로 분석하도록 한다.

○ 사업별 경제성 분석

- 사업별로 NPV, B/C, IRR 등을 계산

○ 파급효과 분석

- 농촌중심지 활성화 시범사업(선도지구)계획으로 인한 지역 총생산 파급효과, 고용효과, 지방세 증대효과 등을 계량적으로 분석하고, 그로 인한 지역의 미래상을 전망

7. 사업대상지역의 타사업 추진성과 및 연계성

※ 농촌중심지 활성화 시범사업(선도지구)계획 대상지와 관련된 시·군 내 관련사업 등을 제시한다.

※ 개별사업에 대한 사업기간, 사업비, 사업내용, 사업효과 등 비교적 자세한 내용을 기술하여, 시범사업(선도지구)과의 연계성을 파악할 수 있도록 한다.

- 농촌중심지 활성화 시범사업(선도지구)계획 대상지와 관련된 시·군별 관련사업 혹은 신규사업 대상지와 관련되어 추진되어 온 사업들에 대한 선행 검토가 필요함
- “사업대상지 개요” 내 “지역현황” 부분에서 작성하게 될 “관련 계획 및 관련법과의 연계성 조사·분석”에서 이를 고려한 보다 세부적인 조사·분석을 실시함
- 각 사업별로 제시된 기준에 따라, 사업기간, 사업비, 사업내용, 사업효과 등을 일목요연하게 정리하여 제시함
- 가급적 기존 사업과 연계사업 간의 관계를 한 눈에 파악할 수 있도록 하는 도면(사업계획도 등)을 첨부하여 작성함

붙임 5 농촌중심지 활성화와 연계 가능한 사업

부문	사업명	소관부처	주요 내용
보건 복지 증진	농어업안전보건센터 지정운영	농식품부	○ 농부증(農夫症) 예방 등 농어업인 건강증진을 위한 예방·검진 등 지원방안 마련 - 농업인질환센터 지정, 농업인 특수건강검진제도 도입 등 지원방안 수립
	농어촌 응급의료기관 인프라 확충	복지부	○ 응급의료기관이 없는 농어촌(43개 군)에 응급의료시설·장비 지원 및 응급의학과 공중보건의 우선 배치
	공공보건기관 기반 확충	복지부	○ 지역 공공의료체계 확립 및 시설·장비 현대화, 서비스 여건 개선 - 보건소, 보건지소 등을 예방적 종합보건서비스 제공기관으로 육성 - 농어촌 의료취약지역에 병원급 의료기관 지원 대책 마련
	농어촌 보건의료 인력의 확보*	복지부	○ 농어촌 지역 보건소, 보건지소 및 병원선에 공중보건의사를 최우선 배치하여 농어촌 등과 같은 의료취약지 위주로 인력을 적정 배치
	농어촌보건의료기술 지원	복지부	○ 보건소, 보건지소 등을 예방적 종합보건서비스 제공기관으로 육성
	농어촌보건기관 원격 건강관리	복지부	○ 만성질환자(고혈압·당뇨), 치매관리를 위한 원격 건강관리정보시스템 확충
	분만취약지 지원	복지부	○ 분만가능한 산부인과가 없는 분만 취약지역에 시설·장비비 및 운영비 지원
	지역 사회 통합 건강 증진사업	복지부	○ 거동불편 노령자·장애인·임산부·영유아 등 취약계층부터 서비스를 강화하고 지역여건에 맞게 단계적으로 인력 확충 및 서비스 질 향상
	찾아가는 의료서비스 강화	지자체	○ 의료 접근성이 낮은 지역에 내과, 한방과 치과, 산부인과 등의 '찾아가는 병원' 운영
	영세·고령농어업인 주거복지 개선	농식품부	○ 영세고령농의 노후주택 개량시 농어촌주택개량자금 우선 지원 ○ 고령농업인을 위한 집단거주 주택(공동체형 농어민 홈) 조성 추진 ○ 대학생 자원봉사활동 등을 활용한 노후주택 고쳐주기 사업 활성화
	①농산어촌 보육시설 확충	복지부	○ 농어촌지역에 국공립 보육시설을 매년 20개소씩 확충 (소규모 어린이집 포함) ○ 아동수가 적지만 시설이 필요한 지역에 소규모 보육시설 설치 - 마을회관, 유희공공시설, 보건지소 등 기존시설을 최대한 활용 ○ 농어촌 보육시설에 영아(0~2세)반 설치를 위한 지원 확대
	②농어촌 보육여건 개선	농식품부	○ 농어촌 소규모 어린이집 설치 지원 ○ 농어촌 보육교사 특별근무수당 지원 ○ 농어촌 공동아이돌봄센터(소규모 국공립 어린이집) 설치 지원

부문	사업명	소관부처	주요 내용
	여성친화적 지역사회 조성	여가부	<ul style="list-style-type: none"> □ 농어촌 여성의 사회참여 기회확대 및 여성친화적 생활공간 조성 ○ 지역정책에 여성의 참여 제고 등 농어촌여성의 주류화 기반 마련 <ul style="list-style-type: none"> - 공공시설 유모차대여 및 수유실 설치, 여성 불편신고센터 운영 등 농어촌 특성에 맞게 개발 - 여성친화적 생활공간 창출을 위한 지역모델 개발 및 컨설팅 실시
	농촌 건강장수마을 육성	농진청	<ul style="list-style-type: none"> ○ 농지 외 별도의 소득원이 없는 고령농을 위한 농지연금제 도입 ○ 은퇴하는 고령농업인의 생활안정을 위해 경영이양 직불제를 내실있게 운영 ○ 영세·고령농어업인 주거복지 개선
	여성농어업인센터 개보수, 운영지원	지자체	<ul style="list-style-type: none"> □ 여성농업인의 안정적 영농활동을 위한 복지 서비스 확충 및 경제활동 역량제고 지원 ○ 시설이 열악한 여성농업인센터 개보수, 운영지원 등 기능제고 ○ 도시 기업인과의 교류·협력을 통한 경영마인드 제고 <ul style="list-style-type: none"> - 창업여성농업인에 대한 경영기법 전수 및 기술적 컨설팅 제공
	다문화 가정 농업 교육	농식품부	<ul style="list-style-type: none"> ○ 결혼이민자 영농정착 지원 강화 <ul style="list-style-type: none"> - 영농을 희망하는 경우, 전문여성농업인(후견인)을 연계한 1:1 맞춤형 영농교육 확대 및 기초농업 기술 및 경영교육 추진
	다문화가족지원센터 지원	여가부	<ul style="list-style-type: none"> ○ 지역 사회 결혼이민자 및 그 가족을 대상으로 통합서비스 제공 <ul style="list-style-type: none"> - 한국어 교육, 다문화사회 이해교육, 가족교육, 상담, 자녀 언어발달 지원, 취·창업 지원 등 다양한 서비스 제공 ○ 센터 접근성이 낮은 다문화가족 대상, 찾아가는 방문교육서비스(한국어 및 아동양육) 제공
	다문화가족 아동·청소년 언어발달 지원	여가부	<ul style="list-style-type: none"> ○ 다문화가족 자녀의 생활지원서비스 운영 <ul style="list-style-type: none"> - 다문화가족을 방문하여 자녀의 알림장, 준비물 챙겨주기 등 원활한 가족·학교생활 지원 ○ 다문화가족 초·중·고등학생 이하 자녀에 대한 언어발달 진단 및 교육 서비스 확대 실시 <ul style="list-style-type: none"> - 언어발달지도사 300명을 다문화가족지원센터에 배치, 센터 및 보육시설에서 언어발달 진단 및 교육 실시
	취약농가 인력지원	농식품부	<ul style="list-style-type: none"> ○ 사고·질병 농가에 대한 영농도우미 확대 및 고령·취약 농가에 대한 가사 도우미 지원사업 다양화 <ul style="list-style-type: none"> - 영농도우미 상한연령 상향(70세 → 75세) 및 지원기간 확대(10일 → 15일) 추진 및 농어촌 경로당 지원 등 가사도우미 다양화
	농업인 복지시책 홍보강화*	농식품부	<ul style="list-style-type: none"> ○ 농업인 대상 복지시책을 리플릿, 워크숍 등을 통해 홍보하여 지원대상 누락 등 방지

부문	사업명	소관 부처	주요 내용
	농어촌공동체회사 육성	농식품부	<ul style="list-style-type: none"> ○ 농어촌 취약계층의 일자리 창출, 교육·복지 등 사회서비스 수요를 커뮤니티 비즈니스 방식으로 해결하는 「농어촌공동체회사」육성 <ul style="list-style-type: none"> - 지역 농산물을 이용한 로컬푸드 확산, 도농교류 활성화, 사회복지서비스공급, 지역교육지원 등 다양한 분야에 접목 ○ 체험·휴양사업자가 다양한 경제활동을 복합적으로 수행하는 도농교류형 '농어촌 공동체 회사'로 발전토록 유도 <ul style="list-style-type: none"> - 농가 레스토랑, 체험학교, 마을문화공방 등 소규모 경영모델 발굴·육성
	농산어촌 복지서비스 전달체계 개선	농식품부	<ul style="list-style-type: none"> ○ 민간 사회복지서비스 공급기반 확충 지원 <ul style="list-style-type: none"> - 취약 및 소외지역에 복지시설 우선 설치 또는 시설 다기능화 유도 - 농·수협 등의 지역사회복지협의체에 참여를 통해 농어촌 지역 복지향상에 기여할 수 있도록 제도 개선 추진
교육 여건 개선	농어촌 전원학교 육성	교육부	<ul style="list-style-type: none"> ○ 학생이 돌아오는 학교조성을 위한 농산어촌 전원 학교 육성 <ul style="list-style-type: none"> - 자연친화적 환경과 첨단 e-러닝 시스템을 바탕으로 우수 공교육 프로그램을 운영하는 자율학교로 육성 ○ 교육·복지서비스를 종합적으로 제공하는 연중 돌봄 학교 육성 <ul style="list-style-type: none"> - 농어촌 취약지역 학생의 학력신장과 기초안전망 제공을 위해 교육·복지 종합서비스 연중 지원
	방과후 교육활동 활성화 지원	교육부	<ul style="list-style-type: none"> ○ 농어촌 지역의 방과후학교를 활성화하여 농어촌 학생의 교육기회 확대 및 도·농간 교육격차 해소 ○ 양질의 방과후 교육 서비스를 저렴하게 제공하여 지역주민의 만족도 제고 및 농어촌 정주 여건 개선
	농어촌 평생교육기반 확충	지자체	<ul style="list-style-type: none"> ○ 농어촌 지역에 특화된 평생학습 프로그램 개발을 지원하고, 농어촌 주민의 평생학습 이용 접근성 제고 ○ 평생교육에서 소외된 고령농어업인, 다문화 가정 등을 위한 맞춤형 평생교육프로그램을 제공하여 만족도 제고 ○ 농어촌 지역 학교의 도서관 등을 휴일·방과후에 지역주민에게 개방하여 사회교육의 장으로 활용
	우수영어공교육 프로그램 제공	교육부	<ul style="list-style-type: none"> ○ 원어민 영어보조교사를 확대 배치하여 영어교육 여건 개선 <ul style="list-style-type: none"> - 정부초청 해외 영어봉사 장학생을 선발하여 활용
	다문화가족 자녀 교육지원	교육부	<ul style="list-style-type: none"> ○ 농어촌 다문화 가족 학생의 한국어·기초학력 향상을 위한 지원 강화 <ul style="list-style-type: none"> - 취학전 다문화가정 유아 등을 위한 수준별 발달지원 프로그램 개발·보급 - 한국어 등 기초학습능력이 부족한 학생을 대상으로 수준별 보충 프로그램 등 지원 - 기초학력 미달학생은 초·중등 예비교사 등을 활용하여 방과후 멘토링(교과지도·숙제지도) 지원

부문	사업명	소관부처	주요 내용
기초 생활 인프라 확충	연계협력사업	농식품부	<ul style="list-style-type: none"> ○ 지역의 특성에 맞는 발전과 지역 간의 협력 증진을 통하여 경쟁력을 높이고 삶의 질을 향상시키고, 균형 있는 발전 제고 - 지자체는 지역특화, 문화, 관광, 보건·복지 등 지역 주민의 삶의 질 제고에 도움이 되는 사업 2개 이상의 기초·지자체간 또는 2개 이상의 기초·광역지자체 연계협력사업 발굴
	지역개발사업의 민간참여 확대	농식품부	<ul style="list-style-type: none"> ○ 생활편의시설, 마을조성 등 다양한 지역개발관련 사업에 BTL(임차방식) 확대 등을 통해 민간 투자 활성화 유도 - 세부대상사업 선정 및 추진방안은 지자체별 여건에 맞게 수립 - 민자유치를 포함하는 사업계획에 대한 지원 우대
	농어촌마을 리모델링 시범사업	농식품부	<ul style="list-style-type: none"> ○ 해당 지역의 발전모델을 제시하는 신규마을 조성 - 은퇴자슬로우푸드(slow food)·예술인마을 등 특색 있는 모델 제시 - 상하수도, 마을진입로·안길, 마을공동시설 확충 및 리모델링, 노후주택개량 등 기본생활시설 및 주거환경개선 - 경관개선활동, 도시학생 농어촌유학 프로그램, 체험휴양사업 등 마을 공동사업 추진으로 공동체 활성화 ○ 기존마을 주민과 이주 희망 도시민이 공동으로 마을 재개발 추진 - 귀농·귀촌 희망자에게 정보제공, 교육 및 자금지원을 연계하여 지자체별 귀농·귀촌사업 활성화 유도 - 마을기반 정비, 지역 특성에 맞는 농업·농외소득 창출방안, 마을공동체 강화, 교육·복지·문화·친교 프로그램 등을 결합하여 추진
	농어촌주거환경 개선	농식품부	<ul style="list-style-type: none"> ○ 농어촌주택을 보다 쉽게 신·개축할 수 있도록 주택개량을 위한 융자금 지원한도 상향 및 지원물량 확대 ○ 노후주택 고쳐주기 캠페인 등을 통한 사회적 공감대 형성으로 주택개량 등 생활여건 개선에 지자체·민간 참여 확대 ○ 마을경관개선 등을 위해 농어촌 빈집 정비 추진
	농어촌주택 슬레이트 철거처리 지원	환경부	<ul style="list-style-type: none"> ○ 농어촌 슬레이트주택 개량 시, 농어촌 주택개량 사업 우선지원 - 주택의 지붕재로 사용된 슬레이트 철거 처리 비용
	농어촌생활용수개발	환경부	<ul style="list-style-type: none"> ○ 상수도 공급이 어려운 자연마을 중 30호 이상 마을은 간이(마을)상수도를 설치하되, 지자체에서 관련 기준에 따라 수질 관리 ○ 농업·생활용수가 부족한 지역은 암반관정 개발 및 이용시설(정수시설, 송·배수관, 물탱크 등) 설치 지원

부문	사업명	소관부처	주요 내용
	농어촌장애인주택개조사업	복지부	○ 저소득 농어촌 거주 재가 장애인에 대한 주택개조사업 지원
	농어촌 도로정비	안행부	○ 농어촌 지역의 교통편의와 농수산물의 생산·유통을 향상시켜 생활환경개선과 지역경제 활성화에 기여 ○ 농어촌 도로의 굴곡부, 급경사, 노폭 협소구간 등 위험구간의 개선을 통한 도로 기능향상과 교통사고 예방
	교통서비스강화	국토부	○ 농어촌 주민 교통편의 및 서비스 접근성 개선을 위해 도로정비 지속 추진 및 교통시스템 개선 - 지자체의 벽지노선 운행버스 손실비용 지원, 순환버스 운행 지원 또는 수요 대응형 교통수단 제공 등 지역특성에 맞는 다양한 수단 강구 - 도보왕래가 많은 농어촌 도로 및 지방도 등을 정비시, 차도와 구분된 인도를 확보하도록 유도
	정보화마을 조성	안행부	○ 전자상거래 활성화로 지역생산물에 대한 수요 확대 지원 - 농어촌 정보화마을 등의 상품 품질관리, 지도자 및 운영역량 강화, 새로운 수익모델 개발 - 주민 역량강화 교육(정보화, 운영) 및 e-Commerce를 통한 직거래 추진으로 마을 공동수익 신장
	농어촌정보이용 활성화	농식품부	○ 농어촌 정보화교육 등을 통한 도·농간 정보격차 해소 - '14년까지 농어업인 20만명을 대상으로 실생활 및 영농현장에서 활용할 수 있는 맞춤형 정보화 교육 실시 ○ 농어업 현장에서 손쉽게 활용할 수 있는 정보시스템 개발 - u-IT 기술 등을 활용한 생산·유통·경영정보시스템 개발·보급
	농어촌광대역 통합망 구축	미래부	○ 농어촌 어디에서나 IPTV 시청이 가능하도록 광대역통합망 구축
경제 활동 다각화	포괄보조사업(복합산업화지원)**	농식품부	○ 향토자원 산업화를 위한 지자체의 전략적·체계적 투자 촉진 ○ 산업화 촉진을 위한 지역단위 R&D 투자 확대 및 지원체계 구축 ○ 농촌 입지 제조업의 경영환경 개선을 위한 인프라 내실화 추진(p44)
	향토자원 발굴 및 D/B화	농진청	○ 스토리텔링 및 팜파티를 위한 향토자원 발굴 ○ 향토자원을 활용한 문화콘텐츠 개발 및 현장 적용 ○ 향토상품 디자인 개선방안 도출 및 디자인 개선안 제작 ○ 향토자원 활용 증진을 위한 정보관리 및 서비스
	농어촌지역 창업, 기업성장 지원	농식품부	○ 소규모 사업체 및 농업법인을 대상으로 한 농어촌형 기업 육성 지원 프로그램 도입·운영 ○ 국내외 시장 개척활동 및 전략적 수요처 발굴 지원

부문	사업명	소관 부처	주요 내용
	소규모농업인 창업 활동 및 소득화 지원	농진청	<ul style="list-style-type: none"> ○ 소규모 창업 및 소득증대 활동 지원을 통한 농어촌형 微小기업(micro-business) 창업 활성화 및 기업가정신(entrepreneurship) 고양 ○ 소규모 사업체 및 농업법인을 대상으로 한 농어촌형 기업 육성 지원 프로그램 도입·운영 ○ 농촌 입지 제조업의 경영환경 개선을 위한 인프라 내실화 추진
	지역간 연계·협력 프로그램 지원*	농식품부	<ul style="list-style-type: none"> ○ 지역간 농어촌산업 활성화 연계·협력 프로그램 지원 <ul style="list-style-type: none"> - 농촌관광 수익성 향상을 위한 농가민박 경영 개선 방안 개발 - 농가소득 향상을 위한 농촌관광 비즈니스 모델 개발 - 농촌교육농장 경영개선 및 제도 개선 연구
	지역전략식품산업육성	농식품부	<ul style="list-style-type: none"> ○ 지역특화 농산업을 중심으로 산·학·연·관이 참여하는 네트워킹 구축, 가공·유통시설, 공동브랜드 개발 등을 통 산업화 및 마케팅 등
	농어촌 체험휴양 기반 확충	농식품부	<ul style="list-style-type: none"> ○ (거점) 농어촌 테마공원, 어촌관광단지, 산림휴양 시설 등 다양한 농어촌 체험·휴양 거점 지속 확충 및 연계 운영 ○ (마을) 농어촌의 경관과 문화·역사, 생태자원, 농어업 자원·활동 등을 활용한 다양한 형태의 농어촌 체험·휴양마을 조성 ○ (농가) 체험과 산업, 교육 등을 연계한 다양한 농가형 체험관광 조성
	산림휴양공간 조성	산림청	<ul style="list-style-type: none"> ○ 자연휴양림, 삼림욕장, 산림생태문화체험단지 조성
	수목원 조성 및 산림박물관 건립	산림청	<ul style="list-style-type: none"> ○ 식물유전자원을 체계적으로 수집·보전하고 증식에 필요한 서식기반을 확충하기 위하여 국립수목원·산림박물관 조성·운영
	도농교류 활성화 지원**	농식품부	<ul style="list-style-type: none"> ○ 대도시 입지 도농교류 거점으로 '도농교류 안테나 쉼네트워크' 구축 ○ 녹색성장의 실천을 생활화하기 위한 도시농업 모델 발굴·확산 ○ 농어촌 체험·휴양마을 등급제 도입('11~) ○ 도농교류·1사1촌운동 심화를 위한 도농교류 문화운동 저변확대
	슬로시티 녹색관광 자원화	문화부	<ul style="list-style-type: none"> ○ 슬로시티를 국제적인 농어촌관광상품으로 발전 유도 <ul style="list-style-type: none"> - 아시아 최초로 인증된 슬로시티(담양, 장흥, 신안, 완도, 하동, 예산)를 국제적인 관광 상품으로 개발하여 한국 고유문화를 전파 - 방문자센터, 체험장 등 기초인프라 구축과 통합홍보·마케팅체계 구축을 지원하고 지역별 휴양·체험프로그램과 연계

부문	사업명	소관부처	주요 내용
	농촌체험활동 활성화 지원	농진청	<ul style="list-style-type: none"> ○ 농촌체험관광 품질관리 및 브랜드 가치 증진 <ul style="list-style-type: none"> - 농촌관광 활동의 공동브랜드 개발 및 홍보 마케팅, 농촌관광 전문인력 육성을 위한 교육 훈련 및 컨설팅 ○ 학교교과과정(창의.인성교육)과 연계한 체험 학습장 조성 <ul style="list-style-type: none"> - 창의적 체험활동 확대에 따른 체험학습 인프라 구축 및 품격 높은 교육서비스와 안전한 교육 환경을 제공할 수 있는 농촌교육농장 육성
	초·중등학생의 농어촌 체험·교류 확대	농식품부	<ul style="list-style-type: none"> ○ 초·중등학생의 농어촌 체험·교류 사업 확대 <ul style="list-style-type: none"> - 도시학생이 한 학기 이상 농어촌에서 교육을 받도록 하는 농어촌 유학제도 활성화 - 농어촌체험 시범학교 '팜 스쿨(Farm-School)' 운영 - 시·도 교육청과 지자체간 농어촌 현장체험교육 공동협력추진 확대 - 초등학교 기간 중 최소 1회, 3~5일간 농어촌 장기 체류형 체험교육을 유도하는 장기간 교류사업 추진
문화 여가 여건 개선	농어촌 공공도서관 건립 지원	문화부	<ul style="list-style-type: none"> ○ 읍·면단위 공공도서관 건립 지원 <ul style="list-style-type: none"> - 농어촌지역 공공도서관을 '13년까지 총 260관으로 확대(현재 243관)하여 도농간 정보인프라 격차 완화
	지방테마과학관 건립 지원	미래부	<ul style="list-style-type: none"> ○ 과학·생태·역사 등 테마별 과학관 건립 지원 <ul style="list-style-type: none"> - 우주·천문, 조류·곤충·공룡·갯벌, 역사 인물 등의 테마를 선정하여 과학·문화 정보접근 및 생태체험기회 확대 - 지자체 수요 및 준비상황 등을 고려, 현행 13개인 과학관을 '14년 34개 이상으로 확충
	농어촌복합체육시설 조성 지원	문화부	<ul style="list-style-type: none"> ○ 마을단위 생활체육시설 조성 지원 <ul style="list-style-type: none"> - 학교, 등산로, 약수터, 마을 공터 등에 주민이 선호하는 시설 위주 설치 ○ 농어촌 복합체육시설 조성 지원 <ul style="list-style-type: none"> - 유사시설이 없는 지역을 중심으로 다목적 체육·문화시설 설치
	농어촌작은도서관 조성	문화부	<ul style="list-style-type: none"> ○ 공공도서관 이용이 어려운 문화취약지역에 유휴 공공시설 등을 활용하여 작은 도서관 조성
	지역문화 컨설팅 지원	문화부	<ul style="list-style-type: none"> ○ 권역별 지역문화서비스센터*를 활용하여 농어촌에 맞는 맞춤형 프로그램 선정 및 컨설팅 제공 <ul style="list-style-type: none"> - 시설, 인력, 프로그램을 연계, 문화컨텐츠 및 여가활용 정보를 집적하여 주민에게 효과적으로 전달 ○ 지방대 활용 지역문화 컨설팅 제도 활성화 <ul style="list-style-type: none"> - 지역문화정책, 지역문화시설의 운영개선, 문화·관광 프로그램 개발 및 컨설팅 지원
	방방곡곡 문화예술 지원	문화부	<ul style="list-style-type: none"> ○ 농어촌 지역 문예회관을 거점으로 국립극단 등 국립 예술단체('09년, 11개 단체 참여)의 우수프로그램 순회 활동 강화 ○ 우수 민간예술단체를 선정, 농어촌에 파견 또는 순회공연 등을 통해 우수 공연·전시프로그램 관람기회 제공

부문	사업명	소관부처	주요 내용
	찾아가는 도서관, 박물관, 미술관 운영	문화부	<ul style="list-style-type: none"> ○ 도서관 이용이 어려운 지역의 저소득층 결손·조손 가정 어린이, 보육원어린이 등 소외계층 어린이들의 독서문화 환경 조성을 위해 찾아가는 독서프로그램 운영 및 도서지원 ○ 저소득층, 장애인, 노인, 불우청소년, 다문화가족 등 선정된 대상자를 박물관차량으로 직접 모시고 박물관 방문·견학 및 분야별 교육프로그램 체험 등 '모셔오는 박물관' 운영 ○ 지역 초등학교 등 어린이 관련 기관에 찾아가는 어린이박물관 버스 전시 관람 및 교육 프로그램 운영
	지방문화원 어르신 문화프로그램 운영	문화부	<ul style="list-style-type: none"> ○ 은퇴 및 귀향전문인의 역량과 전문성을 향토문화 발전과 청소년 창의성 계발에 기여토록 운영 <ul style="list-style-type: none"> - 역사문화유적탐방, 문화·예술 체험프로그램, 향토문화 프로그램, 다문화가정 문화활동 등 지원
	문화나눔사업	문화부	<ul style="list-style-type: none"> ○ 문화소외계층의 문화향유기회 확대를 위한 '문화나눔' 사업을 농어촌 특성에 맞게 집중 추진 <ul style="list-style-type: none"> - 문화바우처(전시·공연), 스포츠바우처(체육센터 이용), 복지관광, 사랑티켓(전시·공연) 사업 등
	생활문화공동체 만들기	문화부	<ul style="list-style-type: none"> ○ 자생적 문화클럽을 조성하고 맞춤형 프로그램·강사 지원 <ul style="list-style-type: none"> - 농어촌지역 등을 중심으로 '12년까지 80개소 조성 ○ 농요, 세시풍속 등 전통 생활문화·예술 발굴 및 창작 지원 <ul style="list-style-type: none"> - 지역별 세시풍속 및 민속놀이 관련 자료 및 지도서 개발 - 지역주민의 생활 속 문화예술 활동 지원 강화
	문화 관광축제 육성	문화부	<ul style="list-style-type: none"> ○ 전국의 주요 축제를 단계별(대표, 우수, 유망 등)로 구분, 차등지원 <ul style="list-style-type: none"> - 다양한 문화콘텐츠 개발 지원 등을 통해 관광객 유치 확대
	지역개발과 문화예술 프로그램 연계	문화부	<ul style="list-style-type: none"> ○ 문화예술 프로그램 유치를 희망하는 마을에 현지 시설을 활용한 문화예술 공연·전시 등 우선 추진 ○ 농촌지역개발 교육과정에 문화예술 강좌를 설치하고 문화예술관련 교육에 지역개발전문가, 마을리더, 담당공무원 등 참여 확대 ○ 농어촌개발정책과 문화예술 정책의 협력강화를 위해 농림수산물식품부-문화체육관광부간 MOU 체결 추진
	농어촌 학교 문화예술 교육확대	문화부	<ul style="list-style-type: none"> ○ 전국 시·군단위 10개 지역 문화공연 실시 <ul style="list-style-type: none"> - 청소년, 소외계층 대상 단체공연 경험이 풍부한 공연단을 선정하여 지역별 2회 이상 공연 개최 - 해당 시·군의 적극적 협조로 공연소식을 지역주민에게 충분히 전달 및 참석 유도 - 농촌주민의 문화예술에 대한 향수를 달래주고 삶의 질 향상에 기여

부문	사업명	소관부처	주요 내용
환경 경관 개선	경관보전직불제	농식품부	○ 작물 보조금에 편중된 경관보전직불제를 마을을 포함한 생활·자연경관, 역사·문화자원 보전활동에 대한 포괄적 지원으로 확대 - 마을과 시·군간 협약기간을 연장하는 등 경관 협약 내실화
	조건불리지역직불제	농식품부	○ 조건불리직불제를 마을경관 개선활동 지원 프로그램으로 정착 - 조건불리직불제는 대상지역 선정기준을 완화하고, 지원단가를 상향조정하여 경관유지 효과 제고
	자생식물원 및 생태숲 조성	산림청	○ 자생식물원 조성을 확대하여 향토 자생식물의 체계적인 보전 및 식물교육 등 자연학습 기회 강화 ○ 지역, 기후, 생태천이 등을 종합 고려한 생태숲 조성을 확대하여 건강한 여가 생활·자연학습 공간 제공
	농어촌형 경관보전 제도적 기반 구축*	농식품부	○ 농어촌 지역개발사업 추진시 경관을 고려하도록 사업별 '경관관리계획' 수립을 단계적으로 의무화 ○ 지자체 단위의 농어촌경관계획 수립을 적극 유도 ○ 주민의 자발적인 경관보전 활동을 지원하는 교육·컨설팅 강화 ○ 어메니티 자원도를 구축하여 지역에서 활용할 수 있도록 제공 ○ 농어촌 경관 가꾸기 운동 확산
	농어촌 다원적자원 활용	농식품부	○ 농어업·농어촌 다원적자원 발굴 및 국가중요 농어업유산 지정 ○ 국가중요농업유산 지정지구 '농어촌다원적자원 보전·활용계획' 수립 ○ 국가농업유산 지정지역에 대한 브랜드가치 제고를 높이기 위하여 FAO 세계중요농업유산(GIAHS) 등재 추진
	농촌경관조성관리 기반 기술 구축	농진청	○ 전통미를 살린 한국형 농촌주택 모델 개발 ○ 농촌마을 리모델링 시스템 및 인프라 조성 기술 개발 ○ 농업생태 특성 적용 경관 디자인 및 가이드라인 개발
	농어촌지역 하수도 설치	환경부	○ 소규모하수도(500톤 미만/일) 신설·개량 및 면단위 마을하수도 정비를 위한 투자 확대 - 소규모 마을은 자연 친화형 하수처리시설 설치 지원 검토
	농어촌 폐기물종합 처리시설 설치	환경부	○ 농어촌 지역에서 발생하는 쓰레기·폐기물 매립, 재활용을 위한 폐기물 종합처리시설 설치 확대 - 군 단위 이하 지역 소규모 폐기물 처리시설 설치 확대
	유기질비료(친환경 비료) 공급	농식품부	○ 화학비료·농약사용 감축을 통해 '흙살리기' 추진 - 화학비료에 대한 보조금 지원을 맞춤형 비료 지원으로 전환 하고 유기질비료 공급(250만톤/년) 및 녹비작물 재배를 확대

부문	사업명	소관 부처	주요 내용
	친환경농업기반(지구 조성) 구축	농식품부	<ul style="list-style-type: none"> ○ 마을단위로 10ha 규모의 집단화된 친환경농업지구 조성 ○ 친환경농업기반구축 사업을 통해 친환경농산물 생산·유통 등 고품질 안전농산물 생산 및 국민의 안전한 먹거리 제공에 기여 ○ 친환경농업연구센터 5개소(전남대, 강원대, 경북대, 경남 고성군, 제주대)를 설치하여 농법, 농자재, 친환경농산물 안전성 및 농업교육 기반 마련
	영농폐기물 수거· 처리 지원	환경부	<ul style="list-style-type: none"> ○ 농어촌 폐비닐 수거비 및 소각, 재활용 등 처리 지원 ○ 환경오염방지를 위해 지속적인 폐 농약용기 수거 처리 지원
	소하천 정비	방재청	<ul style="list-style-type: none"> ○ 소하천 정비 등을 통한 수해 방지 및 생태계 보전 - 소하천 정비율을 '09년 40%에서 '14년까지 45% 수준으로 제고
	하천·하구 쓰레기 정화 사업	환경부	<ul style="list-style-type: none"> ○ 하천·하구 등 환경오염 취약지역을 중심으로 목은 쓰레기 수거 - 「하구·하천쓰레기 수거처리기본계획(환경부)」에 따라 관련부처·지자체와 협력하여 추진 ○ 농어민과 저소득층 등 공공근로인력(희망근로 프로젝트) 활용연계방안 강구
	목재펠릿 사용 확대	산림청	<ul style="list-style-type: none"> ○ 시설원예난방기 설치·교체시 펠릿보일러로 대체, 단계적으로 제조시설 확충 및 보일러 보급 확대 ○ 목재 펠릿의 품질향상 및 소비자 신뢰확보를 위해 펠릿 품질인증 시스템 구축
	유리온실 등에 지열 냉난방지원	농식품부	<ul style="list-style-type: none"> ○ 유리온실 등에 대한 지열냉난방 시스템 도입으로 비용절감 및 품질 향상 도모
	축산분뇨 자원화· 에너지화	환경부	<ul style="list-style-type: none"> ○ 가축분뇨 공공처리 및 에너지화 시설 확충 - 가축분뇨 액비 활성화를 위해 비료공정규격을 현실에 맞게 조정 - 가축분뇨, 음식쓰레기, 음폐수, 하수슬러지 등 유기성 폐자원으로 바이오가스를 생산
	가축분뇨처리 지원	농식품부	<ul style="list-style-type: none"> ○ 가축분뇨 자원화 촉진 등을 위한 자원화시설 확대 및 유통기반 구축 ○ 가축분뇨 자원화 촉진 및 자연순환농업 활성화를 위한 교육·홍보계획 수립·시행
	바이오에너지 기술 개발	농식품부	<ul style="list-style-type: none"> ○ 농작물 및 해조류를 이용한 바이오에너지 기술 개발 - 바이오에너지 추출에 적합한 갈대·억새 등 비식용 농작물의 품종개발 및 유향지를 활용한 시험 재배로 상용화 토대 마련
	저탄소 녹색마을 조성(1)	환경부	<ul style="list-style-type: none"> ○ 신재생에너지 시설이 집적된 저탄소 녹색마을 조성 - 소규모 마을(40~50호)을 대상으로 바이오매스·풍력·태양력 등을 이용한 에너지 자립형 녹색 마을로 리모델링 - 친환경·저에너지형 농어촌 주택 표준설계도 개발·보급
	저탄소 녹색마을 조성(2)	산림청	<ul style="list-style-type: none"> ○ 산림바이오매스를 활용한 에너지 시설, 목재를 활용한 주택 신축·리모델링 및 에너지 효율 향상을 위한 주택 개선사업 지원

부문	사업명	소관부처	주요 내용
	농업기반시설 활용 에너지개발	농식품부	○ 농업용 저수지의 관개용수 및 잉여수를 활용하여 전기를 생산·판매하는 소수력발전과 공사소유 유휴 부지에 태양광·풍력발전소를 설치하여 전기를 생산·판매하는 『신·재생에너지』 사업비 지원
지역 역량 강화	단계별, 맞춤형 교육훈련 강화	농식품부	○ 사업 준비단계부터 우수사례 견학 등을 통해 지역개발에 대한 이해 및 참여의식 제고 ○ 전문교육 강화하여 '14년까지 지역개발 핵심리더 1만명 육성 ○ 교육이수자 풀(Pool)을 구축하여 지자체·마을 등이 마을사무장 등으로 이용할 수 있도록 정보 제공
	역량강화 교육 품질 제고*	농식품부	○ 도농교류·지역개발 전문인력 '양성프로그램', '교육과정' 인증 활성화 ○ 교육쿠폰제 도입 등을 통해 수요자 중심의 과정 운영
	지역개발 총괄계획가 제도 활용*	농식품부	○ 지역개발 관련 교수·전문가 중에서 시장·군수가 위촉, 중장기 지역개발 방향 수립 및 마을정비 계획 등 총괄·조정 역할 수행
	지역발전협의회 구성*	농식품부	○ 시·군별로 마을대표, 민간단체 등이 참여하는 지역발전협의회(읍면, 권역) 구성 - 마을리더 모임 등 지역의 자율적 네트워크 형성을 지원하여 지역별 발전방향에 대한 합의형성 유도 - 지역 특성과 여건에 맞는 사업 발굴·계획수립, 모니터링, 주민 역량강화교육 지원 등을 통해 상향식 지역개발의 기초 조직화
	전국단위 지역개발 네트워크 구축*	농식품부	○ 지역별·분야별 네트워크가 전국단위 협의체로 발전하도록 '(가칭) 농어촌 지역개발 네트워크' 설립 지원 - 전국단위의 포럼·워크숍 개최 등을 통해 우수사례·정보교환, 지역간 연계사업 모색기회 제공 - 네트워크조직 역량 축적 후 교육과정 인증 권한 부여방안 검토
	농어촌개발 포털 사이트 확충	농식품부	○ 농어촌마을 정보제공, 도농교류 지원을 위한 웰촌포털사이트를 농어촌 지역개발 관련 종합 포털사이트로 운영 - 지역개발 관련 기관·단체, 전문가 교육과정, 마을 정보 등을 종합 제공
	귀농귀촌활성화지원	농식품부	○ 농어촌 이주 의향 형성, 이주 준비와 실행, 정착 등 단계별 지원 프로그램을 마련하여 귀농·귀촌 유도 - 시·군에 도시민 유치를 위한 전담창구를 마련하고, 「귀농·귀촌종합센터(농협)」와 연계·협력 ○ 귀농·귀촌 도시민이 전문지식을 활용, 지역사회 발전에 기여할 수 있도록 유도
	도농 인재 매칭 시스템 구축*	농식품부	○ 농어촌 지역에 관심 있는 은퇴교사, 예술가, 기술자 등 도시민·단체를 농어촌 마을·단체와 연결·중개 ○ 중개전담기관을 지정하여 희망도시민에 대하여 일정기간 연수후 체험·교류를 추진토록 유도 ○ 1사1촌 운동과 더불어 출향인사를 중심으로 '내고향 돕기' 운동 전개
	농어촌공동체활성화 지원	농식품부	○ 마을·권역사업의 사전준비 지원체계 구축 ○ 농어촌 재능기부 참여 활성화 지원 및 홍보

* : 비예산 과제

** : 일반농산어촌개발 사업은 기존 과제 중 신규마을 조성 및 재개발, 소생활권 및 지역거점 기능 향상을 포함

붙임 6 지원제외 대상 사업

○ 사업취지 및 정책목표에 맞지 않는 사업(보조금의 목적 외 사용)

- ① 활용목적이 타 정책사업과 중복되는 지원
 - * 다만, 같은 지구라 하더라도 사업 목적과 내용이 다르면 지원 가능
- ② 농산물 생산 설비·자재 등 생산 보조적 지원 및 유통센터 등 지원
 - * 생산시설 : 비닐하우스, 고정식 온실, 육묘장 축사 등
(다만, 축사는 마을경관 또는 환경개선을 위해 10가구 이상 집단화된 공동축사 외 개별적으로 떨어져 있거나 운영되는 축사 지원 가능(축사가 개별적으로 떨어져 있는 경우는 지원 불가)
 - * 농림수산물 생산과 관련된 자재 : 농약, 비료, 종자, 묘목, 유류, 부직포, 파이프, 비닐 등
 - * 농림수산물 생산과 관련된 부지 조성비 : 측량, 분할, 등기, 토목공사 등
 - * 유통시설 : 미곡종합처리장, 산지유통센터, 농림수산물 건조시설 설치 및 관리비, 소규모 쌀 방앗간 ※ 타 지원사업에서 지원 가능
- ③ 사업과 상관없는 경비 지원
 - * 업무추진비, 마을기금 조성비 등
- ④ 자부담해야 하는 부지 조성 및 구입비
 - * 소득 및 체험시설 부지구입비와 조성비(측량·분할·관련세금 등), 신규마을 조성에 소요되는 토지구입비, 주택건축비 및 기본계획비(환경영향평가, 문화재 지표조사 등 포함), 주용도가 체험객이나 방문객을 위한 시설로 활용되는 커뮤니티센터 및 다목적회관의 용지매입비
 - * 타 사업의 지자체(개인) 자부담 분을 일반농산어촌개발사업비로 충당 금지
 - * 다만, 도로·주차장·상하수도·공원 등 공공시설용 토지구입비는 지원가능(부지의 과잉 확보 방지를 위해 토지구입비는 해당 사업비의 50%를 초과하지 못함)
- ⑤ 사유화 우려가 있는 사업에 대한 지원
 - * 개인에게 지급되는 물품(농기계, 장비, 선박, 자동차, 노트북 등) 구입비, 공동사용이 어려운 창고 설치 등
 - * 다만, 해당지역의 농특산물만 판매하기 위한 시설로서 임대나 위탁 없이 마을에서 공동으로 직접 운영하는 판매시설 설치비는 허용
- ⑥ 사업 목적의 범위를 넘어서는 전문적 상업행위를 위한 지원
 - * 체험객과 방문객이 아닌 외부인을 위해 영업용으로 이용하는 숙박시설, 전문 식당 등의 근린생활시설 설치 및 관리비
(다만, 사업계획에 의한 체험·관광객의 숙식제공을 위한 복합시설(커뮤니티센터, 종합복지센터 등) 설치비는 허용)
- ⑦ 기타 사업취지 및 정책목표에 부합하지 않는 사업비 사용