

서해 포구의 정취와 토굴 새우젓이 있는 발효식품의 본고장, 광천

박철희 | 충남발전연구원 연구위원

1. 광천의 과거와 현재



현재 광천읍 전경모습

광천은 조선시대에서 근대까지 서해 내포지역의 어염 집산지였으며, 현재는 토굴 새우젓, 조선김 등의 특산물로 전국적인 인지도를 확보하고 있는 인구 1만2천의 도시이다.

어염집산, 가공 기능은 웅암포구 배후인 웅암리 가촌 및 현 중앙시장 부근의 광천시장 등에서 수행되었으며, 1931년 장항선 광천역이 신진리 일대에 설치되면서 절정에 이른다.

1970년대에는 웅암포구에 이르는 갯골이 좁아져 폐항이 되었지만, 웅암리 가촌의 서비스 기능들은 지역적 관성으로 남아 도로망을 통해 새우젓이 계속 집산되었다.

1980년대에는 광천시장에 새우젓 골목이 대규모로 형성되었고, 1990년대에는 웅암리의 광천-보령 간 도로변에 새우젓 판매점들이 대규모로 입지하게 되어 오늘에 이르고 있으며, 광천읍의 각종서비스 기능은 광천역과 버스터미널을 중심으로 형성되어 있고, 그 주변에는 배후 정주 및 주거지역이 형성되어 있다.

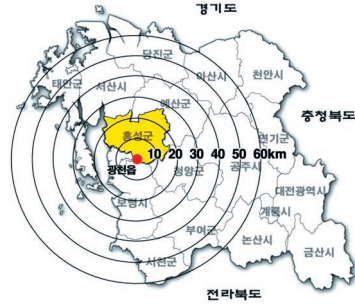
2. 입지 및 자연환경

입지여건

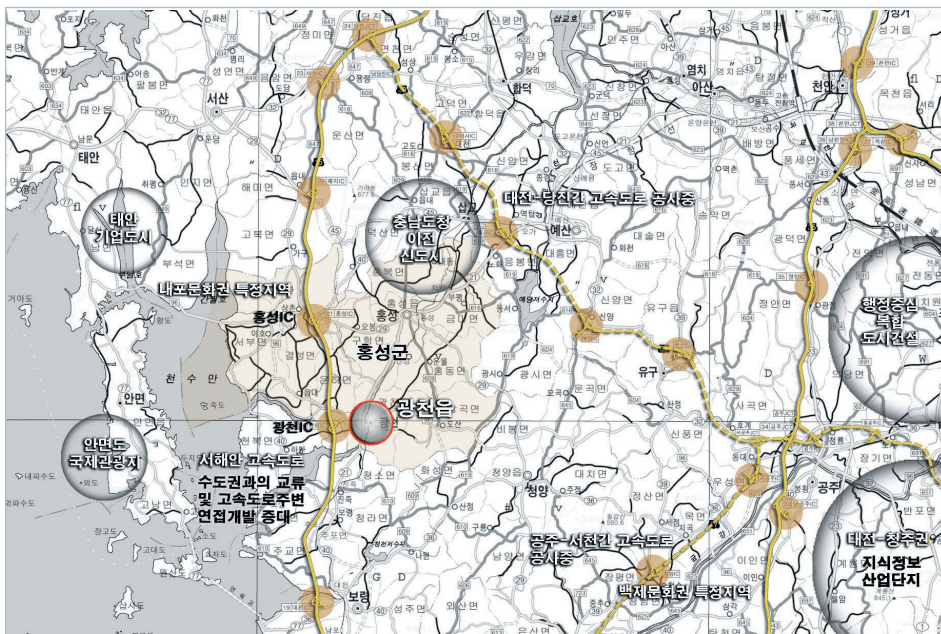
광천은 충남 서부지역에 위치하며, 서해안고속도로 개통 및 주변지역의 개발로 발전 잠재력과 충남 서해안권 물류 소통에 유리한 지리적 위치하고 있다.

서쪽으로는 태안 해양관광권 및 기업도시, 남쪽으로는 보령, 북쪽으로는 충남도청이전 신도시예정지와 접해 있다.

충부권 주요 도시와의 공간적 거리는 대전 72km, 서산 35km, 보령 19km 위치에 있으며, 장항선 철도 및 국도 21호선(보령→광천→천안)이 광천읍 내를 통과하며 서해안고속도로 광천IC로부터 3.7km대에 있다.



광천읍 위치도



광천 입지 및 주변현황도

지형, 지세 및 수계

광천읍 내 지형은 대부분 낮은 구릉과 산지로 형성되어 있으며 동남부에는 금북정맥의 최고봉인 오서산(790.7m)이 위치하고 있다. 광천천변 동남방향에 비옥한 농경지인 내죽평야가 전개되고, 상지천을 따라 남북방향으로 상지평야가 자리하고 있다.

광천읍 내에는 광천천, 상지천, 담산천 등 3개의 지방하천이 있으며, 상지천은 읍의 서북에서 서남으로 흐르며 광천천과 합류하여 천수만으로 유입되고, 담산천은 오서산에 근원을 둔 지류로서 읍의 동쪽에서 서쪽으로 흐르는 광천천과 합류되며, 광천천은 서쪽의 상지천과 합류되어 천수만으로 흐르고 있다.

기상 및 기후

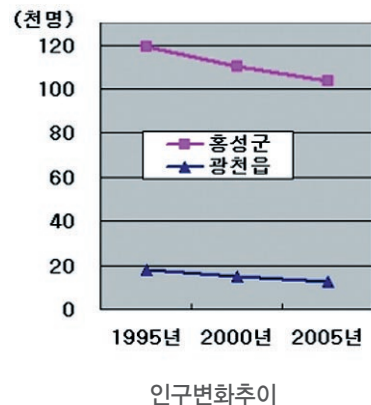
연평균 기온은 12℃이며, 연평균 최고기온은 18.6℃, 연평균 최저기온은 6.6℃로 온화한 기후를 보이고 있으며, 연평균 강우량은 전국평균보다 적은 '01~'06) 1,280mm이고, 전체 강우량 중 50% 이상이 7, 8월에 집중되고 있다.

3. 인문 · 사회환경

인구 및 가구

2007년 현재 광천읍 인구는 12,402명(홍성군 인구의 13.7%)으로 홍성읍은('95~'05) 1.6%로 증가하고 있지만, 광천읍의 인구는 연평균 -3.3% 감소 추세로, 1995년 이후 광천읍 인구는 홍성군 소재 읍·면 중에서 급격한 감소추세를 보이고 있다.

특히, 광천읍은 2002년도에 노인인구가 16.5%로 고령사회에, 그리고 2005년도에 20.1%로 이미 초고령화 사회에 들어섰다.



토지이용

광천읍 면적은 35.07km² 이며, 이중 도시계획구역 내 면적은 9.4km²로서 시가화구역인 주거, 상업, 공업지역 면적이 19.1%를 차지하고 있다.

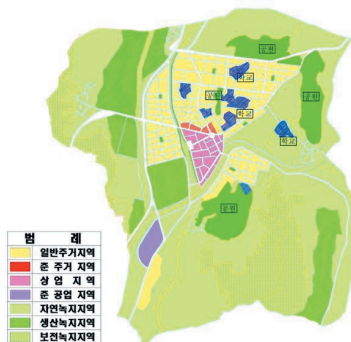
도시계획구역 내 녹지지역은 7.6km²(80.9%)가 분포되어 있으며, 이중 자연녹지지역 면적비율은 55%로 가장 많은 면적을 점유하고 있다.

구 분	총면적 (천m ²)	주거지역			상업 지역	준공업 지역	녹지지역			
		계	일반주거	준주거			계	자연	생산	보전
면 적	9,400	1,546	1,511	35	160	93	7,601	5,173	1,338	1,090
비율(%)	100.0	16.4	16.1	0.4	1.7	1.0	80.9	55.0	14.2	11.6

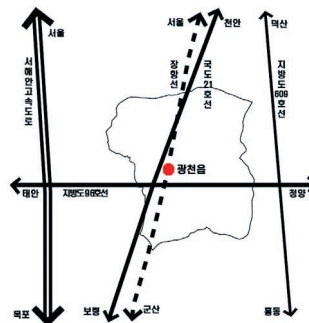
교통

남북간을 연계하는 광역교통체계는 서해안고속도로, 국도 21호선(보령→천안), 장항선 광천역 등이 있다. 동서축 교통망은 남면(태안군)-은하(홍성)-광천읍-장곡(홍성)-비봉(청양군)을 연계하는 지방도 96호선 등이 구축되어 있다.

광천읍 시가지 가로망은 광천역과 광천5거리를 축으로 형성되어 있으며, 현재 광천천과 담산천을 따라 주요 관광명소를 연계하는 자전거 도로 개설이 추진되고 있다.



광천읍 도시계획현황



광천읍 주변 광역교통망

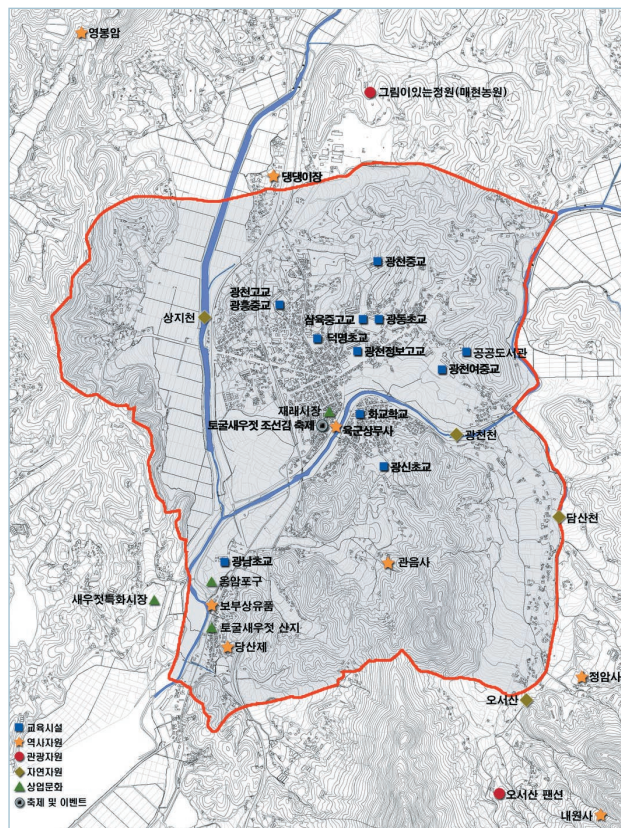
4. 교육 · 문화 · 관광

광천읍의 교육시설과 문화관광자원을 살펴보면, 교육시설과 역사 자원은 읍의 중심지역에, 상업문화자원은 웅암포구와 재래시장에 분포하는 것이 특징이며, 관련 축제행사는 읍 중심지 및 웅암포구 주변에서 행해지고 있다.

교육문화 · 관광 현황

구 분	위 치
기 요 사	· 광동초교 광천 157
	· 광남초교 웅암 353-2
	· 광신초교 광천 345
	· 광천중교 광천 162-4
	· 삼육중교 신진 475-1
	· 광흥중교 신진 372-2
	· 광천여중교 소암 397
	· 삼육고교 신진 475-1
	· 광천고교 신진 372-2
	· 광천정보고교 광천 124-11
사	· 화교학교 광천 304-7
	· 공공도서관 광천 41
	· 부보상 유품 웅암
	· 관음사 광천 335-1
관 광	· 정암사 답산 산1
	· 영봉암 벽계 98
자 연	· 그림이있는정원 매현 459-1
	· 오서산 팬션 답산
	· 상지천 · 광천천 · 답산천
상 업 문 화	· 웅암포구 웅 암
	· 재래시장 광천 230
	· 새우젓특화시장 상정
	· 토굴새우젓산지 웅암
축 제	· 토굴새우젓 · 오서산팬션 축제
	· 광천 230

광천읍 내 교육 · 문화 · 관광자원 분포 현황



교육시설

광천읍에는 초등학교 6개, 중학교 4개, 고등학교 3개가 있으며, 홍성군 전체 학생수 비율은 초등학교의 14%, 중학생의 18.7%, 고등학생의 28.1% 등을 차지하고 있다.

광천 공공도서관은 홍성군에서 두 번째로 큰 공공도서관으로 약 44,000권의 장서를 보유하고 있으며, 초·중학생을 대상으로 방과 후 문화강좌를 운영하고 있다.

과정별 현황

(단위: 개, 명)

구 분	학교수	학급수	학생수
유 치 원	5	6	88
초등학교	6	46	855
중 학 교	4	26	650
고등학교	3	39	941

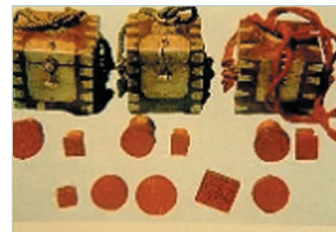
광천공공도서관 현황

대 지	1897m ²
건 평	746m ²
장 서 량	약44,000권
열 람 석	130석
행 사	문화강좌

역사자원

■ 보부상유품, 6군상무사 - 중요민속자료 제30호 지정

6군 상무사는 충남 서해안과 인접하고 있는 홍성, 광천, 보령, 청양, 대흥, 결성 등이 중심이 되어 조직된 상인단체로서, 광천의 6군상무사는 상무사의 업무 일체를 총괄 관할하는 역할을 하였다. 현재, 보부상 유품으로 청금록 등 1괄 34점이 되어 있다.



보부상유품

■ 땡땡이장 - 충남무형문화재 제31호 지정

땡땡이덩굴 줄기를 이용하여 농촌에서 생활도구로 널리 쓰였던 생활용품을 만드는 기능을 가진 인간 무형문화재로서, 땡땡이덩굴로 만든 공예품은 1960년대초까지 농촌 생활도구로 널리 쓰였으나 기계제품이 발달함에 따라 점차 사라지고, 현재 이러한 공예품을 만드는 곳은 제주도와 충청남도 등 몇몇 곳에 불과하다.



땡땡이장

■ 웅암당산제

당산제는 웅암포구가 서해안 해산물의 집산지로 변창하면서, 어업에 종사하는 사람들이 바다에서의 무사고와 풍어를 기원하기 위한 제이다.

현재는 마을과 제에 참여하는 사람들의 안녕과 번영을 기원하며 당산제의 역사가 이어지고 있음

■ 관음사 · 정암사

관음사는 오서산 자락에 위치한 사찰로서 광천주민 및 등산객들에게 안식처 기능을 제공하고 있다.

정암사는 백제26대 성왕 3년(서기 527년)에 지어진 절로서 당시에는 10여채의 건물로 조성되었으나, 이후 조선 철종(35대) 2년에 대운선사를 중수하여 오늘에 이르고 있으며 도금목칠불 4좌가 봉안되어 있다.



정암사

관광자원

■ 수목원 - '그림이 있는 정원' (홍성 8경 중 4경)

광천읍 매현리에 위치한 '그림이 있는 정원'은 2005년초에 개장한 국내 9번째의 사립수목원으로서, 수목원 내에는 50종 6만여 점의 수목 및 화훼류로 구성되어 있다.



그림이 있는 정원

지역 작가들의 작품, 전통 옷칠가구 등을 전시하여 다양한 볼거리 제공하며 아름다운 경관과 쉼터를 제공하고 있으며, 부대시설로서 미술관, 유리온실, 카페테리어, 식당 등을 운영하고 있으며, 방문객들을 대상으로 자연과 호흡하고 체험할 수 있는 자연캠프를 운영하고 있다.

■ 오서산 펜션

오서산 상담마을에서 운영하는 통나무 펜션으로 5인실 4호, 10인실 2호로 되어 있으며, 펜션 인근에 물놀이를 즐길 수 있는 사방댐이 있어, 산과 물을 함께 즐길 수 있는 여행지로, 매년 찾는 이가 늘고 있다.

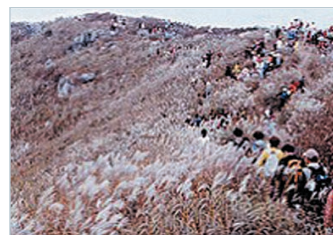


오서산 펜션

자연자원

■ 수변자원 - 담산천, 광천천, 상지천 등

광천읍은 오서산 산자락의 담산천, 광천읍을 관류하는 광천천, 상지천 등이 흐르고 있으며, 광천천에는 방조제가 건설되기 전에 서해안의 해산물과 교역이 이루어졌던 역사적인 장소인 웅암포구가 있다.



오서산 역새플

■ 오서산

광천역에서 직선거리로 약4km 지점에 위치하고 있으며, 충남 서북부 최고봉의 정상을 중심으로 약 2km의 주능선 역새발이 장관을 이루며, 푸른 서해바다를 한 눈에 감상할 수 있다.

산이 높으면서도 험하지 않고 골이 깊고 수목이 울창하며 물이 맑고 약수터가 곳곳에 있어 등산지, 가족단위 피서지로 적합하다.

오서산 관광객 현황

년도	2000	2001	2002	2003	2004	2005	2006	2007	연평균증가율
관광객수(명)	42,927	57,562	76,699	148,610	148,831	317,297	291,406	251,347	28.72%

상업문화

■ 웅암포구

고려시대 물물교환으로 매매가 형성되었던 때부터 광천에는 새우젓 장터가 형성되었으며, 조선 말에는 서해안 일대의 고기 잡이 돛배들이 새우를 잡아 거래하는 포구로서 번창하였던 포구였으나 현재는 토굴새우 산지로서 명맥을 유지하고 있다.



웅암포구(옛모습)

■ 광천재래시장

1926년 개설된 광천 재래시장은 지역의 중심적 상업기능을 수행하며 광천지역의 특산물인 젓갈류, 조선김 등으로 특화된 재래시장으로서, 광천역·시외버스터미널·읍사무소 등과 인접하여 광천읍 상업문화의 중심적 기능을 수행하고 있다.



광천 재래시장

과거에는 1, 2, 3차 품목을 종합적으로 판매하였으나, 상권 위축에 따라 판매품목이 (토굴)새우젓, 조선김 등으로 점차 특화되고 있다.



토굴 새우젓 산지

■ 토굴 새우젓 산지

행정구역상 광천읍 웅암리에 위치하며 새우젓 숙성을 위한 토굴과 판매지로 전국적인 인지도를 가지고 있다. 최근 주 5일근 무제 활성화로 인한 관광수요 증대, 유기농 먹거리에 대한 욕구 증대 등으로 토굴 새우젓 숙성지에 대한 관심이 높아지고 있다.



토굴 새우젓 축제

■ 토굴 새우젓·조선김축제

1996년부터 매년 10월초 3~4일간 김장철 전에 광천토굴 새우젓·조선김축제를 개최하여 다양한 문화행사와 광천의 명

물인 새우젓, 조선김 등을 할인 판매하고 있다.

가요제, 보부상 재현, 요리대회, 풍물공연, 고적대 퍼레이드, 영화제 마당극 등 지역주민과 관광객들을 위한 다양한 문화행사를 마련하고 있다.

현재 민간단체인 광천토굴새우젓·조선김 축제추진위원회의 주축으로 행해지고 있으나, 토굴 새우젓과 조선김에 특성화한 축제내용과 프로그램이 없어 관광객들의 관심을 끌지 못하고 있는 실정이다. 이를 개선하기 위한 축제프로그램 개발과 함께 관련인프라 확충이 요구되고 있다.

5. 산업경제

도시 전체 산업인구 중 90%이상이 2, 3차 산업에 종사하는 전형적인 상업도시의 성격을 가지고 있다.

총 취업인구 3,125명 중에서 2차 산업의 종사자수는 643명(20.6%), 3차 산업 종사자수는 2,466명(78.9%)로, 도매 및 소매업·교육서비스업·숙박 및 음식점업 등이 중심을 이루고 있다.

산업구조				(단위: 명, %)
구 분	1차 산업	2차 산업	3차 산업	합 계
종사자	16	643	2,466	3,125
구성비	0.5	20.6	78.9	100.0

주 : 2차산업=제조업+건설업
자료 : 홍성군, 홍성통계연보, 2007

그러나, 산업별 사업체 종사자수는 각각 연평균 -5.7%, -3.4%씩 감소하고 있으며, 사업체수는 통신업 및 사업서비스업, 종사자수에서는 제조업, 운수업, 보건 및 사회복지사업 종사수 외에는 전반적으로 감소하고 있는 추세로서 지역경제기반이 약화되고 있다.

충남의 도시 14 - 광천

광천농공단지 현황

위치	광천읍 신진리
규모(㎡)	144,652
입주업종	전자, 비금속 등
업체수/가동업체	15업체/11업체
종업원수	110명
가동율	73.3%
생산액	14십억원
수출액	4백만불 (러시아, UAE, 남미)

자료 : 홍성군, 2006, 지역경제과

산업부문별 세부현황은 다음과 같다.

■ 농 · 축산

농산물부문 생산량은 식량작물이 전체의 83%며, 기타 인삼재배, 과실류, 채소류, 엽연초, 특용작물 등의 순이다.

주요농산물 현황

(단위 : ton)

구분	계	식량 작물	인삼 재배	과실류	채소류	엽연초	특용 작물
농산물 생산량	71,705	59,615 (83%)	4,994 (7%)	3,655 (5%)	2,322 (3%)	625 (1.2%)	494 (0.8%)

축산부문 현황은 사육가구수는 감소하는 반면 사육수는 증가하는 것으로 조사되어, 축산사육규모의 대규모화가 진전되고 있음을 보여주고 있으며, 사육종은 돼지, 닭이 가장 많으며, 친환경농법을 위해 오리 사육가구가 증가하고 있는 것이 특징이다.

■ 상업

광천읍 시장현황

(단위 : 개소)

구 분	일반재래시장	특화시장	중형할인매장
개 소	1	1	1

광천재래시장(공설시장) 내 노점상(점포상인 제외)과 인접한 도로변의 노점상인 수는 총248명이며, 노점상들의 업종분포를 보면, 농축수산물의 경우 총 187개로 약 75%를 차지하고 있다.

광천읍 재래시장 현황

구 분	광천정기시장
소재지	광천읍 광천리 230번지
대지면적	24,917㎡
건물면적	5,049㎡
점포수	1,950개
시장특징	187
취급품목	5일장 (4, 9)
상인조직	광천특산물 영어조합법인
주차대수	50대
화장실	3개소
경쟁업체	· Q마트, 홍성젓갈류특화시장, 웅암리가로변젓갈시장

광천재래시장 업종 및 상인구성현황

구분	상인수	특 징	상인업종구성
노점상	248명	시장 내 및 인접지역현황	수산(92), 농산(89), 일용잡화(19), 의류신발(18), 음식료(13), 축산(6), 먹거리(4), 화원(3), 기타(4)
점포 상인	118명	시장 내 업종별 현황	농산(21), 수산(20), 새우젓(15), 섬유의류신발잡화(15), 건어물(5), 정육·슈퍼(4/30), 기타(20)

자료 : 홍성군, 광천재래시장 재개발 및 활성화 방안, 2007

■ 수산업관련 가공 및 도·소매업

광천읍은 전국 생산량의 7.4%, 생산고의 17.6%를 점유하고 있으며, 충남의 광천 젓갈류 생산량, 생산고는 각각 91.1%, 56.2%를 차지하고 있다.

전국대비 젓갈류 생산고 현황

구 분	전 국		충 남		광천읍	
생산량 (M/T)	37,992	100%	3,070	8.1%	2,795	7.4%
생산고(백만원)	163,950	100%	51,374	31.3%	28,876	17.6%

자료 : 해양수산부 통계, 2006, 관련기관 내부자료

또한, 조선김 생산량, 생산고도 각각 연평균(03~06년) 3.7%, 3.7%의 증가 추세를 나타내고 있다.

충남의 도시14 - 광천

광천읍 수산물가공식품 판매현황

(단위 : M/T, 백만원)

구 분	2003년		2004년		2005년		2006년		연평균 증가율(%)	
	생산량	생산고	생산량	생산고	생산량	생산고	생산량	생산고	생산량	생산고
젓갈류	1,971	9,967	2,795	1,2059	2,844	8,208	2,948	28,876	14.4	42.6
조미김	599	599	602	602	625	625	668	668	3.7	3.7

자료 : 관련기관 내부자료

광천에서 생산되는 젓갈류 생산은 새우젓, 멸치젓, 조개젓, 굴젓, 황석어젓 등 순으로 생산되고 있으며, 생산고 또한 새우젓이 다른 전체 젓갈 판매금액의 약 8배 이상을 차지하고 있다.

■ 수산물가공식품 판매지 현황

광천에서 수산물관련 유통의 대부분은 읍내의 광천재래시장, 웅암리에 위치한 토굴새우젓 판매점 등에서 이루어지고 있다. 과거 광천재래시장에서는 1, 2, 3차 품목을 종합적으로 판매하였으나, 새우젓, 조선김으로 점차 특화되고 있다.

토굴새우젓 판매는 광천읍 재래시장, 특화시장, 그리고 웅암리에서 판매되고 있다. 웅암리의 토굴새우젓의 숙성을 위한 지하동굴은 총 25개로 대부분 웅암리 일대에 분포하고 있으며, 저장 규모는 연간 약 20,000드럼의 새우젓을 숙성시킬 수 있다.



새우젓을 숙성시키는 토굴

6. 발전과제

광천은 토굴새우젓, 조선김, 축산물 등 전국적 경쟁력과 인지도를 가진 향토산업자원을 보유하고 있으며, 개발에 유리한 토지자원을 가지고 있다.

반면, 재래시장의 침체, 향토산업 낙후로 지역 산업경쟁력이 저하되고 있으며, 문화시설 부재 및 교육기능 약화에 따른 지속적인 인구감소와 성장잠재력이 약화되고 있는 상태이다. 또한, 매력있는 도시기반시설 부족은 도시적 개성을 저하시키고 있다.

이러한 광천의 강점을 살리고 약점을 보완하는 전략적 계획이 무엇보다 필요하며, 이를 위해서 홍성군과 광천읍에서는 다섯 개의 전략과제를 추진하고 있다.

첫째, 지역 특화산업(토굴새우젓, 조선김, 축산물) 육성을 위한 사업발굴 및 지원체계 구축

둘째, 토굴새우젓산지·재래시장 활성화를 통한 도심재생 및 지역경제 활성화

셋째, 주민들의 삶의 질 향상을 위한 복지기반 구축 및 주거환경정비

넷째, 지역특산물자원과 연계한 관광상품 개발 및 문화·관광 기반시설 구축

다섯째, 도시경쟁력 확보를 위한 도시기반시설 확충

이 다섯 개의 과제는 소도읍 등 중앙정부와의 연계사업 및 홍성군, 광천읍 및 주민들의 상호협력을 기반으로 추진함으로써 광천읍을 서해지역의 선도거점도시로 발전시키고자 하고 있다.