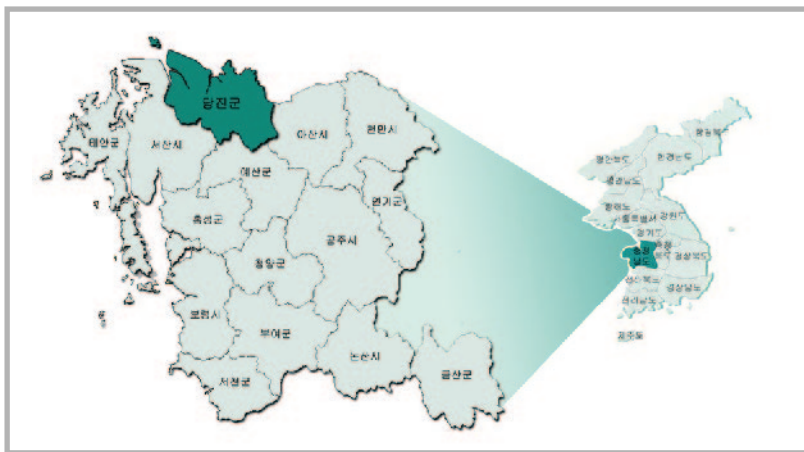


# 당진의 현재와 발전방향

박철희 | 충남발전연구원 공간계획연구부장

## 1. 위치 및 지리적 여건



〈그림 1〉 당진군 당진읍의 지리적 위치

당진읍은 당진군의 행정, 상업, 문화, 업무의 중심도시로서 충청남도 최북단에 위치하며 동쪽으로 삼교천을 경계로 아산시, 남서쪽은 서산시, 남쪽으로는 예산군과 접하고 있다.

인천~목포를 연결하는 서해안 고속도로가 당진군과 당진읍을 통과하며, 2009년도에는 당진~대전간 고속도로가 개통되어 수도권 및 충남 내력과의 접근성이 획기적으로 개선되었으며, 국도32, 34, 38호선과 지방도 615, 619, 622, 647, 649호선 등이 주변지역과 연계되어 있다.

주요지역과의 거리는 서울 102km, 부산 403km, 목포 326km, 대전 136km, 천안 66km, 서산 25km 거리에 위치하며, 서해안 고속도로건설 등 도로여건 개선으로 수도권에서 1시간 이내에 위치하고 있다.

## 2. 역사적 변천과 도시 성장

〈표 1〉 행정구역 변천과정

시 대	연 혁
삼한 및 삼국시대	· 삼한시대는 마한에 속함 -삼국시대 백제 때에는 당진읍(고대, 석문 포함)을 중심으로 한 벌수지현, 면천방면의 해군, 정미면은 여춘현, 신평을 중심으로 한 사평현으로 나뉨
통일신라	· 경덕왕때(757년) 해군은 해성군, 벌수지현은 당진현으로, 사평현은 신평현으로, 여춘현은 여읍현으로 개칭
고 려	· 고려 성종 2년(983년) 전국을 12주로 나누어 정비할 때 홍주목에 속한 해성군, 당진현, 신평현이 있으며, · 성종 10년 전국을 다시 10도로 개편할 때 하남도에 속함 · 하남도는 공주와 운주(현 홍성)로 구성되고, 해성군은 운주의 속군, 당진현, 신평현은 운주의 속현이 됨 · 예종 원년(1105년)해성군과 당진현에 감무를 둠
조 선	· 태조 4년(1395년) 공주, 홍주, 청주 산하의 군현을 재편하여 충청도로 개칭 · 태종 13년(1413년) 당진을 현으로 하고 현감을 둠. 이때 면천지역은 면천군으로 개칭, 합덕읍 지역은 홍주목의 속현인 합덕현에서 세조때 합남면, 합북면이 됨 · 고종 32년(1895년) 당진현이 당진군으로 승격. 군내, 동면, 남면, 상대, 하대, 고산, 외맹, 내맹의 8개면 관할
근 대	· 1914년 군·면 폐합때 면천군 22개면과 해미군 일도면 대운산의 2개리와 염솔면 삼곡리 일부, 예산군 신종면의 옥금, 흑석의 2개리 일부를 병합하여 당진군으로 하고, · 이배, 고대, 석문, 마암, 송산, 순성, 범천, 합덕, 송악, 신평의 10개면, 123개리로 개편 · 1917년 10월 마암면을 면천면으로 · 1928년 이배면을 당진면으로 · 1942년 10월 1일 범천면을 우강면으로 고침
현 대 (해방 이후)	· 1957년 11월 6일 법률 제 456호에 의거 서산군 대호지면(9개리)과 정미면(18개리) 전체를 편입, 12개면을 관할 · 1963년 1월 1일 법률 제1177호에 의거 당진면이 읍으로 승격 · 1973년 7월 1일 대통령령 제6542호에 의거 정미면 여미리가 서산시 운산면에 편입되었고, 대통령령 제6543호에 의거 합덕면이 읍으로 승격 · 2005년 기준으로 2읍, 10면, 149개리로 구성됨

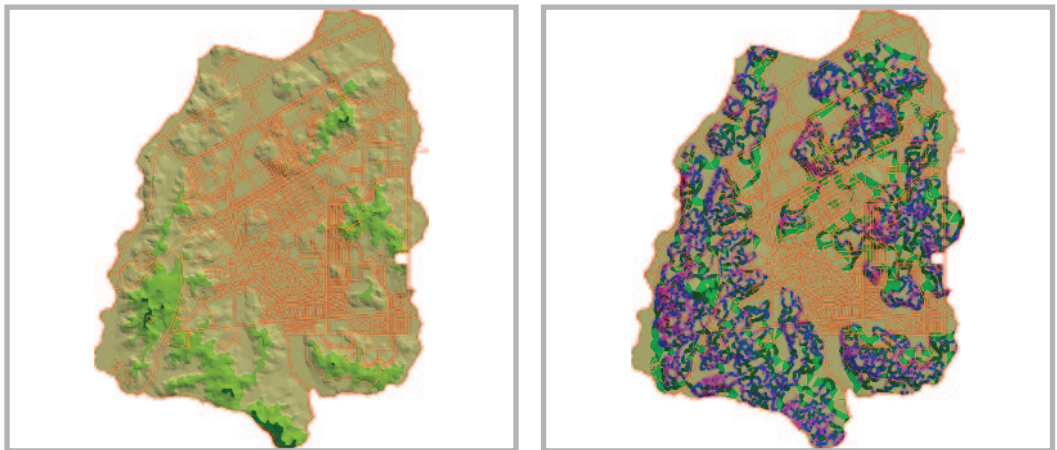
## 충남의 도시19 - 당진

당진읍은 삼한시대(三韓時代)인 마한(馬韓)의 별수지현으로 출발하여, 통일신라시대에 당진현으로 개칭되었고, 조선시대에는 충청도에 속하며 당진현에 현감이 설치되었으며, 고종 32년(1895년) 당진현이 당진군으로 승격되며, 해방 이후 1963년에 당진면에서 읍으로 승격되어 오늘에 이르고 있다.

### 3. 자연환경

#### 지형·지세

당진 도시지역은 당진읍의 지형은 남쪽지역의 이배산(222m), 다불산 등 산악지형이 일부 분포하고 있으나, 당진천을 중심으로 경사도 5도 미만이 6,158.77천㎡, 45.5%를 차지하여 평지형을 이루고 있다. 당진읍 도시지역의 표고는 50m미만이 11,674.89천㎡, 86.2%로 대부분을 차지하고 있다.



〈그림 2〉 표고 및 경사분석도

## 수계

당진읍의 수계는 남북방향으로 당진읍을 통과하는 당진천을 중심으로 동측에는 시곡천, 서측에는 역천이 남쪽에서 북쪽으로 흐르고 있다. 특히, 당진천은 도시계획구역을 북서쪽에서 남북쪽 방향으로 관통하고 있어 도시민에게 쾌적한 수변공간을 제공하고 있다.



〈그림 3〉 당진군 당진읍의 지리적 위치

## 기후 · 기상

당진의 기후는 4계절이 뚜렷한 특성을 보이며, 겨울철에는 북서계절풍의 영향을, 여름에는 남동계절풍의 영향을 받는다. 평균기온은 12.6℃이며, 평균강수량 1,357.4mm, 평균습도 74%, 일조시간 2,582.6시간으로 강수량과 일사량이 풍부한 도시이다. 여름과 겨울의 기온차가 약 30℃ 수준으로 기온 차가 심하며, 강수량은 6,7,8월인 여름철에 770.4mm로 일년 강우량의 약 58%가 집중하여 내리고 있다.

## 4. 인구 및 생활환경

### 인구

당진읍에는 당진군 전체 인구의 31%가 집중되어 있으며, 1996년부터 2008년을 기준으로 연평균 3.78%성장 추세로 나타나, 충청남도 0.78%, 당진군 0.98%보다 높은 성장률을 보이고 있다. 핵가족사회와 낮은 출산율 등으로 인해 세대당 인구는 2.57명으로 당진읍은 16,694세대

## 충남의 도시19 - 당진

가 거주하며, 연평균 7.49세대가 증가하고 있다.

당진읍의 인구밀도는 당진군 전체밀도의 4배 이상으로 2008년 832  $\text{km}^2$ 로 충청남도 239  $\text{km}^2$ , 당진군 209  $\text{km}^2$ 보다 높은 수치를 나타내고 있다.

### 주택

연립주택과 다세대 주택을 중심으로 주택공급이 이루어졌으나, 현재 지속적인 택지사업을 통해 대단위 아파트단지 조성하고 있다. 특히, 당진 읍내지구 및 원당지구의 개발을 통해 2007년에 384,054평의 주거 및 택지지구를 공급 완료함으로써 산업발전에 따른 유입인구 증가에 적극적으로 대처하고 있다.

〈표 2〉 당진읍 수계망도

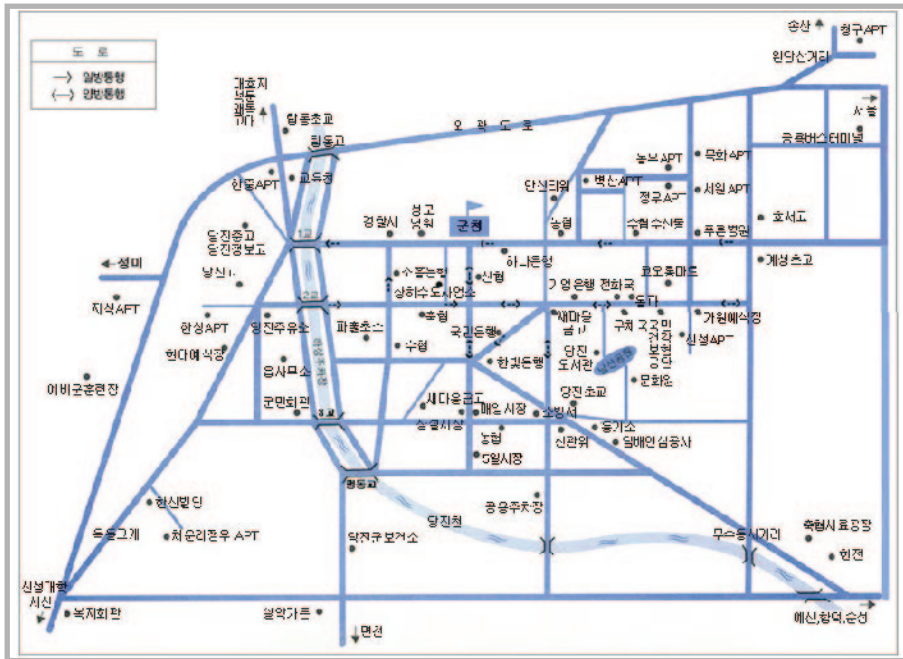
(단위 : 대수, 호, %)

구 분	세 대 수	주 택						주 택 보급률
		계	단 독 주 택	아파트	연립주택	다세대 주 택	비거주용 건물내주택	
1998년	39,435	51,320	26,117	20,168	1,852	1,224	1,959	130.0
2000년	39,951	39,004	24,481	9,270	3,219	324	1,708	98.0
2003년	41,415	41,405	24,669	9,096	2,442	1,535	1,749	99
2008년	57,141	53,971	24,454	18,023	2,505	1,667	1,749	132.1
연평균증가율	8.98	1.03	-1.27	-2.13	7.05	7.24	-2.14	0.32

\* 자료 : 당진군, 당진통계연보, 2009.

### 교통

당진의 도로망은 격자형 및 자연형이 혼합된 도로망형태로 현재 도로 폭이 좁아 일방 통행제를 운영하여 도심의 교통 혼잡도를 완화하고 있으며, 주변지역의 계획적 개발을 통해 체계적인 도로교통망을 구축하고 있다.



〈그림 4〉 당진읍 중심시가지 교통 현황도

## 5. 산업

최근(2000년~2008년) 당진군의 사업체와 종사자 모두 증가하는 형태를 나타내고 있으며, 당진군 전반의 산업 활성화가 진행되고 있어 당진읍의 중심지 기능이 지속적으로 강화되고 있다.

2008년 당진읍의 사업체는 3,279개, 종사자수는 12,871명으로 군의 39.8%, 31.6%를 차지하고 있으며, 건설, 도매 및 소매, 숙박 및 음식점업, 금융 및 보험, 교육, 공공행정, 사업서비스업 등의 상업 및 행정, 업무, 교육 등의 도시기능(66.2%)이 높은 비중을 차지하여 3차 산업이 집중된 도시로서 주변의 1, 2차 산업 중심도시를 지원하는 배후 중심도시이다.

## 충남의 도시19 - 당진

〈표 3〉 당진을 사업체 변화

(단위 : 인, %)

구 분	충청남도		당진군(A)		당진군(B)		B/A*100	
	사업체	종 사 자	사업체	종 사 자	사업체	종 사 자	사업체	종 사 자
1998년	39,435	51,320	26,117	20,168	1,852	1,224	1,959	130.0
1997년	114,227	485,110	7,116	29,358	-	-	-	-
1998년	113,337	456,957	7,018	27,613	-	-	-	-
1999년	113,337	456,957	7,358	27,754	-	-	-	-
2000년	119,149	496,966	7,224	34,339	2,680	10,508	37.1	30.6
2001년	118,197	509,575	6,936	27,837	2,792	10,113	40.3	36.3
2002년	119,762	525,595	7,077	29,179	2,843	10,771	40.2	36.9
2003년	122,459	544,469	6,916	28,364	2,766	10,140	40	35.7
2004년	123,445	565,624	6,975	29,334	2,686	9,722	38.5	33.1
2005년	106,171	240,591	7,578	34,745	3,006	11,506	39.7	33.1
2006년	107,158	239,152	7,618	36,365	3,127	12,197	41.0	33.5
2007년	108,708	247,036	8,088	39,563	3,294	12,765	40.7	32.3
2008년	109,692	249,517	8,245	40,691	3,279	12,871	39.8	31.6
연평균 증가율	-0.99	-6.22	1.77	2.31	2.79	2.81	0.90	0.42

\* 자료 : 충청남도 통계연보, 각년도; 당진군, 당진통계연보, 각년도

〈표 4〉 당당진군 및 당진을 산업특화지수(LQ-2008년 종사자수기준)

구 분	당진군	당진을	합덕읍	고대면	석문면	대호지면	정미면	면천면	순성면	우강면	신평면	송악면	송산면
1998년	39,435	51,320	26,117	20,168	1,852	1,224	1,959	130.0					
1차산업	227	106	19	0	33	11	23	0	0	8	5	14	8
2차산업	16,018	1,657	820	508	656	117	219	1,188	1,033	162	932	7,315	1,411
3차산업	24,446	11,108	1,985	401	2,069	186	530	503	487	456	1,866	3,375	1,480
합계	40,691	12,871	2,824	909	2,758	314	772	1,691	1,520	626	2,803	10,704	2,899
1차산업LQ		1.5	1.2	0.0	2.1	6.3	5.3	0.0	0.0	2.3	0.3	0.2	0.5
2차산업LQ		0.3	0.7	1.4	0.6	0.9	0.7	1.8	1.7	0.7	0.8	1.7	1.2
3차산업LQ		1.4	1.2	0.7	1.2	1.0	1.1	0.5	0.5	1.2	1.1	0.5	0.8

\* 자료 : 사업체 기초통계조사, 통계청, 2008년



## 6. 문화관광

### 역사문화자원

2008년 현재 당진군의 문화재는 국가지정문화재 8개, 도지정문화재 16개, 군 지정 향토유적 8개로 총 32개가 존재하며, 당진읍의 경우 도지정 문화재 2개 및 향토유적 1개의 문화재가 있다.

〈표 5〉 당진읍 문화재 현황(2008)

구 분	계	국가지정 문화재					도지정 문화재					군지정
		계	보물	천 연 기념물	중요민속 자 료	중요무형 문화재	계	유 형 문화재	기념물	무 형 문화재	문화재 자 료	
당진군	41	8	4	1	1	2	24	3	12	1	8	9
당진읍	4	-	-	-	-	-	2	-	1	-	1	2

\* 자료 : 당진군, 당진통계연보, 2009.

### 문화행사

당진읍을 중심으로 개최되는 문화행사는 전통축제 2개, 축제 3개, 기타 문화행사 3개로 총 8개의 행사가 이루어지고 있음

〈표 6〉 당진읍을 중심으로 한 문화행사 현황

구 분	명 칭	위 치	기 간
전통축제	기지사리 줄다리기	송악면 기지사리 202	음력3월중순
	안섬풍어제	송악면 고대리	음력1월 첫 진일날
축 제	농업인한마당행사(당진 쌀 축제)	신평면 운정리 삼교호 관광지 광장	자율적
	면천진달래민속축제	면천면 성상리 및 아미산 일원	4월중(2-3일간)
	상록문화제	소악면 부곡리 필경사 및 당진군 일원	10월
기타 문화행사	남이홍장군 승모제	충장사 및 당진군 일원	9월
	대호지 4.4 독립만세운동	대호지면 도이리	4월4일
	소난지의병항쟁 추모제	석문면 난지도리	자율적



## 충남의 도시19 - 당진

### 문화시설

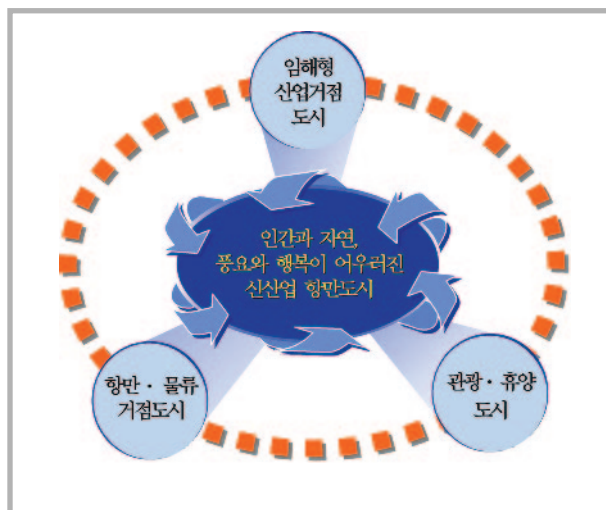
당진읍은 도서관 1, 종합공연장 2, 영화관 2, 군민회관 1, 복지회관 1, 청소년회관 1, 문화원 1개소 등 총 9개의 문화시설이 있으며, 주민 문화복지 수준 향상을 위해 최근 교육문화스포츠 센터와 문예의 전당 건립하였다.

〈표 7〉 자료 : 당진군, 당진통계연보, 2009.

구 분	도 서 관		공연시설		지역문화 복지시설			기타시설	
	도서관수	좌 석 수	종합공연장	영 화 관	군민회관	복지회관	청소년회관	문 화 원	전수회관
당진읍(군)	1 (3)	144 (524)	2 (2)	2 (2)	1 (1)	1 (12)	1 (1)	1 (1)	0 (2)

\* 자료 : 당진군, 당진통계연보, 2009.

## 7. 도시 미래상



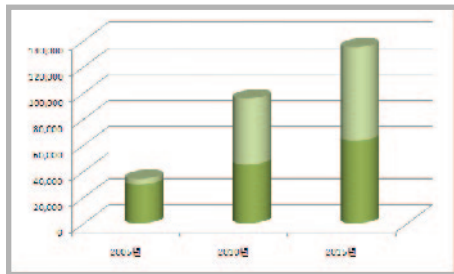
### 역사문화자원

당진은 당진군의 미래도시상인 「인간과 자연, 풍요와 행복이 어우러진 신산업 항만도시」구현과 살기 좋은 도시를 만들기 위해 도시의 미래상을 “충남 서북부지역의 중심도시로서 교육, 문화, 경제가 조화된 살기 좋은 명품도시”를 설정하고, 교육문화경제의 중심도시, 산업단지 배후도시, 쾌적한 정주도시, 문화복지도시, 전원도시를 지향하고 있다.

### 당진읍의 도시 미래상

#### 충남 서북부지역의 중심도시로서 교육, 문화, 경제가 조화된 살기 좋은 명품도시

- 주변지역의 교육 문화 경제의 중심도시
- 주변산업단지와 연계한 배후도시
- 쾌적한 정주공간 도시
- 도시기반시설, 생활편익시설, 교육 및 복지시설이 갖춰진 살기 좋은 도시
- 자연환경과 조화된 전원적 주거도시



〈그림 5〉 당진읍 도시계획 인구

### 계획인구

당진군은 2015년까지 당진인구를 228천명으로 목표로 하여, 도시기반을 구축하고 있으며, 특히 당진읍은 이중 135천명 분담하는 거점도시로 발전하기 위해 도시의 체계적 발전과 지역별로 특색있게 개발을 유도하고 있다.

〈표 8〉 도시지역 내 계획인구 설정

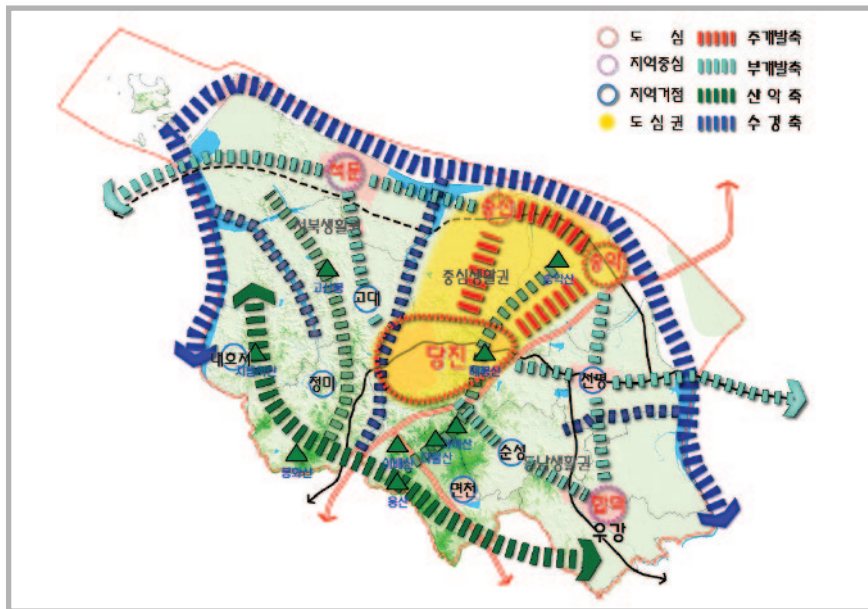
(단위 :인, %)

구 분		계	당 진 도시지역	합 덕 도시지역	면 천 도시지역	송 악 도시지역
2005년	행정구역	76,893	34,107	11,912	4,295	13,581
	도시지역	51,620	29,918	8,329	1,529	4,343
2010년	행정구역	160,939	95,677	13,750	4,669	31,664
	도시지역 ≒78,400	78,347 ≒45,000	44,968 ≒9,500	9,488 ≒4,700	4,699 ≒6,000	6,016
2015년	행정구역	228,353	135,005	16,285	5,209	53,683
	도시지역 ≒105,900	105,907 ≒63,500	63,452 ≒11,200	11,237 ≒5,200	5,209 ≒10,200	10,200

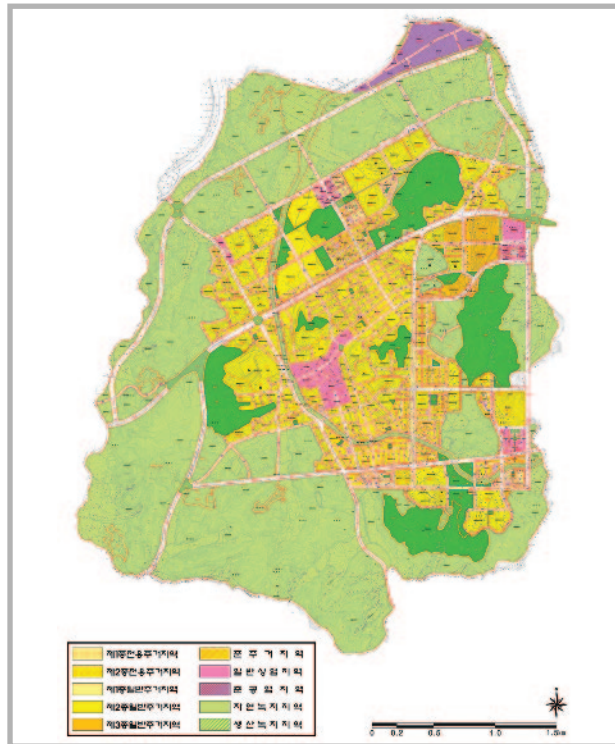
## 충남의 도시19 - 당진

### 발전축

당진군은 당진의 중심지 체계를 ‘1도심(당진) 2지역중심(송악, 송산)’으로 설정하고 당진읍을 지역내 중심거점지역으로 육성하고자 하고 있다. 특히, 행정 및 중추관리기능을 수행하고 기존의 도시기반 및 시설을 활용하여 음식·숙박서비스를 제공하는 지역 중심의 배후도시 기능을 담당하며, 의료·문화·교육 등 고차원적인 서비스 시설 및 기능을 갖추는 계획을 가지고 있다.



〈그림 6〉 당진읍을 중심으로 한 도시공간구조구상도[발전축]



〈그림 7〉 당진읍 도시지역 용도계획 현황

## 8. 주요도시개발 사업

행정 및 중추관리기능과 배후 서비스 기능을 수행하기 위해 당진은 기존에 노후화된 시가지 개발과 새로운 개발사업지 확보를 통한 계획적 개발을 추진하고 있다.

현재 당진에서 역점적으로 추진한 사업으로는 원당 택지개발사업, 읍내지구 토지구획정리사업이 있으며, 추진 중인 사업으로서는 당진1지구 도시개발, 우두지구 택지개발, 대덕·수청지구 도시개발사업 등이 있다. 그리고 향후 추진사업으로서는 당진의 구시가지 개발 등을 당진의 지역실정에 맞게 개발함으로써 서해안의 거점 친환경적인 도시로 거듭나고자 하고 있다.

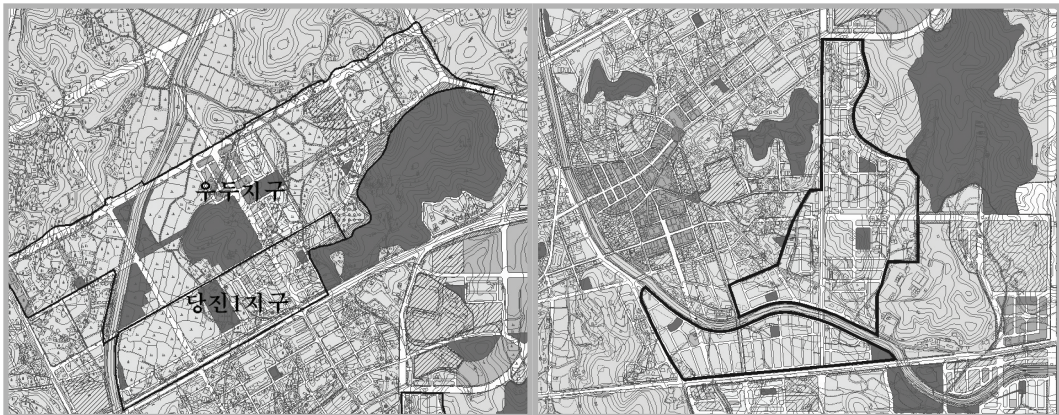


## 충남의 도시19 - 당진



〈그림 8〉 개발이 완료된 원당 택지개발사업 및 읍내지구 토지구획정리사업

지 구 명	면 적 (㎡)	토지이용 (㎡)	세대수	인구수 (명)	시행기간	사업비 (억원)	시행사	시행 방식	비고
당진읍내지구 토지구획정리	567,619	주거 : 330,096 공공 : 237,523	2,441 (단1,775 공 666)	8,059 (단5,858 공2,201)	2001. 3.8.~ 2006.10.25.	414 (68)	당진군	환지	
원당지구 택지개발사업	417,663	주거 : 173,311 상업 : 16,544 공공 : 227,808	2,667 (단97 공2,570)	8,801 (단320 공8,481)	1997.12.19.~ 2005.6.30.	1,210 (561)	대한주택 공 사	수용및 사 용	



〈그림 9〉 개발 진행 중인 당진지구 및 우두지구 택지개발, 대덕·수청지구 도시개발사업

지 구 명	면 적 (㎡)	토지이용 (㎡)	세대수	인구수 (명)	시행기간	사업비 (억원)	추진상황	시행방식
당진1지구 도시개발사업	265,320	주거: 152,731 공공: 112,589	1,777 (단252 공1,525)	5,331 (단56 공4,575)	2007.6.1~ 2010.5.30.	462 (105)	공사중	환지방식
당진 우두 택지개발사업	783,832	주거: 364,462 상업: 20,182 공공: 399,188	5,804 (단156 공5,648)	16,254 (단437 공15,817)	2007.12.21~ 2013.12.31	2,149 (1,025)	실시계획 인가 완료	수용 및 사용방식
당진대덕 수청지구 도시개발사업	701,173	주거: 220,685 상업: 18,228 공공: 462,260	2,795 (단117 공2,678)	7,827 (단328 공7,499)	2007.5.10.~ 2010.12.31.	2,946 (2,325)	공사중	수용 및 사용방식
당진중심권 도시개발사업	967,900	주거: 423,000 상업: 56,600 공공: 488,300	5,010 (단220 공4,790)	13,530 (단600 공12,930)	구역지정일 ~2001.5.12.	4,037 (2,570)	타당성조사 용역중	수용 및 사용방식
채운대덕지구 도시개발사업	73,675	주거: 47,520 공공: 26,155	835 (공835)	2,338 (공2,338)	구역지정 일로부터3년	475 (350)	공람조치 계획중	수용 및 사용방식



〈그림 10〉 대덕·수청지구 도시개발사업 조감도