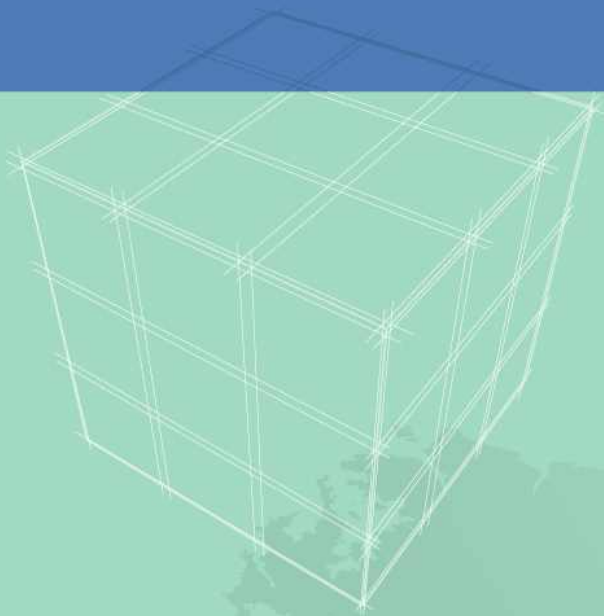


현안과제연구  
2012. 9

## 제2차 청양군 균형발전 개발계획(안)

한상욱 · 김정연 · 이상준





## 제2차 청양군 균형발전 개발계획(안)



# 목 차

I . 계획의 배경과 목적 .....	1
1. 계획의 배경 .....	1
2. 계획의 목적 .....	2
3. 계획의 범위 .....	2
II . 계획의 여건분석 .....	3
1. 여건분석 .....	3
2. 상위계획 및 관련법규 검토 .....	6
3. 여건변화 및 전망 .....	9
4. SWOT 분석 .....	11
III . 계획의 비전과 전략 .....	12
IV . 개발사업 계획 .....	13
1. 사업 총괄 .....	13
2. 광특지원 사업 .....	17
【1】 구기자, 콩 등 농업클러스터 조성 .....	17
【2】 4계절 꽃피는 명품가로숲길 조성 .....	28
【3】 칠갑호 관광명소화 .....	34
【4】 천장호 전망대 및 산책로 조성 .....	38
【5】 다락골 천주교 성지 정비 .....	42
3. 순도비 지원사업 .....	46
【1】 특화음식체험 · 판매장 조성 .....	46
【2】 청양 재창조 정보센터 운영 .....	52
【3】 청양읍 중심상권 활성화 .....	57

# 제2차 청양군 균형발전 개발계획(안)

## I. 계획의 배경과 목적

### 1. 계획의 배경

- 충청남도는 2008년부터 시행하던 지역균형발전정책을 지속추진코자 하고 있으며, 이에 따라 청양군 자체적으로 정책 취지와 목적에 부합하는 사업 발굴 및 사업계획의 수립이 요구됨
- 청양군은 충청남도의 중심부에 위치하며 “에코파라다이스 청양”이라는 비전하에 “살기좋은 전원도시”, “경쟁력있는 자족도시”, “매력있는 관광·휴양도시”를 군정목표로 일관된 정책 및 사업을 추진하고 있음
- 그러나, 충남도청이 이전하는 내포신도시의 조성으로 인하여 도시조성 초기부터 인근 홍성·예산의 인구 쏠림현상이 나타나고 있는바, 그 영향이 중장기적으로 청양까지 미칠 가능성을 배제할 수 없는 상황하에 향후 5년간 청양군의 자족기능을 보완할 수 있는 대안 마련이 필요
- 따라서, 거시적으로는 저출산·고령화, 지속적인 유출에 대응하고, 외부적으로는 고속도로 개통, 내포신도시 건설에 대응하고, 내부적으로는 청양군이 보유하고 있는 수려한 자연경관, 다양한 관광자원을 지속적으로 가꾸어나가기 위한 청양군 지역발전을 위한 전략적 방안 모색 필요

## 2. 계획의 목적

- 청양군을 둘러싼 대내외적 요인을 수렴하고, 지역의 자족성을 강화할 수 있는 사업을 전략적으로 발굴·육성함으로써 지속가능한 청양군 지역발전의 기반 마련
- 제2기 충청남도 균형발전 정책에 부응토록 지역자립기반을 확충하고, 지역발전을 위한 기반 마련

## 3. 계획의 범위

- 공간적 범위
  - 행정구역 : 청양군 일원(1읍 9면)
  - 면적 : 479.23km<sup>2</sup>

- 시간적 범위
  - 기준년도 : 2011년
  - 목표연도 : 2017년
  - 계획기간 : 2013년  
~ 2017년



- 내용적 범위
  - 청양군의 현황 및 여건
  - 대내외적 여건분석 및 개발방향 설정
  - 균형발전 대상지역의 발전방향 및 주요사업 계획
  - 계획 추진을 위한 투자 및 재원조달 계획

## Ⅱ. 계획의 여건분석

### 1. 여건분석

#### 1) 입지여건

- 충남의 중앙에 위치하며 동쪽으로는 공주시, 서쪽으로는 보령시, 남쪽으로는 부여군, 북쪽으로는 예산군과 접함
- 내부적으로 동쪽은 목면, 서쪽은 화성면, 남쪽은 청남면, 북쪽은 운곡면이 위치하고 있음

#### 2) 인문·사회 환경

- 2011년 현재 32,945명이고, 충청남도에서 가장 인구가 적음
- 인구증가율은 1995년 53,750명에서 연평균  $\Delta 2.0\%$ 의 감소세를 보이고 있으며, 가구수는 1995년 이후  $\Delta 0.35\%$ 의 감소세를 보이고 있음
- 또한, 65세이상 인구비율이 2010년 현재 32.7%에 육박하여 고령화가 심각한 수준이며, 사망률 증가보다는 출향률 감소가 더커 지속적인 감소 추세에 있음

〈표 1〉 청양군 인구 추이

구분		1995	2000	2005	2010	연평균 증가율
인구 (명)	전국	44,608,726	46,136,101	47,041,434	47,990,761	0.49
	충남	1,766,854	1,845,321	1,879,417	2,000,473	0.83
	청양	40,423	38,544	31,225	29,506	$\Delta 2.08$
가구 (수)	전국	12,958,181	14,311,807	15,887,128	17,339,422	1.96
	충남	514,254	589,144	659,871	749,035	2.54
	청양	13,086	13,148	12,421	12,414	$\Delta 0.35$
65세이상 인구 (명)	전국	2,640,205	3,371,806	4,365,218	5,424,667	4.92
	충남	175,703	221,937	267,799	310,481	3.87
	청양	6,306	4,885	8,933	9,635	2.87
65세이상 인구비율 (%)	전국	5.9	7.3	9.3	11.3	
	충남	9.9	12.0	14.2	15.5	
	청양	15.6	12.7	28.6	32.7	

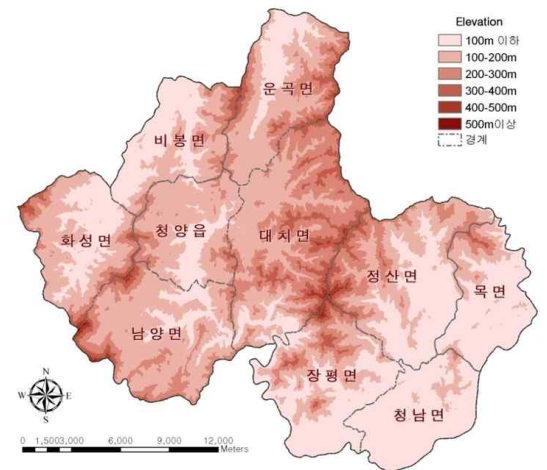
자료 : KOSIS.KR(인구주택총조사), 주민등록인구는 32,945(2010)임

### 3) 자연환경

- 차령산맥이 동북쪽에서 서남쪽으로 통과함에 따라 산지가 발달해 있으며, 칠갑산(561m)를 중심으로 청양지역과 정산지역으로 분리시킴

- 100m이하의 저구릉성 지형이 36.5%를 차지하고, 200m이상 높은 지형이 25%를 점유함

- 경사도 25°이상이 15.62%를 차지하여 도시의 확장 및 생활권의 접근이 불리한 지역이 47.26%에 해당함

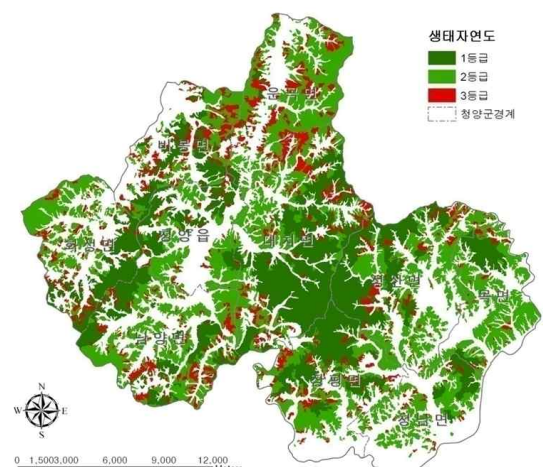


- 충청남도의 고지대로서 차령산맥 지맥에서 발원하여 금강본류, 무한천 수계로 유입됨

- 국가하천 1, 지방하천 50, 소하천 176개소가 산재함
- 호소는 칠갑저수지와 천장호등이 있음



- 칠갑산도립공원과 주변지역을 중심으로 생태자연도 1등급지(35.55%)가 집중분포하며, 2등급지도(51.51%)에도 산림 대부분이 분포하여 생태적 가치가 높은 지역임



#### 4) 경제 · 관광환경

- 청양군의 경제구조는 1차 산업중심의 경제구조를 가지고 있으며, 전형적인 농산촌지역에 해당함
  - 2009년 현재 총사업체수는 2,155업체, 종사자수는 8,808명이며, 사업체는 지속적인 감소세인 반면, 종사자수는 증가추세임
  - 농가수는 2010년 현재 6,427호, 농가인구는 15,694명으로 1차 산업관련 인구가 상대적으로 높음
- 주민의 취업기반이 정도를 나타내는 종사자수 비율(사업체의 총 종사자수를 총인구수로 나눈 비율)은 26.7%를 나타내며, 충청남도에서는 하위에 해당함
  - 그러나 사업체 종사자수의 대부분이 산업구조상 부가가치가 낮은 산업에 집중됨에 따라 경제활력면에서도 열악함
- 자연생태자원을 비롯한 다양한 문화자원을 보유하고 있으며, 이러한 자원에 대해서는 최근 지속적인 투자가 이루어지고 있음
  - 자연생태자원으로는 칠갑산, 지천구곡, 전장호, 고운식물원, 칠갑산 자연휴양림 등이 분포함
- 지역특화자원으로는 고추, 구기자 등의 특산물과 함께 칠갑문화제, 청양고추 · 구기자축제, 칠갑산 장승문화축제 등이 개최되고 있음
- 최근, 관광패러다임이 변화와 더불어 농어촌체험마을 다양하게 육성하고 있음

## 2. 상위계획 및 관련법규 검토

### 1) 상위계획 검토

계 획 명	청양군 관련 주요내용
제4차 국토종합 계획 수정계획 (2006~2020)	<ul style="list-style-type: none"> <li>· 첨단산업과 전통 농·축·수산업 육성과 농촌경제 다각화</li> <li>· 지역특성에 적합한 산업 클러스터 형성 및 지역혁신체계 구축</li> <li>· 자연·역사문화·산업 관광자원 네트워크화</li> </ul>
제3차 충청남도종합계획 재수정계획 (2002~2020)	<ul style="list-style-type: none"> <li>· 4대개발권 - 백제권/중부권</li> <li>· 비전 : 충남의 중심, 청정자연생태 낙원</li> <li>· 목표 : 도시적 편리함과 전원적 쾌적함이 조화된 전원도시 미래형 첨단산업과 전통산업이 연계된 경쟁력있는 자족도시 청정한 자연생태자원에 기반한 매력있는 관광·휴양도시</li> <li>· 세종시, 내포신도시와 연계한 지역균형발전 기반 구축</li> <li>· 지역경제를 선도할 전략산업 육성</li> <li>· 농촌관광 활성화를 통한 그린투어의 메카 육성</li> <li>· 칠갑산·지천 중심의 문화관광 활성화</li> <li>· 삶의질 제고를 위한 생활환경 개선</li> </ul>
21세기 청양군 장기발전계획 (2006~2015)	<ul style="list-style-type: none"> <li>· 비전 : 에코파라다이스</li> <li>· 목표 : 살기좋은 전원도시, 경쟁력있는 자족도시, 매력있는 관광·휴양도시</li> <li>· 추진전략 : 균형있는 도농통합형 정주기반 형성, 혁신주도형 지역경제기반 구축, 안전하고 편리한 교통·정보망 확충, 지역정체성을 제고하는 문화·관광 육성, 더불어 살아가는 생활·복지환경 조성, 지속가능한 자연환경 보전과 안전관리</li> </ul>

## 2) 관련법규 검토

### ○ 국가균형발전특별법

법규명	조항	내 용
국가균형 발전 특별법	제15조 지역문화· 관광 육성	<p>국가 및 지방자치단체는 지역의 문화 및 관광의 발전을 위하여 다음 각호의 사항에 관한 시책을 추진하여야 한다.</p> <ol style="list-style-type: none"> <li>1. 지역의 문화 및 관광자원의 개발·기반조성에 관한 사항</li> <li>2. 지역의 문화 및 관광과 관련된 전문인력의 양성에 관한 사항</li> <li>3. 지역의 문화 및 관광산업의 활성화에 관한 사항</li> <li>4. 그 밖에 지역의 문화 및 관광의 발전을 위하여 필요한 사항</li> </ol>
	제16조 낙후지역 및 농산 어촌 개발	<p>국가 및 지방자치단체는 낙후지역 및 농산어촌의 생활환경을 개선하고, 지역의 특성있는 발전을 위하여 다음 각호의 사항에 관한 시책을 추진하여야 한다.</p> <ol style="list-style-type: none"> <li>1. 교통망 등 지역사회기반시설의 확충에 관한 사항</li> <li>2. 주민의 소득창출기반의 확충에 관한 사항</li> <li>3. 특성있는 향토자원의 개발 및 활용에 관한 사항</li> <li>4. 그 밖에 낙후지역 및 농산어촌의 개발을 위하여 필요한 사항</li> </ol>
	제17조 지역경제 활성화의 촉진	<p>국가 및 지방자치단체는 고용창출 및 지역경제의 활성화를 위하여 다음 각호의 사항에 관한 시책을 추진하여야 한다.</p> <ol style="list-style-type: none"> <li>1. 지역의 고용창출 및 실업해소에 관한 사항</li> <li>2. 지역금융활성화에 관한 사항</li> <li>3. 지역의 물류업 및 유통업의 발전에 관한 사항</li> <li>4. 지역의 투자유치활동의 지원에 관한 사항</li> <li>5. 그 밖에 지역경제의 활성화를 위하여 필요한 사항</li> </ol>

○ 사업별 법적 검토

사업명		근거법	지원주체	비고
광 특 회 계	구기자, 콩 등 농업클러스터 조성	국가균형발전특별법 제11조, 제17조, 제34조 산업발전법 제9조 식품산업진흥법 제4조, 13조, 제16조 농업농촌 및 식품산업기본법 제8조, 제21조, 제39조 농수산물유통 및 가격안정에 관한 법률 제57조, 제68조 축산법 제3조 농업기계화촉진법 제4조 농어업경영체 육성 및 지원에 관한 법률 제10조 농어업경영체 육성 및 지원에 관한 법률 제11조, 제22조 종자산업법 제165조 농지법 제20조 식품산업진흥법 제17조 농촌진흥법 제4조, 제7조, 제13조 한국4에이치활동지원법 제5조	지식경제부  농림수산 식품부  농촌진흥청	
	4계절 꽃피는 명품가로숲길	산림자원의 조성 및 관리에 관한 법률 제11조, 제64조 임업 및 산촌진흥촉진에 관한 법률 제4조 산림기본법 제4조, 제16조	산림청	
	칠갑호 관광명소화	관광진흥법 제48조 제76조 국민체육진흥법 제16조	문화체육 관광부	
	천장호 전망대 및 산책로 조성	관광진흥법 제48조 제76조	문화체육 관광부	
	다락골 천주교 성지 정비	국가균형발전특별법 제34조 문화예술진흥법 제3조, 제39조 관광진흥법 제48조	문화체육 관광부  문화재청	
순 도 비	특화음식체험· 판매장 조성	충청남도 지역균형발전지원조례	충청남도	
	청양 재창조 정보센터 운영	소기업 및 소상공인지원을 위한 특별조치법 제10조 충청남도 지역균형발전지원조례	중소기업청 충청남도	
	청양읍 중심상권 활성화	재래시장 및 상점가 육성을 위한 특별법 제25조 문화예술진흥법 제3조, 제39조 충청남도 지역균형발전지원조례	중소기업청 충청남도	

### 3. 여건변화 및 전망

#### 1) 거시적 여건변화

- 중앙정부의 저탄소 녹색성장의국가적 정책방향에 따라, 관련 정책들의 지속적인 추진
- 향후 FTA 체결에 따른 상품·서비스 및 농업문의 개방에 따라 기술 집약적 첨단제조업의경쟁력은 강화되고, 1차 산업의경쟁력은 약화될 가능성 상존
- 노동집약적 산업에서 기술집약적 산업으로의 전환과 더불어 저성장이 예상되고, 이로인하여 고용창출이 주요 사회문제로 대두될 가능성 농후
- 지역성장의 동력원으로서 관광·문화의 중요성이 대두되고, 웰빙문화 및 5도2촌형 생활의 정착
- 출산률 저하, 지속적인 평균수명의 연장으로 고령화가 급속하게 진행되고, 더불어서 농어촌지역은 공동화의 속도가 더욱더 급속하게 진행될 가능성 상존

#### 2) 지역적 여건변화

- 세종시, 내포신도시 조성에 따른 배후도시로서 5도2촌의 최적지로 부상 전망
- 고속도로 개통으로 인하여 농산촌의 어메니티 자원을 향유하고자 하는 도시민의 수요가 증가할 것으로 전망
- 국도 36호선의 선형개량사업 등 인프라 개선으로 내륙과의 교통접근성은 대폭개선되어 관광, 농산물의 유통활성화가 기대되는 반면, 관광객수가 많지 않은 현 상황에 비추어 봤을 경우, 통과관광객수의

감소가 예상되고, 기존 도로 주변 지역의 쇠퇴가 예상

- 금강살리기 후속사업으로 인근 공주시와 부여군에서 추진하고 있는 대규모 사업으로 인하여 위락형 관광객의 쏠림현상이 예상

### 3) 발전전망

- 청양군이 보유하고 있는 충청남도의 최고 청정지역이라는 이미지를 확립하고, 관련 사업 및 정책을 지속 추진
  - 우수한 자연환경을 보유하고 있으며, 다양한 시책사업을 다분야에 걸쳐 전방위적으로 추진하고 있는 만큼, 향후에도 이와 관련된 자원의 발굴, 자원의 적극적 활용, 관광인프라의 지속적인 구축을 추진
- 전국적인 인지도를 얻고 있는 고추, 구기자 등에 대한 특화상품을 적극적으로 육성하고, 다분야와 융복합된 사업의 추진으로 고부가가치화로 지역경제 활성화 유도
  - 신활력사업을 통해 전국적인 인지도를 얻은 고추, 구기자, 맥문동, 콩 등에 대해서 고부가가치화를 위한 관련분야간의 융복합화 추진
- 충남의 중심으로서 교통잇점을 극대화하고, 내륙의 관광허브로서 자리매김하기 위한 다양한 관광사업의 지속적 추진
  - 기존의 관람형, 위락형 관광에서 벗어난 볼거리, 즐길거리를 다양하게 구축하고, 청양군내에서 체류시간을 극대화하기 위한 농산촌 체험마을 육성, 청양군내 Slow Tracking, 순환형 체계 구축 등 다양한 관광자원의 발굴, 육성, 내부순환체계 육성

## 4. SWOT 분석

### 1) 강점

- 생태자연도 1등급이라는 이미지에 부합하는 청정한 자연환경
- 전국적인 인지도를 얻고 있는 고추, 구기자, 맥문동 등의 특산물
- 충청남도의 중심으로 어느 곳으로든 접근이 유리한 입지적 강점

### 2) 약점

- 지역의 인구 감소 및 고령화의 심화
- 지역경제를 선도할 앵커기업 및 고부가가치 산업시설의 부족
- 역사·관광자원의 미개발 및 홍보 부족으로 인한 낮은 관광인지도

### 3) 기회요인

- 주5일근무제와 웰빙라이프스타일 확산 등으로 생태관광의 관심 증대
- 관광패턴의 변화로 인한 농촌관광수요의 지속적인 증가
- 고속도로 개통 등 간선교통망의 고속화, 세종시, 내포신도시 등의 대규모 건설사업 추진에 따른 배후지로서의 잠재력 보유

### 4) 위협요인

- 고령화 및 FTA로 인한 농업 경쟁력의 약화
- 경제활력 저하, 정주환경 미흡, 접근성 향상 및 간선도로 우회도로 개설로 인한 인구 유출가능성 상존
- 간선교통망 확충에 따른 주변지역 난개발로 우수한 경관자원의 훼손 우려

### Ⅲ. 계획의 비전과 전략

#### 목표

**자연과 함께하는 살기좋은 청양**



#### 추진전략

##### 지역특화산업의 고도화·융복합화

- 전국적 인지도의 특화산업 이미지 확립
- 단순 생산에서 벗어난 고부가가치화
- 다분야의 융복합 및 연계화로 클러스터화

##### 지역순환관광체제 구축

- 지역내 대표 복합관광허브 조성
- 관광트랜드를 반영한 지속가능한 체험·교류형 관광 활성화
- 주변 및 신규관광자원을 연계하는 순환형 관광루트를 조성하여 시너지효과 창출

##### 살기좋은 전원도시 기반 마련

- 머물러 살고싶은 전원도시 건설을 위한 기반 구축
- 지역주민 모두가 행복한 청정 전원도시 실현
- 지역주민과 관광객이 어울리는 화합의 장 마련

## Ⅳ. 개발사업 계획

### 1. 사업 총괄

#### 1) 자원별 내역

(단위 : 백만원)

사 업 명		계	기투자	국 가 균 특	지 방 비			기타
					소계	도비	군비	
계		57,040		17,574	37,846	20,000	17,846	1,620
광특업 소계		34,960		17,574	15,766	7,860	7,906	1,620
광 특 사 업	구기자,콩등 농업클러스터 조성	20,000		10,090	8,290	4,145	4,145	1,620
	4계절 꽃피는 명품 가로숲길 조성	2,100		1,054	1,046	500	546	
	칠갑호 관광명소화	4,960		2,480	2,480	1,240	1,240	
	천장호 전망대 및 산책로 조성	4,800		2,400	2,400	1,200	1,200	
	다락골 천주교 성지 정비	3,100		1,550	1,550	775	775	
순도비사업 소계		22,080			22,080	12,140	9,940	
순 도 비	특화음식체험· 판매장 조성	4,800			4,800	3,500	1,300	
	청양 재창조 정보센터 운영	3,600			3,600	1,800	1,800	
	청양읍 중심상권 활성화	13,680			13,680	6,840	6,840	

## 2) 연차별 계획

(단위 : 백만원)

사업명	재 구 원 분		계	기투자	연차별 투자계획				
					2013	2014	2015	2016	2017
합 계	계		57,091		10,375	13,951	11,883	10,512	10,370
	국가 균 특		17,574		2,775	5,960	3,961	2,544	2,334
	지 방 비	소 계	37,846		7,600	7,572	7,526	7,526	7,622
		도 비	20,000		4,000	4,000	4,000	4,000	4,000
		시군비	17,846		3,600	3,572	3,526	3,526	3,622
	기 타		1,671			419	396	442	414
광 사 특 업	소 계		34,960		5,575	11,861	7,831	4,962	4,731
	국가 균 특		17,574		2,775	5,960	3,961	2,544	2,334
	지 방 비	소 계	15,766		2,800	5,494	3,486	1,988	1,998
		도 비	7,860		500	2,961	1,980	1,231	1,188
		시군비	7,906		2,300	2,533	1,506	757	810
	기 타		1,620			407	384	430	399
순도비사업	소 계		22,131		4,800	2,090	4,052	5,550	5,639
	국가 균 특								
	지 방 비	소 계	22,080		4,800	2,078	4,040	5,538	5,624
		도 비	12,140		3,500	1,039	2,020	2,769	2,812
		시군비	9,940		1,300	1,039	2,020	2,769	2,812
	기 타		51			12	12	12	15

### 3) 재원별 · 연차별 세부 투자계획

(단위 : 백만원)

사업명	연차별	계	기투자	광특	지방비			기타
					계	도비	시군비	
총계	소계	57,091		17,574	37,846	20,000	17,846	1,671
	2013	10,375		2,775	7,600	4,000	3,600	
	2014	13,951		5,960	7,572	4,000	3,572	419
	2015	11,883		3,961	7,526	4,000	3,526	396
	2016	10,512		2,544	7,526	4,000	3,526	442
	2017	10,370		2,334	7,622	4,000	3,622	414
광특사업	계	34,960		17,574	15,766	7,860	7,906	1,620
	2013	5,575		2,775	2,800	500	2,300	
	2014	11,861		5,960	5,494	2,961	2,533	407
	2015	7,831		3,961	3,486	1,980	1,506	384
	2016	4,962		2,544	1,988	1,231	757	430
	2017	4,731		2,334	1,998	1,188	810	399
1.구기자,콩등 농업클러스터조성	계	20,000		10,090	8,290	4,145	4,145	1,620
	2013	4,566		2,266	2,300	250	2,050	
	2014	4,710		2,385	1,918	1,196	722	407
	2015	4,131		2,111	1,636	1,055	581	384
	2016	3,462		1,794	1,238	856	382	430
	2017	3,131		1,534	1,198	788	410	399
2.4계절꽃피는 명품 가로숲길조성	계	2,100		1,054	1,046	500	546	
	2013	1,009		509	500	250	250	
	2014	1,091		545	546	250	296	
	2015							
	2016							
	2017							
4.칠갑호관광명소화	계	4,960		2,480	2,480	1,240	1,240	
	2013							
	2014	3,660		1,830	1,830	915	915	
	2015	1,300		650	650	325	325	
	2016							
	2017							
5.천장호전망대 및 산책로조성	계	4,800		2,400	2,400	1,200	1,200	
	2013							
	2014	2,400		1,200	1,200	600	600	
	2015	2,400		1,200	1,200	600	600	
	2016							
	2017							
6.다락골천주교성지 정비	계	3,100		1,550	1,550	775	775	
	2013							
	2014							
	2015							
	2016	1,500		750	750	375	375	
	2017	1,600		800	800	400	400	

사업명	연차별	계	기투자	광특	지방비			기타
					계	도비	시군비	
순도비사업	계	22,131			22,080	12,140	9,940	51
	2013	4,800			4,800	3,500	1,300	
	2014	2,090			2,078	1,039	1,039	12
	2015	4,052			4,040	2,020	2,020	12
	2016	5,550			5,538	2,769	2,769	12
	2017	5,639			5,624	2,812	2,812	15
1.특화음식체험판매장 조성	계	4,800			4,800	3,500	1,300	
	2013	4,800			4,800	3,500	1,300	
	2014							
	2015							
	2016							
	2017							
2.청양 재창조 정보센터 운영	계	3,600			3,600	1,800	1,800	
	2013	-						
	2014	600			600	300	300	
	2015	1,000			1,000	500	500	
	2016	1,000			1,000	500	500	
	2017	1,000			1,000	500	500	
3.청양읍 중심상권 활성화	계	13,731			13,680	6,840	6,840	51
	2013							
	2014	1,490			1,478	739	739	12
	2015	3,052			3,040	1,520	1,520	12
	2016	4,550			4,538	2,269	2,269	12
	2017	4,639			4,624	2,312	2,312	15

## 2. 광특지원 사업

### 【1】 구기자, 콩 등 농업클러스터 조성

#### 1. 사업의 필요성

##### ○ 목적

- 청양군의 농업인구는 16,719명으로 인구대비 50%를 차지하고 있어서 농업중심의 1차산업을 기반으로 하고 있고, 농촌체험마을 (15개소)을 중심으로 농촌관광 인프라와 네트워크가 구축돼 있으며, 2010년 농촌체험 관광객 3만6천명, 농가소득 7억원의 성과를 보고 있음.
- 고추, 청양 콩, 맥문동, 버섯, 토마토, 메론, 밤, 수박, 참깨 등 지역 특산물이 있고, 고추매출이 100억이상 증가하였고, 농촌활력증진사업으로 고추, 맥문동 등 가공품으로 연간 200억 이상 추가소득이 발생하는 등 농산업 가능성 확인
- 청양군은 특화작목인 구기자와 콩을 생산, 유통, 가공, 홍보·마케팅의 전분야에 있어서 연계 협력체계를 구축함으로써 경쟁력을 강화하기 위함
- 작지만 강한 청양 농업을 위하여 특화품목을 중심으로 하는 고부가산업 기반의 확충, 지역혁신 역량의 강화, 현장적용형 기술개발 및 확산, 브랜드마케팅 역량의 강화를 도모함

##### ○ 여건

- 청양군의구기자는 재배면적, 생산량, 단수 등 전국적인 인지도를 보유하고 있음

- 청양의 구기자 총생산액은 88-90억원으로 추정되며 향후, 신기술(유기농재배 등)이 확대 보급시 약 350억원으로 추정
- 충청남도의 10대 약용작물 중 구기자의 생산면적 점유비율은 45.6%, 특화계수는 4.0으로 전국적으로 특화되어 있고, 청양지역 구기자 생산농가는 1,050호로서 전체농가의 16.3%에 해당함

〈표 2〉 구기자 생산 현황

구 분	재배농가수 (호)	재배면적 (ha)	단 수 (kg/10a)	생산량 (M/T)	생산액 (10억원)
전 국	1,582	258.0	273.0	703.0	20.7
청 양	1,050	110.1	266.7	293.6	8.8
대비(%)	66.4	42.7	97.7	41.8	42.5

자료 : 농림수산물식품부, 2010 특용작물 생산실적, 2011

- 청양구기자의 유통은 청양구기자농업협동조합이 주로 담당하고 있으며, 청양구기자농협이 구매한 물량은 95톤 정도로, 청양군 전체 생산량 293.6톤의 32.3%에 이름(2011)
  - 수매량의 70%가 생산농가와 사전 계약에 의함
  - 수매가격은 평균 600g 18,000원(kg당 30,000원)
  - 청양구기자 농협의 주요 판매처는 한국담배인삼공사(연 40톤)와 국순당 (연10톤) 등임.
- 최근 Slow Food에 대한 관심이 증가하면서, 콩, 조등의 원료 주산지로 청양군이 급부상함
  - 청양군은 2005년부터 콩 명품화 사업을 추진하고 있으며, 재배면적 707ha, 연간총생산액 40-45억원(10a당 560천원) 달성

- 또한 수입산 GMO콩에 대한 거부감이 고조되면서, 국내산 콩에 대한 수요는 지속적으로 증가 전망
  - 1인당 소비량 8.0kg(2009년) → 8.9(10년) → 9.5(15년) → 10.1(20년)
- 2010년 콩의 10a당 소득은 628,568원으로 전년대비 20.8% 증가하여 새로운 소득작목으로 수요 증가초세임
- 소비자를 대상으로 콩과 콩 가공품에 대한 구매행태를 조사한 결과(한국농촌경제연구원, 2009년) 콩 구입시 선택기준으로 국산 콩 여부를 우선적으로 고려하는 응답자가 42.8%로 가장 많았으며, 품질(맛) 21%,가격 12.5%, 요리용도 12.0%로 나타남.
- 청양군에는 농업 품목별로 연구회를 30여개가 운영중이며, 다양한 활동에 참여하고 있으며, 농산물 가공, 농촌문화체험, 벤처농업, 전자-상거래 연구회는 종합적인 분야에서 활발하게 활동중임
  - 연구회 : 벼, 청양고추, 청양구기자, 친환경구기자, 맥문동, 칠갑산 산사과, 청양배추, 콩, 청양 오미자, 칠갑 느타리, 복분자, 하수오, 칠갑산 청정 고사리, 칠갑산 산양삼, 청양 블루베리, 한우, 금강한우, 양돈, 양계, 양봉, 사슴, 농산물가공, 농촌문화체험, 벤처농업, 전자-상거래, 칠갑산 다래, 청양 오디, 칠갑산 천문동, 사자산
- 특화산업의 융복합화를 위해서는 기존의 농업경영인의 역할이 중요한 바, 현재 청양에는 662명의 농업경영인이 있으며, 다분야에 걸쳐서 활동중임

〈표 3〉 농업경영인 현황

구분	계	남양	남양	대치	목면	비봉	운곡	장평	정산	청남	청양	화성
계	662	89	3	56	56	58	43	79	83	87	54	54
경종	7					1		2	1	2		1
고추선별기	1								1			
과수	5							3		1		1
구기자	1						1					
낙농	28	5		2	1	5	4		2	3	3	3
내수면	2								1			1
농지구입	11			1	1	3	1		3	2		
느타리	8				1			2	1			4
배	1							1				
버섯	1								1			
복합	19	3		6	2			2	4			2
복합영농	4		2						1		1	
사슴	6							1	1		1	3
수도	55	5	1	3	7	7	5	5	3	8	6	5
수도작	7	1				1	1	3		1		
시설원예	7				1			1		5		
시설채소	74	9		2	3	2	1	15	6	32	4	
시설표고	2				1				1			
시설화훼	1										1	
약초	5	4										1
양계	7	1			1		1				3	1
양돈	33	5		3	8	3	3	2	1		6	2
양잠	2				2							
염소	1							1				
원예	7	1		1	2			1	1		1	
육계	3	1		1								1
인삼	7	1		3				1		1		1
축사신설	1					1						
축사신축	1	1										
축산	10				1			6		3		
특작	1			1								
포도	1	1										
표고	61	5		9	3	1	1	6	18	5	5	8
표고버섯	1								1			
한우	276	46		24	22	34	24	25	35	24	23	19
화훼	5						1	2	1			1

○ 사업분석(타당성)

- 청양구기자는 쌀보다 7.2배, 노지고추보다 1.3배의 소득 창출이 가능함
- 구기자 조수입(10a)은 쌀보다 6.5배, 노지고추보다 1.5배 높음
- 구기자 소득(10a)은 쌀보다 7.2배, 노지고추보다 1.3배 높음

〈표 4〉 소득작목별 경영성과 비교

비 목	노지 일반 재배 구기자(A)	쌀(논벼) (B)	노지고추 (C)	비교지수	
				A/B	A/C
조수입 (원)	6,300,000	968,142	4,217,265	6.5	1.5
경영비 (원)	2,205,000	398,097	993,543	5.5	2.2
소 득 (원)	4,095,000	570,045	3,223,723	7.2	1.3

자료 : 청양구기자시험장, 2010

통계청, 국가통계포털(KOSIS)

- 구기자산업을 고도화하기 위하여 구기자 중심 종합가공센터의 신축이 2012년 완료됨에 따라 향후 구기자는 물론 타 농산물의 가공분야에 파급효과가 클 것으로 기대됨

구기자 중심 종합가공센터 신축 현황

- 위 치 : 충청남도 청양군 운곡면 신대리 운곡2농공단지내
- 부지면적 : 9,115m<sup>2</sup>
- 사업비 : 5,065백만원
- 사업규모 : 1,245.29m<sup>2</sup>(1층 786.38m<sup>2</sup>, 2층 458.91m<sup>2</sup>)
- 주요시설 : 공장, 교육장, 저온저장실, 기계실, 실험실, 자재보관실 등
- 가공품목
  - 과실즙 : 배, 사과, 포도, 토마토, 블루베리, 복분자 등
  - 엑기스 : 구기자, 오미자, 하수오, 상황버섯, 산양삼 등
  - 기 타 : 각종 환, 버섯분말 등
- 사업기간 : 2011~2012

- 국산 콩 가공품 시장중에서 가장 규모가 큰 두부시장은 2004년 3,770억원에서 2009년 4,500억원으로 연평균 3.6%의 증가추세를 보이고 있으며, 포장두부는 12.7%씩 증가하여 빠른 증가추세임
- 장류시장에서 된장, 고추장, 된장, 찜장의 시장은 장류 메이저 업체(CJ제일제당, 대상, 샘표)가 시장점유 80%를 차지하고 있으며, 국내 개량식 된장시장은 약 8,000억원대로 추산됨
- 소비자들은 콩과 콩 가공식품이 건강에 좋다는 인식을 갖고 있어 향후 콩 소비량은 증가할 것으로 예상됨.
- 1인당 콩 소비량은 지속적으로 증가할 것으로 보이는데, 2015년 양곡 년도에 9.5kg, 2020년 양곡년도에는 10.1kg이 될 것으로 전망

〈표 5〉 콩 수급 전망

양곡년도		재배면적 (ha)	단 수 (kg/10a)	생 산 량 (천 톤)	식용수입량 (천 톤)	1인당소비량 (kg)
2009		75	176	133	275	8.0
2010		70	198	139	297	8.9
전 망	2015	81	184	149	321	9.5
	2020	90	189	169	327	10.1

자료 : 한국농촌경제연구원, 농업전망 2011.

## 2. 사업개요

- 위치 : 청양군 운곡면, 대치면, 비봉면 일원
- 사업량 : 1식
  - 고품질 안정생산기반 조성, 지역역량강화, 현장적용형 신기술 개발, 은식 및 상품개발, 브랜드 마케팅 역량강화
- 사업비 : 200억원(국비 101억, 도비 41억 군비 42억 기타 16억)
- 사업기간 : 2013~2017년(5년)
- 사업시행자 : 청양군수

### 3. 그 동안 추진경위

- 1991~1996 구기자 지식재산권 지속 추진(18건)
- 2005 콩 명품화사업 추진
- 2007 지리적표시단체표장 등록(특허청 44-25호)
- 2007~2009 향토산업으로 구기자 가공제품 개발 추진(구기자)
- 2008~2009 식품부문 이외 화장품 및 미용제품군 연구개발(구기자)
- 2008~2010 파워7갑 특화사업(고추, 구기자, 멜론) 신활력사업 추진
- 2012 콩 음식 가공품 개발 상품화(콩, 두부, 콩나물, 유부)를 활용한 테이크아웃 20여종 개발하여 음식여행과 연계 추진중(농업기술센터)
- 2012 콩음식 책자 발간('청양콩음식 특선 30')
- 2012 구기자 중심 종합가공센터 신축사업 진행 중  
(연면적 1,245.29㎡, 5,065백만원, 공장, 교육장, 저온저장실, 기계실, 실험실, 자재보관실 등)

### 4. 지원근거

- 국가균형발전특별법 제11조, 제17조, 제34조
- 산업발전법 제9조
- 식품산업진흥법 제4조, 13조, 제16조
- 농업·농촌 및 식품산업기본법 제8조, 제21조, 제39조
- 농수산물유통 및 가격안정에 관한 법률 제57조, 제68조
- 축산법 제3조
- 농업기계화촉진법 제4조
- 농어업경영체 육성 및 지원에 관한 법률 제10조

- 농어업경영체 육성 및 지원에 관한 법률 제11조, 제22조
- 종자산업법 제165조
- 농지법 제20조
- 식품산업진흥법 제17조
- 농촌진흥법 제4조, 제7조, 제13조
- 한국4에이치활동지원법 제5조

## 5. 사업 내역별 투자계획

### 〈 세부투자내역 〉

구분	세부내역		사업비(백만원)			비고
			계	공공	자부담	
계			20,000	18,380	1,620	
고품질 안정 생산 기반 조성	구 기 자	신기술 시범단지 조성	1,650	1,237	413	비가림시설지원
		친환경 생산자재 지원	587	440	147	
		신품종 보급	530	397	133	
	공	고품질 생력화 시범단지 조성	1,440	1,080	360	광물질 코팅종자보급, 친환경기술자재보급
		농기계 공동이용체계 구축	1,502	1,502		공동이용 농기계 구매, 공동 농기계센터 건립 농기계센터 운영
가공 유통 센터 건립	구 기 자	GAP 시설건축	872	872		
		GAP 생산설비	441	441		세척기, 선별컨베어, 절단기, 작업테이블, 건조실, 건조대차, 건조채반, 작업컨베어, 계량저울, 밴드실러, 금속검출기 등
	공	매주 가공시설지원	500	375	125	
		두부 가공시설 지원	500	375	125	
		전통장류가공센터	1,681	1,681		시설구축, 생산설비,

구분	세부내역		사업비(백만원)			비고
			계	공공	자부담	
		설립				
지역 혁신 역량 강화	구 기 자	산업종사자 역량강화	1,320	1,002	318	심포지엄, 세미나, 워크숍, 현장컨설팅 집합교육, 국내선진지견학 최고경영자과정 가공업체 경영컨설팅
		종합식품센터 경영역량강화	1,600	1,600		센터 운영인력 지원 및 활성화
	공	산업종사자 역량강화	780	780		네트워크구축 농기계 등 전문기술교육, 선진지 견학 교육, GAP인증농가 교육,
		전통장류센터 역량강화	1,597	1,597		운영인력지원 및 활성화
		공 음식가공상품 개발	500	500		음식 및 가공상품개발, 저장포장기술 개발, 특허기술선행연구, 기능성 전통장류 개발, 잔류농약검증지원
현장 적용형 기술 개발	구 기 자	친환경 생산기술 개발	100	100		GAP 친환경 재배기술 체계화
		생력화 기술개발	60	60		품종, 재배관리, 시비법 등 경종차원에서 기술개발
		저장 및 포장기술 개발	150	150		
		특허기술선행연구	50	50		
		기능성 식품개발	400	40		임상실험, 기능성식품 등록
		잔류농약 검증지원	240	240		지역별 재배형태별 구분실시
		생산이력추적시스템	500	500		중국산 혼입방지 브랜드 차별화
브랜드 마케팅 역량 강화	마케팅 기반구축		1,600	1,600		대표브랜드 및 패키지 디자인 개발, 온라인 쇼핑몰 구축 및 운영, 통합마케팅 홍보물
	전략적 마케팅 실행		1,400	1,400		세일즈 프로모션, 이벤트, 온라인 마케팅, 광고 및 홍보

# < 연차별 사업계획 >

(단위 : 백만원)

년도별	세부사업명	사업 량	사 업 비						
			계	기 투 자	광특	지방비			기타
						소계	도비	시군비	
계			20,000		10,090	8,290	4,145	4,145	1,620
2013	<ul style="list-style-type: none"> <li>• 고품질안정생산 기반조성</li> <li>• 가공유통센터 운영</li> <li>• 지역혁신역량강화</li> <li>• 현장적용형기술개발</li> <li>• 브랜드마케팅 역량강화</li> </ul>	1식	4,200		2,500	1,700	250	1,450	
2014	<ul style="list-style-type: none"> <li>• 고품질안정생산 기반조성</li> <li>• 가공유통센터 운영</li> <li>• 지역혁신역량강화</li> <li>• 현장적용형기술개발</li> <li>• 브랜드마케팅 역량강화</li> </ul>	1식	4,975		2,650	1,918	1,196	722	407
2015	<ul style="list-style-type: none"> <li>• 고품질안정생산 기반조성</li> <li>• 가공유통센터 운영</li> <li>• 지역혁신역량강화</li> <li>• 현장적용형기술개발</li> <li>• 브랜드마케팅 역량강화</li> </ul>	1식	4,365		2,345	1,636	1,055	581	384
2016	<ul style="list-style-type: none"> <li>• 고품질안정생산 기반조성</li> <li>• 가공유통센터 운영</li> <li>• 지역혁신역량강화</li> <li>• 현장적용형기술개발</li> <li>• 브랜드마케팅 역량강화</li> </ul>	1식	3,661		1,993	1,238	856	382	430
2017	<ul style="list-style-type: none"> <li>• 고품질안정생산 기반조성</li> <li>• 가공유통센터 운영</li> <li>• 지역혁신역량강화</li> <li>• 현장적용형기술개발</li> <li>• 브랜드마케팅 역량강화</li> </ul>	1식	2,799		602	1,798	788	1,010	399

## 〈개발계획도 및 조감도〉



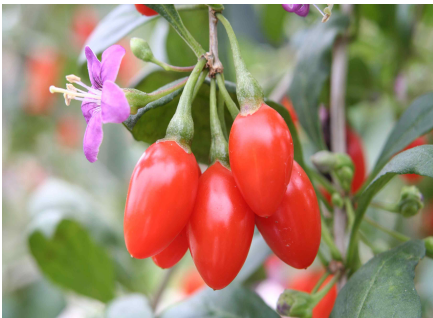
수목형 재배



비가림재배



친환경재배



「청운」('04)



「청명」('08)



「청당」('10)



구기자 가공품

## 6. 기대효과

- 구기자 및 콩의 고품질 안정생산 기반 구축으로 고품질의 안정 생산, 부가가치 증대.
- 농업인들의 소득 증대에 따른 사기 진작
- 농업으로의 집중화에 따른 타 작목의 수급 안정
- 노령노동력의 적극적 활용에 따른 지역고용의 확대
- 청양 구기자 및 콩 산업의 활성화에 따른 지역경제의 활성화

## 【2】 4계절 꽃피는 명품가로숲길 조성

### 1. 사업의 필요성

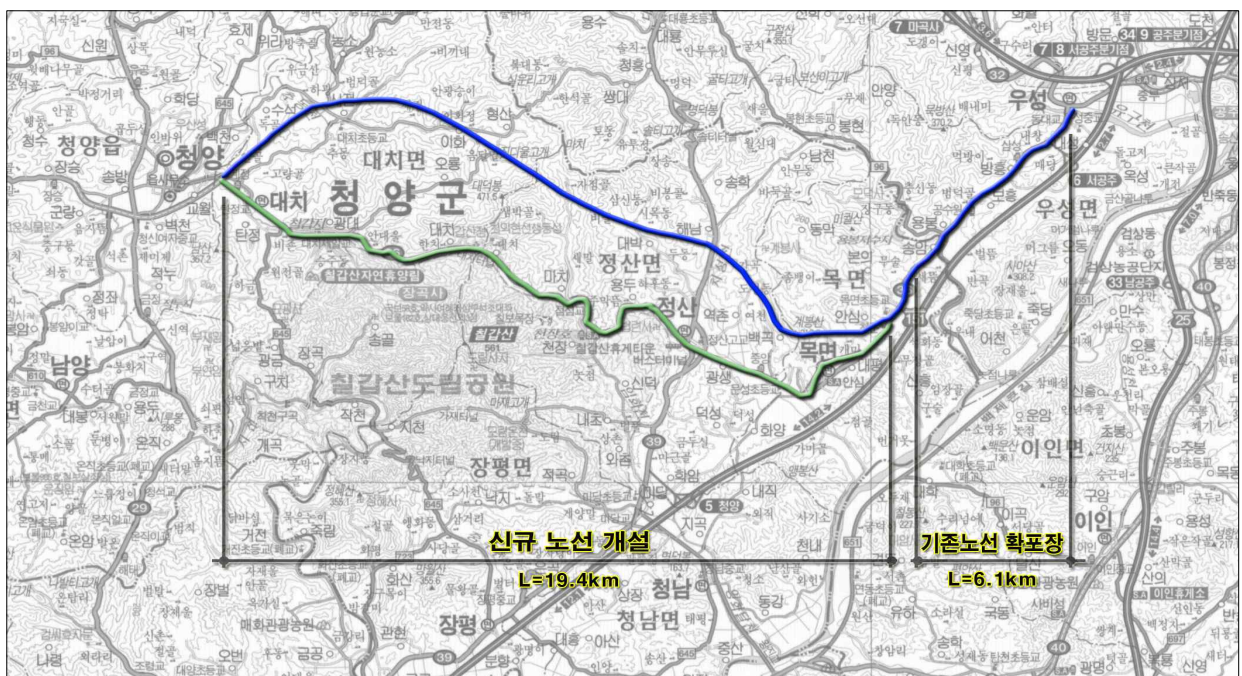
#### ○ 목적

- 현재 칠갑산 도립공원을 지나 국도 36호선이 2014년 노선 변경이 됨에 따라 현재의 국도는 지방도로 등급이 하향조정됨
- 청양군은 군내의 관광객 유치를 위하여 칠갑산을 중심으로하는 Triangle 개발거점을 추진중이며, 그 방향을 관광객의 체류시간 증대하는데 역점을 두고 있음
- 각각의 개발거점을 연결하는 순환형의 루트를 개발하여 국내 최초의 4계절 꽃피는 명품관광코스를 육성코자 함

#### ○ 여건

- 청양읍과 공주 우성을 연결하는 국도 36호선이 4차선 확포장 공사가 2014년 12월을 목표로 현재 35%의 공정률을 보이고 있음

〈그림 1〉 국도 36호선 변경 노선도



- 4차선으로 확포장됨에 따라 충남의 내륙과 홍성·보령을 잇는 청양의 교통량은 큰 폭으로 감소할 것으로 예상되며, 현재 당진-대전간, 공주-서천간 고속도로 개통 이후, 청양군내 국도36호선의 교통량은 급속도로 감소하고 있음

〈표 6〉 국도 36호선 교통량 변화

구분	분기점	2006	2007	2008	2009	2010
보령-청양	일반국도29	10,197	10,883	9,453	9,417	8,490
청양-정산	지방도645	9,844	9,975	9,192	9,625	6,869
정산-우성	국도39	9,977	9,981	9,651	8,913	6,754
우성-공주	국지도96	12,402	12,831	12,151	10,698	9,561

자료 : 도로교통량통계연보, 국토해양부, 각년도

- 국도 36호선의 우회노선은 기존의 칠갑산을 비롯한 주요 관광지를 경유하지 않는다는 점이 가장 큰 문제점인 바, 이러한 통과 교통의 감소를 극복하고, 청양군의 관광객을 유치하기 위하여 칠갑산을 중심으로 천장호, 칠갑호, 지천일대를 중심으로 하는 Hub & Spoke 전략을 설정하고, 장기적으로 기반마련에 박차를 가하고 있음
  - Hub : 칠갑호, 천장호, 지천일원 / 위락, 체험, 관광객 집분산
  - Spoke : 농촌체험마을·휴양마을(13개소) / 체험, 숙박
- 최근에 하계절형에서 4계절형으로 바뀌고 있고, 장소별로는 칠갑산 중심의 관람형 관광객은 감소추세이며, 새롭게 조성하는 천장호, 칠갑호, 지천일원은 대폭적인 증가추세임을 감안하면, 청양군의 수려한 자연경관을 감상하면서 즐길 수 있는 Tracking Course를 개발하여 관광객에게 또다른 볼거리, 즐길거리를 제공함여 체류시간을 연장코자 함

〈그림 2〉 청양군 주요 관광지 및 농촌체험마을 위치도



〈표 7〉 농어촌 체험·휴양마을 지정현황

지정 번호	사업자명	소 재 지	지 정 년월일
2010-1	칠갑산 산꽃마을	충남 청양군 대치면 광금리 90-4	2010.8.23.
2010-2	은골 구기자마을	충남 청양군 비봉면 관산리 143	2010.9.10.
2010-3	가파마을	충남 청양군 대치면 상갑리	2010.9.10.
2010-4	꽃피마을	충남 청양군 장평면 화산리 524-2	2010.10.11
2010-5	사자산마을	충남 청양군 운곡면 신대2리 72	2010.12.27
2010-6	장곡마을	충남 청양군 대치면 장곡리 217-2	2010. 12.27
2010-7	알프스마을	충남 청양군 정산면 천장리 164-1	2010.12.31
2010-8	용꿈꾸는마을	충남 청양군 남양면 용두리 245-2	2010.12.31
2011-9	바둑골마을	충남 청양군 정산면 남천리127-1	2011.1.18
2011-10	고인돌마을	충남 청양군 운곡면 후덕리 576	2011.1.18
2011-11	까치내마을	충남 청양군 장평면 지천리 167-3	2011.5.26
2012 - 2	금바위마을	충남 청양군 화성면 농암리 83-2	2012.3.30

○ 사업분석(타당성)

- 본 사업을 추진코자 하는 구간은 청양군에서 역점적으로 관광개발을 추진코자하는 칠갑호, 장곡사, 천장호를 잇는 구간으로 관광객이 지속적인 증가추세임

〈표 8〉 사업구간 일원의 관광객 현황

구분	2011					2012	
	계	1분기	2분기	3분기	4분기	1분기	2분기
계	1,579,222	30,446	475,993	369,314	703,469	360,538	445,205
칠갑산	973,575	28,600	460,497	84,760	399,718	169,052	147,106
장곡사	189,800	-	-	83,200	106,600	70,890	108,136
천장호 출렁다리	327,156	-	-	156,154	171,002	95,654	164,882
칠갑산 천문대	36,558	1,846	11,399	14,753	8,560	6,745	8,068
칠갑산 자연 휴양림	33,036	공사	4,097	18,978	9,961	14,299	8,068
목재체험장(칠갑호)	19,097	-	-	11,469	7,628	3,898	8,945

- 제1기 지역균형발전사업에서 추진된 관광개발사업을 중심으로 지천일원에는 다양한 사업이 추진되어 향후 관광객의 지속적인 증가가 예상됨

〈표 9〉 지천일원 주요 관광개발사업 현황

구분	위치	규모	추진현황	사업내역
외국체험관광마을	대치면 작천리	90,897m <sup>2</sup>	2012 준공 예정	PAR3골프장, 사계절썰매장, 다목적 운동장 등
까치내 관광휴양지 및 오토캠핑장	대치면 작천리	37,267m <sup>2</sup>	운영 중	오토캠핑장, 야영장, 테마공원, 주차장
지천생태녹색관광자원개발	청양읍 교월리	14,148m <sup>2</sup>	완료	환경학습장, 운동시설, 접근로, 백련복원 등
칠갑산 도림온천관광지	장평면 적곡리	140,102m <sup>2</sup>	추진 중	숙박시설, 주차장, 오수처리장 등
장곡지구 테마학습장	대치면 장곡리	17,042m <sup>2</sup>	2013 준공예정	수생태체험장, 민속역사체험, 토기가마전시장, 문화체험공원
칠갑산 솔바람길	대치면 칠갑산	19.2km	2012 준공 예정	스토리텔링, 등산로정비, 안내간판정비, 편의시설
까치내 종합관광지	대치면 작천리	580,443m <sup>2</sup>	추진 중	종합관광지

## 2. 사업개요

- 위치 : 청양군 대치면 탄정리~정산면 서정리~장평면 지천리 일원
- 사업량 : 1식(L : 28km)
  - 현 국도 가로수 식재, 안내간판 정비, 편의시설 설치 등
- 사업비 : 2,100백만원(광특 1,054, 도비 500, 군비 546)
- 사업기간 : 2013~2014(2년간)
- 사업시행자 : 청양군수

## 3. 그 동안 추진경위

- 추진사항 없음

## 4. 지원근거

- 산림자원의 조성 및 관리에 관한 법률 제11조, 제64조
- 임업 및 산촌진흥촉진에 관한 법률 제4조
- 산림기본법 제4조, 제16조

## 5. 사업 내역별 투자계획

### 〈 연차별 사업계획 〉

(단위 : 백만원)

년도별	세부사업명	사업량	사 업 비						
			계	기 투 자	국가 균특	지방비			기타
						소계	도비	시군비	
계			2,100		1,054	1,046	500	546	
2013	• 기본계획 및 설계 • 가로수 식재	• 28km	1,009		509	500	250	250	
2014	• 가로수 식재 • 휴게시설 설치	• 28km	1,091		545	546	250	296	

- 칠갑산 도립공원을 중심으로한 산림자원과, 다양한 자연생태자원, 농촌자원, 역사·문화자원을 기반으로하고 이를 활용하여 청양의 청정 이미지와 부합되는 청양만의 특색을 살린 사계절 늘푸른명품가로숲길과 꽃동산을 조성하여 새로운 관광지로 개발
- 백제문화권, 서해안권과 세종시·도청배후 도시로의 지리적 여건을 최대 활용 관광객유입 지역발전 및 경제활성화

### 【3】 칠갑호 관광명소화

#### 1. 사업의 필요성

##### ○ 목적

- 칠갑호는 천장호와 함께 청양군의 대표 저수지로서 현재 칠갑호의 수변지역을 개발코자 추진중임
- 청양을 찾는 관광객에게 다양한 관광매력요소를 제공하고, 수변지역과 지역개발사업을 연계하여 명품의 관광상품화를 도모
- 칠갑호를 청양군의 관광허브로 조성코자 관광객의 흥미를 유발하기 위한 매력적인 관광지를 조성

##### ○ 여건

- 칠갑호는 청양 칠갑산 자락에 위치한 1급수를 자랑하는 청양군의 대표저수지이고, 갈수기시에도 수면적 27ha를 유지하여 수상개발의 최적지임

##### 칠갑호 현황

- 위치 : 충청남도 청양군 대치면 광대리 일원
- 면적 : 유역 1,730ha, 수혜 682ha, 만수 58.6ha
- 제당 : 길이 250m, 높이 31m
- 저수량 : 5,084천 m<sup>3</sup>(수심 : 최고 20m, 최저 11m)
- 수질 : Ⅰb등급(COD 2.6mg/L : 약간여과로 식수 가능)
- 개발제약사항 : 상수원 보호 및 도립공원공원 이외 지역

- 칠갑산 관광객이 연간 150만명이 찾고 있으며, 인근의 농촌체험마을을 비롯하여 연간 관광객이 20만명 이상으로 향후, 지속적으로 증가할 것으로 예상
- 최근 조롱방축제, 얼음분수축제가 개최된 알프스 마을에도 20만명 이상이 방문함

## ○ 사업분석(타당성)

- 당진-대전간 고속도로, 공주-서천간 고속도로의 개통으로 접근성이 개선되어 관광객의 접근이 원활하며, 향후 2018년 준공예정인 제2서해안고속도로(평택-부여간)가 청양군의 칠갑호를 관통 예정
- 내부적으로는 인근에 칠갑산 천문대, 구기자타운(목재문화체험관), 칠갑산 자연휴양림 등과 연결하고 있어서 관광객의 집분산 기능을 수행하기 위해 최적지임

## 2. 사업개요

- 위치 : 청양군 대치면 칠갑호
- 사업량 : 1식
  - 쏠라인(2.1km), 수상산책로, 양서류체험장, 전망대 등
- 사업비 : 4,960백만원(광특 2,480, 도비 1,240, 군비 1,240)
- 사업기간 : 2014~2015(2년간)
- 사업시행자 : 청양군수

## 3. 그 동안 추진경위

- 2011. 4 칠갑호 수변개발 MOU체결(청양군↔농어촌공사)
- 2011. 8 농어촌공사 본사에서 개발계획 검토
- 2012. 9 칠갑호 관광지 개발계획 수립

## 4. 지원근거

- 관광진흥법 제48조 제76조
- 국민체육진흥법 제16조

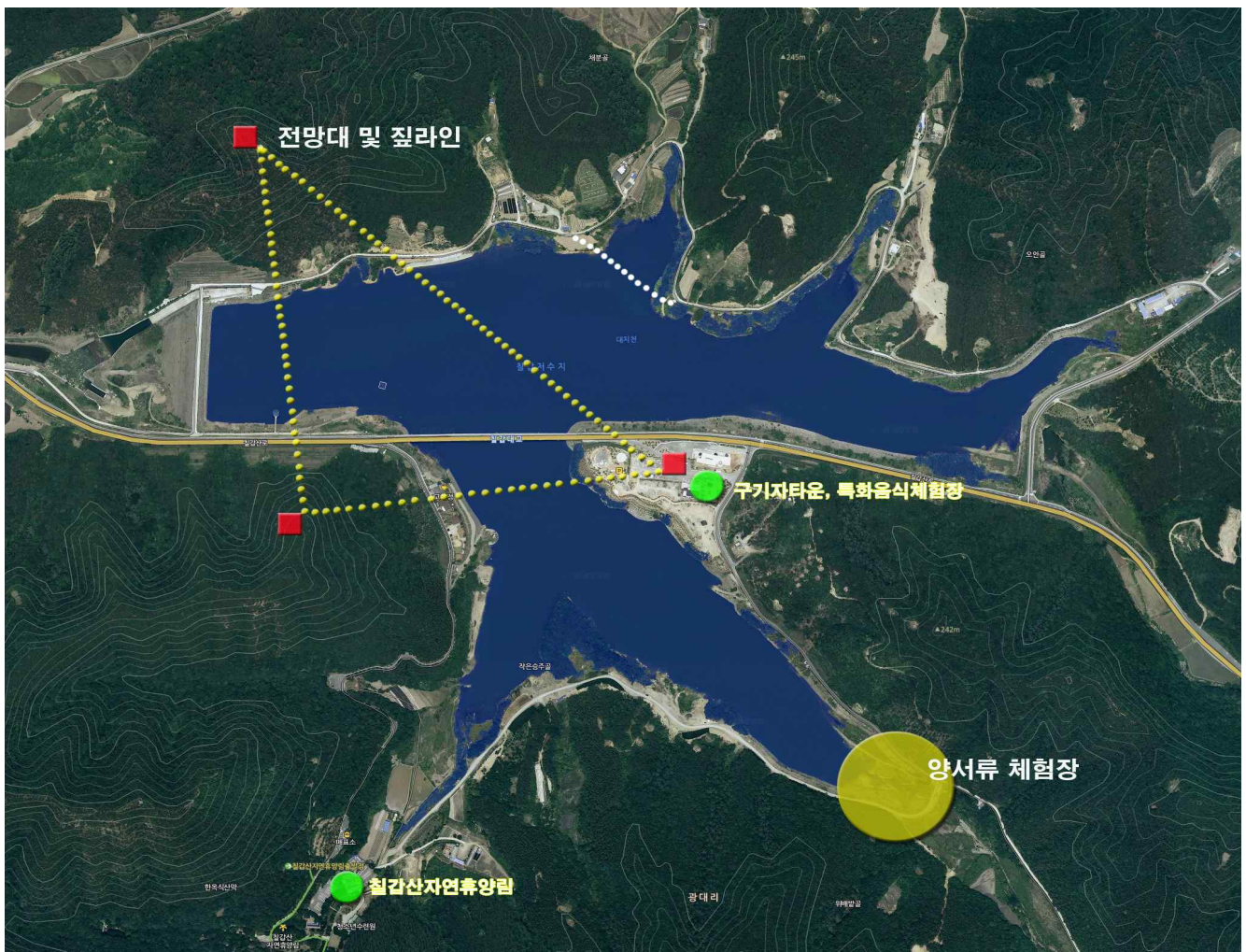
## 5. 사업 내역별 투자계획

### 〈 연차별 사업계획 〉

(단위 : 백만원)

년도별	세부사업명	사업 량	사 업 비						
			계	기 투 자	광특	지방비			기타
						소계	도비	시군비	
계			4,960		2,480	2,480	1,240	1,240	
2014	•타당성 조사 및 실시설계 • 토공 • 질라인	1식	3,660		1,830	1,830	915	915	
2015	• 산책로 • 양서류체험장	1식	1,300		650	650	325	325	

### 〈개발계획도 및 조감도〉



## 6. 기대효과

### ○ 짚라인 국내사례

- 현재 국내에는 다양한 성격의 Zip-line이 설치되고 있으며, 유지 관리는 공공과 민자로 크게 나뉨
- 공공의 경우 관리운영을 포함한 타당성조사를 우선 추진

구분	연장	코스	공사비	비고
문경	1,353m	9개	20억원	민자(zipline korea)
제주	620m	4개		민자(zipline korea)
거창	240m	2개		경남 거창군 월성청소년 수련원내
평창	846m	4개		강원 국립평창 청소년 수련원(와이어 튜닝)
거제	400m	1개	3억3백만원	거제 덕포해수욕장 자부담 2억3백만원
원주	2,033m	6개	20억원	원주 간현관광지
화천 파로호	740m	2개 (와이어)		축제시 설치
남이섬 자라섬	1610m	2개	31억원	가평 24%, 경기관광공사 26%, 주식회사 남이섬 50% 출자
보령	613m	4개	44.3억원	대천해수욕장(zip-track)

- 청양군의 새로운 관광명소로 발돋움하기 위한 기반을 구축
- 기존의 칠갑호 관련 사업과의 연계·복합화로 새로운 관광거점 조속 시행 가능
- 다양한 기능과 활동을 수용함으로써, 관광객의 수요에 부응

## 【4】 천장호 전망대 및 산책로 조성

### 1. 사업의 필요성

#### ○ 목적

- 천장호는 안개와 구름이 덮혀서 칠갑산과 어우러진 천혜의 인공호 반으로서 국도36호선변에 위치하고 있음
- 최근에는 출렁다리가 설치(2009)되고, TV프로그램인 1박2일에 방영된 후로 주말평균 3,000명의 관광객이 찾는 청양군의 관광명소로 자리매김하고 있음
- 우리나라에서 산중턱에 자리잡은 몇 안되는 천장호를 향후 국도 36호선의 노선변경시 청양군의 대표 관광지로서 자리매김하기 위하여 매력적인 수변공간을 조성코자 함

#### ○ 여건

- 천장호는 농경지 관개용저수지로 1972년부터 7년여 기간동안 축조하여 조성한 우리나라에서 몇안되는 산중턱의 인공호수임
  - 유역면적 1,200ha
- 천장호는 청양군에서 관광명소로 조성하기 위하여 약 55억원이 넘는 사업비를 투입할 만큼 청양군에서는 중요한 관광명소임
- 최근 천장호는 출렁다리의 설치로 인하여 관광객이 급속하게 증가하고 있는 추세이며, 4계절 방문자수가 고르게 분포함
  - 2011년 327,156명, 2012년 2분기 260,536명

## 천장호 출렁다리

- 연장 : 207m
- 폭 : 1.5m
- 보도하중 : 350kg/m<sup>2</sup>
- 공사기간 : 2007.11~2009.4
- 관광객 : 3,000명(주말)



### ○ 사업분석

- 관광코스상 천장호는 칠갑산을 찾는 관광객(연간 1,413천명)이 누구나 한번씩은 찾는 관광명소이며, 인근의 칠갑산 천문대와 함께 청양관광의 거점역할을 수행
- 현재 칠갑산에서 천장호로 이어지는 등산로가 조성되어 있고, 2012년까지 천장호 수변산책로가 조성되면, 순환형의 관광코스로서 각광을 받게될 것임
- 또한, 금번 균형발전개발계획에서 추진코자 하는 명품가로숲 조성사업과 연계시 칠갑산을 중심으로 칠갑호, 천장호, 지천일원 관광명소가 순환형의 관광체계를 이루어 청양군의 관광활성화에 기여

## 2. 사업개요

- 위치 : 청양군 정산면 천장리 천장호 일원
- 사업량 : 1식
  - 전망대 설치, 주변 산책로 조성
- 사업비 : 4,800백만원(광특 2,400, 도비 1,200, 군비 1,200)
- 사업기간 : 2014~2015(2년간)
- 사업시행자 : 청양군수

### 3. 그 동안 추진경위

- 2009 천장호 출렁다리 완공
- 2011. 4 KBS 1박2일 촬영
- 2012. 12 천장호 수변산책로 조성 예정
  - 순환형 탐방로(부표식 데크, 천장호 출렁다리~제방), 광장

### 4. 지원근거

- 관광진흥법 제48조

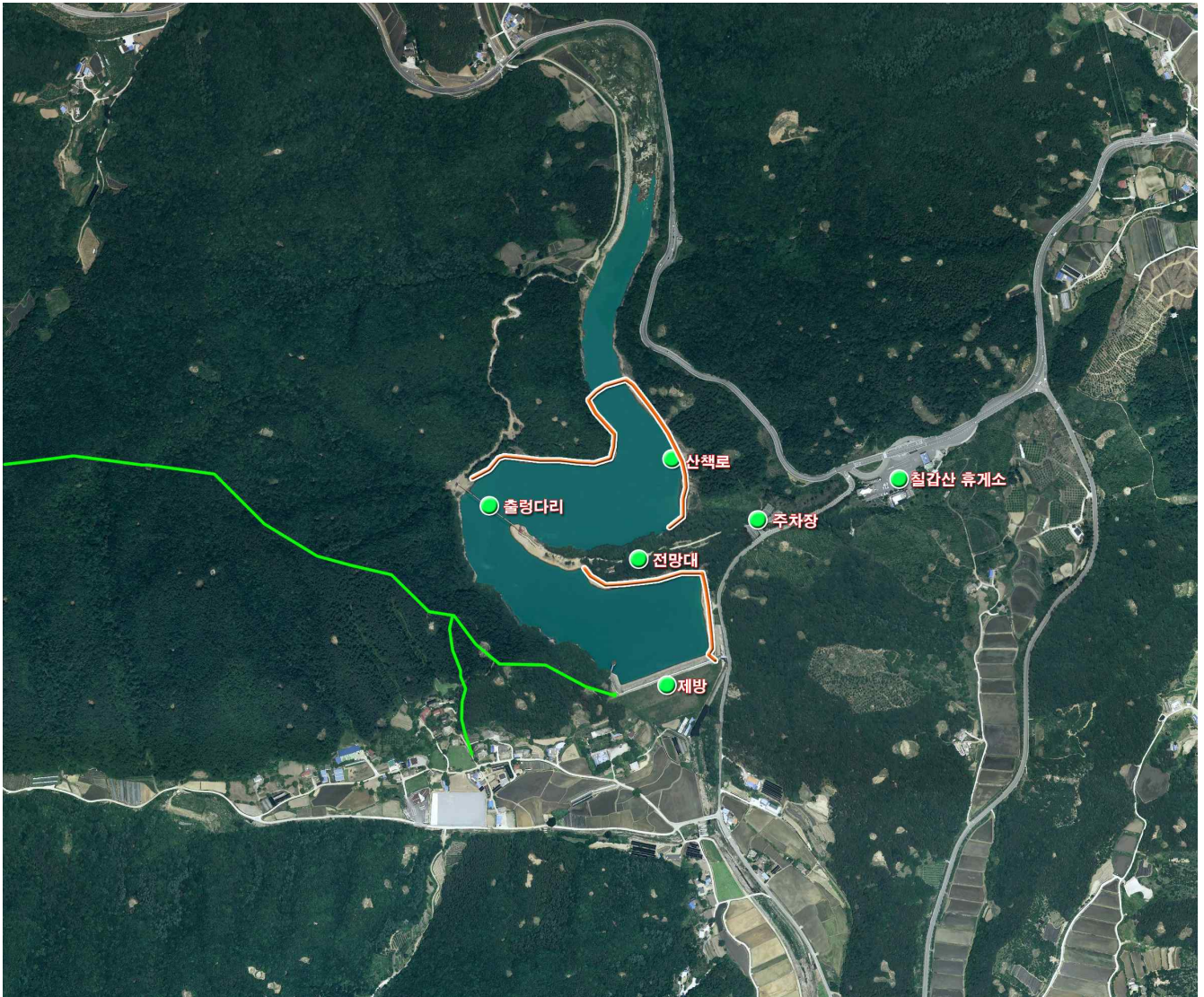
### 5. 사업 내역별 투자계획

#### 〈 연차별 사업계획 〉

(단위 : 백만원)

년도별	세부사업명	사업량	사 업 비						
			계	기투자	광특	지 방비			기타
						소계	도비	시군비	
계			4,800		2,400	2,400	1,200	1,200	
2014	• 실시설계 • 전망대 조성	1식	2,400		1,200	1,200	600	600	
2015	• 전망대 조성 • 산책로 조성	1식	2,400		1,200	1,200	600	600	

## 〈개발계획도 및 조감도〉



## 6. 기대효과

- 청양군의 새로운 관광명소로 발돋움하기 위한 기반을 구축
- 기존의 천장호관련 사업 및 주변 관광지와의 연계로 청양군 순환형 관광체계 구축
- 다양한 기능과 활동을 수용함으로써, 관광객의 수요에 부응

## 【5】다락골 천주교 성지 정비

### 1. 사업의 필요성

#### ○ 목적

- 최근 충청남도에서는 천주교 성지에 대한 역사적 가치를 재인식하고, 체계적인 정비를 도모하는 한편, 충청남도에 산재한 천주교 순례지를 체계적으로 연계코자 순례길 조성을 추진중임
- 이러한 최근의 동향에 부응하여 천주교 도보순례자가 급증하고 있고 있는 추세속에 청양군도 역사적인 장소인 다락골 성지의 명소성을 살려 순례길을 체계적으로 정비하여 그 정체성을 확립하고, 청양을 역사·문화·관광자원으로 활용코자 함

#### ○ 여건

- 다락골은 병인박해(1866년 대원군) 때 순교한 치명자들의 묘소로 추정되는 37여기 묘가 줄무덤(제1줄무덤 14기, 제2줄무덤 10기, 제3줄무덤 13기)을 이루고 있고, 묘들의 주인공들이 누구인지는 정확하지 않지만, 홍주와 공주에서 순교한 교우들이라는 설과 해미나 갈매못에서 순교한 교우들이라는 두 가지 설이 있음



다락골성지 무명순교자들의 묘



최양업 신부 생가터



## 2. 사업개요

- 위치 : 청양군 화성면 농암리 651번지 일원
- 사업량 : 1식
  - 스토리텔링 발굴, 성지 기반시설 조성, 순례길 14처 조성(3.4km)
- 사업비 : 3,100백만원(광특 1,550, 도비 775, 군비 775)
- 사업기간 : 2016~2017(2년간)
- 사업시행자 : 청양군수

## 3. 그 동안 추진경위

- 없음

## 4. 지원근거

- 국가균형발전특별법 제34조
- 관광진흥법 제48조
- 문화예술진흥법 제3조, 제39조

## 5. 사업 내역별 투자계획

### 〈 연차별 사업계획 〉

(단위 : 백만원)

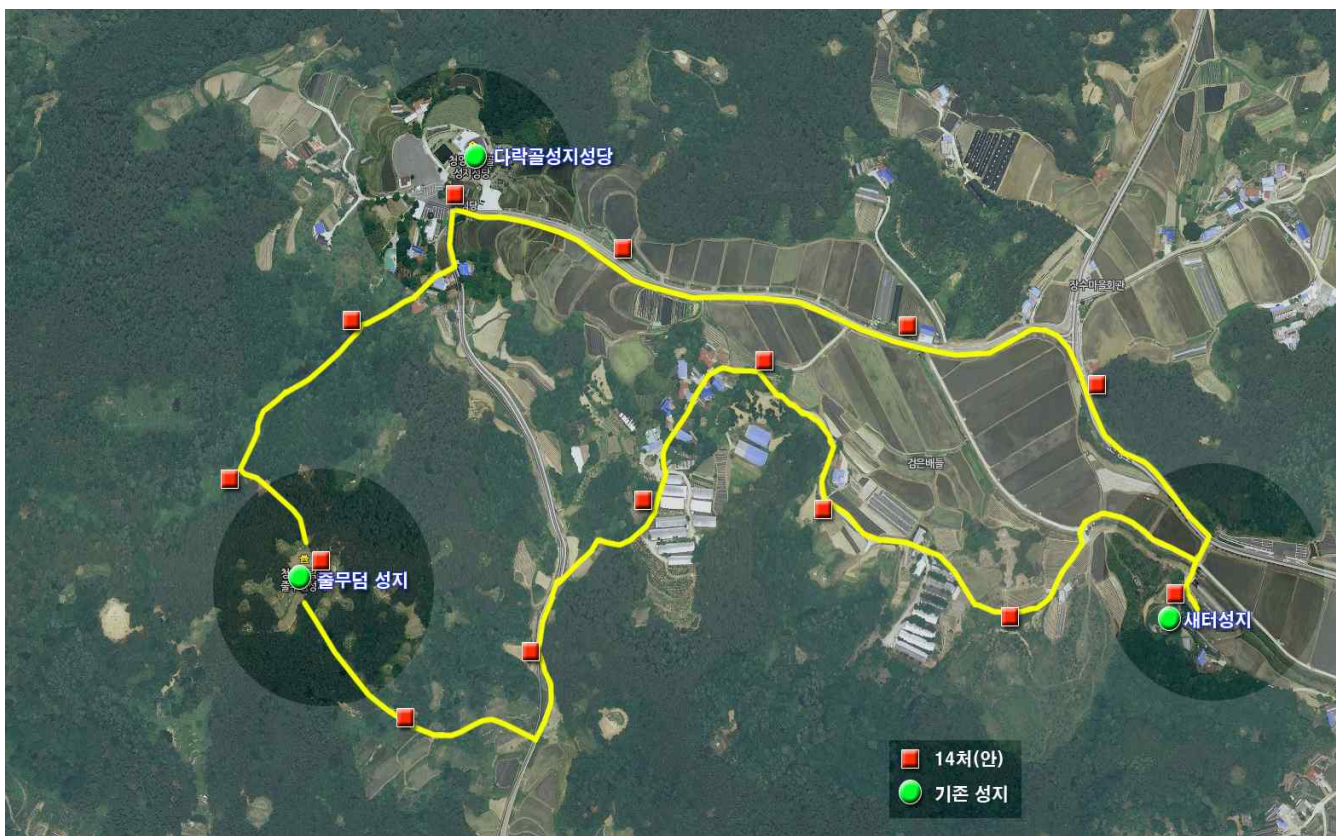
년도별	세부사업명	사업량	사 업 비						
			계	기투자	광특	지 방 비			기타
						소계	도비	시군비	
계			3,100		1,550	1,550	775	775	
2016	• 타당성조사 및 실시설계 • 성지정비	1식	1,500		750	750	375	375	
2017	• 성지정비 • 순례길조성	1식	1,600		800	800	400	400	

## 〈 사업별 세부내역 〉

(단위 : 백만원)

구분	세부내역	사업비	비고
계		3,100	
설계 및 감리	1식	240	
기초시설	갓길조성, 보도블록 교체, 바닥 마감 교체	936	
안내시설	방향표시 안내사인, 안내표지판, 설명사인	106	
토지매입	갓길 및 도로, 14처	798	
14처 조성	공원조성, 14처 시설, 경관조명	1,020	

## 〈개발계획도 및 조감도 〉



## 6. 기대효과

- 청양군의 새로운 관광명소로 발돋움하기 위한 기반을 구축
- 청양군의 문화적 정체성 · 상징성 거양 및 역사 · 문화적 자긍심 고양

### 3. 순도비 지원사업

#### 【1】 특화음식체험 · 판매장 조성

##### 1. 사업의 필요성

###### ○ 목적

- 청양군은 칠갑산 도립공원을 중심으로 관광객이 매년 증가추세에 있고, 다양한 볼거리, 즐길거리를 제공하고 있지만, 도시민들의 취향에 적합한 음식문화는 아직 미성숙단계임
- 청양군은 군내 관광객의 집분산기능을 담당하는 허브를 칠갑산을 중심으로 천장호, 칠갑호, 지천일원으로 설정하고, 장기적으로 관광허브로서 기능하도록 추진하고 있음
- 청양군이 보유하고 있는 깨끗한 자연환경과 산림자원의 쾌적한 분위기과 더불어 도시민이 안전하게 즐길 수 있는 웰빙문화에 부합하는 먹을거리를 제공하여 지역경제활성화를 도모코자 함
- 본 사업을 추진함에 있어 청양의 청정이미지를 훼손하지 않고, 최근 국도 36호선의 이설로 인한 지역의 소외감을 해소하고자 다양한 형태의 음식을 제공토록 하며, 지역민의 참여가 동반되도록 차별화코자 함

###### ○ 여건

- 청양군은 관광객 유치를 위한 관광지 조성을 위하여 장기적으로 2-track(Hub-Spoke) 전략을 계획하여 추진하고 있음
  - Hub : 칠갑호, 천장호, 지천일원 / 위락, 체험, 관광객 집분산
  - Spoke : 농촌체험마을·휴양마을(13개소) / 체험, 숙박

- 이러한 주요 관광지는 매년 증가 추세에 있으며, 특히, 하계절형에서 4계절형으로 바뀌고 있고, 장소별로는 칠갑산 중심의 관람형 관광객은 감소추세이며, 새롭게 조성하는 천장호, 칠갑호, 지천일원은 대폭적인 증가추세임

〈표 10〉 칠갑산, 천장호, 칠갑호, 지천일원 주요 관광지 관광객수 현황

구분		2011년(A)					2012년(B)		증감(B-A)	
		계	1분기	2분기	3분기	4분기	1분기	2분기	1분기	2분기
계		1,579,222	30,446	475,993	369,314	703,469	360,538	445,205	330,092	△30,788
칠갑산	칠갑산	973,575	28,600	460,497	84,760	399,718	169,052	147,106	140,452	△313,391
	칠갑산천문대	36,558	1,846	11,399	14,753	8,560	6,745	8,068	4,899	△3,331
천장호	출렁다리	327,156	-	-	156,154	171,002	95,654	164,882	95,654	164,882
	목재체험장	19,097	-	-	11,469	7,628	3,898	8,945	3,898	8,945
칠갑호	칠갑산자연휴양림	33,036	- (공사)	4,097	18,978	9,961	14,299	8,068	14,299	2,971
지천	장곡사	189,800	-	-	83,200	106,600	70,890	108,136	70,890	108,136

- 이러한 Hub-Spoke 전략에 의거하여 농촌체험마을·휴양마을은 청양의 특성에 부합하는 토속적인 음식을 제공하고 있으나, 3개의 거점은 청양군의 특색있는 음식을 제공하는데 한계를 노정하고 있음
- 이와 더불어, 청양군에서는 청양의 대표음식을 개발하고자 한국외식업중앙회, 휴게음식업중앙회, 숙박업 중앙회, 이용사회, 미용사회, 세탁업중앙회, 추출가공업, 떡류가공협회 등과 함께 청양의 대표음식을 개발·고급화에 박차를 가하고 있음

- 우선 추진코자 하는 칠갑호 일원은 청양군에서 전략적으로 추진하는 구기자타운이 조성되어 있고, 매년 관광객이 증가하고 있으나, 관람·체험위주의 사업으로 관광객의 지출을 유도할 수 있는 시설이 없는 것이 현 상황임

#### ○ 사업분석(타당성)

- 새로운 음식을 메뉴를 개발하기 위하여 도시민의 기호에 맞춘 음식과 청양의 특색을 담을 수 있는 음식으로 구분하여 추진
- 기존 구기자타운내에 입주하므로, 토지매입비 등의 관련 비용이 없으며, 행정절차상 사전이행조치 간소화
- 관리운영은 특화음식점에 입주하는 업체간의 공동 운영으로 관리 비용 최소화

## 2. 사업개요

- 위치 : 청양군 대치면 광대리 구기자타운내
- 사업량 : 특화음식, 체험 판매장 조성(건축면적 1,980㎡, 3층)
  - 1층 : 한우직판장 1동, 향토음식체험관(두부, 콩비지, 청국장 등) 1동
  - 2층 : 한우음식전문점 1동
  - 3층 : 단체 연회장 및 세미나실 1동
  - 부대시설 : 옥상 휴식공원 조성 1식
- 사업비 : 48억원(도비 35, 군비 13)
- 사업기간 : 2013~2013(1년간)
- 사업시행자 : 청양군수
- 운영방법 : 조성 후 민간위탁 운영

### 3. 그 동안 추진경위

- 1999. 07. 30 : 칠갑호 집단시설지구 고시
- 2000~ 2003 : 구기자타운 조성공사 완료(60,334㎡)
  - 상업 5,640㎡, 숙박 2,896㎡, 녹지 31,612㎡, 기타주차장 등 20,186㎡
- 2007 : 구기자타운내 향토상품판매장 건축공사(470㎡) 준공
- 2009 : 구기자타운내 상업시설 민자유치 공모 후 무산
- 2009 : 구기자타운내 목재문화체험장 조성공사(734㎡) 준공



### 4. 지원근거

- 충청남도 지역균형발전 지원 조례

### 5. 사업 내역별 투자계획

#### 〈 연차별 사업계획 〉

(단위 : 백만원)

년도별	세부사업명	사업량	사 업 비						
			계	기투자	광특	지 방 비			기타
						소계	도비	시군비	
계			4,800			4,800	3,500	1,300	
2013	• 실시설계 • 시설조성	• 1,980㎡	4,800			4,800	3,500	1,300	

## 〈개발계획도 및 조감도〉



## 6. 기대효과

### ○ 수지분석

- 청양군 : 시설임대수입 50,000천원 (청양군 공유재산관리조례 산출기준)
- 수탁 운영자 : 순이익 년4억여원
- 수입 : 1,070백만원
  - 한우직판장수입 : 주2마리×8,000천원×4주×12개월=768,000천원
  - 향토음식수입 : 일50명×6천원×4주×12개월=14,400천원
  - 한우음식수입 : 300명×20천원×48주=288,000천원
- 지출 : 669백만원
  - 한우가격지출 : 주2마리×4,000천원×48주=384,000천원
  - 식자재지출 : 음식판매 연간매출액의 30%=90,720천원

- 인건비지출 :  $1,500\text{천원} \times 8\text{명} \times 12\text{개월} = 144,000\text{천원}$
- 시설임대 : 연간사용료 50,000천원

○ 기대효과

- 특화음식 체험 판매장 설치로 관광객에게 취향에 맞는 먹거리 제공
- FTA에 대응하여 한우사육농가의 경쟁력 제고 및 소득향상
- 청양을 찾는 관광객들에게 볼거리와 먹거리 등 종합휴양 공간 제공으로 체류관광을 통해 지역경제활성화

## 【2】 청양 재창조 정보센터 운영

### 1. 사업의 필요성

#### ○ 목적

- 청양군과 같은 일반적인 농산어촌의 지방도시는 인구 감소, 고령화, 경제력 저하, 생활의 편리성 저하, 지역경제생활의 낙후가 동시다발적으로 전개되고 있음
- 이러한 증상은 지역산업의약화, 중심시가지의 거주인구·소매판매액의 감소로 이어지고 결국에는 도시기능쇠퇴 및 시가지가 공터로 방치되는 현상이 발생하게 이룸
- 이를 극복하기 위해 청양에 거주하는 지역주민을 위한 경제활동·사회활동·문화활동이 활발하게 이루어질 수 있도록 하기 위한 지역의 노력이 필요함
- 쇠퇴일로에 있는 청양읍을 청양군의 중심도시, 거점도시, 활력도시로 조성하기 위한 다양한 시책마련하여 추진함으로써 청양읍을 탈바꿈하기 위함

#### ○ 여건

- 청양은 충청남도에서 가장 인구수가 적은 자치단체이며, 최고의 고령화율과 저출산 가속화, 인구의 유출로 급속한 쇠퇴를 겪고 있음
- 또한 단순 생산기능 위주의 농업중심의 산업구조로 지역경제를 이끌 선도산업의 없으며, 도시기반시설이 취약하고, 낮은 재정자립도로 인하여 지역의 특성에 맞는 개발계획을 지속적으로 추진하기가 어려움
- 한편, 세종시, 내포신도시의 조성이 가시화되면서 청양에서는 배

후도시로서의 역할을 수행할 것으로 예상하지만, 주변 도시생성에 맞추어 단기적으로는 청양의 인구 유출이 심해질 것임

- 이러한 전반적인 지역경제의 침체는 시장변화에 따른 기존 일자리 감소, 정부고용정책에 따른 지역고용해소에는 한계에 봉착하고 있음
- 즉, 청양군민의 지속가능한 일자리 창출은 지역주민이 일자리를 창출하고, 지역주민의 맞춤형 일자리가 필요하며, 소규모의 다양한 지역주민을 위한 고용대책 마련이 필요함

## ○ 사업분석

- 기존의 제조업 중심의 일자리 정책에서 탈피한 내발적 발전에 의한 지역순환경제체제를 구축하는 방향으로 패러다임의 변화
- 고용노동부를 비롯한 다양한 부처와 충청남도에서 사회적 경제 육성을 위한 다양한 시책을 적극적으로 추진 중

## 2. 사업개요

○ 위치 : 청양군 청양읍 일원

○ 사업량 : 1식(청양재창조 정보센터 운영)

- 역할 및 기능

- 정보제공 : 중앙정부, 지방자치단체, 민간단체 등 각 주체에 대한 정보를 수집하여 지역사회에 제공
- 활동 및 인력 지원 : 지역활성화를 위해 활동하는 지역민간단체에 대한 지원
- 인재 육성 : 청양을 가꾸어나가는 연계된 조직 및 사업에서 활동할 수 있는 다양한 인재 육성

- 비즈니스 컨설팅 : 사회적 기업 등 다양한 일자리 창출과 관련된 조직 및 주민에 대한 비즈니스 상담 및 컨설팅
- 프로모션 : 취업박람회, 이동취업정보센터 운영, 공동체 사업 창업아카데미, 사회적 경제 포럼 운영 등
- 조직 육성 지원 : 지역사회와 관련된 사회적 경제조직(협동조합, 마을기업, 사회적 기업 등), 체험마을과 연계된 지역사회 관광프로그램과 연계하여 지원
- 사업비 : 3,600백만원(도비 1,800 군비, 1,800)
- 사업기간 : 2014~2017(4년간)
- 사업시행자 : 청양군수

### 3. 그 동안 추진경위

- 없음

### 4. 지원근거

- 소기업 및 소상공인지원을 위한 특별조치법 제10조
- 협동조합기본법
- 충청남도 지역균형발전지원조례

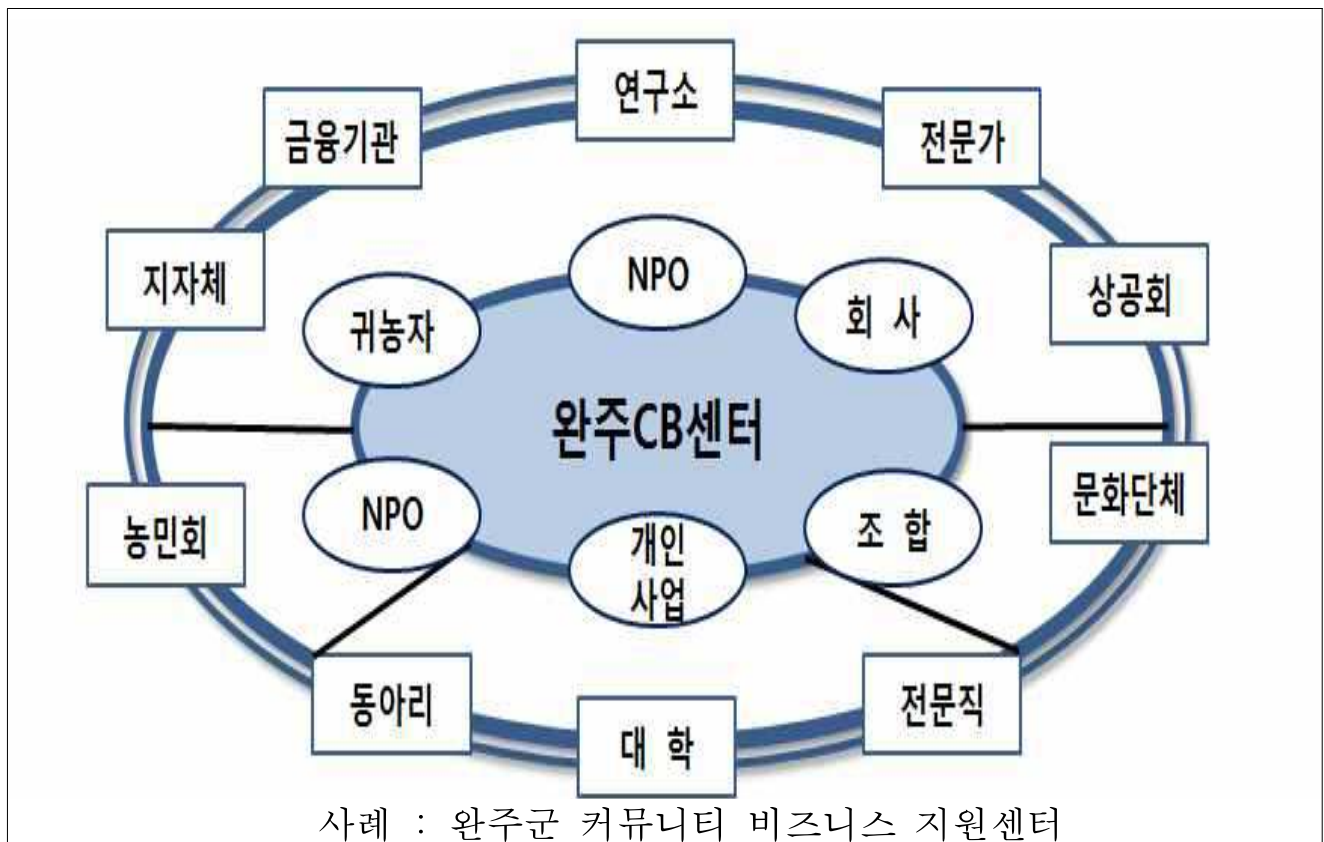
## 5. 사업 내역별 투자계획

### 〈 연차별 사업계획 〉

(단위 : 백만원)

년도별	세부사업명	사업량	사 업 비						
			계	기투자	광특	지방비			기타
						소계	도비	시군비	
계			3,600			3,600	1,800	1,800	
2014	•시스템 구축 •주민기업 육성	1식	600			600	300	300	
2015	•정보센터 운영	1식	1,000			1,000	500	500	
2016	•정보센터 운영	1식	1,000			1,000	500	500	
2017	•정보센터 운영	1식	1,000			1,000	500	500	

### 〈개발계획도 및 조감도 〉



## 6. 기대효과

### ○ 국내외 중간지원조직 사례

구분		주요내용	비고
국내	강릉마을만들기 지원센터	중앙부처의 다양한 마을만들기 사업을 지역 차원에서 지원하기 위해 구성	
	완주군 지역경제순환센터	-커뮤니티 비즈니스 지원센터 -마을회사 육성센터 -로컬푸드센터 -도농순환센터 -공감문화센터	
해외	유럽 토트네스 중간지원조직	주민스스로 마을의 문제를 인식하고 목표를 구체화함 - 11개의 워킹 그룹 & 프로젝트 - 지역사회 중심의 펀딩 - 에너지전환활동 - 사회적 기업 육성	
	영국 커뮤니티 활동 네트워크 (CAN, Community Action Network)	-사회적기업에 사무실을 임대(Mezzanine) -사회적기업 네트워크 및 연대 -사회적 기업 인큐베이터 기능 및 역량강화	

- 지역의 일자리 창출, 농특산물 활용, 공동체사업을 추진함에 따라 지역순환경제 시스템 구축
- 지역내 일자리 및 인구증가 등 내발적 발전을 도모하기 위한 자립적 경제기반 도모

### 【3】 청양읍 중심상권 활성화

#### 1. 사업의 필요성

##### ○ 목적

- 청양군이 농업을 기반으로 하는 산업구조인 반면, 청양읍은 청양군 인구의 30%, 경제규모의 51%를 차지할 정도로 경제적 집중도가 높은 지역이고, 지역의 배후 서비스 역할을 수행하는 거점지역임
- 고추, 구기자 등의 지역의 특산물을 활용하여 지역의 장기적인 성장을 선도할 수 있는 핵심 거점공간의 육성과 더불어 지역의 대면 접촉에 의하여 이루어지는 커뮤니티형성 강화를 위한 체계적인 거점 육성코자 함
- 중심상권을 형성하는 재래시장, 특산물 장터, 축제개최를 통합적 추진과 더불어 공간적인 기반을 조성함으로써 지역산업의 고도화, 지역정체성 확립, 관광객 유입력 확대, 생활환경의 개선코자 함

##### ○ 여건

- 청양읍은 경제규모의 51%를 점유할 만큼 서비스업 중심역할을 수행하고 있으며, 농가수가 전체 세대수의 25%에 육박할 정도로 전국의 농가비율보다 약 2.5배정도 높은 실정이며, 60세 이상의 농가인구가 40%를 차지해 고령화가 심각함
- 청양읍은 상업 및 행정시설의 중심인 읍내 생활권, 배후산지, 농경지로 구성되며, 국도 36호선과 29호선이 교차되는 지역을 중심으로 형성된 읍내생활권이 중심생활권에 속함
- 최근 전통시장활성화를 위해 청양시장 일원으로 비가림시설을 설

치하는 등 상권활성화를 위하여 노력하였지만, 청양전통시장회에 청양특화시장과 청양 구기자 약초시장이 산재하여 이를 통합적으로 정비하여야 한다는 지역여론이 형성되고 있음

- 공간환경적인 측면에서는 지속적인 자동차수의 증가로 청양읍의 주차공간이 부족한 실정이며, 특히, 축제시나 5일장 개장시에는 주차문제가 더욱 심각하여 주차공간 확보가 절실히 요구되고 있음
- 청양시장, 청양특화시장, 구기자 약초시장이 분포하는 청양시장 일원은 도농복합형의 유통구조를 갖는 지역으로, 생필품 위주의 소매상점가가 밀집되어 있고, 보행환경이 열악한 지역임
- 더불어서 공동상표 개발이나, 공동구매, 공동 창고이용 등과 같은 공동유통활동이 취약하고, 전반적으로 영세한 상인과 마케팅 전략이 취약한 혁신역량이 부족함

## ○ 사업분석

- 청양군은 청양시장의 활성화를 위하여 상가건물과 기반시설의 미비로 침체된 시장상권을 회복하고, 쾌적한 쇼핑환경을 제공하기 위해 재래시장 환경정비사업을 추진하는 등 지소적인 투자가 이루어지고 있음
- 이와 더불어 시장활성화를 위해 가장 중요한 시장상인과 이해관계자가 시장활성화를 위해 적극적으로 참여하는 등 열의가 높음
- 최근 시장의 물리적 환경개선에 그치지 않고, 특화시장의 기능강화, 경영현대화, 마케팅 강화, 역량제고를 위한 노력을 본격적으로 추진중임

## 2. 사업개요

- 위치 : 청양군 청양읍 청양시장 일원
- 사업량 : 1식
  - 상점재생센터 건립, 다목적 광장, 가로경관 정비, 보행환경 정비, 청년창업공방, 노점거리 정비, 구기자 아트센터, 상인조직 강화, 상생지원체계 구축, 마케팅 등
- 사업비 : 13,732백만원(도비 6,840, 군비 6,840, 민자 51)
- 사업기간 : 2014~2017(4년간)
- 사업시행자 : 청양군수

## 3. 그 동안 추진경위

- 2004 청양특화시장 개장
- 2006 장옥 현대화 사업(35억원)
- 2006 주차장 조성(28억원)
- 2010 청양 구기자약초시장 개장(32억원)

## 4. 지원근거

- 재래시장 및 상점가 육성을 위한 특별법 제25조
- 문화예술진흥법 제3조, 제39조
- 충청남도 지역균형발전지원조례

## 5. 사업 내역별 투자계획

### 〈 연차별 사업계획 〉

(단위 : 백만원)

년도별	세부사업명	사업 량	사 업 비						
			계	기투자	광특	지방비			기타
						소계	도비	시군비	
계			13,731			13,681	6,840	6,840	51
2014	<ul style="list-style-type: none"> <li>•타당성조사</li> <li>•상생지원체계 구축</li> <li>•상인조직 강화</li> <li>•상점재생센터</li> <li>•청양채장조정보센터</li> <li>•상생지원체계</li> <li>•노점거리 육성</li> <li>•마케팅</li> </ul>	1식	1,490			1,478	739	739	12
2015	<ul style="list-style-type: none"> <li>•상인조직 강화</li> <li>•청년창업공방</li> <li>•상생지원체계</li> <li>•마케팅</li> <li>•다목적 광장</li> </ul>	1식	3,052			3,040	1,520	1,520	12
2016	<ul style="list-style-type: none"> <li>•상인조직 강화</li> <li>•상생지원체계</li> <li>•마케팅</li> <li>•보행환경개선</li> </ul>	1식	4,550			4,538	2,269	2,269	12
2017	<ul style="list-style-type: none"> <li>•상인조직 강화</li> <li>•상생지원체계</li> <li>•마케팅</li> <li>•가로경관</li> </ul>	1식	4,639			4,624	2,312	2,312	15

### 〈 사업별 세부내역 〉

(단위 : 백만원)

사업명	세부사업내용	사업량	사업비(백만원)			비고
			계	공공	민간	
총계			13,732	13,680	51	
상점재생 센터	상인회관, 교육장, 화장실, 휴게 실등	450 m <sup>2</sup>	1,350	1,350		철근콘크리트조, 증축
다목적광장	주차장, 할머니노점장터등	1,100 m <sup>2</sup>	187	187		투수성아스콘포장

사업명	세부사업내용	사업량	사업비(백만원)			비고
			계	공공	민간	
	비가림시설	1,100 m <sup>2</sup>	3,960	3,960		막구조
가로경관	건물외관정비	70 동	140	140		도색,부착형루버등
	가로등설치	111 개소	465	465		가로등,변전기, 배전기등
	화단및가로정원	60 개소	4	4		화단,꽃상자
보행환경	보도포장	13,280 m <sup>2</sup>	2,258	2,258		투수성아스콘포장
청년 창업공방	빈점포리모델링	15 개소	53	53		리모델링
	창업교사지원	2 인	58	58		
노점거리	바닥포장	2,904 m <sup>2</sup>	494	494		투수성아스콘포장
	노점시설정비	50 개소	13	13		이동형노점시설
청양재창조 정보센터	공공아트센터,청소년문화센터, 도시재생센터	1,000 m <sup>2</sup>	3,000	3,000		철근콘크리트조 증축
상인조직 강화	상인아카데미및상인대학	4년	20	20		
	국내외선진지견학	4년	320	320		
	상인프로그램운영	4년	32	32		
	상인매니저채용급여	4년	115	80	35	
상생지원 체계구축	활성화추진협의회조직	1 식	594	594		
	상권활성화구역통합상인회조 직운영	1 식	150	150		
스토리텔링 마케팅	스토리텔링	1 식	80	80		
	특화상품및먹거리개발	4년	200	200		
공동마케팅	마케팅방안수립및운영	4년	80	80		
	공동구매및특가판매지원	4년	160	144	16	

〈개발계획도 및 조감도〉



## 6. 기대효과

- 청양군 도농복합형 시장으로 청양읍 중심상권의 활성화 기반 구축
- 지속가능한 지역경제활동을 담보할 수 있는 지역 리더의 육성 및 발굴