

개

원

충
남
발
전
연
구
원

개원사

설립연혁 및 조직

기능 및 연구과제

96년도 연구 사업계획

개 원 사

오늘 『충남발전연구원』의 뜻 깊은 개원식에 바쁘신 가운데에 참석해 주신 김용태 내무부장관님, 김한곤 충청남도지사님, 백승탁 충청남도교육감님, 김용래 충남발전협의회회장님, 정문화 한국지방행정연구원장님, 그리고 내·외 귀빈 여러분께 깊은 감사를 드리면서, 일일이 소개해 드리지 못하는 송구스런 마음을 양해해 주시면 고맙겠습니다.

우리는 지금 국내외적으로 급속한 변화의 소용돌이가 이는 매우 중요한 역사적 전환기에 살고 있으며 이러한 변혁의 시대에 우물안의 개구리가 되지 않도록 도정의 모든 분야에 세 계화 개념을 적극 도입하여, 경쟁력을 키워 나가야 할 때라고 봅니다.

그동안 우리충남이 『서해안시대의 개막』에 발맞추어 국가경쟁력 제고에 견인차 역할을 해 온 것도 사실이지만 지역특성에 맞는 독창적인 정책개발과 국제

환경변화에 대응할 만한 경쟁능력 배양에 다소 소홀히 해 온 것도 부인할 수 없는 사실이라 하겠습니다.

바로 이러한 시점에 지역특성에 맞는 미래지향적인 정책개발을 제시하고 세계화·지방화에 능동적으로 대응하며 각종 정책을 수립하는 충남지역의 독자적인 연구기관을 설립하게 된 것입니다.

이제 전 세계가 『지구촌사회』로 변하는 세계화·개방화시대에는 『경쟁과 협력』이라는 불가피한 생존원리가 우리 앞에 직면해 있습니다.

우리충남은 『서해안시대』의 동북아 경제권역에서 새로운 주역으로 발돋움 할 수 있는 전초기지로서의 입지여건을 충분히 갖추고 있습니다.

따라서 본 연구원은 국가종합개발계획내에서 충남이 필요로 하고, 지역주민이 요구하는 지역문제를 국가의 장기적인 계획과 연계하여, 독자적인 개발 전략과 정책을 수립해 나갈 계획입니다.

특히, 주민자치의 본질인 지방화시대가 전개되면 가장 중요


한 변화는 지방자치단체간의 경쟁일 것입니다.

따라서, 지방발전의 논리는 주민참여에 의한 상호경쟁이기 때문에 지방간의 경쟁에서 이기기 위해 충남의 창의적이고, 독창적인 정책과 시책을 개발하는데 최선의 노력을 다하겠습니다.

또한, 충남의 발전잠재력을 효율적으로 개발하는 계획·정책을 수립함으로써 지역의 균형발전과 경제진흥, 그리고 도민의 삶의 질 향상을 위해 진력하겠습니다.

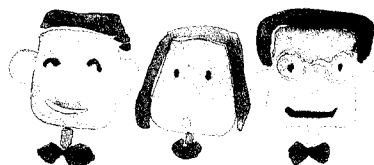
본 연구원이 우리지역을 대표하고, 나아가 지역발전을 앞당기는 구심체가 될 수 있도록 전 직원과 함께 최선의 노력을 다하겠습니다만 내·외 귀빈 여러분께서도 많은 협조와 지도를 하여 주시길 부탁 드리겠습니다.

끝으로, 바쁘신 가운데에도 불구하고 충남발전연구원 개원식에 참석해 주신 내·외 귀빈께 거듭 감사를 드리면서 개원인사에 가름코자 합니다.

감사합니다. 

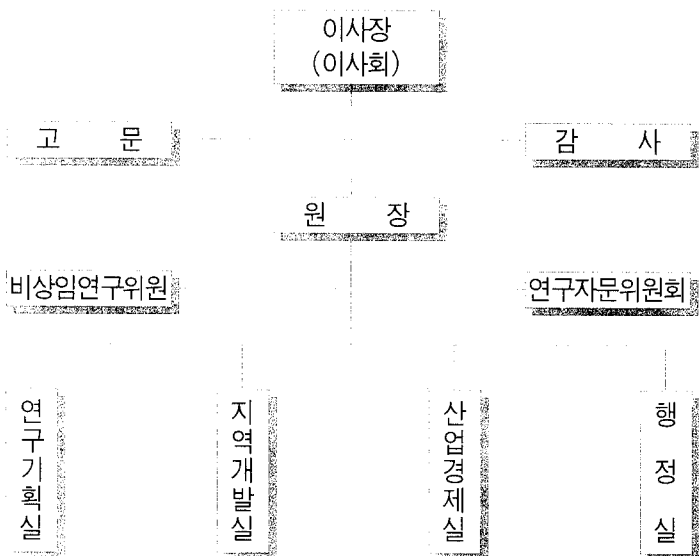
1995년 6월 15일

충남발전연구원장
안 승 주



[illegible]

- | | |
|-----------|-----------------------|
| 94. 11. 3 | 충남발전연구원 설립 기본계획 확정 |
| 95. 1. 5 | 충남발전연구원 육성조례 제정공포 |
| 95. 2. 29 | 발기인 구성 및 창립총회 개최(21명) |
| 95. 3. 22 | 법인설립허가 신청 |
| 95. 4. 14 | 연구원설립 허가 |
| 95. 5. 4 | 연구원설립 등기 |
| 95. 6. 9 | 제1차 임시이사회의 개최 |
| 95. 6. 15 | 개원식 |
| 95. 7. 18 | 연구자문위원 위촉 및 제1차 회의개최 |
| 95. 8. 21 | 신임연구원 5명 임용 |
| 95. 8. 22 | 제2차 임시이사회의 개최 |



기 능 및 연구 과 제

■ 연구기획실

- 연구실의 연구조정 및 기획업무
- 지역의 장단기 개발사업계획 연구
- 충남도 투자기관의 경영진단 및 발전방안
- 국내외 연구기관과의 공동연구, 정보교류
- 지방행정 확충과 주요 현안과제에 관한 조사·연구
- 관광자원 개발 및 운용에 관한 조사·연구
- 각종 연구관련 정보 수집 및 관리·분석
- 연구원 각종 출판물 발간

■ 지역개발실

- 지역특성에 맞는 미래지향적 지역개발방향 제시
- 지역발전을 위한 현안 문제 파악 및 해결방안 모색
- 도시개발 및 농어촌종합발전 계획 연구
- 사회간접자본시설 확충방안
- 의료·보건·교육 등 지역의 사회복지 정책
- 주민의식조사를 통한 주민의 욕구분석 및 사회문제 발굴
- 지역주민의 복지수준향상에

관한 실증 연구

- “삶의 질”향상을 위한 충남의 복지정책 방향 설정
- 사회복지 재원 확충을 위한 지방세 발굴 방안
- “신복지기획단” 복지정책의 지방화(localization)

■ 산업경제실

- 지역의 중장기 개발계획과 지역경제 활성화 정책
- 지역의 경제지표 개발
- 지역경제 동향의 조사·예측
- 각 산업부문별 관련정책 연구
- 중소기업 지원방안 및 농어촌 개발전략
- 환경·수질·대기보존 조사연구
- 충청남도의 환경정책 추진방향 파악
- 각종 환경자료의 수집 및 분석
- 종합적인 환경개선 종합계획 방안 모색

■ 기본방향

- 지방화 시대에 부응하는 충남의 중·장기 개발전략 수립을 위한 기초연구조사

- 기초자치단체에 대한 연구 지원체계 구축 및 자료 정보 지원체계 강화
- 연구원 기금의 확충으로 자립화를 도모하고 우수 연구요원의 확보로 연구역량 강화
- 연구조성사업의 활성화를 위한 산·학·연 연계체계 구축

■ 기본연구사업

〈연구기획실〉

- 지역사회주민의 생활 및 의식 조사분석
- 충청남도 지역총생산 현황 및 추계분석
- 충청남도 사회지표 개발과 결과분석

〈지역개발실〉

- 충청남도 제2차 건설종합계획의 평가 및 수정
- 백제문화권 특정지역 종합개발계획의 평가 및 수정
- 충청남도 지역특성별 특화산업 육성방안
- 충청남도 지역사회복지정책 수립

〈산업경제실〉

- 사회변화에 따른 지역산업구조의 개편요인과 필요성
- 아산 국가공단이 지역경제에

미치는 영향

- 폐기물 매립장 적지선정에 관한 연구
- 금강 수질오염 저감대책

■ 연구조성사업

〈학술관련사업〉

- 정기심포지엄 1회 : 10월중
- 지역현안문제 세미나 4회: 분기별(3, 5, 8, 11월)
- 시·군지역 순회 워크숍 6회: 격월(1, 3, 5, 7, 9, 11월)

〈발간사업〉

- 『열린충남』지 4회: 계간(3, 6, 9, 12월)
- 기본연구보고서 2회: 부정기(4, 10월 전후)
- 『지역발전연구』지 1회: 연간(9월)

〈지역동향분석 및 편집홍보사업〉

- 지역동향 6회: 월간
- 홍보물(브로셔) 제작, 연구출판물 발송

〈교류협력사업〉

- 국내 연구기관 교류
- 외국 연구기관 교류 및 자료 수집
- 시·군행정기관과 정기적 교류