

## 충남농업의 어제와 오늘

이 종 상  
(李鍾相)

충남발전연구원  
산업경제부장



- I. 서언
- II. 충남농업의 개황
- III. 충남의 농가·인구 및 농가경제
- IV. 충남의 농산물 생산현황
- V. 요약

### I. 서 론

최근 수년간 한국농업은 국내외적으로 많은 변화를 겪어 왔다. 국내적으로는 농업과 비농업부문간에 생산성 격차가 심화되고, 지방자치시대의 본

격적인 개막과 함께 농업의 산지간 경쟁이 날로 격화되고 있으며, 국외적으로는 WTO의 출범과 함께 외국농산물의 수입이 증대되고 있을 뿐만 아니라, 국내의 농업에 대한 지원책도 국제적인 룰의 제약을 받게 되었다.

이러한 국내외적으로 농업이 불리한 상황에서 농민들은 영농의욕을 상실하여 농촌을 떠나고 있으며, 농업노동력의 노령화, 부녀화와 더불어 농업의 신규취업자의 수가 점차 줄어들고 있어, 농업담당자의 공동화 현상이 일어나고 있다. 아울러 조건이 불리한 지역의 한계농지는 황폐화 되고 있으며, 우량 농지인 경우에도 적당한 작목을 선택하지 못하여 경작을 포기하는 농지가 늘어 가고 있다.

그럼에도 불구하고 충남농업은 지역경제에 있어서 매우 중요한 위치를 점하고 있으며, 타 지역에 비해서 상대적으로 유리한 조건을 갖추고 있다. 따라서 앞으로 지역농업을 어떻게 발전시켜야 할 것인가는 지역경제의 활성화를 위해서 매우 중요한 과제라고 할 수 있다.

이러한 문제의 해결방안을 모색하기 위해서는

그동안의 충남농업이 어떻게 변화해 왔고, 현재의 상황이 어떠한지, 그리고 앞으로의 변화를 조망해 보는 것은 의미있는 일이라고 생각한다. 따라서 본 고에서는 충남의 농가, 농경지, 부문별 농업 생산 등의 변화를 대전광역시와 분리된 1989년 이후의 농업관련 통계를 중심으로 살펴보고, 앞으로 변화를 조망해 하고자 한다.

## II. 충남농업의 개황

### 1. 충남농업의 비중

충남농업은 전국의 추세와 마찬가지로 고도경제성장과 산업화에 따라서 경제적인 비중은 상대적으로 감소하는 추세를 보이고 있지만 아직까지 중요한 위치를 점하고 있다. 1995년 충남의 농가는 전체가구수 552천호의 34.9%에 해당하는 193천호이며, 1994년에 총취업인구의 43.2%를 점하고 있다. 1989년 이후 농가수는 2.8%, 농업취업인구는

1.4%씩 감소하여 탈농과 농업노동력의 이농현상이 지속적으로 이루어지고 있음을 보여주고 있다. 농경지 면적은 1995년에 전체면적의 31.9%에 해당하는 272천ha이며, 도시의 급속한 팽창과 도시시설의 확충 등 비농업부문의 이용이 증가하여 매년 0.5%씩 감소하였으며, 앞으로도 충남지역은 급속한 산업화와 비농업부문의 토지수요는 더욱 증대되어 농경지의 면적은 감소할 것으로 예상되지만, 서해안은 리아스식 해안으로 간척자원이 풍부하여 농지확보의 가능성이 양호한 지역이라고 할 수 있다. 1994년의 농업총생산액은 2,614억원으로 도내 총생산액의 20.9%를 차지하고 있으며, 1990년의 28.8%에 비해서 상대적으로 매우 낮아졌다.

### 2. 전국대비 충남농업의 위치

충남농업의 위치를 농가수, 농가인구, 농경지면적을 중심으로 전국과 대비해서 살펴보면, <표 2>

<표 1> 충남농업의 비중

연도	가 구(호)			취업인구(천명)*			면 적(ha)			총생산(백만원)**		
	전체	농업	%	전체	농업	%	전체	경지	%	전체	농업	%
1990	478,463	225,447	47.1	834	410	49.2	831,812	279,794	33.6	6,170,956	1,778,181	28.8
1994	533,852	197,815	37.1	907	392	43.2	836,765	274,940	32.9	12,528,387	2,613,581	20.9
1995	552,450	192,992	34.9	-	-	-	854,686	272,337	31.9	-	-	-
증감률***	2.7	-2.8	-	2.3	-1.4	-	0.3	-0.5	-	-	-	-

\* 농림어업, \*\* 농림어업(경상가격), \*\*\* 1989년부터 1995(4)까지의 연평균 증감률.

자료 : 「충남통계연보」, 각 연도.

〈표 2〉 전국대비 충남농업의 위치

연 도	농 가(호)			농가인구(인)			농 경 지(ha)		
	전 국	충 남	%	전 국	충 남	%	전 국	충 남	%
1990	1,767,033	225,447	12.8	6,661,322	901,333	13.5	2,126,721	279,794	13.2
1995	1,499,329	192,992	12.9	4,838,170	641,118	13.3	2,032,706	272,337	13.4
증감률	-15.2	-14.7	-	-27.4	-28.9	-	-4.4	-2.5	-
순 위	경북, 전남, 충남			경북, 전남, 충남			전남, 경북, 충남		

자료 : 농림수산부, 「농림수산물통계연보」, 1990 · 1995.

에 제시한 바와 같이 농가호수, 농가인구, 농경지면적 등에서 13%내외이며, 전국에서 경북과 전남에 이어 3위를 차지하고 있다. 최근의 변화는 농가수와 농경지는 전국의 감소율보다는 낮은 편이며, 농가인구의 감소율은 전국보다 상회하고 있어 충남지역 노동력 유출현상이 다른 시도에 비해서 상대적으로 많은 것을 알 수 있다.

### 3. 시군별 농업현황

시군별 농업현황을 농가구수, 농가인구, 농지면적을 중심으로 살펴보면 〈표 3〉에 제시한 바와 같다. 농가구수는 당진군이 17,389호로 가장 많으며 그 다음으로 논산시, 서산시, 부여군 순이었으며, 농가수의 상대적인 구성비는 청양군이 60.3%로 단연 높으며, 그 다음으로는 부여군, 당진군, 태안군, 금산군 등이 약 50%정도이다. 농가인구는 시군간에 약간의 차이는 있으나 인구수나 구성비에 있어서 대체적으로 농가와 비슷한 경향을 나타내고 있다.

농경지면적은 서산군이 29,044ha로 가장 많고,

당진군, 금산군 순이었으며, 전체면적에 대한 농경지의 구성비는 당진군이 45.4%로 제일 높고, 서천군, 아산시, 서산시 순으로 높았다. 농가수, 농업인구, 경지면적 등을 기준으로 볼 때 절대적으로는 당진군, 서산군, 논산시, 부여군 등이, 상대적으로는 청양군과 태안군 등이 농업에 있어서 중요한 위치를 차지하고 있다.

## III. 충남의 농가인구 및 농가경제

### 1. 농가 및 농가인구

농가인구의 연령별 구성은 〈표 4〉에 제시된 바와 같이 1994년 현재 20세 미만이 180천명으로 전체의 26.8%, 20세 이상 60세 미만이 323.8천명으로 48.2%, 60세 이상의 인구가 167천명으로 24.9%를 점하고 있다.

연령별 농가인구의 변화를 연평균 증감률로 살펴볼 때 15세 이상이 20세미만이 -13.37%로 가장 높은 감소율을 보이고 있으며, 그 다음으로 15세 미만 -10.52%, 20세 이상 50세 미만 -7.30%, 50세

〈표 3〉 시군별 농업의 현황(1995)

연 도	가 구(호)			인 구(인)			면 적(ha)		
	전 체	농 가	%	전 체	농 업	%	전 체	농경지	%
충청남도	552,450	192,776	34.9	1,855,346	641,118	34.6	854,686	272,377	31.9
천안시	103,222	12,405	12.0	334,800	44,905	13.4	63,650	18,738	29.4
공주시	40,415	14,072	34.8	138,202	47,640	34.5	94,098	17,628	18.7
보령시	36,451	12,060	33.1	123,023	39,849	32.4	56,128	14,653	26.1
아산시	48,348	13,160	27.2	158,737	46,883	29.5	54,268	21,414	39.5
서산시	41,462	15,716	37.9	142,331	51,001	35.8	73,905	29,044	39.3
논산시	45,288	16,721	36.9	150,190	57,446	38.2	57,526	9,639	17.4
금산군	20,837	10,172	48.8	70,897	32,985	46.5	36,159	22,445	39.0
연기군	24,357	7,907	32.5	80,931	26,938	33.3	55,407	10,105	27.9
부여군	31,245	15,385	49.2	103,605	49,457	47.7	62,485	20,566	32.9
서천군	25,785	11,469	44.5	85,241	36,201	42.5	36,405	14,422	39.6
청양군	13,631	8,217	60.3	45,736	25,139	55.0	47,957	11,209	23.4
홍성군	29,261	13,277	45.4	101,549	43,967	43.3	44,382	17,166	38.7
예산군	31,395	14,168	45.1	110,045	47,049	42.8	54,347	0,689	38.1
태안군	20,718	10,071	48.6	72,206	32,111	44.5	50,325	16,695	33.2
당진군	35,469	17,389	49.0	122,182	57,408	47.0	61,583	27,964	45.4
계 통	4,566	587	12.9	15,671	2,139	13.6	6,062	-	-

자료 : 농림수산부, 「농림수산통계연보」, 1996.

충청남도, 「충남통계연보」, 1996.

이상 60세 미만 -3.98%로 나타났으며, 60세 이상은 연평균 1.14%씩 증가하였다.

이러한 결과는 전체적으로 농가인구가 감소하고 있으며, 특히 젊은 층의 인구가 더욱 감소하고 있어 농가인구의 고령화가 진행되고 있음을 보여주고 있다.

취업형태별 농가수는 1994년에 전업이 58.0%로

가장 많고, 2종겸업 26.1%, 1종겸업 15.9%로 아직까지 겸업농가보다는 전업농가의 비중이 큰 것으로 나타났다. 1990년도와 비교해 보면 전업농가와 1종겸업농가는 줄어 들고 있으나, 제2종겸업은 대단히 증가하였다. 취업형태별 농가인구수는 취업형태별 농가수와 비슷한 경향을 보이고 있으나, 1994년의 전업농가의 비율이 58.0%인 반면, 인구

〈표 4〉 연령별 농가인구

연 도	총 계			15세미만	15이상 20세미만	20세이상 50세미만	50세이상 60세미만	60세이상
	계	남	녀					
1990	901,333 (100.0)	477,478 (53.0)	453,855 (47.0)	192,318 (21.3)	106,393 (11.9)	304,012 (33.7)	145,398 (16.1)	152,672 (16.9)
1994	671,291 (100.0)	325,579 (48.5)	345,712 (51.5)	115,116 (17.1)	65,303 (9.7)	201,437 (30.0)	122,405 (18.2)	167,030 (24.9)
1995	641,118 (100.0)	315,801 (49.3)	325,317 (50.7)	94,368 (14.7)	-	-	-	-
증감률*	-6.05	-6.58	-5.50	-10.52	-13.37	-7.30	-3.98	1.14

\* 1989년부터 1995(4)까지의 연평균 증감률

자료 : 「충남통계연보」, 각 연도.

〈표 5〉 취업형태별 농가 및 농가인구

연 도	농 가 수(호)				농 가 인 구(명)			
	계	전 업*	1종겸업**	2종겸업***	계	전 업	1종겸업	2종겸업
1990	225,447 (100.0)	135,142 (59.9)	51,930 (23.0)	38,275 (17.0)	901,333 (100.0)	496,121 (55.0)	233,257 (25.9)	171,955 (19.1)
1994	197,815 (100.0)	114,745 (58.0)	31,528 (15.9)	51,541 (26.1)	671,291 (100.0)	340,303 (50.7)	124,163 (18.5)	206,826 (30.8)
1995	192,922	-	-	-	641,118	-	-	-

( )안은 구성비

\* 전업농가 : 농업에만 종사한 가구원이 있는 농가와 농사이외의 돈벌이 또는 영업에 종사하였

더라도 연간 누계일수가 30일 이상 종사한 가구원이 없는 농가

\*\* 1종겸업농가 : 농가전체로 보아 농업수입이 겸업수입보다 많은 겸업농가

\*\*\* 2종겸업농가 : 농가전체로 보아 겸업수입이 농업수입 보다 많은 겸업농가

자료 : 「충남통계연보」, 각 연도.

수는 50.7%로 겸업에 비해서 전업농가의 가족수가 적었다.

농가가구와 농가인구 변화의 차이점을 살펴보

면, 전업의 경우 농가수의 감소율보다는 농가인구의 감소율이 높은 데 이러한 현상은 고령자 층은 농업을 지속하면서 농가구성원의 일부가 비농업부

문으로 유출된 것으로 생각된다.

이와 같이 전업농가가 감소하고 겸업, 특히 2종 겸업이 증가하고 있는 것은 충남지역의 공업화가 진전되면서 비농업부문의 취업기회의 확대에 의한 농업노동력의 비농업분야로의 유출을 의미한다. 앞으로도 지역내의 공업화가 진전되면서 전업농은 점차 감소하고 농업의 겸업화는 더욱 진전될 것으로 예상된다.

## 2. 농경지

충남도의 농경지는 1995년에 272천ha로 그 중 논이 193천ha로 70.9%를 차지하고 있으며, 밭은 29.1%인 79천ha이다. 농가 호당 평균경지면적은 141.2a로 논이 100.1a, 밭이 41.1a를 차지하고 있다.

경지면적의 변화를 살펴보면, 총경지면적은 매년 0.53%씩 감소하였으며, 논이 0.59%, 밭이 0.36%씩 매년 감소하여 밭에 비해서 논의 감소율이 높은 것으로 나타났다.

호당 경지면적은 경지면적이 매년 0.53%감소한

데 비해서 총농가수의 감소율은 2.76%나 되어 매년 2.25% 증가하고 있으며, 논에 비해서 밭의 증가율이 큰 것으로 나타났다.

앞으로 경지면적의 변화는 충남지역의 공업화의 촉진과 비농업용 토지수요의 증가로 인하여 더욱 감소할 것으로 전망되며, 또한 경지면적의 감소보다는 농가수의 감소가 급속하게 이루어지고 있기 때문에 호당 경지면적은 더욱 확대될 전망이다.

경지이용률은 1995년에 101.1%이며, 1989년이후의 변화를 살펴보면 경지면적의 감소율은 0.53%, 경지이용면적의 감소율은 1.37%로 경지이용률은 점차 줄어들고 있는데, 이는 농촌인구의 유출, 농업노동력의 겸업화로 인하여 기인된 것으로 생각한다.

경지면적 규모별 농가수는 1995년에 0.5ha~1.0ha규모의 농가가 57,626호로 전체의 29.1%를 점하고 있으며, 그 다음으로 1.0ha~1.5ha규모의 농가가 38,674호로 19.6%를 점하고 있으며, 3.0ha이상의 농가도 8,444호로 4.3%를 점하고 있다.

〈표 6〉 경지면적의 변화

연 도	총 농 가 수	경 지 면 적(ha)			호 당 경 지 면 적(a)		
		합 계	논	밭	합 계	논	밭
1990	225,447	279,794 (100.0)	199,040 (71.1)	80,754 (28.9)	124.1 (100.0)	88.3 (71.2)	35.8 (28.8)
1995	192,992	272,377 (100.0)	193,032 (70.9)	79,345 (29.1)	141.2 (100.0)	100.1 (70.9)	41.1 (29.1)
증감률*	-2.76	-0.53	-0.59	-0.36	2.25	2.12	2.41

\* 1989년부터 1995년까지의 연평균 증감률

자료 : 「충남통계연보」, 각 연도.

〈표 7〉 경지면적과 경지이용면적의 변화(ha)

연 도	경 지 면 적(A)	경지이용면적(B)	경 지 이 용 률
1990	279,794	295,006	105.4
1995	272,377	275,399	101.1
증 감 률*	-0.53	-1.37	-

\* 1989년부터 1995년까지의 연평균 증감률

자료 : 「충남통계연보」, 각 연도.

〈표 8〉 경지규모별 농가

연도	총면적 (ha)	총농가	경지없는 농가	0.1ha 미만	0.1- 0.3ha	0.3- 0.5ha	0.5- 1.0ha	1.0- 1.5ha	1.5- 2.0ha	2.0- 3.0ha	3.0ha 이상
1990	279,794	225,447 (100.0)	2,064 (0.9)	1,651 (0.7)	21,862 (9.7)	29,128 (12.9)	71,143 (31.6)	49,528 (22.0)	26,596 (11.8)	17,690 (7.8)	5,785 (2.6)
1994	274,940	197,815 (100.0)	2,592 (1.3)	1,541 (0.8)	24,216 (12.2)	26,363 (13.3)	57,626 (29.1)	38,674 (19.6)	21,727 (11.0)	16,632 (8.4)	8,444 (4.3)
연평균 증감률*	-1.37	-2.82	-7.04	-1.70	0.92	-3.36	-5.40	5.29	-1.89	3.73	14.83

\* 1989년부터 1994년까지의 연평균 증감률

자료 : 충남통계연보, 각 연도.

경지면적 규모별 농가의 1989년부터 1994년까지 5년간의 변화를 살펴보면, 전체 농가수의 감소와 더불어 각 규모별 농가수는 감소하고 있지만, 2ha-3.0ha, 3.0ha이상 규모의 농가는 각각 연평균 3.73%, 14.83%씩 증가하고 있어 아직 수적으로는 미미하지만, 점차 대규모 영농으로 진전되고 있음을 보여주고 있다.

앞으로 겸업화의 진전, 영농의 기계화로 인한 영농기술체계의 변화, 전업농육성사업의 영향으로 점차 대규모 농가의 비율은 증가할 것이나, 농업

소득을 중요시하지 않는 0.5ha이하의 농가는 현재까지의 변화에서 알 수 있는 것과 같이 점차 농가수는 감소하더라도 구성비율에 있어서는 현 상태를 유지할 것으로 전망이 된다.

1995년도 충남의 총 재배면적은 275.4천ha로 전국의 작물 재배면적의 12.5%를 점하고 있으며, 그중 식량작물이 181.4천ha로 충남재배면적의 65.9%를 점하고, 그 중에서도 미곡이 167.5천ha로 식량작물의 92.3%를 점하고 있으며 맥류, 잡곡, 두류, 서류 등은 거의 재배하지 않는 것으로 나타났다.

〈표 9〉 작물별 재배면적(ha)의 변화

구 분		1 9 9 0 년					1 9 9 5 년				
		전국(A)	충남(B)	%	B/A×100	특 화 수 계	전 국	충 남	%	B/A×100	특 화 수 계
총 계		2,409,360	295,006	100.0	12.2	-	2,196,640	275,399	100.0	12.5	-
식량작물	소 계	1,668,730	205,033	69.5	12.3	1,003	1,346,163	181,361	65.9	13.5	1,075
	미 곡	1,244,341	182,504	61.8	14.7	1,198	1,055,868	167,464	60.8	15.9	1,265
	맥 류	159,609	1,873	0.6	1.2	0,096	89,814	317	0.1	0.4	0,028
	잡 곡	37,030	962	0.3	2.6	0,212	28,097	1,068	0.4	3.8	0,303
	두 류	187,696	18,024	6.1	9.6	0,784	132,535	10,705	3.9	8.1	0,644
	서 류	40,060	1,670	0.6	4.2	0,340	39,849	1,807	0.7	4.5	0,362
채 소		276,610	32,741	11.1	11.8	0,967	371,782	34,429	12.5	10.7	0,853
특 용 작 물		130,071	20,195	6.8	15.5	1,268	122,450	16,976	6.2	13.9	1,106
과 실		131,517	9,947	3.4	7.6	0,618	172,367	13,159	4.8	7.6	0,609
뽕 발		7,532	626	0.2	8.3	0,679	2,059	314	0.1	15.3	1,216
기타수원지		15,607	1,714	0.6	11.0	0,897	25,941	3,625	1.3	14.0	1,115
시 설 작 물		44,613	4,166	1.4	9.3	0,736	92,498	9,236	3.4	10.0	0,796
기 타		134,674	20,584	7.0	15.3	1,248	113,380	16,299	5.9	14.4	1,147

자료 : 농림수산부, 「1990·1995 농림수산물통계연보」.

그리고 채소 34.4천ha(12.5%), 특용작물 17.0ha(6.2%)로 나타났으며, 그 밖에 과실, 뽕발, 기타 수원지, 시설작물 등은 전체 작물재배면적 중에서 미미한 부분을 점하고 있다.

또한 충남지역의 작물재배의 특화정도는 미곡이 1.265, 뽕발 1.216, 특용작물 1.106 등으로 특화되어 있으며, 맥류, 잡곡, 두류, 서류, 채소, 시설작물 등은 특화지수가 1보다 낮게 나타나 있다. 이상에서 살펴본 바와 같이 충남지역에서는 상대적, 절대적으로 미곡 중심의 지역임을 알 수 있다.

작물 재배면적의 변화를 1990년과 1995년의 살펴보면 총 경지면적의 감소에도 불구하고, 시설작물의 재배면적이 121.7%로 가장 많이 증가하였으며, 또한 잡곡, 서류, 채소, 과실 등의 면적은 다소 증가하였다

### 3. 농가경제

1995년도 충남의 농가소득은 호당 22,516천원으로 전국평균 21,803천원보다 높고, 경기도, 제주도에 이어 3번째이다. 농가소득의 구성은 농업소득



이 11,988천원으로 53.2%를 차지하고 있어 전국의 48.0%와 비교해서 농업소득이 차지하는 비중이 높으며, 감귤을 많이 생산하고 있는 제주도 다음으로 나타났다. 또한 농외소득은 6,931천원으로 27.5%로 금액에 있어서 경기, 경남, 제주, 전북에 이어 5번째이다.

농가 호당 평균가처분소득과 경제잉여는 각각 22,353천원, 7,402천원으로 전국평균보다는 많고, 경기도와 제주도에 이어 3위를 차지하고 있으며, 농가부채는 8,928천원으로 전국평균보다는 적은 액수이지만, 전북, 전남에 비해서는 많은 것으로 나타났다.

농업소득의 원천을 좀더 구체적으로 살펴보기

위하여 농업조수익의 구성을 보면 <표 11>에 제시한 바와 같이, 축산이 39.3%인 7,859천원으로 가장 많이 차지하고 있으나 양축비가 3,026천원으로 경영비가 많이 들었고, 미곡이 7,156천원으로 35.8%, 그 다음으로 채소, 특작, 과수가 각각 16.3%, 4.7%, 과수가 1.7%를 점하고 있다.

#### Ⅳ. 충남의 농산물생산 현황

##### 1. 벼

충청남도의 벼는 전체 작물 재배면적의 61.8%를 차지하고, 농업조수익에 있어서도 35.8%를 점하고 있는 매우 중요한 작물이다. 재배면적은 1995

<표 10> 농가경제 주요 지표

(단위 : 천원)

구 분	농 가 소 득								가처분 소 득	경제잉여	농가부채
	합 계	%	농업소득	%	농외소득	%	이전수입	%			
전국평균	21,803	100.0	10,469	48.0	6,931	31.8	4,403	20.2	21,629	6,299	9,163
충남평균	22,516	100.0	11,988	53.2	6,185	27.5	4,344	19.3	22,353	7,402	8,928
충남/전국	1.03	-	1.15	-	0.89	-	0.99	-	1.03	1.18	0.97

자료 : 농림수산부, 「1995 농림수산물통계연보」.

<표 11> 농업조수익의 구성

(단위 : 천원)

구 분	합 계		미 곡		채 소		특 작		과 수		축 산		기 타	
		%		%		%		%		%		%		%
전국평균	16,012	100.0	5,450	34.0	3,386	21.1	805	5.0	1,542	9.6	3,981	24.9	848	5.3
충남평균	19,998	100.0	7,156	35.8	3,269	16.3	938	4.7	341	1.7	7,859	39.3	435	2.2
충남/전국	1.25	-	1.31	-	0.97	-	1.17	-	0.22	-	1.97	-	0.51	-

자료 : 농림수산부, 「1995 농가경제통계」.

년에 167,432ha로 전국의 15.9%를 차지하고 있으며, 전남에 이어 두번째 넓은 면적이다. 재배면적의 변화는 1989부터 1995년에 걸쳐서 연평균 15%씩 감소하여 전국의 감소를 2.9%보다는 낮으나, 충남지역의 산업화의 진전으로 점차 재배면적은 감소할 것으로 생각된다.

벼의 생산량은 1995년에 995,477 M/T로 전국 생산량의 15.6%를 점하고 있어, 전남과 전북에 이어 많은 양을 생산하고 있지만 재배면적의 감소와 단위당 수량의 감소로 연평균 3.1%씩 감소하고 있으나, 전국평균 감소율과 비교할 때는 아직은 낮은 수준이다.

벼의 단위면적당 생산량은 1995년에 595kg/10a로 전국평균 605kg/10a 보다 낮게 나타났으나 예년의 경우에는 전국평균을 상회하고 있다. 단위면적당 생산량은 노동력의 감소와 조방적인 재배로 인하여 매년 감소하고 있고, 연평균 감소율은 1.6%로 전국의 감소를 0.9%보다 높은 편으로 충남의 벼 생산량의 증가를 위해서는 재배면적의 확대 못지 않게 단위면적당 생산량의 증대가 필요할 것이다.

벼의 생산비는 충남의 자료를 입수할 수 없기 때문에 전국의 자료를 이용하였는데, 10a당 쌀 생산을 위한 비용의 합계는 218,713원으로 그 중 노

〈표 12〉 충남도의 벼(논벼) 재배면적과 생산량

연 도	재 배 면 적(ha)			생 산 량(M/T)			10a당 수량(Kg)		
	전 국	충 남	비 중	전 국	충 남	비 중	전 국	충 남	비 교
1990	1,241,803	182,358	14.7	7,713,754	1,191,134	15.4	621	653	105.2
1995	1,055,337	167,432	15.9	6,387,301	995,477	15.6	605	595	98.2
증감률*	-2.9	-1.5	-	-3.9	-3.1	-	-0.9	-1.6	-

\* 1989년부터 1995년까지의 연평균 증감률

자료 : 농림수산부, 「각 연도 농림수산물통계연보」.

〈표 13〉 10a 쌀 생산비 비목합계

연 도	비목합계	종묘비	비료비	농약비	기타제 재료비	영농 광열비	수리비	농기 구비	영농 시설비	축력비	위탁 영농비	노력비
1990	175,895	5,539	15,531	12,394	1,788	1,014	2,380	40,994	1,089	1,007	0	94,159
	100.0	3.1	8.8	7.0	1.0	0.6	1.4	23.3	0.6	0.6	-	53.5
1995	218,713	6,826	16,436	14,971	1,930	1,423	3,536	59,949	1,270	318	1,838	110,216
	100.0	3.1	7.5	6.8	0.9	0.7	1.6	27.4	0.6	0.1	0.8	50.4

자료 : 농림수산부, 「1990·1995 농림수산물통계연보」.

력비가 50.4%로 가장 많은 부분을 차지하고 있으며, 농기구비가 27.4%, 그 다음으로 비료비, 농약비 순이었다.

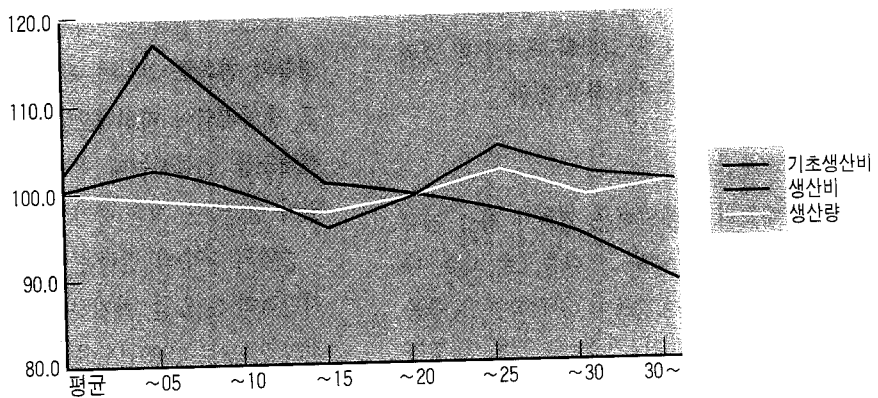
비목합계의 구성비의 변화를 보면, 노력비가 1990년에 53.5%이었던 것이 1995년에는 50.4%로 가장 많이 줄어들었으며, 그 대신 농기구비가 23.3%에서 27.4%로 상승하였다. 이러한 변화는 농촌임금의 상승에도 불구하고 농기구의 보급·이용의 증가에 따라서 노동력이 농기구로 대체되었기 때문으로 생각된다. 벼농사의 기계화율은 작업에 따라서 다소 차이는 있지만 1990년에 80%내외이었던 것이 1995년에는 100%가까이 이루어지고 있다.

경작규모별 10a당 벼 생산비를 1995연도를 기준으로 살펴보면 <그림 1>에서 제시된 바와 같이 기초생산비는 규모가 커질수록 일관되게 감소하고

있으며, 이러한 결과는 주로 농기구비와 노력비의 절감에서 기인되었다.

생산비는 1.5~2.0ha규모의 생산농가가 가장 적은 것으로 나타났으며, 10a당 생산량은 1.0~1.5ha규모의 생산농가가 가장 적고, 2.0~2.5ha규모의 농가가 가장 많았다. 기초생산비에서 규모의 경제가 성립함에도 불구하고 생산비에서 있어서 파상의 형태를 보이고 있는 것은 토지용역비가 규모가 커짐에 따라서 일관성 있게 증가하는 것에 기인하고 있다.

이상의 규모간의 생산비를 비교해 볼 때 현재의 기술체계하에서는 경제적인 요인에 의해서 규모의 확대를 기대하기가 어려운 상태이며, 앞으로 규모 확대를 기대하기 위해서는 대규모 농가가 토지용역비에서 불리한 점을 극복할 수 있는 대규모 기계화 기술체계의 정립이 필요할 것으로 생각된다.



자료 : 「농림수산 통계연보」, 1996.

<그림 1> 규모별 10a당 쌀생산비

〈표 14〉 주요 식량작물의 재배면적 및 생산량

작목	면 적(ha)									생 산 량(M/T)								
	1990			1995			증 감 률			1990			1995			증 감 률		
	전국	충남	%	전국	충남	%	전국	충남		전국	충남	%	전국	충남	%	전국	충남	
보리	159,135	1,741	4.3	87,497	288	1.6	-45.0	-83.5		574,490	6,331	4.2	392,952	1,000	1.2	-31.6	-84.2	
감자	21,091	774	3.7	24,941	951	3.8	18.3	22.9		370,520	11,398	3.1	592,182	18,599	3.1	59.8	63.2	
고구마	18,969	896	4.7	14,908	856	5.7	-21.4	-4.5		431,689	16,585	3.8	304,806	15,656	5.1	-29.4	-5.6	
옥수수	25,987	593	2.3	17,541	636	3.6	-32.5	7.3		119,868	723	0.6	74,465	782	1.1	-37.9	8.2	
콩	152,285	13,776	9.0	105,035	7,848	7.5	-31.0	-43.0		232,786	19,975	8.6	159,640	11,380	7.1	-31.4	-43.0	
팥	21,687	2,366	10.9	18,225	1,632	9.0	-16.0	-31.0		23,013	2,461	10.7	18,973	1,697	8.9	-17.6	-31.0	
녹두	5,003	647	12.9	2,675	368	13.8	-46.5	-43.1		5,291	679	12.8	2,821	394	14.0	-46.7	-42.0	

자료 : 농림수산부, 「1990·1995농림수산물통계연보」.

## 2. 식량작물

충남지역의 식량작물의 재배면적은 1995년에 290천ha로 전체재배면적의 13.2%를 차지하고 있으며, 콩, 팥, 조를 제외하고는 식부면적이 1,000ha 이하이다. 전국에서 차지하는 생산량의 비율도 10%이상 되는 것은 녹두 뿐으로 식량작물의 생산은 미약한 상태이며, 또한 감자와 옥수수를 제외하고는 매년 재배면적은 감소하고 있다.

## 3. 원예

1995년도 채소의 재배면적은 고추가 가장 많아 7,962ha를 재배하고 있으며, 그 다음으로 배추, 마늘, 생강 순이었으며, 전국에서 차지하는 비중은 72%를 차지하는 생강이 가장 높으며, 배추가 31.2%, 다음으로 딸기, 마늘, 파 등이 높았다.

채소의 재배 면적은 매년 변동이 큰 작물로서 단지 2개년도를 비교하는 것은 무리가 있으나,

1990년과 1995년의 재배면적을 비교하면, 양파가 381.2%로 가장 많이 증가하였으며, 생강, 호박, 토마토 등도 50%이상 증가한 반면, 딸기가 48.3%로 가장 많이 감소했으며, 마늘, 참외, 배추, 무 등도 감소하였다.

앞으로 시설채소는 사계절 재배가 가능하고, 생활의 변화로 인하여 계속적으로 수요가 증가하고, 충남지역이 지리적으로 수도권과 인접하여 신선채소를 공급하는데 유리한 시장조건을 가지고 있어 생산량은 계속 증가할 전망이다.

충남의 과수의 면적은 1995년에 13,159ha로 경지면적의 3.8%를 차지하고 있으며, 전국 과수면적의 7.6%로 1990년도와 비교해서 32.3% 증가하였다.

과수 중에서 사과와 생산량이 가장 많으며, 1995년에 4,727ha를 재배하여 85,201M/T를 생산하였

〈표 15〉 채소의 재배면적 및 생산량

작목	면 적(ha)									생 산 량(M/T)								
	1990			1995			증 감 률			1990			1995			증 감 률		
	전국	충남	%	전국	충남	%	전국	충남		전국	충남	%	전국	충남	%	전국	충남	
오이	3,022	437	14.5	2,600	426	16.4	-14.0	-2.5		71,650	11,261	15.7	77,206	12,320	16.0	7.8	9.4	
호박	2,444	176	7.2	4,124	276	6.7	68.7	56.8		42,899	3,307	7.7	79,962	5,647	7.1	86.4	70.8	
참외	3,951	379	9.6	2,254	268	11.9	-43.0	-29.3		69,419	6,723	9.7	38,288	4,803	12.5	-44.8	-28.6	
수박	20,277	2,414	11.9	26,230	2,372	9.0	29.4	-1.7		446,876	55,329	12.4	588,022	60,296	10.3	31.6	9.0	
토마토	493	26	5.3	593	46	7.8	20.3	76.9		14,386	798	5.5	19,080	2,247	11.8	32.6	181.6	
딸기	2,142	410	19.1	1,193	212	17.8	-44.3	-48.3		26,822	5,141	19.2	16,151	1,993	12.3	-39.8	-61.2	
배추	43,822	4,896	11.2	39,977	3,749	9.4	-8.8	-23.4		3,240,987	486,996	15.0	2,637,806	401,565	15.2	-18.6	-17.5	
시금치	3,013	140	4.6	4,353	168	3.9	44.5	20.0		36,278	1,743	4.8	55,386	2,083	3.8	52.7	19.5	
상추	2,497	66	2.6	2,751	64	2.3	10.2	-3.0		42,807	1,135	2.7	51,142	1,219	2.4	19.5	7.4	
양배추	3,933	235	6.0	6,651	447	6.7	69.1	90.2		144,334	7,844	5.4	261,787	15,797	6.0	81.4	101.4	
무	34,642	4,306	12.4	31,052	4,154	11.7	-10.4	-15.9		1,686,228	225,902	13.4	1,289,823	141,706	11.0	-23.5	-37.3	
당근	4,270	128	3.0	5,890	174	3.0	37.9	35.9		86,610	2,264	2.6	158,694	3,433	2.2	83.2	51.6	
고추	62,759	5,644	9.0	87,469	7,962	9.1	39.4	41.1		132,748	10,320	7.8	192,331	14,427	7.5	45.6	39.8	
마늘	43,643	7,284	16.7	39,636	4,967	12.5	-9.2	-31.8		416,774	53,173	12.8	461,735	40,630	8.8	10.8	-23.6	
파	18,548	1,847	10.0	23,010	2,756	12.0	24.1	49.2		465,510	44,513	9.6	553,163	56,746	10.3	18.8	27.5	
양파	7,602	85	1.1	15,817	409	2.6	108.1	381.2		407,353	3,791	0.9	974,619	16,654	1.7	139.3	339.3	
생강	3,741	2,462	65.8	6,429	4,626	72.0	71.9	87.9		34,326	21,198	61.8	52,752	35,759	67.8	53.7	68.7	

자료 : 농림수산부, 「1990·1995농림수산물통계연보」.

으며, 1990년과 비교할 때 면적은 감소하였지만 생산량은 11.9%증가하였다. 배는 전국생산량의 12.4%에 해당하는 21,166M/T를 생산하였으며, 1990년에 비해서 104.8%나 증가하여 3,035ha이다. 그 밖의 과수는 포도가 1990년에 비해서 면적이 113.4%나 증가한 것을 비롯하여 감의 재배면적이 증가했지만, 자두와 복숭아는 감소하였다.

#### 4. 축 산

1995년도에 한육사육 농가수, 두수, 호당 사육두수는 각각 70,952호, 396,912두, 5.6두이었으며, 젓소는 3,798호, 83,258두, 21.9두, 돼지는 14,176호, 1,201,213두, 84.7두, 닭은 27,311호, 11,600,143마리, 424.7마리였다.

전국대비 충남의 사육현황은 한육우가 15.3%,

〈표 16〉 과수의 재배면적 및 생산량

작목	면 적(ha)									생 산 량(M/T)								
	1990			1995			증 감 량			1990			1995			증 감 량		
	전국	충남	%	전국	충남	%	전국	충남		전국	충남	%	전국	충남	%	전국	충남	
사과	48,833	4,932	10.1	50,103	4,727	9.4	2.6	-4.2		628,947	74,701	11.9	715,982	85,201	11.9	13.8	14.1	
배	9,058	1,482	16.4	15,752	3,035	19.3	73.9	104.8		159,335	16,162	10.1	178,321	22,166	12.4	11.9	37.1	
복숭아	12,333	1,355	11.0	10,241	978	9.5	-17.0	-27.8		114,578	13,144	11.5	129,640	12,606	9.7	13.1	-4.1	
포도	14,962	1,519	10.2	26,030	3,242	12.5	74.0	113.4		131,324	15,129	11.5	316,443	35,143	11.1	141.0	132.3	
감	13,581	318	2.3	25,009	464	1.9	84.1	45.9		95,758	2,560	2.7	194,585	4,123	2.1	103.2	61.1	
자두	3,191	46	1.4	2,693	19	0.7	-15.6	-58.7		25,211	263	1.0	25,263	128	0.5	0.2	-51.3	

자료 : 농림수산부, 「1990·1995 농림수산물통계연보」.

〈표 17〉 주요 가축의 사육현황

연 도	한 육 우			젖 소			돼 지			닭		
	농가수	두 수	두수/가구	농가수	두 수	두수/가구	농가수	두 수	두수/가구	농가수	두 수	두수/가구
1990	78,314	223,359	2.9	5,103	64,109	12.6	31,141	737,946	23.7	14,335**	9,402,722	655.9
1995	70,952	396,612	5.6	3,798	83,258	21.9	14,176	1,201,213	84.7	27,311	11,600,143	424.7
증감률*	-1.3	12.0	13.3	-4.6	5.3	9.9	-18.0	8.6	26.6	7.2 (-5.2)***	6.2 (4.3)	-1.0 (9.5)

\*\* 1989년부터 1995까지의 연평균 증감률. \*\* 1990년의 닭 농가수는 비정상적으로 적음.

\*\*\* 1991년 이후의 증감률임.

자료 : 농림수산부, 「각 연도 농림수산물통계연보」.

육우가 15.0%, 돼지가 18.6%, 닭이 13.5%로 대체적으로 15%내외를 차지하고 있으며, 특히 돼지 사육수의 비율이 가장 높게 나타나고 있다.

또한 전국평균 가구당 마리수는 한육우 5.0두, 젖소 23.5두, 돼지 140.8두, 닭 421.8마리로, 한우와 닭은 전국평균보다 많았지만, 젖소와 돼지의 경우에는 전국평균보다 적었다.

주요 가축의 사육의 변화를 살펴보면, 한육우의 경우 농가수에 있어서는 매년 평균 1.3%씩 감소하였으며, 사육두수는 12.0%씩 증가하여 가구당 사육두수는 13.3%씩 증가하였으며, 젖소의 사육농가수는 매년 평균 4.6%씩 감소하였으며, 사육두수는 5.3%씩 증가하여 가구당 사육두수는 9.9%씩 증가하였다.

돼지의 사육농가수는 매년 평균 18.0%씩 감소하였으며, 사육두수는 8.60%씩 증가하여 가구당 사육두수는 26.6%씩 증가하였다. 닭은 1990년도 통계에서 사육농가수가 14,335호로 다른 연도에 비해서 매우 낮은 수치를 보이고 있어, 농가호수와 사육두수의 증가율이 각각 7.2%, 6.2%로 가구당 사육두수는 1.0%로 감소한 것으로 나타나고 있으나, 1991년이후의 통계로 한정했을 때에는 농가호수와 사육두수의 증감율이 각각 -5.22%,

4.3%, 가구당 사육두수는 9.5%씩 증가한 것으로 나타나고 있다. 이러한 변화를 비교해 볼 때, 농가수의 감소율은 돼지가 가장 높고, 사육두수의 증가율은 한육우가 가장 높았으며, 가구당 사육규모의 증가율은 돼지가 가장 높은 것으로 나타났다.

축산부문은 모든 축종에서 사육농가수의 감소, 사육두수의 증가로 인하여 가구당 평균 사육두수가 증가를 보이고 있는데, 사육규모별 농가수의 변화를 1990년과 1995년을 비교해 보면 <표 18>과 같다.

<표 18> 주요 가축의 사육규모별 농가수의 변화

(단위 : %)

	연도	총가구수	1~2	3~4	5~6	7~9	10~14	15~19	20~29	30~49	50이상
	연도	총가구수	1~2	3~4	5~6	7~9	10~14	15~19	20~29	30~49	50이상
한육우	1990	79,329	74.0	12.8	5.2	3.0	2.7	1.1	0.7	0.4	0.2
	1995	70,952	44.0	20.8	10.8	9.2	7.2	3.1	3.0	1.5	0.4
	증감	-8,377	-30	8.0	5.6	6.2	4.6	2.0	2.3	1.1	0.2
젖 소	연도	총가구수	1~2	3~4	5~6	7~9	10~14	15~19	20~29	30~49	50이상
	1990	5,148	10.2	8.1	11.6	16.6	23.2	13.8	10.5	4.6	1.4
	1995	3,798	4.3	5.2	5.1	6.5	14.8	16.9	24.7	18.2	4.4
	증감	-1,350	-5.9	-2.8	-6.5	-10.2	-8.4	3.0	14.3	13.6	3.0
돼 지	연도	총가구수	1~4	5~9	10~19	20~29	30~49	50~99	100이상	-	-
	1990	32,170	67.4	7.1	8.9	3.9	3.7	4.3	4.7	-	-
	1995	14,176	45.3	9.5	13.7	4.2	5.1	6.7	15.5	-	-
	증감	-17,994	-22.1	2.4	4.8	0.3	1.4	2.4	10.8	-	-
닭	연도	총가구수	1~19	20~49	50~499	500~999	1000~1999	2000~4999	5000~9999	10000 이상	-
	1990	15,500	81.8	7.6	2.5	0.4	1.2	2.5	1.9	2.1	-
	1995	27,311	91.1	4.9	1.2	0.1	0.3	0.2	0.6	1.6	-
	증감	11,811	9.2	-2.7	-1.2	-0.3	-1.0	-2.2	-1.3	-0.6	-

자료 : 농림수산부, 「1990 농업총조사(총농가)」.

농림수산부, 「1995 농림수산물통계연보」.

한육우는 1990연도에는 1-2마리를 사육하는 농가가 74.0%나 되었으나, 1995년에는 44.0%로 30%감소하였으며, 10두 이상을 사육하고 있는 농가는 1990년에 5%를 점하고 있으나, 1995년에는 10.2%로 총 사육가구수는 감소하고 있지만, 점점 사육규모의 확대가 진전되고 있다. 그러나 아직까지도 한육우를 전업적으로 사육하기보다는 부업으로 사육하는 농가가 대부분으로 앞으로 점차 규모의 확대화가 이루어질 전망이다.

젖소는 한우와는 달리 역축으로 사용하지 않고

전업적인 성격을 가지고 출몰하였기 때문에 1990년에 10두 이상 사육농가수의 구성비는 53.5%를 넘었으며, 30두 이상의 사육농가수도 1990년에 6.0%에서 1995년에는 22.6%에 이르게 되었다.

돼지는 사육농가수가 가장 많이 줄어든 부분으로서 1990년에는 1-4마리를 사육하는 농가가 67.4%를 점하고 있었으나, 1995년에는 45.3%로 줄어들었으며, 100두 이상을 사육하는 농가도 1990년에는 4.7%에 불과했지만, 1995년에는 15.5%로 증가하여 돼지도 규모의 확대가 매우 급

〈표 19〉 시군별 가축사육현황(1995)

시·군	한 육 우			젖 소			돼 지			닭		
	두 수	%	증가율*	두 수	%	증가율*	두 수	%	증가율*	마리수	%	증가율*
충남도	380,726	100.0	71.7	76,770	100.0	20.8	1,136,750	100.0	69.4	12,092,286	100.0	25.5
천안시	10,982	2.9	21.8	13,870	18.1	-1.8	118,758	10.4	169.1	1,758,123	14.5	25.5
공주시	39,256	10.3	64.5	3,990	5.2	8.2	62,706	5.5	83.0	530,395	4.4	1.4
보령시	24,866	6.5	132.5	4,175	5.4	41.7	68,823	6.1	184.0	748,522	6.2	-13.1
아산시	12,731	3.3	29.3	11,728	15.3	-0.1	74,571	6.6	49.4	1,326,482	11.0	-3.4
서산시	38,521	10.1	92.4	4,121	5.4	11.9	52,702	4.7	69.3	1,010,205	8.4	88.8
논산시**	20,518	5.4	32.8	2,501	3.3	8.5	17,385	8.8	22.1	1,371,733	11.3	92.1
금산군	10,328	2.7	36.8	1,406	1.8	66.6	44,357	1.5	23.1	159,615	1.3	45.5
연기군	16,962	4.5	35.5	3,010	3.9	55.2	100,498	3.9	67.1	818,011	6.8	42.5
부여군	24,475	6.4	101.2	2,194	2.9	24.0	23,781	2.1	-5.7	616,430	5.1	-13.2
서천군	7,864	2.1	106.1	1,504	2.0	21.4	19,038	1.7	11.7	588,370	4.9	195.6
청양군	25,718	6.8	90.8	1,132	1.5	10.1	34,219	3.0	59.9	421,482	3.5	58.9
홍성군	54,918	14.4	87.1	4,726	6.2	29.4	261,258	23.0	111.9	853,498	7.1	-18.7
예산군	38,522	10.1	71.8	10,901	14.2	39.3	77,163	6.8	63.5	708,173	5.9	42.2
태안군	13,064	3.4	91.2	3,337	4.3	181.1	12,819	1.1	22.3	109,107	0.9	59.7
당진군	42,001	11.0	69.9	8,175	10.6	45.9	167,672	14.8	40.4	1,072,140	8.9	37.8

\* 증가율=(1995년 마리수 - 1990년 마리수)÷1990년 마리수×100

\*\* 계통출장소 포함

자료 : 농업수산부, 1990 농업총조사 ; 1995 농업총조사 속보.



속도로 진전되고 있다.

닭은 1991년이후에는 규모화가 진전되고 있으나, 1990년의 통계가 평년에 비해서 매우 이상치를 보이고 있으므로 표만 제시하였다.

시군별 주요가축의 사육현황은 <표 19>에 제시된 바와 같다. 한육우는 홍성군이 54,918두로 도 전체 사육수의 14.4%를 점하고 있으며, 그 다음으로 당진군, 공주시, 서산시 등이 10%이상을 점하고 있다. 1990년과 1995년의 사육두수의 증가율은 보령시가 132.5%로 가장 많이 증가했으며, 그 다음으로 서천군, 부여군이 각각 106.1%, 101.2% 증가하여 농촌지역일수록 증가율이 높게 나타났다.

젖소는 천안시가 13,870두로 도 전체 사육수의 18.1%를 점하고 있으며, 그 다음으로 아산시가 15.3%, 예산군이 14.2%를 점하고 있어 한육우와는 다르게 시 지역에서 많이 사육하고 있는 것으로 나타났다. 1990년과 1995년의 사육두수의 증가율은 태안군이 181.1.5%로 가장 높고, 그 다음으로 금산군과 연기군이 각각 66.6%, 55.2%씩이었으며, 도시 지역인 천안시와 아산시는 근소하지만 감소하였다.

돼지는 홍성군이 261,258두로 도 전체 사육수의 23.0%를 점하고 있으며, 그 다음으로 당진군과 천안시가 14.8%, 10.4%씩 차지하고 있다. 1990년과 1995년의 사육두수의 증가율은 보령시, 천안시, 홍성군이 100%이상 증가하고 있으며, 부여군은 오히려 5.7% 감소하였다.

닭은 천안시가 1,758,123마리로 도 전체 사육수의 14.5%, 그 다음으로 논산시가 11.3%, 아산시가

11.0%를 점하고 있다. 1990년과 1995년의 사육두수의 증가율은 서천군이 195.6%로 제일 높으며, 홍성군, 부여군, 보령시는 10%이상 감소하였다.

## V. 요 약

농업은 국내외적인 환경변화에 의해서 타 산업과 비교해서 상대적으로 경쟁력이 약화되고 있고, 또한 국제간, 국내의 산지간의 경쟁심화로 인해서 어려움에 처해 있다.

충남지역의 농업은 지역내에서 차지하는 비중은 고용기회나 지역내 총생산측면에서 매우 높은 편으로 아직까지 농업산업의 진흥은 지역발전의 기반이 되고 있다. 이러한 충남지역 농업의 활로를 모색하기 위해서는 충남지역 농업의 변화과정과 현황과악이 선행되어야 하는데, 그 동안의 충남농업의 변화와 현황을 요약하면 다음과 같다.

1. 충남의 전체 산업중 농업이 차지하는 비중은 가구수에 있어서 34.9%, 취업인구는 43.2%, 경지면적은 31.9%, 총생산액은 20.9%에 해당한다. 최근의 감소율은 농가수, 취업인구, 경지면적의 순이었으며, 앞으로 충남지역의 급진전되는 산업화와 함께 농업부문의 비중은 더욱 감소할 것이다. 전국에서 충남농업은 농가호수, 농가인구, 경지면적 등에서 13%내외를 점하고 있으며 경북, 전남에 이어 3위이다. 도내 시군은 농가수, 농업인구, 경지면적 등을 감안할 때, 절대적으로는 당진, 서산, 논산, 부여, 상대적으로는 청양, 태안 등이 농업에 있어서 중요한 위치를 차지하고 있다.

2. 충남의 농가호수는 1990년부터 1995년에 걸

쳐서 14.7%, 농가인구는 28.9% 감소하였는데, 연령별 농가인구의 구성은 50세 미만층은 감소하였으며 50세 이상층은 증가하였는데, 특히 60세 이상층 연령의 증가가 두드러지게 나타나고 있다. 취업형태별 농가수는 1994년에 전업이 58.8%, 2종겸업이 26.1%, 1종겸업이 15.9%로 아직까지 겸업에 비해서 겸업농가의 비중이 많이 차지하고 있으며, 1990년도와 비교해 볼 때 전업농가와 1종겸업농가는 줄어들고 있으나 2종겸업은 매우 증가하였다.

3. 충청남도의 농경지는 1995년에 272,337ha로, 논이 70.9%, 밭은 29.1%이며, 가구당 경지면적은 141.2a로 논이 100.1a, 밭이 41.1a를 차지하고 있다. 총 경지면적은 매년 0.53%씩 감소하였으며, 밭에 비해서 논의 감소율이 높은 것으로 나타났다. 경지규모별 농가수의 변화는 0.5ha~2.0ha는 감소하였고, 0.5ha미만과 2.0ha이상의 계층은 증가하였으며, 특히 3.0ha이상의 농가수가 급증하여 양극화 현상을 보이고 있다. 작물의 재배면적은 275.4천ha로 전국의 12.5%를 점하고 있으며, 미곡이 60.8%로 제일 많고, 맥류와 두류의 재배면적은 감소하였고, 시설작물의 재배면적이 증가하였다.

4. 농가소득은 22,516천원으로 그 중 농업소득은 53.2%, 농외소득은 27.5%, 나머지 19.3%는 이전수입으로, 전국평균치와 비교해서 농가소득은 많지만 농외소득은 적었다. 농업조수익의 구성은 축산이 39.3%, 미곡이 35.8%로 가장 많았다.

5. 벼재배 면적은 167천ha, 생산량은 995천M/T로 전국에서 차지하는 비중은 각각 15.9%, 15.6%

이며, 매년 면적은 1.5%씩, 생산량은 3.1%씩 감소하고 있다. 규모별 생산비를 볼 때 기초생산비는 규모가 커짐에 따라서 감소하고 있지만, 생산비로 비교할 때는 1.0~1.5ha의 규모에서 가장 적었다.

6. 1995년도에 한육우의 경우 사육 농가수, 두수, 가구당 사육두수가 각각 70,952호, 396,912두, 5.6두, 젖소는 3,798호, 83천두, 21.9두, 돼지는 14,176호, 1,201천두, 84.7두, 닭은 27,311호, 11,600천마리, 424.7마리였다. 가축사육 농가수의 감소율은 돼지가 가장 높고, 사육두수의 증가율은 한육우가 가장 높았으며, 호당 사육규모의 증가율은 돼지가 가장 높은 것으로 나타났다. 시군별 사육두수는 한육우와 돼지는 홍성군이 각각 14.4%, 23.0%, 젖소와 닭은 천안시가 각각 18.1%, 14.5%로 가장 많았다. **열린충남**

## 참 고 자 료

- 농림수산부, 1990 농업총조사, 1991.
- \_\_\_\_\_, 농림수산통계연보, 각 연도.
- \_\_\_\_\_, 농가경제통계, 1990·1995.
- 충청남도, 충청남도 농업종합센터 조성 기본계획, 1996.
- \_\_\_\_\_, 농어촌 활성화 10대시책, 1996.
- \_\_\_\_\_, 지역백서, 각 연도.
- \_\_\_\_\_, 충남통계연보, 각 연도.