



충청남도 자원봉사센터 운영모형 설정

박 진 호
(朴珍鎬)

충남발전연구원
연구기획부 연구원



- I. 들어가는 글
- II. 현행 자원봉사활동 지원체계 실태
- III. 현행 자원봉사활동 지원체계 문제점
- IV. 충청남도 자원봉사센터 운영모형
- V. 나오는 글

I. 들어가는 글

더불어 보람된 삶을 영위하기 위한 노력이 절실한 때이다. 이젠 OECD 가입국으로 경제적 선진화에 걸맞는 사회문화적으로 성숙된 삶을 요구하기 때문이다.

그러나 열악한 정부기관의 재정으로는 다양한 주민의 욕구를 수용하기가 불가능하다. 따라서 지역사회주민의 자발적인 의지에 의한 자원봉사활동의 필요성이 제기되고 있다. 이를 통한 주민의 여가를 자아실현의 수단으로 자원봉사활동의 기회를 부여하고 자질을 함양시키며 참여를 제고시키는 선진화된 자치행정 시책이 필요하다.

즉 격변하는 미래 사회를 예측하면서 현실을 준비하는 주민의 사회적 노력이 요구되고 있다. 특히 21C의 시민생활 문화는 강요된 여가를 보내게 되는 시간의 소비개념을 수용하지 않으면 안 될 것으로 예측된다. 따라서 주민의 여가를 가치와 보람으로 승화시키기 위한 자원봉사활동의 활성화 시책 모색은 시급한 과제가 아닐 수 없다.

따라서 사회변동에 따른 정부와 지방자치단체의 한계를 자원봉사활동으로 극복하여 재정부담을 감소시키고 사라져가는 공동체의식을 강화하여 삶의 질을 향상시키기 위한 자원봉사활동의 생활화와 활성화 방안을 강구하는 것이 자치시대의 우선 과제가 아닌가 한다.

자원봉사활동을 활성화시키기 위해서는 여러

가지 방안이 검토될 수 있으나 본 연구에서는 대안들 중에서 특히 ① 자원봉사자 수요처 조사, ② 주민을 대상으로 자원봉사활동 희망자 모집, ③ 교육 훈련, ④ 전문 부서 배치, ⑤ 감독 및 평가, ⑥ 지속적인 동기 유발과 유지·관리 등의 업무를 수행하는 자원봉사자들의 활동조직인 자원봉사센터의 바람직한 운영모형에 대해 초점을 맞추어 살펴보기로 한다. 본 연구의 수행과정은 먼저 기존 자원봉사활동을 지원하기 위한 공공 및 민간부문의 지원실태와 문제점을 질적인 접근방법으로 분석하고 충청남도의 바람직한 자원봉사센터 운영모형에 대해 논하기로 한다.

II. 현행 자원봉사활동 지원체계 실태

1. 중앙정부의 지원체계

가. 보건복지부(복지자원과)

보건복지부의 예산지원이나 행정지도를 받아 자원봉사활동 관련업무를 수행하고 있는 기관은 한국사회복지협의회 부설 사회복지 자원봉사 정보안내센터(1994년 설치), 한국사회복지관협회 부설 자원봉사알선센터(1992년 설치)와 재가복지봉사센터(1992년 설치) 등이 있다.

사회복지자원봉사 정보안내센터의 주요 업무는 자원봉사 지원자나 중간지도자의 교육, 조사연구, 자원봉사자 교육교재 발간, 홍보, 대정부 정책건의 등이며, 주요 업적은 삼성복지재단으로부터 7억원을 지원받아 95년 11월 15일 개통된 자원봉사전망(VT-NET)의 구축이다.

보건복지부로부터 위탁받아 운영하는 재가복지

봉사센터의 주요 업무는 전국 재가복지센터 직원 및 봉사자교육, 조사연구 및 홍보, 교재발간, 예산지원사업 등이며, 자원봉사알선센터는 재가복지센터의 자원봉사자를 지원하기 위해 한국사회복지관협회 부설로 설치된 자원봉사 지원기관이다.

나. 정부제2장관실

정부제2장관실의 지도감독을 받아 자원봉사활동 관련업무를 하고 있는 기관은 한국여성개발원과 한국여성개발원 부설 여성자원활동 인력은행(1984년 설치) 및 여성자원활동센터(1992년 설치)가 있다.

여성개발원은 여성과 관련된 조사연구 및 교육연수, 여성자원 활용방안, 여성의 사회참여와 복지증진 등이며, 여성자원활동 인력은행은 전국의 여성자원활동센터에 종사하는 자원봉사자 교육을 주로 담당하고 있다.

다. 내무부(사회진흥과)

내무부의 예산지원이나 행정지도를 받아 자원봉사활동 관련업무를 수행하고 있는 주요 기관은 새마을운동협의회(1980년 설치)와 시도의 종합자원봉사센터 20여개소(1996년 설치) 및 한국자원봉사단체협의회(1995년 설치)가 있다.

새마을운동중앙협의회 자원봉사센터는 전국 읍면동 및 리동통의 지역지도자, 부녀지도자, 직장지도자, 문고지도자 등의 조직을 활용하여 질서, 폭력예방 및 방지, 방법, 방역, 환경, 재해복구, 농어촌돕기, 독서, 인보, 계몽 및 계도 등 다방면에서 봉사활동을 추진하고 있다.

한국자원봉사단체협의회는 1994년 4월 내무부

사단법인으로 등록되어 있고 회원단체는 사회복지 관련분야를 비롯한 환경, 의료, 보건, 교통재해, 연구기관 등 공익분야의 단체들이 포함되어 있다. 협의회의 설립목적은 범국민 자원봉사정신의 기풍을 조성하고 자원봉사자 운동의 구현을 위한 제반 사업 및 활동과 교육 등을 활성화 하는 것이나 아직은 초창기 조직정비 관계로 내세울만한 사업을 전개하지 못하고 있어나 기대가 촉망된다.

라. 문화체육부

문화체육부의 예산지원이나 행정지도를 받아 청소년자원봉사활동 관련업무를 수행하고 있는 주요 기관은 한국청소년개발원 부설 한국청소년 자원봉사센터(1996년 설치)가 있다.

한국청소년 자원봉사센터는 일반 자원봉사활동과는 다소 독특성을 가지고 있는 청소년자원봉사활동과 관련된 연구개발, 활동진흥, 홍보협력 등의 사업을 추진하며 1단계로 5개광역시에, 2단계로 1998년까지 9개도에, 3단계로 전국 시군구까지 청소년자원봉사센터를 설치할 계획이다.

2. 충청남도의 지원체제

가. 재가복지센터(사회복지과)

보건복지부의 예산지원이나 행정지도를 받아 사회과에서 수행하고 있는 자원봉사활동 관련업무는 사회복지관 부설로 설치된 8개소의 재가복지봉사센터를 중심으로 이루어지고 있다.

재가복지봉사센터는 자원봉사활동이 직접적인 설립목적은 아니나, 서비스 제공의 대부분이 자원봉사자에 의존하고 있다. 자원봉사자를 홍보, 모집,

교육훈련, 프로그램개발, 사후관리 등이 주요업무이나, 센터별로 자체적으로 관장함으로써 자원봉사자의 관리를 다소 비효율적으로 운영하고 있다.

나. 여성자원활동센터(여성복지과)

정무제2장관실의 지도감독을 받아 여성복지과에서 수행하고 있는 봉사활동 관련업무는 여성회관 부설로 설치된 여성자원활동센터를 중심으로 이루어지고 있다.

여성자원활동센터는 산발적으로 수행되고 있는 여성자원활동의 분산된 창구를 지역사회로 통합운영하여 여성들이 개인별이나 단체로 이용하기에 편리하도록 하는 것과 정부의 공공서비스 분야에 여성들의 자발적인 참여와 봉사의 기회를 적극적으로 제공하는데 있다.

다. 새마을자원봉사센터(도의새마을과)

내무부의 예산지원이나 행정지도를 받아 도의 새마을과(자원봉사계)에서 수행하고 있는 봉사활동 관련업무는 새마을운동충남지부에서 운영하는 새마을자원봉사센터를 중심으로 이루어지고 있다.

새마을자원봉사센터는 질서, 폭력근절, 방범, 방역, 환경, 재해복구, 농촌일손돕기, 독서운동, 인보, 학생지도 등 16시군소 20,000여개 조직을 활용하여 지역사회의 인적자원을 최대한 활용, 모든 분야를 대상으로 자원봉사활동을 전개하고 있다.

라. 기타 민간부문 자원봉사기관

적십자사, YMCA, YWCA, 여성단체, 학교, 종교단체, 봉사협의회 등 많은 기관·단체들이 지역적, 기능적으로 활동하고 있다.

III. 현행 자원봉사활동 지원체계 문제점

현재 민간부문에서 자원봉사활동에 대한 관심이 고조되고 있으나 역사가 짧고 형식적이며 비체계적으로 운영·지원되는 등 많은 문제점을 갖고 있기 때문에 행정기관에서는 각계각층이 자원봉사자 활용을 증진시킬 수 있도록 충청남도의 환경에 적합하면서 좀더 적극적이고 체계적인 자원봉사센터 운영모형이 필요하다고 하겠다.

1. 기관의 관리능력 부족

자원봉사활동을 전담하는 직원의 수가 절대적으로 부족하고 그나마 직원도 전문 교육과정을 받지 않았거나 행정관련 공무원이 절대다수를 차지하기 때문에 지원기관의 자원봉사자 관리가 형식적으로 이루어지고 있다.

2. 기관간 차별화(전문화) 부족

대부분의 자원봉사 지원기관은 홍보와 모집분야를 역점으로 삼고있을 뿐 교육훈련이나 프로그램개발, 사후관리 등에 있어서 체계적으로 수행하지 못하고 있다.

또한 재가복지센터, 여성자원활동센터, 새마을자원봉사센터, 청소년자원봉사센터 등의 각 기관별 차별적 기능이 미약하여 기관간 업무의 중복과 혼선, 역할의 모호성 등이 문제이다.

3. 기관간 연계와 상호협조 미비

업무의 차별화 결여는 결국 기관간의 연계성을 약화시키고 기능적 역할에 의한 상호 협조를 어렵게 하며 소모적인 경쟁과 갈등을 유발하여 지역의 공동체 의식을 약화시키고 있다.

4. 전문자원봉사 지원의 저조와 비체계화

기업체, 변호사회, 의료단체 등의 전문인력의 참여가 미약하며, 지원된다 하여도 비체계적이며 일시적으로 이루어지고 있다.

5. 정부지원의 미비

자원봉사활동을 담당하고 있는 중앙정부나 충청남도(시군포함)의 행정관련 부서의 업무가 중복으로 추진되어 자원봉사활동을 지원하고 있는 중개기관이나 자원봉사자를 수용하고 있는 활용기관에 대해 체계적으로 지원이 이루어지지 못하고 있다.

따라서 사회복지시설을 비롯한 자원봉사 활용자(기관)는 모집, 교육, 프로그램개발, 사후관리 등의 업무를 자체적으로 추진함으로써 불필요한 자원의 낭비가 되고 있고 또한 자원봉사자를 효율적으로 관리하지 못하기 때문에 봉사자의 중도 탈락률이 높고, 적재적소에 활용하지 못하는 실정이다.

IV. 충청남도 자원봉사센터 운영모형(가칭)

본 연구에서 제시된 모형은 충청남도 자원봉사활동을 증진시키기 위해 구상한 최소의 학술모형으로서 정책기관의 의지나 여건에 따라 변경될 수 있으며, 또한 운영주체에 따라 항상 가변성을 가지고 있다는 것을 전제로 고찰한다.

특히 현재 국회통과가 보류되었던 자원봉사진흥법(시행령, 규칙 포함)의 실행여부에 따라 변경될 수 있다는 것을 전제로 한 충청남도 자원봉사센터 운영모형의 기본방향은 다음과 같다.

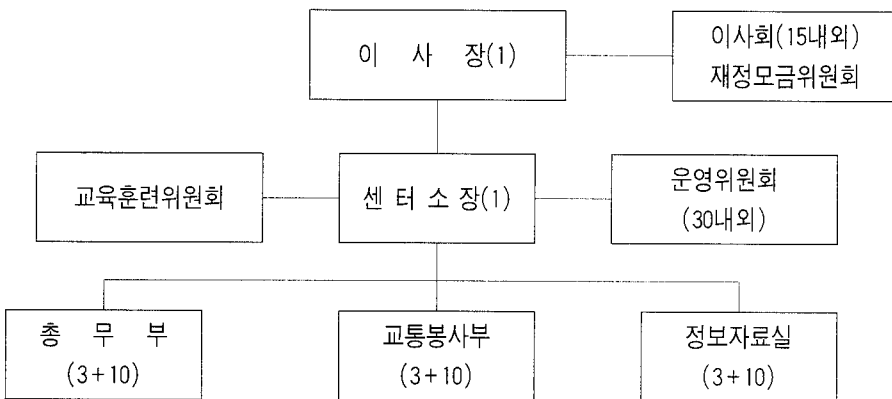
1. 기능

- 가. 자원봉사활동에 관한 연구·개발
- 나. 자원봉사자의 교육훈련 및 자격증 발급
- 다. 자원봉사자 수급정보의 종합관리
- 라. 자원봉사활동 내용의 기록·관리
- 마. 자원봉사 관련 기관·단체의 지원 및 연계 체계 강화
- 바. 자원봉사진흥기금의 통합관리
- 사. 자원봉사활동 홍보 및 국내외 교류

2. 조직체계

가. 충청남도 자원봉사센터

충청남도의 자원봉사활동 추진기반을 마련하고 자원봉사 관련기관·단체와 연계체계를 강화하여 자원봉사활동을 활성화하기 위한 충청남도자원봉사센터 조직체계, 기능 및 임무는 국내외의 관련 사례, 조직원리 등을 주관적으로 분석하여 살펴본 결과 <그림 1>과 같이 이사회(이사장), 재정모금위원회, 운영위원회, 그 밑에 센터소장, 총무부, 교통봉사부, 정보자료실을 둔다.



주 : 숫자 10은 센터내 무급자원봉사관리자 인원임.

<그림 1> 충청남도 자원봉사센터 조직기구표

이사회는 이사장 포함하여 15명내외의 이사로 구성하되 교육계, 법조계, 회계사, 언론계, 의료계, 기업가, 민간자원봉사 기관장 등을 포함시키며, 충청남도지사(당연직 이사장), 시장1명, 군수1명, 센터소장, 관계공무원(기획관리실장, 내무국장) 등을 당연직 이사로 선임한다.

이사의 일반적 임무는 다음과 같이 요약해 볼 수 있다.

- ① 센터의 설립목적 설정 및 수정
- ② 센터운영의 기본방침과 정책 결정
- ③ 센터의 조직과 기구의 설정
- ④ 조직운영에 필요한 인적 및 물적자원의 확보

- ⑤ 사업수행에 필요한 재원의 확보와 예산편성 및 지출 승인
- ⑥ 사업추진의 지도감독과 문제점의 보완
- ⑦ 재정 모금위원회의 운영

운영위원회는 기존의 자원봉사활동 지원 및 중계기관, 사회복지기관, 교육기관, 의료기관, 사회단체, 종교단체, 언론기관, 활용기관, 관련공무원(보건환경국장, 생활복지국장) 등 30명 내외로 구성하며, 기존의 자원봉사 지원기관 및 단체와 수평적인 파트너십 관계를 적극적으로 모색하고 업무협조를 원활하게 한다.

교육훈련위원회는 자원봉사자와 관리자의 원만한 교육훈련을 위하여 자원봉사 교육강사, 전문가 등 20명 내외로 구성한다.

총무부, 교육봉사부, 정보자료실 등의 각 부에는

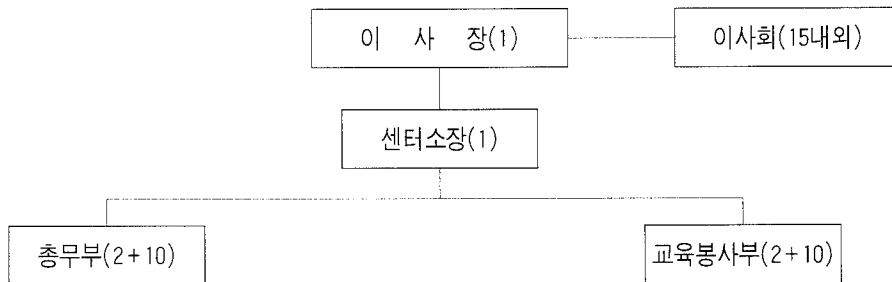
유급의 부장 1명과 직원 2명, 그리고 무급 자원봉사관리자 10명씩을 각각 둔다.

나. 시군단위 자원봉사센터

시군단위 자원봉사활동 추진기반을 마련하고 기존 자원봉사 관련 기관·단체와 연계체계를 강화하여 센터의 역할을 충분히 수행하기 위한 각 시군단위 자원봉사센터 조직체계는 <그림 2>와 같이 이사회(이사장), 센터소장, 그 밑에 총무부, 교육봉사부를 둔다.

이사회는 이사장(당연직 이사장 시장·군수)을 포함하여 15명 내외로 구성되며 구성 및 일반적 임무는 충청남도 자원봉사센터 모형에 준한다.

센터소장은 상임으로 하며 봉사부, 총무부 등 각 부에는 부장 1명 유급직원 1명, 그리고 무급 자원봉사관리자 10명씩을 각각 둔다.



주 : 숫자 10은 센터내 무급자원봉사관리자 인원임.

<그림 2> 시군단위 자원봉사센터 조직기구표

3. 부서별 주요기능

가. 충청남도 자원봉사센터

앞에서 구상한 충청남도 자원봉사센터의 부서별 주요기능은 <표 1>과 같이 요약해 볼 수 있다.

나. 시군단위 자원봉사센터

시군단위 자원봉사센터의 부서별 주요기능은 <표 2>와 같이 요약해 볼 수 있다.

〈표 1〉 충청남도 자원봉사센터 부서별 주요기능

구 분	주 요 기 능	직 급	인 원
이사장(비상임)		도지사 겸임	1
센터소장(상임)	· 자원봉사센터업무 총괄·지휘	당연직이사	1
총 무 부	· 자원봉사 연구개발 및 중장기계획 수립 · 자원봉사 관련기관의 지원 및 연계구축 · 유관기관 협력 및 홍보 · 자원봉사 진흥자금의 모금 및 통합관리 · 시상 및 제도개발	부장 및 직원	3
교 육 봉 사 부	· 자원봉사자 수급관리 및 조정 · 자원봉사자 모집·교육훈련·배치 · 활용기관 개발 · 활동 프로그램 개발 및 보급 · 자원봉사자의 날 운영	부장 및 직원	3
정 보 자 료 실	· 자원봉사활동 종합전산망 운영 · 자원봉사활동 내용의 기록 및 관리 · 자원봉사활동 정보교환 체제 구축 · 자원봉사활동 수급정보체제 개발 관리	부장 및 직원	3

〈표 2〉 시군단위 자원봉사센터 부서별 주요기능

구 분	주 요 기 능	직 급	인 원
이사장(비상임)		시장군수 겸임	1
센터소장(상임)	· 자원봉사센터 업무총괄·지휘		1
총 무 부	· 자원봉사 연구개발 및 중장기계획 수립 · 유관기관 협력 및 홍보 · 자원봉사활동 정보교환 체제 구축 · 자원봉사 진흥자금의 모금 및 통합관리 · 자원봉사활동 수급정보체제 관리 · 자원봉사활동 내용의 기록 및 관리	부장 및 직원	2
교 육 봉 사 부	· 자원봉사자 수급관리 및 조정 · 자원봉사 관련기관 지원 및 연계 구축 · 자원봉사자 모집·교육훈련·배치 · 활용기관 개발 · 활동 프로그램 개발 및 보급	부장 및 직원	2

4. 기존 자원봉사단체와 연계방안

가. 기본방향

충청남도 자원봉사센터가 신규로 설립되어 운영될 시 성공의 여부는 기존의 자원봉사 관련기관 및 단체와 경쟁자로서가 아니라 동반 및 협조자로서 파트너십 관계를 유지해야 한다. 그러기 위해서는 충청남도 자원봉사센터 운영위원회에 기존의 공공 및 민간의 자원봉사 단체·기관장을 당연직 회원으로 참여시켜 기존 민간 및 공공의 자원봉사 지원단체·기관 등과 수평적인 연계체제를 강화한다.

1) 기존 자원봉사 지원기관·단체의 독창성, 창의성, 다양성을 인정하고 독립성과 자율성을 보장한다.

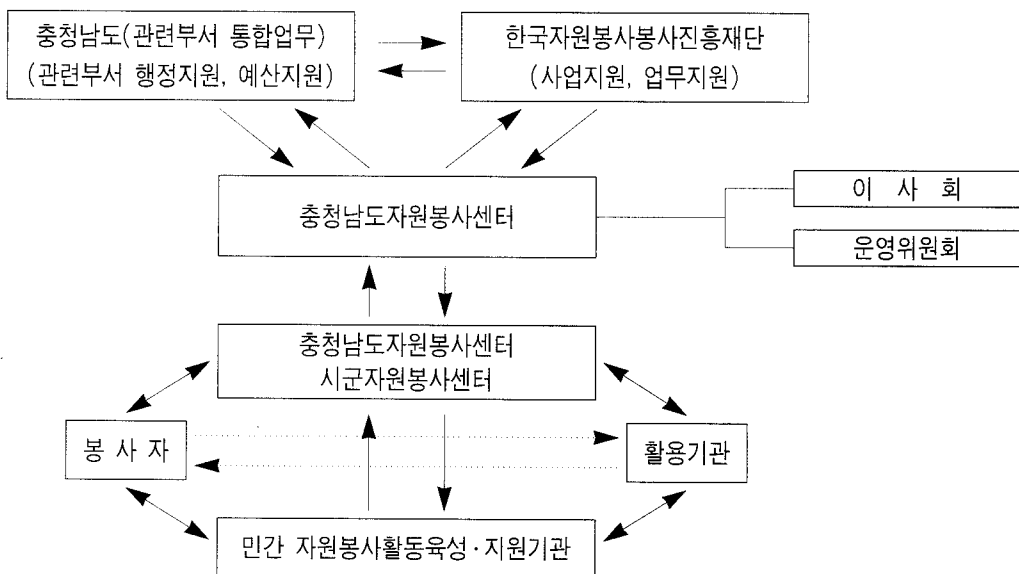
2) 기존 자원봉사 지원단체·기관에 대한 지원 방식과 정도, 그리고 지원분야는 민주성, 효율성, 효과성에 근거하고 통제와 감독은 최소한도로 제한한다.

3) 운영위원회의 원활한 업무추진을 위해 실무 책임자로 구성된 실무위원회를 구성하여 업무의 유대와 협조를 강화시킨다.

4) 충청남도의 자원봉사활동을 상징하는 자원봉사센터 건물을 건립하여 현재 분산되어 있는 각종 자원봉사관련단체·기관을 집결시켜 업무의 연계와 자원봉사센터의 이미지를 제고시킨다.

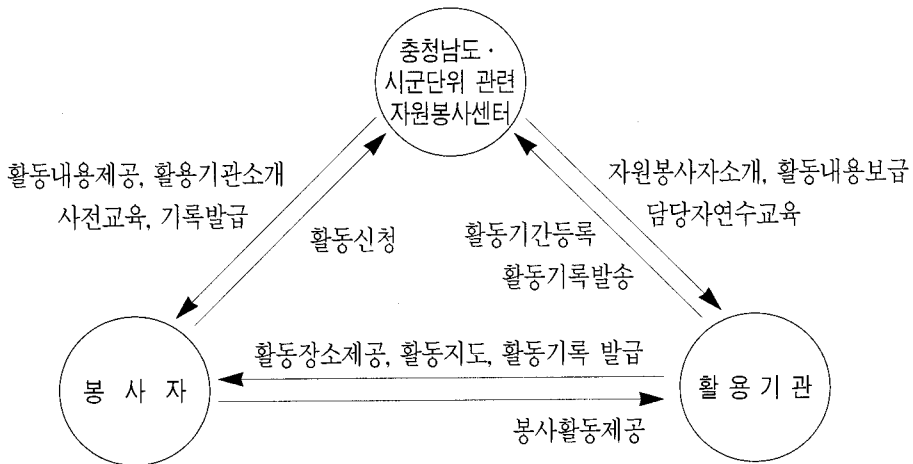
나. 운영 및 활동의 기본구상

1) 운영체계



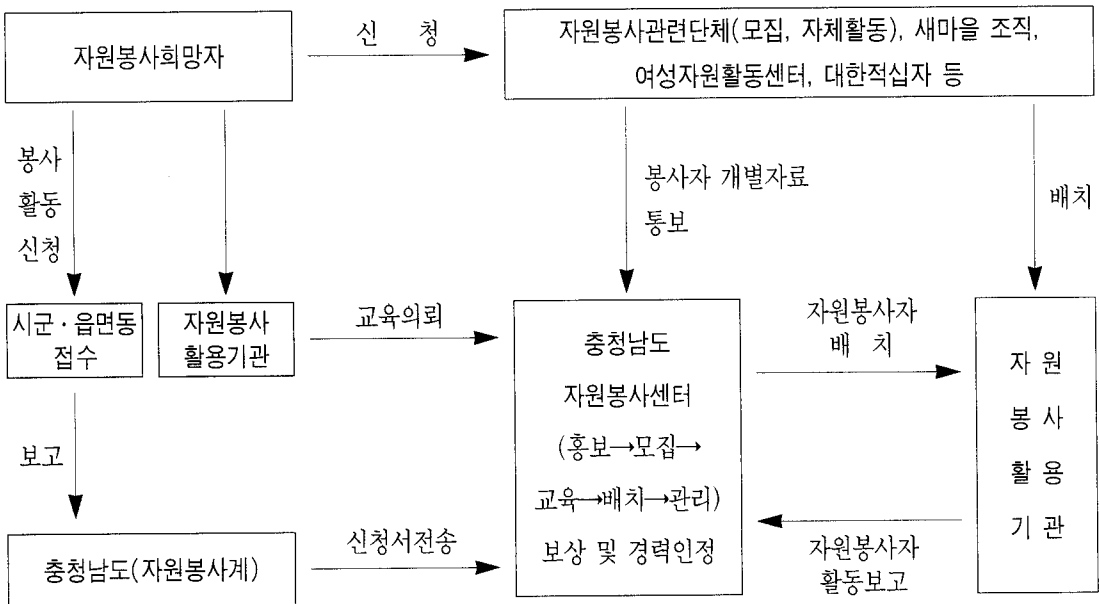
〈그림 3〉 충청남도 자원봉사센터 운영체계

2) 활동체계



〈그림 4〉 충청남도 자원봉사센터 활동체계

3) 종합관리체계



〈그림 5〉 충청남도 자원봉사센터 종합관리 체계도

5. 충청남도 자원봉사센터 운영주체

자원봉사센터 운영주체의 일반적인 유형을 크게 나누어 보면 민간주도형, 관주도형, 관민협동형으로 분류해 볼 수 있는데 이것을 더 세분하면 ① 官立官營型, ② 官立民營型, ③ 官立官民營型, ④ 官民協同立官民營型, ⑤ 民立官民營型, ⑥ 民立民營型 등이다.

향후 구상될 충청남도 자원봉사센터의 운영주체는 관련 이론, 도민의식조사, 국민의식, 자원봉사의 현위치 등을 종합적으로 고려해 보아야 하나 대략 다음 3개안으로 집약할 수 있다.

- ① 제1안 새로운 조직(사단법인 충청남도 자원봉사센터 혹은 충청남도 자원봉사진흥공사 등)의 설립 방안
- ② 제2안 기존의 자원봉사 지원조직 중에서 자격요건을 심사하여 위탁운영 방안
- ③ 제3안 자치단체(충청남도 및 시군)에서 직접 운영하는 방안

가. 운영주체별 비교

제시된 모든 방안이 나름대로의 장 단점을 내포하고 있기에 자원봉사활동의 기본이념, 지방정부의 재정여건, 미래 지향적인 측면, 운영의 효과성 등에 있어서 세밀하면서도 현실적인 검토를 한 뒤 지역의 특성에 맞추어 운영되어야 한다.

1) 제1안 새로운 조직

- ① 유형 : 官立民營型, 官立官民營型
- ② 운영방법 : 정부가 설립하고 그 운영은 어느 정도 기반이 잡힐 때 까지만 정부가 지원하고 그 후에는 완전히 혹은 대부분 민

간주도로 운영하는 유형

③ 장점

- 민간과 정부의 지원체계의 일치
- 자원봉사의 기본이념에 부합
- 단기적인 면보다 장기적인 면에서 운영의 전문성을 확보
- 주민의 자발적인 참여의식을 고취
- 조직운영에 필요한 인적 및 물적자원의 확보가 어느정도 용이

④ 단점

- 신규조직 구성에 따른 지방자치단체의 과중한 재원부담
- 일선 자원봉사조직체계 형성에 많은 시간과 재원이 소요
- 정치의 영향을 받기 쉽고 정치적인 오해의 소지가 항상 존재

2) 제2안 위탁운영

① 유형 : 官立民營型, 官民協同立民營型

- ② 운영방법 : 정부가 단독으로 설립하던가 정부와 민간이 합동으로 설립하고 그 운영은 어느정도 기반이 잡힐 때 까지만 정부가 지원하고 그 후에는 완전히 일정 단계에 위탁하여 운영하는 유형

③ 장점

- 자원봉사의 기본이념에 어느정도 부합
- 지방자치단체의 과중한 재원부담을 일부 경감시킴
- 기존 조직의 운영경험으로 자원봉사활동의 전문성 확보

- 기존 조직의 활용으로 주민의 참여 및 물적자원의 확보가 가장 용이

④ 단점

- 일정 시점까지 타 단체로 부터 반발
- 안정적인 운영재정이 확보되지 않을시 사업추진이 불가능

3) 제3안 자치단체 직영

① 유형 : 官立官營型

② 운영방법 : 자치단체가(충청남도 및 시군)가 단독으로 설립하여 정부주도로 운영

③ 장점

- 안정적인 운영재정의 확보
- 단기간의 목표달성이 가장 용이
- 강력한 지도력으로 조직구성 및 물적자원의 확보가 용이

④ 단점

- 자원봉사의 기본이념에 대치되며 타율적 의식구조를 조장
- 지방자치단체의 과중한 재원부담을 초래
- 운영경험 미숙과 빈번한 인사이동으로 자원봉사활동의 전문성 결여
- 운영의 경직성으로 주민의 적극적인 참여를 기대하기 어려움

나. 官주도 운영(제3안)에 따른 단점 최소화 방안
위에서 살펴본 바와 같이 官주도(충청남도 및 시군)로 운영할 경우 많은 장점이 있으나, 반면에 자원봉사의 기본이념(자발성, 공익성, 무보수성)에 대치, 지방자치단체의 과중한 재원부담, 자원봉사

활동의 전문성 결여 등의 단점이 있다.

이러한 단점들을 최소화하기 위해서는 다른 지역에서와 같이 官주도로 운영을 하지않는 것이 좋으나, 단기간에 자원봉사활동 붐을 일으키기 위해서는 미국과 같이 官주도로 운영하다가 民주도로 넘기는 방안도 고려될 수 있는데, 이때는 관주도의 단점을 최소화 하면서 운영해야 한다.

1) 자원봉사 기본이념에 대치 문제

자원봉사의 자발성의 원칙을 준수하기 위해서 센터는 자원봉사 전문가 육성 및 발굴, 자원봉사 관리자 교육, 자원봉사자 기본교육, 수급 전산망 운영 등 간접적인 기능을 우선 과제로 선택하고 직접적인 봉사는 기존의 민간 자원봉사기관에게 맡기고 지원하는 업무의 역할분담 체계를 분명히 설정한다.

이렇게 역할분담을 설정할 때만 무보상의 원칙이 준수된다. 주민들은 官에서 주관하는 일에 대해서는 항상 보상심리를 가지고 있기 때문에, 보상이 이루어지지 않을 때는 한두번은 참여하나 지속적으로 참여를 하지 않는다. 참여를 하더라도 官의 인허가 문제에 간접적인 영향을 줄 수 있다.

2) 자치단체의 과중한 재원부담 문제

공무원은 행정지원업무에 필요로 하는 최소 인원만 배치하고 별도의 자원봉사전문직과 자원봉사 관리자(조정자)를 최대로 활용한다.

3) 자원봉사활동 전문성 결여 문제

자원봉사 업무에 배치된 소수의 공무원은 최소한 5년이상 근무토록 하며, 또한 승진시에 우선권

을 부여하여 자원봉사업무에 소신껏 근무할 수 있도록 배려한다.

관련 공무원이 인사이동 되더라도 업무의 공백을 방지하기 위해, 자원봉사전문직과 자원봉사관리자로 하여금 업무의 지속성과 책임성을 유지하게 하며, 또한 자원봉사관리자 일자리에 부합하는 일정한 직위(전문교수급: 센터소장, 자원봉사관리자: 부장 등)를 부여하여 전문성을 유지한다.

4) 운영의 경직성 문제

행정운영의 신축성과 기민성이 없을때는 참여봉사자가 불만을 할 뿐만 아니라, 주민의 적극적인 참여를 기대할 수 없다. 재정운영에 있어 별도의 회계처리 방안, 센터소장에게 결재권한 위임 등의 행정운영의 신축성과 자율성을 부여해야 한다.

다. 위탁운영(제2안)시 운영주체 선정기준

운영주체별 장단점 비교에서 제2안의 위탁운영을 할 경우에 단점을 최소화하고 장점을 최대화할 수 있는 위탁운영단체의 선정기준은 다음 사항을 적극 고려해야 한다.

1) 최소의 지원으로 센터 운영능력 평가

- ① 전담직원, 자원봉사관리자, 전문가 등의 활용현황 및 향후 확보능력
- ② 전담직원 사무실, 상담실, 자원봉사자 교육훈련 시설 및 프로그램
- ③ 자원봉사 종합전산망 구축 및 활용방안

2) 자원봉사활동 관련예산 확보능력 평가

- ① 최근 2년간 봉사활동(직접 혹은 지원) 집행실적

- ② 향후 봉사활동 자체예산 확보능력

- ③ 센터운영 경상비보조금 연간 소요액(사업 및 교육훈련비 제외)

3) 조직의 지명도 및 공신력 평가

- ① 법인 설립년도 및 법인의 등기부상 자원봉사활동 목적 명시
- ② 조직의 일관성 및 동원능력(중앙, 시도, 시군, 동)
- ③ 지역사회 주민과 연계성(회원수 및 분포)

4) 자원봉사활동 프로그램 수행능력 평가

- ① 최근 2년간 봉사활동 실적
- ② 향후 단기·중기·장기 봉사활동 추진계획
- ③ 지역사회 자원봉사활동 사업장 확보

5) 조정내용

- ① 타시도 종합 시범자원봉사센터 위탁 운영 사례
- ② 기관장 의견
- ③ 전년도도 학생자원봉사자 운영사례

V. 나오는 글

1. 요약

본격적인 지방자치시대에 열악한 지방재정으로 는 주민의 다양한 욕구를 수용하기가 어렵다. 따라서 주민의 자발적 의지에 의한 자원봉사활동의 필요성이 제기되고 있다. 이를 통한 주민의 여가를 자아실현 수단의 기회로 활용하도록 함으로써 공동체 의식을 강화하여 해당 지역사회의 통합과 삶의 질 향상을 꾀한다.

따라서 본 연구에서는 자원봉사활동을 활성화하기 위한 여러 가지 방안 중에서 충청남도 자원봉사센터 운영모형에 관해 국내·외 관련 문헌, 국내외 사례 등을 중심으로 주관적으로 설정하여 자원봉사활동 추진기반을 마련하는데 있다.

충청남도 자원봉사센터의 조직은 이사회, 재정모금위원회, 운영위원회, 그 밑에 센터소장, 총무부, 교육봉사부, 정보자료실 등을 두고 시군단위 자원봉사센터는 이사장, 운영위원회, 그 밑에 총무부와 교육봉사부를 둔다.

운영주체는 신규조직(사단법인 충청남도 자원봉사센터)의 설립방안, 기존의 자원봉사 관련 조직 중에서 자격 요건을 심사하여 우수단체에 위탁하는 방안, 자치단체에서 직접 운영하는 방안 등으로 나누어 볼 수 있겠으나 어느 방안이든 나름대로의 장단점을 가지고 있기 때문에 지역실정에 따라 이해득실을 따져 채택할 필요성이 있다.

2. 제 언

충남도민들은 자원봉사활동에 대하여 인식도 및 참여율이 매우 낮고 자원봉사활동 참여시 지속적인 활동의지가 부족하며, 자원봉사활동 참여준비 자세가 양호하지 못할 뿐만 아니라, 자원봉사활동에 대한 사회경제적 보상체계가 미흡하다고 인식하고 있다. 또한 자원봉사자는 10대와 20대의 학생층에 편중되어 있고, 자원봉사활동분야도 사회복지 및 환경분야에 치우치고 있으며, 참여주기도 사회단체를 통해 드물게 참여하는 현실이다. 이러한 현실은 비단 충남지역에만 해당되는 것이

아니고 자원봉사활동이 걸음마 단계에 있는 우리나라 전체에 해당된다고 볼 수 있다.

이러한 현실에서 자원봉사자의 모집, 배치, 교육 등을 전담할 자원봉사센터의 건립은 그 중요성을 아무리 강조해도 지나치지 않을 것이다. 현재 중고교생을 비롯한 수많은 주민들이 자원봉사를 하려고 해도 가장 큰 문제는 어디서, 어떤 일을 할 것인지를 모르는 점이다.

따라서 충청남도를 비롯한 각 자치단체는 하루 빨리 자원봉사자를 모집, 배치, 교육, 관리할 수 있는 전문 자원봉사센터를 설립해야 한다. 미국이나 일본의 경우 한 지자체에 한 두개의 자원봉사센터가 있다. 미국의 경우 전국에 501개, 영국은 250개, 일본은 2,000여개의 자원봉사센터가 있다. 그리고 이들 센터는 한 개의 전달체계안에서 전국 지역사회별로 확산이 되고 있으나, 우리는 각 중앙부처가 각기 다른 이름으로 자원봉사센터를 설립하고 있어 문제가 되고 있다.

즉 중앙부처는 중앙부처대로 서로 자원봉사의 체계모니를 쥐기 위해 자체의 민간 산하단체들에 자원봉사센터 설립을 유도하고 있는데 보건복지부는 사회복지협의회에, 문체부는 청소년단체들에, 내무부는 새롭게 종합자원봉사센터라는 이름으로 센터의 설립을 계속 추진하고 있다.

어떠한 형태이든 지역사회에 자원봉사센터가 많이, 그리고 시급히 설립한다는 것은 필요한 일일 것이다. 그러나 다수의 행정라인, 다수의 센터들이 각기 동일한 표적집단을 놓고 경쟁을 벌이면서 갈등을 빚는 것이 문제다. 예를 들어 한 지역사회

회에 사회복지협의회 자원봉사정보 안내센터와 내무부 지원의 종합자원봉사센터간에 전혀 상호 협조가 안되고 불필요한 경쟁으로 갈등만 이루고 있다.

이러한 갈등을 캐나다 밴쿠버시의 자원봉사센터와 일본 나고야시의 자원봉사정보센터 모형 등을 통합한 충청남도 자원봉사종합센터를 창설하여 자원봉사행정의 효율성을 높여야 하겠다. **열린충남**

참 고 문 헌

- 김남선, 지역사회개발학, 홍익출판사, 1989.
- 김영일, 사회교육학개론, 문음사, 1994.
- 김영호, 자원봉사의 이론과 실제, 홍익제, 1994.
- 김정훈, “공공서비스 협동생산에 있어서의 주민 참여”, 지방자치연구 제5권1호, 1993.
- 노병일, “자원봉사자를 매개로 한 지방정부와 중앙정부의 능력”, 관악행정학회하계학술세미나, 1996.
- 새마을운동대전시지부, 지역사회개발과 자원봉사, 1996.
- 서울시정개발연구원, 서울시 자원봉사자 활용 증진방안에 관한 연구, 1995.
- 윤혜승, 볼런티어 활동의 정신, 학문사, 1995.
- 일본청년봉사협회 편(김영민 역), 자원봉사란 무엇인가?, 어진벗, 1996.
- 이성록, 자원봉사자의 활동실태와 효율적 분석, 대구대학석사학위논문, 1993.
- _____, 자원봉사활동과 코디네이터의 역할, 한국사회복지관협회, 1994.
- _____, 자원봉사활동 관리조정론, 학문사, 1995.
- 한국사회복지협의회, 자원봉사자 교육교재, 1994~1996.
- 한국여성개발원, 여성자원활동인력은행, 1992.
- 한국청소년개발원, 자원봉사활동 어떻게, 1996.
- _____, 청소년자원봉사활동 조사연구, 1996.
- McCurly, S. R. Lynch, *Volunteer Management : Mobilizing all the resources in the community*, IL, Downers Grove : Heritage arts Publishing, 1996.



- Moore, L. F.(ed.), *Motivating Volunteer*, British Columbia : Vancouver Volunteer Center, 1985.
- Smith, J. et al., *An Introduction To The Voluntary Sector*, London : Routledge, 1995.
- Wilson, M., *The Effective Management of Volunteer Programs*, Colorado, Boulder : Johnson Publishing Co0., 1990.
- Young, J. K. Wyman, *Fundrasing for Non-Profit Groups*, Washington, Bellingham : Self-Counsel Press, 1995.
- 名古屋市, ボランティア活動 ガイドブック(自願奉仕活動指針書), 1995.