

지방상수도 통합운영 시범사업 기본계획

2010. 4



한국환경공단

발표순서

I 추진배경, 계획목표 및 내용

- 1 추진배경
- 2 추진경과
- 3 계획목표 및 내용
- 4 일반현황
- 5 주요내용

II 통합운영 시설 및 상수관망 최적관리 계획

III 통합운영 경제성 분석 및 조직설계



추진배경, 계획목표 및 내용

1

추진배경

● 현행 수도사업의 영세성, 경쟁력 낙후

- 164개 지자체 개별 운영, 사업 영세성 및 서비스 품질향상 한계
 - 급수인구 30만이하 소규모 수도사업자 82% 차지 ('07년)
- 시설개량에 많은 자원필요하나 지자체 재정기반 열악
 - 전국 지방상수도 부채액 1조3,272억원 ('07년)
- 수도시설 과잉중복투자로 가동을 저하
 - 시·군 지방상수도 평균가동율 : 59% ('07년)

● 수도사업 광역화로 경쟁력 강화

- 급수체계조정사업으로 지역간 용수 수급 불균형 해소
- 수도사업 광역화에 따른 효율성 검증 및 확대시행 기반 조성

2 추진경과

- 물순환을 바탕으로 한 유역단위 관리체계 마련 ('06~'09)
 - 급수체계 조정사업 타당성검토 및
대권역별 급수체계 조정사업 기본계획 수립 ('06~'09)
 - 통합관리권역(안) 제시 : 9개 대권역, 26개 중권역(안) 설정
- 지방상수도 통합운영 MOU 체결 ('08.12)
 - 경북·전남권 시범사업 참여 지자체, 환경부간 양해각서 체결
- 지방상수도 통합운영 실무협의·자문회의 및 공청회 실시 ('09)
 - 제1차 실무협의회 : 경주시(3.10), 전남도 (3.12)
 - 제2차 실무협의회 : 영덕군(5.21), 해남군 (5.22)
 - 제3차 실무협의회 : 포항시(7.15), 목포시 (7.16)
 - 전문가 자문회의 : 중간·최종자문 (8.12, 11.30)
 - 지역별 공청회 : 경북권(11.13), 전남권(11.17)

3 계획목표 및 내용

기본원칙

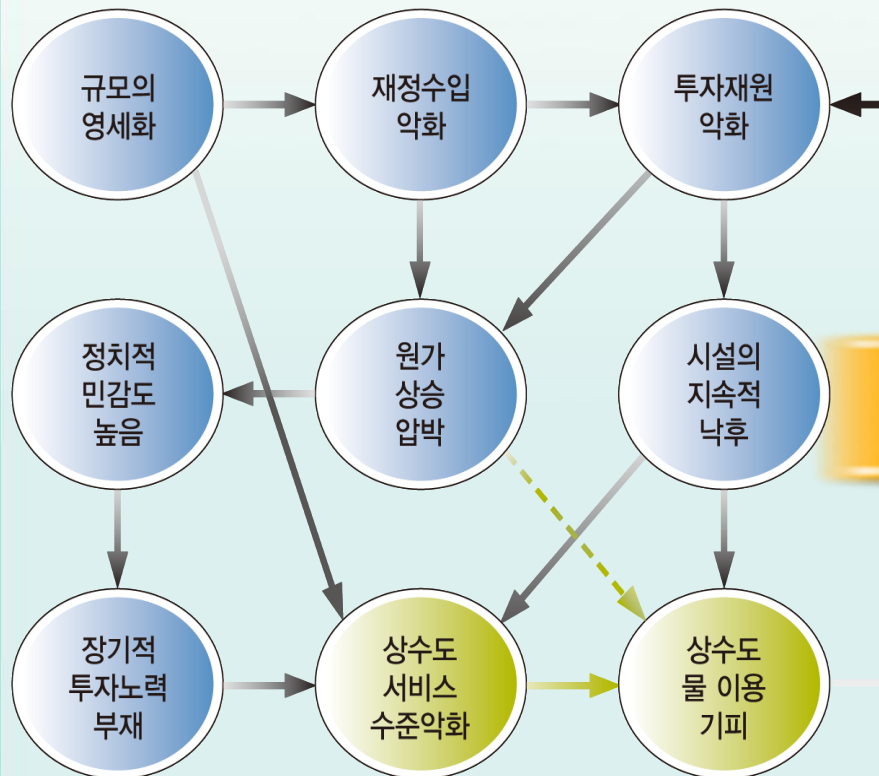


- 행정적·재정적 지원을 통한 지역간 이해관계 합리적 조정
- 수도사업 종사 공무원의 신분상 불이익 방지
- 지역간 동등한 광역단위 상수도 서비스 제공

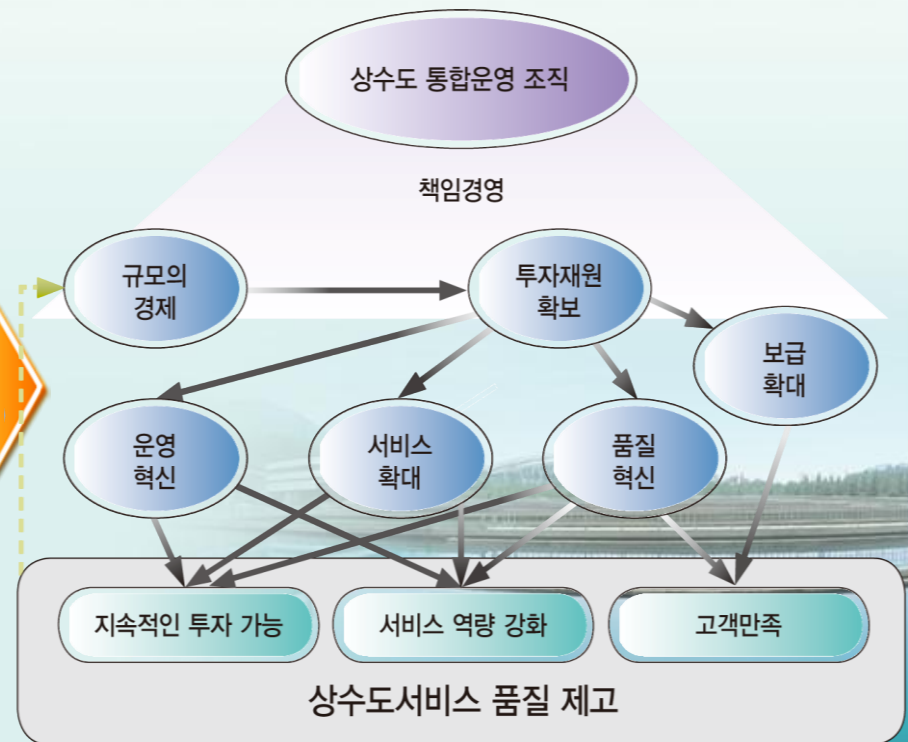
3 계획목표 및 내용

계획목표

장기적 경쟁력 확보가 어려운 악순환 (현재)



장기적 경쟁력 확보를 위한 선순환 (미래)

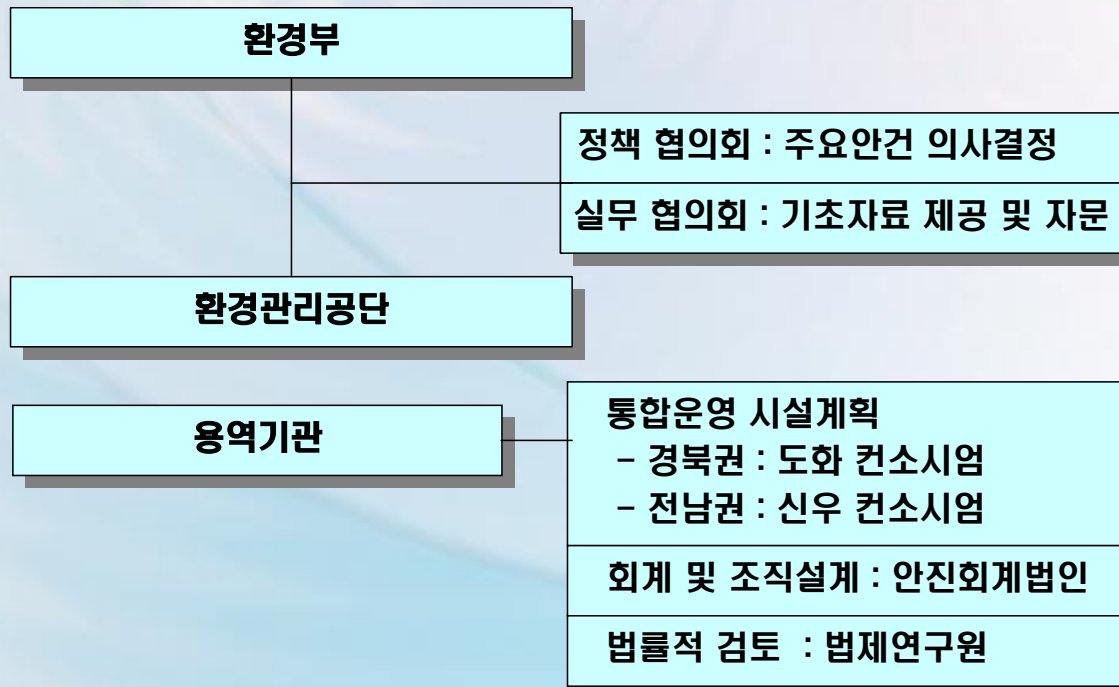


3 계획목표 및 내용

● 사업내용

- 사업대상 : 경북동부권 (5개 시·군), 전남남서부권 (9개 시·군)
- 사업기간 : '09.2~12월

● 추진체계



4

일반현황

시설현황 (경북권 ; '07년 기준)



구분	급수 인구 (천명)	보급률 (%)	유수율 (%)	생산 원가 (원/m ³)	평균 요금 (원/m ³)
권역계	843.0	85.0	56.8 (54.4)	971	658
포항시	464.5	91.3	57.7 (59.8)	826	656
경주시	223.0	80.6	49.1 (47.5)	988	646
영천시	86.0	79.8	67.3 (54.2)	1,514	718
영덕군	36.5	83.5	60.3 (41.2)	1,448	764
울진군	33.0	60.5	76.0 (52.0)	1,032	519

주) 자료 : 2007년 상수도통계, ()2008년 실제유수율

시설현황 (전남권 ; '07년 기준)



구 분	급수인구 (천명)	보급률 (%)	유수율 (%)	생산원가 (원/m ³)	평균요금 (원/m ³)
권역계	464.1	68.4	66.4 (62.5)	997	758
목포시	243.7	99.6	69.2 (68.9)	896	741
장흥군	17.6	40.2	58.3 (58.3)	898	661
강진군	17.2	41.3	60.4 (66.3)	905	685
해남군	34.5	41.6	51.1 (55.9)	1,210	902
영암군	40.6	64.6	66.1 (56.4)	1,225	862
무안군	26.1	40.4	81.7 (88.9)	801	579
완도군	38.9	68.9	68.2 (42.9)	1,986	942
진도군	21.0	59.2	48.5 (40.5)	404	545
신안군	24.5	53.1	85.3 (60.8)	1,054	786

주) 자료 : 2007년 상수도통계 , () 2008년 실제유수율

4

일반현황

경영성과 (경북권 ; '08년)

(단위 : 백만원)

	계	포항시	경주시	영천시	영덕군	울진군
영업수익	65,074	35,199	17,713	7,124	2,951	2,087
영업비용	73,858	35,491	19,050	10,860	4,749	3,709
영업손익	-8,784	-292	-1,337	-3,736	-1,798	-1,621
경상손익	-3,681	-285	-3,699	2,023	-999	-721
당기순손익	-3,681	-285	-3,699	2,023	-999	-721

영업수익

651 억원

영업비용

739 억원

-

88 억원

영업손실

총괄원가 심사결과, 영덕군이 m^3 당 1,703원으로 가장 높고, 포항시가 가장 낮은 m^3 당 859원으로 지역 간 원가 차이가 약 844원.

경영성과 (전남권 : '08년)

(단위 : 백만원)

	계	목포시	장흥군	강진군	해남군	영암군	무안군	완도군	진도군	신안군
영업수익	37,260	19,046	1,256	1,096	2,222	7,284	1,416	2,626	1,111	1,203
영업비용	52,145	20,747	1,338	1,187	2,564	9,306	3,882	6,403	2,108	4,610
영업손익	-14,885	-1,701	-82	-91	-342	-2,022	-2,466	-3,777	-997	-3,407
경상손익	22,092	-1,144	-27	373	2,134	-810	-1,236	6,162	-1,455	18,095
당기순손익	22,092	-1,144	-27	373	2,134	-810	-1,236	6,162	-1,455	18,095

영업수익

372 억원

영업비용

521 억원

-

149 억원
영업손실

총괄원가 실사결과 신안군이 m^3 당 5,153원으로 가장 높고, 목포시가 가장 낮은 m^3 당 875원으로 지역 간 원가 차이가 약 4,278원.

5

주요내용

- 기술적 측면 : 통합운영 시설계획 및 상수관망 최적관리 시스템 구축계획 수립
- 경영·조직적 측면 : 통합운영 경제성 분석 및 조직설계 수립

기술적 측면

- 통합운영 시설계획 수립
 - 기본사항의 결정
 - 시설확충 및 급수체계조정계획 수립
 - 수도시설 기술진단
 - 통합운영 시스템 구축
- 통합운영 상수관망 최적관리 시스템 구축계획 수립
 - 블록구축 계획 수립
 - 유수율 향상을 위한 관망정비 기본계획 수립

경영 조직적 측면

- 통합운영 경제성 분석
 - 시범지역의 통합 전·후 손익계산서와 현금흐름표 추정
- 통합운영 조직설계 수립
 - 통합조직 지배구조 및 운영방식의 대안 별 장·단점 제시



통합운영 시설 및 상수관망 최적관리 계획

1 통합운영 시설계획

1.1 기본사항의 결정

● 용수수요량 산정 및 용수수급 전망 산출

용수수요량 산정절차

- 용수수요량은 “상수도 수요량 예측 업무편람 (환경부 · 국토해양부, 2008.10)” 기준으로 관련자료를 검토 후 반영하여 산정

생 활 용 수

+

개 발 용 수



용수수요량

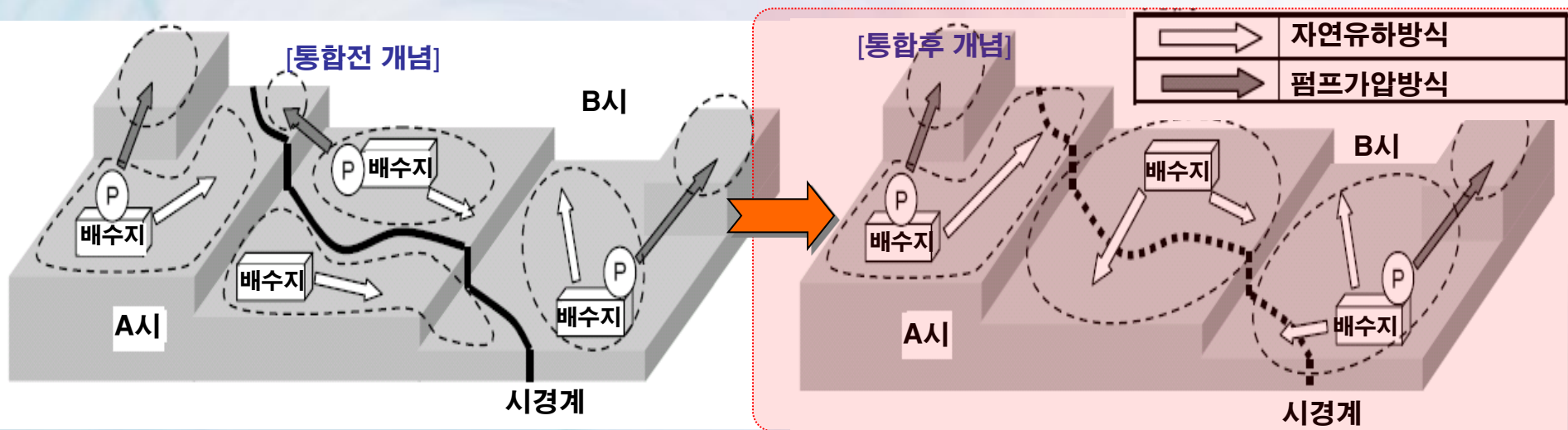
용수수요량 산정기준

- 「'09년 낙동강 북부권 급수체계 조정사업(환경부·환경관리공단)」 반영
- 「'08년 영산강권 급수체계 조정방안 기본계획(환경부·환경관리공단)」 반영

1.2 시설확충 및 급수체계계획 수립

● 시설확충계획 수립 : 통합을 고려한 정수 및 송·배수시설 계획수립

- 통합전 : 지자체별 과다한 용수수요량 관리체제로 중복건설
- 통합후 : 수도시설 연계운동을 통해 인근 지자체간 물 공급의 최적화 가능



● 급수체계조정계획 수립

- 지역간 급수체계조정계획 수립

- 경북동부권 : '09년 『낙동강북부권 급수체계기본계획』 계획 반영
- 전남남서부권 : '08년 『영산강권 급수체계 기본계획』 계획 반영

1 통합운영 시설계획

1.3 수도시설 기술진단

목 적

공정별·시설별 기능진단을 통한 기능저하요인 분석 및 개량시설 사업비 산출

정수장 기술진단

수행내용

- 수리계통도에 의한 운영 분석
- 운영 설비 정상 작동 분석
- 지자체별 기술진단 보고서 개량항목
- 운영시 애로사항 및 문제점 분석

과업범위

- 경북권 : 5개 시·군, 27개 정수장
- 전남권 : 9개 시·군, 30개 정수장

상수도 관망진단

수행내용

- 시설물에 대한 상태점검
- 단수 및 민원 분석
- 블록시스템 적정성 평가
- 관체분석을 통한 노후도 평가

과업범위

- 상수도 일반·전문 기술진단
- 누수탐사

경북권 : 배수관 연장 1,957km 중 65%시행

전남권 : 배수관 연장 2,085km 중 62%시행

1.4 정수장 기술진단(경북권)

정수장 기술진단 결과

- 정수장의 평균 가동율은 94%로 높은편이나 10개소의 정수장은 최대처리가능 수량을 초과하여 수돗물을 생산중.
- 효율적인 운영을 위하여 대부분의 정수장은 기계 설비에 대한 자동화 및 가압장·배수지 등의 감시·제어를 위한 시스템 구축 필요
- 정수시설이 대부분 소규모이고, 노후 시설의 합리적인 개량과 효율적인 운영을 위해 시설 통합이 필요함.



1.4 정수장 기술진단(전남권)

정수장 기술진단 결과

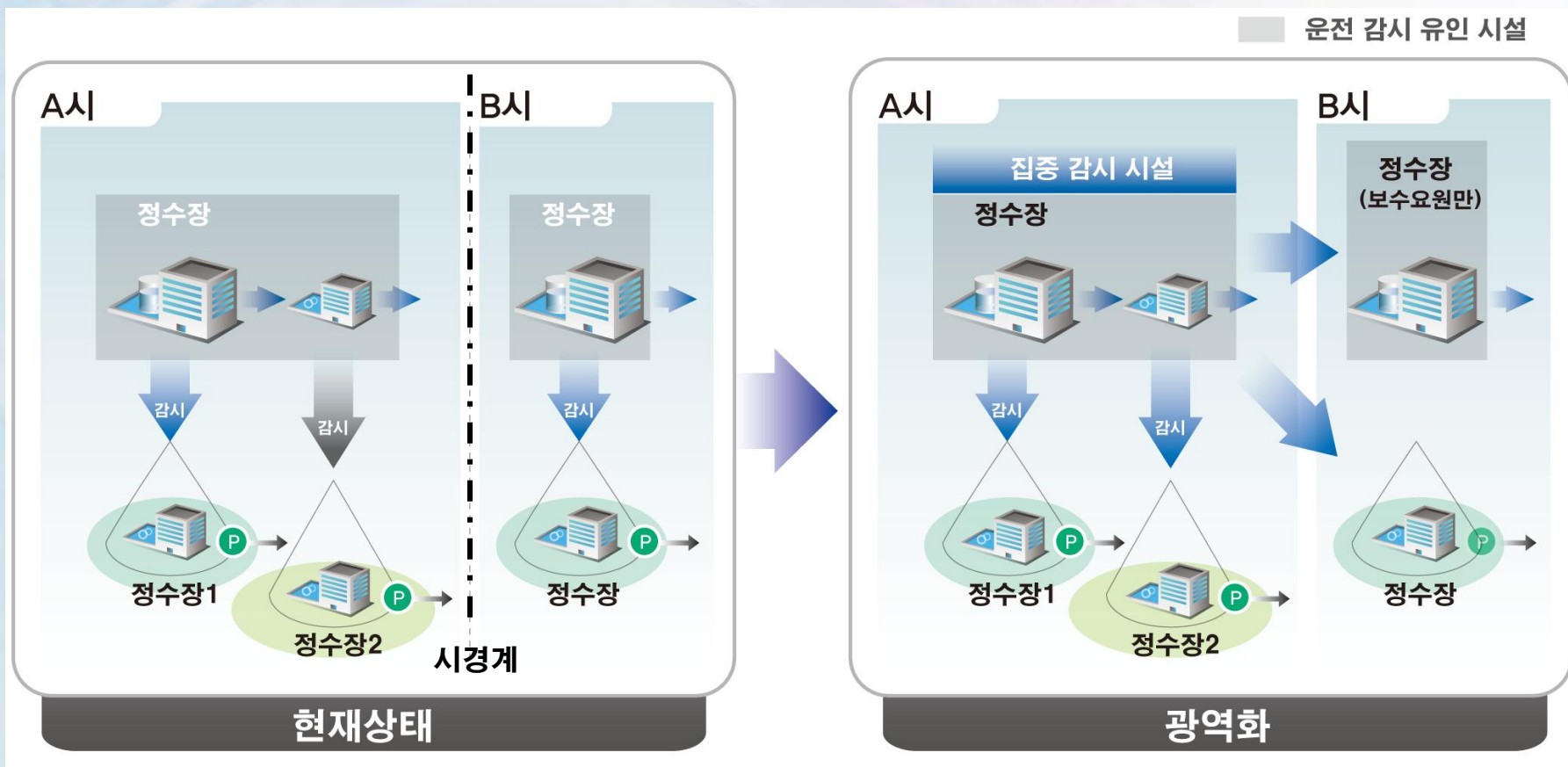
- 대부분의 정수장 시설이 상수도 시설 기준에 적합하며, 약품주입설비 및 슬러지 수집기 미설치로 인력운영에서 기계자동화가 필요함
- 몽탄정수장을 제외한 대부분의 정수장이 시설용량 10,000톤/일 이하로 기계 설비의 자동화 시설이 필요
- 정수시설이 소규모이며 평균가동율이 53%로 시설의 효율적인 운영과 경영합리화 도모를 위하여 시설 통합이 필요함



1 통합운영 시설계획

1.5 통합운영 시스템 구축

- 시·군 경계를 넘나드는 광역적 통합운영 관리 시스템 구축계획 수립



1 통합운영 시설계획

1.5 통합운영 시스템 구축(경북권)

통합전

- 수도사업소
- 정수장



통합후

- 권역통합본부
- 지역정수사업소
- 지역서비스센터
- 정수장



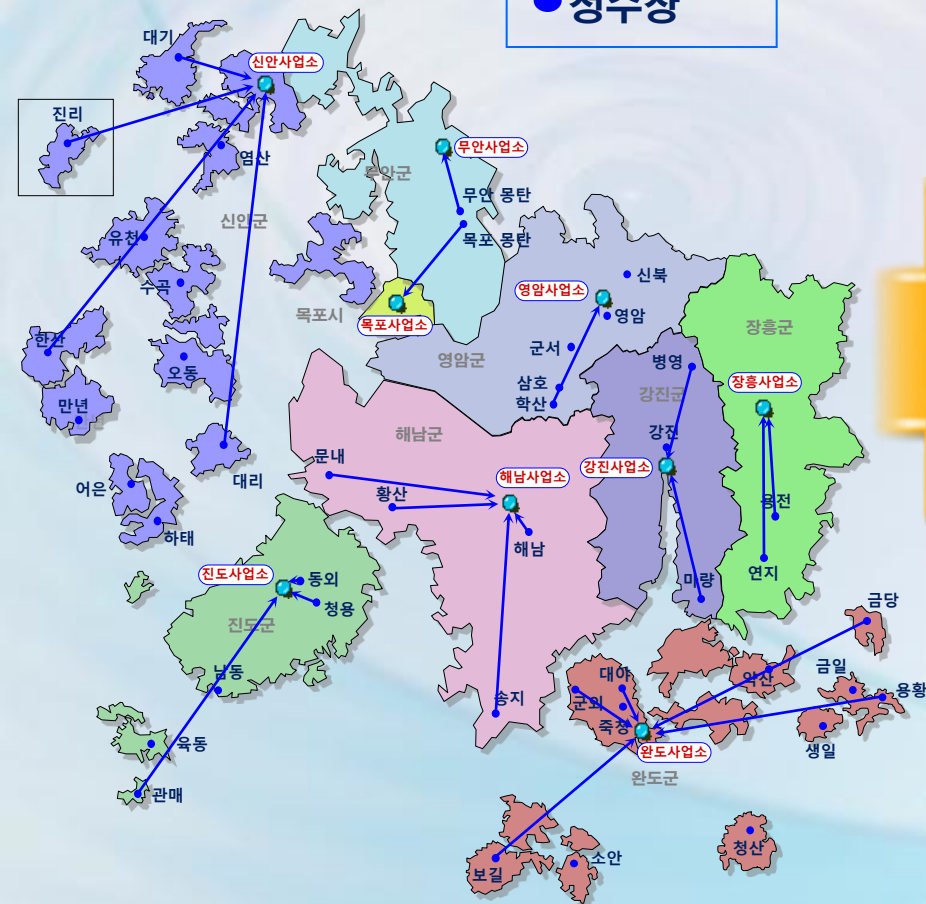
1

통합운영 시설계획

1.5 통합운영 시스템 구축(전남권)

통합전

- 수도사업소
- 정수장



통합후

- 권역통합본부
- 지역정수사업소
- 지역서비스센터
- 정수장



상수관망 최적관리 시스템 계획

2.1 상수도 관망조사(경북권)

- 24시간 수압패턴측정
- 315개소 측정
(각 시군별 40~60개소
주요지점 선정)
- 적정수압 검토

수압측정



수용가조사



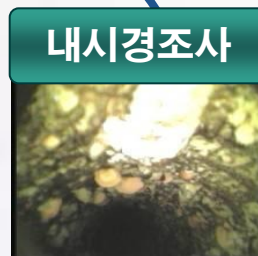
- 계량기 상태파악
- 5개 지자체(1,600전)
(각 시군별 350전 표본조사)
- 물사용 현황파악

밸브진단



- 밸브의 기능성 진단
- 100개소 조사
(각 사업소와 협의)
- 비상시 효과적으로 대응

내시경조사



- 관내부 상태조사
- 40개소
(노후도 평가를 통한
대표구간 선정)
- 정비대상관로 선정시 반영

현장조사

누수탐사



- 누수혐의구간 조사
- 1,270km 누수탐사
(배수관 연장대비
65% 탐사)
- 73개소 누수적출
- 유수율 증대

수질측정



- 수도꼭지(노후지역)
- 83개소 조사
- 수질안정성 평가

비교유량측정



- 비교유량측정
- 30개소 조사
- 배수지유량계 신뢰성검토

상수관망 최적관리 시스템 구축

2.2 상수도 관망조사(전남권)

- 밸브류 조사
- 9,936개소 조사
- 문제밸브 현황파악

밸브류 조사



수용가조사



- 계량기 상태파악
- 9개 지자체 (1,000전)
(목포시 200전, 각군별 100전 표본조사)
- 물사용 현황파악

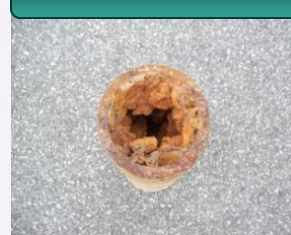
수압측정



- 24시간 수압패턴측정
- 175개소 측정
(목포시 98개소,
8개군 77개소)
- 적정수압 검토

현장조사

관체분석



- 관 내·외부 상태조사
- 14개소 채취
- 정비대상관로 선정시 반영

누수탐사



- 누수혐의구간 조사
- 1,286km 누수탐사
(상수도통계 연장 대비 약
62% 탐사)
- 70개소 누수구간 분석
- 유수율 증대

수질측정

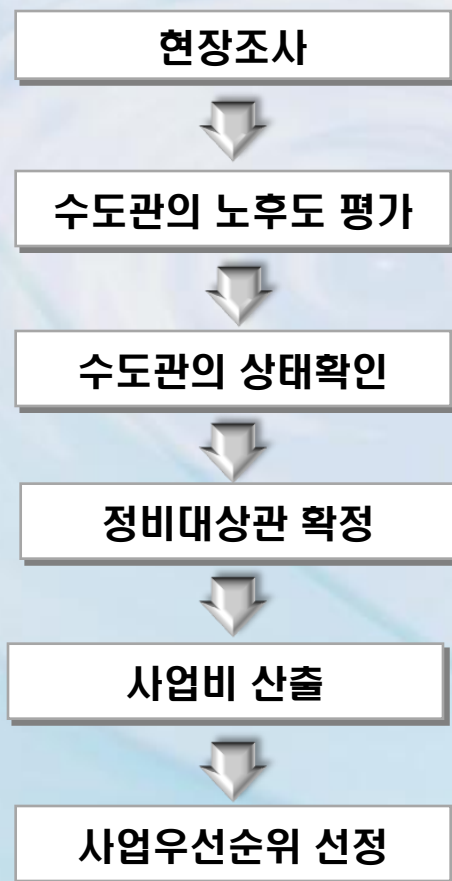


- 수도꼭지 (노후지역)
50개소 조사
- 수질안정성 평가

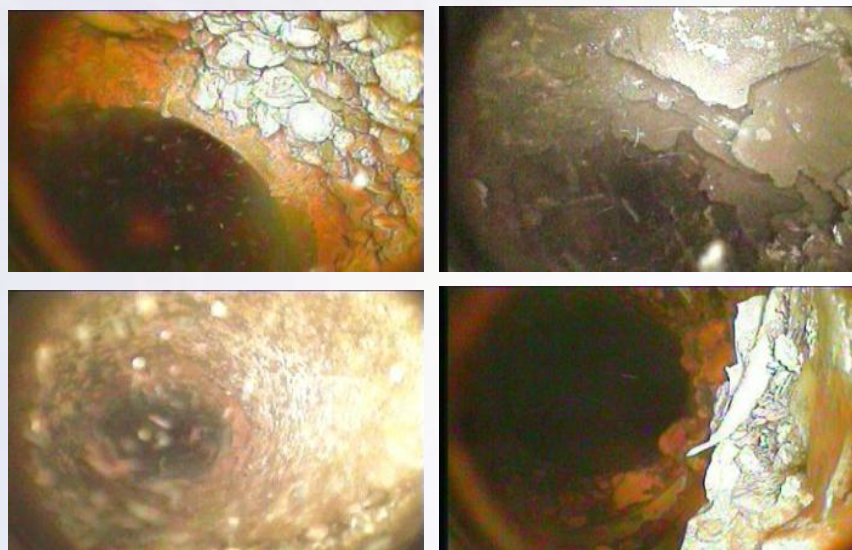
상수관망 최적관리 시스템 계획

2.3 상수도 관망 기술진단

상수도 관망진단 수행 흐름도



관망진단(내시경 조사) 결과



정비 대상관 비율
경북권 : 26 (%), 전남권 : 28%

- 주) 1. 전제 배수관 연장중 경북권 65%, 전남권 62% 누수탐사 시행
 2. 노후도 평가를 통한 대표구간에 대해 관내부조사 시행
 3. 정비대상관 비율은 실제 사업시행시 증감 가능함

상수관망 최적관리 시스템 계획

2.4 블록구축계획

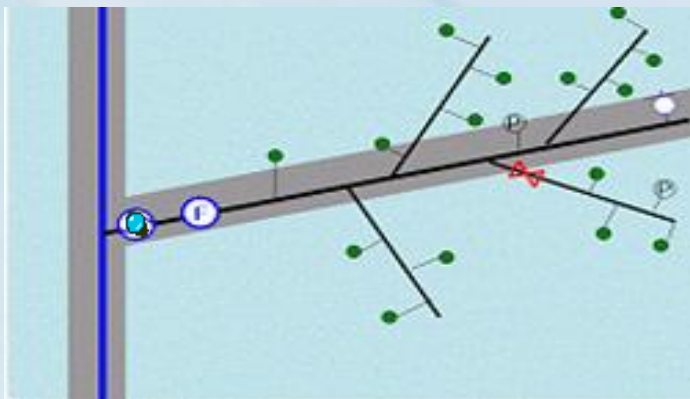
블록구축 전

- 체계적인 관망정비 계획이 어려움
- 누수 및 민원에 대한 체계적 관리 미흡
- 수질 및 단수사고시 피해범위가 큼
- 유수율 분석이 어려움

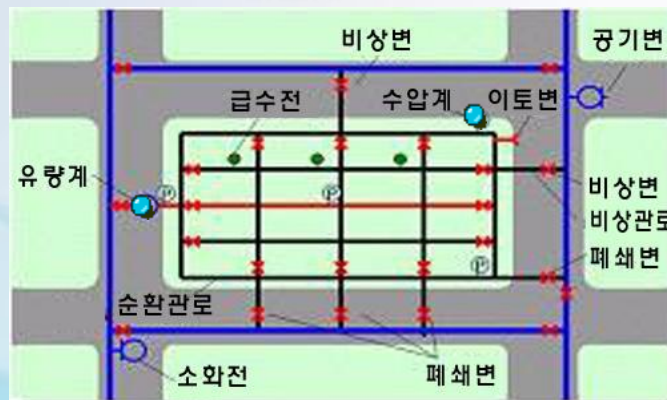
블록구축 후

- 관망정비 계획등의 계획수립 용이
- 유량계등 계측기기에 의해 누수에 대한 즉각적인 대처 가능
- 수질 및 단수사고시 피해범위 최소화
- 유수율 향상 및 야간최소유량 분석 가능

수지상식



망목식



전자유량계



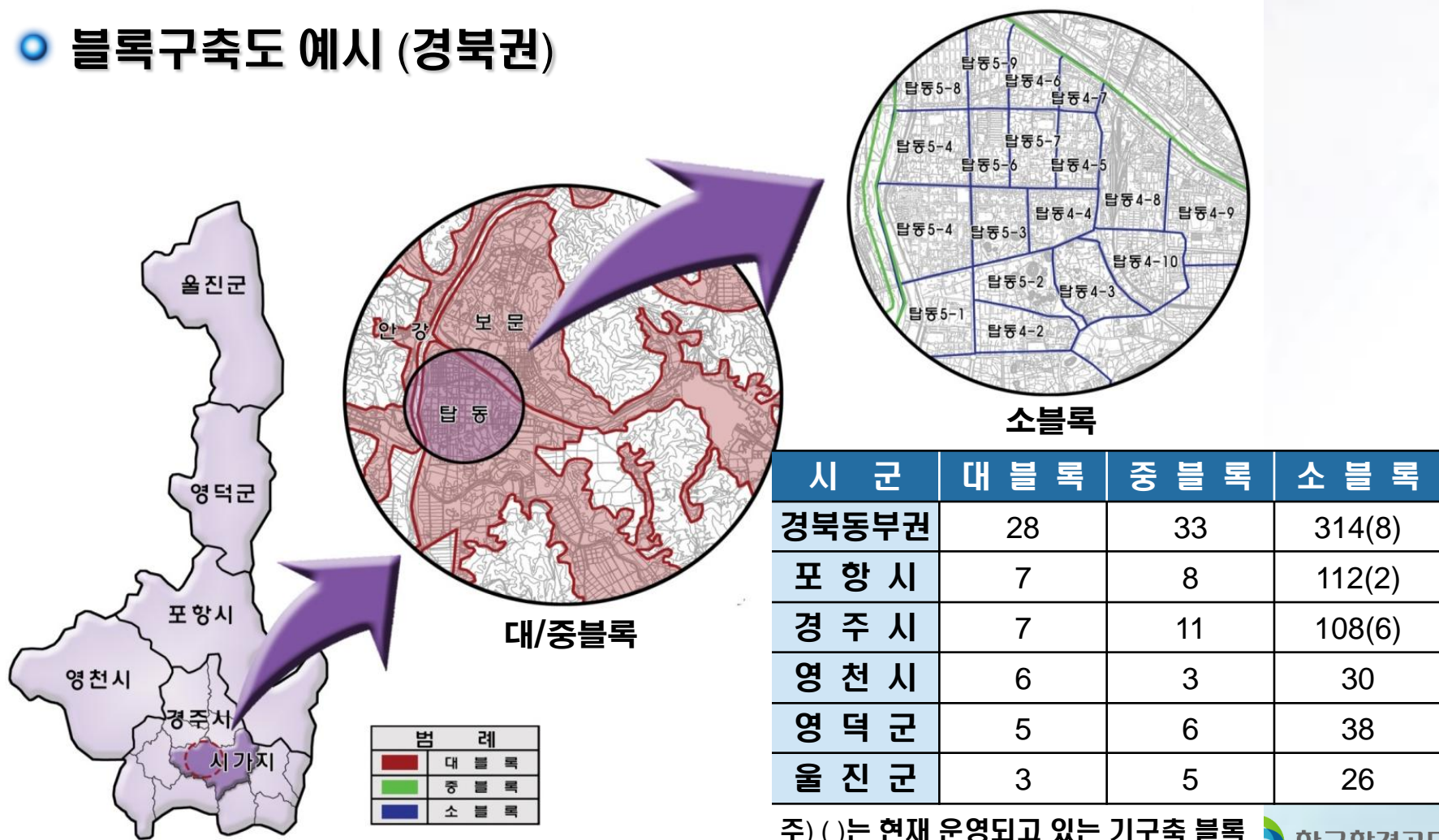
수압계



상수관망 최적관리 시스템 계획

2.5 블록구축계획

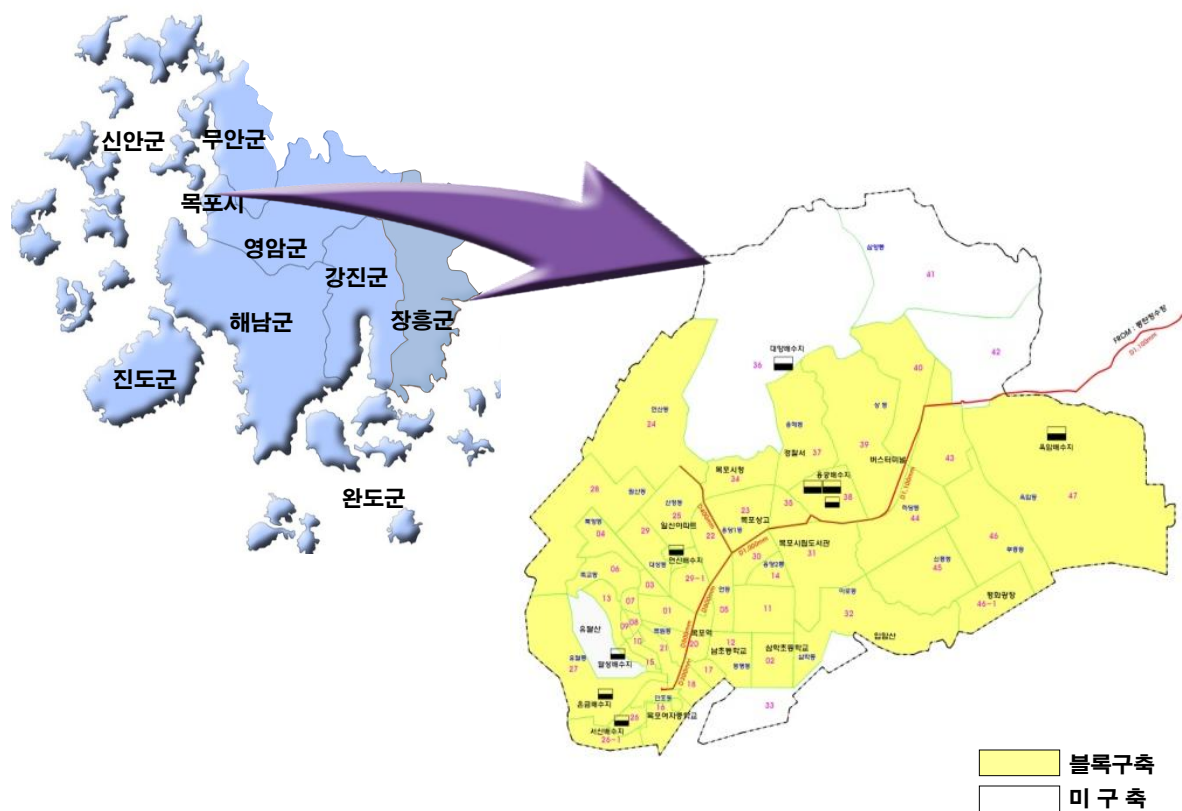
● 블록구축도 예시 (경북권)



상수관망 최적관리 시스템 계획

2.6 블록구축계획

블록구축도 예시 (전남권)



전남남서부권 블록구축계획

구 분	대블록	중블록	소블록
계	10	25	151(45)
목포시	2	3	49(45)
장흥군	1	1	7
강진군	1	1	6
해남군	1	3	15
영암군	1	4	16
무안군	1	3	15
완도군	1	4	18
진도군	1	4	12
신안군	1	2	13

주) ()는 현재 운영되고 있는 기구축 블록

2 상수관망 최적관리 시스템 계획

2.7 유수율 향상 계획수립 (경북권)

노후관로 선정

누수탐사

유수율 제고

유수율 향상

효과적인 관망관리

경제적 효과
85.5억원/년

관망진단
블록구축
누수탐사
누수관교체

유수율상승
목표 80%

현재 54%

생산량 절감
15백만톤/년

2

상수관망 최적관리 시스템 계획

2.8 유수율 향상 계획수립 (전남권)

노후관로 선정

누수탐사

유수율 제고

유수율 향상

효과적인 관망관리

관망진단
블록구축
누수탐사
누수관교체

유수율상승
목표 80%

현재 62%

생산량 절감
5.5백만톤/년

경제적 효과
55억원/년



통합운영 경제성 분석 및 조직설계

지방상수도 통합지역 지원 기본원칙

① 도·농 지역간의 상수도 서비스의 격차를 해소하여 주민들의 물권리를 보호하고 형평성을 제고한다.

- 환경부는 농어촌 지역의 소규모수도시설 개보수 등을 위해 국고보조율을 상향조정(50→70%)
- 환경부는 통합지역에서의 우수율제고를 위해 상수관망 최적관리 시스템 구축사업 예산도 국고보조 (평균30%) 할 계획임

* 통합지역에 속한 시·군 중 재정자립도가 30% 이상인 지자체는 별도의 국고지원계획을 마련할 계획임

① 통합지역에서의 수도사업 경영 투명성을 확보한다.

- 불공정 계약방지등을 위해 표준위탁계약서 작성보급
- 회계처리 공개를 의무화하여 회계투명성 확보

① 상수도 서비스 품질을 향상시키기 위해 우수율 제고, 시설관리, 수질연구 등의 전문직무 설계를 통해 조직역량을 강화하며, 기능 중복에 따른 인원 조정을 최소화한다.

- 통합에 따라 발생 할 수 있는 보직이동과 신분전환에 있어 구성원 개인의 의견을 최대한 반영한다.

① 민간전문가, 지방공무원, 지방의회의원들로 구성된 통합관리위원회를 설치하여, 운영조직의 성과 평가 및 관리 감독 업무 등을 수행한다.

1 통합운영 경제성 분석

1.1 통합운영 경제성 분석내용

● 통합의 경제성 분석

- 수도사업 경영현황 및 재무분석

- 조직 및 인력운영 현황, 재무현황분석
- '08년도 경영성과 분석

- 통합운영에 따른 경제성 분석 및 효과제시

- 통합전·후 향후 20년간에 대한 손익계산서와 현금흐름표 비교분석
- 공기업 위탁실시시 20년간 손익계산서와 현금흐름표 추정 및 통합전과 비교한 위탁의 경제성 검토

1 통합운영 경제성 분석

경제성 분석 적용가정

- 2010년부터 2025년까지 추정제시,
2026년 이후 사업비 등은 2025년을 근거로 추정하여 적용함.
- 상수도 요금은 유수율 제고 사업의 효과를 통한 통합의 효과를 산출하기 위해 개별 지방상수도별 2008년도 평균요금을 적용함.
- 기타 단가 적용은 2008년도 자료를 근거로 적용하였으며, 일부 비용의 경우 객관적인 자료 근거로 추정하여, 모든 개별 상수도에 동일한 원칙을 적용함.
- 경제성 분석기간 중 운영경비가 부족할 경우 계속적으로 상수도사업을 영위하기 위하여 일반회계에서 일정수준의 경비를 보전 받는 것으로 가정함.
- 2008년도 결산서상 부채 잔액과 2009년도 예산서상 부채 발행 예정액 이외 추가적인 부채 발행은 없는 것으로 가정, 따라서 유수율 제고 사업 및 급수보급 확대사업에 투자될 사업비의 재원은 국고 보조 및 일반회계 지원과 같은 자본 항목을 통하여 조달되는 것으로 가정함.
- 추정 재무제표 산정 시 물가상승률을 고려하지 않은 2008년 불변가치를 기준으로 산출함.

1

통합운영 경제성 분석(경북권)

1.2

통합운영 전·후 경제성 분석 결과

효과

영업손익 (억원)

통합전

-2,515

통합후

-1,541

974 억원

내용

통합에 따른 규모의 경제, 우수율 제고사업 조기집행,
 경영효율화 등을 통해 **974억원** 정도의 경영개선
 효과 발생예상

1

통합운영 경제성 분석(경북권)

1.3 통합운영 공기업 위탁 후 경제성 분석 결과

효과

영업손익 (억원)

통합전

-2,515

공기업위탁후

-1,245

1,270 억원

내용

공기업 세후수익률 3%를 가정하였을 시, 인력운영비 및 운영경비 감소액 등을 통해 **1,270억원** 정도의 경영개선 효과 발생예상

1

통합운영 경제성 분석(전남권)

1.4 통합운영 전·후 경제성 분석 결과

효과

영업손익 (억원)

통합전

-8,104

통합후

-7,398

706억원

내용

통합에 따른 규모의 경제, 우수을 제고사업 조기집행,
 경영효율화 등을 통해 **706억원** 정도의 경영개선
 효과 발생예상

1

통합운영 경제성 분석(전남권)

1.5

통합운영 공기업 위탁 후 경제성 분석 결과

효과

영업손익 (억원)

통합전

-8,104

공기업위탁후

-7,066

1,038억원

내용

공기업 세후수익률 3%를 가정하였을 시, 인력운영비 및 운영경비 감소액 등을 통해 **1,038억원** 정도의 경영개선 효과 발생예상

2 통합운영 조직설계

2.1 통합운영 형태 및 조직(안)별 수립

● 통합 후 운영형태 모델제시

- 통합운영형태에 따른 장·단점 분석제시

- 도단위 직영기업, 상수도 조합, 지방공사, 공기업 위탁운영 방안 등
- 운영형태 및 시행계획
- 업무범위 결정
- 재무적 타당성 평가
- 운영형태별 장·단점 분석
- 통합 후 적정운영형태 제시

● 통합운영 조직(안)별 설계 수립제시

- 통합조직의 운영목표 및 상·하위 조직설계 제시
 - 통합조직에 부서별 역할 설계

2.2 통합운영 형태계획 (지배구조 정의)

지배구조의 정의

지배구조는 조직의 운영방식 및 진행절차에 대한 방향제시와 통제 역할을 하는 것으로, 조직 내 다양한 참여자(이사회, 주주, 경영자 및 이해관계자)들에게 의사결정의 규칙 및 절차에 대한 권리와 책임이 분배되어져 있는 것을 뜻함.

European Central Bank, 2004, Annual Report: 2004, ECB, Frankfurt, Glossary , OECD

지배구조
결정의
핵심요소

경영권 설정

소유주의 명확화

- 조직의 소유주는 누구인가?
- 소유주와 경영권의 관계는 어떠한가?
- 소유주의 책임과 권한의 범위는 무엇인가?

자본조달방식

- 누구로부터 자본조달을 할 것인가?
- 어떠한 방식으로 자본조달을 할 것인가?
- 자본조달의 범위는 무엇인가?

경영통제

- 적절한 감독 기능이 존재 하는가?
- 예산의 통제 방식은 무엇인가?
- 인사권한 및 성과관리의 범위는 무엇인가?

의사결정구조

- 의사결정의 범위는 무엇인가?
- 의사결정의 이해관계자는 누구인가?
- 의사결정의 투명성은 확보 되는가?

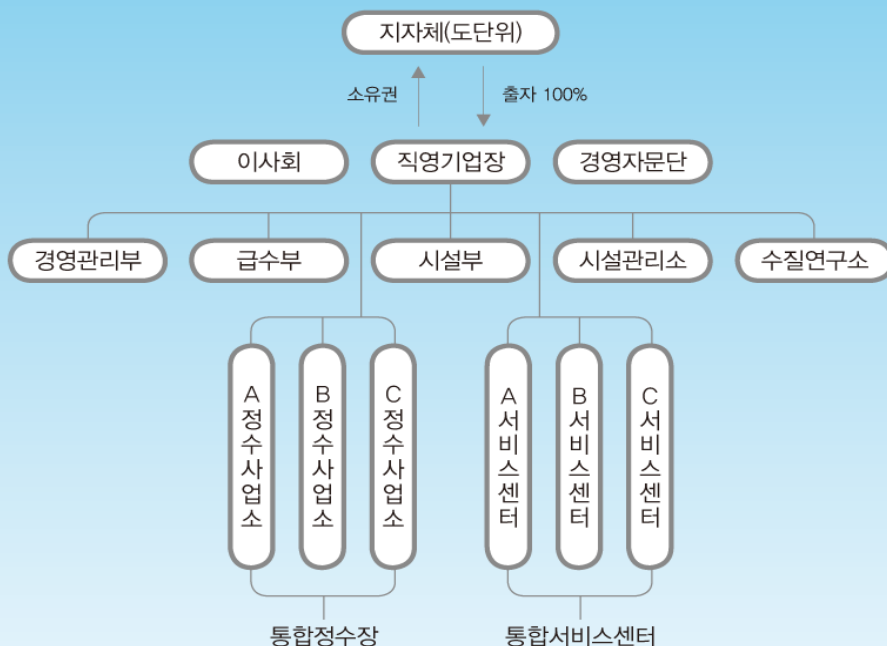
2.3 통합운영 형태계획 (지배구조 별 특징)

구 분	도단위 직영기업	상수도조합	지방공사	공기업 위탁
예산확보	도단위 예산편성	각 사업소 조합원 출자에 의한 예산확보	해당 주주들의 승인 하 예산확보	개별 지자체예산편성
예산통제	도지사 및 도의회에 의한 통제	조합원 총회 및 의결기관에 의한 통제	주주총회 및 이사회에 의한 통제	시·군수 및지자체 의회 에 의한 통제
인사권한	도지사 권한	조합장 권한	공사장 권한	지자체장 권한 (단, 고용승계된 직원은 위탁 공기업사장 권한)
책임경영	도지사책임경영	조합장책임경영	공사장책임경영	시·군수의 감독하 위탁공기업사장 책임경영
회계처리 방식	지방공기업법에 따른 특별회계	지방공기업법에 따른 특별회계	공기업 준정부기관 회계사무 규칙 및 기준	지방공기업법에 따른 특별회계

통합운영 조직설계

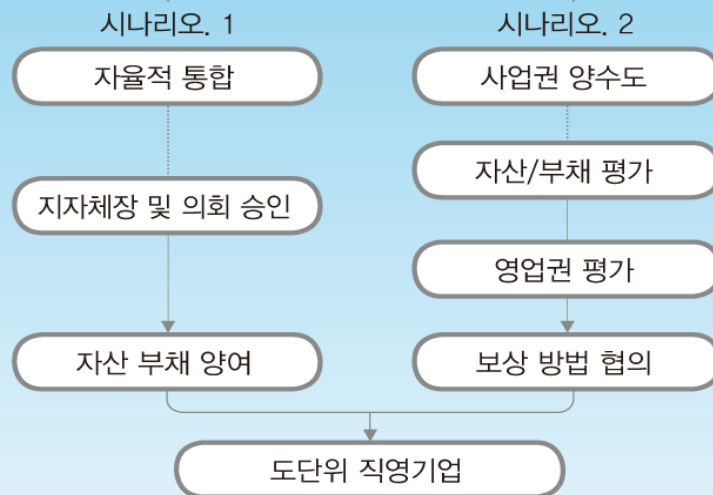
2.4 통합운영 조직설계 1안 (도단위 직영기업)

도단위 직영기업



설립 프로세스

법률 개정으로 인한 도단위 통합 및 도의 수도사업자 지휘 획득



정의 및 특징

도단위로 지자체의 직영기업을 이관하여, 도가 통합조직을 설립하여 운영

법률 검토

도단위 통합을 위한 절차법이 필요하며, 도가 수도사업자의 지위를 가질 수 있는 법 개정이 필요함

설립절차

설립절차는 자율적 통합, 사업권 양수도를 통한 통합등이 있으나, 자산 부채 양여 및 보상에 관한 문제가 발생 할 수 있음

운영방식

도지사에 의한 상수도 사업본부장이 선출되고 도의회에서 예산 심의 및 확정을 하여 사업 본부장에 의해 집행됨

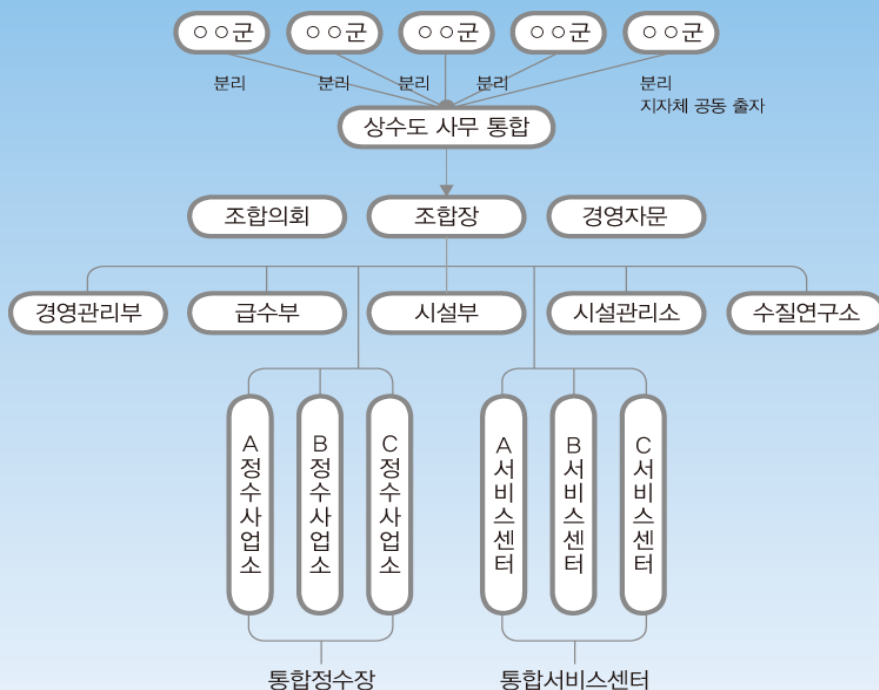
운영방식의 장단점

도단위 통합에 따른 예산 확보가 용이하고, 통합에 따른 기능이 보강 및 전문화 되어 업무의 효율성을 향상 시킬 수 있음

통합운영 조직설계(안)

2.5 통합운영 조직설계 2안 (상수도 조합)

상수도 조합



설립 프로세스



정의 및 특징

2개 이상의 지자체가 지방상수도 직영기업의 사무를 공동 출자하여 설립되는 법인

법률 검토

현행 법률 개정 및 제정 없이 통합이 가능하고 조합설립을 통한 지자체간 상수도 업무의 연계성확보가 유리하고 신속한 추진이 가능

설립절차

조합 지분율에 대한 지자체간 이견 발생 가능, 외국은 출자금액에 무관하게 동일한 지분율을 보유한 사례가 있음

운영방식

조합의회의에 의해 조합장이 선출되고 조합의회의에 의해 예산 심의 및 확정이 되고 조합장이 집행함

운영방식의 장단점

지자체의 참여경영 및 조합장의 책임경영이 가능하고 통합업무처리가 효율적이나, 순환보직이 유지될 경우 전문성 및 노하우 축적이 어려움

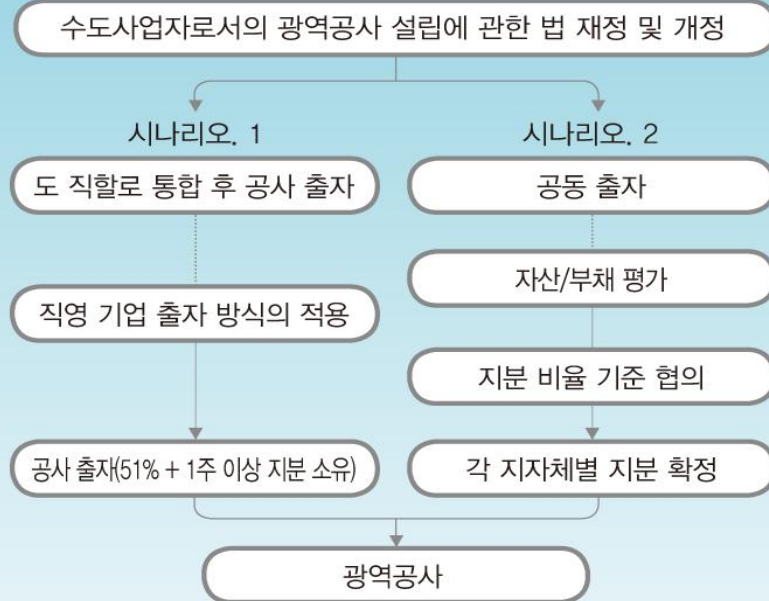
통합운영 조직설계

2.6 통합운영 조직설계 3안 (지방공사)

지방공사



설립 프로세스



정의 및 특징

상수도관련 사업을 효율적이고 독립적으로 운영하기 위해 도(道) 단독 또는 공동출자에 의해 설립

법률 검토

설립절차 및 수도사업자 지위에 대한 법률개정 필요

설립절차

도단위 공사는 도단위 직영기업과 유사한 절차를 거쳐서 설립

운영방식

이사회 50% 이상을 외부전문가인 사회이사로 충원하여 운영하며, 지방공기업 소속의 민간인 신분으로 전환을 통해 조직을 구성

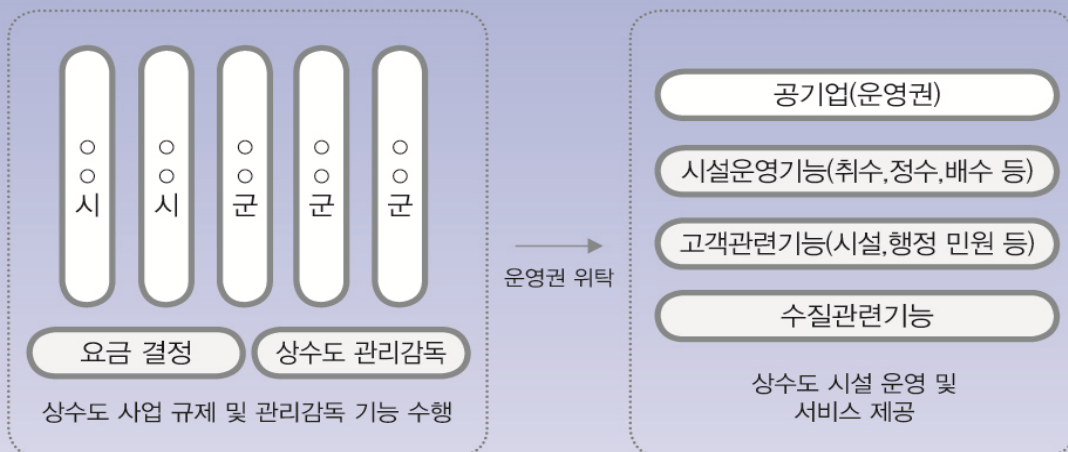
운영방식의 장단점

책임경영에 기초한 신속하고 종합적인 의사결정이 가능하고 채산성을 지향함과 동시에 공익성과 수익성을 동시에 추구 가능

통합운영 조직설계

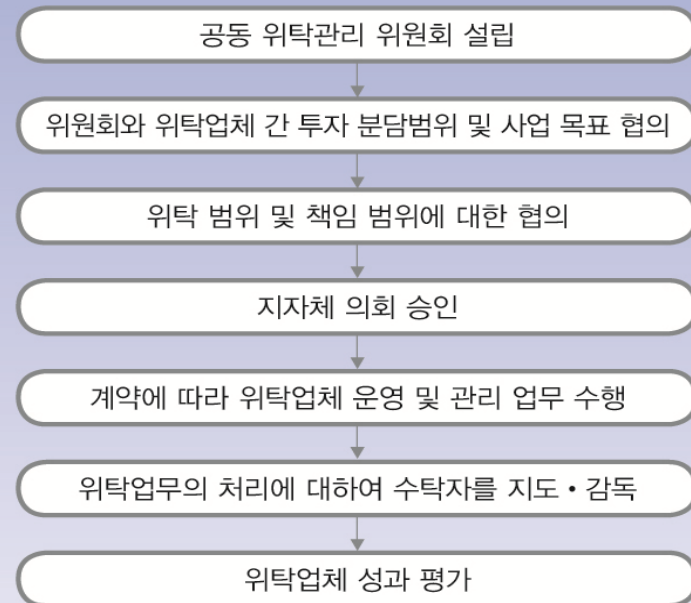
2.7 통합운영 조직설계 4안 (공기업 위탁)

공기업 위탁*



* 위탁 가능한 공기업은 「한국수자원공사법」에 따른 한국수자원공사, 「환경관리공단법」에 따른 환경관리공단, 「지방공기업법」에 따른 지방직영기업, 지방공사 및 지방공단으로 한정함

위탁 프로세스



정의 및 특징

수도사업을 효율적으로 운영·관리하기 위해 운영·관리업무의 일부 또는 전체를 전문기관에 위탁

법률 검토

현행법률상 단순위탁과 복합위탁 형태로 위탁 가능

위탁절차

일반적으로 위탁계약서 작성, 타당성 검토, 위탁 심의, 주민 공람, 설명회, 의결기관동의, 실시협약으로 위탁이 진행됨

운영방식

주요의사결정을 제외한 운영·관리업무를 위탁하고 규제, 관리·감독 기능을 총괄운영할 위원회 설립 필요

운영방식의 장단점

관리감독이 효율적이고 전문적으로 이루어지지 못하면 지자체의 이익이 침해될 수 있음

감사합니다