

현안과제연구

현안과제연구  
2012. 2.

## 일본 농·공·상 기업 지원사례 분석

연구수행 : 신동호



CDI 충남발전연구원

## 일본 농공상 기업 지원사례 분석

**CDI** 충남발전연구원  
Chungnam Development Institute

## 목 차

|                                      |    |
|--------------------------------------|----|
| I. 서론 .....                          | 1  |
| II. 국내 농·공·상 융합 중소기업 지원정책 동향 .....   | 3  |
| 1. 농공상 융합기업 개요 .....                 | 3  |
| 2. 국내 정책동향 : 농공상 융합형 중소기업 육성전략 ..... | 5  |
| III. 일본 농공상 연계 지원실태 .....            | 9  |
| 1. 농공상 연계 촉진법 제정배경 및 추진경위 .....      | 9  |
| 2. 농공상 연계 관련 예산 .....                | 21 |
| 3. 농공상 지원시책 .....                    | 41 |
| 4. 농공상 지원체계 및 주요내용 .....             | 71 |
| 5. 농공상 지원사례 .....                    | 02 |
| 6. 농공상 지원 유사시책 비교 .....              | 32 |
| 7. 시사점 .....                         | 2  |
| 8. 충남도 내 도입을 위한 선결과제 .....           | 62 |

## I. 서론

- 농어민은 지역 특화 농수산물 원물 판매에 의존하여 생산량에 따른 가격하락 등으로 인해 어려움을 겪고 있는 실정임
- 농어민계는 농수산물 수급안정과 가격 보장에 안주하고, 공동작업 수준에 불과한 농어업법인은 전문기업화 능력에 한계
- 농수산물 원물을 가공한 2세대 제품은 지속적으로 성장·다양화 되고 있으나, 3세대 신제품(기술융합)개발은 아직 초기단계
- 최근, 건강·미용 등에 대한 관심 증가로 농수산물 등의 천연재료를 활용(분해·가공·융합)한 제품(건강보조식품 및 의약품, 미용관련제품, 음료 및 주류 등)의 시장규모가 확대되고 있음
- 고부가가치 제품임에도 불구하고, 기업화로 연결되지 못하고 있으며, R&D 및 유통체계도 초보수준에 불과
- 따라서, 농수산물을 주원료로 BT·NT 등 신기술을 융합화하여 고부가가치 3세대 신제품 개발로 매출증대 및 고용창출 등 지역 경제 활성화를 도모할 필요
- 관련하여 일본정부는 지역경제 활성화를 위해 지역의 기간산업인 농림수산업과 상업·공업 등의 산업간 연계를 강화하고, 상승효과를 발휘할 수 있도록 농림수산업과 경제산업성은 상호 유기적인 연계를 통해 다양한 사업을 추진
- 이에 우리나라에서도 농공상 융합형 중소기업 육성전략의 원활한 이행을 위해 관계부처 합동의 세부실행계획을 수립 중에 있음
- 현재, 지원근거 마련을 위해 관련 법제정과 R&D 추진계

획 등이 수립 중임

■ 이에 본 연구에서는 일본의 지원사례 분석결과를 토대로 충남의 농공상 융합기업화에 적용하고자 함

- 이를 위해 일본 농공상 연계촉진법, 지원시책 및 지원체계 등을 검토하고 아울러 우리정부의 관련정책 동향을 파악코자 함

### III. 국내 농·공·상 융합 중소기업 지원정책 동향

#### 1. 농공상 융합기업 개요

##### ① 개념적 정의

■ 농어업인과 중소기업인이 직접적으로 협력하여 농수산물을 원료로 제품 생산 또는 IT·BT·NT·CT 등의 기술과 융합하여 고부가가치를 창출하는 기업

→ (정의) 농어업인과 중소기업이 유기적으로 원료조달, 제조가공, 기술개발을 연계하여 산업활성화 및 지역경제 발전에 기여하는 것, 즉 하나의 제품을 위해 농림어업, 공업, 상업이 효과적인 융합체(연대)를 형성하는 것을 의미함

→ (개념) 주체간 협력 및 융합하는 농공상 융합형 중소기업 :

농림어업인과 중소기업인이 직접적으로 연계하고 융합함으로써 유기적인 협력을 통해 각각의 경영자원을 활용하여 사업활동을 촉진시키는 경영체

(개념) 비즈니스간 협력하는 농공상 융합형 중소기업 :

농수산물을 활용하여 식품, 가공, IT, BT, NT, CT를 융복합하여 사업화하는 경영체 또는 1차산업×2차산업, 1차산업×3차산업, 1차산업×2차산업×3차산업을 융복합하여 사업화하는 경영체

- 농어업인이란 농어업·농어촌 및 식품산업 기본법(법률 제10220호) 제3조 제2항에 의한 농업인과 어업인을 의미

- 중소기업자는 중소기업기본법 제2조 중소기업자의 범위에 의한 자

## ② 융합기업의 요건

### ■ 농어업인과 중소기업인의 협업<sup>1)</sup>

- 경영주체간 협업 : 농어업인과 중소기업인이 직접 별도의 법인을 설립하여 협업하는 형태(결속력이 강한 결합형태)
- 비즈니스 협업 : 별도 법인을 설립하지 않고 제휴 등을 통해 비즈니스 모델만 상호 차용하여 협업하는 형태(결속력이 느슨한 결합형태)

### ■ 농수산물을 원료로 사용

- 농수산물을 원료로 하는 모든 경제적 활동을 포함
- 농수산물의 생산·가공·제조 및 저장·유통·판매 등에 활용하는 경우

### ■ 신기술과 결합하여 부가가치 창출에 기여

- 중소기업자와 농림어업자가 유기적으로 협력하는 사업
- 양자의 협력을 통해 경영성과를 개선
- 양자의 협력을 통해 신상품, 서비스 개발, 생산 및 수요개척

### ■ 융합기업의 유형

- **공동출자형** : 농어업인과 기업이 공동 출자하여 별도의 중소기업을 설립한 경우

- **전략적 제휴형** : 농어업인과 중소기업이 안정적인 원료조달, 신제품 개발 및 판매를 위해 장기계약을 체결하여 상호 협력한 경우
- **농어업인 경영형** : 농어업인 또는 생산자단체가 제조·가공단계까지 경영을 확장하여 가공식품, 미용제품 등을 생산하는 경우

### ■ 융합기업의 인증

- 기본방향 : 농공상 융합기업을 단기간에 활성화시키기 위해서는 초기에는 유연하게 인증제도를 운영하고 이들 융합기업 중에서 우수한 기업을 발굴하여 전문기업화 유도
- 일반융합기업 : 융합기업의 저변확대를 위해 최소한의 요건을 구비한 경우 융합기업으로 인증하는 방안
  - 최소요건 : 중소기업인과 농어업인의 협력(양측의 최소 지분율 10% 이상), 농수산물을 원료로 사용
- 우수융합기업 : 신기술과 결합한 신제품 개발 및 신시장을 개척하여 고성장이 가능한 융합기업을 우수융합기업으로 인증하는 방안
  - 인증요건 : 중소기업인과 농어업인의 협력, 농수산물을 원료로 사용하여 신제품 및 신물질을 제조하는 경우, 신기술과 결합하는 경우

## 2. 국내 정책동향 : 농공상 융합형 중소기업 육성전략

### ① 수립배경

1) 중소기업진흥에 관한 법률 제2조 9항에 정의에 따른다. “협업”이란 여러 개의 기업이 제품 개발, 원자재 구매, 생산, 판매 등에서 각각의 전문적인 역할을 분담하여 상호보완적으로 제품을 개발·생산·판매하거나 서비스를 제공하는 것을 말한다.

- 『농·공·상 융합형 중소기업 육성전략(10.7.8, 비상경제대책회의)』의 원활한 이행을 위해 관계부처 합동의 세부실행 계획 수립 필요
- 과제별 추진계획 및 일정 등을 구체화하고, 이를 점검할 농·공·상 융합형 중소기업 육성지원단 구성·운영을 명확화

## ② 대상과제

### ■ 부처별 대상과제

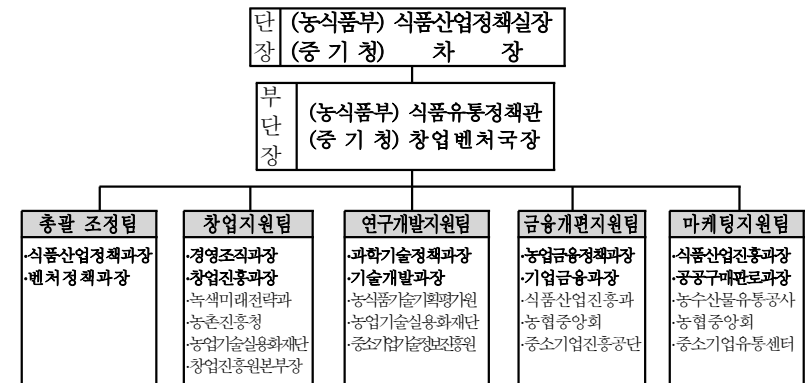
- 농식품부-중기청 공동실행과제 10개, 농식품부 자체실행 과제 9개, 중기청 과제 5개 등 28개 과제

| 관련부처           | 세부실행 과제   |
|----------------|---|
| 농식품부-중기청 (10개) | 육성지원단 구성·운영, 정책금융제도 개편 T/F 구성·운영, 농어업·중소기업 협력특별법(가칭) 제정 검토, 융합제품 연구개발 및 자문위원 위촉, 제조물보증보험 도입 검토, 컨설팅 지원, 테스트 코너 및 특별판매장 설치, 공동 전시·박람회, 창업촉진센터 확충 및 창업교육 실시 등 10개 |
| 농식품부 (9개)      | 농식품 모태펀드 조성, 농신보 특례보증 도입, 농식품 산업특구 개발, 식품종합자금 지원조건 신설, 지역전략 식품산업 육성, 생산자 지분 참여형 융합기업 육성, 농어업인 의무출자 한도 폐지, 융합기업 생산식품의 공공기관 우선 공급, 해외유통망 활용 및 수출전문기관간 연계 등 9개 과제  |
| 중기청 (5개)       | 기술신용보증 우대 및 농공상 융합자금 지원, 창업투자회사의 융합기업 투자를 창업기업 투자로 인정, 해외인증 획득 지원대상국가 확대, 융합기업을 창업사업계획 승인대상에 포함, 외식업체를 창업지원 대상에 포함 등 5개   |
| 환경부(1)         | 소규모 농식품 제조·가공시설에 맞는 폐수배출 시설기준 마련  |
| 농진청(1)         | 파일럿플랜트 확충 및 창업교육  |
| 식약청(1)         | 건강기능식품 전면위탁생산/행정처분 완화   |
| 특허청(1)         | 개발 기술에 대한 우선 심사제도 지원  |

## ③ 추진방향

- 농식품부-중기청 양 부처 1급을 공동 단장으로 하는 농공상 융합형 중소기업 육성지원단 운영을 통해 세부실행계획 확정 및 점검
- 양 부처 단장 주재 회의를 통해 실무지원별 역할분담

| 구 분      | 역 할   |
|----------|---|
| 총괄 조정팀   | ① 육성지원단 구성·운영, ② 농어업·중소기업 협력특별법(가칭) 제정 검토, ③ 제조물보증보험 도입 검토, ④지역전략 식품산업 육성, ⑤ 컨설팅 지원, ⑥융합기업을 창업사업계획 승인 대상에 포함, ⑦폐수배출 시설기준 완화, ⑧ 건강기능식품 전면위탁 등 규제완화 |
| 창업 지원팀   | ① 창업촉진센터 확충, ② 농어업인 의무출자한도 폐지, ③ 파일럿 플랜트 확충 및 창업교육, ④창업지원대상에 외식업 등 포함, ⑤농식품 모태펀드 조성, ⑥융합기업 투자를 창업기업 투자로 인정, ⑦ 농식품 산업특구 개발                         |
| 연구개발 지원팀 | ① 융합제품 연구개발 추진, ② 개발 기술에 대한 우선심사 지원, ③ 해외인증 지원대상국 확대, ④ 융합제품 R&D 자문단 운영   |
| 금융개편 지원팀 | ① 농신보 특례보증 도입, ② 기술신용보증 우대, 농공상 융합자금 신설, ③ 식품종합자금내 지원조건 신설, ④ 생산자 지분 참여형 융합기업 육성, ⑤ 정책금융제도 개편 T/F 구성  |
| 마케팅 지원팀  | ①테스트 코너 및 특별판매장 설치, ② 공동 전시·박람회, ③ 쌀가공품 등 공공기관 우선 공급, ④ 수출확대 및 해외진출 지원  |



- 부단장은 소관 세부추진사항을 점검하고 지원단 회의에 안전상정
- 실무지원팀 팀장은 매월 정기협의 등을 통해 세부실행계획을 이행하고, 반기별 점검시 결과 및 애로사항 등을 단장에게 보고
  - \* 실무 지원팀장은 농식품부·중기청 과장이 공동으로 역임, 상시 협력

### III. 일본 농·공·상 연계 지원실태

#### 1. 농공상 연계 촉진법 제정배경 및 추진경위

- 일본 경제는 1990년 이후 장기 침체기를 거쳐 경기회복은 되었으나, 인구감소라는 새로운 경제구조를 대비한 부단한 대책이 불가피한 상황임
- 그 중에서도 경제기반의 형성에 중요한 역할을 이루고 있는 중소기업과 식품의 안정적 공급이라는 가치로 고용기회의 창출에 기여하는 농림 어업의 성장과 발전의 중요성이 부각
- 이는 그 동안의 중소기업자 및 농림어업자가 제휴하여 사업활동을 하기에는 양자의 경영자원의 취약에 따른 문제로 인해 양자 간의 사업활동 범위에서 교류의 기회가 적어 농상공 제휴 사업활동이 실현되지 못한 결과임
- 중소기업의 경영향상 및 농림어업의 경영개선을 위해서는 법에 따른 정책적 지원이 요구되어지나 현행 법률은 이를 간과하고 있어 변화하는 시장수요에 적응하는 신상품이나 서비스의 개발을 위한 법적 지원이 절실
- 이러한 문제의식의 모태로 「지방재생전략」(지역경제활성화 통합본부 결정)을 수립
- 그 중 농림수산업자와 상공업자와의 연계를 위한 대처로 「농공상 연계」 추진을 통한 지역기반이 되는 농림수산업 등 지역산업의 재생 도모가 중요시책으로 부각
- 이러한 결과는 농림수산업이 식품 관련 산업이나 관련

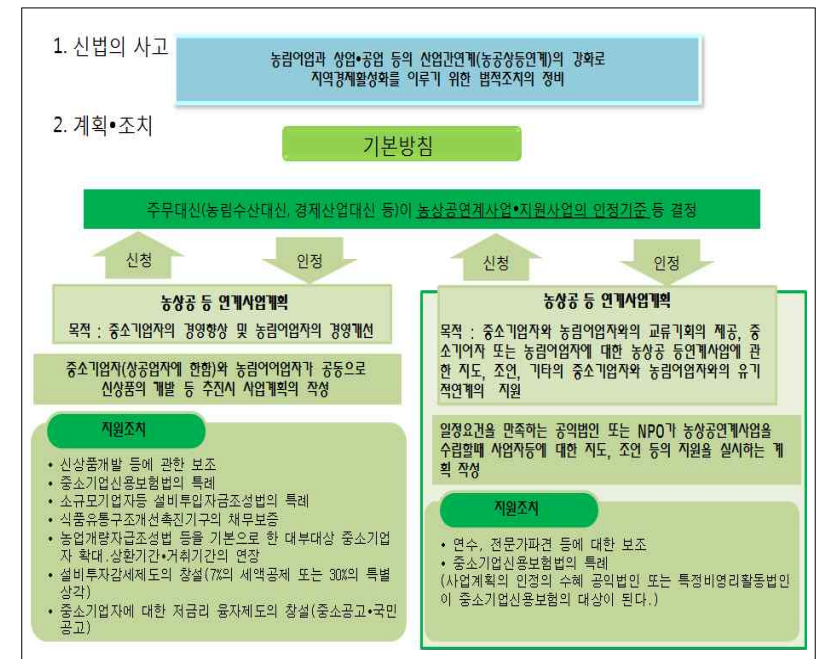
기기설비의 제조업·시공업 등 파급효과가 큰 기간사업으로 인식되고 있으나 판로개척이나 소비자 요구 대응에 취약한 것으로 나타남

- 또한 지역의 상공업자는 제조 판매에 관한 독자적 노하우(know-how)나 기술 등을 축적하고 있지만 최근 경제구조의 변화 속에서 더 많은 비즈니스 영역으로의 확대에 연결되는 신사업전개가 필요
- 농림수산업자와 상공업자 각각이 소유하는 경영자원을 서로 연계하여 신상품·신서비스의 개발 등을 추진하는 것(농공상 연계)에 의해 자원의 이익활용, 농림수산업자와 상공업자의 경영향상 도모, 지역경제 활성화에 기대

■ 이에 지방재생전략의 구체적인 대책으로 농림수산업과 경제산업성은 「농림수산·상업·공업 등의 산업간 연계(「농상공연계」 추진 등에 의한 지역 경제활성화를 위한 대책에 대하여」를 공표하고, 이것을 근거로 농공상 연계 관련법의 제정 등 각종 지원시책 전개

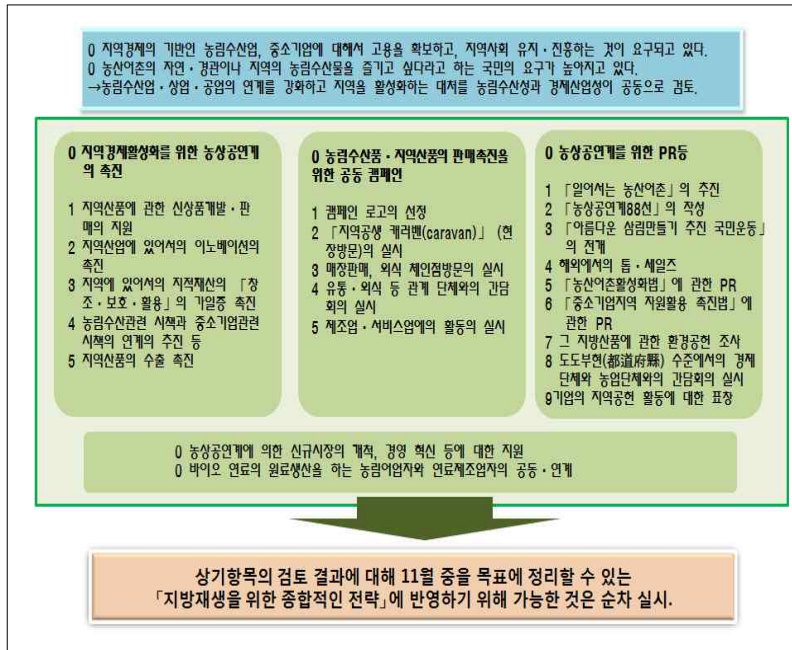
- 농상공연계 추진에 대한 시책 근간으로 (‘08.5) 「중소기업자와 농림어업자와의 연계에 의한 사업활동의 추진에 관한 법률안(농상공 등 연계 촉진법)」 수립하고 7월 시행
- 농상공 연계촉진법에서는 중소기업자와 농림어업자가 공동으로 추진하는 신상품이나 서비스의 개발 등 계획의 인정을 받을 경우 사업자금의 대부, 채무보증, 설비·기계의 취득세 지원, 사업관련 경비보조 등을 받을 수 있도록 함

[그림 1] 농공상등 제휴촉진법의 개요



- (‘08.9) 내각회의에서 결정된 「신경제성장전략 2008 개정과 팔로우업(follow-up) 에서도 농림수산업의 경쟁력 강화를 통한 지역경제 활성화를 실현하기 위해 농공상 연계를 추진할 것을 강조
- 이러한 근거로 농림수산업과 경제산업성은 185건 농상공 등 연계사업계획과 5건의 농상공 연계 지원사업을 인정 (‘09. 3)

[그림 2] 농공상 축진을 통한 지역경제활성화 대책의 검토



## 2. 농·공·상 연계 관련 예산

- ('08년) 농상공 관련 예산을 살펴보면 농림수산업성과 경제산업성 각각이 약 100억엔씩으로 총 200억엔의 예산이 수립
- 농상공 등 연계촉진법을 중심으로 기술개발, 인재육성, 마케팅지원 등의 사업 수행을 위한 예산 수립
- **(농림수산업성)** 식료산업 클러스터를 통한 국립농수산물을 활용한 신상품개발·판로개척 등의 지원이나 지역전체 지산지소(地産地消) 모델타운 정비<sup>2)</sup> 등을 지원

- **(경제산업성)** 각 지역의 「강점」인 농림수산품을 활용한 신상품 등의 개발, 시장화의 지원이나 농림수산품을 원재료로 한 신상품 등의 개발목표로 한 연구개발의 지원 등
- ('09년) 신상품·신서비스의 개발이나 지역산품의 국내외 판로개척 등 지원을 강화하기 위해 농상공예산을 대폭증액
- ('09년) 농림수산업성·경제산업성의 예산 합계가 약 334억엔으로 ('08년)대비 134억엔 증액
- 게다가 ('09년) 1차 보정예산안에 농림수산업성·경제산업성에서 고도 환경제어에 의한 야채 등의 계획 생산하는 식물공장의 보급·확대를 위한 각종시책 등을 추가
- 이외에 경제산업성에서는 국내외 시장 판로개척지원 등, 농림수산업성에서는 판로개척지원, 지역장원 농산물을 활용한 신상품 등의 사업화 시설정비에 대한 지원 등의 예산을 포함

- ('10년) 농림수산업성·경제산업성의 예산합계가 약 271억엔의 관련 예산으로 계상되어 ('09년)에 비해 63억엔 감소

- **(경제산업성)** 농림수산품을 활용한 신상품 등의 연구개발·시장화 지원, 지역산품의 수출촉진 등의 판로개척지원, 농상공 연계를 담당할 인재육성·활용 등을 위해 약 137억엔 계상
- **(농림수산업성)** 식품의 가공·판매시설이나 농림어업용 기계시설의 정비, 기업과 농촌의 매칭촉진, 지역브랜드화에 대한 대응, 해외수출에 의한 판로개척 등의 지원을 위해

2) 지산지소모델타운: 농업뿐만 아니라 상업, 관광 등의 관계자들이 하나가 되어 지산지소에 노력하는 지역사업

- 협의회 활동, 상품개발, 기술연수 등에 대한 지원  
- 지산지소 추진을 위한 핵심거점시설정비



약 134억엔 계상

### 3. 농공상 지원시책

#### ■ 지역상품에 대한 판매촉진·신제품 개발지원

- 각각의 지역산품이나 전통공예품을 정리·체계화 하고, 지역전체의 매력을 보급할 수 있는 제품의 브랜드화 및 국내외 홍보
- 상점가의 공실을 활용한 농산물 직매소 설치하고, 상점가 활성화 대책 등과도 연계
- 성공 보수형으로 판매개척을 하는 민간 비즈니스의 인지도 향상 및 신용력 확보
- 「중소기업 지역 자원활용 프로그램」, 「광역종합 관광·고객유치 서비스 지원사업」, 및 「신연계 대책지원 사업」 충실

#### ■ 지역산업의 이노베이션 촉진

- 지역특산물을 생산자가 염가로 직판할 수 있는 시스템의 제공 및 전자태그 등을 활용한 생산·유통관리의 지원
- IT 경영 응원대에 의한 중소기업 농업자의 연수, 성공사례 등을 수집·보급
- 지역을 유지하는 인재육성 및 교류촉진
  - 「신현역 도전플랜」을 활용하여 제품개발이나 마케팅 등의 노하우(Know-how)를 가진 대기업 퇴직자 또는 가까운 시일에 퇴직을 하는 층을 수년간에 걸쳐 집중 파견하고, 지역에 있어서의 판로개척 등의 대처를 지원

- 지역 산학연연계에 통해 지역 과제해결을 깊어지는 중핵인재의 육성 프로그램 개발
- 유턴 등 젊은이의 도시와 지방의 교류를 촉진시키고, 지역 활성화를 깊어지는 인재육성
- 지역의 숨은 인력자원을 발굴하고, 고용창출 및 인재기반구축을 위한 각종 서비스를 원스톱으로 제공하는 '지역텔레워크플라자(work plaza)를 정비
- 지역의 농공상 연계를 촉진하기 위해 각각의 산업이 가지고 있는 요구·시즈를 조합시킨 신상품개발, 신사업개발 등을 위한 산학연 공동연구그룹이 하는 실용화 연구개발 사업을 지원(지역이노베이션협력 프로그램 등)

#### ■ 지역의 지적재산의 「창조·보호 활용」의 가일층 촉진

- 지역에 집중되어 있는 지적재산권 관련 상담에 대해 신속한 문제 해결을 할 수 있는 체계를 준비
- 지역 경제산업국과 지역 농업행정국과 공동으로 지역 실정에 맞는 세미나 등을 실시
- 농림수산분야 지적재산에 대한 전문인재 육성
- 농림수산·식품분야의 지적재산정보제공 기반의 정비에 있어 특허유통 데이터베이스의 유효활용에 협력
- 지역단체상표제도의 활용을 주지·보급하는데 있어 농림수산성과 연계
- 농림수산성과의 유기적 연계를 추진하기 위한 국장급 연락회의 설치
- 농림수산물·식품을 수출하는 민간 주체의 시장 확대를

도모하기 위해서 체제의 강화 등도 포함하는 대책을 실시하여 연계강화 추진

- 각국의 제도 가운데 일본을 부당하게 취급하는 제도에 대한 대응 강화

#### ■ 시책이용자의 편의를 위한 지방국 수준에서의 연계강화

- 공동리플렛 작성, 상담창구 등에 양성시책의 상호소개, 공동블록회의 설치 등 시책 이용자의 편의를 위한 지방농업행정국과 지방경제산업국의 연계 강화

#### ■ 농림수산성과의 공동캠페인 실시

- 캠페인 로고 등의 선정
- 대신(大臣) 등의 간부에 의한 「지역공생 캐러밴(caravan)」(현장방문)의 실시
- 대신 등의 간부에 의한 매장 판매 등을 실시
- 대신 등의 간부와 소매관련 업계단체 등과의 간담회 실시

#### ■ 농공상 연계를 위한 PR 등

- '농공상 연계 88선'의 작성(농업, 상업, 공업을 연계하여 지역활성화에 대응하고 있는 사례를 전국에서 88군데를 선정하고 전국에 정보 제공)
- 해외에서의 탑 세일즈(Top sales)
- 중소기업지역자원활용촉진법 및 기업입지촉진법에 관한 PR
  - 지역 중소기업 서포터즈 서미트(연도내 10회)
  - 지역경제 산업활성화 대화 개최, 지역산업활성화협의회에 당성 간부의 참가

- 기업입지포럼의 개최

- 기업입지를 주도하는 선진 시읍면 사례집 작성

#### • 기업과 지역의 공생운동(가칭)

- 기업의 CSR의 일환으로 기업이 농촌 등 지역과의 공생을 위해 지역에 대한 커미트먼트(commitment)를 촉진, 그 지방산품의 사용이나 인적교류 등 농산어촌의 공헌 활동을 하는 기업의 대처에 대한 표창 등 인센티브를 부여하는 대책실시, 또한 관련단체에 홍보

#### 4. 농공상 지원체계 및 주요내용

■ 농상공 연계사업을 위한 일본정부의 지원 체계는 지역제휴거점 구축, 식품산업클러스터협의회운영, 지역활성화 지원사무국 등을 통해 제휴사업자에 대한 무이자자금, 채무보증, 설비투자세액 감면 등의 제도적 운영을 추진

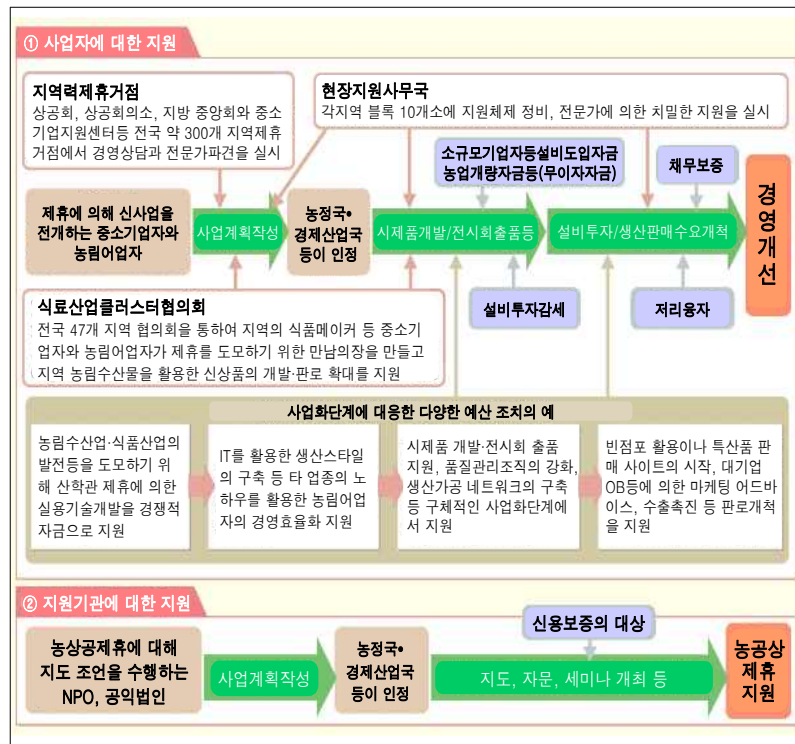
• 지역제휴거점 : 사업계획 작성단계에서 상공회, 상공회의소, 지방중앙회, 중소기업지원센터 등 전국 약 300개 지역제휴 거점을 통해 경영 상담과 전문가 파견을 실시

• 식품산업클러스터 협의회 : 사업계획 작성 및 시제품개발·전시회 출품단계에서 전국 47개 지역의 식품클러스터 협의회를 통하여 지역의 식품메이커 등 중소기업자와 농림어업자가 제휴를 도모하기 위한 만남의 장을 만들고 지역 농림수산물을 활용한 신상품의 개발·판로 확대를 지원

• 지역활성화지원사무국 : 사업계획 작성에서 생산·판매·수요개척에 이르는 전체 단계에서 각 지역 블록 10개소에 지원체제를 정비하고, 전문가에 의한 치밀한 지원을 실시

- 제휴사업자가 사업계획서를 작성하여 농림수산성 농정국 및 경제산업성 경제산업국 등으로부터 인정을 받게 되면, 무이자자금, 채무보증·설비투자세액감면·저리융자 등의 지원을 받게 됨

[그림 3] 농상상연계 지원체계



## ■ 농상공 등 제휴 사업계획의 수립 및 지원제도의 신설

- 주무장관은 중소기업자 및 농림어업자가 공동으로 작성한 농상공 등 제휴사업과 관련된 계획을 인정하고, 그 인정을

받은 사람에 대해서 다음의 지원 조치를 강구함

- 중소기업 신용보험법의 특례 : 계획의 인정을 받은 중소기업자에 대해 보통보험, 무담보보험, 특별소량보험 및 유동자산 담보보험의 별도기준을 마련하는 등의 조치를 실시함 (현행 보증한도액을 2배로 확대)
- 소규모기업자 등 설비도입자금조성법의 특례 : 계획의 인정을 받은 소규모 기업자에 대해, 설비자금 대출 비율을 올림 (1/2 이내 → 2/3 이내)
- 식품유통구조 개선촉진법의 특례 : 계획의 인정을 받은 식품의 제조 등의 사업을 실시하는 농림어업자나 중소기업자에 대해, 식품유통구조 개선촉진기구가 해당 사업에 필요한 자금의 채무의 보증 등을 실시하는 것을 가능하게 함
- 농업개량 자금조성법, 임업·목재산업 개선자금조성법, 연안어업개선 자금조성법의 특례 : 계획의 인정을 받은 중소기업자가 농림어업자가 실시하는 농업개량 조치 등을 지원하는 경우, 해당 중소기업자가 농업개량자금 등의 대출을 받게 됨과 동시에, 해당 계획에 근거해 실시하는 사업에 필요한 농업개량자금 등의 상환기간(10년 이내 → 12년 이내) 및 거치기간(3년 이내 → 5년 이내)을 연장함
- 과세의 특례 : 계획의 인정을 받은 중소기업자 가운데, 신상품 또는 신역무의 수요의 개척의 정도가 일정한 기준에 적합하는 취지의 확인을 받은 사람에 대해, 설비투자과 관련된 소득세 및 법인세의 특별상각등의 특

례 조치를 강구함 (특별상각 30%, 세액공제 7%)

#### ■ 농공상 등 제휴지원 사업계획의 수립 및 지원 제도의 신설

- 주무장관은 일정한 요건을 채우는 일반 사단법인 혹은 일반 재단법인 또는 특정 비영리활동법인이 작성한 중소기업자와 농림어업자와의 제휴를 지원하는 사업과 관련된 계획을 인정해, 그 인정을 받은 사람을 중소기업자로 간주해 중소기업 신용보ehm법을 적용함

### 5. 농공상 지원사례

#### ■ (홋카이도 농상공 제휴펀드) 「홋카이도 미래창조 플랜」의

실현을 위해서 홋카이도가 경쟁력을 가지는 농림수산자원을 효과적으로 활용하고, 중소기업과 농림어업자가 제휴

- (기대효과) 동 플랜은 「음식」, 「관광」, 「모노츠쿠리」 등 각 전략 분야에서 신상품·신서비스의 개발 노력을 적극 지원하기 위해 독자적인 「농상공 제휴펀드」를 설치함으로써 지역사회에 기여
- (주요내용) 국가와 지역 경제계의 협력을 얻어 홋카이도 상공회연합회가 조성하며, 이 펀드에 의한 운용 이익을 활용해 농림 어업자와 중소기업자와의 제휴에 의한 신상품·신서비스의 개발 등의 사업을 지원(2009년 펀드규모 25억 400만엔)

#### ■ (주)J A아구리히미(도야마현) 농공상연계에 의해 개발된

상품의 대히트에 따라 지역과 농업활성화에 공헌

- (기대효과) 지역과제해결 : 1개 매출에 대해서 5엔을 지역

(히미시)에 기부하여 지역사회 공헌, 생산자의 소득과 동 기부여에 향상 : 율무를 시장가격의 약 2배로 매입하여 경 작포기지의 복원에 기여

- (주요내용) (주)J A아구리히미는 J A히미시와 함께 미작 전작물로서 율무재배를 장려하는 중 수확된 율무를 활용 하는 방안을 모색하는 과정에 페트병 타입의 ‘히미(氷見) 율무차’를 상품화하여 2009년 200만개를 판매하는 대히트 (2009년 판매고 1억 6,800만엔)

#### ■ 가츠렌어업협동조합(오키나와현) 지역자원인 큰실말(해초류

종류)를 활용한 만두 상품개발로 “수산·제조·판매·교육 문화”의 이업종 연계에 성공

- (기대효과) 역내의 매출·판매신장에 기여 : 지역내에 地産・地流・地消의 루트를 구축하고, 지역내의 지역 전통산업의 진흥에 공헌, 지역과제의 해결 : “큰실말 만두”의 수익을 교육문화단체에 기부해서 전통예능의 진흥에 기여
- (주요내용) 당 어협에서는 큰실말의 수요확대를 위한 현내(縣内)제조업과 연계해서 “큰실말 만두”를 개발하고, 어협에서의 직매 이외 현내(縣内)의 슈퍼, 도매업자, 학교급식 등에 “큰실말 만두”의 판로를 개척(연간 3,040만엔의 판매고)

#### ■ (주)디메일(아오모리현) 아오모리현 시모키타 지방의 저아밀

로스쌀(유키노하나)와 현지 생산어개류를 사용한 새로운 맛의 냉동스시의 개발, 제조 및 판매

- (기대효과) 현지 농가의 소득·동기부여 향상 : 종래 저가격에서의 판매를 할 수 밖에 없었던 일차산물 쌀을 새롭게 해협(海峽)연어 등의 가공식품으로 판매하는 것으로 생

산자의 소득과 모티베이션(motivation)이 향상

- (주요내용) 현지농가의 쌀을 전국의 어업조합에서 생선을 제공하고 디메일에서 냉동스시로 가능. 쌀 생산자가 자발적으로 품질기준, 관리기준을 설정하는 것으로 원료의 품질을 확보하면서, 생산자와 디메일 양자가 각각 특기로 하는 판로에서 협력해서 판매하는 사업을 전개(해협언어 2개 입, 3,300엔\*600개를 1개월 내에 판매하는 효과)

#### ■ (주)요코쿠라본점(도치기현) 프로바텐더의 감수에 의한 도치기현 생산의 '농산물을 사용하는 칵테일'의 개발과 판매

- (기대효과) 생산자의 소득·모티베이션(motivation) 향상 : 과수 농가가 목표로 삼고 있었던 가공품 주스의 이용확대의 실현과 그것에 따르는 모티베이션(motivation)의 향상, 지역과제의 해결 : 칵테일의 거리 우쓰노미야(宇都宮)의 마을살리기
- (주요내용) 프로바텐더의 감수하에 도치기현 내에서 수확된 안전·안심이 입증된 과실이나 야채 등의 농산물을 소재로 한 본격적인 고급병조립 칵테일의 개발과 판매, 규격 외 농산물의 이용도 가능(매상고 1년간 2,800만엔, 69,500병 판매)

#### ■ (주)오오야마(오이타현) 고급시골 브랜드 상품의 개발에 의한 농가소득의 보증

- (기대효과) 생산자의 소득·모티베이션(motivation) 향상 : 지역의 매화농가의 소득의 안정화와 생산하는 자부심을 조성, 기술이나 유통, 디자인 등의 지원으로 농가자신이 가공(허브·유자·매화 등)

- (주요내용) 당사는 산업관광 교류회사로서 매화큐어(Liqueur) 등의 상품 기능, 역이나 후쿠오카 도시권에서의 리서치 샵 등 판매 기능, 숙박·온천 등의 고객 유치·음식기능, 농산물 가공이나 농업체험의 기능을 살려서 다양한 사업을 전개. 또한 고품화에 따르는 유희농지나 경작포기 지 대책으로서 농업생산 법인 오오야마의 설립에 참가하고, 농상공연계에 중핵단체로서 사업을 전개(매상고 2002년 1,680만엔에서 2009년 1억5천만엔)

### 6. 농공상 지원 유사시책 비교

- 본 제도와 유사한 시책으로서 '중소기업신사업활동촉진법' 및 '중소기업지역자원활용촉진법'에 따른 프로그램이 있으며, 차이점은 다음과 같음

<표 1> 농공상 지원시책과 유사관련 시책과의 비교

| 법률명      | 중소기업신사업활동촉진법   | 중소기업지역자원활용촉진법   | 농공상등제휴촉진법  |
|----------|--|---|--|
| 사업주체     | 사업분야가 다른 2개 이상의 중소기업                                   | 중소기업(단독 또는 공동)  | 농림어업자와 중소기업  |
| 대상사업     | -신상품 및 신서비스의 개발·생산·제공<br>-상품 및 서비스의 새로운 생산·판매·제공방식의 도입 | 상품 및 서비스의 개발·생산·제공 또는 수요개척                                | 신상품 및 신서비스의 개발·생산·제공 또는 수요개척   |
| 사업성 평가기준 | 지속적인 캐쉬플로를 확보해 10년 이내 융자상환 또는 투자회수 가능                  | 매출액 목표: 총 매출액의 5% 이상                                      | 검토 중   |
| 지원내용     | -융자 및 보조금<br>-신용보증의 특례                                 | -융자 및 보조금<br>-신용보증의 특례<br>-설비투자 세액감면<br>-중소기업투자육성주식회사의 특례 | -융자 및 보조금<br>-신용보증의 특례<br>-설비투자 세액감면<br>-소규모기업자등설비도입 자금조성법의 특례<br>-농업개량자금등의 특례 |

## 7. 시사점

### ■ 지역 중심의 발전 모델

- 지역경제 활성화를 위해 농림어업 및 중소기업의 상호 연계사업을 추진하여 지역에서 생산하고 유통하며 소비하는(地産·地流·地消) 산업구조 형성에 기여하였으며 지역내 다양한 네트워크를 통해 지역산업 활성화에 기여
- 정부 부처간 칸막이를 제거하여 중앙부처 및 지방정부, 지역 지원기관간 협력네트워크를 통해 지역 특산물의 사업화를 통해 지역경제 활성화 및 농어민 소득증대에 기여

### ■ 지역발전 모델로의 정착 가능성

- 일본의 경우 지역 특성에 적합한 발전모델을 유형화하여 지역발전 및 고용창출의 축으로 활용하고 있음(농공상 연계 사업을 지역경제 활성화의 핵심모델로 활용)
- 국제경쟁력 거점화 모델
  - 세계 최첨단의 기술력, 인재 등을 소유하는 연구개발 기반이나 국내 최고 수준의 산업집적을 소유하는 지역
  - 국제경쟁의 최전선에서 필적해 일본을 견인하는 선도적 모델 클러스터의 구축(예: 차세대항공기 클러스터 등)
  - 국내외로부터 인간, 상품, 돈이 모이는 이노베이션 거점 만들기(예: 규슈(九州) 북부·아시아 산업창조 거점 등)
- 지역산업 집적 고도화 모델
  - 산관학 등의 네트워크나 산업집적이 두터운 지역
  - 지역에 근거한 산업클러스터의 구축(예 호쿠리쿠(北陸) 3현(縣) 섬유클러스터, 규슈(九州)의 K-RIP 등)

- 산관학 등 네트워크에 의한 이노베이션·신사업창출(예 신슈(信州)대학 섬유학부 AREC, 후쿠시마(福島) 의료복지기기개발 등)

### • 신지역 기간산업 육성모델

- 유형·무형의 지역자원(농업, 산림, 문화, 역사, 전통공예품, 산업유산)이나 기술력 등의 강점 및 잠재력을 보유한 지역
- 6차 산업화, 농상공연계에 의한 농업의 성장 산업화
- 지역의 핵심이 되는 물건 만들기(모노추쿠리) 기업의 강화 및 효과의 파급(자립형 기업, 히든 챔피언 육성, 해외전개 등)
- 문화산업(컨텐츠, 패션 등의 해외전개)
- 저탄소화 속에서 지역자원을 살린 환경사회 구축(설빙, 산림 등 지역자원)

### • 관광교류 발전모델

- 관광집객 교류(산업관광, 문화예술, 스포츠, 관광투어(Tour)에 의한 활성화)

### • 지역 생활과제 해결모델

- 지역이 안고 있는 생활과제에 대한 대응에 개선·개량 의 여지가 있는 지역
- 중심시가지·상점가 활성화
- 고령자종합서비스, 생활인프라 사업
- 소셜 서비스(Social Service)

### ■ 농업분야의 창업 및 기업화 확산 가능성

- 농업부문에 대한 민간 R&D 자금의 유입을 촉진하기 위한 기업화 전략 추진 필요성 확인
- 농어촌 지역으로의 기업유치, 창업활성화를 통해 농어업의 기업화 촉진하고 소득 및 고용창출로 이어져 농어촌 정주 여건 개선에 기여

#### ■ 정책 사각지대 해소

- 그동안 농업 부문은 중소기업 지원의 사각지대에 놓여 왔으나 농공상 융합기업에 대한 지원체계 확립은 농업 부문을 중소기업 지원정책으로 흡수할 수 있을 것으로 기대
- 농업부문에 대한 중소기업 지원은 그동안 농림부 단독으로 지원했을 경우와 비교하여 상당한 시너지 효과를 창출할 수 있을 것으로 기대

#### ■ 정책 칸막이 제거

- 일본의 경우는 농림수산성과 경제산업성이 별도로 사업을 추진하고 있으나, 우리는 농수산식품부와 중소기업청이 부처 칸막이를 뛰어넘는 정책추진체계를 확립할 필요가 있음

### 8. 충남도 내 도입을 위한 선결과제

#### ■ 대상기업 실태조사

- 16개 시군별 기존 향토기업, 영농법인, 음식료품 관련기업

#### ■ 지역농어민 및 기업인 대상 현장조사

- 기술수요 등에 대한 니즈(needs)조사
- 지역별 타겟업종 및 기업선정(전문가 및 관련종사자 의견

수렴·반영)

#### ■ 지원체계 정비 : 조직, 제도, 예산 등

- 지원조직 구성 : 경제통상실 기업지원과 + 농수산국 농업정책과
- 지원제도 마련 : 융합기업 인증 및 지원근거 마련을 위한 조례제정
- 예산지원 : 국비 + 도비 + 시군비 마련