

# 농어업 2,3차 및 6차산업화 시설 실태조사

2011.12

# 목차

I. 조사개요	1
1. 조사배경 및 목적	1
1) 조사배경	1
2) 조사목적	2
2. 조사내용 및 방법	3
1) 조사내용	3
2) 조사방법	4
II. 조사결과	5
1. 총괄 현황	5
1) 조사 참여기업 현황	5
2. 조사대상별 기본현황	9
1) 농식품가공기업	9
2) 마을기업	13
3) 체험농장	18
4) 작목반·연구회	22
5) 산지가공유통센터	25
6) 미곡처리장	28
3. 농식품가공기업의 가공원료 사용실태	32
1) 주요 농수축산물의 사용현황	32
2) 지역 농수축산물 가공원료의 수급실태	34
4. 농수축산물 가공제품의 유통현황	36
1) 유통 경로별 현황	36
2) 주요 제품의 판매경로 현황	37
5. 지원 사업 수혜현황 및 문제점	38
1) 지원 사업 수혜현황	38
2) 지원 사업 만족도 및 문제점	39
III. 제언 및 시사점	40
1. 조직적인 경영환경 조성 및 일자리 창출	40
2. 마을기업 주민 참여확대	40
3. 품질에 대한 신뢰성확대	41
4. 지역 농수축산물의 활용 확대	41
5. 마케팅 활성화·유통환경 개선	41
6. 지원 사업 제도개선	42
부록	44

# I. 조사개요

## 1. 조사배경 및 목적

### 1) 조사배경

- FTA, DDA 등 세계화는 농업과 같은 경쟁력이 약한 산업과 그러한 산업을 기반으로 한 지역의 경제기반이 붕괴되고, 이러한 농촌을 기반으로 하는 농업과 중소기업의 몰락으로 지방 중소도시의 쇠퇴를 초래함
- 그동안 정부주도의 농촌대책들은 농업과 농촌의 희생을 전제로 한 성장제일주의 정책 하에서 경쟁력제고 중심의 잘못된 목표를 가지고 추진된 정책으로 농정에 대한 불신만 초래
- 민선 5기 충남에서는 "지속가능한 농업·농촌사회"를 농업·농촌의 비전으로 "충남 농민(농촌주민)의 인간다운 생활권 보장", "충남 도민과 국민의 안전한 먹거리 기본 보장", 순환과 공생의 충남 도농 공동체 만들기를 충남농정의 목표로 설정
- 농어업생산(1차 산업)을 기초로 농식품 관련 2, 3차 산업이 성립됨에 따라 농업의 쇠퇴는 곧 지역경제의 쇠퇴를 초래할 수밖에 없다는 결론이 성립됨에 따라서 지역의 위기 극복을 위한 대안으로 지역경제의 근간인 농어업의 발전과 농어업에 기초한 6차 산업화가 요구되고 있음
- 충남 농수산물의 가공·유통·판매 등 융복합 관리를 통한 농어업의 부가가치 극대화화 농어업의 지역연계강화 필요성이 제기되고 있으며, 농어업과 식품산업의 지속가능한 발전과 지역농업의 경쟁력제고 그리고 지역 농가의 소득제고를 위해서는 농어업의 6차산업화 추진실태 파악이 선행되어야함
- 농어업6차산업화시설의 체계적인 관리와 육성 필요
  - 지역 농특산물 판매, 조직경영, 보유시설의 활용, 체험프로그램운영 등의 현황자료의 미비
- 6차산업화 활성화기반 마련
  - 6차산업화시설에 대한 유형별 및 세부사업별 분류가 필요
  - 지역농수산물 이용 현황에 대한 통합자료 미비
- 중앙정부의 농공상융합 사업 등 6차산업화 지원에 대응

- 농공상융합사업에 적합한 지역 내 중소기업 현황조사와 지역농산물 연계를 위한 기초자료 제공 필요

## 2) 조사목적

- 농어업 2, 3차 및 6차 산업화시설의 기본현황 자료조사 및 정리를 통한 6차 산업화 활성화를 위한 지속적이고 효율적인 관리체계 구축과 지역농수산물 및 보유시설 이용 촉진을 위한 상호 연계방안 모색
- 정부주도의 정책하에서 도와 시군을 통해 지원된 사업으로 설치되었으나, 관리가 이루어지지 않고 있는 농림·수·축산물 가공 및 저장시설 등의 농어업 2, 3차 산업시설의 운영현황 및 관리실태를 조사분석으로 관리방안 도출
- 지역 내 입주 농수축산물가공기업의 원료 농수축산물 이용현황 및 수요조사와 지역 내에서 가공되어진 농수축산물의 판매·유통경로 조사 농상공융합 연계기반 구축
- 지역의 2, 3차 및 6차산업화 시설의 애로사항의 정책반영을 위한 민과 官의 가교역할
- 수요자 중심 육성정책 도출을 위한 기초자료 제공과 농어업 2, 3차 산업시설의 운영개선을 위한 제도개선 및 지원방안 제시에 필요한 자료를 구축하고자 함

## 2. 조사내용 및 방법

### 1) 조사내용

#### (1) 조사기간

- 본 조사는 2011년 10월 27일 ~ 2011년 11월 15일까지 실시됨.

#### (2) 조사범위

- 본 조사의 범위는 충청남도를 대상으로 한다.

#### (3) 조사대상

- 총 2003개소
  - 道 및 市郡 담당부서의 협조를 통해 수집된 자료와 자체 보유목록을 농식품가공기업, 작목반, 마을기업, 산지가공유통센터, 미곡처리장, 체험농장 등으로 분류함

#### (4) 조사항목

- 시설(법인) 설립개황 : 사업(조직)의 형태, 조직(법인)명, 대표자명, 업종, 설립목적, 작성자(응답자명, 사무실 전화, 휴대전화, 이메일)
- 조합원(출자자) 및 종사자현황 : 조합원, 준조합원, 출자자, 상시종사자, 일용근로자 현황
- 주요사업 : 농수축산물 생산, 농수축산물가공, 농수축산물 유통 · 판매, 농어촌 체험 등
- 연간매출규모 : 1억~3억, 3억~5억, 5억~10억, 10억 이상, 기타
- 품질관리현황 : HACCP, GAP, ISO, 기타, 인증년도
- 시설보유 및 활용현황 : 가공시설, 저장시설의 보유 및 활용현황
- 지원사업 수혜현황 및 만족도 : 지원사업, 지원기관, 지원금액, 추진결과 만족도, 만족불만족 이유, 문제점 등

- 원료 농수축산물 활용현황 : 품목, 원산지별 사용량, 구매방법, 가격결정 방법, 수입원료 사용요인, 지역원료 사용을 위한 요건
- 운영상의 애로사항 및 기타 건의사항 : 동종업종간의 경쟁심화, 불확실한 경제상황, 인력수급, 마케팅, 자금부족, 기술개발역량부족, 인건비상승, 정부규제, 기타

## 2) 조사방법

### (1) 우편설문조사

- 조사대상을 농식품가공기업, 직판장, 산지가공유통센터, 마을기업, 작목 반, 미곡처리장, 체험농장 등 7개의 유형으로 분류하여 각각의 조사표를 우편과 이메일로 설문조사 실시

### (2) 2차 방문조사

- 미회수 업체에 대한 담당연구원 방문하여 면담조사

### (3) 3차 전문조사위원 심층조사

- 조사대상 수가 많은 5개 분야에 대해서는 각 5개소의 표본조사를 통해 전문가를 통한 심층조사 실시.

## II. 조사결과

### 1. 총괄 현황

#### 1) 조사 참여기업 현황

##### (1) 참여기업 현황

- 조사대상으로 파악된 기업수와 최종 참여 기업 수는 다음과 같음.
- 조사 참여기업 현황(단위 : 개)

유형별 조사대상	조사 대상 수	회수기업
농식품가공, 농협가공, 식품기업	1,419	144
작목반, 연구회	154	33
마을기업	125	27
체험농장	142	29
산지가공유통센터	41	19
미곡처리장	98	4
농수축산물 직판장	24	1
합 계	2,003	256

##### (2) 조직 및 기업의 형태

- 조사 응답 업체의 45%가 법인화가 이루어지지 않은 개인사업자 또는 일반조직체로 나타났으며, 다음으로 영농조합법인 27%, 주식회사법인 16%, 농업회사법인 7%, 농협법인 3.9% 등의 순으로 조사됨.
- 조직의 형태(단위 : 개, %)

조직의 형태	빈도 수	비중
개인(법인화 안됨)	115	45.0
영농조합법인	71	27.7
주식회사법인	41	16.0
농업회사법인	18	7.0
농협법인	10	3.9
사단법인	1	0.4
합 계	256	100.0

### (3) 설립목적

- 조직 또는 법인 설립의 배경 또는 목적으로는 부가가치증대가 전체 응답 업체의 25%로 가장 높은 빈도를 나타냈으며, 생산의 규모화 21%, 품질경쟁력제고 16.6% 등의 순으로 조사됨.
- 조직의 설립목적(단위 : 개, %)

조직의 형태	빈도 수	비중
생산의 규모화	83	21
품질경쟁력 제고	66	16.6
판매의개선	36	9.0
부가가치 증대	100	25.0
공동출하·생산	16	4.0
생산기술의 공유	19	4.8
비용절감	55	13.8
기타	23	5.8

주 : 조사에 응답한 256개 업체를 대상으로 중복응답을 하게 하였으며, 결측값은 제외되었음

### (4) 상시 종사자현황

- 응답 업체들의 상시 종사자 채용현황은 2~5명 37%, 1명이 13%, 채용업체의 50%가 5명 이하로 나타났으며, 채용인원 없다 로 응답한 업체도 20%나 되는 것으로 조사됨.
- 상시 종사자현황(단위 : 개)

유형별 조사대상	없다	1명	2~5명	6~10명	11~30명	50명이상	무응답
농식품가공기업	31	7	49	17	16	4	20
작목반, 연구회	0	0	0	0	0	0	0
마을기업	10	16	1	0	0	0	0
체험농장	0	3	23	1	2	0	0
산지가공유통센터	3	2	5	3	1	1	0
미곡처리장	0	0	3	1	0	0	0
직판장	1	0	0	0	0	0	0
합 계	45	28	81	22	19	5	20

주 : 조사에 응답한 256개 업체를 대상으로 조사하였으며, 결측값은 제외되었음.

### (5) 주요 사업내용

- 전형적인 6차 산업화 추진업체는 19.5%(50개)로 나타남. 또한 생산 중심의 작목반과 연구회의 향후 추진하고자 하는 사업방향으로는 농산물가공이 가장 높은 빈도수를 나타냈으며, 다음으로 가공+직판장, 가공체험, 직판장이 동일한 비중으로 조사됨.

• 주요 사업내용(단위 : 개, %)

주요 사업내용	빈도 수	비중
생산	33	12.9
가공	63	24.6
유통	5	1.9
생산+가공	7	2.7
생산+유통	7	2.7
생산+체험	17	6.6
생산+가공+유통	22	8.6
생산+가공+체험	3	1.2
생산+가공+저장+유통	1	0.4
생산+가공+체험	5	1.9
생산+가공+유통+체험	19	7.4
생산+유통+체험	16	6.3
가공+유통	48	18.8
가공+체험	6	2.4
가공+저장+유통	1	0.4
가공+유통+체험	3	1.2
합 계	256	100

주 : 조사에 응답한 256개 업체를 대상으로 조사하였으며, 결측값은 제외되었음.

## (6) 연간매출규모

- 2010년도 기준 각 업체의 매출규모는 1억원 미만 업체 29%(65개)와 1억~3억원의 업체 27.2%(61개)로 전체의 56.2%이며 이들 업체의 대부분은 개인사업자 또는 일반조직체로 법인화되지 않은 것으로 조사된 반면, 10억원~50억원 또는 그 이상의 매출은 영농조합법인, 농업회사법인, 주식회사법인, 농업법인인 것으로 나타남.

• 매출규모(단위 : 개, %)

매출 규모	빈도 수	비중
1억원 이하	65	29.0
1억원~3억원	61	27.2
3억원~5억원	19	8.5
5억원~10억원	18	8.0
10억원~50억원	53	23.7
50억원~100억원	6	2.7
100억원 이상	2	0.9

주 : 조사에 응답한 256개 업체를 대상으로 조사하였으며, 결측값은 제외되었음.

## (7) 시설보유현황

- 조사에 참여한 업체들의 시설보유현황은 가공시설이 30.8%(152개)로 가장 높게 나타났고, 냉장저장시설 20.7%(102개), 냉동저장시설 17.7%(86개), 농촌체험관 등 체험시설이 12.7%(63개)로 비교적 높은 빈도로 조사됨.

• 시설보유현황(단위 : 개, %)

시설 보유현황	빈도 수	비중
가공시설	152	30.8
유통시설	25	5.1
냉동저장시설	86	17.4
냉장저장시설	102	20.7
저장시설	16	3.3
선별시설	16	3.3
건조시설	10	2.0
집하장	1	0.2
GAP	1	0.2
시설 하우스	18	3.7
직판장	2	0.4
농촌체험관	25	5.1
산촌체험관	3	0.6
도농교류센터	1	0.2
가공체험관	5	1.0
찜질체험관	4	0.8
서당체험관	3	0.6
숙박체험관	7	1.4
공예체험장	3	0.6
체육시설	3	0.6
향토음식체험장	3	0.6
생태탐방로	1	0.2
다육체험관	1	0.2
식물원	2	0.4
동물사육장	2	0.4
식당	1	0.2
합 계	493	100

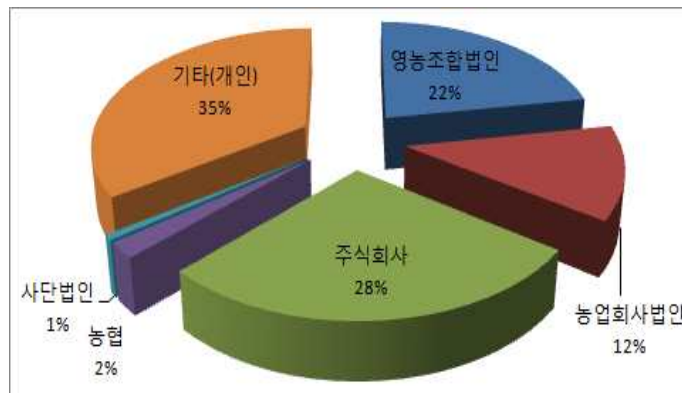
주 : 조사에 응답한 256개 업체를 대상으로 중복응답을 하게 하였으며, 결측값은 제외되었음

## 2. 조사대상별 기본현황

### 1) 농식품가공기업

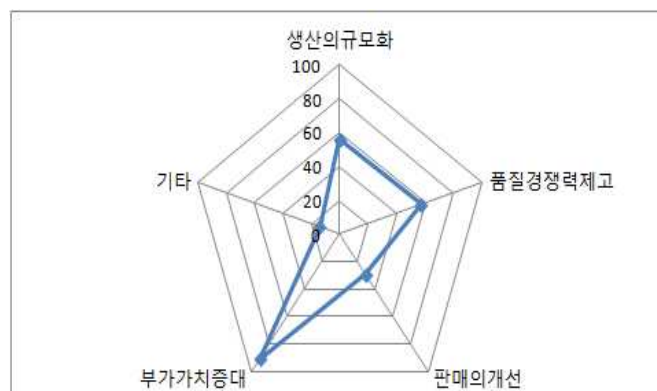
#### (1) 조직의 형태

- 응답기업 144개소 중, 개인사업자가 35%(51개소)로 가장 많은 것으로 나타났으며, 주식회사 28%(40개소), 영농조합법인 22%(32개소), 농업회사법인 12.5%(18개)소, 농협 2.1%(3개소) 순으로 나타남.
- 기업의 형태



#### (2) 설립목적

- 농식품가공기업의 설립목적은 부가가치 증대가 전체의 응답기업의 37%로 가장 높았으며, 다음으로 품질경쟁력제고와 생산의 규모화가 각각 23%와 22.7%로 유사하게 나타남.
- 설립목적



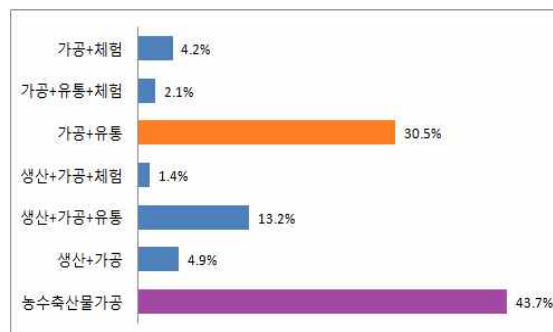
### (3) 종사자 현황

- 설문에 응답한 144개 농식품가공기업의 21.5%에 해당하는 31개 기업에서 상시종사자가 없는 것으로 나타났으며, 특히 개인사업자로 되어있는 49개의 기업 중 23개 기업이 상시종사자를 채용하지 않은 것으로 나타남. 영농조합법인과 농업회사법인으로 법인화 되어있는 경우 응답기업의 50% 이상이 5명 이하의 상시종사자를 채용하고 있었으며, 도내 입주 식품기업인 주식회사법인의 경우 총 응답기업 40개 기업 중에서 18개 기업이 상시종사자를 기입하지 않았지만, 응답한 대부분이 5명~30명의 비교적 많은 수의 상시종사자를 채용하고 있었으며, 일부의 기업은 50명 이상의 많은 인원을 채용한 기업도 있는 것으로 나타남.
- 상시 종사자 현황(단위 : 개소, %)

구 분	응답 기업	없다	1명	2명~ 5명	6명~ 10명	11명~ 30명	50명 이상	응답 없음
전 체	144	31 (21.5)	7 (4.8)	49 (34)	17 (11.8)	16 (11)	4 (2.8)	20 (13.9)
개인사업자	49	23 (16)	1 (0.7)	21 (14.6)	4 (2.8)	0	0	0
영농조합법인	32	5 (3.4)	4 (2.8)	14 (9.7)	7 (4.8)	2 (1.4)	0	0
농업회사법인	18	3 (2.1)	2 (1.4)	7 (4.8)	0	5 (3.4)	1 (0.7)	0
주식회사법인	40	0	0	6 (4.1)	5 (3.4)	8 (5.5)	3 (2.1)	18 (9.7)
농협조합법인	4	0	0	1 (0.7)	1 (0.7)	0	0	2 (1.4)
사단법인	1	0	0	0	0	1 (0.7)	0	0

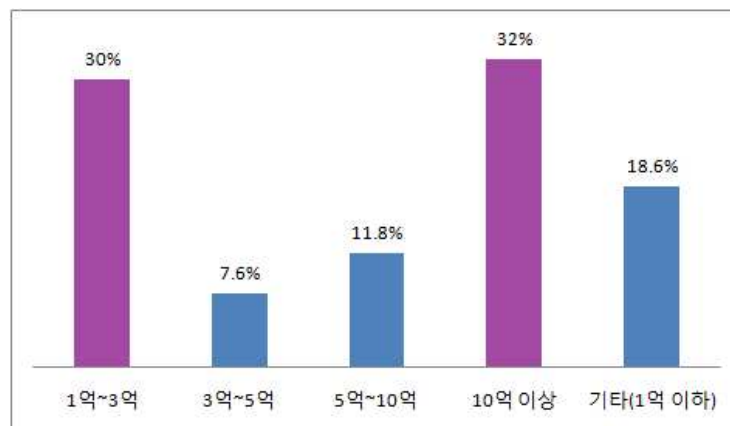
### (4) 주요사업 분야

- 현재 수행하고 있는 주요사업으로는 농수축산물 가공이 가장 높은 43.7%로 나타났으며, 다음으로 농수축산물의 가공+유통(30.5%), 생산+가공+유통(13.2%) 순으로 나타남.
- 주요 사업분야



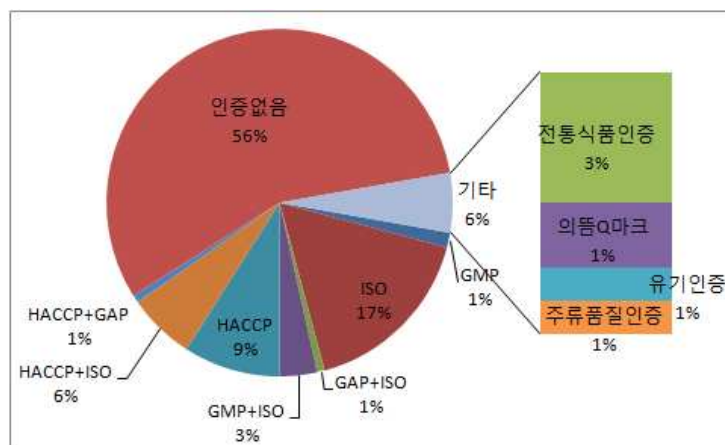
### (5) 연간 매출규모

- 2010년도 기준 연간 매출규모는 10억원 이상의 기업이 46개(32%)기업, 1억원~3억원인 기업이 43개(30%)로 나타났으며, 매출규모가 영세한 1억원 미만의 기업도 27개(18.6%)로 나타남.
- 매출현황



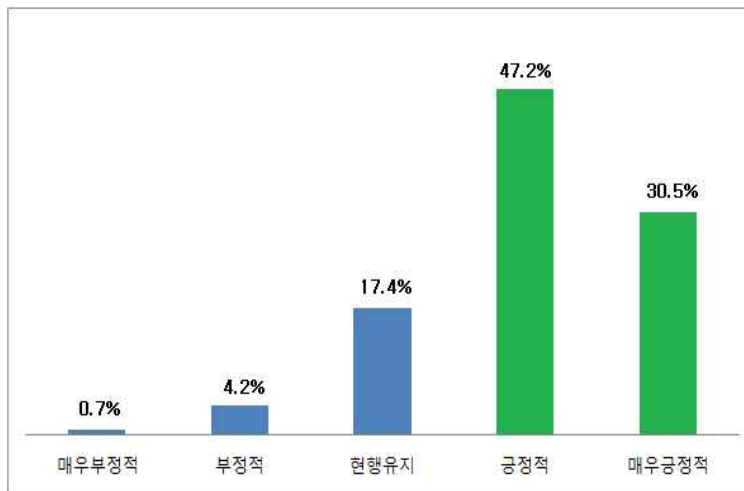
### (6) 품질관리현황

- 응답기업(144개)의 56%에 해당하는 81개의 기업에서 품질관리를 위한 인증 실적이 없는 것으로 조사되었고, 인증실적이 있는 기업 중에서 중복인증을 포함하여 ISO인증이 21%(30개소), HACCP인증이 15.3%(22개소), GMP 1%(2개소) 순으로 조사되었으며, 기타 인증실적에서 전통식품인증 3%(4개소), 충남도지사 인증 으뜸Q마크 1.2%(2개소), 유기인증 0.7%(1개소), 주류품질인증 0.7%(1개소)로 나타남.
- 품질관리현황



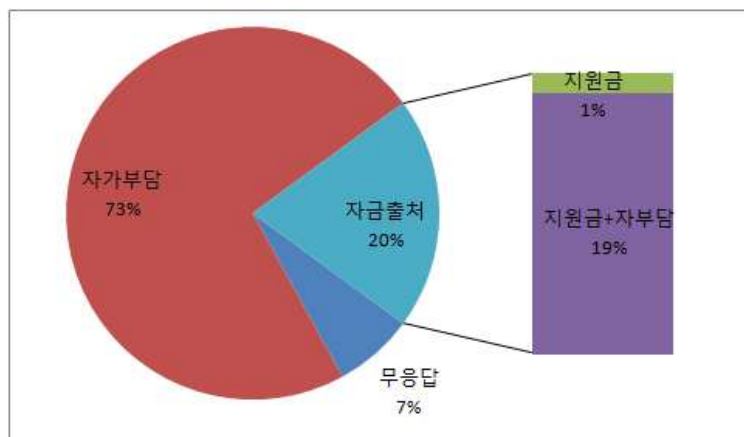
## (7) 사업의 전망

- 농식품가공기업의 향후 사업 전망에 대한 응답으로는 전체 응답기업의 47.2%(68개)의 기업에서 긍정적, 30.5%(44개)의 기업에서 매우 긍정적으로 응답기업의 77.7%가 현재 추진하고 있는 사업전망을 긍정적으로 내다 보고 있음.
- 사업의 전망



## (8) 가공시설 보유현황

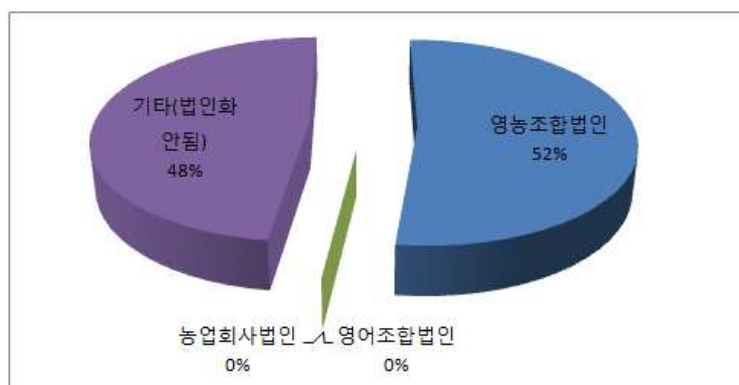
- 가공시설 보유현황에 대한 유효응답률은 93%(134개)로 7%에 해당하는 10개 기업이 응답하지 않았지만, 조사에 응답한 105개 기업에서 자부담으로 가공시설을 보유하고 있는 것으로 조사되었으며, 28개(20%) 기업에서 지원금 또는 지원금+자부담으로 가공시설을 보유하고 있는 것으로 나타남.
- 시설보유현황



## 2) 마을기업

### (1) 조직의 형태

- 조사에 응답한 전체 마을기업 27개소 중, 14개소(52%)는 영농조합 법인으로의 법인화가 이루어졌으나, 13개소(48%)에서는 법인화가 이루어지지 않은 것으로 나타남.
- 조직(기업)의 형태



### (2) 마을의 자원현황

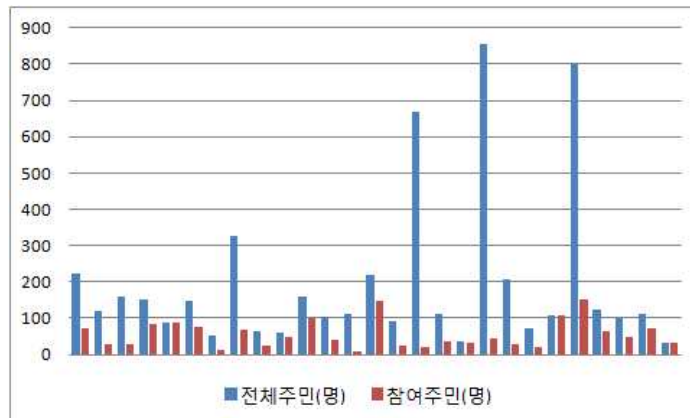
- 마을기업을 대표할 수 있는 자원현황을 조사한 결과 농산물이 36종으로 고추가 7개 마을로, 쌀이 6개 마을, 콩, 표고버섯, 밤이 5개 마을, 구기자 3개 마을, 배추, 딸기, 배, 호박, 사과, 매실, 감이 2개 마을, 옥수수 등 23종이 각 1개 마을 순으로 나타났으며, 농·특산물로는 된장, 감 말랭이 등 8종, 향토자원으로 얼음분수축제 등 축제와 해미읍성, 탑정호 등의 총 9종으로 조사됨.
- 마을의 자원현황

(단위 : 개)

농산물	농·특산물	향토자원
고추(7), 쌀(6), 콩(5), 표고버섯(5), 밤(5), 구기자(3), 배추(2), 딸기(2), 배(2), 호박(2), 사과(2), 매실(2), 감(2), 옥수수(1), 마늘(1), 생강(1), 당근(1), 감식초(1), 간장(1), 머위(1), 포도(1), 고구마(1), 방울토마토(1), 흑미(1), 수박(1), 멜론(1), 오이(1), 고사리(1), 도라지(1), 블루베리(1), 약쑥(1), 황버섯(1), 은행(1), 인삼(1), 홍삼(1), 들깨(1)	된장(2), 감 말랭이(1), 매실효소(1), 연잎 차(1), 감식초(1), 절임배추(1), 산나물(1), 단호박식혜(1)	해미읍성, 탑정호, 은행나무, 가야산, 성지순례길, 고인돌, 천장호, 얼음분수축제, 조롱박축제

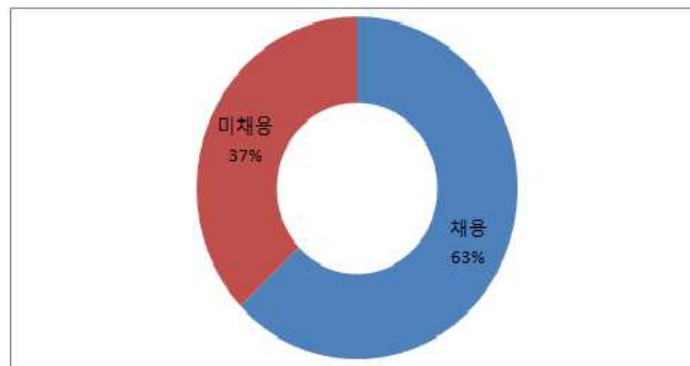
### (3) 주민 참여현황

- 마을기업 주민의 참여도를 조사한 결과 조사에 응답한 27개 마을기업 중, 마을주민 100%가 참여하는 마을은 3개 마을로 조사되었으며, 이들 마을기업의 주민 수는 100명 내외로 주민의 수가 비교적 적은 것으로 나타났고, 조사에 응한 마을기업의 63%에 해당하는 17개 마을기업의 주민참여도가 50% 미만으로 조사됨. 특히 마을 전체 주민이 600명~ 800명에 이르는 마을기업에서 극히 일부의 주민에 의해 운영되고 있는 것으로 조사됨.
- 주민 참여현황



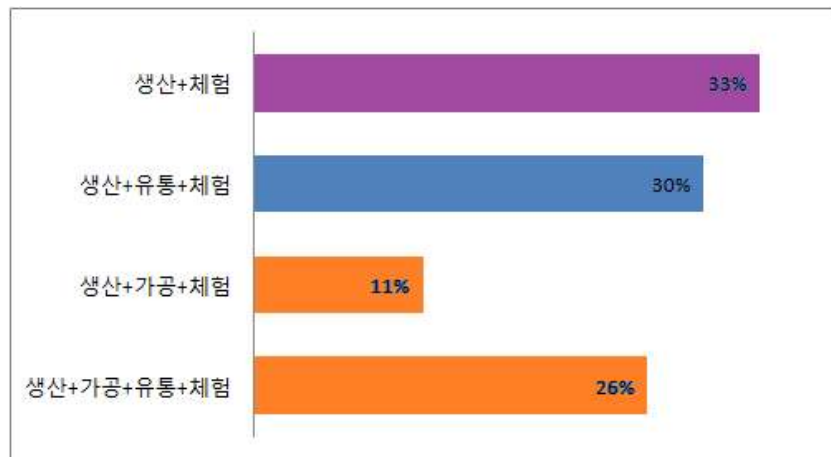
### (4) 사무장 채용현황

- 마을기업의 전문 인력인 유급사무장의 채용현황을 조사한 결과 사무장 지원제도의 영향으로 27개 마을기업의 63%에 해당하는 17개 마을에서 사무장을 채용하고 있는 것으로 조사되었으며, 나머지 10개 마을에서는 사무장 채용을 못하고 있는 실정임.
- 사무장 채용현황



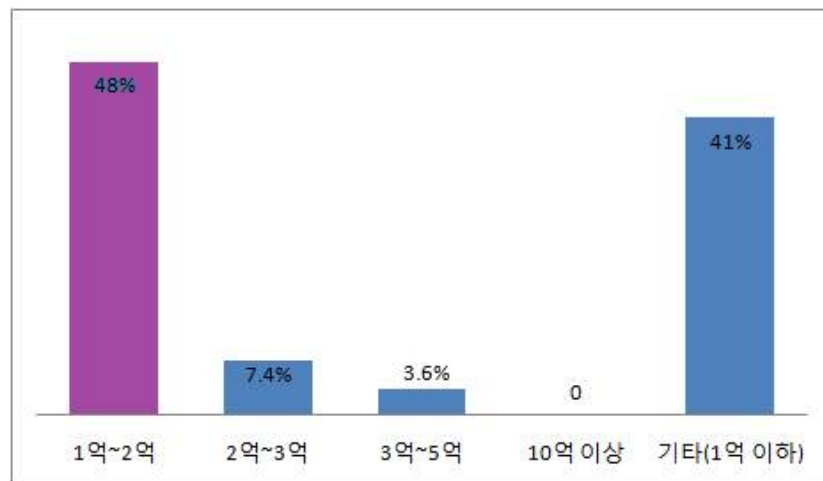
### (5) 주요사업 분야

- 마을기업의 주요사업 분야로는 농산물의 생산(1차)+체험(3차)과 생산(1차)+유통·체험(3차)이 전체의 63%(17개)로 가장 많았으며, 다음으로 농산물의 생산(1차)+가공(2차)과 생산(1차)+가공(2차)+유통·체험(3차)을 복합적으로 추진하는 마을이 37%(10개)로 조사됨.
- 주요사업



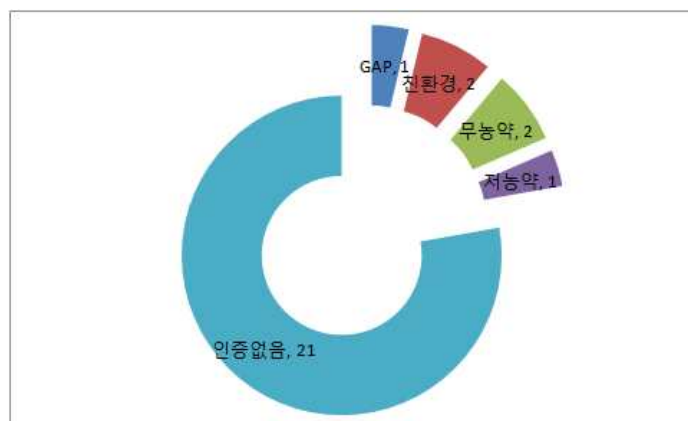
### (6) 연간 매출규모

- 마을기업의 연간매출규모가 3억~5억원 이상인 마을은 1개 마을뿐이었고, 대부분의 마을기업이 새롭게 시작하는 단계이거나, 주민의 참여도 저하로 연간매출이 1억원 미만인 마을기업이 11개(41%), 1억원~2억원인 마을기업이 13개(48%)로 비교적 매출 규모가 적은 것으로 나타남.
- 매출현황



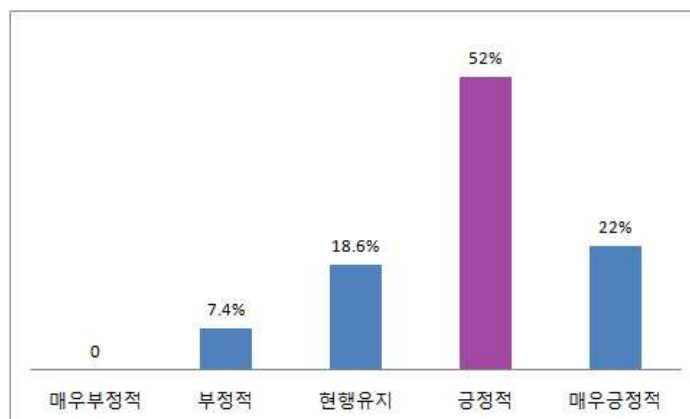
## (7) 품질관리현황

- 마을기업의 주요사업이 농산물의 재배(1차)와 유통·체험(3차) 중심으로 추진되고 있어 조사에 응한 마을기업의 78%에 해당하는 21개 마을기업이 별도의 품질관리가 이루어지지 않고 있는 것으로 나타났으며, 단지 1개의 마을기업에서 GAP인증을 받은 것으로 조사됨. 그밖에 기타 인증으로는 친환경인증과 무농약인증 2개 마을, 저농약인증 1개 마을에서 받은 것으로 나타남.
- 품질관리현황



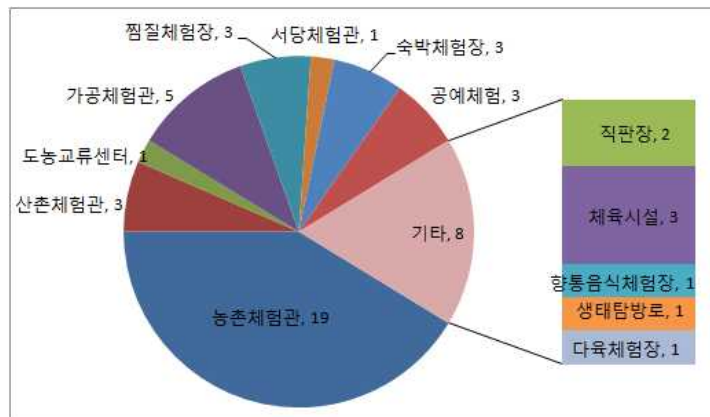
## (8) 사업의 전망

- 마을기업들의 향후 사업 전망에 대한 조사결과 전체 27개 마을기업 중 52%(14개)의 마을기업에서 긍정적, 22%(6개)의 마을기업에서 매우 긍정적으로 응답하였으며, 2개의 마을기업에서 부정적인 전망과 5개의 마을기업에서 현행유지 정도의 전망을 나타냄.
- 사업의 전망



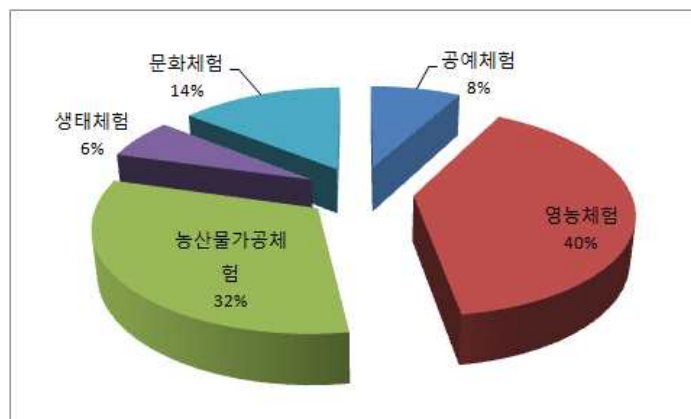
### (9) 시설보유현황

- 마을기업의 시설보유 현황을 조사한 결과 농촌체험관을 가장 많은 19개 마을기업에서 보유하고 있었으며, 다음으로 가공체험관을 5개 마을기업에서 산촌체험관을 3개 마을기업에서 보유하고 있었으며, 찜질체험관(3), 서당체험관(1), 숙박체험장(3), 공예체험(3), 기타(8), 직판장(2), 체육시설(3), 향토음식체험장(1), 생태탐방로(1), 다육체험장(1)을 보유하고 있는 것으로 조사됨.
- 체험시설 보유현황



### (10) 주요 체험프로그램 운영현황

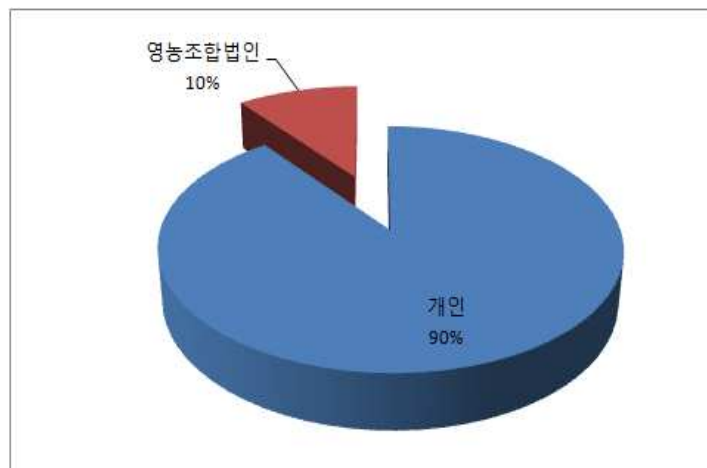
- 마을기업에서 운영되고 있는 체험프로그램 현황을 조사한 결과 씨뿌리기, 농산물 수확 등의 영농체험이 전체 프로그램의 40%로 가장 많은 것으로 나타났으며, 수확한 농산물을 이용하여 장류, 전통주, 과일주, 전통음식 등을 체험하는 농산물가공체험이 32%로 조사되었고, 기타 체험프로그램으로는 전통문화체험 14%, 공예체험 8%, 생태체험 6% 순으로 나타남.
- 체험프로그램 운영현황



### 3) 체험농장

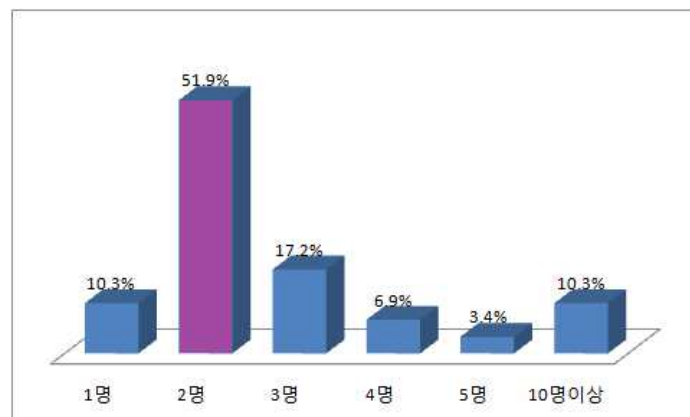
#### (1) 조직의 형태

- 체험농장 29개소 중, 90%(27개)가 법인이나 공동체가 아닌 개인 사업체로 운영되고 있는 것으로 나타남.
- 조직(기업)의 형태



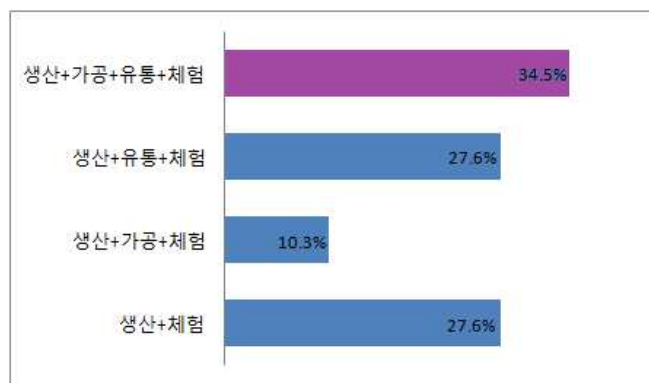
#### (2) 운영인력현황

- 체험프로그램 운영을 위한 상시 운영인력현황을 조사한 결과 전체 응답농장의 52%에 해당하는 19개 농장에서 2명의 운영인력을 활용하고 있었으며, 대부분 1명~ 5명의 운영인력을 채용하고 있는 것으로 조사되었으나, 법인화가 이루어진 농장 3개의 농장에서는 비교적 많은 10명 이상의 운영인력을 채용하고 있는 것으로 나타남.
- 인력현황



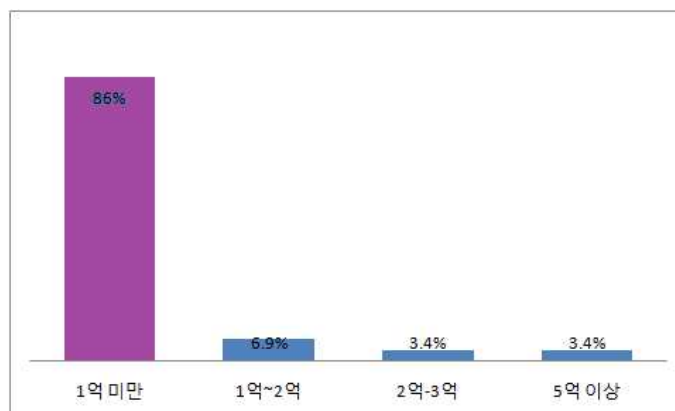
### (3) 주요사업 분야

- 체험농장들은 농산물의 생산과 체험을 기반으로 가공 또는 유통을 병행하여 운영하고 있는 것으로 조사됨. 조사에 응답한 29개소 체험농장의 34%에 해당하는 10개 농장에서 (생산+가공+유통+체험)을 종합적으로 운영하는 전형적인 6차산업화 유형을 나타내고 있었으며, 다음으로 (생산+유통+체험) 형과 (생산+체험) 형이 각각 8개(27%)농장 그리고 (생산+가공+체험) 형이 3개(10%) 농장 순으로 조사됨.
- 주요사업 내용



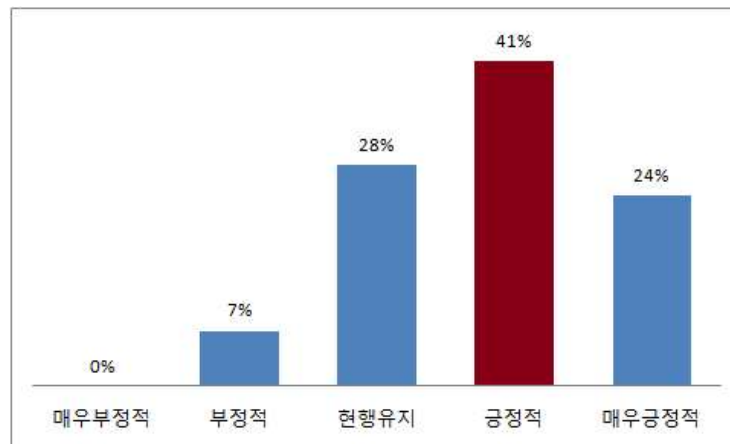
### (4) 연간매출 규모

- 조사에 응답한 대부분의 체험농장들의 연간 매출규모는 1억 미만(86%)으로 조사됨. 이들 체험 농장들은 새롭게 체험을 접목하여 시행하고 있거나, 단순 영농체험으로 인한 매출의 한계를 나타내고 있는 것으로 나타났으며, 일부 기업화 및 규모화 된 체험농장의 매출규모는 10억 이상의 매출을 올리는 곳도 있는 것으로 조사됨.
- 매출규모



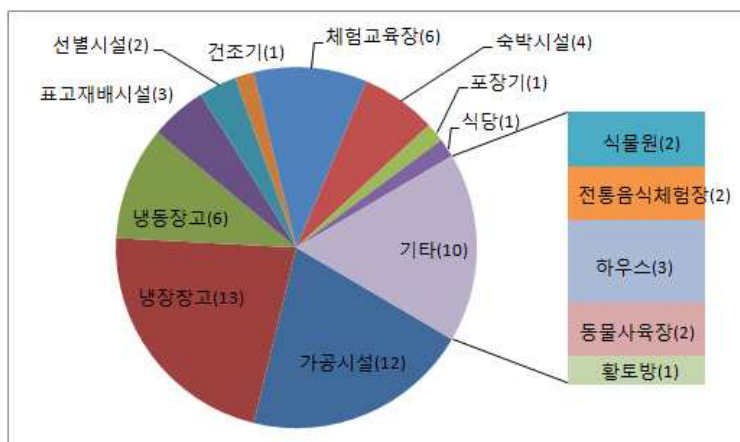
### (5) 농장운영에 대한 전망

- 체험농장들의 향후 사업전망을 조사한 결과 전체 조사에 응답한 29개소의 농장의 41%(12개소)가 긍정적 전망을 하고 있었으며, 28%(8개소)에서 현행유지, 24%(7개소)에서 매우 긍정적으로 전망하고 있는 것으로 조사 됨.
- 농장운영에 대한 전망



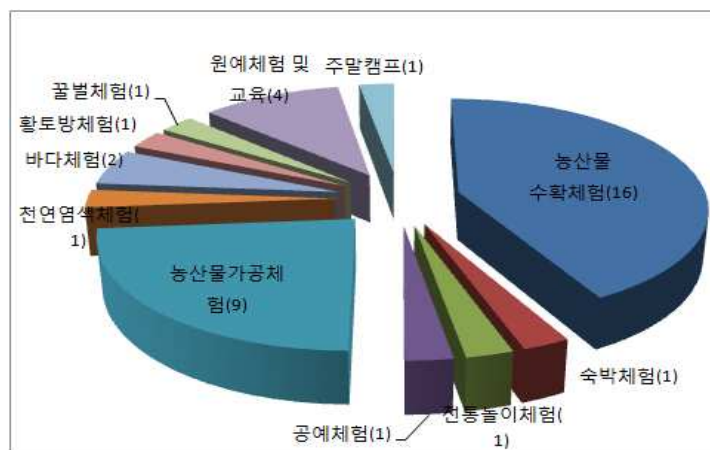
### (6) 시설보유현황

- 체험농장들의 보유시설현황으로는 농수축산물의 유통을 위한 냉장창고(13개소) 및 냉동 창고(6개소)와 가공판매·체험을 위한 가공시설(12개소), 체험교육장(6개소), 숙박시설(4개소) 순으로 조사되었으며, 기타 시설로 하우스(3개소), 식물원(2개소), 전통음식체험장(2개소), 동물사육장(2개소), 황토방(1개소) 등이 있는 것으로 나타남.
- 시설보유현황



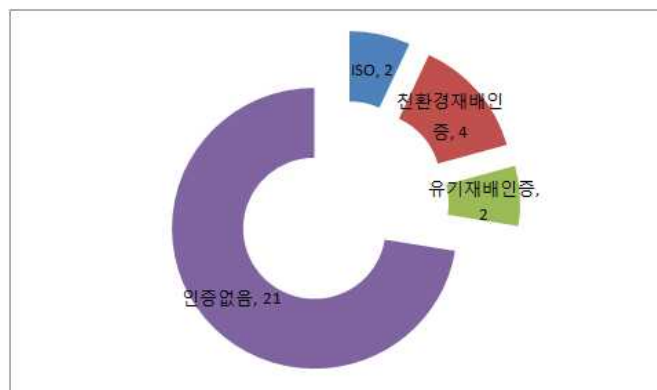
## (7) 주요 체험프로그램 운영현황

- 체험농장에서 운영되고 있는 체험프로그램 현황으로는 농산물 수확체험(16개소)이 42%, 농산물가공체험(9개소)이 23%로 조사되었으며, 그 외에도 원예체험 및 교육(4개소), 바다생태체험(2개소), 숙박체험, 공예체험, 전통놀이체험, 황토방체험, 주말캠핑체험, 꿀벌체험이 각 1개소로, 대부분이 영농체험과 가공체험 중심으로 체험프로그램들이 비슷하거나, 중복되어 시행되는 것으로 나타남.
- 체험프로그램 유형현황



## (8) 품질관리 현황

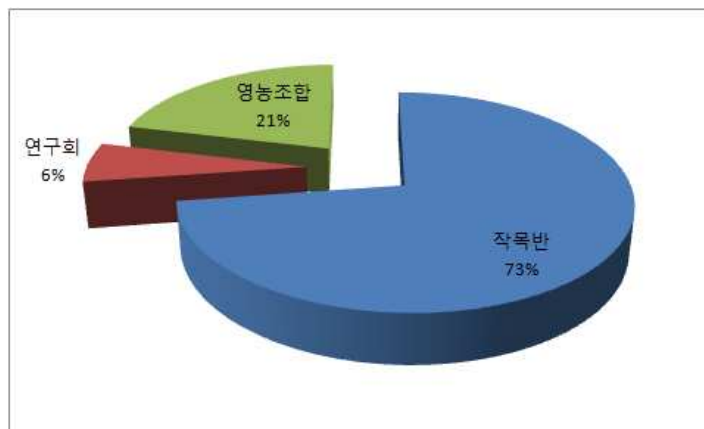
- 체험농장들의 품질관리 현황을 조사한 결과 재농수축산물의 생산 중심으로 되어있어, 생산과 관련된 친환경 인증(4개소), 유기재배 인증(2개소), ISO(2개소) 뿐, 나머지 75%에 해당하는 21개소의 농장에서는 품질관리와 관련된 인증을 받지 못하고 있는 것으로 나타남.
- 품질관리현황



## 4) 작목반 · 연구회

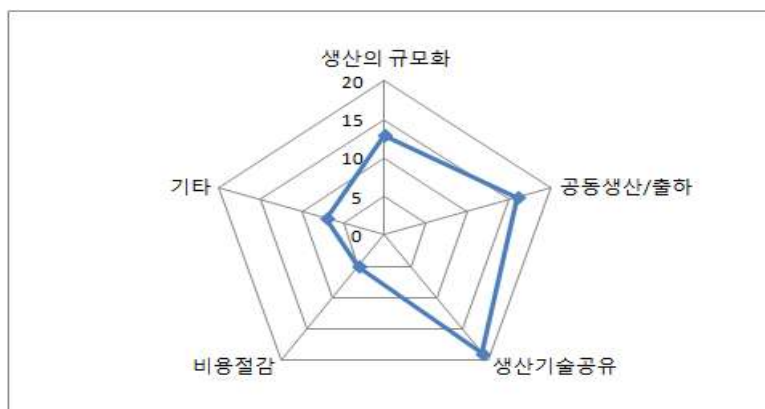
### (1) 조직의 형태

- 조사에 응답한 33개소의 작목반 및 연구회 조직의 형태를 조사한 결과 작목반이 24개소로 전체의 73%, 연구회 2개소(6%)였으며, 영농조합법인화된 작목반이 7개소(21%)로 조사됨.
- 조직(기업)의 형태



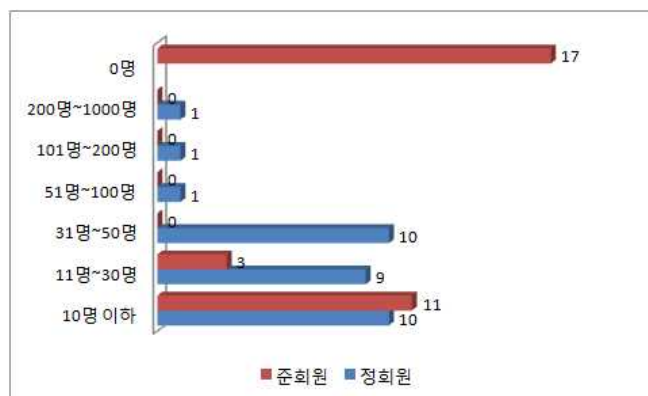
### (2) 조직구성의 목적

- 작목반 및 연구회로의 조직을 구성한 목적으로는 생산기술의 공유가 전체의 32%인 19개소로 가장 많았으며, 다음으로 공동생산·공동출하 27%(16개소), 생산의 규모화 22%(13개소), 비용절감 8%(5개소) 순으로 조사되었고, 기타 친환경 또는 고품질 농산물 생산을 위한 특수목적이 11%(7개소)로 나타남.
- 조직구성의 목적



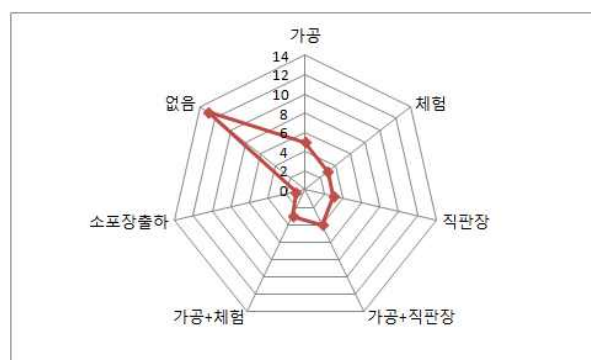
### (3) 회원현황(참여농가 수)

- 작목반과 연구회의 회원현황을 조사한 결과 정회원 10명 이하가 10개소 (30%), 11명~30명이 9개소(27%), 31~50명이 10개소로 30%)로 대부분 50명 이내 인 것으로 나타났으며, 그 외 51명~100명이 1개소, 101명~200명이 1개소, 200~1000명이하인 곳이 1개소로 조사됨. 그리고 준회원 현황으로는 13개소에서 10명 또는 30명 이내 인 것으로 나타났으며, 나머지 17개소에서는 준회원이 전혀 없는 것으로 조사됨.
- 회원 구성현황



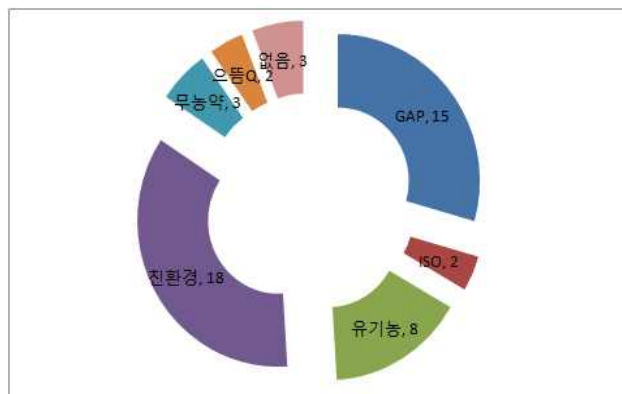
### (4) 향후 사업 추진방향

- 작목반과 연구회들의 향후 사업추진 방향에 대하여 조사한 결과 응답한 작목반의 43%인 13개소의 농장에서 아직 별도의 계획이 없는 것으로 나타났으나, 조사에 응답한 전체 30개소 작목반 중 17%에 해당하는 5개소에서 가공을 계획하고 있었으며, 4개소의 작목반에서는 가공+체험, 그리고 직판장, 체험프로그램운영, 가공+직판장 각각 3개소의 작목반에서 향후에 추진하고자 하는 사업으로 조사됨.
- 사업추진 방향



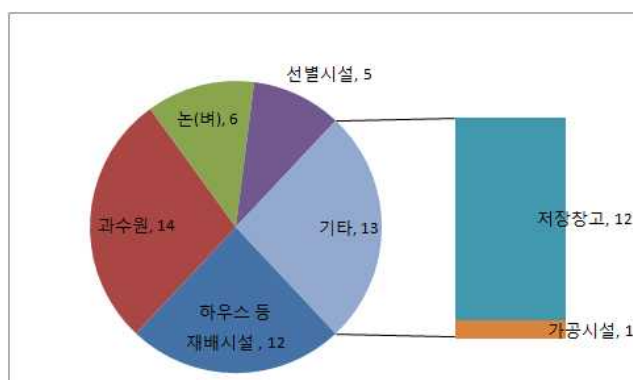
### (5) 품질관리현황

- 조사에 응답한 30개소의 작목반 및 연구회의 50%에 해당하는 15개소에서 GAP 인증을 받았으며, 2개소(7%)에서 ISO 인증을 받은 것으로 조사됨. 기타 인증현황으로 친환경이 18개소(60%), 유기농 8개소(26%), 무농약 3개소, 충남 도지사 추천 으뜸Q 2개소 순으로 중복 인증 실적이 다수 있는 반면 인증 실적이 전혀 없는 작목반도 3개소로 전체의 10%나 되는 것으로 나타남.
- 품질관리현황



### (6) 시설보유 현황

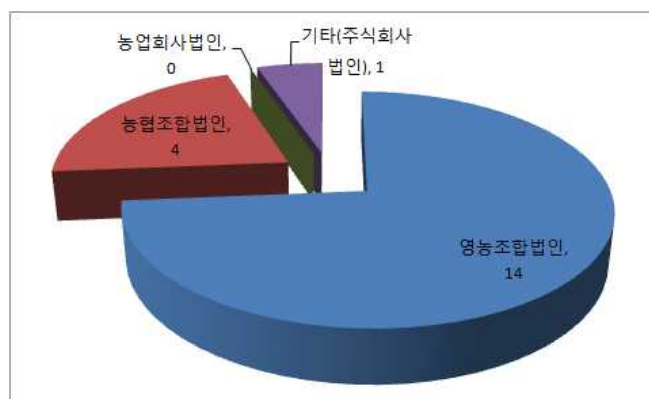
- 대부분의 작목반 및 연구회의 보유시설로는 사과, 배, 포도 등의 재배를 위한 과수원이 14개소로 전체의 28%로 가장 많고, 다음으로 각종 시설채소 재배를 위한 하우스 등 재배시설이 12개소로 전체의 24%, 벼 재배용 논이 6개소로 12%, 선별시설이 5개소인 10%로 조사됨. 또한 생산된 농산물의 저장을 위한 냉동 및 냉장기능의 저장창고 12개소(24%), 가공시설이 1개소(2%)로 나타남.
- 시설보유현황



## 5) 산지가공유통센터

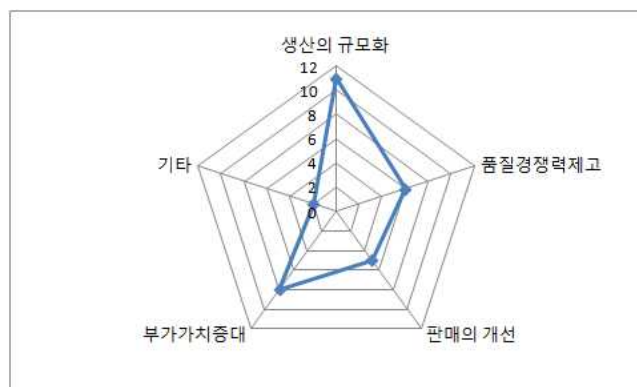
### (1) 조직의 형태

- 조상에 응답한 道내 산지가공유통센터는 총 19개소로, 영농조합법인 74%(14개소)이고, 농협법인이 21%(4개소), 기타 주식회사법인이 1개소로 조사됨.
- 조직(기업)의 형태



### (2) 설립목적

- 산지가공유통센터의 설립목적으로는 생산의 규모화가 전체의 응답의 58%인 11개소로 가장 많은 것으로 나타났으며, 다음으로 부가가치증대가 8개소(42%), 품질경쟁력제고 6개소(31%), 판매의 개선 5개소(26%) 순으로 조사되었다. 기타 대담으로 농외소득 증대가 2개소(12%)로 조사됨.
- 설립목적



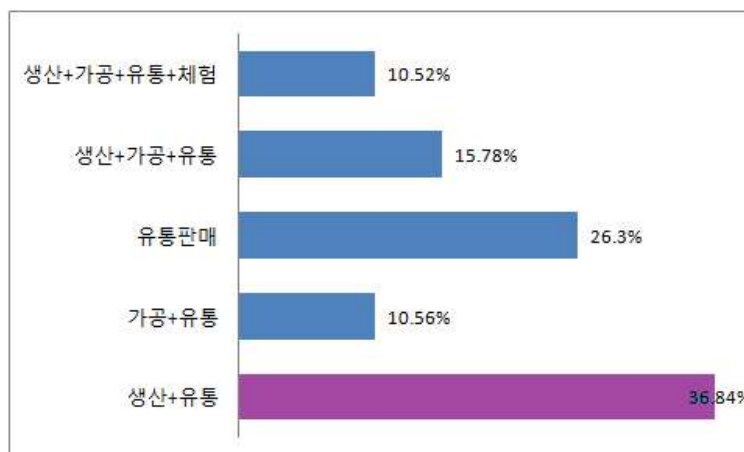
### (3) 상시종사자 현황

- 산지가공유통센터의 상시 채용인력현황 조사에서 전체 19개소 중 47.3%에 해당하는 9개소에서 2~5명의 상시 인력을 채용하고 있는 것으로 조사되었으며, 6~10명 3개소(15.8%), 상시 채용인력 없음이 3개소(15.8%), 1명이 2개소(10.5%), 11명~20명과 140명이 각 1개소로 나타남. 또한 유형별 채용현황으로는 7개소(36.8%)의 영농조합법인에서 2명~5명, 농협조합법인에 2~5명 2개소와 6~10명 2개소 그리고 주식회사 법인 1개소에서 140명의 상시인력을 채용하고 있는 것으로 조사됨.
- 상시종사자 현황(단위 : 개, %)

구 분	응답 기업	없다	1명	2명~ 5명	6명~ 10명	11명~ 20명	140명
전 체	19	3 15.8	2 10.5	9 47.3	3 15.8	1 5.3	1 5.3
영농조합법인	14	3 15.8	2 10.5	7 36.8	1 5.3	1 5.3	0
농협조합법인	4	0	0	2 10.5	2 10.5	0	0
기타(주식회사)	1	0	0	0	0	0	1

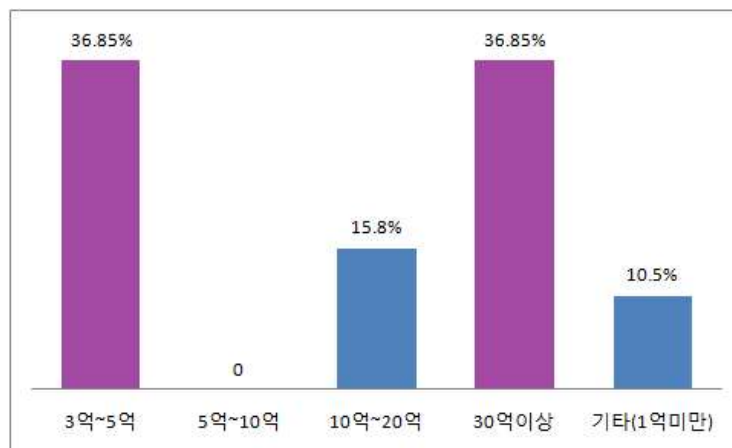
### (4) 주요사업내용

- 조사에 응답한 19개의 산지가공유통센터의 주요사업 현황을 조사한 결과 (생산+유통)이 7개(37%), (유통·판매)가 5개(26%), (생산+가공+유통)이 3개(16%), 생산+가공+유통+체험과 (생산+가공)이 각각 2개(10%)로 조사됨.
- 주요사업 내용



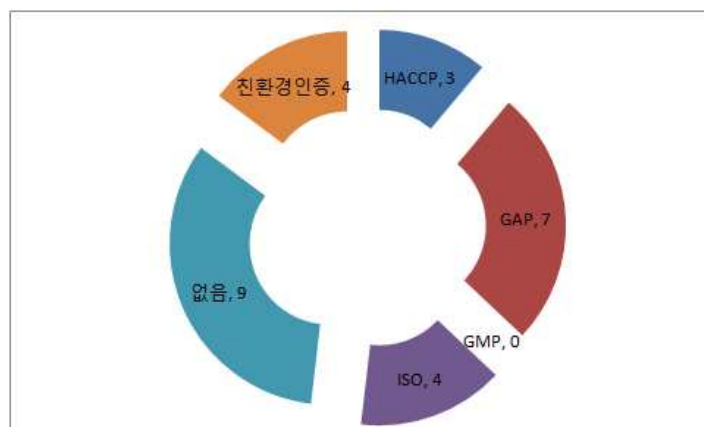
### (5) 연간매출 규모

- 산지가공유통센터의 연간 매출규모는 3억~5억원과 30억~600억원이 각각 7개(37%)로 조사되었으며, 10억~20억원 매출이 3개(15.8%) 그리고 기타 1억원 미만이 2개로 나타남.
- 매출규모



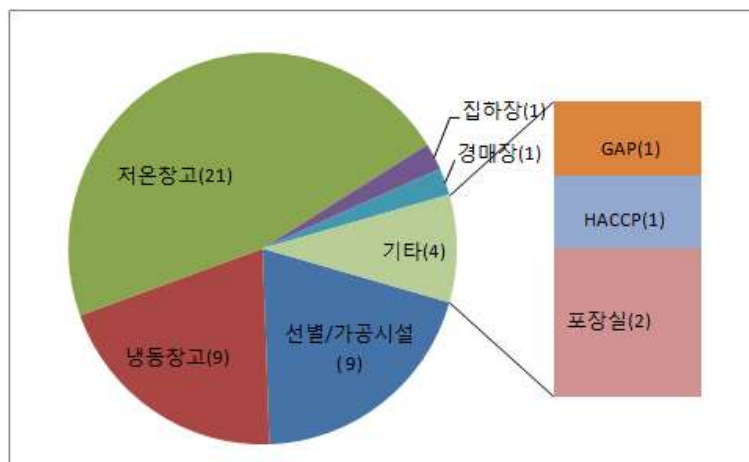
### (6) 품질관리현황

- 제품의 품질관리를 위한 인증현황은 GAP가 전체의 인증실적의 27개 중 7개로 가장 많고, ISO 4개, HACCP 3개 순으로 조사되었으며, 이중 2개 이상의 중복 인증을 받은 곳도 있음. 또한 응답한 19개의 산지가공유통센터 중 9개(47%)에서 인증실적이 전혀 없었고, 기타 인증으로는 친환경인증이 4개로 조사됨.
- 품질관리현황



## (7) 시설보유현황

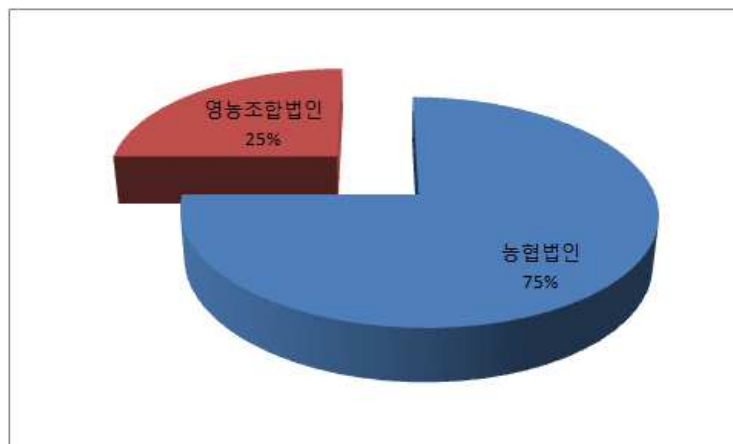
- 산지가공유통센터의 주요 보유시설로는 저온창고가 21개, 냉동창고 9개, 선별 및 가공시설이 9개로 조사되었으며, 집하장, 및 경매장과 기타 GAP, HACCP 인증을 위한 시설이 각각 1개로 조사됨.
- 시설보유현황



## 6) 미곡처리장

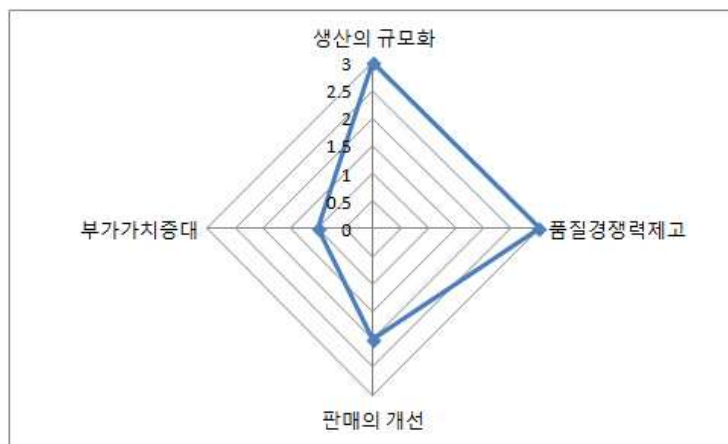
### (1) 조직의 형태

- 조사에 응답한 미곡처리장은 총 4개로 농협법인 75%(3개), 영농조합법인 25%(1개)로 조사됨.
- 조직(기업)의 형태



## (2) 설립목적

- 미곡처리장의 설립목적을 중복응답으로 조사한 결과 생산의 규모화와 품질경쟁력제고가 각각 3개의 가장 많은 응답률을 보였으며, 다음으로 판매의 개선이 2개, 부가가치증대가 1개의 순으로 조사됨.
- 설립목적



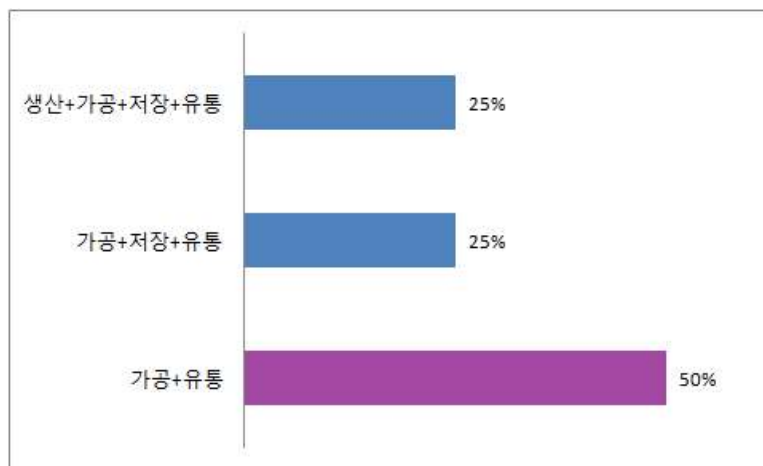
## (3) 조합원 및 준조합원 현황

- 미곡처리장의 대부분은 농협법인으로 1,000명 이상의 조합원과 준조합원으로 구성되어있으며, 영농조합법인은 법적설립기준인 정 조합원 5명과 준조합원 200명으로 비교적 적은 수로 조사됨. 또한 상시종사 현황에서도 농협법인의 경우 4~7명, 영농법인이 3명으로 나타남.
- 조합원 및 상시 종사자현황(단위 : 명)

	농협법인 A	농협법인 B	농협법인 C	영농조합법인
정조합원	1,496	2,532	1,985	5
준조합원	0	1,889	7,069	200
상시종사자	4	5	7	3

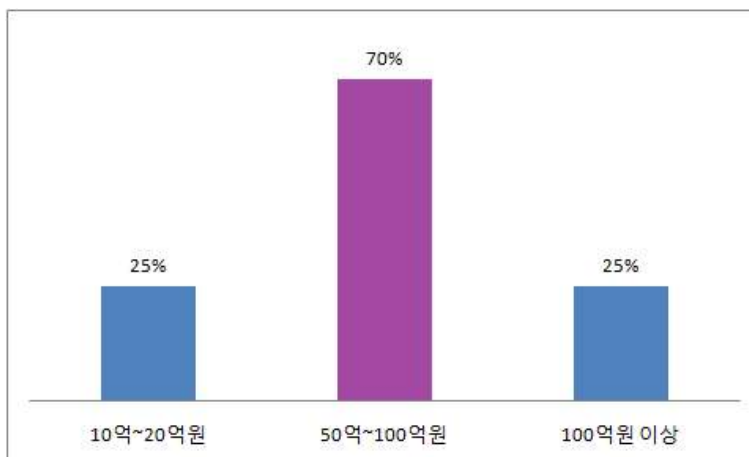
#### (4) 주요사업내용

- 미곡처리장의 주요사업으로 농협법인은 (가공+유통) 2개와 (가공+저장+유통) 1개로 조사되었고, 영농조합법인 1개에서 (생산+가공+저장+유통) 이 종합적으로 이루지고 있으나, 그 규모는 작은 것으로 나타남.
- 주요 사업내용



#### (5) 연간매출 규모

- 미곡처리장의 매출규모는 처리량에 따라 많은 곳은 100억원 이상 1개와 50억~100억 원인 농협법인 2개, 10억원~20억원 규모의 영농조합 1개로 조사됨.
- 매출규모



## (6) 시설보유 현황 및 처리능력

- 총 4개소의 미곡처리장을 대상으로 시설 보유현황 및 처리능력을 조사한 결과 농협법인의 경우 건조시설이 1일 처리능력이 6,000ton에서 12,000ton으로 나타났으며, 저장시설이 4,800 ton에서 5,040ton 그리고 가공시설이 6,000 ton에서 12,000ton으로 조사됨. 반면에 영농조합법인의 경우 1일 처리능력이 건조시설 500ton, 저장시설 200ton, 가공시설 7,200ton으로 비교적 규모가 작은 것으로 나타남.
- 처리능력(단위 : ton, 일)

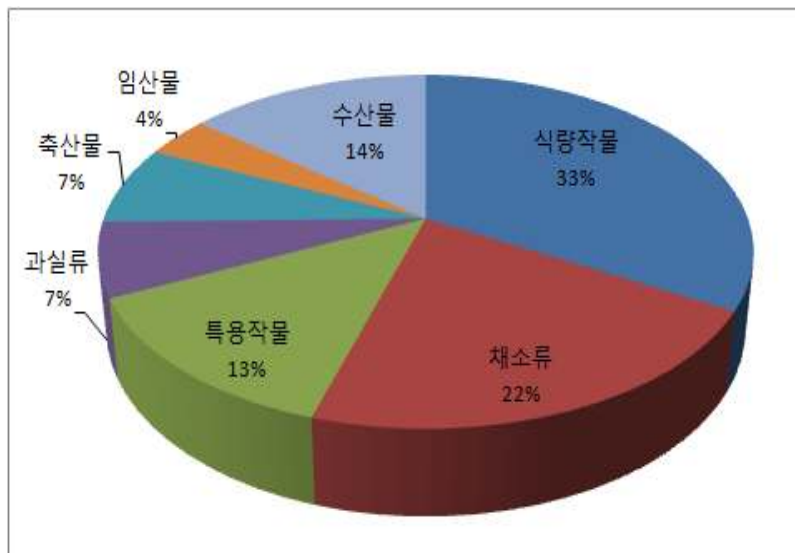
	건조시설	저장시설	가공시설
농협법인 A	6,000	4,800	6,000
농협법인 B	11,705	5,040	6,000
농협법인 C	12,000	4,800	12,000
영농조합법인	500	200	7,200

### 3. 농식품가공기업의 가공원료 사용실태

#### 1) 주요 농수축산물의 사용현황

##### (1) 분야별 사용현황

- 본 조사에서는 한 업체당 최대 3개 품목의 농산물 사용현황을 충남 내, 충남 외(국내산), 수입산으로 구분하여 원료의 사용률을 산출하였음.
- 주요 농산물을 식량작물, 채소류, 특용작물, 과수, 축산물, 임산물, 수산물 등 7개 분야로 구분하여 그 사용 현황을 조사한 결과 전체 가공원료 농산물 중 식량작물 33%, 채소류 22%, 수산물, 14%, 특용작물 13% 등의 순으로 나타났으며, 축산물과 임산물은 각각 7%와 4%로 사용량이 비교적 적은 것으로 조사됨.
- 분야별 사용현황



##### (2) 원산지별 사용현황

- 조사에 응답한 144개 농식품가공기업이 사용하는 원료 농수축산물의 원산지별 사용량은 충남 내 농산물 사용비중이 66.7%로 가장 높았으며, 다음으로 충남 외(국내산) 농산물 22.8%, 수입산 농산물이 10.5% 순으로 조사됨.

- 농수축산물 가공원료의 분야별 원산지를 조사한 결과 충남 내 농산물 비중은 임산물 80.5%, 채소류가 77.5%, 식량작물 77% 특용작물 63% 등의 순으로 나타났으며, 이러한 결과는 조사에 응답한 가공업체들이 대부분 소규모의 지역을 기반으로 지역특산품을 가공하는 기업이기 때문인 것으로 사료됨.
- 지역 외 국내산 농수축산물의 경우 수산물이 39.4%로 가장 높은 비중을 나타냈으며, 다음으로 축산물 , 과실류 29.5%, 특용작물 29%, 축산물 22%, 채소류 19% 등의 순으로 조사됨. 이는 계절적인 요인과 일부 충남에서 생산되지 않거나 물량이 적은데 그 이유가 있는 것으로 사료됨.
- 수입산 농수축산물은 축산물이 21%, 임산물 12.5%, 수산물 10.6%, 식용작물 9% 등의 순으로 조사되었으며, 채소류가 3.9%로 가장 낮은 비중을 차지함.
- 농수축산물의 원산지별 사용량(단위 : %)

구 분	충남 내 농산물	충남 외 (국내산)	수입산
전체평균	66.7	22.8	10.5
식량작물	77	14	9
채소류	77.5	19	3.5
특용작물	63	29	8
과실류	62.2	29.5	8.3
축산물	57	22	21
임산물	80.5	7	12.5
수산물	50	39.4	10.6

주: 1. 농식품가공기업 144개 업체를 대상으로 중복응답을 하게 하였으며, 결측값은 제외되었음.  
 2. 식량작물 : 벼(쌀), 보리, 옥수수, 콩, 밀, 고구마, 팥, 녹두, 메밀, 감자 등  
 3. 채소류 : 마늘, 양파, 배추, 무, 수박, 오이, 참외, 고추, 토마토, 딸기, 멜론, 호박, 파, 상추 등  
 4. 특용작물 : 버섯, 참깨, 들깨, 땅콩 등  
 5. 과실류 : 사과, 배, 복숭아, 포도, 감귤, 감, 자두, 참다래 등  
 6. 축산물 : 소, 돼지, 사슴, 닭, 염소 등  
 7. 임산물 : 표고버섯,  
 8. 수산물 : 김 원초, 새우 등 젓갈원료 등

## 2) 지역 농수축산물 가공원료의 수급실태

### (1) 충남 내 농수축산물 구매방법

- 농식품가공기업을 대상으로 충남 내 농수축산물 구매방법을 질문한 결과 산지농가 혹은 영농법인으로부터 직거래를 하고 있는 비중이 44.5%로 높게 나타났다.
- 전문납품업체로부터 공급을 받는다는 업체는 29% 나타났으며 이는 산지농협에서 공급받는 것보다 10% 높은 수준임, 산지농협으로부터는 거래방법이 다소 까다롭고, 산지농협에서 지역 외로 대량 출하하기 때문인 것으로 사료되며, 지역농협은 제조업과 거래활성화를 모색해야할 필요성이 있는 것으로 사료됨.
- 농산물 구매 방법(단위 : 개, %)

구 분	빈도	비중(%)
산지농가 혹은 영농법인	74	44.05
산지농협	19	11.31
도매시장	20	11.9
전문납품업체	29	17.26
기 타	26	15.48

주 : 농식품가공기업 144개 업체를 대상으로 중복응답을 하게 하였으며, 결측값은 제외되었음.

### (2) 농수축산물의 구매가격 결정방법

- 식품 제조업의 가격결정 방법은 직거래의 경우 생산자와 협의를 통해 결정하는 비율이 46.15%로 가장 높았으며 이는 산지농가와 영농법인으로부터 직거래 비율이 높기 때문인 것으로 사료됨.
- 도매시장 가격을 기준으로 가격을 결정하고 있는 업체는 35% 정도로 조사되었으며 소매상가격, 입찰가격 순으로 가격결정을 하고 있는 것으로 조사되었음.
- 가격결정 방법(단위 : 개, %)

구 분	빈도	비중
산지농가 혹은 영농법인	66	46.15
산지농협	50	34.97
도매시장	11	7.69
전문납품업체	7	4.9
기 타	9	6.29

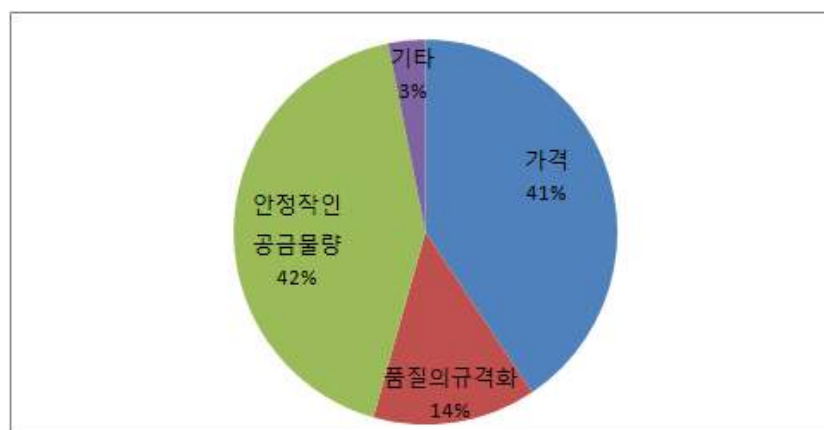
주 : 농식품가공기업 144개 업체를 대상으로 중복응답을 하게 하였으며, 제외되었음.

### (3) 지역농산물 사용의 한계

- 제조업에서 지역 농산물을 사용하기 어려운 이유는 안정적인 원료 공급이 어렵기 때문이라고 답한 업체가 49%로 가장 높았으며 앞으로 산지농협 혹은 농가(영농조합)와 제조업간 공급물량 확보를 위한 노력이 필요할 것으로 사료됨.
- 지역 농산물이 가까운 거리에서 생산됨에도 불구하고 가격이 높아 구매하지 못한다는 업체 또한 19% 수준을 보여주고 있으며 이는 유통구조의 문제, 혹은 대량원료 수급이 이뤄지지 않고 있기 때문인 것으로 사료됨.
- 아래의 도표에서 보는바와 같이 지역농산물의 공급을 확대하고 활성화하기 위해서는 안정적인 지역 농산물을 공급할 수 있는 유통 경로 또는 시스템이 구축되어 가격안정화를 기해야할 것으로 사료됨.
- 지역농수축산물 사용이 어려운 이유(단위 : 개, %)

구 분	빈도	비중
낮은 품질	2	1.94
높은 가격	20	19.42
안정적인 공급물량 부족	50	48.54
농수축산물 재배조직 연계 미흡	18	17.48
기 타	13	12.62

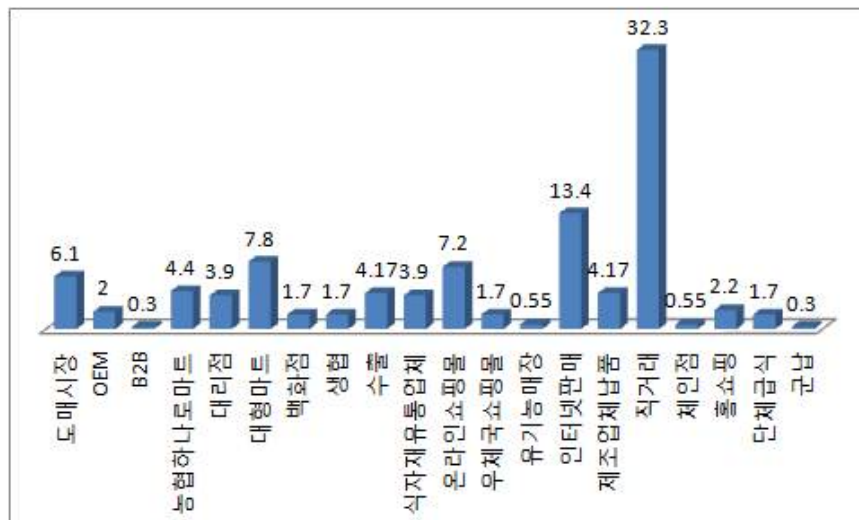
- 지역농수축산물 구매를 위한 필요조건



## 4. 농수축산물 가공제품의 유통현황

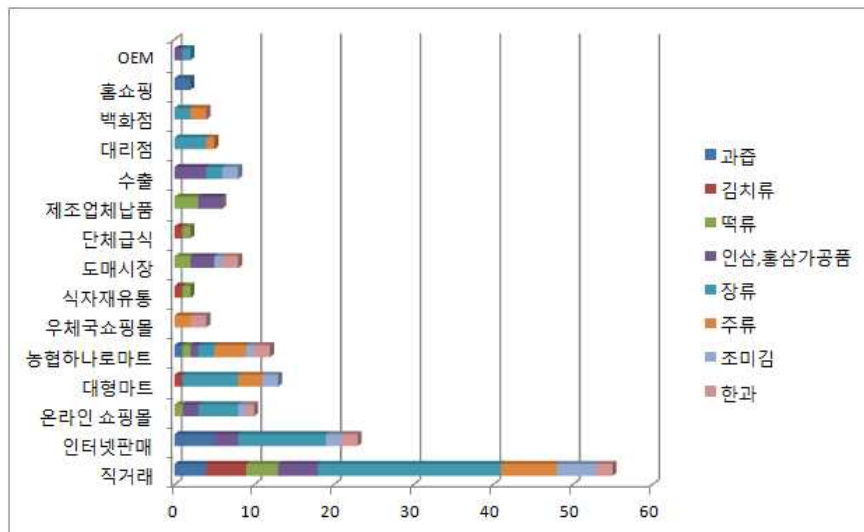
### 1) 유통 경로별 현황

- 가공 제품의 판매경로를 빈도분석을 통해 조사한 결과 직거래가 32.3% 가장 높은 빈도를 나타내었다. 이러한 결과는 대부분의 농가공식품 기업이 규모가 작고 영세하여 제품의 생산량, 품질관리 그리고 높은 제조단가 등의 이유로 유통경로 확보에 어려움이 많기 때문인 것으로 사료됨.
- 또한 인터넷판매 13.4%, 대형마트 7.8%, 온라인 쇼핑몰 7.2%, 도매시장 6.1%, 농협 하나로마트와 제조업체원료납품이 4.17% 등 제품의 특성에 따라 다양한 판매경로를 확보하고 있으나, 브랜드인지도가 낮고 꾸준한 홍보·마케팅이 이루어지지 못해 매출의 신장이나, 장기적인 거래가 이루어지지 않고 있는 것으로 파악됨.
- 판매경로별 유통현황(결측값 제외)



## 2) 주요 제품의 판매경로 현황

- 주요 품목(8종)에 대한 판매경로를 빈도분석을 통해 조사한 결과 장류의 경우 직거래→인터넷판매→대형마트→온라인 쇼핑몰→대리점→농협, 주류는 직거래→농협→대형마트, 백화점 등의 순으로 나타남.
- 또한 김치류도 직거래→식자재유통, 조미김은 직거래→인터넷판매→대형마트와 수출 등으로 조사되었으며, 주요 제품군의 대부분도 직거래가 가장 많고, 제품의 특성에 따라 그 유통경로가 다양하나 빈도는 매우 낮은 것을 알 수 있음.
- 주요제품의 판매경로

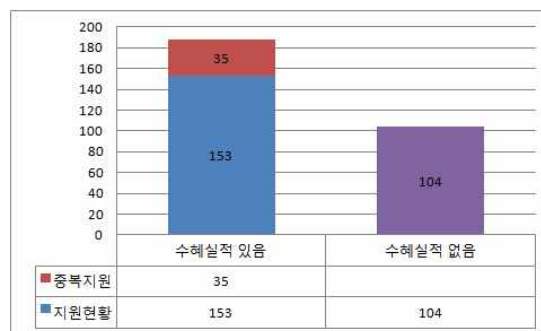


## 5. 지원 사업 수혜현황 및 문제점

### 1) 지원 사업 수혜현황

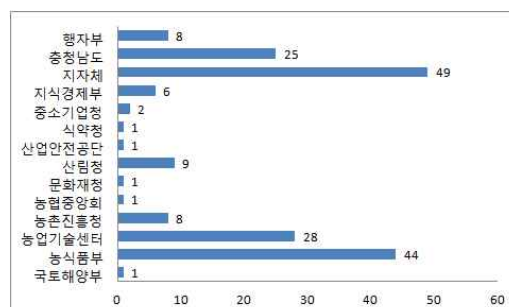
#### (1) 업체별 수혜현황

- 조사에 응답한 256개소의 60%에 해당하는 153개에서 한번이상의 시설지원, 기술지원, 포장재지원 등의 수혜실적이 있는 것으로 조사되었으며, 이중 13.6%(35개)가 두번 또는 그 이상의 중복지원을 받은 것으로 나타남. 반면에 40%에 해당하는 104개 경우 지원 사업 수혜실적이 한 번도 없거나 조사에 응답하지 않은 것으로 조사됨.
- 지원 사업 수혜현황(단위 : 개)



#### (2) 지원 기관별 수혜현황

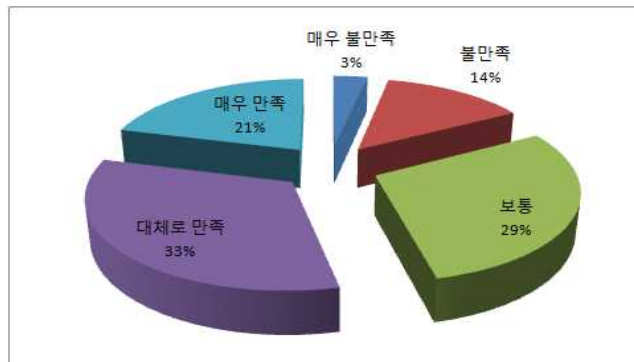
- 중앙정부 또는 지자체의 지원기관별 사업지원 현황을 조사한 결과 기초지자체가 49개소로 가장 높은 지원 빈도를 나타내고 있으며, 다음으로 농식품부 44개소, 농업기술센터 28개소, 충청남도 25개소, 산림청 9개소, 행자부와 농촌진흥청이 각각 8개소 등의 순으로 조사됨.
- 지원기관별 사업 현황(단위 : 개)



## 2) 지원 사업 만족도 및 문제점

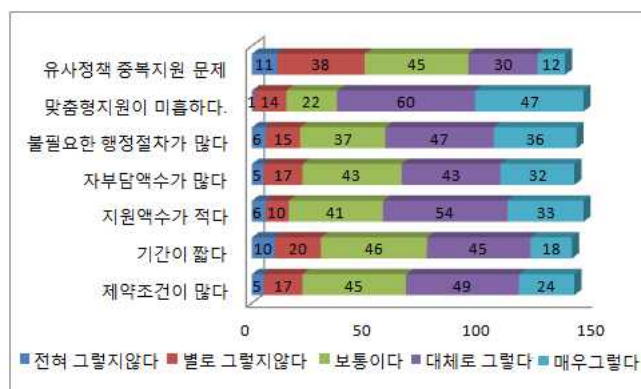
### (1) 지원 사업 추진결과 만족도

- 지원 사업 수혜결과에 대한 만족도는 대체로 만족한다는 의견이 33%로 가장 높게 나타났으며, 매우만족이 21%, 보통이다 29%로 지원 사업에 대하여 54%가 만족하는 것으로 조사됨
- 지원 사업에 대한 만족 이유로는 시설지원 또는 현대화로 인한 생산능력 향상과 품질개선, 낮은 이율의 자금 활용과 포장재 및 기술개발지원 등으로 인한 소득증대 효과가 있는 것으로 나타남.
- 지원 사업 만족도



### (2) 지원 사업 문제점

- 지원 사업에 대한 문제점으로는 맞춤형지원이 미흡하다와 지원액수가 적다에서 대체로 그렇다와 매우 그렇다는 의견이 각각 74.3%와 60%로 매우 높게 나타났으며, 다음으로 불필요한 행정절차가 많다는 제약조건이 많다는 순으로 조사됨.
- 지원 사업의 문제점



### III. 제언 및 시사점

#### 1. 조직적인 경영환경 조성 및 일자리 창출

- 본 조사에 참여한 농식품가공기업(144개)의 35%와 체험농장의 90%가 개인사업자로 소규모의 영세한 업체로서 상시 채용인력 채용하고 있지 않거나, 1~2명의 적은 인원을 채용하고 있는 것으로 나타남.
- 따라서 지역별 특화품목을 중심으로 구성된 작목반, 연구회 등의 원료농산물 생산자가 참여하는 법인화 방안을 마련하고, 이를 지원하는 조직적인 경영환경 조성이 필요함.
- 또한 이를 바탕으로 안정적인 원료조달과 품질의 규격화는 물론 규모화가 가능해지고 일자리 수요의 증가와 지역의 활성화 촉진.

#### 2. 마을기업 주민 참여확대

- 조사에 응답한 마을기업은 총 29개소로 지역의 농특산물과 향토자원을 기반으로 농수축산물의 생산과 체험, 유통, 가공 등을 통하여 부가수익 및 지역 활성화에 이바지하고 있으나, 상당수의 마을에서 이장 또는 위원장을 중심으로 하는 일부 주민주도의 사업을 추진하다보니 주민 간 마찰이 발생하는 등 어려움이 많은 실정임.
- 또한 대부분이 전문적인 운영인력 부족으로 단순 영농체험과 유사한 프로그램들로 이루어져 있어 차별성이 떨어지고 상호 경쟁적관계로 연계 또는 협조가 되지 않고 있으며, 이로 인해 재방문하는 체험객 확보가 어려움.
- 일부 마을의 경우 사무장제도의 혜택으로 유급 사무장을 채용하고 있으나, 열악한 환경과 지원되는 인건비에 의존하다보니, 전문인력을 채용할 수 없는 실정임.
- 단순 업무를 지원하는 사무장의 역할을 확대하기 위해서는 우선 처우개선 및 근무환경 개선이 이루어질 수 있도록 해야 하며, 이는 절대적으로 마을의 자립이 우선되어야 함. 때문에 먼저 지역주민의 참여의식 증대로 전 주민의 참여가 이루어져야 하며, 지역리더인 이장 또는 위원장도 봉사가 아닌 경영자의 자질을 갖도록 역량강화 교육 및 처우개선이 이루어져야함.

### 3. 품질에 대한 신뢰성확대

- 대부분의 업체들이 품질관리 인증이 없는 것으로 조사됨. 특히 품질안전이 가장 중요시되는 농식품가공기업(144개)에서 품질인증 실적이 없는 업체가 56%에 해당하는 81개 업체나 되는 것으로 나타남.
- 따라서 지역식품의 품질신뢰성 확보방안 마련이 시급한 실정이나, 대부분의 업체들이 자금부족 등의 경제적인 사정으로 인해 시설개선을 위한 시도조차 못하고 있는 실정임.
- 농식품의 위생 및 품질안전기준은 앞으로 더욱 강화될 것으로 예상되기 때문에 업체들의 인식을 전환하기위한 지속적인 교육과 모니터링을 실시하여 유망한 업체를 지도하고 발굴하여 시설개선을 유도하고, 다양한 정보 제공과 컨설팅 필요.

### 4. 지역 농수축산물의 활용 확대

- 도내 농식품가공기업에서 사용되어지는 가공원료로는 쌀, 콩, 고구마 등의 식량작물이 33%, 채소류 22% 등의 순으로 나타났으며, 이들의 원산지별 사용량은 식량작물이 충남 내 농수축산물 비중이 77%, 채소류가 77.5%로 대체로 높은 수준으로 나타났지만, 대부분이 사용량 적은 지역을 기반으로하는 소규모 가공업체들이 100% 또는 100%에 가까운 사용량을 보이고, 사용량이 많은 중소기업 또는 대기업은 충남 외 또는 수입산 원료를 사용하고 있음.
- 이러한 문제점 해결을 위해서는 전략적 네트워킹 및 시스템 구축과 계약재배 활성화를 통해 안정적인 공급물량확보와 가격의 안정화방안 마련이 필요함.

### 5. 마케팅 활성화 유통환경 개선

- 농수축산물 가공제품의 유통경로를 살펴보면 제품의 특성에 따라 매우 다양하게 분포되어있으나, 그 중 직거래가 32.3%로 매우 높게 나타났으며,

다음으로 인터넷판매가 13.4%, 대형마트 7.8% 등의 순으로 생산된 제품의 판매에 많은 어려움을 겪고 있는 것으로 조사됨.

- 특히, 상당수의 업체의 애로사항으로 홍보와 마케팅을 위한 지원을 호소하고 있음.
- 이러한 문제는 앞에서 지적된바와 같이 품질안전성, 제품의 규격화 그리고 꾸준한 홍보가 이루어지지 않음으로 인해 브랜드 인지도가 낮기 때문으로 사료되며, 이로 인해 장기적인 거래가 이루어지지 않고 있는 실정임.
- 시·군 또는 특화품목별로 난립하고 있는 수많은 농특산물 브랜드를 대표할 수 있는 道 단위 브랜드를 활성화할 필요가 있음.
- 현재 충남에는 도지사 품질추천 “으뜸 Q마크” 공동브랜드가 있으나, 형식적인 운영으로 인해 지정 후 관리가 제대로 이루어지지 않고 있으며, 충청남도 농특산물전자상거래 사이트인 “농사랑” 도 지역의 농가와 농특산물가공업체의 매출에 크게 기여하지 못하고 있음.
- 도지사 추천 “으뜸 Q마크와 “농사랑” 활성화 방안 마련을 통해 경쟁력을 강화할 필요가 있음.

## 6. 지원 사업 제도개선

- 조사에 참여한 256개소 중 60%에 해당하는 153개소에서 한번 이상의 수혜실적이 있고, 이중 13.6%는 두번 이상의 중복지원을 받은반면 40%는 수혜실적이 없거나, 기록하지 않은 것으로 나타남.
- 이는 각종 지원사업이 일부업체에 편중되어 지원되고 있고 이러한 원인으로는 지원사업에 대한 정보가 제대로 전달되지 않고 있는 것으로 나타남.
- 대부분의 지원 사업들이 업체에는 현실적인 도움이 됨으로 대체로 만족하고 있으나, 중앙정부 또는 지자체에서 배정된 금액에 따라 배분하여 하향식으로 추진하다보니, 업체별 수요에 적합하지 않은 규모의 사업이 진행됨으로 맞춤형지원이 이루어지지않아 지원되는 금액에 맞추어 사업이 추진되는 문제점이 발생하고, 이로 인해 하드웨어 구축 후 운영이 제대로 이루어지지 않거나, 방치되어 가동률 저조와 부가수익이 증대되지 못하고 있음.
- 따라서 중앙정부와 지자체들의 다양한 지원사업에 대한 정보수집과 DB를 구축을 통해 정보를 전달하는 역할이 요구됨.

- 또한 충남도와 16개 시군에서 추진되고 있는 6차산업화 관련 사업에 대한 지속적인 모니터링과 애로사항 수집 그리고 컨설팅이 필요함.

## 부록 : 충남 농어업 2, 3차 및 6차산업화시설 운영 실태조사표

◇ 설문지 1. 농식품가공기업
아래항목( )안에 √표 하거나 기입하여 동봉한 봉투에 넣어 우체통에 넣어 주시기 바랍니다.

### 1. 시설(법인) 설립 개황

- 조직명(법인명) : ( ) / 대표자 : ( )
- 조직의 형태
  - ①영농(어)조합법인( ) ②농업회사법인( ) ③주식회사( ) ④유한회사법인( ) ⑤농협조합법인
  - ⑥기타( )
- 업 종 : ( )
- 법인의 설립목적 (2개 까지 응답 가능)
  - ① 생산의 규모화( ) ② 품질 경쟁력 제고( ) ③ 판매의 개선( )
  - ④ 부가가치 증대( ) ⑤ 기타( )
- 연락처(작성자) ※작성자 명: ( )
  - 전화 : 휴대전화 ( ) ○사무실 ( )
  - 이메일 주소 : ( )

### 2. 법인설립 참여인원 및 종사자 현황 [영농(어)조합법인/농업회사법인만 작성]

- 조합원 수
    - 정 조합원/출자인 ( 명) ○ 준 조합원 ( 명)
  - 종사자 수
    - 상시종사자 수 ( 명) ○ 일용근로자( 명 / 연평균 근로일 수 일)
- ※ 일용직 산출방법(예시) : 일용직 총 고용인원(연간누계 “10일동안 20명 고용시 200명”) ÷ 250일 = 0.8명

### 3. 주요사업 내용 (중복응답 가능)

- ① 농수축산물 생산( ) ② 농수축산물가공( ) ③ 농수축산물 유통 · 판매( )
- ④ 농어촌 체험 등( ) ⑤ 기타( )

### 4. 연간 총매출규모

- ① 1억~3억 ② 3억~5억 ③ 5억~10억 ④ 10억 이상 ⑤ 기타( )

### 5. 품질관리 현황 : HACCP( ), GAP( ), GMP( ), ISO( ), 기타 : ( )

※ 인증 받은 시기 : ( ) 년도

### 6. 사업의 전망

- ① 매우 부정적 ② 부정적 ③ 현행유지 ④ 긍정적 ⑤ 매우 긍정적

## 7. 시설 보유현황

## ■가공·저장시설

구 분	가공시설		유통시설	냉동 저장시설	냉장 저장시설
	①	②			
규 모(평)					
가동일 수/년					
자 금 출 처	지원금/자체부담	지원금/자부담	지원금/자부담	지원금/자부담	지원금/자부담

## ■기 타

## 8. 지원 사업 수혜현황(정부, 도, 시·군, 기타)

사 업 명	지원기관	년도	사 업 비(원)		
			지원액	자부담	총사업비

## ■ 지원 사업 추진결과에 얼마나 만족하고 계십니까?

① 매우 불만족    ② 불만족    ③ 보통    ④ 대체로 만족    ⑤ 매우만족

## ■ 지원 사업 결과에 만족 또는 불만족 하는 이유는 무엇입니까?

① 만족의 이유 :

② 불만족의 이유 :

## 9. 현행 정부나 지자체 지원사업의 문제점은 무엇이라고 생각하십니까?

구 분	전혀 그렇지 않다	별로 그렇지 않다	보통 이다	대체로 그렇지 않다	매우 그렇지 않다
1) 제약조건이 많다	①	②	③	④	⑤
2) 기간이 짧다.	①	②	③	④	⑤
3) 지원액수가 적다	①	②	③	④	⑤
4) 자부담 액수가 많다	①	②	③	④	⑤
5) 불필요한 행정절차가 많다	①	②	③	④	⑤
6) 맞춤형 지원이 미흡하다	①	②	③	④	⑤
7) 유사한 정책이 중복지원 문제	①	②	③	④	⑤
8) 기타	①	②	③	④	⑤

## 10. 원료 농수축산물의 사용실태

## ■ 원료 농수축산물의 구매경로(주요 3개 품목만 기재)

품 목	연간사용량	원료의 원산지		
		충남도 내	충남도 외	수입
		%	%	%
		%	%	%
		%	%	%

□ 아래 문항 중 해당사항이 있는 문항만 답변해주세요.

■ 충남 도내 원료 농수축산물 구매 시 구매 방법은?

- ① 산지농가 혹은 영농법인 ② 산지 농협 ③ 도매시장 ④ 전문 납품업체 ⑤기타( )

■ 충남 도내 원료 농수축산물 구매 시 가격결정 방법은?

- ① 생산자와 협의 ② 도매시장가격 ③ 소매상가격 ④ 입찰가격 ⑤기타( )

■ 충남 도내 원료를 소비하지 않을 시 그 이유는 무엇입니까? (2개 까지 응답 가능)

- ① 낮은 품질 ② 높은 가격 ③ 안정적인 공급물량 부족 ④ 농수축산물 재배조직 연계가 미흡  
⑤ 기타( )

■ 수입 원료를 사용할 시 그 이유는 무엇입니까?(2개 까지 응답 가능)

- ① 높은 품질 ② 낮은 가격 ③ 안정적인 물량공급 ④ 기타( )

■ 향후 충남도 내 또는 국산 원료 사용계획은?

- ① 있다(품목 및 이유 : ) ② 없다(이유 : )

■ 충남 도내 또는 국산 원료 사용을 위해 필요한 조건은?

- ① 가격 ② 품질의 규격화 ③ 안정적인 공급 물량 ④ 기타( )

11. 주요 생산제품의 판매(유통)경로

품 목	연간 생산량	판매경로

12. 운영상의 애로사항

- ① 동종업간 경쟁심화 ② 불확실한 경제 상황 ③ 인력수급 ④ 마케팅 ⑤ 자금부족  
⑥ 기술개발 역량부족 ⑦ 인건비 상승 ⑧ 정부규제 ⑨기타( )

13. 기타 건의사항

- 끝까지 응답해 주셔서 감사합니다 -

## ◇ 설문지 2. 농수축산물직판장

아래항목( )안에 √표 하거나 기입하여 동봉한 봉투에 넣어  
우체통에 넣어 주시기 바랍니다.

## 1. 시설 개황

■ 업 체 명 : ( ) / 대표자 : ( )

■ 업 종 : ( )

■ 직판장 개설 목적(배경) :

■ 모기관의 존재유무(경영인연합회, 작목반, 농협 등)

① 有( ) 모기관명( ), ② 無( )

■ 사업체의 법적지위(조직형태)

① 농협조합법인 ② 영(어)농조합법인 ③ 주식회사법인 ④ 개인 ⑤ 기타( )

■ 종업원 수 : [정규직 ( 명), 일용근로자( 명 / 연평균 근로일 수 일)]

※ 일용직 산출방법(예시) : 일용직 총 고용인원(연간누계 “10일동안 20명 고용시 200명”) ÷ 250일 = 0.8명

■ 품질관리 현황 : HACCP( ), GAP( ), ISO( ), 기타 : ( )

※ 인증 받은 시기 : ( ) 년도

■ 연간 총 매출규모

① 1억~3억 ② 3억~5억 ③ 5억~10억 ④ 10억 이상 ⑤ 기타( )

■ 연락처(작성자) ※ 작성자 명: ( )

○ 전화 : 사무실 ( ) ○ 휴대전화 ( )

○ 이메일 주소 : ( )

## 2. 시설 보유현황

구 분	판매장	냉동 저장창고	냉장 저장창고	기타
규 모(평)				
운영가동일 수/년				
자 금 출 처	지원금/자부담	지원금/자부담	지원금/자부담	지원금/자부담

## 3. 지원 사업 수혜현황(정부, 도, 시·군, 기타)

사 업 명	지원기관	년도	사 업 비(원)		
			지원액	자부담	총사업비

■ 지원 사업 추진결과에 얼마나 만족하고 계십니까?

① 매우 불만족    ② 불만족    ③ 보통    ④ 대체로 만족    ⑤ 매우만족

■ 지원 사업 결과에 만족 또는 불만족 하는 이유는 무엇입니까?

① 만족의 이유 :

② 불만족의 이유 :

4. 현행 정부나 지자체 지원사업의 문제점은 무엇이라고 생각하십니까?

구 분	전혀 그렇지 않다	별로 그렇지 않다	보통이다	대체로 그렇다	매우 그렇다
1) 제약조건이 많다	①	②	③	④	⑤
2) 기간이 짧다.	①	②	③	④	⑤
3) 지원액수가 적다	①	②	③	④	⑤
4) 자부담 액수가 많다	①	②	③	④	⑤
5) 불필요한 행정절차가 많다	①	②	③	④	⑤
6) 맞춤형 지원이 미흡하다	①	②	③	④	⑤
7) 유사한 정책이 중복지원 문제	①	②	③	④	⑤
8) 기타	①	②	③	④	⑤

5. 생산자 연계

■ 취급 농수축산물의 구매 방법은?

① 산지농가 혹은 영농법인 ② 산지 농협 ③ 도매시장 ④ 기타( )

■ 산지 농민 혹은 생산자 단체(산지농협 이나 영농법인 등)와 연계(우선거래나 직거래, 계약 구매, 파트너관계, 직접생산 등)를 실시하고 있습니까?

① 있음    ② 없음

■ 산지 농민 혹은 생산자 단체와 연계 내용은 무엇입니까?

① 우선구매 ② 장기직거래 ③ 계열화 ④ 직접생산 ⑤ 기타( )

■ 산지 농민 혹은 생산자 단체와 연계강화를 위해 필요한 사항은 무엇입니까?

① 시설지원 ② 자금지원 ③ 정보 및 교육지원 ④ 기타( )

■ 취급 농·수·축산물의 품목별 지역별 비중 (주요 3개 품목)

주요 취급품목	연간 사용량	원료의 원산지		
		충남도 내	충남도 외	수입
		%	%	%
		%	%	%
		%	%	%

## 6. 주요 판매(유통)경로(단체급식 재료 등)

판매처(소비자)	판매 비율(%)	유통방법	비고

## 7. 운영상의 애로사항

- ① 동종업간 경쟁심화 ② 불확실한 경제 상황 ③ 인력수급 ④ 마케팅 ⑤ 자금부족  
⑥ 인건비 상승 ⑦ 정부규제 ⑧ 네트워크 미흡 ⑨ 기타( )

## 8. 건의사항 :

- 끝까지 응답해 주셔서 감사합니다 -

## ◇ 설문지 3. 산지가공유통센터

아래항목( )안에 √표 하거나 기입하여 동봉한 봉투에 넣어  
우체통에 넣어 주시기 바랍니다.

## 1. 시설(법인) 설립 개황

■ 조직명(법인명) : ( ) / 대표자 : ( )

## ■ 조직의 형태

①영농(어)조합법인( ) ②농협조합법인(직영/수탁) ③농업회사법인( ) ④ 기타( )

■ 업 종 : ( )

## ■ 법인의 설립목적(배경) :

① 생산의 규모화( ) ② 품질경쟁력 제고( ) ③ 판매의 개선( )

④ 부가가치증대( ) ⑤ 기타( )

■ 연락처(작성자) ※작성자 명: ( )

○ 전화 : 사무실 ( ) ○ 휴대전화 ( )

○ 이메일 주소 : ( )

## 2. 조합원 및 종사자 현황

## ■ 조합원 수

○ 정 조합원 ( ) 명

○ 준 조합원 ( ) 명

## ■ 출자자(농업회사법인)

○ 출자자 수 ( ) 명

## ■ 종사자 수

■ 상시종사자 수 ( ) 명 ■ 일용근로자( ) 명 / 연평균 근로일 수 ( ) 일

※ 일용직 산출방법(예시) : 일용직 총 고용인원(연간누계 “10일동안 20명 고용시 200명”) ÷ 250일 = 0.8명

## 3. 법인의 주요사업내용(중복응답 가능)

①농수산물 생산( ) ②농수산물가공( ) ③농수산물 유통·판매( ) ④농어촌 체험( ) ⑤기타( )

## 4. 연간 매출규모

① 3억~5억 ② 5억~10억 ③ 10억~20억 ④ 30억 이상 ⑤ 기타( ) 억

## 5. 품질관리 현황 : HACCP( ), GAP( ), ISO( ), 기타 : \_\_\_\_\_

※ 인증년도 : \_\_\_\_\_ 년도

## 6. 시설 보유 및 활용현황

구 분	시 설 명				
	①	②	③	④	기타
구 모(평)					
가동일 수/년					
자 금 출 처	지원금/자부담	지원금/자부담	지원금/자부담	지원금/자부담	지원금/자부담

## ■저장시설

시 설 명	냉동 창고	저온 창고
규 모(평)		
가동일 수		
자 금 출 처	지원금/자부담	지원금/자부담

## 7. 지원 사업 수혜현황(정부, 도, 시·군, 기타)

사 업 명	지원기관	년도	사 업 비(원)		
			지원액	자부담	총사업비

## ■ 지원 사업 추진결과에 얼마나 만족하고 계십니까?

① 매우 불만족    ② 불만족    ③ 보통    ④ 대체로 만족    ⑤ 매우만족

## ■ 지원 사업 결과에 만족 또는 불만족 하는 이유는 무엇입니까?

① 만족의 이유 :

② 불만족의 이유 :

## 8. 현행 정부나 지자체 지원사업의 문제점은 무엇이라고 생각하십니까?

구 분	전혀 그렇지 않다	별로 그렇지 않다	보통이다	대체로 그렇다	매우 그렇다
1) 제약조건이 많다	①	②	③	④	⑤
2) 기간이 짧다.	①	②	③	④	⑤
3) 지원액수가 적다	①	②	③	④	⑤
4) 자부담 액수가 많다	①	②	③	④	⑤
5) 불필요한 행정절차가 많다	①	②	③	④	⑤
6) 맞춤형 지원이 미흡하다	①	②	③	④	⑤
7) 유사한 정책이 중복지원 문제	①	②	③	④	⑤
8) 기타	①	②	③	④	⑤

## 9. 지역농수산물 처리 및 유통 현황 (주요품목)

품 목	연간처리량 (ton)	원료의 원산지		주요 판매처
		충남도 내	충남도 외	
		%	%	
		%	%	
		%	%	

## 10. 운영상의 애로사항(3가지만 선택해 주세요 )

- ① 동종업간 경쟁심화    ② 불확실한 경제 상황    ③ 인력수급    ④ 마케팅    ⑤ 자금부족  
 ⑥ 기술개발 역량부족    ⑦ 인건비 상승    ⑧ 정부규제    ⑨기타(\_\_\_\_\_)

## 11. 건의사항

- 끝까지 응답해 주셔서 감사합니다 -

## ◇ 설문지 4. 마을기업

아래항목( )안에 √표 하거나 기입하여 동봉한 봉투에 넣어  
우체통에 넣어 주시기 바랍니다.

## 1. 시설(법인) 설립 개황

- 마을 명(법인명) : ( ) / 대표자 : ( )
- 조직의 형태
  - ①영농조합법인( ) ②영어조합법인( ) ③농업회사법인( ) ④ 기타( )
- 업 종 : ( )
- 마을의 대표 농·특산물/향토자원은 ?
- 연락처(작성자) ※작성자 명: ( )
  - 전화 : 사무실 ( )      ○ 휴대전화 ( )
  - 이메일 주소 : ( )

## 2. 주요참여 인원현황

- 전체 주민 수 : \_\_\_\_\_ 명      ■ 참여 주민 수 : \_\_\_\_\_ 명
- 종사자 현황
  - ① 사무장(유급)    ② 운영인력(\_\_\_\_명)    ③ 없다    ④ 기타(\_\_\_\_명)

## 3. 주요사업내용(중복응답 가능)

- ① 농수산물 생산( ) ② 농수산물가공( ) ③ 농수산물 유통·판매( ) ④ 농어촌 체험 등( )
- ⑤ 기타(\_\_\_\_\_)

## 4. 연간 매출규모 :

- ① 1억~2억    ② 2억~3억    ③ 3억~5억    ④ 10억 이상    ⑤ 기타(\_\_\_\_\_억)

## 5. 마을기업 운영에 대한 전망

- ① 매우 부정적    ② 부정적    ③ 현행유지    ④ 긍정적    ⑤ 매우 긍정적

## 6. 시설 보유 및 활용현황

■마을 경지면적 : ( )    ■판매장 : ( \_\_\_\_\_ 평/운영일수 \_\_\_\_\_ 일)

## ■가공·저장시설

구 분	가공시설		냉동저장창고	냉장 저장창고	기타
	①	②			
규 모(평)					
가동일 수/년					
자금출처	지원금/자체부담금	지원금/자체부담금	지원금/자체부담금	지원금/자체부담금	지원금/자체부담금

■체험시설	시 설 명				
구 분	①	②	③	④	⑤
규 모(평)					
가동일 수/년					
운영인력(명)					
자금출처	지원금/자부담	지원금/자부담	지원금/자부담	지원금/자부담	지원금/자부담

## ※ 주요 체험 프로그램

체 험 프 로 그 램	체 험 내 용	연 간 체 험 인 원

7. 품질관리 현황 : HACCP( ), GAP( ), ISO( ), 기타 : \_\_\_\_\_

※ 인증년도 : \_\_\_\_\_ 년도

8. 지원 사업 수혜현황(정부, 도, 시·군, 기타)

사 업 명	지원기관	년도	사 업 비(원)		
			지원액	자부담	총사업비

■ 지원 사업 추진결과에 얼마나 만족하고 계십니까?

① 매우 불만족      ② 불만족      ③ 보통      ④ 대체로 만족      ⑤ 매우만족

■ 지원 사업 결과에 만족 또는 불만족 하는 이유는 무엇입니까?

① 만족의 이유 :

② 불만족의 이유 :

9. 현행 정부나 지자체 지원사업의 문제점은 무엇이라고 생각하십니까?

구 분	전혀 그렇지 않다	별로 그렇지 않다	보통 이다	대체로 그렇다	매우 그렇다
1) 제약조건이 많다	①	②	③	④	⑤
2) 기간이 짧다.	①	②	③	④	⑤
3) 지원액수가 적다	①	②	③	④	⑤
4) 자부담 액수가 많다	①	②	③	④	⑤
5) 불필요한 행정절차가 많다	①	②	③	④	⑤
6) 맞춤형 지원이 미흡하다	①	②	③	④	⑤
7) 유사한 정책이 중복지원 문제	①	②	③	④	⑤
8) 기타	①	②	③	④	⑤

## 10. 농수산물 사용 현황

품 목	연간사용량	원료의 구매경로	
		마을 자가 생산	마을 외 구입

## 11. 판매경로(방법)

품 목	연간 판매량(%)	판매경로		
		체험/직거래	온라인 쇼핑몰	기 타

## 12. 운영상의 애로사항 (3가지 미만 선택)

- ① 낮은 주민참여도    ② 강력한 지도자 부재    ③ 마케팅 및 홍보 부족    ⑤ 자금부족  
 ⑥ 프로그램 개발 및 운영 능력 부족    ⑦ 인건비 상승    ⑧ 정보부족    ⑨ 기타(         )

## 13. 건의사항

- 끝까지 응답해 주셔서 감사합니다 -

## ◇ 설문지 5. 작목반·연구회

아래항목( )안에 √표 하거나 기입하여 동봉한 봉투에 넣어  
우체통에 넣어 주시기 바랍니다.

## 1. 조직구성 개황

■ 조직명 : ( ) ■대표자 : ( )

## ■ 조직의 형태

①작목반( ) ②연구회 ③영농조합법인( ) ④영어조합법인( ) ⑤ 기타( )

■ 조직구성 연도 : ( )년

■ 업 종 : ( )

## ■ 조직구성 목적(배경) :

① 생산의 규모화( ) ② 공동 생산·공동 출하( ) ③ 생산 기술의 공유( )

④ 영농비용 절감( ) ⑤ 기타( )

■ 연락처(작성자) ※작성자 명: ( )

○ 전화 : 사무실 ( ) ○ 휴대전화 ( )

○ 이메일 주소 : ( )

## 2. 회원현황

## 가. 회원 수(참여농가 수)

■정회원 ( )명 ■준회원 ( )명

## 3. 향후 추진하고자하는 사업방향은? (가공, 체험, 직판장 등) :

## 4. 시설 보유현황

시 설 명	재배시설		선별시설		저장시설	기타
	①	②	①	②		
규모(평)						
가동일 수/년						
자금출처	지원금/자부담	지원금/자부담	지원금/자부담	지원금/자부담	지원금/자부담	

5. 품질관리 현황 : GAP( ), 유기농( ), 친환경( ), 기타 : ( )

※ 인증년도 : ( )년도

## 6. 지원 사업 수혜현황(정부, 도, 시·군, 기타)

■ 지원 사업 추진결과에 얼마나 만족하고 계십니까?

① 매우 불만족      ② 불만족      ③ 보통      ④ 대체로 만족      ⑤ 매우만족

■ 지원 사업 결과에 만족 또는 불만족 하는 이유는 무엇입니까?

① 만족의 이유 :

② 불만족의 이유 :

구 분	전혀 그렇지 않다	별로 그렇지 않다	보통 이다	대체로 그렇다	매우 그렇다
1) 계약조건이 많다	①	②	③	④	⑤
2) 기간이 짧다.	①	②	③	④	⑤
3) 지원액수가 적다	①	②	③	④	⑤
4) 자부담 액수가 많다	①	②	③	④	⑤
5) 불필요한 행정절차가 많다	①	②	③	④	⑤
6) 맞춤형 지원이 미흡하다	①	②	③	④	⑤
7) 유사한 정책이 중복지원 문제	①	②	③	④	⑤
8) 기타	①	②	③	④	⑤

품 목	재배면적	생산량	출하량	출하시기	주요 판매처
					/
					/
					/

① 기후변화      ② 농기계부족      ③ 선별장 및 선별장비부족      ④ 판로확보  
⑤ 인력수급      ⑥ 인건비 상승      ⑦ 자금부족      ⑧ 재배기술 역량부족  
⑨ 정보 부족      ⑩기타( )

- 끝까지 응답해 주셔서 감사합니다 -

## ◇ 설문지 6. 미곡처리장

아래항목( )안에 √표 하거나 기입하여 동봉한 봉투에 넣어  
우체통에 넣어 주시기 바랍니다.

## 1. 시설(법인) 설립 개황

- 조직명(법인명) : ( ) / 대표자 : ( )
- 조직의 형태
  - ①농협법인(직영/수탁)( ) ②영(어)농조합법인( ) ③농업회사법인( ) ④ 기타( )
- 업 종 : ( )
- 법인의 설립목적(배경)
  - ① 생산의 규모화( ) ② 품질 경쟁력 제고( ) ③ 판매의 개선( )
  - ④ 부가가치 증대( ) ⑤ 기타( )
- 연락처(작성자) ※작성자 명: ( )
  - 전화 : 사무실 ( ) ○ 휴대전화 ( )
  - 이메일 주소 : ( )

## 2. 조합원(출자인) 및 종사자 현황[영농(어)조합법인/농업회사법인 작성]

- 조합원 수
    - 정조합원 ( 명)
    - 준조합원 ( 명)
  - 출자자(농업회사법인)
    - 출자자 수 ( 명)
  - 종사자 수
    - 상시종사자 수 ( 명) ○ 일용근로자( 명 / 연평균 근로일 수 일)
- ※ 일용직 산출방법(예시) : 일용직 총 고용인원(연간누계 “10일동안 20명 고용시 200명”) ÷ 250일 = 0.8명

## 3. 법인의 주요사업내용(중복응답 가능)

- ① 농산물 생산( ) ② 농산물가공( ) ③ 농산물 저장( ) ④ 농산물 유통( ) ⑤ 기타( )

## 4. 연간 매출규모

- ① 5억~10억 ② 10억~20억 ③ 20억~30억 ④ 40억~50억 ⑤ 기타( ) 억

## 5. 시설 보유현황

구 분	시 설 명		기 타		
	건조저장실	가공	①	②	③
규 모					
가동일 수/년					
자 금 출 처	지원금/자부담	지원금/자부담	지원금/자부담	지원금/자부담	지원금/자부담

## ■ 건조저장시설

시 설 명					
규 모					
가동일 수/년					
자 금 출 처	지원금/자부담	지원금/자부담	지원금/자부담	지원금/자부담	지원금/자부담

## 6. 처리능력

구 분	규 모	내 용	비 고
건 조			작업일수/년
저 장			기준
가 공			시간당

## 7. 지원 사업 수혜현황(정부, 도, 시·군, 기타)

사 업 명	지원기관	년도	사 업 비(원)		
			지원액	자부담	총사업비

## ■ 지원 사업 추진결과에 얼마나 만족하고 계십니까?

① 매우 불만족      ② 불만족      ③ 보통      ④ 대체로 만족      ⑤ 매우만족

## ■ 지원 사업 결과에 만족 또는 불만족 하는 이유는 무엇입니까?

- ① 만족의 이유 :  
 ② 불만족의 이유 :

## 8. 현행 정부나 지자체 지원사업의 문제점은 무엇이라고 생각하십니까?

구 분	전혀 그렇지 않다	별로 그렇지 않다	보통이다	대체로 그렇다	매우 그렇다
1) 제약조건이 많다	①	②	③	④	⑤
2) 기간이 짧다.	①	②	③	④	⑤
3) 지원액수가 적다	①	②	③	④	⑤
4) 자부담 액수가 많다	①	②	③	④	⑤
5) 불필요한 행정절차가 많다	①	②	③	④	⑤
6) 맞춤형 지원이 미흡하다	①	②	③	④	⑤
7) 유사한 정책이 중복지원 문제	①	②	③	④	⑤
8) 기타	①	②	③	④	⑤

■ 품질관리 현황 : GAP( ), 유기농( ), 친환경( ), 기타 : \_\_\_\_\_

※ 인증년도 : \_\_\_\_\_ 년도)

## 9. 수매현황(톤)

공공비축	계약재배	자체일반	기타( )

## 10. 판매경로(방법)

주요 판매처	연간 판매량	비고

## 11. 운영상의 애로사항(3가지만 선택해 주세요 )

- ① 동종업간 경쟁심화 ② 불확실한 경제 상황 ③ 인력수급 ④ 마케팅 및 홍보부족  
 ⑤ 자금부족 ⑥ 처리 기술부족 ⑦ 인건비 상승 ⑧ 처리시설부족 ⑨ 네트워크 미흡  
 ⑩ 정보 부족 ⑪ 기타( )

## 12. 건의사항

- 끝까지 응답해 주셔서 감사합니다 -

## ◇ 설문지 7. 체험농장

아래항목( )안에 √표 하거나 기입하여 동봉한 봉투에 넣어  
우체통에 넣어 주시기 바랍니다.

## 1. 시설(법인) 설립 개황

■ 농장(원)명 : ( ) / 대표자 : ( )

## ■ 조직의 형태

①개인( ) ②영농(어)조합법인( ) ③농업회사법인( ) ④ 기타( )

■ 업 종 : ( )

■ 법인화 목적 또는 법인화가 안 되었을 경우 앞으로 법인화 계획은?

■ 연락처(작성자) ※작성자 명: ( )

○ 전화 : 사무실 ( ) ○ 휴대전화 ( )

○ 이메일 주소 : ( )

## 2. 운영 인력현황

■ 전체 농원인력 : \_\_\_\_\_ 명

## 3. 주요사업내용(중복응답 가능)

① 농수산물 생산( ) ② 농수산물가공( ) ③ 농수산물 유통·판매( ) ④ 농어촌 체험( )  
⑤기타( )

## 4. 연간 매출규모 :

① 1억 미만 ② 1억~2억 ③ 2억~3억 ④ 5억 이상 ⑤ 기타( ) 억

## 5. 농장(원) 운영에 대한 전망

① 매우 부정적 ② 부정적 ③ 현행유지 ④ 긍정적 ⑤ 매우 긍정적

## 6. 시설 보유 및 활용현황

시 설 명	주요 재배시설			선별시설	기타
	①	②	③		
규모(평)					
가동일 수					

## ■가공·저장시설

시 설 명	가공시설		냉동저장창고	냉장저장창고	기타
	①	②			
규모(평)					
가동일 수					
자금출처	지원금/자부담	지원금/자부담	지원금/자부담	지원금/자부담	

## ■체험시설

시 설 명	①	②	③	④	⑤
규모(평)					
가동일 수/년					
운영인력(명)					
자금출처	지원금/자부담	지원금/자부담	지원금/자부담	지원금/자부담	지원금/자부담

## ※ 주요 체험 프로그램 :

체 험 프 로 그 램	체험내용	연간 체험인원

7. 품질관리 현황 : HACCP(     ), GAP(     ), ISO(     ), 기타 : \_\_\_\_\_

※ 인증년도 : \_\_\_\_\_ 년도

8. 지원 사업 수혜현황(정부, 도, 시·군, 기타)

사 업 명	지원기관	년도	사 업 비(원)		
			지원액	자부담	총사업비

## ■ 지원 사업 추진결과에 얼마나 만족하고 계십니까?

① 매우 불만족    ② 불만족    ③ 보통    ④ 대체로 만족    ⑤ 매우만족

## ■ 지원 사업 결과에 만족 또는 불만족 하는 이유는 무엇입니까?

① 만족의 이유 :

② 불만족의 이유 :

## 9. 현행 정부나 지자체 지원사업의 문제점은 무엇이라고 생각하십니까?

구 분	전혀 그렇지 않다	별로 그렇지 않다	보통이다	대체로 그렇다	매우 그렇다
1) 제약조건이 많다	①	②	③	④	⑤
2) 기간이 짧다.	①	②	③	④	⑤
3) 지원액수가 적다	①	②	③	④	⑤
4) 자부담 액수가 많다	①	②	③	④	⑤
5) 불필요한 행정절차가 많다	①	②	③	④	⑤
6) 맞춤형 지원이 미흡하다	①	②	③	④	⑤
7) 유사한 정책이 중복지원 문제	①	②	③	④	⑤
8) 기타	①	②	③	④	⑤

## 10. 농수산물 재배현황

품 목	재배면적	생산량	출하량	출하시기	주요 판매처
					/
					/
					/

## 11. 판매경로(방법)

품 목	연간 판매량(%)	판매경로		
		체험/직거래	온라인 쇼핑몰	기 타

## 12. 운영상의 애로사항 ( 3가지만 선택해 주세요 )

- ① 마케팅    ② 프로그램 개발 및 운영 능력 부족    ③ 네트워킹 미흡    ④ 판로확보  
 ⑤ 인력수급    ⑥ 인건비 상승    ⑦ 자금부족    ⑧ 재배기술 역량부족    ⑨ 정보 부족  
 ⑩기타( )

## 13. 건의사항

- 끝까지 응답해 주셔서 감사합니다 -

# 참여연구진

## ■ 연구기관

충남발전연구원  
충남농어업6차산업화센터

## ■ 연구책임

권오성 전임연구원

## ■ 연구참여

유학열 센터장  
장현희 전임연구원  
김현숙 전임관리직  
이영옥 연구원  
김영수 연구원

농어업6차산업화센터 연구과제 2011-01  
농어업 2,3차 및 6차산업화 시설 실태조사 보고서

글쓴이 · 권오성 / 발행처 · 충남발전연구원 농어업6차산업화센터

주소 · 충남 공주시 연수원길 73-26 (314-140)  
전화 · 041-840-1114(대표) / 팩스 · 041-840-1129

<http://www.cdi.re.kr>

©2011. 충남발전연구원

- 이 책에 실린 내용은 출처를 명기하면 자유로이 인용할 수 있습니다.  
무단전재하거나 복사, 유통시키면 법에 저촉됩니다.
- 이 연구는 본 연구원의 공식 견해와 반드시 일치하는 것은 아닙니다.