

이 책에 실린 내용을 무단 전재하거나 복사
유통시키면 법에 저촉됩니다.

기본(정책)연구과제 2001-00

충청남도 운수연수원 활성화 방안에 관한 연구

이 인 배

2001. 10

충남발전연구원

본 연구물은

충청남도 건설교통국에서

운수연수원의 활성화를 위하여 요청한

정책연구과제입니다

목 차

I. 연구의 개요	1
1. 연구의 배경	1
2. 연구의 목적	2
3. 연구의 범위와 방법	3
II. 연수원에 대한 이론적 고찰	5
1. 연수원의 개념과 분류	5
1) 연수원의 개념	5
2) 연수원의 분류	7
2. 연수원의 특성과 기능	8
1) 연수원의 목적과 역할	8
2) 연수원의 기능과 조직	12
3. 연수원의 교육프로그램	14
1) 연수교육프로그램의 구성	14
2) 연수원의 훈련프로그램	15
3) 성인학습으로서의 연수원교육프로그램 특성과 방법	16
4. 국내 연수원 발전과정과 현황	18
1) 국내 연수시설의 발전과정	18
2) 국내 연수원 현황	19

Ⅲ. 운수연수원 현황과 실태분석 23

1. 전국 운수연구원 현황	23
1) 전국운수연수원 현황	23
2) 전국운수연수원 교육계획 현황	24
2. 서울시 운수연수원 현황과 운영실태	25
1) 서울운수연수원 연혁	25
2) 서울운수연수원 2000년 교육훈련 평가에 대한 분석	27
2) 서울운수연수원 2001년 교육훈련 계획	45
3. 충남 운수연수원 현황과 운영실태	57
1) 충남 운수연수원 현황	57
2) 충남 운수연수원 교육 및 운영실적	59
3) 충남 운수연수원 2001년 교육훈련 계획	63
4. 전국 운수연수원 존치를 위한 시·도별 의견서 분석	65
1) 충남 운수연수원 현황	57
2) 충남 운수연수원 교육 및 운영실적	59
3) 충남 운수연수원 2001년 교육훈련 계획	63
5. 충청남도 운수연수원의 문제점과 과제	76

Ⅳ. 충청남도 운수연수원 활성화 방안 78

1. 충청남도 운수연수원 활성화를 위한 접근의 틀	78
1) 전제조건	78
2) 운수연수원 활성화의 접근 틀	79
2. 충청남도 운수연수원 활성화의 기본방향	81
1) 법·제도적 여건에 대응하여 활성화	81

2) 법·제도적 여건과 시설·공간을 병행하여 활성화	82
3) 입지와 시설·공간 여건을 이용하여 활성화	83
3. 충남 운수연수원 활성화를 위한 추진전략	92
1) 운수연수원 활성화 기본방향의 정책적 평가와 추진가능성 검토	92
2) 실무적 추진을 위한 관련기관과 운수업체와 협의 및 의사타진	92
3) 선정된 방안을 추진하기 위한 법·제도의 마련	93
4) 운수연수원 활성화에 대한 파급효과 분석	93

V. 결론 및 정책제언94

1. 결론	94
2. 정책제언	95

참고문헌

I. 연구의 개요

1. 연구의 배경

오늘날 우리사회는 도시화, 산업화, 정보화에 따른 급격한 구조적 변화와 지식, 기술, 정보의 급격한 증가 등으로 인하여 다양한 사회적 욕구와 이에 효과적으로 대응할 필요성이 증가되고 있다. 또한, 우리나라 경제성장의 기초가 높은 교육수준 수준의 우수한 노동력에 달려 있다. 이러한 의미에서 고도산업사회에 대비하여 직업교육은 미래를 위한 장기적 측면에서 매우 큰 의미를 가지며 또한 직업교육뿐만 아니라 전인교육으로서의 사회교육의 필요성도 요구된다.

평생교육으로서 연수교육은 현대 사회인에게 중요한 의미를 가지며, 연수원은 이러한 교육욕구를 충족시켜주는 중요한 장소로서 보다 체계적인 계획이 필요하게 되었다. 그러나 현실은 다양한 프로그램과 다양한 교육방법에 대응할 수 있는 연수시설의 부족과 효과적이지 못한 시설에서 연수생들의 교육이 이루어지고 있다. 이에 따라 교육공간의 수요와 평생교육, 사회교육적, 전인교육의 장으로서 연수원의 기능과 역할을 다양한 욕구에 대응할 수 있는 교육공간의 연수원이 필요한 것이다.

특히, 오늘날 교통의 발달은 우리들의 생활에서 이동에 편리함을 가져다주기도 하지만 한편으로는 사람들의 안전에 위협을 주기도 하는 교통문제가 심각하게 대두되고 있다. 통계자료에 의하면 우리나라 교통사고의 주요 원인이 법규위반 등 안전운전 불이행이 64.5%로 사업용자동차가 비사업용자동차에 비하여 4.7배의 높은 사고율과 자동차보유대수 1천만대 돌파, 연간 교통사고 247천건, 교통사고사망자 세계 4위로 12천명에 육박하는 심각한 교통문제를 감안할 때, 사업용자동차 운전자의 교통안전 의식교육이 절실히 요구된다고 하겠다¹⁾).

1 건설교통부, '98교통안전 연차보고서, 1998.

2. 연구의 목적

21세기는 산업의 급속한 변화에 따른 지식기반사회로의 전환, 기술혁신에 의한 산업사회의 고도화와 함께 국제경제환경의 급격한 변화에 따른 기존의 다순 인력체제가 다양화되고, 전문화된 기술인력 양성체제로 빠르게 전환되고 있다. 이러한 변화는 교통과 운수분야에도 마찬가지로이다.

앞으로의 사회는 현재의 국가나 가정의 사회에 미치는 영향이 줄어들고 기업이나 사회단체, 매스미디어의 영향력이 강화될 것으로 본다. 또한, 사회가 하이테크화, 정보화, 국제화 시대의 사회적 환경변화에 살아남기 위해서는 이에 맞추어줄 수 있는 교육이 필요한 것이다.

특히, 1980년대부터 양적인 성장의 한계상황을 겪어야했던 전반적 사회분위기속에서 각종 연수원의 운영 합리화 측면의 방향전환은 시급히 모색되었다. 이에 따라 각 기업체와 각종의 기관에서는 인력관리의 중요성을 인식한 연수시설들이 두드러지게 되었다. 따라서 연수시설은 각 분야 인력의 무한한 잠재력을 활성화하기 위한 인력개발센터와 교육시설로서 각기 연수내용에 따라 목적별, 용도별로 구분되어 적합하게 사용되도록 하고, 과거의 형식적이고 권위적으로 딱딱한 교육에서 연수생들에게 ‘교육적인 엔터테인먼트(education entertainment)’의 장이 되어 학습자원의 센터로 전환되고 있다.²⁾

특히, 오늘날은 연수의 형태가 다양해진 반면에 연수시설의 기능 및 공간의 융통성이 부족하고, 교육방법은 더욱 다양화를 요구하게 됨으로써 연수원 교육의 전환이 필요한 시점에서 연수원은 새로운 지식창출의 공간으로서 보다 합리적이고 과학적이며 차별된 관리와 운영이 요구되고 있으며, 오늘날 급변하는 교통환경에 맞추어 운수종사자들을 지속적으로 교육해야 하는 것은 반드시 필요한 것이다.

2 김정문, “연수원 건축의 유형과 실내공간구성에 관한 연구”, 홍익대학교 산업대학원, 석사학위논문, 2000. pp. 1-2.

따라서 본 연구는 기존의 운수연수원의 현황 및 연수프로그램을 분석하여 시설의 활용 경향, 시설별 연수구조의 효율성을 정립하고, 기존 운수연수원 계획 자료를 정리함과 동시에 기본적인 기준을 마련하여 운수연수원의 연수교육시 교육특성별 분류에 따라 효율적이고 합리적인 교육방법을 제시한다. 또한, 다양한 교육프로그램에 대응할 수 있는 연수원으로 발전하는 방안을 모색하는데 목적이 있다. 구체적인 연구 목적은 다음과 같다.

첫째, 전국과 충청남도의 운수연수원이 직면하고 있는 법·제도적 변화를 검토하고 분석한다.

둘째, 기존 운수연수원에서 서울시운수연수원과 충남운수연수원의 관리운영 현황을 비교분석한다.

셋째, 운수연수원에 관한 법·제도의 변화와 타 연수원의 비교 분석에 의한 충청남도 운수연수원의 문제점과 과제를 도출한다.

넷째, 도출된 문제점을 해결하여 충청남도 운수연수원을 활성화 시키는 대안을 제시하여 정책적 실무자료로 제공한다.

3. 연구의 범위와 방법

오늘날 경제성장은 교통의 발달을 가져왔으며, 고도산업사회에 대비한 교통에 대한 교육은 향후 교통의 장기적인 측면에서 매우 큰 의미를 가진다. 교통연수시설은 향후 교육을 위한 교육개발센터로서 교통연수원의 연수내용에 따라 목적별, 용도별로 구분하여 적합하게 실시되어야 한다.

본 연구에서는 교통연수원을 이용하는 운수사업자를 대상으로 한 교통연수원은 범위로 한다.

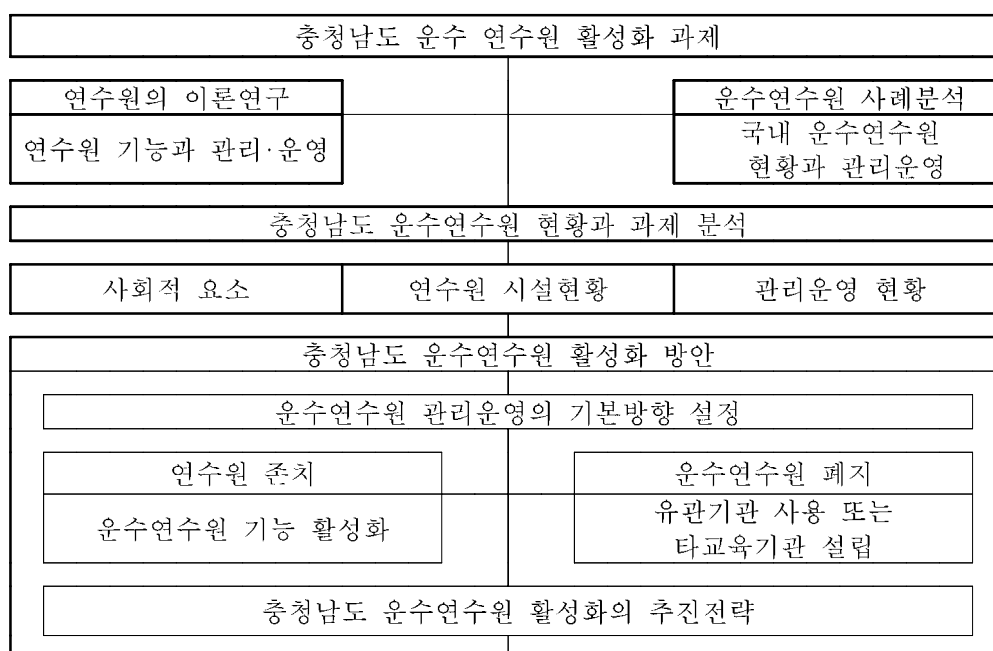
운수사업자를 대상으로 하는 안전교육, 직업교육적 성격을 가진 연수교육기관으로

서의 운수연수원은 특수한 시설이 요구되지는 않으나 앞으로 교육참여자를 유도하는 운수시설의 관리운영과 활성화가 필요하다.

본 연구에서는 운수사업자들이 이용하는 운수연수원을 대상으로 하여 충청남도 운수연수원을 대상으로 조사·분석한다. 먼저 일반적인 연수원이 개념 및 유형을 분류하고, 연수원의 교육기능에 대한 고찰로 연수원의 정의 및 목적, 연수원 교육훈련의 구성 및 연수교육프로그램을 정리하고, 운수학습으로서의 교육에 대한 고찰을 한다..

또한, 운수연수원의 발달과정과 국내 운수기관은 관리·운영 현황을 분석하여 사례를 살펴본다. 이를 토대로 충청남도 운수연수원의 시설현황과 관리·운영에 대한 활성화를 위한 기본방향과 장기적인 활성화 방안을 모색한다.

[그림 1-1] 연구의 흐름도



II. 연수원에 대한 이론적 고찰

1. 연수원의 개념과 분류

1) 연수원의 개념

연수란 기능 태도 행동과 같은 직무에 관련된 능력을 일정한 시간 안에 직무현장에서 일정한 수준으로 기대되는 능력범위 까지 향상시키기 위해 노력하는 계획적인 교육훈련활동이다.

따라서 연수는 어떤 특정능력을, 어느 정도의 수준까지, 수행하거나 나타내 보일 수 있는 단계와, 그것을 인정 기간 동안 반복·지도하는 교육적 작용을 강조한다.³⁾

사람이 어떤 일을 할 때는 무엇인가 능력이란 것이 필요해진다. 그 능력의 필요한 수준에 대해서 현재의 능력이 상대적으로 낮아서 격차가 있을 경우에 그 격차를 줄이는 연수의 수요가 생겨난다. 그런데, 이 수요에 대응 해 가는 연수에는 반드시 기간이 있다.

연수는 능력을 개발하기만 하면 그것으로 되는 것이 아니라 반드시 ‘언제까지’ 라는 기한이 있는 것이며, 그 기한 안에 필요한 능력 레벨까지 도달할 수 있는 방법상 연구가 요구된다.

‘교육’ 과 ‘훈련’ 이 그 주체를 실시자 측에 둔 말인데 반하여 ‘연수’ 는 그 주체를 대상자 측에 둔 말이다.

근래, 능력의 개발은 본인이 주체로 되어야 하며 교육과 훈련의 실시자는 그것을 돕는 것이 역할이어야 한다는 것을 명확히 인식지으려는 의도에서, 능력개발은 본인이 연찬(연찬)해서 습득하는 일, 즉 연수라는 말이 흔히 쓰이게 되었다.

3 한준상, 산업인력자원개발, 양서원, 1993. p74.

연수원은 기업이나 학교, 임의의 단체가 집합교육을 목적으로 설립하는 시설이다. 이는 사회교육기관의 하나로서 사회교육기관은 공공연구기관, 학교중심의 연구기관, 준 학교 체제의 사회교육기관, 학원, 법인단체의 사회교육기관, 기술 및 직업 훈련 형태의 교육기관, 문화시설 중심의 사회교육기관, 공무원 연수원, 그리고 기업내 연수원 등으로 나눌 수 있다.⁴⁾

공무원, 기업, 단체의 임원 교육을 목적으로 한 연수의 장과 신인 연수, 재교육, 신기술교육 등을 교육내용으로 하고 있으며, 수강자는 근무의 연장으로서 출장으로 방문하게 되며, 그 의미에서는 수강자가 근무하는 조직의 일부로서 교육에 참여하게 된다. 또한, 경우에 따라서는 숙박을 수반한 집단생활을 통하여, 수강자 상호간 이 교류와 연대의식을 양성하는 것도 연수원의 중요한 역할이다. 양호한 경관을 가진 자연환경이 있는 지역에 연수원의 입지가 선택되는 것도 연수수업을 둘러싸는 여러 가지 행동에 야외활동이나 자연의 감상을 겸해서 창조성에 대한 자기발견, 정신집중을 하기 위한 것이다.⁵⁾

인재교육의 장으로 연수원은 여기서 배우는 사람들도 창조적인 자극을 줄 수 있는 환경의 조성이 요구된다. 최근 연수시설은 과거의 단순히 지식습득형의 일반적인 교육이 아닌 아이디어 발상형, 창조적 인재 육성을 위한 장으로서 제공되고 있다. 또한 쾌적성을 추구하여 재충전의 장으로도 활용되어 연수시설은 단순한 연수 중심의 기능에서 3L 즉, Learning, Living, Leisure의 균형을 갖춘 종합시설로서 미래지향적인 개념을 가져야 할 것이다.⁶⁾

운수연수원은 여객자동차운수사업법과 화물자동차사업법에 의하여 운수종사자의 자질향상, 교통질서와 사고예방에 관한 운수종사자 직무 보수교육을 실시하는 연수기관이다.

4 김정문, 연수원 건축의 유형과 실내공간구성에 관한 연구, 홍익대학교 산업대학원 석사학위논문, 2000. p.6.

5 최성우, 연수원 건축계획에 관한 연구, 서울대학교 대학원 석사학위논문, 1994. p.4.

6 삼성인력개발원, 연수원 건립메뉴얼, 1994, p.29.

2) 연수원의 분류

연수원은 이용대상과 이용형태, 운영방식, 설립주체, 교육목적과 주제별 분류 등에 따라 분류되는데 구체적인 내용은 다음과 같다.

첫째, 이용대상과 이용형태에 따른 분류이다. 기업이나 학교 등의 전용시설과 임의의 단체가 이용하는 비전용 시설이 있다. 비전용 시설은 특수 단체의 이용으로 숙박규모를 산정 할 수 있는 것과 불특정 단체의 이용에 따라 숙박규모가 다양한 것과 특정 및 불특정 단체로 하여금 계절과 요일 등으로 나누어 이용하게 하는 것 등의 3종류가 있다. 이용형태에 따라 숙박형과 비숙박형이 있다.

둘째, 운영방식에 따른 분류이다. 직속단체 소속인원들의 교육을 위한 자체연수시설, 타 단체의 위탁을 받아서 교육하는 위탁연수시설, 각 단체에 연수시설만을 대여하는 대여연수시설 등이 있는데, 이들 중 운수연수원은 위탁연수시설이다.

<표 2-1> 연수원 운영방식에 따른 분류

운영방식	연 수 원
자체연수시설	사범연수원, 국가기관연수원, 국위의정연수원, 법원공무원연수원, 교원연수원, 한전종합연수원, 대한간호협회연수원, 지하철공사연수원, 각 기업의 연수원, 각 정당연수원
위탁연수시설	통일연수원, 새마을지도자연수원, 환경연수원, 중소기업연수원, 중앙노동경제연구원산업교육원, 건설경영연수원, 운수연수원 등
대여연수시설	홍익대학교국제연수원, 풍천레저관광연수원, 한국청소년수련마을, 오대산연수원, 아카데미하우스, 흥원연수원, 덕평연수원, 청주심신수련원, 회동연수원, 덕산연수원, 청여수련원 등

셋째, 설립주체에 따른 분류이다. 국가나 지방자치단체가 설립, 운영하는 교육센터인 교육연구소, 사회교육연구소, 청소년 종합 센터, 소년 자연의 집, 야외 활동센터 등이 있고, 각 기업 또는 기업이 가입한 단체가 설립한 기업 연수원인 사원 연수시설, 사원의 가족도 포함한 레크레이션 시설 외에 학원의 성격을 띤 종합연수시설 등과 각 대학의 연수원, 단체 숙박 연수 시설인 세미나 하우스 등이 있다.

넷째, 교육목적과 주제별 분류이다. 공무원 교육원은 공무원을 위한 교육시설로서 장래에는 철도대학, 우정대학 등의 전문 교육기관으로의 발전이 고려된다. 기업연수원은 기업의 형태에 따라 민간기업 연수원, 국영기업 연수원 등으로 나뉘며, 특성에 따라서는 종합연수원, 기술연수원으로 나눌 수 있고, 기타연수시설은 종교단체의 수련원, 체육인을 위한 선수촌, 정당단체의 연수원, 청소년 수련원 등으로 나타나며 사회 복지시설의 기능을 수행한다.⁷⁾

2. 연수원의 목적과 기능

1) 연수원의 목적과 역할

사회교육적 측면에서의 연수교육은 개인적으로는 자아실현을 목적으로 하는데 개인적인 자아실현에는 자기이해와 성취동기 함양, 판단기준의 설정, 선진적 가치와 태도 함양, 인격통합 등의 목표가 포함된다. 사회적으로 조직내 교육의 궁극적 목적은 조직구성원의 지식·기능·태도를 향상시킴으로써 이를 먼저 종사원의 능력을 개발하는 것이 중요하다.⁸⁾

연수원은 경영자 측에서 보면, 첫째, 인재육성을 통해 기업경영에 필요한 기술을 축적하려고 하고, 둘째, 조직원사이의 원활한 의사소통을 촉진하여 조직협동을 강화해 내겠다는 목적이며, 반면 종사원 측에서 보면, 기업내 교육은 자기발전을 위한 학습동기를 유발하여 자기실현을 추진하는데 조력을 해주는 하나의 인간교육, 말하자면 전인교육 실현의 목적을 갖고 있는 것이다.

연수원에서의 교육훈련의 직접적인 목적은 종사원의 지식·기술의 향상과 태도적응으로 나눌 수 있으며 이것은 기업측면에서는 경영능력향상과 인재 육성으로, 종

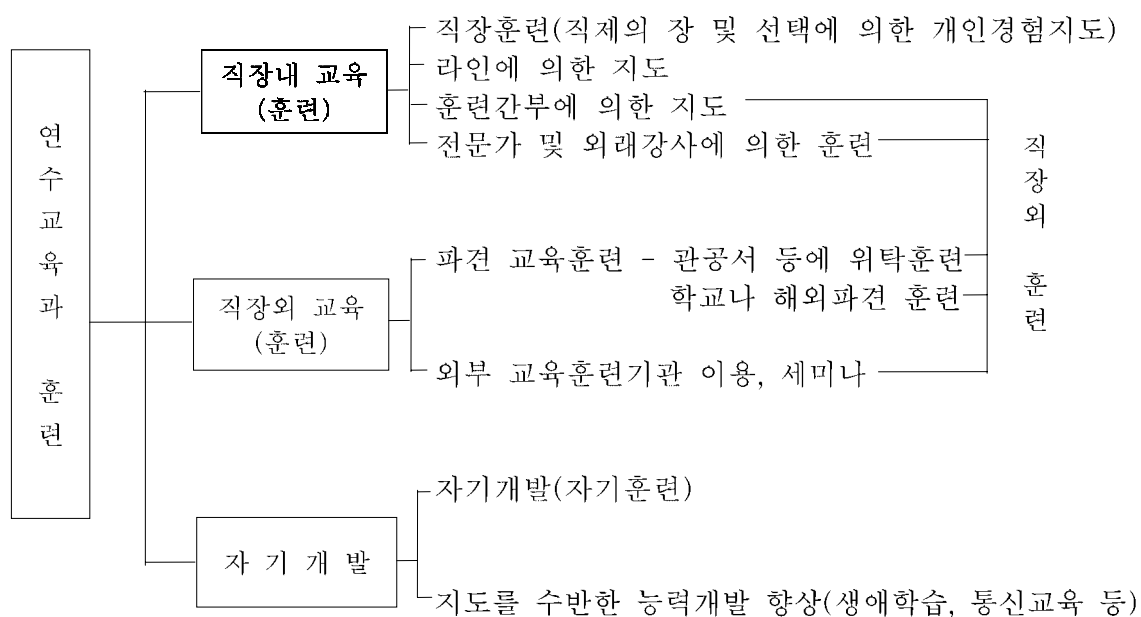
7 김정문, 전개서, pp. 8-10.

8 교육정책자문회의, 사회교육진흥방안, 1990. p.14.

사원 측면에서는 생활향상과 인간완성으로 나눌 수 있다. 그리고 간접목적으로는 기업의 계속유지·발전이라는 목적이 있다고 할 수 있다.⁹⁾

산업교육은 기업의 ‘생산력’ 향상과 사원의 자기개발을 교육적으로 도모하기 위해 기업체가 의도적으로 실시하는 직장 내 훈련(OJT), 직장 외 훈련(Off JT) 및 자기개발을 포함하는 기업체의 연수나 훈련교육을 의미한다.¹⁰⁾

[그림 2-1] 연수교육의 종류와 의미



자료 : 김정문, 연수원 건축의 유형과 실내공간구성에 관한 연구, 홍익대학교 산업대학원 석사학위논문, 2000. p.12.

기업체 사회교육으로서의 산업교육은 기업체의 생산성 향상과 기업조직의 목적달성, 그리고 기업체 종사원의 정신적·물질적·사회적 욕구 충족을 위해 기업의 여러

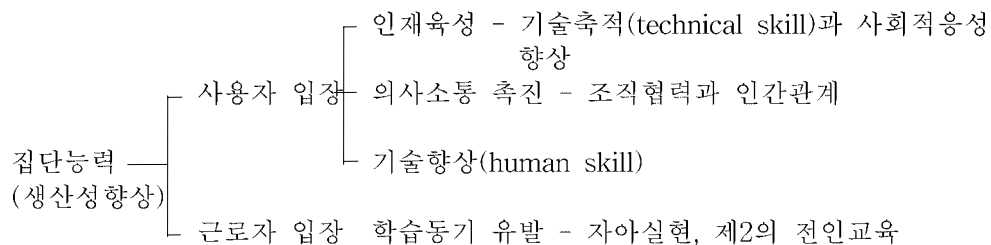
9 오병수, 현대인사관리, 박영사, 1980, p.105.

10 한준상, 산업자원인력개발, 양서원, 1993, p.73.

가지 부문에 걸쳐 필요한 지식과 기능을 가르치고 배우게 만드는 목적을 갖고 있다.

산업훈련의 목표가 사원들의 학습동기를 유발시킴으로써 사원들이 자기가 맡은 업무에 충실하게 만들어 줄 수 있다는 말은 인간의 지능이나 교육적 성장력은 연령이 증가함에 따라 완만하게나마 둔화됨으로써 개인의 업무수행에 지장이 된다는 점을 시사 받을 수 있다. 이런 둔화현상은 산업교육과 기업 내 교육이나 훈련에 의해 최대한도로 저지 될 수 있음을 의미한다.

[그림 2-2] 산업교육의 세 가지 목표와 집단능력강화



자료 : 김정문, 상계논문, p.13.

개인의 성장과 달리, 기업교육은 기업체의 인사관리과제를 해결하기 위한 수단으로 활용된다. 즉, 노동시장과 기업체 내에서 필요한 노동력에 변화가 생겼다면, 근로자들이 직무에 불만족스러운 감정이나 태도를 갖는다면, 이것을 해소시키기 위해 교육훈련이 체계적으로 기업현장에서 활용된다. 다시 말해서, 다른 대체적인 해결방법이 없거나 실제로 기술부족현상이 확인되었을 경우 고도기술산업, 컴퓨터산업 도입에 의해 조직의 성장이나 쇠퇴기에 대해서 불안정할 경우, 숙련된 종업원들이 부족할 경우, 새로 고용된 종업원들을 조직풍토 및 직무에

적응시켜야 할 경우에 교육훈련을 강화해야 한다.

따라서 기업연수원은 기업의 경영이념 전수와 연수생의 전문인으로서의 자질을 향상시키는데 목적이 있고 공무원연수원은 공직자로서의 정신적 자세와 직무를 효과적으로 수행할 수 있는 기술과 능력 배양을 목적으로 한다.

현시대에 부응하는 연수원은 단순한 직업교육으로서가 아니라 사회교육의 일환으로서 학습자 중심의 성인교육, 전인적 사회교육을 목표로 하고 있는 것이다.¹¹⁾

연수원의 역할로는 연수생들의 심신수련 및 단체활동을 통해 상호이해와 재창조의 산실로서의 기능과 기업의 경영이념, 공직 윤리관 및 이용자의 요구를 동시에 만족시키는 다기능적이어야 한다. 강의 실습, 특수교육 등으로 이루어지는 교육·훈련의 역할은 연수생이 주체가 되는 교육기능으로 기본교육, 전문교육, 그리고 특수교육으로 나뉘어 진다.

공동연구, 회의, 세미나 등으로 구성되는 연구역할은 교관이 주체가 되는 연구기능으로 교육훈련제도 및 운영업무개선과 교육훈련기법의 개선 및 기타 교육훈련에 관한 내용 등 효과적인 연수원의 교육환경조성과 교육생이 교육효과 증진을 위한 제반연구기능을 포함한다.

임직원 및 가족을 위한 휴양소 역할로는 사내를 떠나 임직원이 단체로 생활을 하면서 협동심을 유발시킬 수 있으며, 가족과 함께 휴가를 보낼 수 있는 콘도미니엄과 같은 기능을 가진다. 즉, 개인적인 욕구를 충족시키는 공간으로 활용된다.¹²⁾

운수연수원의 설립목적은 국민이 서비스 향상을 위하여 운수종사자들의 소양교육을 실시하고, 운수조합 상호간의 긴밀한 협조체제의 구축 및 운수업계의 발전에 기여함을 목적으로 하고 있다.

11 김정문, 전계논문, pp.12-13.

12 최성우, 전계논문, pp.8-9.

2) 연수원의 기능과 조직

연수원이 갖는 일반적인 기능으로는 교육·연구기능, 관리·지원기능, 합숙기능 등으로 구분해 볼 수 있다.

첫째, 교육, 연구기능은 연수생의 교육을 행하고 효율적인 교육훈련을 위한 강의, 실습, 연구 등의 기능이다.

둘째, 교육관리, 후생 복지, 체육 등의 지원기능은 연수원의 기본적인 기능인 교육기능을 행정, 시설측면에서 지원하고 관리하기 위한 기능이며 직접적으로 연수생의 교육활동 관련부문을 지원하는 시설과 교육시설의 관리 시설로 대별된다.

셋째, 합숙기능은 집단생활에서 연수생들의 공동체의식 및 사원 상호간의 교류를 양성하기 위한 합숙과 휴식기능이다.

연수원의 기능별 시설구성으로는 지원, 교육, 숙박시설로 나뉜다. 연수생이 주로 이용하는 공간은 교육, 숙박시설로 이 두가지 시설의 구성이 그 연수시설의 효율성을 좌우한다. 연수원의 중심시설은 교육시설(강의, 실습, 세미나 등), 합숙시설(합숙, 휴식 등), 지원시설(교육관리, 후생복지, 체육 등)로 나뉘고 연수원의 옥외시설은 체육시설, 야외학습시설, 전시시설, 휴게시설로 구분된다.

[그림 2-3] 연수원 시설구성도



교육시설은 교육생의 교육활동에 직접적으로 활용되는 시설로서 강의실, 분임토의실, 실습실, 강당, 전산교육실, 어학실습실 등을 포함한다. 관리시설은 기업체 직원의 교육훈련계획 수립과 교육원의 실질적인 훈련내용의 수립 및 시행과 관리의 기능을 담당하는 행정 및 관리지원시설 일체를 포함한다. 사무실, 방송실 및 전산실 등 행정지원시설과 연수원의 제반시설 및 기반시설의 관리를 담당하는 영선관리실로 나뉘어진다.

후생시설은 교육생의 복지를 지원하는 시설과 연수원에서 근무하는 직원 및 직원가족의 생활을 지원하는 시설을 포함한다. 이를 위한 시설에는 식당, 의무실, 매점, 이발소, 간이 슈퍼마켓 등이 포함된다. 체육시설은 교육훈련에 필요한 시설과 교육원생의 여가활동을 지원하는 시설 및 직원가족이 이용 가능한 체육시설 일체를 포함한다. 이를 위한 시설에는 실내체육관과 실외 체육시설로 대별되며, 실내체육시설에는 실내수영장, 볼링장, 농구장 및 배구장이 포함되며, 실외 체육시설에는 축구장, 농구장, 족구장 및 테니스장 등을 포함한다.

숙박시설은 연수원의 교육에서 교육생을 전원 기숙사에 수용하여 교육시키는 것을 원칙으로 하며, 숙박시설은 이러한 교육방침을 수용하여 교육생이 기거하는 기숙사 및 관련 편의시설 일체를 포함한다. 직원숙소는 지방근무가 불가피한 연수원 직원의 숙박문제를 해결하기 위해 제공되는 주거를 말하며, 가족을 위한 주거와 독신자를 위한 주거가 이에 해당된다.¹³⁾

그리고, 연수원의 조직은 크게 연수부, 기획부, 관리부 등으로 나눌 수 있고, 각 연수원에 따라 그 조직이 다를 수 있다. 연수부는 교육훈련의 실시를 담당하는 부서로 교수실, 교무실, 운영실 등으로 구성되고 기획부는 교육훈련의 계획을 담당하는 부서로 연수계획 및 교재관리, 제작 자료실 등으로 구성된다. 관리부는 연수원의 제반시설 관리 및 운영을 담당하는 부서로 사무실, 원장실, 총무실, 시설관리실 등으로 구성된다.

13 최성우, 전개논문, pp.7-8.

운수연수원이 가지는 기능도 일반 연수원과 비슷한 면도 있지만 그 특성상 안전 의식교육, 교통에 대한 전문지식 전달과 기술 습득 등의 기능을 가지고 있으며, 연수원의 시설·공간도 일반연수원과 거의 동일하다.

3. 연수원의 교육프로그램

1) 연수교육프로그램의 구성

교육훈련의 목표는 직무향상과 개인성장에 관한 바람직한 방향제시, 현장경험의 선정근거 제시, 직무현장에서의 적용가능성, 평가기준으로서의 기능발휘로 본다. 훈련계획의 요소로는 예산편성과 행정지원, 강의개요, 훈련자료 및 교본, 훈련 및 학습방법이며, 훈련방법유형은 교실크기별, 강의방법별, 토의방법별, 실습방법별, 훈련자료별로 나눌 수 있으며 그 종류는 다음<표 2-1>과 같다.

<표 2-1> 연수원 훈련방법의 유형

구 분	유 형
교실크기별	소, 중, 대, 기타
강의방법	강의실, 야외, 현장, 실험실, 기타
토의방법	패널, 버즈, 브레인스토밍, 토론, 워크숍, 기타
실습방법	개별지도, 사례분석, 현장실험, 도제식 실습, 기타
훈련자료	교과서, 실물, 시청각자료, 기타

훈련과정 운영 요소는 연수기간, 훈련시기, 교과목 편성, 강사진 선정, 참가인원수, 연수 대상자 선정, 연수교재, 학습방법, 실습 및 예시정도이며, 훈련과정의 구성요소

로는 훈련목표의 타당성, 학습내용의 선정 및 조직의 적합성, 교수-학습과정의 효율성, 강사 및 훈련도구의 교육성, 훈련평가의 신뢰성을 들 수 있다.

2) 연수원의 훈련프로그램

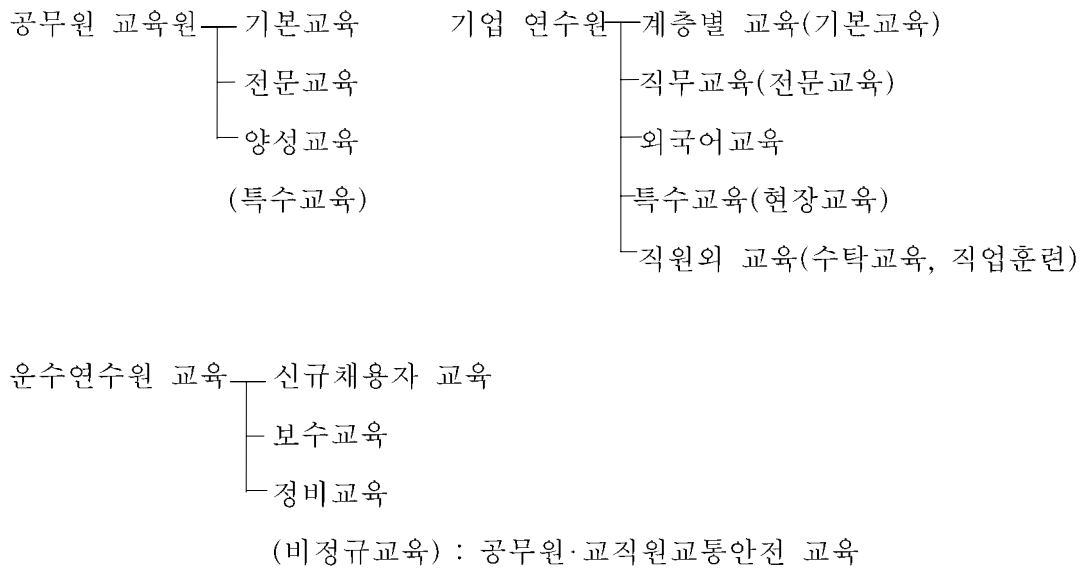
연수원 교육훈련 프로그램의 종류는 내용별, 목적별로 나눌 수 있는데 내용별로는 크게 2가지로 나눌 수 있다. 첫째는 관리 및 직능 교육 연수기능으로서의 강의, 분임토의, 세미나, 시청각교육, 어학교육으로 분류할 수 있다. 둘째는 공동체 생활을 통한 정신교육, 즉 공동주거생활을 중심으로 한 그룹별 분임토의, 심신단련 및 의식교육으로 나뉜다.

기본교육은 전 직원이 받는 교육으로서 계층별 교육수준에 맞게 강의교육과 참여교육을 적정하게 배정하여 교육된다. 기본교육의 실무교과목은 사례, 토의, 역할연기, 실습에 중점을 둔다.

전문교육은 교육과정별 교육목표에 따라 필수교과목을 집중 편성하여 심도 있는 교육을 실시함으로서 사업분야별 전문인을 양성하며, 정보화시대에 대비한 교육을 실시하게 된다. 전문교육과정에는 직무전문과정과 전산교육과정 및 어학실습과정도 포함된다. 전문교육에 있어서 상위직은 강의보다 사례중심의 연구, 토의 등에 중점을 두고 하위직은 실습, 토의, 역할연기 등에 중점을 둔다.

특수교육은 현장교육 및 수탁교육 등으로 현장교육을 통해 직무환경과 업무처리 과정을 익히게 된다.

운수연수원의 교육프로그램은 신규채용자 교육, 보수교육, 정비교육 등으로 교육을 실시하고 있으나 일부 연수원에서는 비정규교육으로 공무원·교직원교통안전교육을 실시하고 있다.



3) 성인학습으로서의 교육프로그램 특성과 방법

오늘날 직장은 문화적인 관점에서 지식분배 불평등의 문제(교육분배의 불평등 문제, 교육의 인플레이션 현상, 교육의 낭비)를 해결할 수 있는 이점이 있다. 몇몇 기업체들이 시도하고 있듯이, 기업 스스로 기업문화 쇄신과 더불어 기업교육훈련을 대학화 할 필요가 있으며 이것은 21세기의 한국직업교육훈련의 운명을 좌우한 요소가 될 수 있다.

직업교육이 제2의 전인교육장으로서 개인에게 자아실현의 욕구를, 기업에게는 생산력증가를 주기 위해 정부의 각 기관에는 직무의 효율적 진행을 위해 여러 가지 교육과정을 마련할 수 있다. 직장에서 실시되는 교육과정은 학교교육현장과 다르게 구성되어야 한다. 왜냐하면, 성인들은 아동들과는 달리 다양한 직업경험과 인생살이의 경험, 그리고 학습에 대한 다양한 욕구와 편견을 가지고 있기 때문이다. 교육훈련에 있어 필수적인 교육과정의 목표는 성인학습에 대한 이해, 상담기술, 시청각 자

료의 준비 및 조작, 대화 기술, 작업장에서의 문해력 증진이다. 이러한 교육과정에서의 목표를 달성하기 위해 교양과목, 산업 문해력 증진과목, 신기술훈련 도입과목, 기능보수훈련과목, 기술증진훈련과목, 전문지식과목이 준비 되어야하며 동시에 연구 보조지원체제 즉 상담, 정보교류, 연구시설, 자율학습보조기구 등이 구비되어야한다.

(1) 성인학습의 특징

성인의 특징은 신체적 특징(외모, 시력, 청력, 생리적 반응속도)과 지적 특징(지능, 지각속도, 창의성, 기억력) 그리고 정의적 특징(학습동기, 인성, 흥미, 태도)로 나뉜다. 이러한 성인의 특징을 반영한 성인 학습의 특징은 준비성, 동기유발, 경쟁과 협동, 학습의 전이, 기억과 망각, 집중적 학습과 분산적 학습, 전습법과 분습법으로 연수교육의 특징이라 볼 수 있다.

(2) 성인학습방법

우리나라에서 주로 활용되는 성인학습방법은 상호학습방법보다는 강사중심의 강의법이다. 그 예로 한국기업체 중 대부분이 교육내용의 전달뿐만 아니라 계층별 교육에 이르기까지 강의나 집단식 토의를 산업교육방법의 주류로 채택하고 있다.

강의식 훈련의 특징은 첫째, 수강자 전원에게 같은 정도의 학습의욕을 지속시키기 어려우며 둘째, 수강자 학습능력에 있어서 개인차를 무시한다. 셋째, 학습자 이해의 정도 차이를 무시한다. 일반 강의에서는 그 이해도가 20% 정도에 지나지 않으나 시청각교재를 이용한 훈련에서는 70% 내지 80%의 이해도를 갖게 된다.

강의식 훈련에 비해 상호학습법은 학습자들이 몇 개의 소규모집단이나 순환이 되어 서로 가르쳐주며 배우는 학습법으로 그 특징은 첫째, 자율적 학습을 기본으로 하며 둘째, 동료간의 정서적 지적 연대감을 활용하여 학습의 참여 동기를 높이며

셋째, 집단학습의 교육효과를 높이며 넷째, 필요한 최소 기본설비와 프로그램만 있으면 학습효과를 최대한 올릴 수 있는 경제성을 도모한다. 교육전달내용의 선호도를 볼 때 상호학습법의 필요성이 중요시되고 있으며 이러한 성인학습의 특징에 따라 연수원의 교육훈련계획은 강의식교육과 분임토의식교육의 비율이 50 : 50 이 되도록 하는 것이 이상적으로 볼 수 있다.

<표 2-2> 교육내용 전달방법의 선호도

교육내용 교육방법	지식, 기술의 습득	태도의 변용	문제해결
	비율 (%)	비율 (%)	비율 (%)
강의, 강연	20.0	11.2	9.6
토의, 회의	13.6	14.0	20.0
사례연구	15.2	13.2	19.2
역할연기	6.4	15.2	5.6
현장실습	10.8	6.0	5.6
시 청 각	13.6	8.4	9.2
게임식훈련	4.0	6.0	10.4
감수성훈련	0.4	7.6	3.2
행군훈련	-	8.4	4.8
통신교육	11.6	2.0	0.8
기 타	4.2	8.0	11.6
계	100.0	100.0	100.0

자료 : 최성우, 전개논문, p.15.

4. 국내 연수원 발전과정과 현황

1) 국내 연수시설의 발전과정

예부터 우리나라는 생산, 기술분야의 종제제도에 의해서 장인을 길러내고 관부에서 교육을 실시하여 필요한 기술관원을 양성하였다. 우리나라 직업교육의 역사는 고려 명종시대의 과거제도를 위시하여, 철도, 체신 등 특수한 전문기술을 기반으로 하고 있던 관청에서는 1900년대초부터 직업을 위한 교육훈련이 있었다.

1905년 제물포에는 철도사원 양성소가 세워져 철도원 양성을 위한 최초의 교육기관이 되었다. 민간기업에 있어 종업원에 대한 교육은 1890년대와 1900년대에 걸쳐 전기회사, 방직회사, 철광회사 등 대기업 또는 민족기업이 탄생되면서 부터이다. 대한민국 정부수립과 더불어 교습소, 직공양성소 등의 명칭으로 직업훈련기관이 많이 설치되기에 이른다. 이러한 교육훈련은 주로 기술이나 전문기술을 대상으로 한 것이며 사무소, 관리계에 대한 교육훈련은 보잘 것 없었다. 그러나 해방 후 정부수립과 더불어 국가공무원법이 제정되고 공무원의 훈련이 형식적으로 시작된 것은 1949년 3월에 국립공무원 훈련원 직제가 제정되어 중앙에서 처음으로 국립공무원 훈련원이 설치된 때부터라고 할 수 있다.

그리고 1960년대초 인력개발과 교육훈련의 중요성이 인식되면서 훈련전문 용역기관인 1957년 한국생산성본부와 1962년 한국능률협회가 설립되었고, 기업체에서도 고도성장에 따른 인력수요에 대처하기 위해 점차로 종합연수원을 세워 교육훈련을 실시하였다. 특히, 80년대로 접어들면서 기업연수의 붐은 계속 확대되어 국내의 연수시설이 거의 일년내내 연수생들로 폴가동되고 있는 실정이다.

2) 국내 연수원 현황

국내 연수기관의 종류 및 현황을 살펴보기 위해서는 사회교육시설과 평생교육기관으로 구분해 볼 수 있는데, 이들 중 평생교육기관의 총람에서 국내의 연수원 현황을 살펴볼 수 있다.

평생교육기관의 분류는 한국평생교육기관총현황에 의하면, 공무원 및 공공연수기관으로 국가기관연수원: 중앙공무원연수원, 교육행정연수원 등 각 부처 국가공무원연수원, 경찰 및 중앙소방학교 등과 지방자치단체 연수원으로 각시·도 지방공무원교육원, 지방소방학교 등, 교원연수원으로 지방교원연수원, 대학부설교원연수원, 종합교원연수원 등이 있다.

공공연수원으로는 농민교육원, 운수연수원, 새마을연수원 등이 있고, 국회의전연수원은 국회의정연수원, 정당연수원 등이며, 사법·법원연수원은 사법연수원, 법원공무원연수원 등이 있다.

직업훈련기관은 기능대학으로 다기능기술자·기능장, 향상훈련·통신훈련과정 등이 있고, 직업전문학교(공공직업훈련원)은 정수직업전문학교, 교도소직업훈련소, 기능사양성과정 등, 사업내 직업훈련원은 기업체부설 직업훈련원(노동부인가), 인정직업전문학교는 법인 또는 개인이 노동부인가를 받은 직업훈련원, 교도직업훈련원은 교도소 및 소년원의 직업훈련시설 등이 있다.

산업교육연수기관은 공공산업교육연수원으로 한국능률협회, 한국생산성본부, 한국공업표준협회, 무역협회 등 공사성격의 연수기관과 금융계연수원으로: 한국금융연수원, 각종은행 및 보험회사, 농협연수원 등이 있다. 일반기업체연수원은 현대, 삼성, 대우, 인화원 등과 연수전용시설은: 국제인력개발원, 남한강수련원 등 임대 전문연수원과 리조트형 연수시설로는 교육문화회관, 리조트형 호텔 및 유스호스텔 등 숙박기관으로 연수시설 등이 있다.

<표 II-3> 한국평생교육기관총현황

기관분류	기관수	기관명	비고
공무원 및 공공연수기관	197	국가기관연수원, 지방자치단체 연수원, 교원연수원, 공공연수원, 국회 의정연수원, 사법 · 법원 연수원, 운수연수원	교육연인원(정원):8 10,534
직업훈련기관	503	기능대학, 직업훈련전문학교(공공직업훈련원), 사업내 직업훈련원(기 업체부설직업훈련원), 인정직업전문학교(법인 · 민간인설립직업훈련 원), 교도직업훈련원	교육연인원(정원):4 93,165
산업교육연수기관	796	공공산업연수기관, 금융계 연수원, 일반 기업체연수원	교육연인원(정원):3, 754,100
학원과 일반사회교육기관	110,657	학원, 과외교습소, 일반사회 교습소	교육연인원(정원):1 3,719,096
학교중심(부설)사 회교육기관	10,712	대학부설 평생(사회)교육원, 전문대학부설 평생(사회)교육원, 대학공 개 강좌	교육연인원(정원):7, 552,293
학교형태사회교육 기관	954	국민학교, 고등국민학교, 기술학교, 고등기술학교, 각종학교(중 · 고 과정), 산업체 특별학급(3,718기업), 특수학교, 방송통신고등학교, 방송 통신대학교(12학습관), 개방대학, 학력인정사회교육시설, 학력 미인정 사회교육시설, 소년원학교	교육연인원(정원):6 53,739
청소년사회교육기 관 및 단체	681	청소년수련시설, 유스호스텔, 자연학습원, 근로청소년회관, 학생교육 원, 학생과학관, 청소년단체	교육연인원(정원):3 53,594
여성사회교육기관 및 단체	202	여성회관 및 부녀복지관, 여성단체, 한국여성개발원	교육연인원(정원):3 20,590 회원 : 8,663,010
노인교육기관 및 단체	34,652	대한노인회(지회), 노인학교, 경로당, 노인단체	교육연인원(정원):3 53,594 회원 : 416,196
사회복지기관 및 시설	18,094	아동복지시설, 노인복지회관 및 시설, 여성복지시설, 장애복지회관 및 시설, 보육원, 부랑인시설	교육연인원(정원):1 8,094 수용인원 : 852,951
문화시설중심사회 교육시설	13,277	공공도서관, 학교도서관(초 · 중 · 고 · 대), 마을문고, 박물관, 미술관, 화랑, 전시실, 문화원, 국악위, 전수회관, 시 · 군 · 구민회관, 종합공 연장, 일반공연장, 소공연장, 영화관	교육연인원(정원): 13,277 이용연인원 : 171,283,676 수용인 원 : 1,696,196
상담기관	1,998	청소년종합상담기관, 부녀 · 아동상담기관, 비행관련상담기관, 근로청 소년상담기관, 학생청소년상담기관, 사회단체상담기관, 종교기관상담 기관, 민간상담기관	이용연인원 : 36,250,000
연구기관	5,641	국 · 공립연구기관, 정부출연연구기관, 산업기술연구조합, 민간비영리 법인연구기관, 기업부설연구소, 대학부설연구소, 학회	회원 : 645,030
시민사회단체	7,087	정치, 사회, 교육 · 문화, 정교, 학술, 경제, 국제분야, 기타	회원 : 65,998,059
총계	205,424		

자료 : 교육부, 평생교육기관편람, 1998. pp.76-81.

<표 II-4> 공무원 교육연수기관 총괄 현황

구 분	기 관 별	기 관 수	교육인원
행정부교육훈련기관	국가기관연수원	30	105,995
	지방자치단체연수원	20	80,795
	시·도 교원연수원	16	66,875
	특수법인연수원	55	478,000
	소 계	121	776,665
입법부교육연수기관	국회의정연수원	121	1,078
사법부교육연수기관	사법연수원, 법원공무원연수원	2	2,998
계		124	780,741

<표 II-5> 공공연수기관

교육연수기관	기관수	과정수	교육연인원	수용인원
• 새마을 연수원	2	7	51,100	940
• 농민교육원	9	10	18,000	
• 운수연수원	15	8	445,900	3,080
• 한국관광공사연수원	2	9	5,600	
• 환경보건협회	1		27,500	
• 환경관리공단	1		600	
• 대한지적공사지적기술연수원	1	15	1,200	
• 한국수자원공사연수원	1	126	7,600	
• 한국산업안전교육원	18	41	10,500	200
• 상공회의소 연수원	5	142	20,000	300
합 계	55	358	588,000	

이상의 연수기관이외에도 학원과 일반사회교육기관, 학교중심(부설)사회교육기관, 청소년 사회교육기관 및 단체 등등의 많은 교육기관과 단체가 있는데, 운수연수원은 새마을연수원, 농민연수원과 더불어 공공연수기관에 속한다.

Ⅲ. 운수연수원 현황과 실태분석

1. 전국 운수연수원 현황

1) 전국운수연수원 현황

운수연수원은 여객자동차운수사업법 제27조 및 동법 안전운행규칙 제20조, 화물자동차운수사업법 제41조 및 동업 시행규칙 제53조에 의거 시행중인 운수종사자 직무보수교육을 실시하는 연수기관이다.

<표 Ⅲ-1> 전국 운수연수원 현황(2000년)

구분 연수원	개 원 일	시 설 규 모 (단위 : 평)		소 유 권
		대 지	건 물	
서울특별시	1983. 3. 1	25,000	2,286	법인 이사장
대구광역시	1988. 6. 24	2,003	1,939	법인 이사장
광주·전남	1988. 3. 14	10,538	1,439	법인 이사장
인천광역시	2000. 1. 5	5,553	2,173	인천광역시 시장
경 기 도	1985. 9. 2	4,580	889	법인 이사장
경상남도	1988. 2. 27	2,574	1,620	법인 이사장
경상북도	1991. 9. 27	14,691	1,745	법인 이사장
전라북도	1990.10. 12	10,288	1,249	전라북도 도지사
충청남도	1987. 4. 10	20,341	1,432	충청남도 도지사
충청북도	1990. 5. 10	6,098	1,051	법인 이사장

자료 : 전국 시·도 운수연수원협의회, 운수종사자 직무보수교육자료, 2000.

운수종사자의 직무, 신규교육은 실시하고 있는 운수연수원은 1982년 7월 29일 당시 교통부로부터 운수종사자연수원 건립지시에 따라 서울시교통연수원이 1983년 3월 1일 개원하였고, 이어서 경기도운수연수원이 1985년 9월 2일 개원하였으며 2000년 현재 전국 10개 시·도가 운수연수원을 설립하여 사업용차량 운전자의 교육(직무, 신규)을 여객자동차운수사업법, 화물자동차운수사업법에 의거 실시하고 있으며, 미설립으로 부산광역시와 강원도 운수연수원이 설립 중에 있다.

2) 전국운수연수원 교육계획 현황

운수연수원은 여객자동차운수사업법 제27조 및 동법 안전운행규칙 제20조, 화물자동차운수사업법 제42조 및 동법 시행규칙 제53조에 의거 시행중인 운수종사자 직무보수교육을 실시하는 연수기관이다.

2. 서울시 운수연수원 현황과 운영실태

1) 서울운수연수원 연혁

서울운수연수원은 여객자동차운수사업법 제27조 및 동법 안전운행규칙 제20조, 화물자동차운수사업법 제42조 및 동법 시행규칙 제53조에 의거 시행중인 운수종사자 직무보수교육을 실시하는 연수기관이다.

서울운수연수원은 운수종사자의 소양과 자질을 함양하고 교통환경변화에 대응력을 지닌 전문운수인을 양성하여 교통문화를 창달하기 위하여 1982년 7월 29일 교통부 운수종사원 연수원 설립지시에 의하여 만들어 졌다. 설립 후 구체적인 연혁은 다음과 같다.

<표 III-2> 시·도 연수원 교육계획 현황(2000년)

연수원	과정 년도	계	직무보수	신규채용자	교육담당자	경영자	모범택시
총 계	1999	272,947	226,809	43,418	1,046	996	680
	2000	332,994	282,026	46,794	1,389	1,765	1,020
	증 감	60,045	55,217	3,376	343	769	340
서울특별시	1999	49,485	22,285	27,000	200	-	-
	2000	53,346	25,856	27,150	340	-	-
	증 감	3,861	3,571	150	140	-	-
대구광역시	1999	30,560	27,029	3,000	153	228	150
	2000	32,457	28,520	3,600	87	230	20
	증 감	1,897	1,491	600	△ 66	2	△ 130
광주·전남	1999	37,916	31,273	6,495	148	-	-
	2000	38,443	32,122	6,146	175	-	-
	증 감	527	849	△ 349	27	-	-
인천광역시	1999	-	-	-	-	-	-
	2000	32,160	28,619	2,650	137	754	-
	증 감	-	-	-	-	-	-
경기도	1999	58,412	53,601	4,018	223	370	200
	2000	75,047	70,221	3,995	343	388	100
	증 감	16,635	16,620	△ 23	120	10	△ 100
경상남도	1999	25,837	24,204	1,500	130	-	-
	2000	26,681	24,832	1,700	149	-	-
	증 감	847	628	200	19	-	-
경상북도	1999	19,310	18,721	560	29	-	-
	2000	20,814	20,097	686	31	-	-
	증 감	1,504	1,376	126	2	-	-
전라북도	1999	22,148	21,892	-	97	159	-
	2000	22,503	22,351	-	0	152	-
	증 감	355	459	-	△ 97	△ 7-	-
충청남도	1999	14,638	14,003	-	66	239	공무원 330
	2000	16,243	15,008	-	94	241	공무원 900
	증 감	1,605	1,005	-	28	2	570
충청북도	1999	14,646	13,801	845	0	-	-
	2000	15,300	14,400	867	33	-	-
	증 감	654	599	22	33	-	-

자료 : 전국 시·도 운수연수원협의회, 운수종사자 직무보수교육자료, 2000.

- ☒ 1983. 2. 10 서울특별시 교통회관 정기총회에서 교육원 설립 의결
- ☒ 1983. 3. 1 서울특별시 운수종사원 종합 교육원으로 개원
- ☒ 1983. 3. 31 서울특별시교통연수원으로 명칭변경
- ☒ 1983. 9. 12 여객자동차 택시 보수교육 개강
- ☒ 1983. 9. 26 여객자동차 새마을교육 개강
- ☒ 1983. 10. 27 화물 경영자 교육 (2박3日)개강
- ☒ 1983. 11. 7 운수종사자 신규채용자교육 개강
- ☒ 1983. 11. 21 교육담당자 교육 개강
- ☒ 1988. 1. 30 여객자동차 새마을 교육 폐지, 보수교육(2박3日)으로 전환
- ☒ 1988. 6. 7 택시운전자 부인 특별교육 실시
- ☒ 1991. 5. 22 자동차 정비요원 교육 개강
- ☒ 1991. 6. 5 여객자동차 보수합숙 (2박3일)폐지, 통원교육(8시간)으로 전환
- ☒ 1992. 2. 11 택시 운전자격제 시험실시
- ☒ 1992. 11. 7 조직개편:1부3과5계30명을 1부2과4계20명으로 감축
- ☒ 1995. 3. 31 택시운전자격제 시험을 택시조합으로 이관
- ☒ 1998. 2. 27 화물자동차 신규채용자 교육, 교육담당자 교육 폐지
- ☒ 2000. 4. 1 조직개편: 1부2과4계20명을 1부3팀17명으로 감축
- ☒ 2000. 8. 23 여객자동차 교육담당자 교육 폐지

우리나라에서 역사가 제일 오래된 서울운수연수원의 경우만 보더라도 1990년 초반까지 운수교육이 증가하다가 1992년을 계기로 조직개편이 이루어져 부서와 인원이 감축되다가 2000년에는 1부3팀17명으로 인원이 감축되었으며, 2000년 8월 23일에는 여객자동차 교육담당자 교육이 폐지되어 운수교육의 기능이 점차 쇠퇴하고 있음을 알 수 있다.

2) 서울운수연수원 2000년 교육훈련 평가에 대한 분석¹⁴⁾

서울운수연수원은 운수교육에 대한 효과를 높이기 위하여 2000년 운수교육훈련 종합평가를 실시하였으며, 세부적인 교육훈련 평가에 대한 분석내용은 다음과 같다.

(1) 교육훈련 종합평가 개요

서울운수연수원은 운수교육에 대한 효과를 높이기 위하여 2000년 운수교육훈련 종합평가를 실시하였으며, 교육훈련에 대한 평가개요는 다음과 같다.

□ 평가목적

2000년도 교육운영 결과를 종합분석·평가함으로써 문제점을 개선 보완하여 발전 방안을 강구하고, 2001년도 교육훈련계획에 반영하여 보다 효율적인 교육훈련을 실시하는 것에 목적이 있다.

□ 평가방법 및 설계

과정별 학습생을 대상으로한 설문조사, 개별면담 결과와 운수업체 현장방문 내용을 정밀분석하고, 조합·협회, 교통관련단체, 시민단체 등의 의견을 종합하여 신뢰도를 높였다.

14 서울특별시교통연수원, 2000년도 서울 운수연수원 최종평가서, 2001.

□ 설문지 조사 (5점 척도법 적용)

구분 과정		방 법	100% 구성비	비 고
계			5,067명	
신 규 채용자	택시	◦ 분기별 1개 기수를 선정	1,884명	3. 15 / 6. 28 9. 27 / 11. 22
	버스		645명	4. 8 / 5. 20 7. 15 / 10. 14
보 수 교 육		◦ 조합·협회별 교육일정에 따라 2회 이상 실시	◦ 일반화물 272명 ◦ 개별용달 634명 ◦ 전세버스 310명 ◦ 개별화물 721명 ◦ 마을버스 242명	10. 18 11. 3 / 11. 21 8. 23 10. 24 / 11. 28 6. 28
교육담당자		◦ 2개 기수 설문	◦ 택시 259명 ◦ 버스 100명	3. 21~22 3. 23

- 주 1) 설문반응에 대한 내용을 지수화한 후 분석표 작성
 2) 지수 산출
 - 설문문항의 5점 척도는 아래와 같이 5점 만점으로 환산하여 분석
 - 매우만족(5점), 만족(4점), 보통(3점), 미흡(2점)
 3) 산출된 지수가 평균
 - 2.0점 미만이면 “미흡한 수준” - 2.1~3.0점 사이이면 “보통수준”
 - 3.1점 이상이면 “우수한 수준”의 만족지수로 평가할 수 있음

□ 면담조사

구분 과정		방 법	100% 구성비	비 고
계			896명	
신 규 채용자	택시	◦ 다수인원 면담으로 객관성 확보 ◦ 대상자의 연령, 경력, 학력, 교육이수횟수 등 세분화	424명	◦ 매기수별 10여명씩 밀착면담
	버스		180명	
보 수 교 육			◦ 일반화물 58명 ◦ 개별용달 80명 ◦ 전세버스 27명 ◦ 개별화물 67명 ◦ 마을버스 25명	
교육담당자			◦ 택시 20명 ◦ 버스 15명	

☐ 운수업체 현장방문

구분 과정		조사방법 및 내용	100% 구성비	비 고
계			316명	
신 규 채용자	택시	◦ 상·하반기로 운수업체를 방문하여 면담실시	◦ 택시운수종사자 124명	◦ 상반기 : 6. 5 - 6. 17 ◦ 하반기 : 10. 2 - 10. 14
	버스	◦ 관리자와 운전자로 구분 실시	◦ 버스운수종사자 71명	
보 수 교 육		◦ 연수원과 자체 교육과의 연계성	◦ 일반화물 35명 ◦ 전세버스 25명 ◦ 마을버스 15명	
교육담당자		◦ 교육이수 후 직무수행, 사회 생활, 가정생활 기여정도	◦ 택시 28명 ◦ 버스 18명	
		◦ 교육운영 전반에 관한 내용과 익년도 반영사항		

☐ 중점 평가사항

- 교육훈련 목표의 달성도
 - 교육훈련 계획에 의거 시행한 학습운영 결과치 도출
 - 교육훈련 수료후 태도변화
 - 직무수행에 대한 지식·기술의 활용도
- 학습 만족도 분석
 - 교과편성의 타당성
 - 강연내용 및 강의기법의 적절성
 - 교재내용의 적절성
 - 시청각 상영물의 적합성

(2) 교육훈련실적 분석

☐ 과정별 현황분석

서울운수연수원은 운수훈련실적은 교육계획인원 2000년에 54,046명에 44,309명

(82%)을 실시하여 1999년보다도 46,101명 보다 1,792명(3.8%)이 감소하였다.

<표 III-1> 서울운수연수원 교육과정별 현황

(단위 : 명)

과정별 \ 구 분		계 획	실 시	비율(%)
합 계		54,046	44,309	82
신규채용자 교육	소 계	27,150	25,423	94
	택 시	23,000	21,118	92
	버 스	4,150	4,305	104
보 수 교 육		26,136	18,389	71
교 육 담 당 자 교 육		340	359	106
정 비 교 육		420	138	33

이 중 회원 조합은 36,051명(81%), 비회원조합은 8,258명(19%)이었다. 전년도 대비 신규채용자과정은 3,644명(12%) 감소하였고, 보수교육과정은 1,825명(11%)이 증가하였으며, 보수교육 미이수자 보충교육 2,367명(6회)과 타 지방화물 보수교육 1,131명을 실시하였다.

<표 III-2>

서울운수연수원 조합·협회별 교육 현황

(단위 : 명)

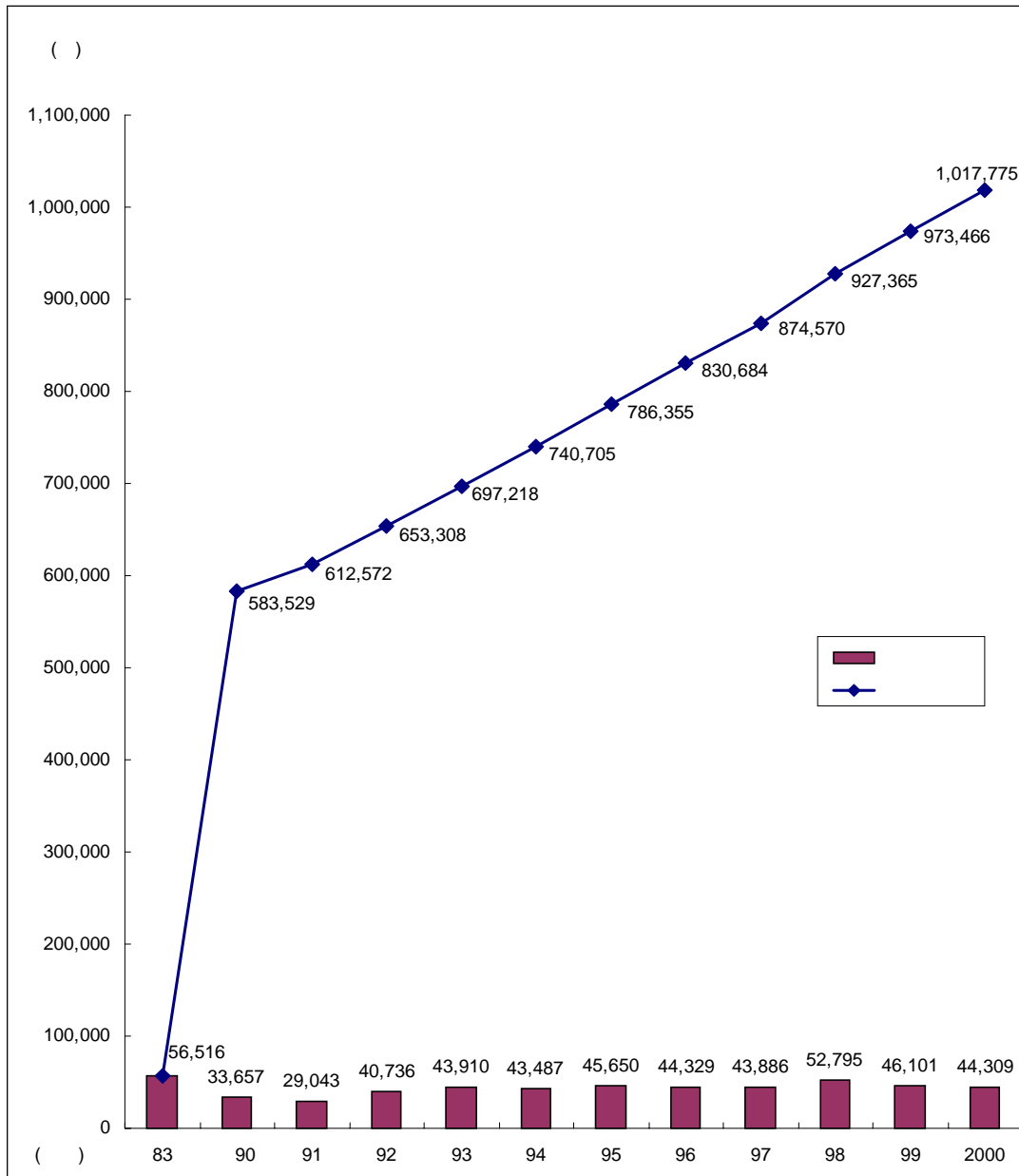
구 분		계 획	실 시	비 율(%)
조합·협회별	과정별			
합	계	54,046	44,309	82
법 인 택 시	소 계	23,259	21,377	92
	신규채용자	23,000	21,118	92
	교육담당자	259	259	100
일 반 화 물	보 수	6,400	2,601	41
시 내 버 스	소 계	3,565	3,868	108
	신규채용자	3,500	3,792	108
	교육담당자	65	76	117
개 별 용 달	보 수	9,280	6,636	72
전 세 버 스	소 계	1,615	943	58
	신규채용자	100	122	122
	보 수	1,500	797	53
	교육담당자	15	24	160
특 수 여 객	소 계	153	103	67
	신규채용자	-	6	-
	보 수	152	97	64
	교육담당자	1	0	0
정 비	정 비 요 원	420	138	33
개 별 화 물	보 수	7,800	7,281	93
견 인	보 수	104	130	125
마 을 버 스	소 계	1,450	1,238	85
	신규채용자	550	391	71
	보 수	900	847	94

주) 일반화물 보수교육에 타지방 1,131명 포함

전년도 대비 총 1,792명(3.8%)이 감소하였음, 신규채용자과정은 3,644명 (12.5%)이 감소하였고, 보수교육과정은 1,825명 (11.0%)이 증가하였다. 또한, 연도별 교육인원 증가현황은 1990년에 33,657명에서 1998년 52,795명으로 지속적으로 증가하다가 2000년에는 44,309명으로 감소하였으며, 2000년까지 총교육인원은 1,017,775명이다.

[그림 III-1]

서울운수연수원 연도별 교육인원 현황



(3) 2000년 교육훈련성과 종합분석

□ 교육운영결과 분석

서울운수연수원의 교육운영결과분석은 학습생특성, 교과편성, 학습내용, 교재내용, 시청각내용, 교육방법, 학습환경 등으로 실시하였다.

학습생특성으로 교육생의 집단구성에서 신규채용자과정은 30~40대가 전체의 70%로 다수를 점유하고 있으며 버스과정이 택시에 비해 연령이 높고, 자동차 운수사업법의 개정(8. 23)으로 교육 유효기간이 1년에서 2년으로 늘어나면서 재교육자와 경력자의 비중이 점차 감소하고 있다.

<표 III-3>

서울운수연수원의 교육생 집단구성 분석

(단위 : %)

연 령			학 력						경 력		
구 분	신 규	보 수	구 분	신 규	보 수	구 분	신 규	보 수	구 분	신 규	보 수
계	100	100	계	100	100	계	100	100	계	100	100
20대	15	7	초등졸	2	6	1 - 5	20	18			
30대	39	70	21	중 졸	14	23	6 - 10	42	65	33	60
40대	31		40	72	84	66	11 - 15	23		27	
50세이상	15	32	72	대졸이상	12	5	16년이상	15		22	

주) 설문 응답자 4,940명 = 신규채용자과정 2,529명, 보수교육과정 2,411명

보수교육과정은 40대 이상의 비율이 72%로 신규채용자과정(46%)보다 연령이 높으나, 등록제 시행 이후 신규취업자의 유입으로 낮아지는 추세이다. 학력은 전반적으로 고졸이상의 학력자가 전년도에 이어 지속적인 증가세를 보이고 있는데, 특히, 등록제 시행으로 신규자 유입이 많았던 화물업종은 고학력자의 증가폭이 타 과정에 비해 높게 나타나고 있다.

교과편성은 전반적으로 과정별 특성을 고려하고 현장의 수요를 적극 반영한 교과편성이 긍정적 평가를 받았다.

신규채용자 과정은 Beam projector를 활용한 동영상 교육기법과 친절·서비스의 체험 학습 시간을 확대하고, 교통생활 외국어, 서울시 지리, 차량관리 및 안전운전 등 직무 교과목에 비중을 강화하여 현장 적응력을 높였다.

보수교육과정은 전년도 교육결과를 반영한 운전자 건강관리, 전환기의 경제흐름과 경쟁력 강화, 주요개정법규와 안전운전기법 등 현장 실무중심의 교과 운영으로 교육 효과를 향상 시켰다.

<표 III-4>

서울운수연수원의 교과편성 분석

(단위 : %)

5점측도 평점		계	5.0~4.1 (매우만족)	4.0~3.1 (만 족)	3.0~2.1 (보 통)	2.0미만 (미 흡)
계		100	14	37	41	8
신 규 교 육	택 시	100	13	37	41	9
	버 스	100	15	37	40	8
보 수 교 육		100	16	36	38	10
교육담당자교육		100	13	37	43	7

교육담당자과정은 사회환경 변화에 따른 교육 마인드와 관리능력을 배양하고 중간 관리자로서의 역할을 재인식 시켰다는 반응이었다.

차기년도에는 신규채용자 과정에 조합·협회의 업무관련한 특성교육과 현장체험 사례를, 보수교육 과정에서는 차량정비와 인성내용이 반영되어야 하겠다.

교육의 질적인 평가를 위한 학습내용에 대하여 공통적으로 시의성과 현장성이 높아 유익하였다는 반응은 보통이상이 92%인 것으로 나타났다. 또한 교양강의를 통하여 사회환경 변화에 대한 지식·정보 마인드를 함양하고 의식을 혁신하여, 일하고, 사고하며, 행동·선택하는 방식을 전환하는 계기가 되었다는 의견이었다.

직무강의는 체계적인 직무 수행 능력을 고양하고 현장에서의 문제해결을 위해 최근 개정된 교통법규, 사고처리 실례, 신설도로, 자동차 정비 신기술 등이 학습효과를 향상시켰고, 운전자 건강관리의 지압과 스트레칭 실습, 친절·서비스의 시연, 레크레이션을 통한 교육동화분위기 조성 등의 교과내용은 전체 학습에 흥미를 더한 것으로 분석되었으며, 외국어 교과는 외국인의 승차에서 하차까지 단계별 사례중심의 상황 설명이 현장감이 있었다는 반응이었다.

<표 III-5>

서울운수연수원의 학습내용 분석

(단위 : %)

5점측도 평점		계	5.0~4.1 (매우만족)	4.0~3.1 (만 족)	3.0~2.1 (보 통)	2.0미만 (미 흡)
계		100	14	44	34	8
신 규 교 육	택 시	100	11	46	36	7
	버 스	100	16	43	36	5
보 수 교 육		100	18	38	34	10
교육담당자교육		100	12	48	30	10

교재 내용에 대하여 보통 이상의 응답으로도 92%로 나타났는데, 기본교재는 도표, 그림 등으로 시각화하고 강의 핵심을 요약하여 판별력을 높였으며, 개정법규와 행정처분등의 부록 삽입으로 실용적이었다는 의견이었다.

서울시 지리 안내도는 가장 최근의 지명 변화, 신설도로, 지하철 연계 노선 등이 수록되어 활용도가 높고, 교통생활 회화교재는 팜플렛 형식으로 휴대가 편리하고 핵심적인 내용을 수록하여 외국인과의 대화시에 현장성이 높았다는 반응이었다.

교육담당자 교육과 보수교육과정이 상대적으로 만족도가 낮은 이유는 서울시 행정시책과 일반화물의 생활 세무상식 내용이 수록되지 못한 것이기 때문으로 분석되었다.

<표 III-6>

서울운수연수원의 교재내용 분석

(단위 : %)

5점측도 평점		계	5.0~4.1 (매우만족)	4.0~3.1 (만족)	3.0~2.1 (보통)	2.0미만 (미흡)
계		100	12	36	44	8
신규교육	택시	100	13	39	40	8
	버스	100	14	33	46	7
보수교육		100	13	35	42	10
교육담당자교육		100	8	38	45	9

시청각 교육이 보통이상이 89%의 만족도를 보인 것은 교통 안전운전 교과내용과 로비의 교통사고 사진 전시물을 연계 운영한 간접 체험학습에 기인한 것으로 사료된다.

보수교육과정의 ‘가정파탄의 주범 교통사고’ 영상물은 안전운전과 가족 사랑의 중

요성을 일깨워 준 감동적인 내용이었다는 반응이며, 교육담당자과정은 시청각 시간의 교육시간 단축과 무료감을 해소코자 점심시간에 상영하였으나 교과목으로의 편성을 요구하는 의견이 높아 검토 보완되어야 할 것으로 분석되었다.

<표 III-7> 서울운수연수원의 시청각 내용 분석

(단위 : %)

5점측도 평점		계	5.0~4.1 (매우만족)	4.0~3.1 (만 족)	3.0~2.1 (보 통)	2.0미만 (미 흡)
계		100	12	36	41	11
신 규 교 육	택 시	100	11	38	41	10
	버 스	100	13	30	46	11
보 수 교 육		100	22	33	35	10
교육담당자교육		100	8	38	42	12

공통적으로 사례중심의 교육방법을 35%가 선호도하는 것으로 나타났다. 신규채용자 과정에 학습생이 직접 참여하는 친절·서비스와 운전자 건강 관리의 시연, 실습은 지식의 주입이 아닌 자기 체득화로 학습효과를 향상시켰으며, 멀티미디어 동화상교육은 생동감있는 간접체험 학습으로 흥미를 유발 하고 효과적이었다는 의견이었다.

보수교육 과정은 협회관련 현안에 대한 대화 및 토의시간 요구가 타 과정에 비해 높았으며, 동화상 교육을 확대 실시하고, 신규채용자 과정에 현직 운전기사의 현장 체험 내용과 노하우(know-how)를 습득할 수 있도록 보완되어야 할 것으로 분석되었다.

<표 III-8>

서울운수연수원의 교육방법 분석

(단위 : %)

구 분		계	현행대로	대화 및 토의식	사례중심	시청각 시간증편
계		100	27	26	35	12
신 규 교 육	택 시	100	28	24	36	12
	버 스	100	29	21	37	13
보 수 교 육		100	24	32	30	14
교육담당자교육		100	26	28	37	9

학습환경에서 보통이상의 응답자가 85%로 학습동화 분위기 조성면에서는 긍정적이나 도심에 위치하고 복합건물로 인한 산만함을 지적한 의견도 있다. 긍정적 부분은 로비의 조형물, 매년 새롭게 바뀌는 교통사고 사진, 개선된 음향시설, 교관이 이끌어낸 밝은 학습분위기, 휴식시간의 음악방송 등이었다.

또한, 운수업체 인력담당자의 상주로 인한 휴식공간 부족과 어수선했음 및 비좁은 의자, 퇴색된 색상 등의 개선을 요구사항도 나타났다.

<표 III-9>

서울운수연수원의 학습환경 분석

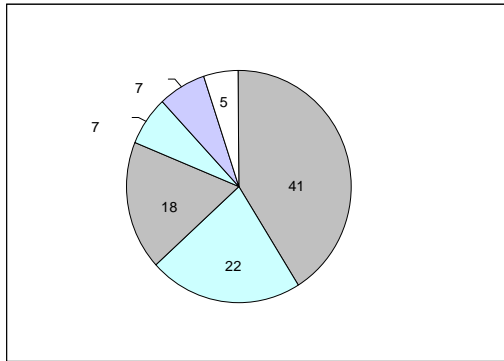
(단위 : %)

5점측도 평점		계	5.0~4.1 (매우만족)	4.0~3.1 (만 족)	3.0~2.1 (보 통)	2.0미만 (미 흡)
평 균		100	11	34	40	15
신 규 교 육	택 시	100	10	33	43	14
	버 스	100	12	43	32	13
보 수 교 육		100	14	29	41	16
교육담당자교육		100	10	30	43	17

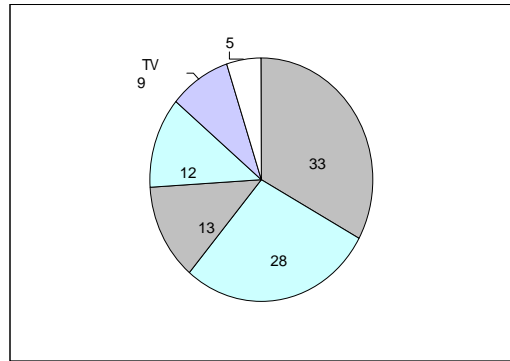
[그림 III-2]

서울운수연수원 학습환경 개선 요구사항

(단위: %)



신규채용자과정 요구사항



보수교육과정 요구사항

□ 학습환경 개선활동 분석

서울운수연수원의 모든 교육 시설을 감성적으로 시각화하여 사무실 기능의 복합 건물에서 오는 산만함을 해소하고 학습을 촉진하는 환경 구축에 역점두고 여러 가지 개선활동을 실시하였는데 이에 대한 부문별 분석내용은 다음과 같다.

<표 III-10>

서울운수연수원의 교육시설 환경부문 개선

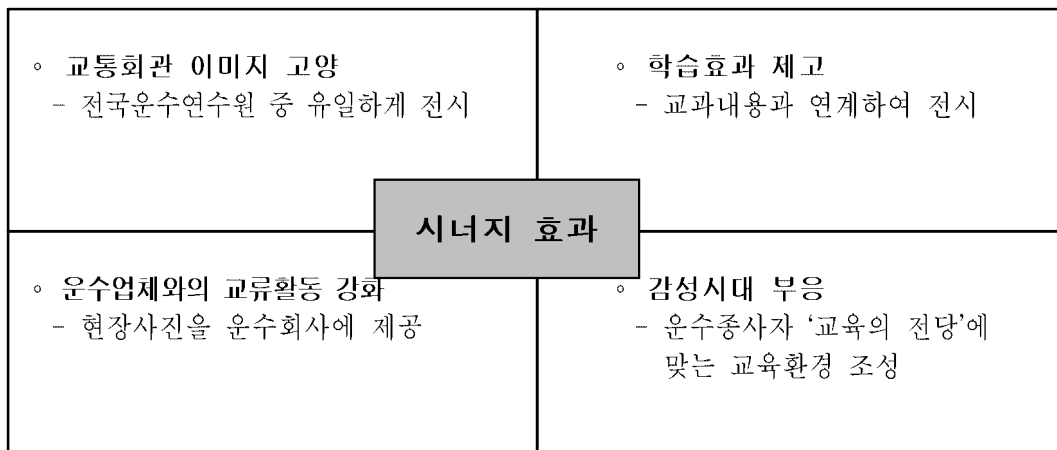
일 시	항 목	내 용	비 고
2. 15	조형물 설치	◦ 교육 지표 제시	연수원 입구
3. 20	슬로건 포스터 부착	◦ 교육력 강화를 위한 의식제고	1강의실, 사무실
9. 15	교통사고 전시물 교체	◦ 10대사고 유형별 전시 ◦ 강의내용과 연계한 간접체험 학습	대강당(18점) 1강의실(14점)
10. 10	좌석표 교체	◦ 지정좌석제를 통한 학습분위기 조성	대강당 1강의실
10. 15	음향 시스템 보완	◦ 음향 사각지대 개선	전강의실
12. 18	조도 개선	◦ 밝은조명의 학습환경 조성	전강의실
12. 21	무선 마이크 교체	◦ 음향 개선과 강의력 향상	대강당 1강의실
수시보완	음악방송	◦ 학습정서 함양	로비방송

<표 III-11> 서울운수연수원의 업무환경부문 개선

일 시	항 목	내 용	비 고
6. 20	근무복교체	◦ 교육자 이미지 제고	하복
8. 7	시계교체	◦ 장기사용에 따른 교체	강의실, 사무실
10. 9	복사기 교체	◦ 노후화된 사무기기 교체	사무실 1대
10. 18	컴퓨터	◦ 홈페이지 운용 ◦ 인터넷 활용	컴퓨터 1대추가 모니터 1대교체

교육시설 환경 부문의 개선은 조형물 설치, 슬로건 포스터 부착, 교통사고 전시물 교체, 좌석표 교체, 음향시스템 보완, 조도 개선, 무서마이크 교체, 음악방송 등을 실시하였다. 업무환경부문 개선에서는 근무복 교체, 시계교체, 복사기 교체, 컴퓨터 추가 및 r교체 등을 실시하였다.

[그림 III-3] 서울운수연수원 교통사고 현장 전시효과



교통사고 현장사진으로 사고에 대한 시너지효과로 경각심을 주기 위하여 매년 최신사례로 교체, 전 로비에 상설 전시하였는데, 총 32점을 대강당 로비 18점, 제 1강의실 로비에 14점 전시하였다.

또한, 교육자들의 정서함양을 위하여 음악방송 및 교통교양 관련 음악방송과 영화상영을 실시하였다.

<표 Ⅲ-12> 서울운수연수원 음악방송 및 영화상영 현황

구 분	시 간	장 소	내 용	특 징
음 악 방 송	오전 교육전 (08:00~08:50)	강의장 로비(복도)	◦ 클래식 - 모짜르트의 '바이올린 행진곡'외 11곡	상쾌한 분위기
	중식간 (12:00~12:50)	로비(복도)	◦ 클래식 - 비발디의 사계중 '봄'외 10곡	밝은 분위기
	휴식시간		◦ 클래식 - 피아노 연주'시인과 나'외 6곡	사색과 휴식 분위기
영 화 상 영	중식간 (12:20~12:50)	강의장	◦ 보수교육과정 - 2002 교통월드컵 ◦ 교육담당자 - 부끄러운 금메달	교통 문화 의식 제고

정보화시대에 부응하기 위하여 홈페이지를 운영한 결과, 2000년 8월 1일부터 2000년 12월 31일까지 총 조회수는 4,753건으로 1일 평균 32건 조회, 월 3%의 이용 증가율을 보이고 있다.

<표 Ⅲ-13> 서울운수연수원 홈페이지 조회결과

(단위: 건)

월	계	8월	9월	10월	11월	12월
조회수	4,753	618	933	961	1,052	1,189
비율(%)	100	12	20	21	22	25

분야별 조회수로는 연수관련, 교통관련, 게시판 등의 순으로 이용을 하였고, 다수의 이용자가 연수과정 및 취업에 대한 정보를 습득 하였다.

홈페이지 활용 효과로는 정보화 시대에 부응하는 연수원의 이미지 제고 업계, 학습생, 교수간의 정보 공유 확대, 연수 일정, 등록 안내등 업무의 효율성 향상, 출강 교수 개인 홈페이지와 연계시킴으로써 지속적인 학습 서비스를 제공 등으로 분석되었다.

향후 홈페이지 운영 중점과제로는 홈페이지 업그레이드를 적기에 실시하여 양질의 정보를 지속적으로 제공하고, 인터넷 발달 및 사용자의 증가를 고려한 홈페이지 활용의 다각화 방안을 모색하며, 연수등록, 사이버 교육 등 네티즌의 보다 많은 방문 유도 및 ON-LINE상 교육확대를 위한 적극적인 홍보활동이 필요한 것으로 분석되었다.

<표 III-14> 서울운수연수원 홈페이지 분야별 조회수

(단위: 건)

분 야	계	연수관련	교통관련	회관안내	게시판	기 타
조회수	4,753	1,589	961	355	898	950
비율(%)	100	33	20	8	19	20

교육관련 단체의 교류활동으로는 현장교육 관계자 수시 및 분기별 미팅, 교육관련 기관 정기교류행사, 테마별 토론회, 비정기 교류활동 등이 실시되었고, 상호교류활동의 일환으로 희망업체에 교통사고 현장사진을 제공하였으며, 휴게실과 로비에 전시하여 교통안전에 대한 경각심 고취 및 환경개선을 실시하였다.

<표 III-15>

서울운수연수원 홈페이지 분야별 조회수

대 상		내 용
현장교육 관계자 미팅	<ul style="list-style-type: none"> ○ 운수업체(운전자) ○ 조합/협회 교육담당자 	<ul style="list-style-type: none"> ○ 업체 교육과의 연계성 도모 ○ 교육이수후 학습 결과 교류 ○ 업종별 교육관련 신수요 파악 ○ 회사교육에 필요한 자료 제공
교육관련 기관 정기교류	<ul style="list-style-type: none"> ○ 지방 운수 연수원의 교수부장 ○ 교통개발연구원 등의 관계기관 	<ul style="list-style-type: none"> ○ 교육운영 개선방안 모색 ○ 신교통문화 정착을 위한 의견개선 ○ 교통정책 방향 등의 최신정보, 지식교류
테마별 토론회	<ul style="list-style-type: none"> ○ 각 교과 담당 교수 및 전직원 	<ul style="list-style-type: none"> ○ 해당 교과목 관련 정보습득, 교육개선안 도출 등 교육 발전 방향 모색 ○ 반기별 특정테마 중심의 연구발표를 통한 교육가치 창출
비정기 교류활동	<ul style="list-style-type: none"> ○ 서울시 ○ 시민단체 	<ul style="list-style-type: none"> ○ 서울시 버스 운수종사자 보수교육 계획(안) 연구지원 ○ 학습결과에 대한 시민반응 모니터 및 홍보

<표 III-16>

교통사고현장 제공 운수업체 현황

구 분 유형별	계	업 체 수(개소)	
		택 시	버 스
계	35	23	12
중 양 선 침 범 사 고	11	8	3
음 주 운 전 사 고	3	2	1
과 속 사 고	4	3	1
안 전 운 전 의 무 위 반	8	5	3
정 비 불 량 사 고	5	1	4
졸 음 운 전	2	2	
운 전 부 주 의	1	1	
전 방 주 시 태 만	1	1	

□ 서울운수연수원 교육운영 결과분석에 대한 개선과 발전사항

서울운수연수원 2000년 교육운영 결과분석에서 찾을 수 있는 개선점과 발전사항은 다음과 같이 살펴볼 수 있다.

첫째, 지식학습에 부응하는 교과내용과 교육방법을 개발해야 한다. 이를 위해 시장 경쟁원리를 도입하여 지식 창출형으로 교육운영 방안을 개발하고, 교사조직을 지식창조적 학습조직으로 정착해야 할 것이다.

둘째, 운수 업종별 특수성, 전문성을 제고하여 교육을 실시한다. 그러므로 교육내용은 “한 우물파는” 의식고취로 전문화를 유도하고, 학습자의 연령, 경력별로 분리 교육을 추진하며, 나아가 교육일자를 지정, 학급 인원의 적정화를 촉진하도록 한다.

셋째, 현장에서 요구되는 적응력을 배양해야 한다. 따라서 현장수요와 새로운 수요의 지속적 발굴 및 교과에 적극 반영하고, 현장의 문제해결 위주로 교과를 운영하며, 체험적, 실용적 학습을 확충토록 한다.

넷째, 멀티미디어 동화상 교육을 확대한다. 이를 위해 동화상 교육방법을 확충하여 친절·서비스, 교통안전, 지리 등에 적용하고, 학습에 대한 흥미유발과 생각하고 느끼는 학습을 위하여 제 1강의장에 동화상 시설을 설치한다.

다섯째, 인터넷등 정보기술의 활성화를 통하여 교육과 홍보효과를 제고한다. 따라서 시대변화에 걸맞도록 홈페이지 업그레이드를 적기에 실시하고, 연수원, 강사의 홈페이지, E-mail, 전화번호 등을 제공하며, A/S적 교육서비스 제공으로 교육성과를 증대한다.

이상과 같이 서울운수연수원에서 운수연수교육의 질적 제고를 통한 운수연수원의 활성화를 위하여 추진하고 있는 각종 교육훈련 프로그램에 대한 평가를 살펴보았으며, 여기에서 교육훈련 프로그램의 질적 제고에 대한 많은 시사점을 찾을 수 있다.

3) 서울운수연수원 2001년 교육훈련 계획

서울운수연수원의 2001년 교육훈련계획의 훈련과정 편성, 훈련인원 편성, 훈련 일정표, 교육운영, 교과편성 등을 살펴보면 다음과 같다..

□ 교육훈련과정 편성

훈련과정 편성은 214회의 교육의 54,727명이 신규채용자교육, 보수교육, 정비교육 등으로 구분하여 실시할 계획이다.

<표 III-17>

2001년 교육훈련과정 편성 현황

과 정 별		교육대상	교육기간	교육횟수	교육인원
합 계				214	54,727
신규 채용자 교육	소 계			111	24,210
	택 시	운전자	23시간	91	20,000
	버 스	운전자	20시간	20	4,210
보 수 교 육		운전자	8시간	100	30,097
정 비 교 육		정비사	8시간	3	420

교육훈련과정에서 조합·협회별 교육인원 편성은 총 54,727명에서 법인택시 20,000명, 개별용달 13,200명, 개별화물 9,000명, 일반화물 5,913명, 시내버스 3,500명이 계획인원으로 편성되어 있다.

<표 III-18>

2001년 교육훈련과정 편성 현황

(단위 : 명)

과정별 조합·협회별	합 계	신 규 채 용 자 교 육			보 수 교 육	정 비 교 육
		소 계	택 시	버 스		
합 계	54,727	24,210	20,000	4,210	30,097	420
법인택시	20,000	20,000	20,000			
일반화물	5,913				5,913	
시내버스	3,500	3,500		3,500		
개별용달	13,200				13,200	
전세버스	1,850	150		150	1,700	
특수여객	180	10		10	170	
정비조합	420					420
개별화물	9,000				9,000	
견인조합	114				114	
마을버스	550	550		550		

□ 교육훈련일정

교육훈련일정은 총 118회로 5월 13회, 6월 22회, 7월 21회, 8월 9회, 9월 10회, 10월 10회로 5월부터 10월까지 대부분이 이루어지고 있다.

교육훈련 시간이 많은 교육대상자는 신규채용자 중에서 대중교통인 버스가 23시간과 택시 20시간으로 3일 동안 교육을 받으며, 보수교육인 일반화물, 개별용달, 전세버스, 특수여객, 개별화물, 견인, 정비교육 등은 8시간의 교육을 받는다.

운수연수원의 경우 교육이 집중된 5월부터 10월까지를 제외하고는 보유하고 있는 교육시설과 공간을 활용할 수 있으므로 교육이 집중되지 않은 동절기에는 이에 대한 대체 활용방안을 모색하는 것도 가능하다.

<표 III-19>

2001년 교육훈련 일정표 현황

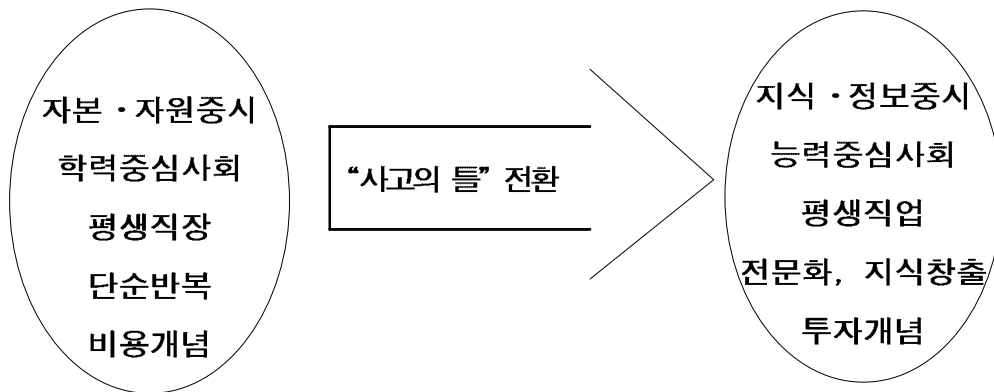
(단위 : 회)

교 육 과 정		교육 인원	기간 시간	월 별 교 육 횟 수												
				계	1	2	3	4	5	6	7	8	9	10	11	12
합 계		54,727		118	4	6	6	5	13	22	21	9	10	10	6	6
신 규 채 용 자	소 계	24,210		65	4	6	6	5	6	4	5	5	6	6	6	6
	택 시	20,000	3일 23H	45	3	4	4	4	4	3	4	3	4	4	4	4
	버 스	4,210	3일 20H	20	1	2	2	1	2	1	1	2	2	2	2	2
보 수 교 육	소 계	30,097		50					4	18	16	4	4	4		
	일반화물	5,913	1일 8H	8								4		4		
	개별용달	13,200	1일 8H	22					4	18						
	전세버스	1,700	1일 8H	4									4			
	특수여객	170	1일 8H	(4)									(4)			
	개별화물	9,000	1일 8H	16							16					
	견 인	114	1일 8H	(8)								(4)		(4)		
정 비 교 육		420	1일 8H	3					3							

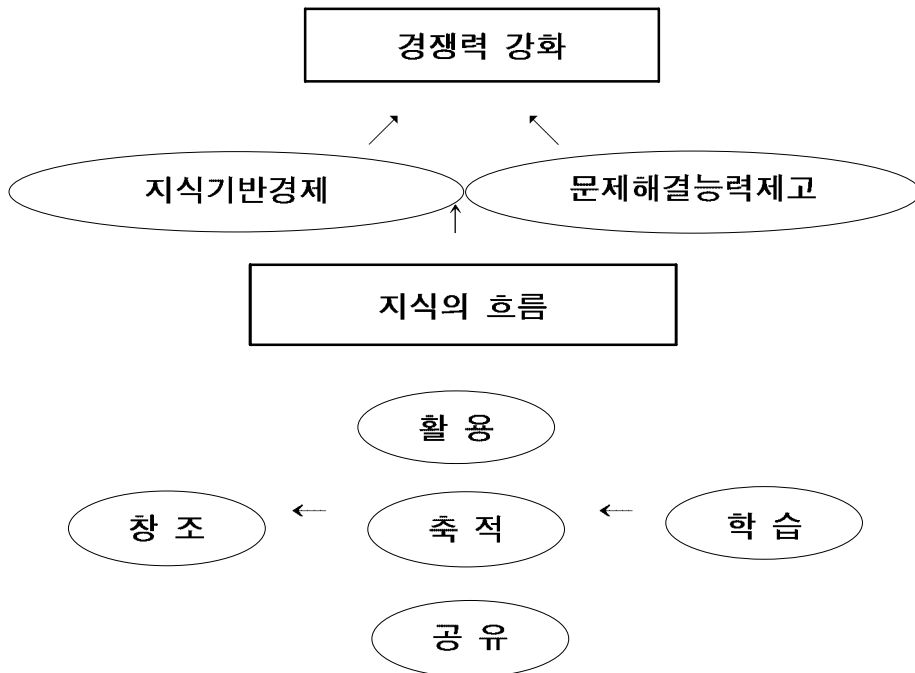
□ 교육운영

서울운수연수원의 2001년에 추구하고 있는 교육운영의 목표로는 지식·정보화시대에 부응하는 교육운영, 현장 지식중심으로 교과를 운영, 체험적이며 실용적인 교수기법을 확대 적용, 교과와 연계된 전시물, 음악, 게시물로 시너지 효과를 창출하는 것 등을 목표로 하고 있다.

[그림 Ⅲ-4] 서울운수연수원 교육을 통한 평생교육의 목표



[그림 Ⅲ-5] 서울운수연수원 교육을 통한 지식창출 목표



• → 지식활동의 주된 흐름

첫째, 지식·정보화시대에 부응하는 교육운영으로는 지식·정보화 사회는 평생교육 사회로써 평생교육 의식을 고취하고, 혁신적이고 독창적인 지식활동이 경쟁력의 원천인 시대로써 지식창출에 주안을 두고 있다.

이러한 교육은 Training에서 Learning으로 패러다임을 점진적으로 이행하기 위하여 교수구조는 수직·수동적에서 수평·능동적 관계로 개편하고, 교수방법은 사실적·사물적인 지식위주에서 방법적인 지식위주로 하며, 교수기법은 가르치는 강의에서 실사례 중심의 체험학습에 중점을 둔다.

둘째, 현장 지식중심으로 교과를 운영하기 위하여 신규채용자 과정은 현장의 조기 적응을 위한 기본적인 소양과 직무수행 능력을 제고하기 위하여 현장의 문제 발견, 해결방법을 찾는 능력을 배양한다. 보수교육 과정은 전문성을 심화하고, 친절·서비스 등 인성계발에 역점을 두기 위하여 동기 부여를 위한 감동적인 현장 사례를 적극 활용한다. 또한, 과정·교과목간 교육내용을 연계성 있게 체계적으로 편성하여 교수요목, 교재내용, 강의내용의 일관성을 유지하며, 교관, 강사의 현장체험을 통한 간접 체험학습을 확충시킨다.

셋째, 체험적이며, 실용적인 교수기법을 확대 적용하기 위하여 학습자의 직·간접 참여, 사례발표 등 체험학습에 주안을 둔다. 또한, 학습자의 정서, 심리를 자극하는 감성기법을 활용하고, 교통안전, 법규등 직무교과에 인성, 의식내용을 복합 실시하며, PC, Beam-Projector등을 최대한 활용한 Multimedia 교육방법을 확대 실시한다.

넷째, 교과와 연계된 전시물, 음악, 게시물로 시너지 효과를 창출하기 위하여 교과 내용과 연계된 교통사고 현장 사진을 적기교체 전시하고, 모든 게시물은 시각화된 감성적인 그림으로 배치하며, 휴식시간에 음악방송을 들려주고, 교통·교양관련 영화를 상영한다.

□ 교과편성

교과편성에서 각 과정별 교과편성 비율은 서울시 운수종사자 교육지침에 의거 분야별로 융통성 있게 편성한다. 그리고, 인성과 직무교과를 균형있게 편성하고, 인성교육은 품성함양에 주안을 두며, 직무과목에 인성내용을 가미한 복합교육을 실시하며, 지식의 현장화를 위해 다양한 문제 접근과 창의적 사고를 촉진한다.

직무과목은 여객자동차 운수사업법과 시행규칙에 명시된 내용을 중심으로 현장성과 실용성에 주안을 두고, 현장에서 요구되는 선수적, 독점적 지식·정보 제공으로 교육의 실효성을 높인다.

정보 통신기술 관련 과목에서는 정보통신 기술에 대한 이해와 전문지식을 습득하여 사회 및 교통여건변화에 능동적으로 적응토록 하고, 정보기반을 통해 지식을 얻고 만드는 정보 기술력을 향상한다.

정신 및 노사과목은 사회환경 변화에 대한 지속적인 의식혁신 교육을 실시하여 정서, 태도변화를 유도하고, 바람직한 노사관계 정립으로 기업의 경쟁력 제고와 새로운 노사문화를 창출하며, 체험적인 친절·서비스 교육과 멀티미디어 동화상 교육 확대하여 학습효과를 높인다.

입·수료식등 의식행사를 통하여 교육동화 분위기를 조성하고 애국애족 신과 정체성을 확립한다

과정별 교과운용에서 신규채용자과정은 택시와 버스 신규채용자를 대상으로 24,210명이 연중 20시간 이상 교육을 받는다.

교육중점사항으로는 신규채용자로서 갖추어야 할 기본소양과 자질함양, 친절·서비스 질제고 및 교통안전 의식 고취, 산업현장에서 요구되는 직무수행 능력 개발, 지식·정보화 사회로의 진전에 따른 적응력 배양 등이다.

교육운영에서 교육대상은 법인택시, 버스 신규취업자로서 통원교육으로 하고, 교과내용은 업종별 특성에 따라 전문화하고 보수교육과정과 연계하여 교육의 효율성

을 높이며, 교육내용은 다양한 현장교육 수요에 적응하고, 고객우선의 사고혁신을 위해 직업에 대한 자긍심을 고취하고 인성교육에 역점을 둔다.

또한, 2001년 한국 방문의 해, 2002년 월드컵등 각종 국제행사의 성공적 개최를 위해 외국어 교육의 현장성을 강화하고, 전 교과목에 친절·서비스, 글로벌 에티켓 등의 내용을 복합 실시한다.

<표 III-20>

2001년 교과편성 비율

구분 특성	계		직 무		정 신		노 사		교통안전 및 서비스		기 타	
	시 간	%	시 간	%	시 간	%	시 간	%	시 간	%	시 간	%
택 시	20	100	6	30	5	25	2	10	5	25	2	10
버 스	20	100	6	30	5	25	2	10	5	25	2	10

<표 III-21>

택시 신규채용자 과정 교과내용

분 야	교 과 목	교육방법 및 시간				비율 (%)
		계	강 의	사례 및 토의	시청각	
계	13과목	20	7.7	9.6	2.7	100
직 무	◦ 지식·정보화 사회의 현재와 미래	2	1	0.3	0.7	30
	◦ 특성교육(현장체험 사례)	1	0.3	0.7		
	◦ 서울의 기본 도로망과 지명이해	2	1.2	0.8		
	◦ 교통생활 영어	1	0.3	0.7		
정 신	◦ 국내외 정세변화와 우리의 생존전략	2	1.2	0.8		25
	◦ 한마음의 시간	1		1		
	◦ 교통문화(시청각)	2			2	
노 사	◦ 경제여건 변화와 우리의 대응	2	1.2	0.8		10
교통안전 및 서비스	◦ 교통관계 법규와 사고예방 대책	2	1	1		25
	◦ 고객감동을 위한 대승객 서비스 질 제고	2	1.2	0.8		
	◦ 운전자 생활 건강	1	0.3	0.7		
기 타	◦ 교육안내 및 입교식	1		1		10
	◦ 수료 소감문 작성 및 수료식	1		1		

<표 III-22>

버스 신규채용자 과정 교과내용

분 야	교 과 목	교육방법 및 시간				비율 (%)
		계	강 의	사례 및 토의	시청 각	
계	12과목	20	7.8	9.5	2.7	100
직 무	◦ 지식·정보화 사회의 현재와 미래	2	1	0.3	0.7	30
	◦ 교통여건 변화와 사고처리 실무	2	1.2	0.8		
	◦ 대형 승합차의 효율적 관리와 안전운전	2	1.2	0.8		
정 신	◦ 사회환경 변화와 운수종사자의 자세	2	1.2	0.8		25
	◦ 한마음의 시간	1		1		
	◦ 교통문화(시청각)	2			2	
노 사	◦ 경제여건 변화와 우리의 대응	2	1.2	0.8		10
교통안전 및 서비스	◦ 교통관계 법규와 안전운전 요령	2	1.2	0.8		25
	◦ 운전자 생활 건강	1	0.3	0.7		
	◦ 고객감동을 위한 대승객 서비스 질 제고	2	0.5	1.5		
기 타	◦ 교육안내 및 입교식	1		1		10
	◦ 수료 소감문 작성 및 수료식	1		1		

보수교육과정은 버스·화물계열 운수종사자 30,097명을 대상으로 조합·협회별로 지정일자를 지정받아 교육을 받는다.

교육중점사항은 연도별 연계성을 통한 특정분야 집중교육으로 전문성을 심화, 친절·서비스 질 제고 및 교통안전 의식 제고, 사회환경 변화에 부응하는 의식과 경제 마인드 함양 등이다.

교과운영의 교육대상은 버스계열과 화물계열 운수종사자로서 통원교육으로 하고, 과년도 및 신규채용자 교육과 연계성 있게 편성하며, 교육일정은 조합·협회의 특수성과 학습효과를 고려, 시기를 선정하고, 교육일자를 지정하여 학급인원을 적정하게 편성한다. 또한, 교육효과를 높일 수 있도록 경력, 연령별 분리교육을 촉진하고, 풍부한 현장경험을 공유하여 가치창출을 도울 수 있도록 사례, 질의 응답식 등 참여교육을 확대한다.

버스·운수종사자도 2001년 한국방문의 해, 2002년 월드컵 등 각종 국제행사의 성공적 개최를 위해 전 교과목에 친절·서비스, 글로벌 에티켓 등의 내용을 복합 실시한다.

<표 III-23> 버스·운수종사자 보수교육 교과편성 비율

계		직 무		정 신		교통안전 및 서비스		기 타	
시 간	%	시 간	%	시 간	%	시 간	%	시 간	%
8	100	2	25	2	25	3	37	1	13

<표 III-24> 일반화물 보수교육과정 교과내용

분 야	교 과 목	교육방법 및 시간				비율 (%)
		계	강 의	사례 및 토의	시 청 각	
계	5과목	8	3.6	3.4	1	100
직 무	◦ 상용자동차의 구조특성과 정비점검	2	1.2	0.8		25
정 신	◦ 사회환경 변화와 우리의 나아갈 길	2	1.2	0.8		25
교통안전 및 서비스	◦ 교통여건 변화와 사고처리 실무 ◦ 시청각	2 1	1.2	0.8	1	37
기 타	◦ 교육안내 및 입교식	1		1		13

<표 III-25> 개별용달 보수교육과정 교과내용

분 야	교 과 목	교육방법 및 시간				비율 (%)
		계	강 의	사례 및 토의	시 청 각	
계	5과목	8	3.6	3.4	1	100
직 무	◦ 상용자동차의 구조특성과 정비점검	2	1.2	0.8		25
정 신	◦ 사회환경 변화와 우리의 나아갈 길	2	1.2	0.8		25
교통안전 및 서비스	◦ 교통여건 변화와 사고처리 실무 ◦ 시청각	2 1	1.2	0.8	1	37
기 타	◦ 교육안내 및 입교식	1		1		13

<표 III-26>

전세버스 보수교육과정 교과내용

분 야	교 과 목	교육방법 및 시간				비율 (%)
		계	강 의	사례 및 토의	시청각	
계	5과목	8	3.6	3.4	1	100
직 무	◦ 상용자동차의 구조특성과 정비점검	2	1.2	0.8		25
정 신	◦ 사회환경 변화와 우리의 나아갈 길	2	1.2	0.8		25
교통안전 및 서비스	◦ 교통여건 변화와 사고처리 실무 ◦ 시청각	2 1	1.2	0.8	1	37
기 타	◦ 교육안내 및 입교식	1		1		13

<표 III-27>

개별화물 보수교육과정 교과내용

분 야	교 과 목	교육방법 및 시간				비율 (%)
		계	강 의	사례 및 토의	시청각	
계	5과목	8	3.6	3.4	1	100
직 무	◦ 상용자동차의 구조특성과 정비점검	2	1.2	0.8		25
정 신	◦ 사회환경 변화와 우리의 나아갈 길	2	1.2	0.8		25
교통안전 및 서비스	◦ 교통여건 변화와 사고처리 실무 ◦ 시청각	2 1	1.2	0.8	1	37
기 타	◦ 교육안내 및 입교식	1		1		13

정비요원 교육과정은 정비사와 견적사를 대상으로 420명이 3일간 교육을 할 계획이다. 교육중점은 고객감동의 친절·서비스 실천의지를 제고, 자동차의 신 메카니즘 대응능력 향상, 자동차 정비기능의 숙련도 향상으로 생산성 제고 등이다.

교육운영에서 교육대상은 정비사, 견적사등으로 구분 통원교육으로 하고, 교육내용은 과년도와 연계하고 새로운 수요에 중점을 두고 실시하며, 자동차 과학기술의 급속한 진전에 부응하여 새로운 기술에 대한 지식·정보를 습득하고 활용하는데 주안을 둔다.

또한, 교과는 현장성 있고 실용적이며, 시의성 있게 운영하고, 2001년 한국 방문의 해, 2002년 월드컵 등 각종 국제행사의 성공적 개최를 위해 전 교과목에 친절·서비스, 글로벌 에티켓 등의 내용을 복합 실시한다

<표 III-27> 정비사·견적사 교과편성 비율

계		직 무		교통안전 및 서비스		기 타	
시 간	%	시 간	%	시 간	%	시 간	%
8	100	5	63	2	25	1	12

<표 III-28> 정비요원 과정 교과내용

분 야	교 과 목	교육방법 및 시간				비율 (%)
		계	강 의	사례 및 토의	시청각	
계	5과목	8	3.7	4.3		100
직 무	◦ 전자 연료분사 점검 요령	1	0.5	0.5		63
	◦ 신차중 엔진점검 정비 요령	2	1	1		
	◦ 신차중 하체점검 정비요령	2	1	1		
교통안전 및 서비스	◦ 고객감동을 위한 대고객 응대 방법	2	1.2	0.8		25
기 타	◦ 교육안내 및 입교식	1		1		12

☐ 교재편찬

교재의 구성에서 기본교육 교재는 표준 교재화하여 가능한 공동 활용토록 하며, 특성교재는 교과의 특수성에 맞도록 간결한 내용으로 휴대가 편리하도록 제작한다. 교재내용은 최신 자료를 반영하여 실무 활용도를 향상시킬 수 있도록 현장사례 중심으로 구성하고, 교재 수록내용은 도표, 통계, 그림등으로 시각화하여 쉽게 접근하고 활용을 할 수 있도록 한다.

각 교육과정의 특성에 부합되도록 하고, 장기적인 실무 지침서로 활용이 가능토록 교통정보, 안전운전 정보 등을 수록한다.

편찬방법은 학습 수요자에 부응할 수 있도록 실용적이고 시의성 있게 편찬하고, 교재편찬의 체계화, 내실화를 기하기 위하여 교재편찬 위원회의 심의를 거쳐 확정한다.

편찬범위에서 각 과정별 교재는 당해연도 교육훈련 계획에 명시된 교과목을 원칙으로 하고, 각 교육 과정별 특성에 부합되게 교재별 내용을 차별화하여 편찬한다.

원고의뢰에서 교재원고는 원고작성 지침에 따라 교과목을 담당할 교관 또는 강사가 집필하며, 교수요목, 교과내용, 구성방법 등을 집필자에게 제시하여, 교육운영에 부합토록 한다. 원고매수는 과목당 60매 내외로 하고, 공통과목에 대하여는 동일 원고를 활용하도록 집필 의뢰한다.

□ 강사선정 및 관리

강사선정에서 강사 및 교관은 이론과 실무를 겸비하고 교육효과를 거양시킬 수 있는 덕망있는 대학교수, 저명인사 또는 교통관련 전문가로 선정한다. 정신교육은 대학교수 수준의 학문적 이론을 갖추고 풍부한 사회교육 경험과 현장지식을 갖춘 참신하고 덕망있는 대학교수, 사계 전문가, 저명인사 등과 자체강사로 한다.

직무 및 노사교육은 사회 교육기관 및 교통관련 단체에 근무하여 해당과목에 대하여 전문적인 식견을 갖추고 풍부한 현장경험이 있는 간부급 공무원, 연구기관 및 해당분야 전문가등과 연수생활 안내 및 학습지도는 자체교관이 전담한다.

교관능력 계발로는 전문교관 요원 양성을 위한 교육 프로그램을 지속적으로 추진하고, 전문강사를 초빙하여 새로운 교육방법, 교육기법을 학습하며, 학술회의, 세미나 참여 및 연수기회를 확대한다. 또한, 연구과제 발표 및 연구강의, 경진대회를 통해 강의력을 제고 시킨다. 또한, 외래강사 관리에서 외래강사의 관리운영은 강사관

리 지침에 의거 별도로 시행한다.

□ 교육효과 측정

교육효과의 측정 목적은 각 과정별 교육실시 결과를 주기적, 종합적으로 분석하고 평가하여 강사의 교육방향을 제시해 주고 향후 교육계획 수립 및 교육운영에 발전적으로 반영시킨다.

측정대상은 과정별 수료생 전원 또는 무작위 추출에 의한 선정, 산업현장에 취업 중인 운전자, 각 운수업체 경영자 및 교육담당 실무자 등으로 한다. 측정방법은 과정별로 개별면담 및 설문서 조사와 교육수료후 면담, 설문조사등을 실시하고, 반기별로 운수업체 현장을 방문하여 면담 및 설문조사를 실시하며, 설문분석시 오점측도법을 도입하여 분석의 정밀, 정확도를 제고한다. 그리고, 정기적으로 교수간담회등을 통하여 교육성과를 평가하며, 교통관련단체, 시민단체와 유기적인 Network체계를 활용하여 평가하며, Homepage를 이용하여 직·간접적으로 평가한다.

측정내용은 교육목표의 달성도, 교육수료 후 태도변화, 직무수행에 있어서의 지식, 기술의 활용도, 강사선정의 적절성 및 교과편성의 타당도, 교육방법 및 교육시간 배정의 적정성, 기타 교육운영 발전에 관한 내용 등으로 한다.

3. 충청남도 운수연수원 현황과 운영실태¹⁵⁾

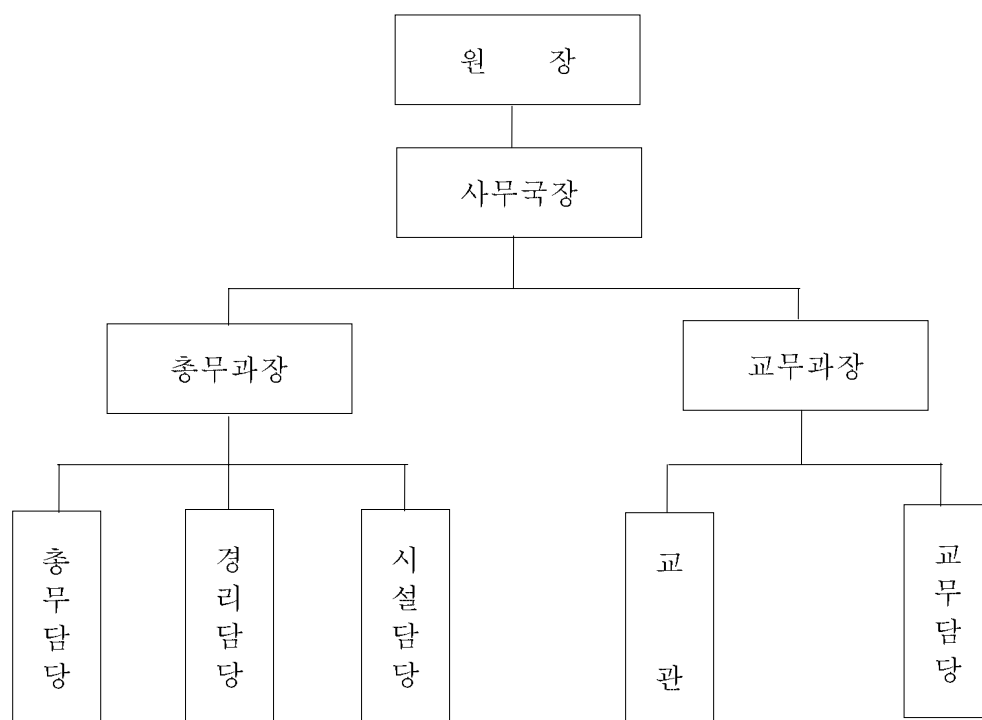
1) 충남운수연수원 현황

충청남도 운수연수원은 운수 종사자의 자질 향상과 교통질서, 사고예방에 관한 교

15 충청남도운수연수원 내부자료, 2001.

육을 목적으로 1988년에 개원하였다. 운수연수원을 운영하는 조직은 원장과 사무국장, 총무과장, 교육과장 등 총 17명 정원에 현재 14명이 근무하고 있다.

[그림Ⅲ-5] 충청남도 운수연수원 조직도(2000년)



<표 Ⅲ-29> 충청남도 운수연수원 직원현황(2000년)

구 분	계	사 무 국					
		원 장	국 장	과 장	담 당	사무직	기능직
정 원	17	1	1	2	5	2	6
현 원	14	1	1	2	4	2	4

운수연수원 시설과 교육기재 현황으로, 시설규모는 토지는 67,244㎡로 부지 61,739㎡, 진입로 5,505㎡이고, 건물은 6동 4,735㎡로 본관, 강의동, 생활관, 후생관, 경비실, 물탱크 등이 있다. 투자비는 2,799백만원을 투자하였는데 도비는 2,131백만원으로 76%를 차지하고 있다.

수용능력으로는 극장식 대강당 396석, 소강당 100석, 생활관 12인용 20실로 240명이 숙박이 가능하며, 후생관은 240명이 동시 급식이 가능하다. 그리고 교육용 기재로는 액정비전, 영상증폭기, 환등기, VTR, 칼라 TV 등있다.

<표 III-30> 충청남도 운수연수원 교육용 기자재 현황(2000년)

품 목	규 격	수 량 (대)
계	-	9
액 정 비 전	150 인치	1
영상 증폭기	82 인치	1
환 등 기	로타리식	3
V T R	CTR-1245	3
칼 라 TV	26 인치	1

2) 충남운수연수원 교육실적

충청남도 운수연수원의 2000년 교육실적은 16,084명 교육계획에 14,714명 91.5%로 보수교육과정이 13,816명, 교·훈 담당자 가정 85명, 경영자 과정 152명, 공무원교통안전 교육 661명 등이었다. 이들 교육과정에서 충청남도에서는 공무원안전교육을 전국에서 최초로 실시하였다.

<표 III-31> 충청남도 교육훈련 과정별 실적(2000년)

구 분	계 획 (명)	실 적 (명)	비 율 (%)	비 고
계	16,084	14,714	91.5	
보수교육과정	15,008	13,816	92.1	
교·훈담당자과정	94	85	90.4	
경영자 과정	241	152	63.1	
공무원교통안전	741	661	89.2	전국유일시범교육

주) 타 시·도 수탁교육자 533명은 별도임.

<표 Ⅲ-32> 충청남도 교육훈련 조합별 실적(2000년)

구 분	계 획 (명)	실 적 (명)	비 율 (%)
계	16,084	14,714	91.5
버 스	2,058	2,142	104.1
전 세 버 스	927	848	91.5
특 수 여 객	66	81	122.7
법 인 택 시	2,920	2,929	100.2
개 인 택 시	2,927	2,981	101.8
법 인 화 물	3,845	1,792	46.6
개 별 화 물	1,100	1,494	135.8
용 달 화 물	1,500	1,788	119.2
공무원교통안전	741	661	89.2

충청남도 운수연수원의 교육효과 분석은 연수원 자체적으로 실시한 결과인데, 충남운수연수원의 교육성과를 연수생에게 설문조사한 결과 97.6%가 도움이 되었다고 응답하였다.

반면, 일부 조합의 입교실적 저조와 입교인원의 불균형으로 교육분위기 저해가 있었는데, 입교실적 저조는 보수교육에서 47.0%와 경영자교육에서 30.6%가 있었고, 불균형 교육 사례로는 최소 46명에서 최고 554명의 교육이 있었다.

충청남도 운수연수원은 운수연수생의 교육이외에도 시설물 임대를 통하여 시설물 유지관리비용을 충당하고 있었으며, 2000년에는 총 3,190명이 이용하여 20,474,600원의 총임대수입 실적을 올렸으나 교육기간중에는 임대시설물의 공간적 제한 때문에 교육 비수기에 임대를 해야 하는 한계점이 있었다.

<표 III-33> 충청남도 운수연수원 시설물 임대실적(2000년)

구 분	계 획(원)	실 적(원)	증 감(원)
계	20,000,000	20,474,600	474,600
강 의 동	18,000,000	18,050,600	50,600
생 활 관	1,000,000	1,396,000	396,000
운 동 장	1,000,000	1,028,000	28,000

충청남도 운수연수원에서 시설물은 임대한 기간이나 단체는 충남자동차검사정비사업조합, 충남개인택시운송사업조합, 충남용달화물자동차운송사업협회, 충남화물자동차운송사업협회, 충남전세버스조합, 무성건설(주), 공주청년회의소, 농아교회전국선교연합회, 신관 장로교회, LG화재 충청보상센터, 충남생활체육회, 공주대 복지연구센터, 교통안전공단 대전충남지사, 충청남도청, 중앙검사(주), 대한전물건설협회, 충남농업기술원 등으로 매우 다양하게 이용하였다.

<표 III-34> 충청남도 운수연수원 시설물 세부임대내역(2000년)

시 설 명	사 용 기 간	인 원 (명)
계	21건	3,190
충남자동차검사정비사업조합	2000. 1. 12	50
충남개인택시운송사업조합	2000. 1. 28	90
충남용달화물자동차운송사업협회	2000. 2. 17	50
충남자동차검사정비사업조합	2000. 2. 18	100
충남화물자동차운송사업협회	2000. 2. 29	100
충남전세버스조합	2000. 3. 3	65
무성건설(주)	2000. 3. 10	50
공주청년회의소	2000. 3. 28	200
충남자동차검사정비사업조합	2000. 4. 15	70
농아교회전국선교연합회	2000. 4. 30	300
신관 장로교회	2000. 5. 12	80
LG화재 충청보상센터	2000. 5. 13	80
충남생활체육회	2000. 7. 1	300
공주대학교 복지연구센터	2000. 7. 28-8. 3	12 5
교통안전공단 대전충남지사	2000. 9. 6	200
충청남도 도청	2000. 9 20	145
자동차검사정비사업조합	2000. 9. 23	70
중앙검사(주)	2000. 10. 14-10. 15	95
LG화재 충청보상센터	2000. 11. 4	90
충청남도 복지정책과	2000. 11. 6-11. 8	40
충청남도 농업기술원	2000. 11.28-11.29	320
자동차검사정비조합	2000. 12. 2	70
충청남도 도의새마을과	2000. 12. 5	250
대한전문건설협회	2000. 12. 7	250

3) 충청남도 운수연수원 2001년 교육훈련 계획

충청남도 운수연수원의 2001년 사업계획의 목표는 국제적 축제에 대비한 올바른 운전 예절 중점 교육, ‘선진교통문화 충남’건설을 위한 공직자 교육 확대, 시설물의 효율적 관리와 활용도 제고를 위한 기법 창출 등을 목표로 하고 있다.

교육계획의 목표는 2001년도 전국제전 및 2002년 국제 꽃 박람회, 월드컵 축구대회 등에 대한 예절교육과 교통사고 예방과 차량의 효율적 관리에 두고 있다. 교육의 추진방향은 운전자 보수 교육과정과 교육훈련담당자 교육과정으로 구분하여 실시하고, 기당 인원은 200명 내외, 1일 6시간씩 실시하며, 충남 교육청 산하 교직자에 대하여도 교육을 실시할 계획이다. 교과별 인원은 총 19,621명이고, 운송조합과 협회 이외에도 공무원교통안전 1,200명, 교직원교통안전 3,000명을 실시할 계획이다.

<표 III-35> 충청남도 운수연수원 교과과정별 교육인원(2001년)

구 분 과정별	기 간	교 육 인 원	
		기 수	인 원 (명)
계	-	98	19,621
보 수 교 육	1일 (6시간)	78	15,324
교육훈련담당자	1일 (6시간)	1	97
공무원교통안전	1일 (5시간)	4	1,200
교직원교통안전	1일 (5시간)	15	3,000

<표 III-36> 충청남도 운수연수원 사업조합별 교육인원(2001년)

구 분		교 육 대 상 인 원 (명)					비 고
		계	보수교육	교·훈 담당자	공무원 안전교육	교직원 안전교육	
계		19,621	15,321	97	1,200	3,000	
조 합 · 협 회	소 계		15,321	97	-	-	
	버 스	2,043	2,020	23	-	-	
	전세버스	897	878	19	-	-	
	특수여객	64	64	-	-	-	
	법인택시	2,757	2,702	55	-	-	
	개인택시	3,000	3,000	-	-	-	
	법인화물	3,760	3,760	-	-	-	
	개별화물	1,300	1,300	-	-	-	
	용달화물	1,600	1,600	-	-	-	
공무원교통안전		1,200	-	-	1,200	-	변경가능
교직원교통안전		3,000	-	-	-	3,000	변경가능

2001년도 충청남도 운수연수원의 교과목 편성은 보수 교육과정에 운수종사자의 자세와 역할, 자동차 관리요령, 방어운전 및 사고처리, 대법원 판례 해설 및 안전운전 등이고, 교육훈련담당자 과정은 운수종사자의 자세와 역할, 대법원 판례 해설 및 안전운전, 교육훈련기법, 교통사고와 과실비율 등이다.

특히, 충청남도 운수연수원에서 실시하고 있는 공무원 교통안전교육과정은 자동차 관리요령, 대법원 판례 해설 및 안전운전, 방어운전 및 사고처리 등이고, 교직원 교통안전 교육과정은 자동차 관리요령, 대법원 판례 해설 및 안전운전, 방어운전 및 사고처리, 안전사고 지도요령 등으로 교육대상자 별로 필요한 교과과정을 편성하여 교육을 실시하고 있다.

<표 III-36> 충청남도 운수연수원 교과목 편성현황(2001년)

구 분	보수교육		교·훈 담당자		공무원 교통안전		교직원 교통안전	
	시간	비율	시간	비율	시간	비율	시간	비율
계	6	100.0	6	100.0	5	100.0	5	100.0
운수종사자 자세와 역할	1	16.7	1	16.7	-	-	-	-
자동차 관리요령	1	16.7	-	-	1	20.0	1	20.0
방어운전 및 사고처리	2	33.3	-	-	2	40.0	2	40.0
대법원 판례해설 및 안전운전	2	33.3	2	33.3	2	40.0	1	20.0
교육훈련기법	-	-	1	16.7	-	-	-	-
교통사고와 과실비율	-	-	2	33.3	-	-	-	-
교통안전 지도요령	-	-	-	-	-	-	1	20.0

4. 전국 운수연수원 준치를 위한 시·도별 의견서 분석¹⁶⁾

1) 관광불편신고의 분석 결과

한국관광공사에서 2000년 ASEM과 2002년 월드컵 축구대회 등 대형 국제행사를 대비하여 외래관광객을 위한 수용태세의 문제점을 제시하고, 관광관련 업계의 자율적인 불편해소 방안 강구 및 서비스 개선을 유도하며, 교통수용태세 정비와 확충을 통해 국제경쟁력 향상과 외래관광객을 유치하기 위한 조사 결과에서 총 601건 중 택시관련사항이 94건으로 15.5%였다.

불편사항으로는 부당요금 징수 및 미터기 사용거부 59건 62.8%, 난폭운전 및 우회운전 16건 17.0%, 운전자 불친절 행위 11건 11.7%, 승차거부 및 도중하차 강요 5

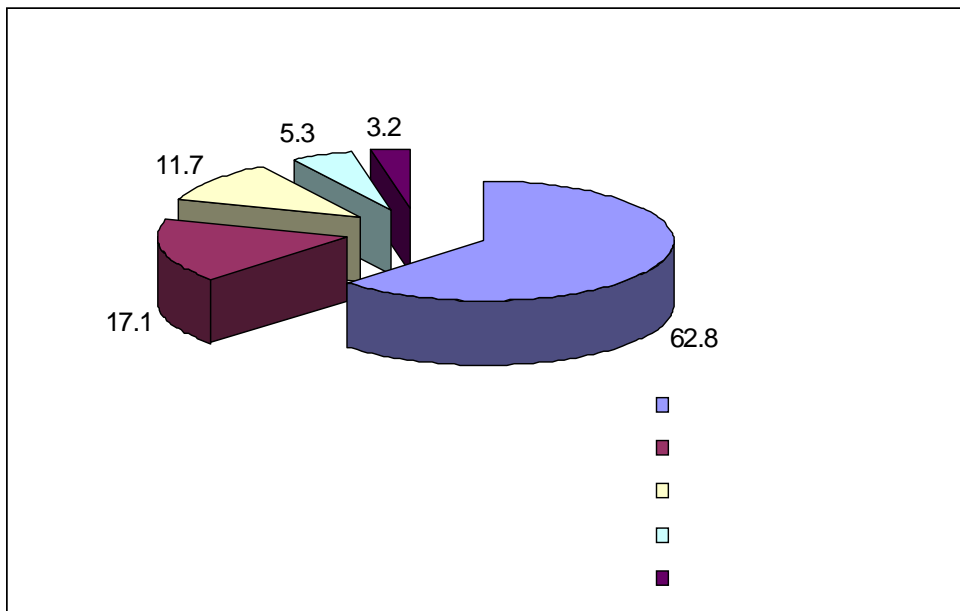
16 전국시·도운수연수원협의회자료, 2001.

건 5.3%, 기타 3건 3.2% 등의 순이었다.

이러한 횡포의 원인은 우수한 자질을 가진 운전자의 확보곤란, 운전자의 책임감, 준법정신 결여와 자질부족, 낮은 급료에 대한 보상욕구로 불법·부당행위의 가능성 상존, 극심한 교통체증이 난폭·우회원인의 직접적 원인 제공으로 분석되었는데, 여기에서 운전자의 자질향상과 책임감·준법정신의 함양을 위해서는 운전자에 교육이 반드시 필요함을 시사해 주고 있다.

[그림Ⅲ-6] 관광불편신고의 택시에 대한 분석 결과(1999년)

(단위 : %)



자료 : 한국관광공사, 관광불편신고 분석결과, 1999.

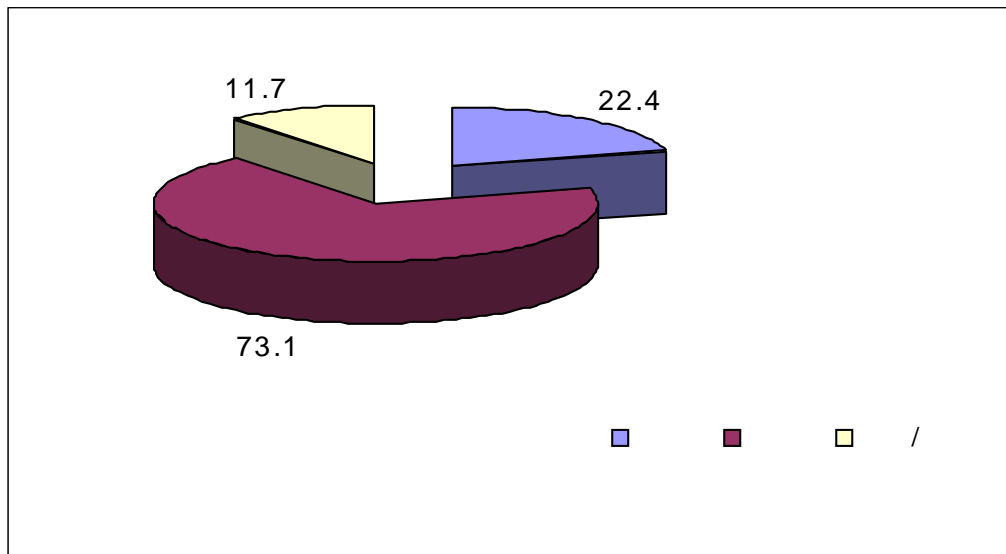
2) 영업용 차량에 대한 국민의식조사 분석

전국 10시·도의 20세이상 1,000명을 대상으로 1998년 영업용차량에 대한 국민의식을 전화조사에 의해 실시한 분석결과의 중요내용은 다음과 같다. 이들 분석내용 중 운수연수원과 관련된 내용만을 중점적으로 분석하여 요약하였다.

우리나라 ‘교통문화 수준이 낮다’는 응답은 ‘매우 낮다’ 13.5%와 ‘비교적 낮다’ 59.7%를 더하여 73.2%로 나타나고 있다. 이러한 낮은 교통문화 개선하고 수준을 향상시키기 위하여 가장 시급한 것으로 ‘운전자에 대한 교육강화’라는 의견이 33.4%로 가장 높으며, 다음으로 ‘교통체계 및 시설보완’가 26.4%, ‘불법운전자에 대한 단속처벌’이 25.9%, ‘사고예방에 대한 홍보 활동 강화’ 12.8% 등의 순이었다.

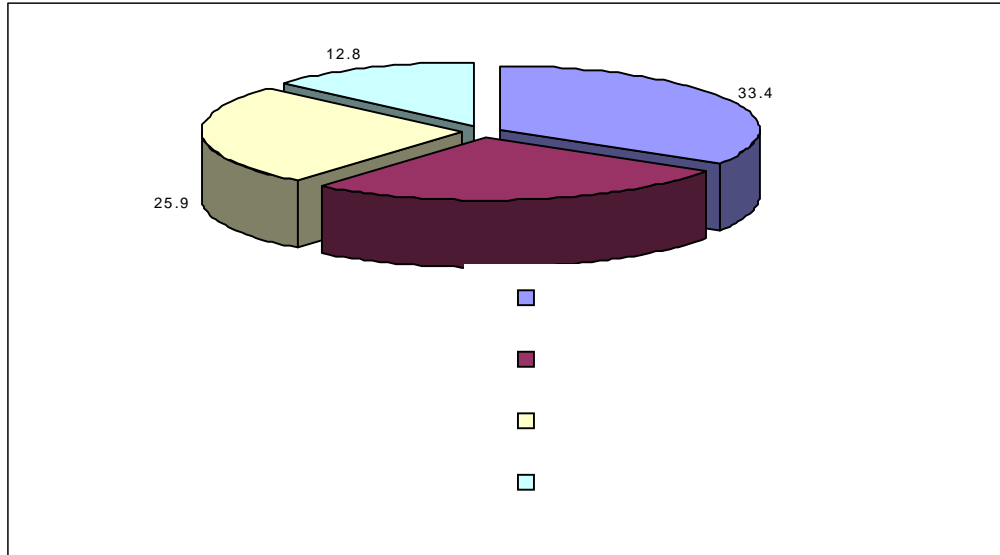
[그림Ⅲ-7] 우리나라 교통문화 수준 평가(1998년)

(단위 : %)



[그림Ⅲ-8] 건전교통문화 정책을 위한 우선사항(1998년)

(단위 : %)



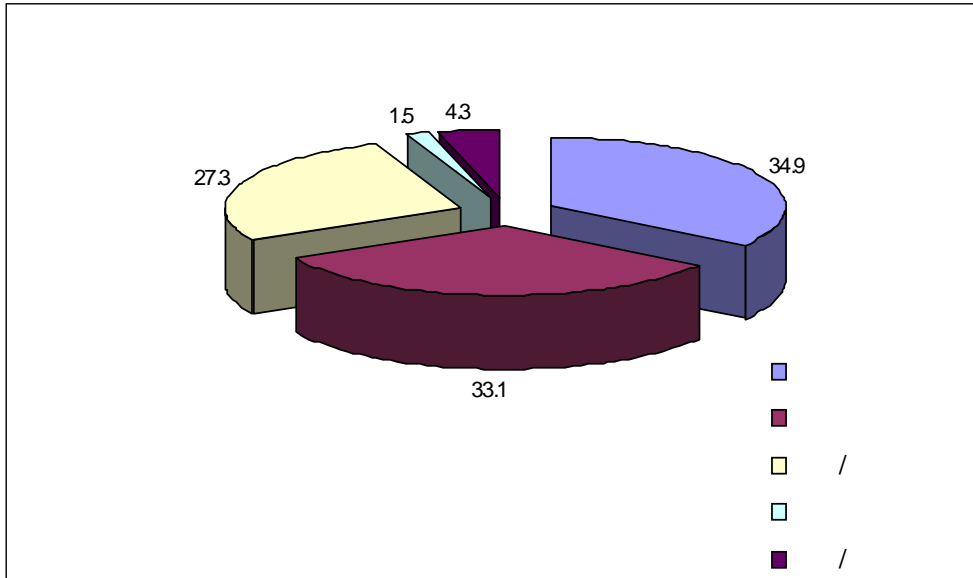
영업용 차량 운전기사들의 서비스와 교통법규 준수에 대해 ‘불만족 하다’가 67.8%로, ‘만족하다’는 응답보다 31.5%, ‘무응답’ 0.8%로 ‘불만족’이 높은 비율을 나타냈다. 이 중 ‘만족하다’고 응답한 이유로는 ‘운전기사의 친절한 태도때문’이 58.8%로 가장 높게 응답하고 있으며, 다음으로 ‘난폭운전을 하지 않아서’가 28.9%, ‘배차시간을 잘 지켜서’가 11.6% 등으로 나타났다. 또한 ‘불만족하다’는 응답자의 이유로는 ‘승객에 대한 불친절 때문’은 44.3%이고, 다음으로 ‘난폭운전을 하고 교통법규를 무시하기 때문’이 36.3%, ‘배차시간이 일정하기 않기 때문’이 18.6%로 응답하고 있다.

서비스가 가장 부족한 영업용 차량으로는 ‘버스’ 34.9%, ‘택시’ 33.1%, ‘화물차/용달차’ 27.3% 등으로 나타났으며, 이들에 대한 서비스 향상방안으로는 ‘운전기사의 의식개혁’이 22.9%, ‘교통법규 준수’ 15.5%, ‘운전기사의 승객에 대한 친절강화’ 12.6%, ‘전문교육을 통한 교육강화’ 9.8%, ‘여유있는 운전태도’ 6.6% 등으로 지적하고 있다.

[그림Ⅲ-9]

서비스가 가정 부족한 영업차량(1998년)

(단위 : %)

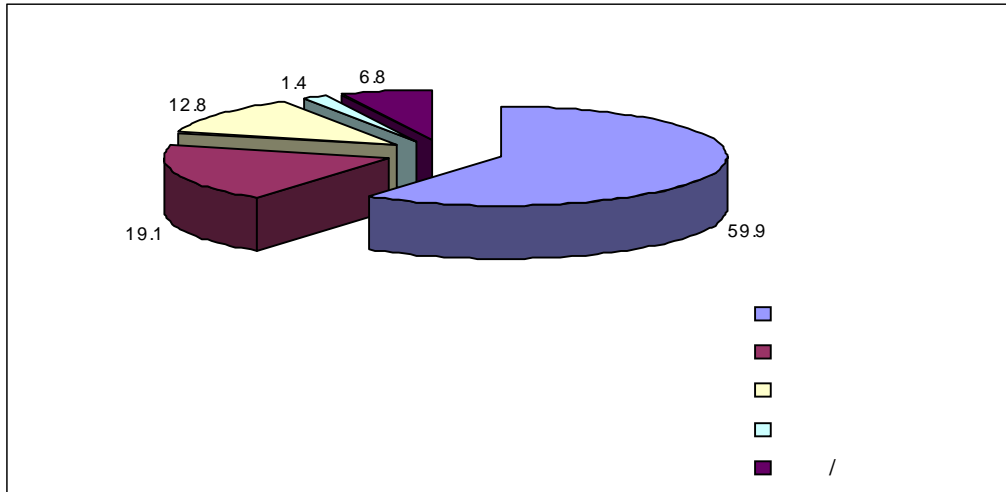


대국민 서비스 향상을 위해서 운전기사에 대한 교육이 '필요하다'는 응답이 95.4%로 절대 다수의 응답자가 영업용 차량 운전자들의 교육을 매우 중시하고 있고, 나아가 외국인에 대한 서비스 향상을 위한 운전교육에 대해서도 '필요하다'는 견해가 97.3%로 역시 절대 다수가 운전교육의 필요성을 인정하고 있다.

운전교육 수행기관으로 '운수연수원'이 좋다는 응답이 59.9%로 가장 높게 나타났으며, 다음으로 '소속회사' 19.1%, '운수조합' 12.8%, '중앙정부에서 운영하는 기관' 1.4% 등 순이었다. 운수연수원이 선호되는 이유는 '전문교육기관이기 때문' 47.4%, '체계적 교육이 가능하기 때문' 28.0%, '교육효과가 좋은 것 같아서' 10.2%, '믿을 수 있어서' 5.2% 등의 순이었다.

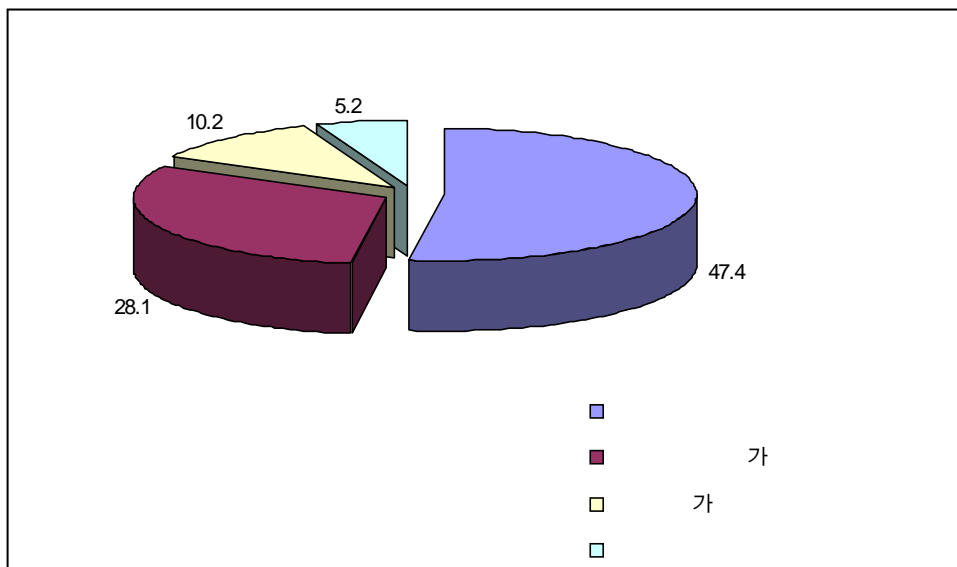
[그림Ⅲ-10] 운전기사 교육 수행기관 선호도(1998년)

(단위 : %)



[그림Ⅲ-11] 운수연수원 선호 이유(1998년)

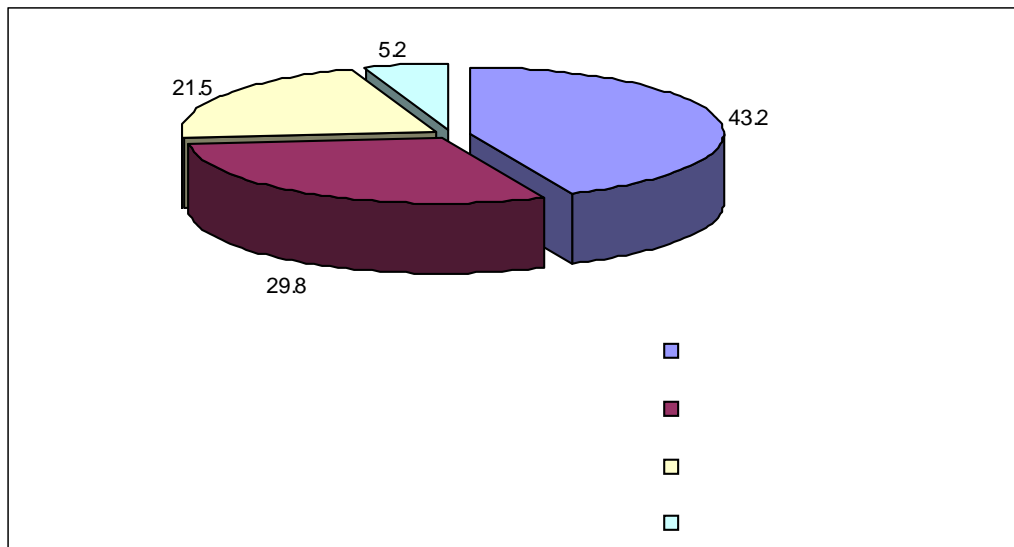
(단위 : %)



운전교육을 실시할 경우 중점분야로 ‘의식개혁’이라는 응답이 43.2%로 가장 높았으며, 다음으로 ‘서비스 개선방안’ 29.8%, ‘법규상식’ 21.5%, ‘운전정비·응급처치 등과 같은 실습’ 4.8% 등의 순으로 나타났다.

[그림Ⅲ-12] 운수교육시 중점 분야(1998년)

(단위 : %)

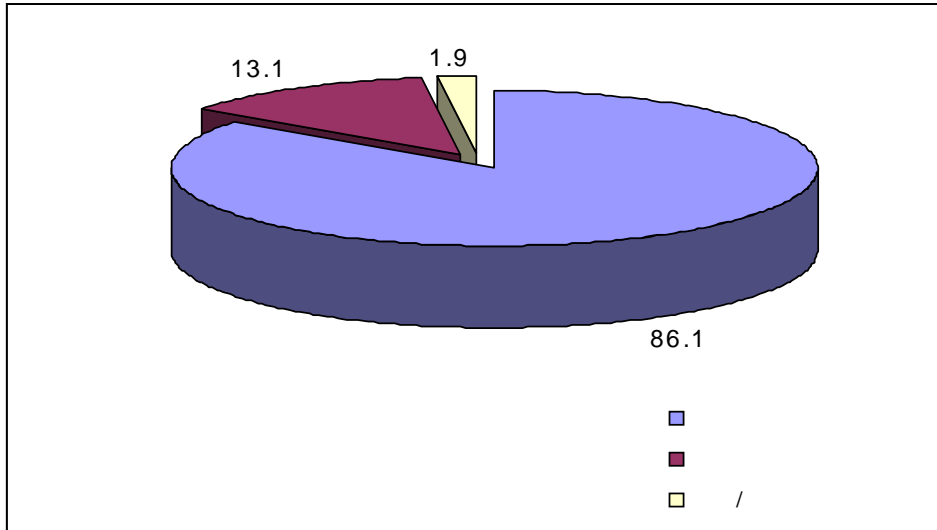


운수연수원의 교육 효과에 대해서는 ‘도움될것’이라는 응답이 86.0%로 가장 높았으며, 다음으로 ‘도움알될것’ 13.1%, ‘모름/무응답’ 0.9% 등으로 교육효과에 대하여 높은 응답률을 나타내었다.

또한, 운수연수원 교육폐지시 영업용 차량의 서비스 변화여부에 대한 질문에서는 ‘좋아질 것’ 12.9%, ‘비슷할 것’ 46.3%, ‘나빠질 것’ 40.2%, 모름/무응답 0.7% 등으로 연수연교육이 폐지되면 영업용 차량의 서비스가 나빠질 것이라는 응답이 비교적 높게 나타나고 있다.

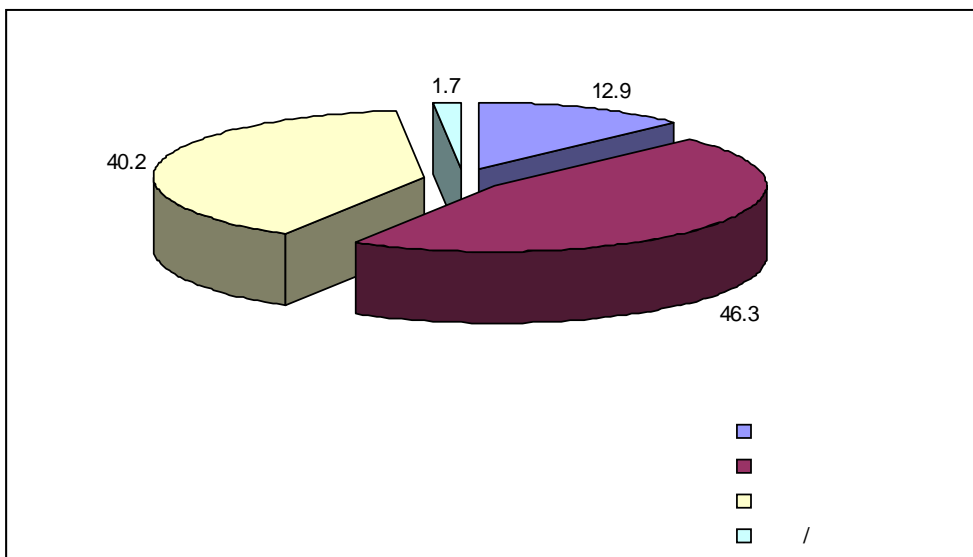
[그림Ⅲ-13] 운수연수원 교육효과

(단위 : %)



[그림Ⅲ-14] 운수연수원 교육폐지시 영업용 차량의 서비스 변화여부

(단위 : %)



3) 전국 운수연수원 시·도별 의견서 분석

전국 운수연수원이 운수종사자 교육의 폐지에 대한 의견서를 제출한 내용을 분석하여 종합해 보면 다음과 같다.

첫째, 운전자 교육제도 폐지는 규제개혁의 목적과 맞지 않으며, 교육의 폐지는 교통서비스 악화, 사고율 증대 등 시민피해의 확대를 초래하므로 운수업체의 경쟁력을 강화하여 시민들의 서비스제공을 위한 체계적인 교육이 지속적으로 필요하다.

둘째, 2000년 ASEM과 2002년 월드컵 등 국제행사를 준비하고 있는 시점에서 심각한 교통문제의 현실을 개선해 나가지 위해서는 시·도지사가 10년이상 체계적으로 교육을 하여 정착되고, 발전되어가는 운수종사자 전문교육을 폐지하는 것은 재검토되어야 한다.

셋째, 운수연수원 교육을 폐지하고 운수업체 자체적으로 운수교육을 실시할 경우 사업체가 영세하기 때문에 연수교육을 할 수 있는 교육시설과 인적자원이 없어 실질적으로 교육이 불가능하고, 업체에서 교육을 형식적으로 실시하거나 회피하는 경우가 발생하여 운수종사자 교육은 실질적으로 폐지하는 결과를 초래할 것으로 우려되고 있다.

넷째, 2002년 ASEM, 2002년 월드컵 등 국제행사까지 유보하거나 건교부가 제안하는 교육시간 단축(8시간에서 6시간으로)으로 제도적 보완 필요하거나 현행과 같이 사업용자동차 운전에 대한 보수교육을 의무화 하는 것이 필요하다.

시·도별	의견서 분석 내용
대구광역시	<ul style="list-style-type: none"> • 운수업체 자체교육을 위한 교육장소, 교육장비, 강사진의 확보가 어렵기 때문에 운수연수원 교육이 필요 • 운수업체 자체교육시 형식적이고 유명무실해질 우려가 있음 • 2000년 ASEM, 2002년 월드컵 대회 등 국제행사에 대비한 운수종사자 교육 강화 필요 • 기존 운수업체 자율교육의 문제점 해소를 위해 설립된 운수연수원 설립의 취지를 무색케하고, 자율교육의 역효과 초래 가능 • 운수업체의 경쟁력을 강화하여 시민들의 서비스제공을 위한 체계적인 운수교육을 위하여 운수연수원의 지속성 필요
광주광역시	<ul style="list-style-type: none"> • 2000년 ASEM, 2002년 월드컵 대회 등에 대비하기 위하여 국가차원의 운수종사자 교육 강화 필요 • 그러므로 운수종사자 교육의 폐지보다는 교육시간을 8시간에서 6시간 단축하는 것으로 제도를 보완하는 것이 바람직
경기도	<ul style="list-style-type: none"> • 운수종사자들의 교육은 규제개혁 대상이기 보다는 국민의 편익증진을 위한 성인교육으로 교통안전교육과 서비스 증진을 위하여 필요 • ‘영업용 차량에 대한 국민의식조사’ 결과에서와 같이 대국민 교통서비스향상과 교통문화수준을 높이기 위하여 교육 필요 • 2002년 월드컵 등 국제행사와 국내의 심각한 교통문제를 고려해볼 때 운전자 의식개혁을 위한 지속적 교육 필요 • 시·도지사 주관으로 10년 이상 운수종사자의 체계적인 교육의 정착·발전단계에서 운수종사자 전문교육의 폐지는 재검토 필요 • 운수업체 자율교육은 운수업체의 영세성으로 볼 때, 교육시설과 교육인력 등의 제반여건이 불비하므로 현실적으로 자체교육은 불가능 • 대규모 국제행사를 앞두고 대중교통 운수종사자의 교육을 폐지하는 것을 서비스 및 교통질서에 어려움을 가져오므로 교육시간을 8시간에서 6시간으로 단축하는 제도보완 필요 • 지속적인 교통서비스 제공과 교통문화의 발전을 위해 시·도지사 재량으로 실시하는 제도 마련 필요

시·도별	의견서분석내용
경 상 남 도	<ul style="list-style-type: none"> • 자동차수의 급증과 교통사고로 인한 교통문제를 해소하고, 교통문화 선진화를 위한 체계적인 교통안전교육의 필요 • 운수종사자는 승객의 안전을 책임진 공인의 입장과, 일반운전자보다 운전량이 10정도이기 때문에 자질향상과 재충전을 위한 교육이 절대적으로 필요 • 특히, 2000년 ASEM, 2002년 월드컵 대회 등 국제행사에 대비하여 외국인들을 위하여 운수종사자에 교통질서 및 친절봉사 정신교육 필요 • 교통사고 완화를 위한 도민의식조사결과(97년, 12,500가구), 운전자 교육강화(34.6%), 사고예방홍보강화(13.4%), 단속처벌강화(20.8%), 교통체계개선(20.3%), 교통시설보완(9.3%), 기타(1.7%) 순으로 운전자 교육강화가 가장 높아 운수연수 교육의 필요성 강조
경 상 북 도	<ul style="list-style-type: none"> • 2000년 ASEM, 2002년 월드컵 대회 등 국가적 행사의 성공적 개최를 위하여 전문교육기관에 의한 운수종사자 교육이 현행대로 실시되는 것이 타당함
전 라 남 도	<ul style="list-style-type: none"> • 운전자 교육폐지는 범국가적 차원에서 실시하는 사회성인 교육으로써 규제개혁 대상과는 상반되므로 지속하는 것이 바람직함 • 2000년 ASEM, 2002년 월드컵 대회 등 국제행사를 앞두고 운수종사자의 교육폐지는 시기에 맞지 않으므로 최소한 2002년 월드컵까지는 운전자교육의 유보조치 필요 • 따라서 당초 건교부에서 제안된 교육시간을 8시간에서 6시간으로 단축하는 제도로 보완하는 것이 바람직함
전 라 북 도	<ul style="list-style-type: none"> • 운전자 교육제도 폐지는 규제개혁의 목적과 맞지 않으며, 교육의 폐지는 교통서비스 악화, 사고율 증대 등 시민피해의 확대를 초래 • 2002년 월드컵 등 국제행사를 준비하고 있는 시점에서 심각한 교통문제의 현실을 개선해 나가지 위해서는 시·도지사가 10년이상 체계적으로 교육을 하여 정착 발전되어가는 운수종사자 전문교육을 폐지하는 것은 재검토 필요 • 운수업체 자체적으로 운수교육을 실시할 수 있는 교육시설과 인적자원이 없어 실질적으로 운수종사자 교육은 폐지되는 것이므로, 운수종사자의 운수교육을 위한 대안마련 필요 • 2002년 ASEM, 2002년 월드컵 등 국제행사까지 유보하거나 건교부 제안의 교육시간 단축(8시간에서 6시간으로)으로 제도적 보완 필요

시·도별	의 건 서 분 석 내 용
충 청 남 도	<ul style="list-style-type: none"> • 교통사고예방과 선진교통문화정착을 위해서 교통안전교육은 절대적으로 필요 • 운수업체에서 자율적 운수종사자 보수교육을 실시할 경우 자체 전문강사 및 교육시설을 확보할 수 없고, 법상 의무사항이 아니므로 교육을 기피하는 등 실효성 기대가 어려움 • 따라서 현행과 같이 사업용자동차 운전에 대한 보수교육을 의무화하는 것이 필요함
충 청 북 도	<ul style="list-style-type: none"> • 운수연수원 설립 교육 이후 이전보다 사업용 차량의 교통사고건수가 20%정도 감소하였으므로 운수연수원 교육의 지속화 필요 • 2000년 ASEM과 2002년 월드컵 등 국제행사를 대비하기 위해서는 운수종사자의 서비스 교육이 더욱 강화되어야 함

5. 충청남도 운수연수원의 문제점과 과제

이상에서 살펴본 전국 운수연수원의 현황과 서울시운수연수원의 운영사례 분석, 충청남도 운수연수원 운영실태 분석, 전국운수연수원 존치를 위한 시·도별 의견서 분석 등을 종합적으로 분석하여 충남운수연수원이 직면하고 있는 문제의 초점을 살펴보고, 이에 따른 해결해야 할 과제 등을 살펴보았다.

충청남도 운수연수원이 직면하고 있는 해결이 문제점과 해결해야 할 과제는 다음과 같다.

첫째, 운수종사자 교육이 의무교육에서 임의 교육으로 전환됨으로써 교육대상자가 감소하다가 없어질 수 있으므로 운수교육대상을 확보하는 방안을 모색해야 한다는 것이다. 전국의 모든 운수연수원들이 화물자동차운수사업법과 동법 시행규칙에 의거 시행중인 운수종사자 직무보수교육이 의무 교육에서 임의 교육으로 전환되어 운수교육의 수요가 급격히 감소하여 앞으로는 각 운수업체에 참여했던 교육대상자가 없어지게 될 것이다.

현재 전국의 운수연수원에서 지속적으로 교육을 하고 있는 것은 2002년 월드컵까

지는 국제행사를 대비하여 운수종사자들의 교육을 임시적으로 의무교육을 실시토록 하고 있기 때문에 교육이 지속되고는 있으나 향후 계속 실시될지의 여부는 불투명한 상태이기 때문에 2002년 월드컵 경기 후 운수연수원의 관리·운영방안을 마련해야 한다.

둘째, 충청남도 운수연수원이 운수대상자 교육을 위하여 보유하고 있는 시설·공간이 열악하고, 운수연수에 유익한 프로그램의 개발이 필요하다는 것이다. 오늘날 교통시설과 교육기자재는 정보화 및 첨단기술의 발전과 더불어 급격하게 현대화되면서 다양화 되고 있으나 충청남도 운수연수원의 교육시설은 액티브비전 1대, 영상증폭기 1대, 26인치 칼라 TV 1대, 환등기 3대, VTR 3대 등으로 매우 열악하며, 서울시운수연수원의 사례와 같이 교육프로그램을 교육대상자별로 유익하게 적용이 되어 자발적으로 참여 될 수 있도록 적극적으로 노력을 해야 한다.

셋째, 운수교육이 지속되거나 활성화 될 수 없다면, 충청남도 운수연수원이 보유하고 있는 기존 시설·공간에 대하여 과감한 대체 활용이 필요하다. 충청남도 운수연수원은 초기에 舍宿敎育을 실시하였으나 현재는 당일교육만을 실시하기 때문에 기존에 만들어진 생활관 숙박시설이 충분한 이용가치가 있고, 특히, 생활관의 경우 필요한 경우 충청남도 체육회의 운동선수들이 숙소로 사용되기도 하므로 운수연수원의 기능 이외의 타 기관과 연계하거나 또는 다른 용도의 대체로 활용을 위한 방안도 필요하다.

넷째, 충청남도 운수연수원 주변의 타 연수기관이 집중되어 있으므로 이들과 연계하여 보완적으로 공간 및 토지를 이용하는 방안이 필요하다. 현재 충청남도 운수연수원의 주변에는 충청남도 공무원교육원, 충청남도 교원연수원·청소년 수련원 등 교육 및 수련기관이 집중되어 있는데, 각각에 충분한 시설·공간을 확보하고 있기 때문에 타 연수기관에서 운수연수원을 활용하기에는 어려움은 있으나, 이들과 관련이 있는 유관기관의 이용방안도 대안으로 살펴보아야 한다.

IV. 충청남도 운수연수원 활성화 방안

1. 충청남도 운수연수원 활성화를 위한 접근의 틀

1) 전제조건

충청남도 운수연수원의 활성화 방안을 모색하기 위해서는 우선적으로 운수연수원이 직면하고 있는 커다란 문제의 초점을 살펴보고, 이에 따라서 선행되어야 할 전제조건을 정리해야 문제해결을 위한 기본방향을 접근할 수 있다.

이상에서 살펴본 몇 가지의 커다란 문제점이 있기 때문에 다음과 같은 몇 가지의 전제조건이 선행되어야 한다.

- ① 지방자치단체 자체적으로 운수교육을 의무교육으로 추진할 수 있는 제도적 장치를 마련할 수 있어야 한다. 왜냐하면 운수교육이 의무교육에서 임의교육으로 전환되었기 때문에 법적·제도적인 뒷받침이 없는 운수연수원의 기능을 지속화하기가 어렵기 때문이다.
- ② 운수연수원 시설·공간과 교육프로그램을 획기적으로 전환할 수 있는 행·재정적 지원이 있어야 한다. 현재의 낙후된 시설·공간과 프로그램으로는 정보화와 첨단시설로 앞서가는 연수 장비와 프로그램을 따라잡기가 어렵기 때문에 자발적 교육적 참여 효과를 거둘 수 없다.
- ③ 운수교육을 지방자치차원에서 의무교육화 하거나 획기적 육성 방안을 마련하지 못하면, 운수연수원을 타용도로 하여 충청남도의 유관기관에서 대체사용이 가능해야 한다. 현재 운수연수원내 숙박시설을 충청남도 체육회에서 일부 사용하고 있는바와 같이 충청남도의 산하단체나 유관기관 중에서 운수연수원을 이용할 만한 기능과 규모에 적합한 용도로 대체 활용이 되어야 한다.

- ④ 운수연수원의 주변 연수기관과 연계한 토지이용이 가능해야 한다. 특히, 운수연수원의 아래 공무원연수원의 도로 옆 부지는 운수연수원 부지로 운수연수원 기능의 활성화를 위한 용도로 사용을 할 수 있어야 하며, 나아가 충청남도공무원교육원과 충청남도교원연수원과 종합적인 활용방안을 모색해야 한다.

2) 운수연수원 활성화의 접근 틀

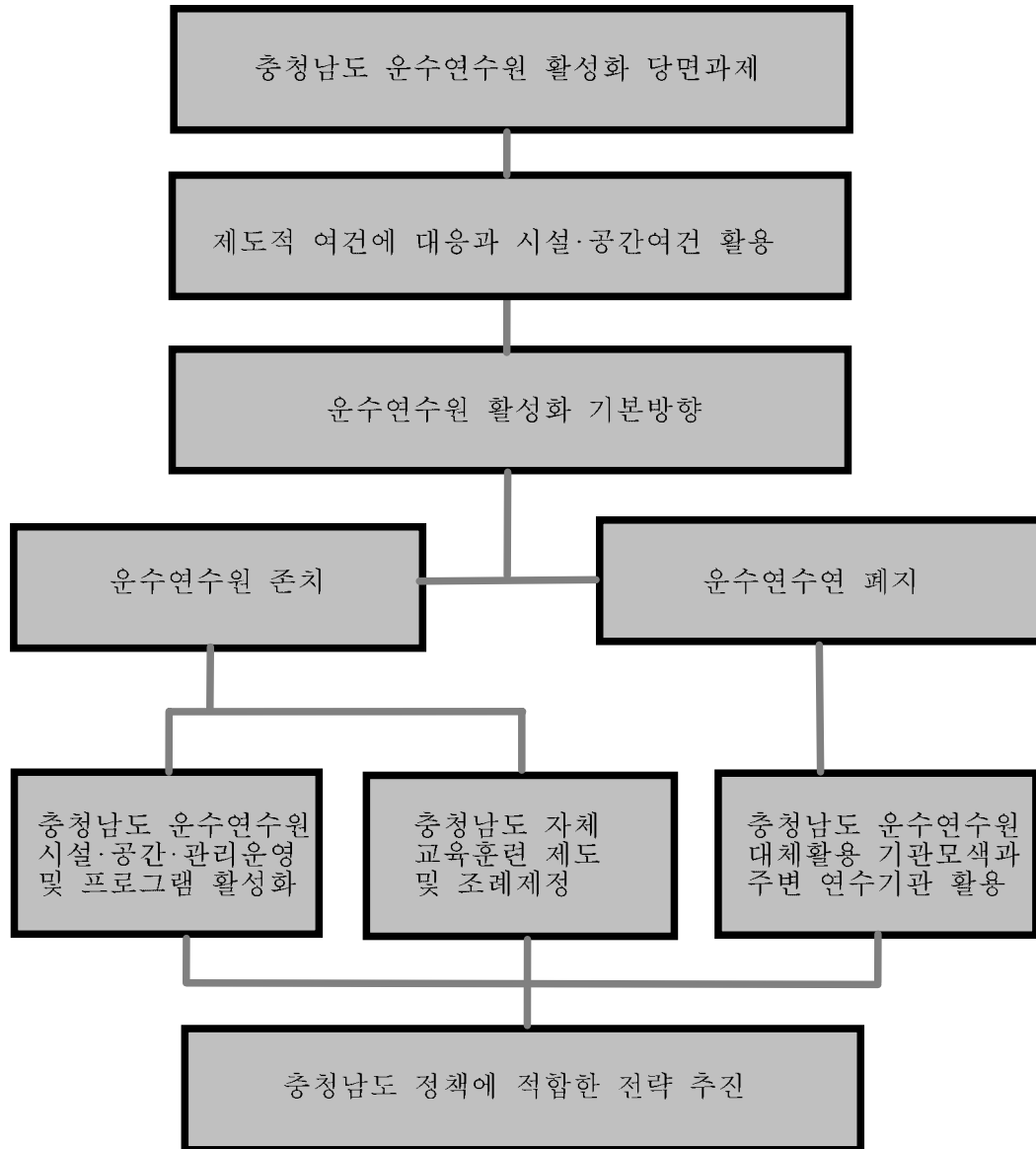
충청남도 운수연수원 활성화를 위한 접근의 틀은 충청남도 운수연수원이 활성화를 위하여 안고 있는 당면과제로부터 출발하였다. 가장 커다란 과제는 그 동안 운수연수교육이 의무교육으로 실시되었던 것이 임의교육으로 제도적으로 바뀌면서 어떻게 대응을 할 것인가 하는 문제이다. 또 다른 문제는 이러한 제도적 변화에 따라서 연수교육의 축소될 경우 기존 운수연수원의 시설·공간을 어떻게 합리적이고 유용하게 사용해야 할 것인가에 있다.

이러한 방법을 모색하기 위한 방안으로는 크게 3가지 측면에서 생각해 볼 수 있다. 첫째는 충청남도 자체적으로 운수연수원의 교육훈련을 받을 대상을 광역지방자치단체 차원에서 발굴하여 제도화하고, 여기에 맞는 조례를 제정하는 것이다. 두 번째는 현재 임의교육으로 바뀐 제도를 수용하면서 자발적으로 운수업체들이 필요성에 의해 참여할 수 있도록 운수연수원의 시설·공간·관리운영 및 프로그램을 체계적으로 개발하여 교육을 질적으로 높이고, 운수업체에 유익하고 필요한 연수원으로 변화를 시도하는 것이다. 그리고 세 번째는 운수교육의 기능이 약화되거나 상실될 경우에 대비하여 운수연수원을 충청남도의 산하기관 또는 유관기관에서 대체 사용하거나 주변의 연수원들과 함께 발전할 수 있는 방안을 모색해 보는 것이다.

이상의 세 가지 방법에 대한 대안을 제시하고, 대안이 가지는 장단점을 평가하고 선정한 후 충청남도에서 정책적으로 적합한 추진전략을 제시할 것이다.

[그림Ⅳ-1]

충청남도 운수연수원 활성화의 접근 틀



2. 충청남도 운수연수원 활성화의 기본방향

충청남도 운수연수원의 활성화를 위한 기본방향은 앞에서 살펴본 접근 틀을 중심으로 크게 연수원 존치와 폐지의 2가지 방향에서 3가지 대안으로 살펴보았다.

1) 운수연수원 존치 : 지방자치단체의 법·제도적 개선으로 지속운영

(1) 지방자치단체의 법·제도적 개선으로 운영을 지속하는 방안

① 운수연수원 운수교육을 지속할 수 있는 법·제도를 제정 : 광역자치단체 조례

교통의 발달에 따른 운수종사자 교육의 타당성을 타 시·도 운수연수원과 공동으로 적극 검토하여 중앙부서에서 운수연수원을 지속적으로 추진할 수 있는 당위성을 제시한다.

특히, 전국적으로 운수연수원 교육이 불가능 할 경우 광역지방자치단체에서 운수연수원 교육을 위한 조례로 제정하여 운수연수교육을 할 수 있도록 한다. 이를 위해서는 기존에 운수교육을 받던 운수사업체 이외에도 교통과 관련한 업체나 교육기관 등을 대상으로 운수연수원 교육업체를 발굴하고 확대하는 것이 반드시 필요하다.

② 운수업체의 자율적 참여를 위한 운수연수원 관리운영체계 도입

교통문화는 공공적인 부분을 포함하면서도 운수업체의 입장에서는 경쟁력에서 앞서가기 위한 노력이 필요하다. 그러므로 국가적 차원이나 광역지방자치차원에서는 운수업체가 자율적으로 운수연수원의 관리운영에 직접 참여하는 방안을 도입하는

것을 검토하는 것도 좋을 것으로 사료된다.

따라서, 현재 충청남도에서 관리운영하고 있는 운수연수원을 연수원의 성격에 맞도록 재단법인이나 또는 사단법인으로 전환하여 관리운영하는 방법의 모색도 필요하다. 단, 운수업체가 자율적으로 관리운영을 할 수 있도록 방안을 모색할 경우 운수연수원 모든 재산의 이용에 대한 한계와 허용범위 등을 명확히 해야 할 것이다.

③ 유익하고, 재미있는 교육프로그램과 시설공간의 개발

법·제도로 운수교육을 의무화하고, 운수업체가 자율적으로 운수연수원을 운영한다고 해도 운수연수 교육 자체가 유익하지 못하고 시간 소비적인 교육내용이 되거나 교육생들의 흥미를 유발할 수 없다면 운수연수교육을 지속될 수 없을 것이다.

따라서 운수연수원이 가지고 있는 기능을 극대화하면서 운수종사자들이 스스로 찾아오는 연수원을 만들기 위해서는 교육내용이 유익하면서도 재미있고, 흥미가 있도록 다양한 시설·공간을 개발하고 프로그램 시스템을 도입해야 한다.

(2) 지방자치단체의 법·제도적 여건에 맞게 시설·공간을 활용하는 방안

① 운수연수원 현재 교육을 지속하면서 여유 시설·공간의 임대사업 추진

법·제도적 뒷받침과 연수교육의 질적 향상을 통한 획기적으로 연수원을 활성화하여 자생력을 키울 수 없다면 현재와 같이 운수연수원 교육을 지속하면서 충청남도 운수연수원이 보유하고 있는 생활관(숙박시설), 후생관(식당), 강의실 등을 타 기관이나 민간업체에 임대를 하여 시설을 유지하는 방안을 모색해야 한다.

이러한 방안은 2002년 월드컵이 개최되기까지는 충청남도 운수연수원이 계속 유지하고 있는 관리운영형태이지만 만일 법·제도적인 여건 변화가 없거나 활성화를

위한 자생력 강화의 대안이 없다면 일정기간 동안 충청남도 운수연수원이 선택할 수밖에 없는 대안이 될 것이다.

② 운수연수원은 필요시설만 이용하고, 인접연수원에서 시설·공간 이용

현재 충청남도 운수연수원의 시설공간에서 이용하는 주요시설은 강의동과 운동장 시설이다. 기존의 합숙교육을 위하여 만들어진 생활관과 후생관의 경우는 인접하고 있는 충청남도 공무원교육원과 충청남도 교원연수원 등에서 활용할 수 있는 방안을 모색한다.

③ 운수교육기능과 다른 기능교육을 복합하여 시설·공간을 활용

운수연수원은 현재 운수교육기능을 고유한 목적으로 설립된 기관이다. 그렇기 때문에 운수교육내용이 모든 기능을 하고 있으나 민간연수원과 같이 교육기능과 연수종사자 수련기능, 연수종사자와 단체, 가족들을 위한 휴양·위락의 기능을 복합적으로 실시하여 기존의 시설·공간을 다기능적으로 활용한다.

2) 운수연수원 폐지 : 다른 기능 교육원 도입 또는 유관기관 활용

① 충청남도 주민차지교육원(가칭) 설립하여 주변과 연계 종합연수원 운영

충청남도 운수연수원의 위치는 백제문화권 중심도시인 공주시에서 동북쪽으로 약 10km에 위치하고 있으며 주변에는 국사봉과 장군봉이 있어 자연환경이 매우 양호한 지형적 여건을 갖추고 있다.

특히, 운수연수원과 바로 인접해서는 충청남도 공무원연수원과 충청남도 교원연수

원 및 청소년수련원이 있어 연수원이 집중된 곳이다. 그렇기 때문에 이 지역은 충청남도가 필요로 하는 연수기능을 종합화 한 종합 연수원으로 개발이 가능하다.

현재는 이들 연수원의 관리운영이 제각각 분리되어 있으나 충청남도의 차원에서 하나의 부지로 통합하여 종합적인 관리운영시스템으로 연수의 기능별로 운영할 경우 기존의 분산된 기능을 통합하고, 관리운영을 위한 제반 비용을 절감하는 효과를 가져와 경쟁력이 있으면서도 경영행정을 접목한 종합연수원으로 개발을 할 수 있을 것이다.

따라서 인접한 충청남도 공무원연수원과 교원연수원, 청소년수련원 등은 그대로의 기능을 유지하고, 충청남도 도민의 생활과 경제활동에 관련한 교육이 가능한 충청남도 주민자치교육원(가칭)을 설립하여 운영한다.

<충청남도 주민자치교육원(가칭) 설립운영>

☐ 주민자치교육원 설립 목표

주민자치시대를 위한 지역주민 자치활동 역량 강화 교육 실시

- 지역주민의 자치활동을 위한 지도자 및 지역주민의 교육
- 지역 서비스업체 및 종사자 교육

☐ 주민자치교육원의 기능

- 지역주민의 자치활동을 위한 지도자 및 지역주민의 교육
 - 자원봉사자, 지역 자율교육단체, 각 NGO활동단체 등의 활동 프로그램 교육
 - 지역문화해설사, 민속놀이교육자, 예절교육자 등의 교육프로그램 운영
 - 주민자치교육을 담당하는 평생교육사 교육프로그램 운영
 - 공주시 예절관 기능을 도입하여 孝教育場 프로그램 운영

○ 서비스업체 및 종사자 교육

- 기존의 운수업자 등 교통관련 업체 소양 교육과 MT, 체육대회 등 실시
- 충남지역 운전학원 강사 소양 교육
- 민간 투자 관광사업자, 지역주민 관광개발 참여자 등 관광사업 교육 프로그램 운영
- 관광종사자, 지역 민박·음식점 운영자 등 서비스 교육
- 지역 이·미용 강사 서비스 교육

□ 설립 방안

○ 기 관 명 : 충청남도 주민자치교육원(가칭)

○ 대 상 : 현 운수연수원 전체 시설

○ 기구 및 인원 : 현 운수연수원 조직체제 수용

○ 추진효과

- 주민자치시대의 대비 및 주민자치센터 운영을 위한 지도자 육성 가능
- 서비스산업의 사업설명 및 교육으로 지역서비스 산업 활성화에 기여

② 충청남도 산하기관 및 유관기관이 대체 이용

충청남도운수연수원이 기능이 폐쇄될 경우 유휴시설공간을 활용해야 한다. 이를 위해서는 충청남도 산하기관이나 유관단체들이 매우 많은데 이들 중 현재 충청남도 연수원의 시설·공간에 적합한 기능과 규모를 필요로 하는 기관이나 단체에서 대체적으로 이용하도록 하는 것이다.

특히, 충청남도체육회나 충청남도소방학교 등은 이들 기관이 입지하기 위한 적정 시설과 장소가 필요한 실정이기 때문에 이들 기관의 대체 이용도 검토해 볼 필요가 있으며, 또한 충청남도 산하의 연구기관이나 단체, 연구시설 등을 입지시켜 주변의 공무원교육원이나 교원연수원과 연계시키는 것도 하나의 방안이 될 수 있다. 그리

고, 입지여건상 앞으로 추진되어야할 충청남도 문서기록보존소로 활용하는 것도 가능하다.

따라서 운수연수원의 시설·공간 규모와 관련하여 대체 활용이 적정한 기관으로 충청남도 소방학교를 예시하여 살펴보면 다음과 같다. 예시에서도 잘 나타나고 있는바와 같이 운수연수원과 소방학교는 시설·공간과 교육기능에 있어서 그대로 대체 활용할 수 있는 기관이라 사료된다.

<충청소방학교 사용안 예시>¹⁷⁾

□ 연 혁

- 1991. 7. 5. 충청남도소방학교설치조례 제정[조례 제2171호]
- 1993. 6. 10. 충청남도소방학교정원승인[규칙 제2334호]
- 1993. 7. 8. 청사준공
- 1993. 7. 20. 충청남도소방학교 개교
- 1998. 9. 5. 충청남도행정조직조례시행규칙개정[규칙 제2720호]
(소방학교 3개시·도 공동협의체 구성운영)
- 1999. 4. 10. 충청남도소방학교 교명 변경[조례 제2769호] →(충청소방학교)

□ 기 구

- 2과(서무, 교학) 4담당(서무, 경리, 교무, 교수), 1교관단

17 충청남도수방학교 내부자료, 2001.

□ 정·현원 현황

직급 구분	총계	국가직	지방직						기능직	
		소방정	소방령	소방경	소방위	소방장	소방교	소방사	9급	10급
정원	12	1	3	1	1			2	3	1
현원	26 (14)	1	3	5 (4)	3 (2)	2 (2)	4 (4)	4 (2)	3	1
과부족										

※ ()는 대전·충북 파견근무자임

□ 시·도별 파견근무자 현황

직급 구분	총계	소방공무원							기능직		
		소방정	소방령	소방경	소방위	소방장	소방교	소방사	8등급	9등급	10등급
계	14			4	2	2	4	2			
충남	2						1	1			
대전	6			2	1	1	1	1			
충북	6			2	1	1	2				

□ 부지 및 건축물 현황

○ 부지현황 <위치 : 충남 천안시 유량동 36번지>

용도	면적현황	여건	비고
총계	21,760㎡	행정자치부 소유 국유지 무상임대사용	
건축물	4,588㎡	충청소방학교 건축물이 위치한 대지로서 건축면적이 제외된 기타 부분은 조경, 도로, 소규모 주차장 등으로 이용됨	
운동장	5,639㎡	소방훈련등 체육활동에 필요한 최소소요 면적이 10,000㎡정도이나 현재는 면적이 협소하여 교육생 주차장 등으로 활용(훈련 및 체육활동 불가실정임)	
진입로	2,098㎡		
안내실	75㎡		
기타	9,360㎡	소방훈련센터설치 예정지 및 운동장확보 예정지로서 현재는 임야로 되어있음	

○ 부지현황과 이용의 문제점

- 현재 사용 부지는 행정자치부 소유 국유지를 무상임대 사용하고 있어 국유재산관계법령에 의한 각종 교육훈련시설 설치 및 부지활용에 많은 행위제한이 있어 사실상 추가 교육훈련시설 등의 설치가 곤란함
- 학교위치의 지형 여건은 산중턱에 위치하고 있으며, 주변이 임야로 되어있을 뿐만 아니라 경사가 심하여 부지확보 공사시 과도한 소요예산이 필요로 하게 되고 실제 가용면적 확보가 곤란함
- 추가시설로서 소방훈련센터, 후생관, 운동장, 훈련장, 주차장, 교육생 야외 휴게시설 등이 필요하나 현재 부지 여건에서는 확보가 곤란한 실정임

○ 건축물 현황

- 구 조 : 철근콘크리트조 슬래브지붕 3/1층
- 건축면적 : 1,176.5m²
- 연 면 적 : 3,688.67m²

층 별	면적현황	주 요 용 도	비고
총 계	3,688.67m ²		
지하층	460.20m ²	보일러실, 기계실, 전기실, 대피실, 통제실	
1 층	1,091.76m ²	대강당(176석), 사무실, 서고, 편집실, 의무실, 휴게실등	
2 층	1,048.56m ²	1강의실(50석), 2강의실(50석), 학교장실, 분임토의실, 기자재실, 회의실, 교관사무실, 교수대기실등	
3 층	1,088.15m ²	생활실(18실 132명수용), 도서실, 휴게실, 사무실, 창고등	

주 : 1) 대강당(176석)은 경사가 심하고 좌석간 전, 후, 좌, 우 공간이 매우 협소하여 장시간 교육에 불편
 2) 생활실(18실)은 8인×15실, 4인×3실로서 생활실 공간 열악

□ 차량현황

차종 보유대수	대형승합차 (45인승)	행정차 (크레도스1.8)	구급차	구조공작차	비고
4	1	1	1	1	

주 : 부지 여건상 차고 설치를 못하여 야외주차장 하고 있는 실정임.

□ 연도별 교육훈련 실적

년도별 과정(반)명		계	2000	1999	1998	1997	1996	1995	1994	1993
총 계		8127	2648	813	910	838	765	1015	914	224
신입 교육	계	2223	44	87	190	230	404	598	620	50
	소 방 사	2223	44	87	190	230	404	598	620	50
기본 교육	계	428	31	24	35	58	100	180		
	소 방 장	428	31	24	35	58	100	180		
전문 교육	계	1398	578	385	235	100	100			
	인 사 실 무	39	39							
	회 계 장 비	40	40							
	위 험 물	40	40							
	화 재 조 사	120	40	40	40					
	인 명 구 조	216	40	40	36	50	50			
	소 방 시 설	310	40	75	95	50	50			
	구 급	489	339	150						
	화 재 진 압	144		80	64					
민간 인 교육	계	4078	1995	317	450	450	161	237	294	174
	의용소방대	2347	264	317	450	450	161	237	294	174
	소방안전관리과	37	37							
	119현장체험교육	1694	1694							

□ 2001년도 교육훈련 계획

과 정 (반)명 \ 지 역 별		계	대 전	충 북	충 남	중 앙	비 고
총 계		2740	714	627	1396	3	
신입교육	소 방 사	31	5	3	23		
기본교육	소 방 장	76	38	19	16	3	
전문교육	계	223	41	105	77		
	인사실무	30	4	14	12		
	회계장비	30	4	14	12		
	위 험 물	30	11	6	13		
	소방시설	30	4	14	12		
	인명구조	30	7	11	12		
	구 급	73	11	46	16		
민간인교육	계	2410	630	500	1280		
	의 용 소 방 대	210			210		
	소방안전관리과	200	130		70		
	119현장체험교육	2000	500	500	1000		

□ 소방학교별 교육시설 및 수용능력 현황

학교 구분	중앙소방학교	서울 소방학교	충청 소방학교	경북 소방학교	광주 소방학교	경기 소방학교
강 당	184석	600석1실	176석(1실)	300석(1실)	364석(1실)	420석(1실)
강의실	150명 (50명×3실)	140명 (70명×2실)	100명 (50×2실)	150명 (50명×3실)	160명 (100명×1실) (60명×1실)	350명 (150명×1실) (100명×1실) (50명×2실)
훈련 시설	훈련탑(11/1층) 1동 보조탑(5/1,4/1) 2동	훈련탑(7/2층) 1동 보조탑(6/1층) 1동	중앙소방학 교시설이용	훈련탑(7/1층) 1동	훈련탑(7/1층) 1동 보조탑(6층) 1동	훈련탑(12/1층) 1동 보조탑(5/1층) 1동
합숙 시설	200명 (4인×24실) (8인×13실)	200명 (10인×20실)	132명 (8인×15실) (4인× 3실)	180명 (5인×36실)	110명 (4인×22실) (2인×11실)	240명 (4인×22실)
후생관	식당400석	식당230석 휴게실50석	중앙소방학 교시설이용	식당200석	식당200석	식당230명
교육 훈련 기자재	252종/2672점	418종/3,856점	65종/1,164점	54종/1,695점	118종/917점	45종/120점
차량	6대	6대	4대	3대	3대	5대
	펌프1 화학1 배연1 굴절1 구조공작1 구급1	펌프1 버스1 행정3 화물1	행정1 버스1 구급1 구조공작1	버스1 승용차2	행정2 펌프1	버스1 승용2 펌프1 구급1

주 : 중앙소방학교시설 이용은 교육과정 중복으로 실제 사용에 많은 제한이 있음

특히, 훈련탑은 중앙소방학교시설과 중복사용으로 많은 제한이 있기 때문에 교육에 효율성을 위해서는 훈련탑을 건립해야 하는 실정이다. 따라서 중앙소방학교와 훈련탑의 사용일수 등의 현황을 살펴보면 다음과 같다.

□ 훈련탑 사용일수

- 교육기간인 3~10월(240일 1,920시간)중 중앙소방학교 훈련탑을 사용할 수 있는 시간은 토·일·공휴일, 악천후와 방학을 제외하면, 64일 512시간임
- 사용불가능 사유 및 일수 : 176일(176일×8시간=1,408시간)
 - 토·일요일 및 공휴일 → 72일,
 - 악천후(눈비, 강한바람 등) → 90일
 - 휴서·휴한기간 방학 → 14일

□ 중앙소방학교 훈련탑 규모 및 주요시설

- 규 모 : 11/1층, 연건평 715평
- 주요시설 : 화재진압, 고층 및 지하인명구조, 출동지령, 소방시설 등

□ 훈련탑을 사용해야 할 시간은

- 중앙소방학교 57일 460시간(25개과정 26,730명), 충청소방학교 43일 351시간(15개과정, 11,900명)이었으나,
- 중앙소방학교와 중복사용으로 인하여 16%인 56시간만 실기훈련이 가능하며, 84%인 295시간은 이론강의로 대체
- 따라서, 충청소방학교 훈련탑은 중앙소방학교 (11/1층)와는 달리 소규모(6/1층)로 하고, 차고 등 긴급한 시설을 건립이 필요함

③ 운수연수원 전체를 다른 기관이나 시·군, 민간기업에 임대

충청남도 운수연수원이 종합연수원이나 충청남도 산하기관 또는 유관단체에서 활용이 적합하지 않을 경우 운수연수원 전체를 다른 기관이나 중앙, 시·군, 대학 등 학교, 운수업체 등의 민간단체나 기업에 임대를 해주는 것이다.

이러한 방안은 운수연수원이 가지고 있는 목적과 기능에 맞지는 않지만 시설공간이 장기간 遊休化 될 경우를 대비하기 위한 것이므로 시행착오를 거치지 않기 위해서는 신중한 검토가 요구된다고 하겠다.

<충청남도 산하 연구기관 사용안>

□ 산하연구기관 사용의 필요성

- 현재 충남발전연구원 및 부설 충남역사문화연구소는 계룡출장소에 임대하고 있어 장기적인 위상을 볼 때 연구원 청사의 마련이 필요
- 특히, 충남발전연구원과 여성정책개발원 등의 연구기능 집적화를 통한 공동연구시스템 구축 필요
- 연구기관의 분야별 전문가를 인접 공무원교육원의 강사 활용으로 전문인력 확보에 용이

□ 연구기관 활용시 입주 예상 기관 및 필요시설

- 충남발전연구원 및 부설 충남역사문화연구소, 여성정책개발원
 - 연구실 ; 연구기능
 - 행정실 ; 행정지원 기능
 - 전산실 ; 정보화 지원 기능
 - 자료실 ; 자료 수집 및 제공

- 매장문화재 발굴 유물보관소 ; 발굴유물 보관
- 회의실, 세미나실, 강의실 등 ; 각 종 회의 및 세미나 개최

□ 연구기관 활용시 효과

- 충남발전연구원의 연구원 청사의 마련으로 연구원의 안정화와 대외적 이미지 제고
- 충남발전연구원과 여성정책개발원 등의 공동연구시스템 구축으로 연구의 시너지 효과 발생
- 충청남도 공무원교육원의 전문인력 활용과 도·시·군과의 실무진과의 업무 연계성 강화로 상호 협력 가능

3. 충청남도 운수연수원 활성화를 위한 추진전략

1) 충남운수연수원 활성화 기본방향의 정책적 평가와 추진 가능성 검토

우선적으로 앞에서 제시된 충청남도 운수연수원 활성화의 기본방향을 크게 3가지로 제시하고 있다. 이들을 추진하기 위해서는 우선적으로 충청남도의 입장에서 정책적으로 추진이 할 수 있는지를 평가하고 추진 가능성을 검토해야 한다.

2) 실무적 추진을 위한 관련기관과 운수업체와 협의 및 의사타진

운수연수원의 활성화 방안을 정책적으로 평가하고 추진 가능성을 검토한 후 실무적으로 추진하기 위해서는 충청남도에서 우수교육의 대상이 되는 운수관련 업체와 사전협의와 교육참여에 대한 의사타진을 해야 한다.

또한, 충청남도 운수연수원을 대체로 사용하거나 임대를 원하는 단체나 기관에 대해서도 수요를 파악하고, 관련단체나 산하기관 등과 사전에 의사를 타진하고 상호 간 업무협의를 해야 한다. 상호 협의와 의사타진을 할 사항으로는 다음과 같다.

3) 선정된 방안을 추진하기 위한 법·제도의 마련

정책적 평가와 추진 가능성 검토, 관련기관 및 업체 등과 협의와 의사타진이 이루어진 후에는 선정된 방안을 추진하기 위한 법·제도를 마련한다. 특히, 광역자치단체의 차원에서 이루어 질 수 있는 조례의 제정이 필요한 경우 법·제도적인 장치를 마련해야 한다. 그리고, 실무적인 추진을 위해서는 유관기관이나 관련부서간의 지원이나 업무협조, 재원확보 및 예산배분 등을 사전에 준비해야 한다.

4) 운수연수원 활성화에 대한 파급효과 분석

법·제도를 마련하여 실무적인 추진이 준비를 하면서 운수연수원 활성화를 위해 채택된 방안이 지역과 충청남도에 가져다 줄 파급효과를 분석해보는 것이 바람직하다.

특히, 운수연수원이 가지고 있던 공익을 위한 목적의 교육기능을 유지되거나 폐지되어야 하는 상황이므로, 기본적으로는 운수연수원의 활성화의 목표는 공공에 두고서 지역이나 충청남도에 가져다주는 경제·사회·문화·환경적인 파급효과를 구체적으로 분석해야 할 것이다.

V. 결론 및 정책제언

1. 결론

오늘날 우리사회는 도시화, 산업화, 정보화에 따른 급격한 구조적 변화와 지식, 기술, 정보의 급격한 증가 등으로 인하여 다양한 사회적 욕구와 이에 효과적으로 대응할 필요성이 증가되고 있다. 고도산업사회에 대비하여 직업교육은 미래를 위한 장기적 측면에서 매우 큰 의미를 가지며 또한 직업교육뿐만 아니라 전인교육으로서의 사회교육의 필요성도 요구된다.

현대사회에서 교통의 발달은 우리들의 생활에서 이동에 편리함을 가져다주기도 하지만 한편으로는 사람들의 안전에 위협을 주기도 하는 교통문제가 심각하게 대두되고 있다. 우리나라 교통사고의 주요 원인이 범규위반 등 안전운전 불이행이 64.5%로 사업용자동차가 비사업용자동차에 비하여 4.7배의 높은 사고율과 자동차보유대수 1천만대 돌파, 연간 교통사고 247천건, 교통사고사망자 세계 4위로 12천명에 육박하는 심각한 교통문제를 감안할 때, 사업용자동차 운전자의 교통안전 의식교육이 절실히 요구된다고 하겠다.

특히, 오늘날은 연수의 형태가 다양해진 반면에 연수시설의 기능 및 공간의 융통성이 부족하고, 교육방법은 더욱 다양화를 요구하게 됨으로써 연수원 교육의 전환이 필요한 시점에서 연수원은 새로운 지식창출의 공간으로서 보다 합리적이고 과학적이며 차별된 관리와 운영이 요구되고 있으며, 오늘날 급변하는 교통환경에 맞추어 운수종사자들을 지속적으로 교육해야 하는 것은 반드시 필요한 것이다.

또한, 사회적으로도 다양한 교육프로그램에 대응할 수 있는 연수원으로 발전하는 방안을 모색하는데 있으며, 이에 따라 전국과 충청남도의 운수연수원이 직면하고 있는 법·제도적 변화를 검토 분석, 기존 운수연수원에서 서울시운수연수원과 충남운수

연수원의 관리운영 현황 비교, 법·제도의 변화와 타 연수원의 비교 분석에 의한 충청남도 운수연수원의 문제점과 과제 도출, 도출된 문제점을 해결하여 충청남도 운수연수원을 활성화 시키는 대안을 제시하는데 목적을 두고 연구를 실시하였다.

2. 정책제언

운수연수원은 여객자동차운수사업법 제27조 및 동법 안전운행규칙 제20조, 화물자동차운수사업법 제41조 및 동법 시행규칙 제53조에 의거 시행중인 운수종사자 직무보수교육을 실시하는 연수기관이나 규제개혁에 의하여 운수종사자 의무교육의 임의교육으로 전환되어 존폐의 위기에 처하고 있다.

따라서 충청남도 운수연수원은 운수 종사자의 자질 향상과 교통질서, 사고예방에 관한 교육을 목적으로 1988년에 개원하여 현재 조직은 원장과 사무국장, 총무과장, 교육과장 등 총 17명 정원에 현재 14명이 근무하고, 시설규모는 부지 61,739㎡, 진입로, 건물은 6동(본관, 강의동, 생활관, 후생관, 경비실, 물탱크 등)을 갖추고 있는데 이를 활용하거나 활성화하기 위한 방안의 모색이 필요하다.

운수연수원 조치시 법·제도적 여건에 대응한 활성화 방안의 기본방향은 ① 운수연수원 운수교육을 지속할 수 있는 법·제도를 제정 : 광역자치단체 조례, ② 운수업체의 자율적 참여를 위한 운수연수원 관리운영체계 도입, ③ 유익하고, 재미있는 교육프로그램과 시설공간의 개발 등이 있다.

법·제도적 여건과 시설·공간 여건을 병행하여 활성화하기 위해서는 ① 운수연수원 현재 교육을 지속하면서 여유 시설·공간의 임대사업 추진, ② 운수연수원은 필요시설만 이용하고, 인접연수원에서 시설·공간 이용, ③ 운수교육기능과 다른 기능교육을 복합하여 시설·공간을 활용 등의 방안이 있다.

운수연수원 폐지시에 입지와 시설·공간 여건을 이용하여 활용하기 위해서는 ①

충청남도 종합연수원 사업계획을 수립하여 충남 주민자치교육원(가칭) 설립 추진, ② 충청남도 산하기관 및 유관기관이 대체 이용, ③ 운수연수원 전체를 다른 기관이나 시·군, 민간기업에 임대 등의 방안의 모색도 가능하다.

이상과 같이 3가지의 대안을 제시하고는 있으나 현재는 중앙정부차원에서 운수연수원의 존폐에 대한 정책결정이 이루어지지 않은 상태에서 전국적으로 운영이 되고 있으므로 충청남도 운수연수원이 종합연수원이나 충청남도 산하기관 또는 유관단체에서 활용이 적합하지 않을 경우 운수연수원 전체를 다른 기관이나 중앙, 시·군, 대학 등 학교, 운수업체 등의 민간단체나 기업에 임대를 해주면서 시설관리를 통해 경영행정측면에서 운수원활성화의 대안을 모색하는 것이 단기적으로는 적합하다고 사료된다.

이러한 방안은 운수연수원이 가지고 있는 목적과 기능에 맞지는 않지만 현실적으로 직면하고 있는 문제이고, 앞으로 시설공간이 장기간 遊休化 될 경우를 대비하고 운수연수원 활용의 정책결정에 시행착오를 거치지 않기 위해서는 장기적인 대안으로 유관기관이나 단체가 활용할 수 있는 방안을 신중하게 검토하는 것이 요구된다고 하겠다.

參 考 文 獻

1. 건설교통부, 98교통안전 연차보고서, 1998.
2. 김정문, 연수원 건축의 유형과 실내공간 구성에 관한 연구, 홍익대학교 석사학위논문, 2000. .
3. 교육부, 평생교육기관편람, 1998.
4. 교육정책자문회의, 사회교육진흥방안, 1990.
5. 삼성인력개발원, 연수원 건립매뉴얼, 1994.
6. 서울특별시교통연수원, 2000년도 서울 운수연수원 최종평가서, 2001.
7. 오병수, 현대인사관리, 박영사, 1980.
8. 전국 시·도 운수연수원협의회, 운수종사자 직무보수교육자료, 2000.
9. 전국시·도운수연수원협의회자료, 2001.
10. 최성우, 연수원 건축계획에 관한 연구, 서울대학교 대학원 석사학위논문, 1994.
11. 충청남도소방학교 내부자료, 2001.
12. 충청남도운수연수원 내부자료, 2001.
13. 한국관광공사, 관광불편신고 분석결과, 1999.
14. 한준상, 산업인력자원개발, 양서원, 1993.