


천수만 권역의 관광개발 종합계획 수립 방안

2010. 10. 29



세일종합기술공사
이 대 구 부사장



Contents

I	과업의 개요	2
II	개발여건분석	5
III	천수만 권역의 개발전략과 방향	26
IV	개발구상	34



과업의 개요

1. 과업의 배경 및 목적
2. 과업의 범위
3. 과업의 수행절차



1 과업의 배경 및 목적

● 과업의 배경

- 세계는 관광제국주의의 야욕으로 관광패권을 장악하기 위한 **무한한 경쟁시대**의 돌입
- 글로벌시대의 관광시장의 끊임없는 **지속성장의** 전망이 기대되고, **자연친화적이고 생태적, 문화적 체험관광**을 중시하는 **새로운 패러다임** 출현
- 천수만은 우수한 **자연경관 및 생태자원의** 보고로서 **자원가치활용의 중요성과 가치증대**

● 과업의 목적

- 국제적인 레저형 기업도시와 연계하여 **국제적인 해양관광중심거점**으로 육성
- 천수만을 새로운 관광중심지로 **지역발전, 성장동력**으로 활용
- 다양한 관광자원을 **지역별로 특화**하고 연계화로 천수만 지역의 **경쟁력 강화**
- 새로운 수요와 패러다임에 의한 국민적 기대에 부응한 양적, 질적 공급에 부합되고 **21C신산업**과 연계된 **신관광산업지역**으로 대처하는 예견된 관광권역으로 개발

2 과업의 범위

● 공간적 범위

- 위 치 : 천수만을 둘러싼 주변지역
 - 동측 : 서해안고속도로
 - 서측 : 국도77호선
 - 북측 : 국도29호선, 32호선
 - 남측 : 영북향, 대천향을 잇는 연육교
- 면적 : 917.18km²

● 시간적 범위

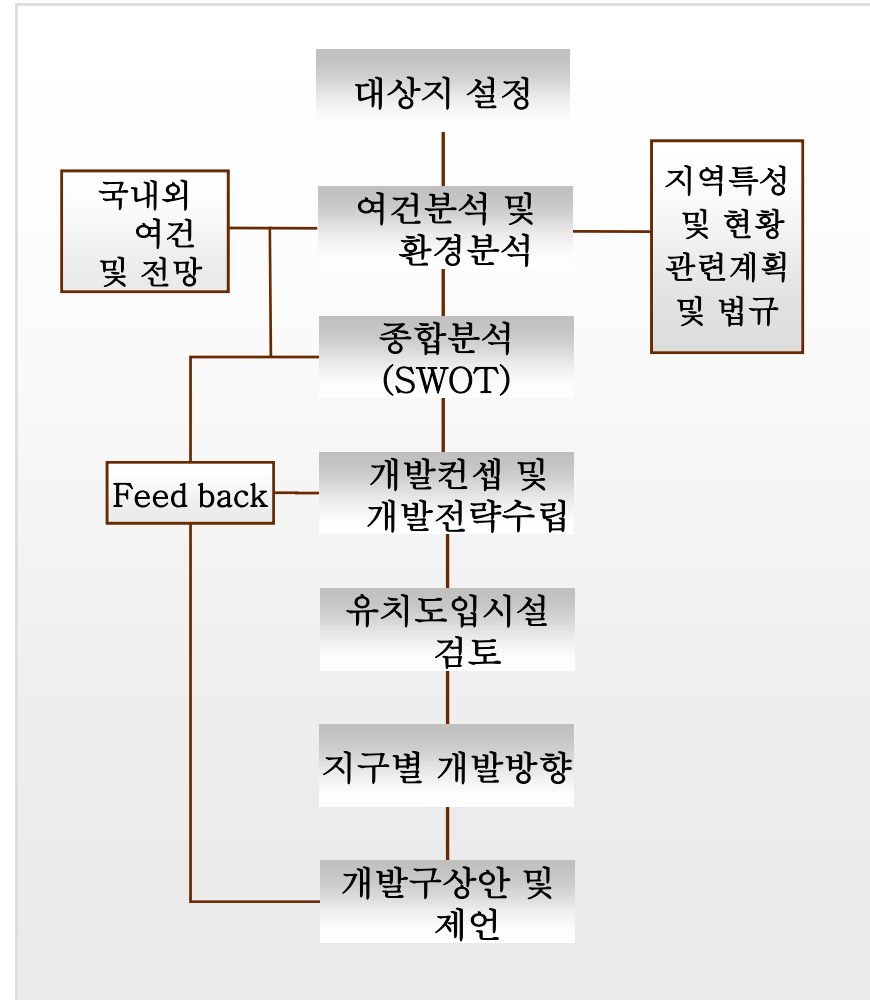
- 목표년도 : 2020년

● 주요내용

- 기초조사 및 분석
- 개발컨셉 및 전략
- 개발 방향
- 개발구상(안)



● 과업의 수행절차





개발여건분석

1. 상위계획 검토
2. 주변여건 분석
3. 천수만의 특성
4. 현황종합분석
5. SWOT 분석



1 상위계획검

주변도시 관련계획

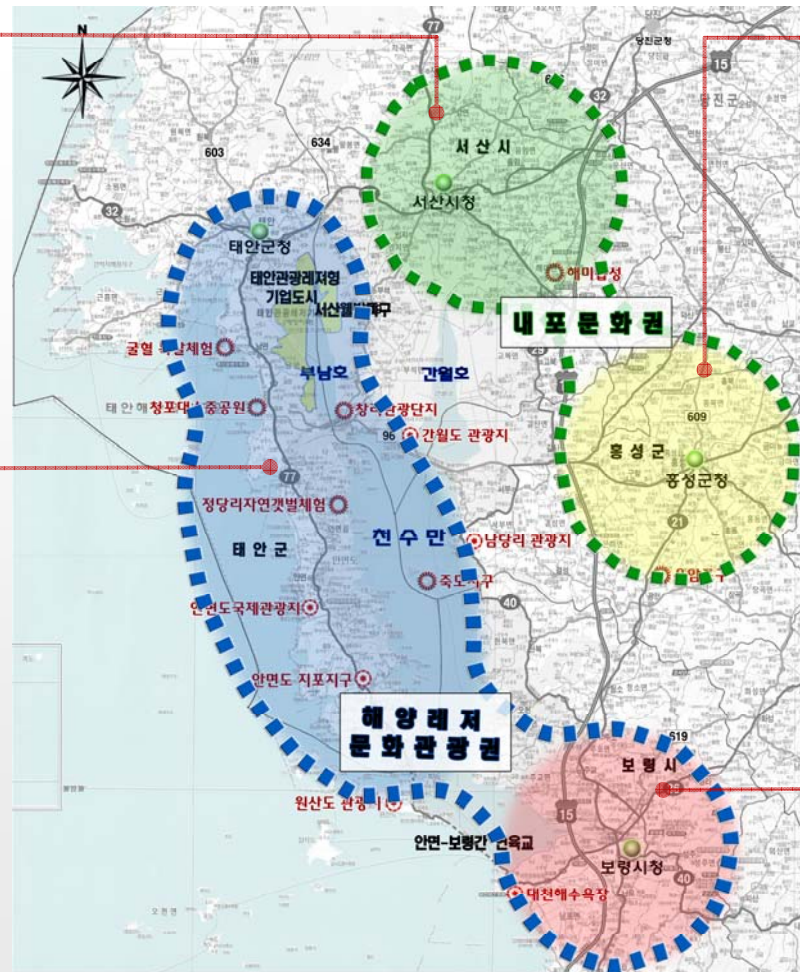
■ 서 산 시

- 환경과 산업이 어우러진 최적의 **건강웰빙도시**
- 내포문화권 특정지역개발, 간월도, 창리관광지, 생태공원 조성
- 간월호 관광도로

■ 태 안 군

- 서해안의 관광 휴양 중심지
- 권역별 테마관광과 관광명소 육성
 - 중남부권으로 해양레저 문화 관광
- 권과 종합휴양위락 관광권
 - 영목항, 관광미항 및 마리나 조성,

항도풍어제 활용 및 정비



■ 홍 성 군

- 충남의 중추 허브 도시
- 내포문화권 지속적 추진
- 천수만 주변 관광지와 연계된 마리나시설 조성 및 죽도 생태공원화

■ 보 령 시

- 산, 들, 바다가 어우러진 자연 친화적 복합도시
- 해안보전축, 녹지축 연계성 강화
- 해양도서권과 내륙산악권을 연결하는 환상관광축 설정



2 주변여건분

● 자연환경

■ 지리적 위치

- 충청남도 서남측에 위치, 서측에 태안반도와 동측의 서해안 고속도로를 경계

■ 행정구역상 4개 시군(태안군, 서산시, 홍성군, 보령시)

구분	위도	경도	비고
위치	북위 36°18'~36°47'	동경 127°17'~126°34'	

● 지형 및 수계

- 동측으로 일락산 - 연암산 - 검봉산 - 봉황산이 위치하고

낮은 산형임

- 서측으로 태안반도가 위치하는 완만한 지형으로 하천발달이

미약함

- 대상지 주변은 산릉 형성 지역을 제외하고는 대부분

5°미만의 평탄지로 간석지가 발달

- 수계는 태안반도의 특성인 저기복 구릉지로 소하천이 없고,

● 위성사진





2 주변여건분

기 후

- 사계절 해양성 온대기후로 한서의 차가 심하지 않음
- 과거 10년간 연평균기온은 12℃임
- 연평균 강수량은 1,383mm 를 나타냄
- 월평균 최고기온은 28.6℃, 월평균 최저기온은 4.6℃

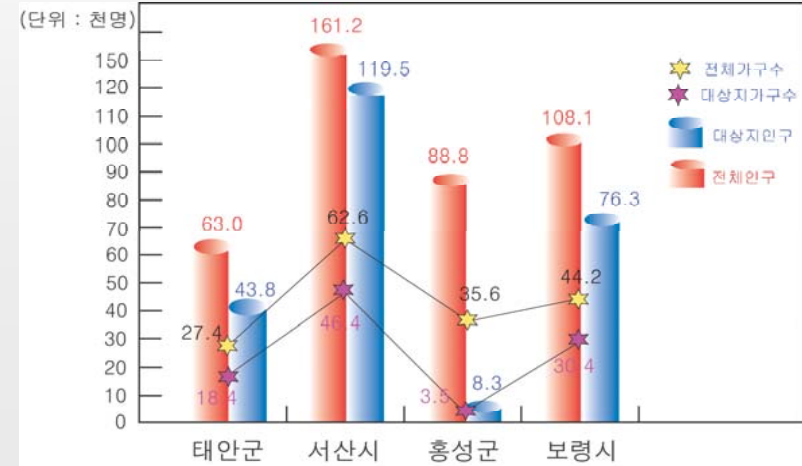
구 분	10년 평균기 온	월평균기온		강수량	풍 향	풍 속	비 고
		최 고	최 저				
기 상	12℃	28.6℃	4.6℃	1,383 mm	SW	2m	

인문환경

- 인 구
 - 행정구역 내 전체인구의 44.1%인 185,975인이 거주하고
 - 세대수는 74,590세대에 이릅니다
 - 가구당 인구 : 2.5인

(단위 : 명, 가구)

구 분	전 체		대 상 지		비 고
	인 구	가 구	인 구	가 구	
계	421,339	169,930	185,975	74,590	
태안군	63,095	27,462	43,764	18,417	
서산시	161,238	62,603	57,532	22,213	
홍성군	88,865	35,634	8,329	3,552	
보령시	108,141	44,231	76,350	30,408	



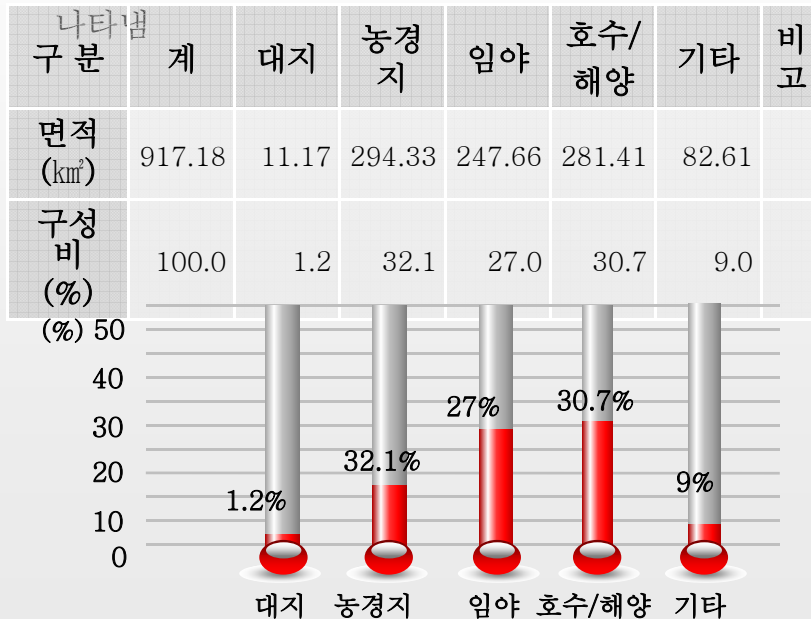


2 주변여건분

인문환경

토지이용현황

- 천수만 주변구역 면적은 충남도 전체의 10.7% 점유
- 이중 해양면적이 22.63km² (24.7%) 담수호가 41.74km² (4.6%)를 차지
- 전, 답인 농경지는 21.1%, 임야가 27.0%, 대지가 1.2%를



산업구조

- 산업구조 현황은 3차 산업이 높은 반면 2차 산업이 서산시를 제외하고는 취약한 것으로 분석
- 산업구조상 태안군이 관광도시로서 기능을 갖는 구조의 특성으

로 3차 산업이 89.2%를 보임

산업구조 현황

(단위 : %)

구분	1차 산업	2차 산업	3차 산업	비고
충남도	0.5	36.2	63.3	
태안군	0.2	10.6	89.2	
서산시	0.8	18.6	80.6	
홍성군	0.6	31.3	68.1	
보령시	0.5	20.4	79.1	



② 주변여건분

● 인문환경

■ 지역생산액 및 소득

- 2007년 충청남도 지역내 생산액은 전국의 6.0%를 차지하며
충청남도내의 서산시(11%), 보령시(4%), 홍성군(2.6%),
태안군(2.5%)를 점유
- 지역소득을 보면 충청남도가 전국 평균보다 훨씬 높은
142.6%를

보이며 서산시를 제외하고는 3개 시군은 충청남도 평균소

■ 지역총생산액과 1인당 소득

구 분	지역총생산액 (10억)	1인당소득 (백만원)	비 고
전 국	965,298	19.92	
충청남도	57,563	28.41	
태 안 군	1,464	23.08	
서 산 시	1,469	41.30	
홍 성 군	6,409	16.41	
보 령 시	2,318	21.31	

● 천수만 주변 관광자원 분포현황

구 분		자연경관자 원	문화인문자 원	체험 및 시설	비 고
전 체	전 체	122	124	77	
	대상지 내	35	11	21	
태 안 군	전 체	78	26	29	
	대상지 내	15	-	4	
서 산 시	전 체	13	44	24	
	대상지 내	4	-	10	
홍 성 군	전 체	10	47	16	
	대상지 내	6	6	5	
보 령 시	전 체	21	7	8	
	대상지 내	10	5	2	
자 원 현 황		산,기암괴석 동굴,해수욕 장	국보,보물, 지방문화재, 민속문화재	자연휴양림, 관광특구, 민속마을	

② 주변여건분

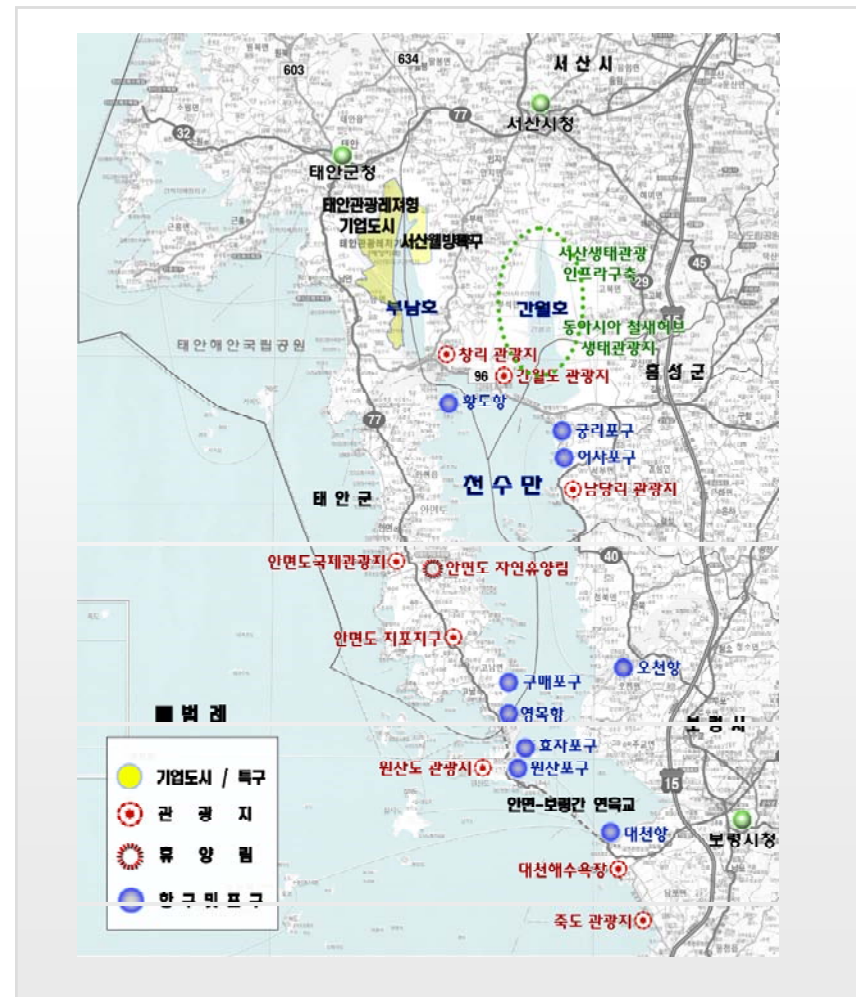
● 천수만 주변 개발계획 현황

■ 대상구역 내 개발계획 및 현황을 보면 대규모
종합관광레저 기업도시 2개소, 관광지 5개소,
자연휴양림, 항구 및 포구정비 13개소, 단위 및
기반시설이 6개소로 총 27개에 이르고 있으나,

구체적 개발추진은 미흡한 상태임.

구 분	계	태안 군	홍성 군	서산 시	보령 시	비 고
계	27	6	7	8	6	
관광지	5	-	3	1	1	
종합관광 레저 기업도시	2	1	-	1	-	
자연휴양 림	1	1	-	-	-	
항구 및 포구	13	3	3	2	5	
단위시설 / 기발시설	6	1	1	4	-	

개발계획 현황도





2 주변여건분

● 관광객 및 관광행태 현황

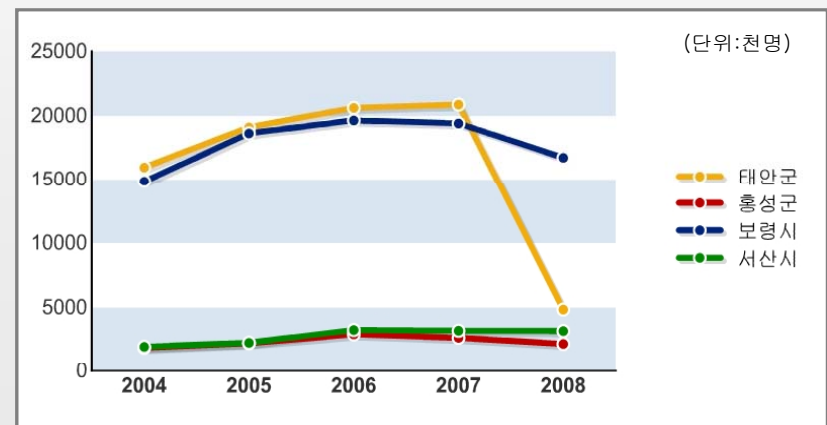
■ 관광객 현황

- 충청남도 관광객 현황은 유류사고 이전까지 연간 9.4% 증가와 2007년도 **86,579천명**에 이름
- 천수만이 속하는 태안군, 보령시, 서산시, 홍성군의 관광객이
충남도 전체의 **53.3%**를 차지
- 2007년 관광객 중 해수욕장이용객이 전체의 32.6%,
태안군과 보령시의 해수욕장 이용객이 88.8%에 달하지
만 천수만을 낀
이용객은 낮은 것으로 사료됨
- 충남지역 여행행태
 - 평균체류일 : 2박3일
 - 소요시간 : 10~11시간
 - 방문지 : 자연명승, 휴식휴양, 수영 및 해변활동
 - 1일 관광지 목적지수 : 2.41개소

■ 관광객 현황

(단위 : 명)

구 분	2004	2005	2006	2007	2008	비 고
충 남 도	67,520	83,003	85,701	86,579	76,117	
계	34,698	42,253	46,479	46,162	26,959	
태 안 군	15,977	19,106	20,627	20,881	4,854	
홍 성 군	1,887	2,243	2,930	2,662	2,184	
보 령 시	14,871	18,635	19,651	19,411	16,733	
서 산 시	1,963	2,269	3,271	3,208	3,188	





② 주변여건분

● 천수만 구역별 관광기반시설 분포현황

구분	계	청소 년 수련 원	농원 수목 원	휴양 림	숙박 시설	염전	기념 탑 기념 관	선착 장 항포 구	박물 관 조류 관 전망 대	해수 욕장	연구 소 센타	산업 단지	하수 처리 장	폐교	오토 캠프 장	체험 장	비고
계	115	4	5	2	31	5	3	18	6	5	2	2	2	15	1	14	
부남 호 주변	22	1	4	1	9	-	1	-	-	-	1	-	-	3	-	2	
간월 호 주변	8	1	1	-	-	-	1	-	1	-	-	1	1	-	-	2	
천수만	동측	19	-	-	5		1	3	4	-	-	1	-	2	-	3	
	서측	27	1	-	1	5	5	-	5	1	-	1	-	6	-	2	
원산 도대 천항 주변	39	1	-	-	12	-	-	10	-	5	-	-	1	4	1	5	



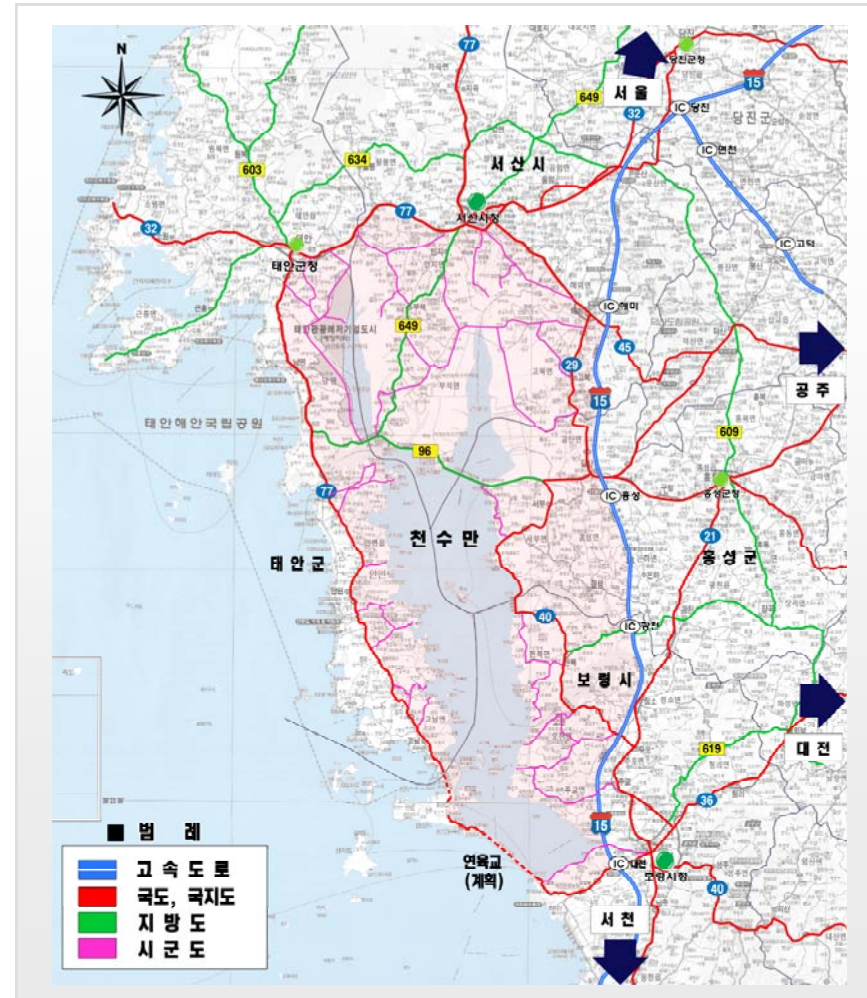
2 주변여건분

● 교통 및 접근체계

- 천수만 지역의 광역교통접근 체계는 서해안 고속국도를 이용하여 서산IC, 홍성IC, 대천IC를 거쳐 지구별 국도를 통한 접근이 가능

구분	도로명	주요경과지
광역 접근체계	가성 해안 고속도로	<ul style="list-style-type: none"> · 수도권-광천IC-홍성-호남권 · 수도권-서산IC-서산 · 수도권-대천IC-대천
지역 접근체계	국도29,32호선 국도40호선 국도36호선 국도77호선 국지도96호선	<ul style="list-style-type: none"> · 홍성-갈산-해미-서산 · 당진-서산-태안-소원 · 보령-청양-공주 · 서산-태안-원산도-대천 · 남면-방조제-서부-광천-공주
지구내 연결도로	시군도 13개 노선	태안군(3개 노선), 홍성군(3개 노선) 서산시(5개 노선), 보령시(2개 노선)

● 교통접근 체계도





3 천수만의 특성

● 천수만의 변모

- 1980년부터 농경지와 담수로 조성을 위한 대규모 간척사업

구 분	농업중간개발사업으로 방조제 축조 전	방조제 축조 후
계	17개 읍,면	10개 읍,면
태 안 군	태안읍, 남면, 안면읍, 고남면	남면, 안면읍, 고남면
서 산 시	팔봉면, 부석면, 인지면, 서산읍내, 음암면, 해미면, 고북면	서산읍내 부석면
홍 성 군	갈산면, 서부면	서부면
보 령 시	대천시, 천북면, 오천면, 주교면	해천읍, 천북면, 오월면, 주교면

구 분	간척사업 전	간척사업 후
만 입구너비(km)	2	2
만 입길이(km)	40	29
만 면적(km ²)	380	200

● 천수만의 지질, 지형

■ 지 질

- 천수만 일대의 지질은 선캄브리아기의 태안층과 쥐라기의 흑운모 화강암 기반으로 선캄브리아기의 서산층군에 속하는 규암과 편암, 후기 백악기의 천수만층과 이들 일부 관입하는 소규모 암맥 그리고 제4기층으로 구성
- 소하변은 **충적층**, 해안지방은 **간석지 퇴적물**로 만입구는

■ 천수만 일대의 지질

좁은 사질조간대, 조간대는 암반으로 구성된 수르형의 퇴적상을 만입구

구 분	만 입구	만 중간	방조제부근
지 질	자갈이 우세한 자갈, 모래자갈, 펄모래자갈 퇴적상이 분포	모래가 우세한 모래, 자갈모래, 모래가 약간 함유된 모래퇴적상	펄이 우세한 자갈, 펄모래자갈이 약간 함유된 펄모래 퇴적상
입 자 (Ø)	4이하	4~7	6~8



3 천수만의 특성

● 천수만의 지형

■ 지형

- 천수만은 신생대4기 구릉성 산지가 바다에 잠겨 생긴
익곡만으로
서쪽의 안면도와 동쪽의 육지로 둘러싸인 **반폐쇄적
지형**
- 지형적 특성은 만 입구의 협소와 남북방으로 긴 지형으

로 해안선

- **이러한** 복잡한 리아스식 해안선이 간척 후 단순해짐
- 천수만은 용봉산-일월산-남산으로 잇는 능선으로 천
수만과 아산

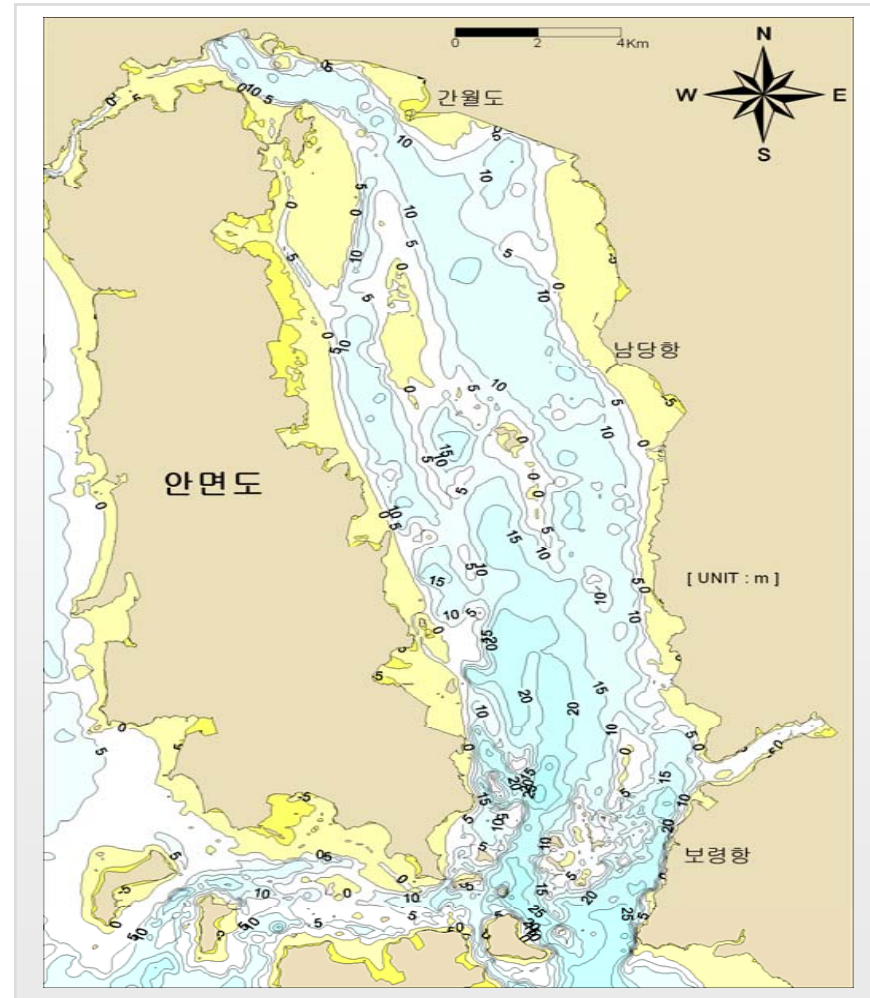
만과 **분수령**을 이루며,

- 서측 태안반도는 하천발달이 미약하고 동측으로 와룡
천, 금리천,
학산천, 청광천이 있으나 모두 방조제 건설로 차단되
고 **대천천**

만 천수만으로 유입

- 천수만 지역의 유역을 보면 안면도 유역, 서산A·B지구
유역

● 해저지형도





3 천수만의 특성

● 천수만 양안 경사분석도

- 천수만은 동고서저, 북고남저의 사면형성
- 낙조시 남당, 죽도와 남당항의 저수로 부분을 제외하는

대부분 갯벌이 들어남

- 갯벌은 조간대로, 황도리 남측, 누동리 부근, 상황리, 사호리, 죽동와 여우섬을 잇는 부근이 발달되어 있음

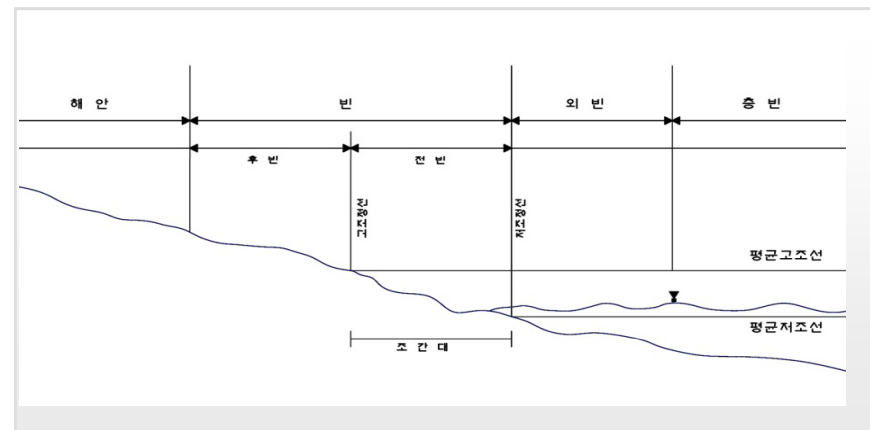
갯벌구분	천수만 동측		천수만 서측		비고
	위치	수역(%)	위치	수역(%)	
1	갯지렁이 농리농후 등	0.94	황도리	0.71	
2	남당항	1.10	정당리	0.62	
3	보령신항	2.50	누동리	3.00	
4	대천항	5.10	영북항	3.10	

■ 갯벌

- 전체어획량의 60%, 어업활동 90%
- 생산력은 농경지의 3~10배
- 자연정화능력 보유

구분	계	태안군	서산시	홍성군	보령시	비고
면적 (km ²)	212.5	102.1	67.9	9.8	32.7	
구성비(%)	100.0	48.0	32.0	4.6	15.4	

● 해안의 일반적 단면과 명칭





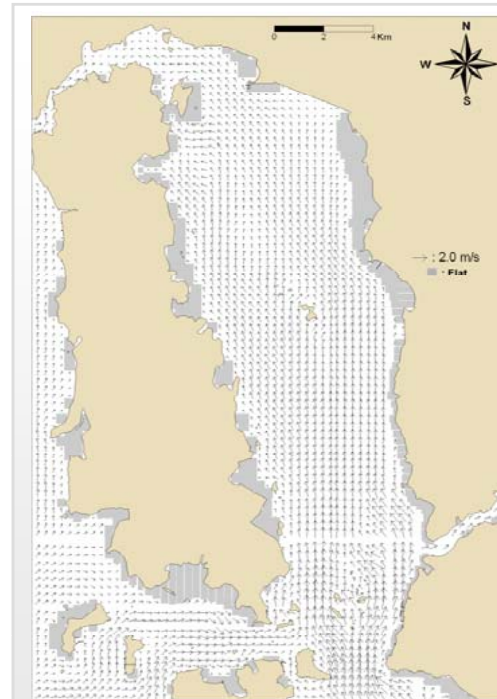
3 천수만의 특성

● 천수만의 조류

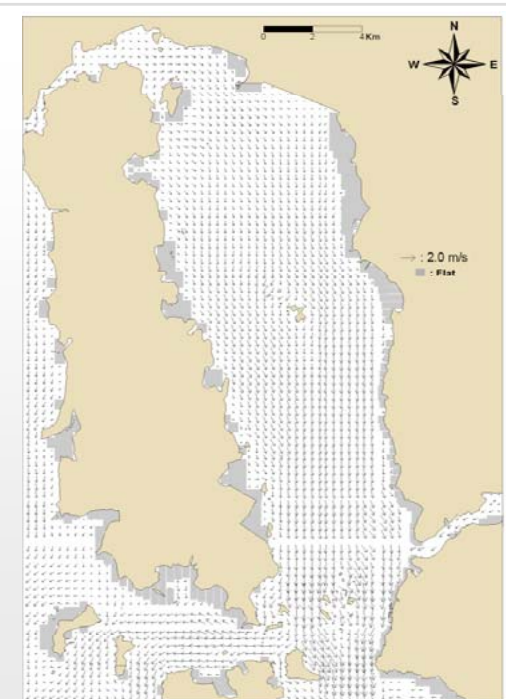
- 평균고조는 4m이지만, 간만의 차가 클때는 9m이상이며 반일주조를 이루는 특징
- 창조시 : 만의 외측에서 북-동방향으로, 만 입구와 만 내에서는 북쪽으로 흐름
- 낙조시 : 만 내에서는 남쪽으로, 만 외측에서는 남서방향으로 흐름

구 분		유로흐름	유속(노트)		고 조(m)
			창조류	낙조류	
방조제 축조 전	만입구	북 측	4~6		평균 : 4m 최고 : 9m
	만 내				
	만외측				
방조제 축조 후	만입구	북 → 동	3.4	3.1	
	만 내		1.2	1.9	
	만외측				

④ 창조류



④ 낙조류





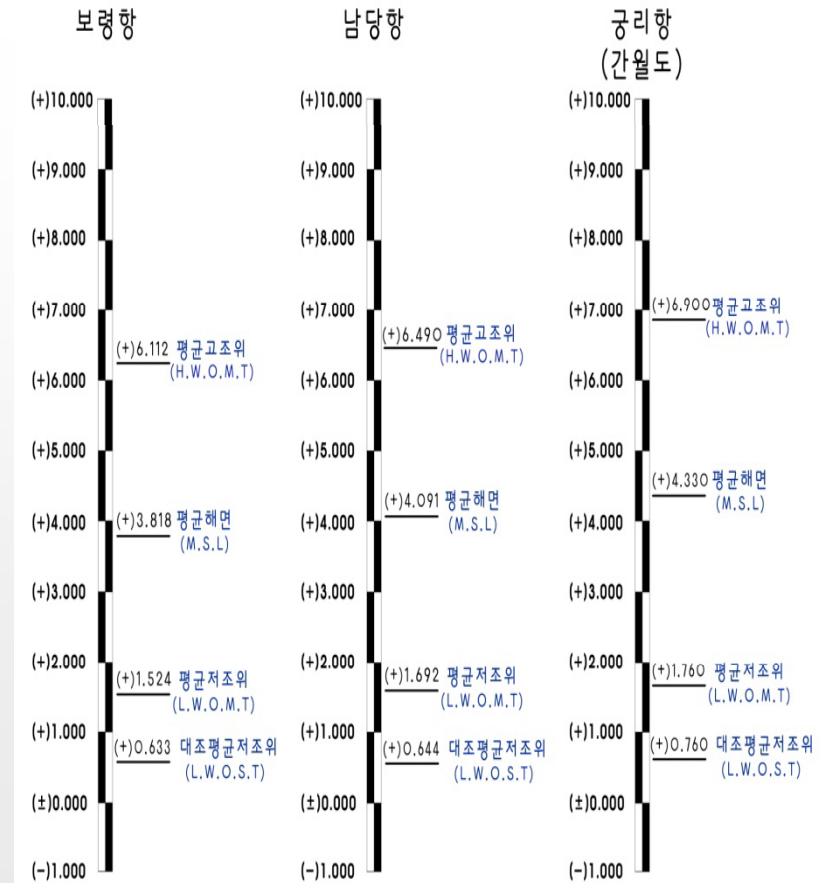
3 천수만의 특성

● 천수만 주요 항별 조위도

- 남측(보령항)과 북측(간월도)의 평균고조위 차이는 0.78m,
해면은 0.512m의 차를 나타냄

구 분	보령 항	남 당 항	궁리항·간월도	비 고
평균고조위 (H.W.O.M.T)	6.112	6.490	6.900 (6.892)	
평균해면 (M.S.L)	3.818	4.091	4.330 (4.330)	
평균저조위 (L.W.O.M.T)	1.524	1.692	1.760 (1.768)	
약최저저조위 (APP.L.L.W)	0.000	0.000	0.000	
대조평균저조위 (L.W.O.S.T)	0.633	0.644	0.760 (0.761)	

● 조 위 도





3 천수만의 특성

● 수온, 염분, 해저지형

■ 수온

- 천수만을 육지로 둘러싸여 수온의 연교차가 매우 크고

반폐쇄성 만내의 특성상 봄철 온도는 13~15℃, 만 입구쪽은 10℃ 이내임

■ 염분의 변화

- 외해수의 영향이 지배적인 남쪽에서 높고, 담수호 영향을 받는

만 내에서는 낮음

- 북쪽 만 내에서는 서산 AB지구 간척사업 이후 담수의 유입이

있어 수온은 북고남저, 염분은 북저남고의 형태를 띠

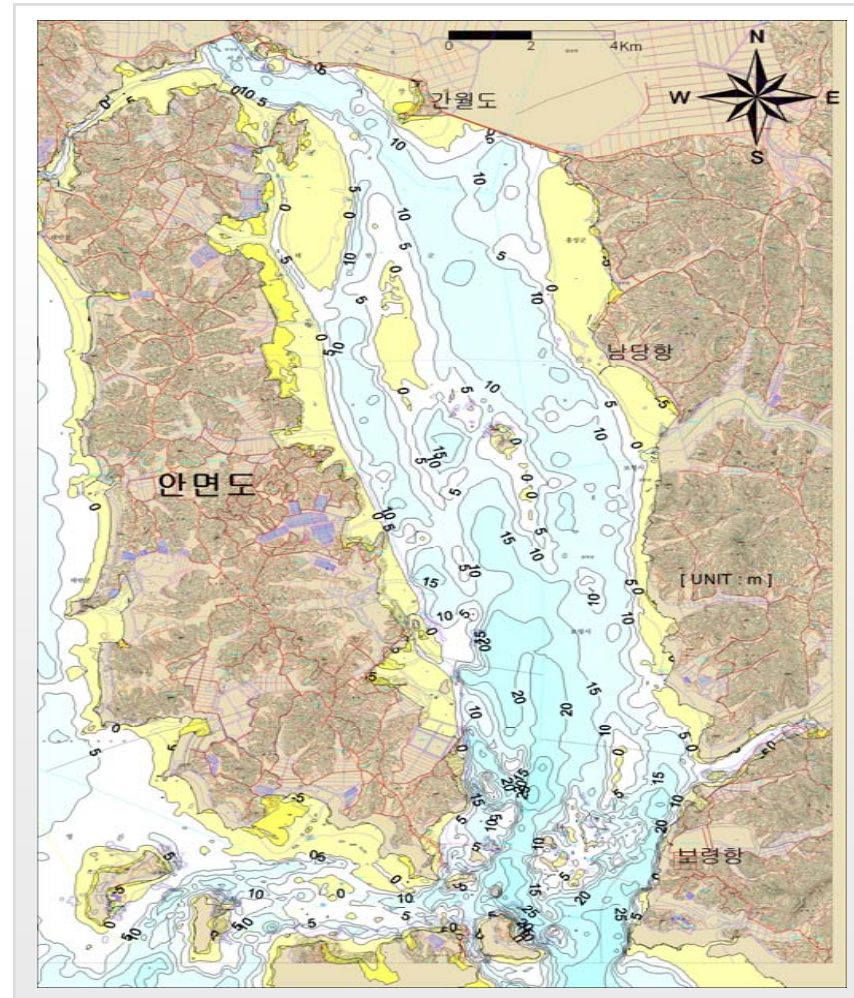
■ 해저지형

- 천수만의 해역에는 전체적으로 남북방향의 해조류 이동에 따라

남북방향 수로 발달

- 최대 수심은 만의 남쪽으로 30m전후의 수심을 보이

고 사주와





3 천수만의 특성

● 어업 현황

■ 서해안 신고어업은 전국의 55.9%이며, 천수만이 서해안 전체의 63% 차지하고 이중 태안군이 천수만의 41.9%를 차지함

● 특히 태안군은 종묘생산의 시도가 활발하게 이루어지고 있음

구 분	합 계	육상양식어업		육상종묘생 산		맨손,투 망 나잡어업	비 고
		건수	면적 (ha)	건수	면적 (ha)		
서해안 전체	31,586	413	1,707.3	212	37.0	30,961	
천수만 권역	19,908	80	391.2	86	10.1	19,729	
태안군	8,349	53	169.1	52	5.7	8,244	
서산시	3,388	24	211.8	15	1.4	3,349	
홍성군	1,292	1	0.07	1	0.07	1,290	
보령시	6,866	2	0.53	18	2.4	6,846	

구 분	총 계	양식어업					마을 어업	한정 어업
		소계	해조류	어류	패류	복합		
서해안 전체	2,749	2,118	-	-	-	-	134	497
천수만 권역	615	490	54	123	300	13	8	117
태안군	336	259	27	33	196	3	7	70
서산시	113	102	9	19	47	-		11

● 서해연안의 면허어업은 전국의 32.1%, 면적은 41.1%,
천수만은 서해연안의 22.4%, 면적은 22.8%를 나타내고,
천수만 내에서는 태안군이 삼면을 이용 풍부한 수산 자원을



③ 천수만의 특성

● 천수만의 환경 문제

- 자연환경보전법 제16조에 의한 생물다양성 관리계약으로 경작관리계약과, 보조활동 관리계약을 실시하고 있음

④ **철새 휴식처** : 서산시에서는 철새쉼터로 435가구(770ha)를 제공하고 있음

구 분	서 산 시		홍 성 군	비 고
	가 구	면적(ha)	면적(ha)	
철새쉼터	435	770	302.5	
벗집농경지	102	596	74.7	
겉 보 리	317	142	42.5	
미수확존치	15	3	-	
무논조성	1	29	185.3	

④ 간월호 인공섬 조성

구 분	계	갈대습터	수생식물 섬	모래톱	비 고
면적 (m ²)	144	64	48	32	

④ 연안통합 관리계획

구 분	하구습 지 보호구 역	생태계 보전지 역	천수연안 공 간	특별지역 관리계획	비 고
지 역	대천천	보령 오천지역	홍성군 서부 면 어촌지역	수질환경 개선 생태계 복 원	

- 습지보전법에 의한 습지보호지역,
습지주변관리지역,
습지개선지역을 지정하고 행위제한

■ 관련법

- 환경정책기본법, 수질환경 보전법

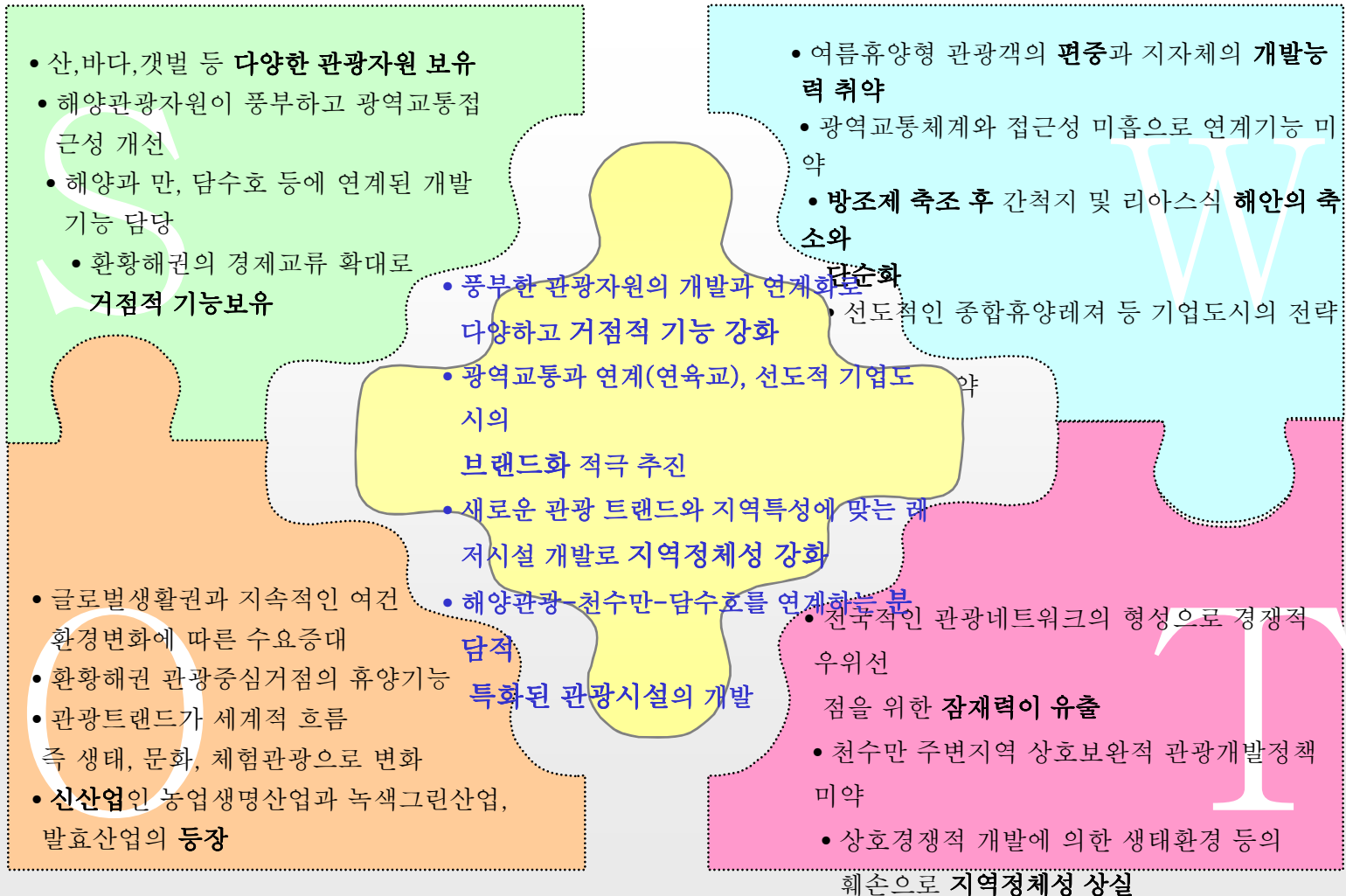


4 현황종합분석

구 분	문 제 점	잠 재 력 및 개 선 안	비 고
지리적 조 건	<ul style="list-style-type: none"> 연육교통 연결 미흡(태안-보령) 지리적 서측에 입지한 오지로 접근성 낮음 	<ul style="list-style-type: none"> 광역교통 체계의 개선 및 정비개선 연육교 및 내부순환도로 계획 	
상위계 획	<ul style="list-style-type: none"> 다양한 관광기능의 혼재 및 실질적인 계획에 따른 상호연관성 부족 천수만 인접한 시설간의 마찰, 유사시설계획 추진 	<ul style="list-style-type: none"> 행정구역별 관광기능 및 시설 등 조정 시설간의 적정거리 및 상충 방지 지역특성에 부합된 개발방향 유도 	
관광자 원 및 계획	<ul style="list-style-type: none"> 천수만 주변의 풍부하고 다양한 자원보유 계절적 집약성이 높은 관광패턴 천수만 주변 계획적인 보전 및 관리계획 전무 	<ul style="list-style-type: none"> 지역특성에 맞는 개발유도 편재된 집객력 분산유도 생태적 자원의 적극활용과 보전 	
주변지 역관계	<ul style="list-style-type: none"> 광역적,국지적 연계의 체계성 낮음 서해안 해양관광권 중심 형성 	<ul style="list-style-type: none"> 주요자원과 관광지와와의 상호관련성 강화 바이오생태의 적극도입 	
담 수 호 및 천 수 만 의 특성	<ul style="list-style-type: none"> 상류 오폐수 유입에 따른 담수오염과 조류의 흐름둔화로 해양 환경오염 갯벌과 해양을 활용한 고부가 가치의 농업, 생명, 그린, 종자산업 등 미흡 	<ul style="list-style-type: none"> 외부유입 오폐수 차단 및 처리시설 설치 자연자원을 미래의 신산업관광자원으로 활용 갯벌의 규모에 따라 활용 차등화 	
종 합 분 석	<ul style="list-style-type: none"> 분포자원, 접근성, 관련계획 등을 최대한 연계활용을 통한 일관성 유지 기업의 레저, 비즈니스 등 체계적 개발로 국제적인 OneStop시스템 거점 관광지 가능 첨단산업, 미래농업생명, 느림보 등 신산업과 연계개발로 특화와 공존이 함께 하는 종합적인 선도 관광 산 		



5 S.W.O.T 분석



• 일상적 시설과 무분별한 개발에 따른 경쟁력 약화



천수만 권역의 개발전략과 방향

1. 관광 환경의 변화
2. 관광 개발의 트렌드
3. 관광 개발시설 유형
4. 천수만의 비전과 전략



1 관광환경의 변화

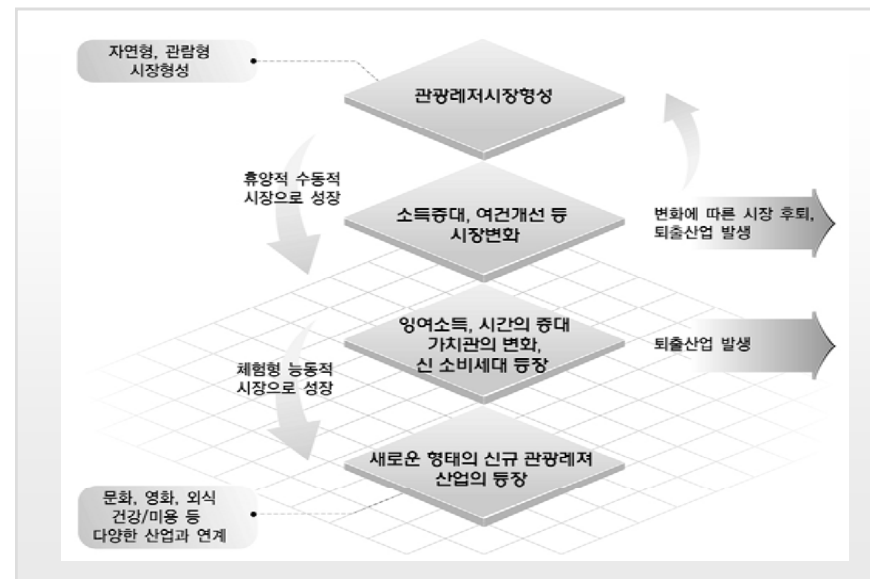
● 국제적 환경

- 21C 국가간 인적·물적 교류 확대와 글로벌화 세계화, 글로벌형 관광추세
- 관광산업을 신성장 동력, 성장정책의 인식확산으로 미래형 성장산업으로 기대
- 세계 6대 관광지역중 동아시아, 태평양지역이 가장 많은 관광시장으로 대두
- 관광수요 및 행태 다변화, 해외여행 보편화, 자연친화 문화체험관광 등의 신 패러다임 출현

● 국내적 환경

- 소득·여가시간·가치관·여건개선·레저시장 등 변화
 - 흥미로운 체험이 가능한 테마체험형, 체류형, 교류형 관광
 - 의학기술, 라이프스타일 등과 관련하여 건강, 의료, 스포츠, 레저 등 복합형태
 - 사회 구조적 변화와 수요증가에 따른 관광개발이

● Concept





2 관광 개발의 트렌드

● 관광개발시설의 유형 및 패턴

- 관광의 형성조건을 보면 소득수준, 여가환경, 수요와 공급
형태, 트렌드 등에 따라 급격한 변화 양상
- 관광은 선호도, 가치관 기본적인 욕구와 사회적
자아실현의 충족 추세로 변화
- 관광행태의 유형은 자연추구형 → 모험추구형
→
문화체험형 → 테마관광 → 크루즈관광으로
변모와 이에
따른 세대별 소비행태의 변화로 다양하고
다채로운 시설의
개발에 독자적 정체성이 요구
- 관광을 4차산업의 서비스로 산업의 변화와 함께
연관된

● 관광행태 추이

자연생태 → 소비행태 → 신산업





3 관광 개발 시설의

관광개발에 도입될 신산업 관련시설

구 분	주 요 소 재	도입시설 및 상품	비 고
스포츠 및 의료 건강산업	<ul style="list-style-type: none"> ■ 각종운동, 헬스 피트니스 + 의료 + IT기술 + 자연 	<ul style="list-style-type: none"> ■ 헬스케어센터, 실버산업 ■ 기철학체험, 요가, 건강 및 치료 의학 ■ 임상의료 시험소 	
비즈니스 + 첨단산업업무	<ul style="list-style-type: none"> ■ 비즈니스 + 휴양지 ■ 컨벤션, 교육첨단, 복합전시 ■ 기업회의, 포상관광 	<ul style="list-style-type: none"> ■ 국제비즈니스 타운, 아카데미 타운 ■ 첨단복합단지, 테마파크 ■ 체험단지(테마별), 스포렉스 단지 	
슬로우 시티 (문화 + 체험 + 느낌)	<ul style="list-style-type: none"> ■ 맑은 공기, 숲, 갯벌, 바람, 문화적 요소, 전통방식 	<ul style="list-style-type: none"> ■ 푸주간과 갯벌, 염전, 돼지고기 등 전통방식(명품) ■ 노르딕워킹, 자전거 도로 등 코스 ■ 풍력발전기, 건강도시 ■ 갯벌해변의 체험 승마, 축구 등 	
첨단농업 생명산업	<ul style="list-style-type: none"> ■ 미생물 발효원리, 수산자원, 종자산업, 곤충, 유전자, 식물관상어, (바이오 + IT기술) 	<ul style="list-style-type: none"> ■ 물고기마을, 농어촌 희망광장 ■ 볼거리산업관(생명지원관, 식품, 신제품 녹색관) ■ 바이오 산업단지, 헬스케어, 연구센터 	
발 효 산 업	<ul style="list-style-type: none"> ■ 식품, 연료, 의약, 화학 등의 발효미생물, 물질효소류 	<ul style="list-style-type: none"> ■ 전통발효식품 체험장, 전시장 ■ 바이오 연료단지, 균장류 연구소 ■ 건강식품과 케어센터, 바이오약품 공장 	
녹 색 미 래 산 업	<ul style="list-style-type: none"> ■ 해양, 바람, 갯벌, 습지 	<ul style="list-style-type: none"> ■ 녹색도시, 태양열주택단지 ■ 습지 정수장 및 풍력발전기 ■ 탄소배출감량 기술 및 관련시설(배출총량거래제) - 대규모 녹지 확보에 따른 인센티브 부여 	



3 관광 개발 시설의

도입시설에 따른 해외 및 국내 사례조사

구 분	사 례 지 역	비 고
스포츠 및 의료 건강산업	<ul style="list-style-type: none"> 일본 : 유넷산스파리조트, 생명의 숲 미국 : 쿠파에어로빅센터, 캐년런치헬스리조트 한국 : 힐리언스 	
비즈니스 + 첨단산업업무	<ul style="list-style-type: none"> 독일 : 센타파크, 비스핑거하이드, 파크루호스트, 파크하일바쉬, 첸트로 프랑스 : 라그랑트모트, 르스보이스프랑스, 르호우트드브류에르스 일본 : 동경오다이바, 요코하마 벨기에 : 드보세메런, 얼펠하이드 	
슬로우 시티	<ul style="list-style-type: none"> 이탈리아 : 그레베, 오르비에토, 몬테팔코, 아비아테그라스 독일 : 헤르스부르크, 마텐갯벌해안 등 유럽 84지역 한국 : 신안군 증도, 담양군 창평, 장흥군 유치, 완도군 청산도 	한국 : 천일염 프랑스 : 게랑드
발효 산업	<ul style="list-style-type: none"> 발효미생물(주류, 콩류, 젓갈, 의약, 효소, 발효물질)의 연구소, 체험장, 특화마을 및 전시관 건강식품 및 전통발효식품을 활용한 전문요리, 체험 및 판매장 자연산 어종, 버섯 등 가공 및 지역특산물 재배 농가 및 마을 	일본, 미국, 독일, 중국
첨단 농업생명산업	<ul style="list-style-type: none"> 식물수산, 미생물 자원강국활용, 생명자원과 IT산업접목 선도산업 • 관상용, 재배 및 장식 등 연구농장 • 담수어, 관상어, 곤충애완용사육장, 토종물고기, 수산어종 생태계체험장, 전시관 • 영국의 바이오 클러스터(어병던) 벤처기업 	네덜란드, 일본, 스위스
녹색 미래 산업	<ul style="list-style-type: none"> 갯벌활용한 양식 및 체험장(천일염, 오물정화력, 개체굴) 탄소매출총량거래제(cap and trade) 자전거나 보행자 중심도로 구조 하수습지에 의한 자연정화, 수면활용한 자연온도조절 독일 : 프랑크푸르트 패시브하우스단지 네덜란드 : 헤이르호바르트(태양광 동력발전기) 	유럽 기후 거래소



4 천수만의 비전과

● 비전과 전략

- 기존의 기능적인 필요에 의한 욕구(Needs)보다는 만족과 기쁨을 나누고 찾아오는 욕구(Wants)의 관광지
- 첨단과학이 접속한 디지털산업을 기반으로 하는 신용복합레저도시
- 해양 - 담수호 - 만 - 갯벌 - 산이 어우러진 자연환경을 기반으로 하는 경쟁력 높은 고부가가치의 관광지
- 천수만을 근간으로 하는 생태적 생명을 중심으로 IT접목된 선도산업과 미래 농업생명산업 및





4 천수만의 비전과

● 천수만의 목표

목 표

■ 간척지를 중심으로 한 대규모 농경지와 갯벌을 활용한

미래 농업생명을 꿈꾸는 휴양지, 명품채소, 화훼 과일

등의 연구개발과 지구내의 저습지, 갯벌을 이용할 미생

물과 수산물에 대한 바이오 등 녹색미래를 창출하는

휴양지를 육성

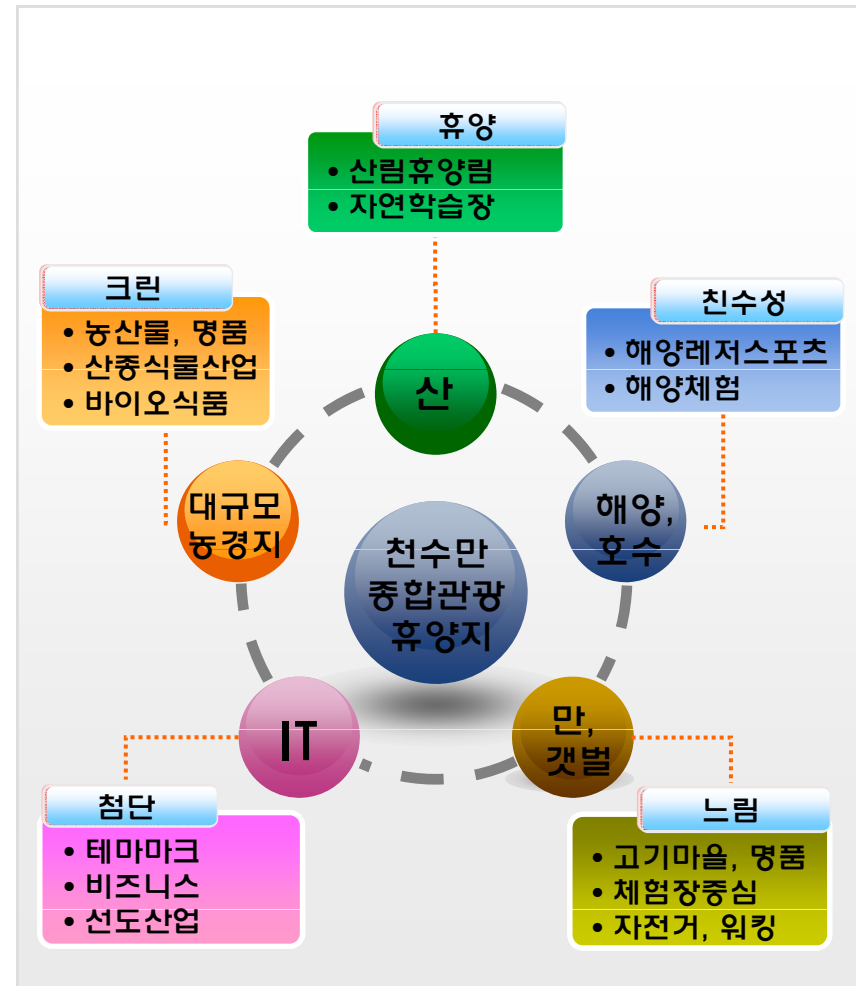
■ 습지와 늪지, 갯벌과 해안을 갖는 거친 자연을 토대로

느림을 갖는 슬로우시티로 건강천국을 만끽하는 경쟁력

있는 휴양지

■ 기존의 IT산업이 접목된 기업적 선도휴양도시와, 자연

환경 체험장을 토대로한 갯벌나라, 해양과 만





4 천수만의 비전과

추진 전략

추진 전략

■ 서해안과 천수만을 둘러싼 우수한 자연경관을 근간으로

다양한 관광문화를 갖춘 휴양관광지

• 태안군의 해양관광과 갯벌 휴양림, 서산시의 담수호와 간척지,

홍성군의 자연경관과 포구, 보령시의 해안도서에 연육교의

연계 **체계화된 관광지**

■ 천수만 주변지역을 주요 관광특성 및 입지특성을 최대한

고려한 행정구역별 준별로 구분하여 개발방향 및 도입시설

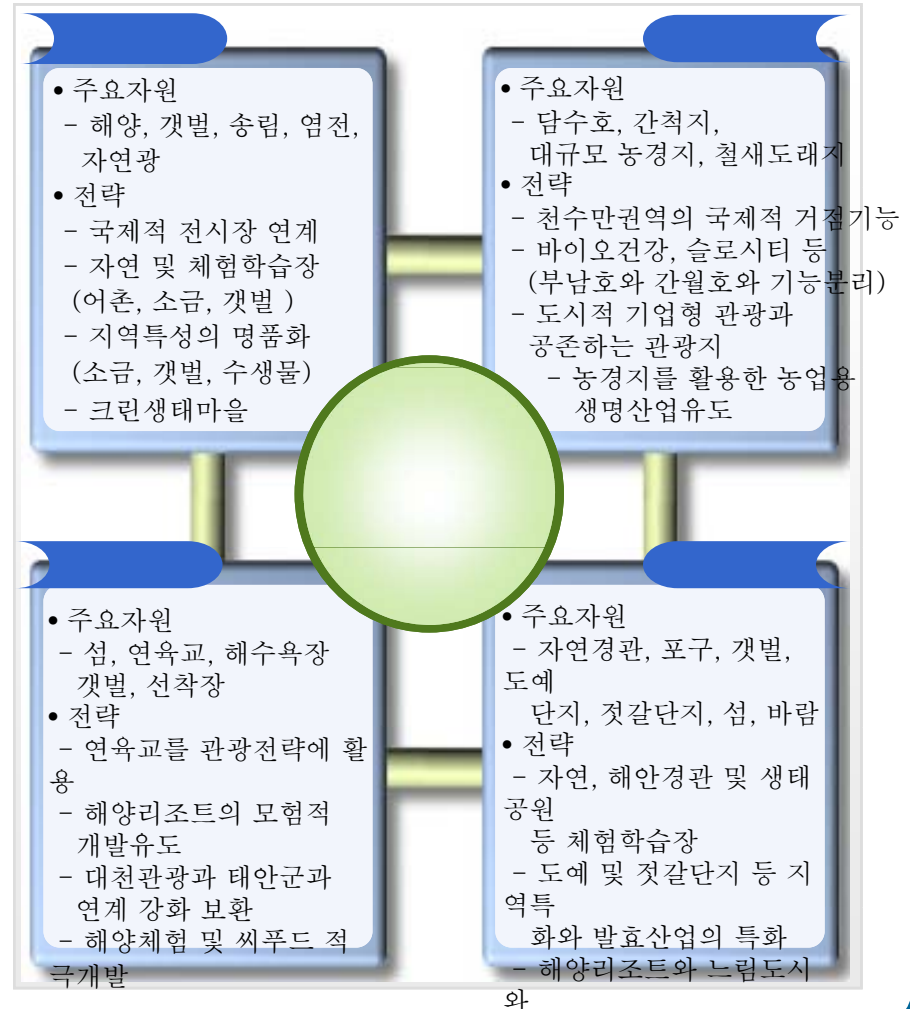
을 추정

■ 자연적인 자연관광지와 도시적인 복합휴양지, 느림보휴양

지, **자연환경체험**, 해양만을 활용한 도전적인 모험,

미래녹색농업휴양 등 **국지별 특화된 개발추진**

■ 미래녹색농업휴양 등 국지별 특화된 개발추진



연계
- 풍력 가로등



개 발 구 상

1. 기 본 방 향
2. 공 간 구 상
3. 관광궤수요전망
4. 개 발 구 상
5. 제 언

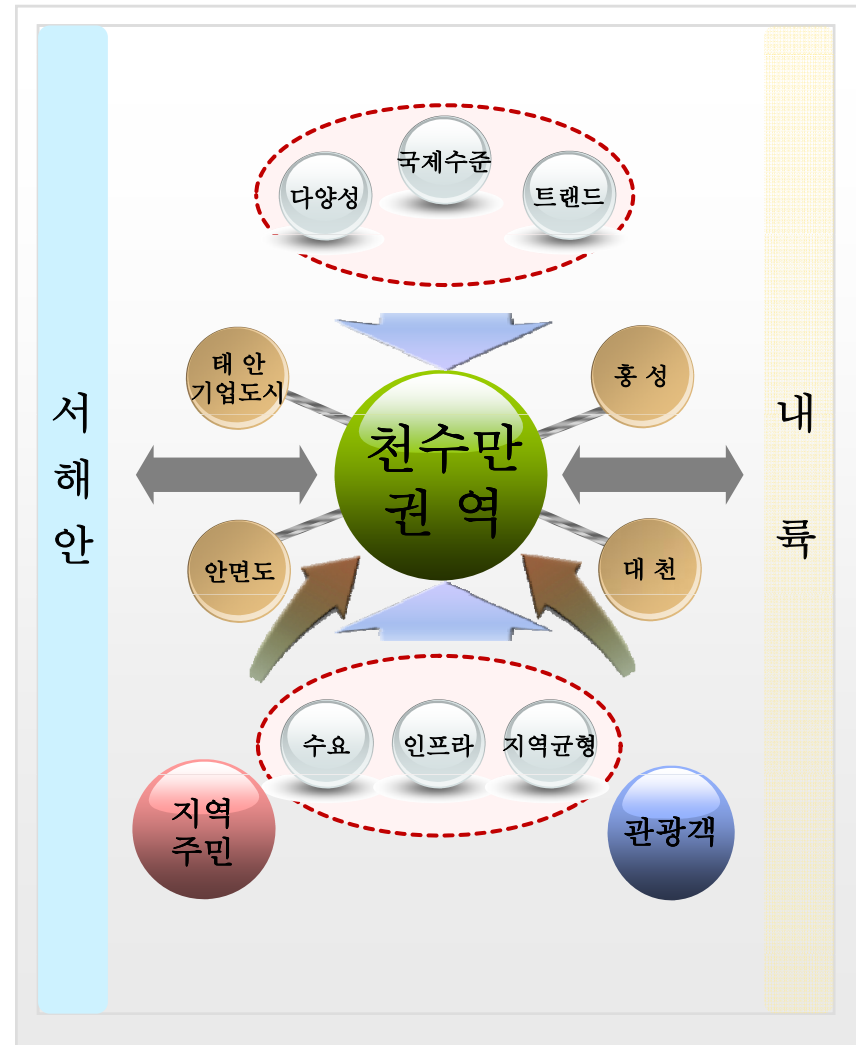


IV 개발구상

천수만 권역 관광개발구상(안)

1 기본방

- 서해안의 새로운 관광수요증가에 부응한 **관광인프라**
구축 및 생태·해양관광개발과 서해안권과의 연계의 일환
- 적정규모의 경제성 있는 시설중심으로 다양한 형태의
개발로 **국제적인 트렌드 및 수준을 대비**
- 권역별 중심의 위계설정으로 주변의 문화·관광자원 및
행태와의 지역별 연계체계
- 자연·인문 특성을 최대한 감안 **권역별, 지구별 특화로**
효율적 **관광자원이용과 균형발전 도모**
- 집객력 높은 거점 및 지역중심지구와의 **연계·친환경적**
지속가능한 관광개발을 추진
- 실천가능한 지구의 선정과 **선계획·후개발이**
되도록
개발전략과 장기적으로 주요관광 목적지로
부각





IV 개발구상

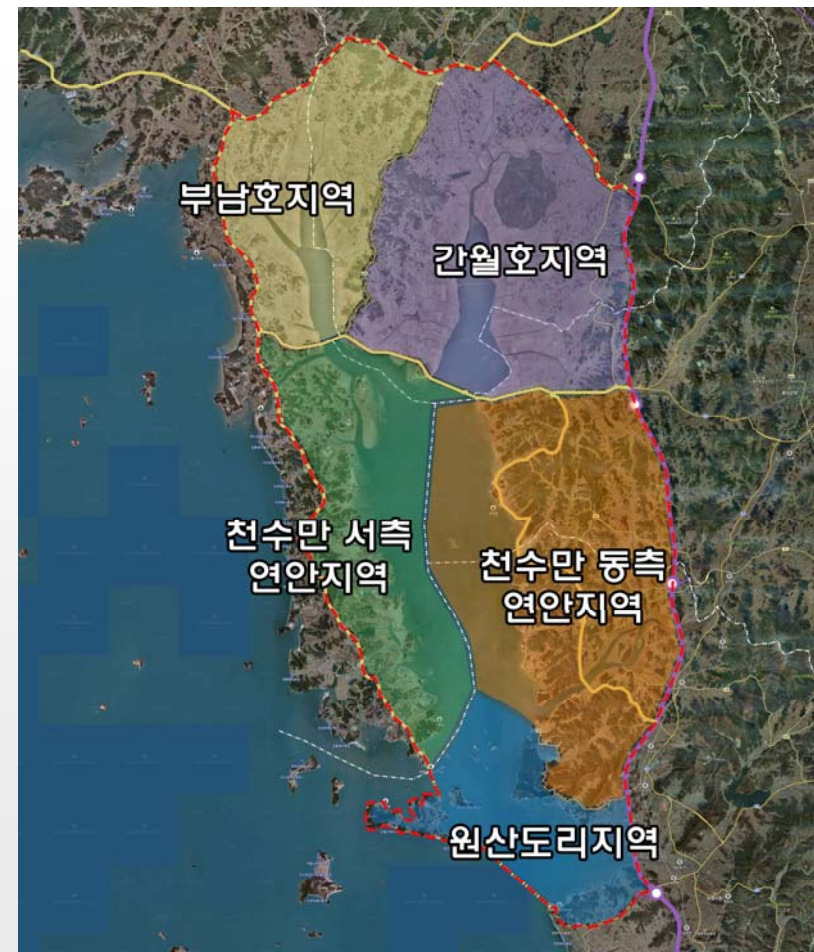
천수만 권역 관광개발구상(안)

2 공간구상

● 개발권역설정

- 상위관련계획과 기존의 개발계획과의 **접근성**을 고려하고 **권역별 지구와의 상호연계성**을 제고
- 천수만내의 입지적 특성, 자원의 분포, 지형구조적인 내용, **조류의 특성** 등을 파악하여 **최대한 특화에 유리한 구역** 설정
- 천수만 구역을 육역부분과 해수면 **조간대**와 해안지대 **담수호**로 구분
- 개발사업추진시 추진의 일관성을 감안 행정구역별 **상호 연계성**을 갖는 권역 설정
- 권역설정을 담수로 지역인 **부남호지역**과 **간월호지역**, 천수만 서측연안과 동측연안지역, 대천항과 영목항을 잇는 연육교와 **원산도를 포함구역**으로 구분 설정

● 권역별 구역도





IV 개발구상

천수만 권역 관광개발구상(안)

2 공간구상

지역별 특성 및 개발계획 현황

구 분		행정구역	면적(ha)	지역 및 특성	지역내 계획	주변계획	비 고
계							
간척지구	부 남 호 (B지구)	태안군 서산시	14,371	■ 태안국제관광도시 (One stop 종합 복합레저단지)	■ 태안관광레저기업도시 ■ 창리관광지 ■ 팔봉영상단지 ■ 철새도래지 ■ 서산바이오웰빙관광특구		
	간 월 호 (A지구)	서산시	24,342	■ 서산생태체험, 크린지구, 생태문화체험	■ 간월도 관광지 ■ 철새도래지 ■ 방조제, 전망대		
천수만	동 측 연안지역	홍성군	18,286	■ 홍성 테마별 특화체험, 관광지 (테마별 생태체험관광)	■ 남당관광지, 어사궁리 · 개발촉진지구 ■ 도예특화단지 · 임해관광도로 ■ 조류탐사관, 속동전망대 ■ 내포문화관광벨트 ■ 죽도생태공원화		
	서 측 연안지역	태안군	27,420	■ 안면도 자연휴양 어촌체험지구 (송림 갯벌체험학습)	■ 안면도자연휴양림 ■ 정다리 개발체험	■ 안면도국제관광지조성사업 (꽃지, 지포지구) ■ 청포대 · 수중공원 ■ 태안국립공원	
원 산 도 지 역		보령시	7,299	■ 원산도 해양리조트지구 (해양생태레저단지)	■ 영목항 원산도관광지 ■ 대천항 효도해수욕장 ■ 해안해수욕장권역 ■ 천북굴단지	■ 대천관광지 ■ 머드체험관 ■ 죽도관광지 ■ 무창포해수욕장 ■ 성주산휴양림 ■ 청소년수련관	



IV 개발구상

천수만 권역 관광개발구상(안)

2 공간구상

● 도입시설현황

■ 기존계획의 시설현황

- 태안군, 보령시를 중심으로 하는 해양관광권과 충남지역의 내포문화권의 서산시와 홍성군내의 기개발된 관광시설 및 앞으로 개발될 계획시설을

분석하면 크게 10개 종류에 72개 시설로 분류된다

- 시설들 중 교육, 문화, 연수, 전시 등의 시설이 가장 많고 체육·운동·오락시설과 건강 웰빙시설이 늘어나고 있는 실정이며

기업레저리조트로 첨단

● 기존시설 및 계획상 도입시설 현황

IT 산업과 접합된 복합레저시설이 계획되고 있다

구 분	시설종류	기존 도입시설 및 계획시설 현황
숙 박 휴 양 시설	9	콘도미니움, 펜션, 호텔, 가족호텔 빌라(산장), 오토캠핑장, 골프빌리지, 온천장 등
해 양 관 광 시설	7	마리나, 인공해변, 해상택시, 버스, 연구소, 해양체험, 해양위락 등
생태 환경체험시설	3	갯벌, 농촌마을, 독살 등의 체험장
체육·운동·오락시설	10	모노레일, 스포츠센터, 골프장, 승마장, 워터파크, 스파리조트, 테마파크(가든형, 허브형), 위락단지, 산책로, 자전거 도로 등
교육, 문화, 연주, 전시 시설	17	아쿠아리움, 박물관, 연수원, 약초원, 생태학교, 철새학습관, 버드존, 수목원, 화훼단지, 전시관, 공연장, 양어장, 아카데미카운, 생태공원, 주말농장, 특수영상관, 철새학습관 등
건 강 웰 빙 시설	7	삼림욕장(휴양림), 뷰티케어타운, 실버타운, 명상마을, 메디컬, 테라피센터, 머드 등
업 무 복 합 시설	6	국제비지니, 첨단복합, 상업업무, 주거단지, 바이오유통단지, 컨벤션(연회장) 등
경 관(조경)시설	5	전망대, 조망탑, 생태수로, 공공수로, 분수대 등
상업(특산물)시설	3	전문음식점, 회센터, 직판장 등
관리 및 지원시설	5	주차장, 도로, 관리센터, 방문자센터, 동물구조관리센터 등



3 관광객수요전망

● 천수만의 관광객 전망

■ 주 이용권역

- 해양 관광권과 내포 문화관광권

■ 관광객 전망

- 2007년 : 46,162천인
- 2020년 : 113,100천인
- 충남도 전체의 83.4%

■ 목표년도의 관광객은

유류피해지역이 정비된

이후로 지속적인 증가가 예상

- 증가율 : 10.3%
- 여행 행태
- 1일 목적지 수
 - 2007년 : 2.4개소
 - 2020년 : 1.6개소

(단위 : 천인)

구 분	2007	2015	2020	비 고
충 남 도	86,579	113,984	135,679	
천 수 만	46,162 (53.3)	187,371 (76.7)	113,129 (83.4)	
태 안 군	20,881 (40.1)	37,919	48,569	10.2
홍 성 군	2,662 (5.7)	5,579	7,403	13.7
서 산 시	3,208 (6.9)	8,623	12,007	21.1
보 령 시	19,411 (42.0)	35,250	45,150	10.2
1 일 당 목적지수(지 점)	2.4	1.7	1.6	



IV 개발구상

천수만 권역 관광개발구상(안)

4 개발구상

● 천수만의 도입가능한 시설

- 천수만 주변은 5개의 관광 권역별로 **국지적인 입지특성**과 주변 관련도시나 **관광지와의 상호연계성**을 고려하여 검토 결과
- 부남호지구는 태안 관광레저형 기업도시와 서산 바이오웰빙 특구시설계획을 당초대로 반영하고 간월호와 천수만 동·서측지구와 원산도 주변의

해양리조트 지구는 기존계획에 새로운 도입시설을 제시함

● 지역별 개발방향 및 도입시설

지 역	개 발 방 향	도 입 시 설
부 남 호 지 역	<ul style="list-style-type: none"> ■ 관광레저형 기업도시로서 낙후지역에 민간자본 투자에 의한 지역 경제활성화 ■ 낙후지역에 자족적인 특구건설을 통한 지역발전을 전략적으로 개발유도 ■ 국제적인 관광·휴양, 웰빙메디칼 등 콤플렉스 타운 조성 ■ 국제적인 감각을 갖는 one-stop으로 구축을 위한 일부시설 추가도입 ■ 국내적으로 경쟁적인 기업도시로 추진되고 있어 국제·관광·휴양의 거점을 선점 	<ul style="list-style-type: none"> ■ 기존시설 : 골프스파리조트, 테마파크, 첨단복합단지, 농촌체험마을, 국제비즈니스, 웰빙케어타운 ■ 추가시설 : 워터프론트, 귀농자 화훼단지, 은퇴자 마을, 승마코스, 정주영 기념공원, 패러글라이딩, 푸른 가로수길, 윈드 서핑
간 월 호 지 역	<ul style="list-style-type: none"> ■ 광활한 간척지면적 9,600ha 를 활용한 전형적인 생태관광지로 개발 ■ 기존의 간월도 관광지를 기지로 새로운 신관광사업과 연관하여 특화화 ■ 철새도래지를 중심으로 관찰체험, 슬로우시티의 개념을 도입, 청정과 문화·전 	<ul style="list-style-type: none"> ■ 전통적 농촌마을체험, 첨단농업전시관, 민물고기마을, 조깅코스, 승마, 자전거도로, 노르딕워킹, 간월호 둘레길, 전통적인 방식에



IV 개발구상

천수만 권역 관광개발구상(안)

4 개발구상

지역별 개발방향 및 도입시설

지 구	개 발 방 향	도 입 시 설
천 수 만 동측 연안 지역	<ul style="list-style-type: none"> A방조제 남측으로 궁리포구 - 속동전망대 - 남당관광지 - 천북 굴단지 - 보령 신항을 잇는 지역 홍성서부 특화핵, 산악축과 연관된 개발계획 농촌경관마을, 발효산업, 체험마을 등 신산업관련 특화 	<ul style="list-style-type: none"> 조류탐사과학관, 전망대, 갯갈단지, 갯벌 체험장, 열기구, 회센타, 양어장, 태양열 가로등, 풍력발 전기, 임해관광도로, 승마장, 가족호텔, 도예특 산단지, 농어촌 체험마을, 토기마을 등
천 수 만 서측 연안 지역	<ul style="list-style-type: none"> B방조제 남측으로 황도리 - 안면읍 - 고남면 - 영목항을 잇는 천수만의 연안지역 기존의 체험장 및 산림경관 중심으로 파인 코스와 관련이 많은 생태, 자연 중심으로 개발과 관광 상품의 브랜드화 	<ul style="list-style-type: none"> 선착장, 체험염전(천일염, 소금박물관, 소금 창고), 갯벌, 휴양림, 어장체험, 순환도로, 해안산책로
원 산 도 지 구	<ul style="list-style-type: none"> 태안반도와 보령을 잇는 연육교에 의한 원산도 중심으로 해양리조트로 기대 되고 거점지역의 랜드마크 및 결절지로 육성 기존해수욕장을 중심으로 갯벌, 염전, 해양문화센타와 교육체험 시설, 문화시설 등 체류형 휴양관광지 해안 및 도서의 경관과 기존수림의 활용, 주변의 어장 등 섬속의 자연 관광휴양지로 개발과 기존 어촌마을을 관광체험 농어촌으 로 재정비 	<ul style="list-style-type: none"> 해상레저관광을 위한 해상택시·버스, 해 중전 망대, 해양체험장 (스쿠버다이빙장), 파 도타기, 번지점프 등의 각종의 해양 모험시설. 모터보트 장, 수족전시장 및 편의, 시설 과 기존

4 개발구상

● 각 지역별 도입시설

구 분	지 구 명	면적(ha)	도 입 시 설	비 고
부 남 호 지 역	소 계	2,307.5		
	태안관광레저형 기업도시	1,464.4	■ 골프, 스파리조트, 생태공원, 비드존, 주말농장, 농촌체험단지, 화 훼단지, 테마파크, 국제비즈니스, 웰빙케어타운, 아카데미타운, 첨단복합 단지 등	
	서산 바이오, 웰빙 특구	569.9	■ 농업바이오, 체험단지, 숙박시설, 웰빙컴플렉스, 테마파크, 골프장, 승마장, 생활체육시설, 실버단지, 생태수로 등	
	창리관광지	24.4	■ 천수만 생태공원, 특수영상관, 생태체험장, 철새학습관, 동물구조 관리센터, 야외공연장, 전망대, 탐방로, 진입로 등	
	워터프론트 및 정주영 기념 공원	16.5	■ 물의 정원, 세계정원, 울창한 숲, 모래백사장, 정주영 기념공원 등	
	건강문화 마을	30.0	■ 주거, 주거복지, 보건의료, 건강 문화 등	
	해양레저 마리나	152.7	■ 수상오토바이, 풍력보트, 스쿠터, 덩기급요트	
	화훼단지	50.0	■ 백합, 심비디움재배 온실	
	하곡레저	-	■ 패러글라이딩, 해곡라이딩, 스카이다이빙, 열기구	

4 개발구상

● 각 지역별 도입시설

구 분	지 구 명	면적(ha)	도 입 시 설	비 고
간 월 호 지 역	소 계	44.4		
	간월도 관광지	14.4	■ 주차장, 관광안내소, 오수처리장, 배수지, 화장실, 도로, 광장, 가족호텔, 여관, 음식점, 미니골프장, 산림욕장, 해수욕탕, 전망휴게소 등	
	갈 산 지 구	10.0	■ 수련원, 그린식품농장, 토종물고기 생태체험장, 양식장, 담수관상어, 생태공원, 건강식품(발효식품)전시매장, 전통옹기마을, 전통놀이장, 도예교실	
	지 산 지 구	20.0	■ 철새탐조대, 자전거 및 보행자 간이휴게소, 자전거보관대, 코스별 중개지 및 대피소, 자전거도로, 산책로(둘레길)	
천 수 만 동 측 지역	소 계	98.6		
	궁리, 어사지구	13.0	■ 궁리포구, 조류탐사과학과, 열기구장, 주차장, 진입로, 회센터, 임 해관광도로, 공공편익시설, 식당, 선착장, 수산물직판장 등	
	남 당 관 광 지	16.6	■ 가족호텔, 유스호스텔, 중앙공원, 수산물전시장, 양어장, 해양박 물관, 해양연 구소, 숙박시설, 상가시설	
	천 북 지 구	10.0	■ 천북굴단지, 젓갈 및 특화마을, 체험장, 갯벌양식 및 체험장, 건강 (발효)식 당, 주차장, 풍력발전기	
			■ 갯벌체험장, 캠핑장, 풍력발전기, 고기마을, 체력단련장, 식당, 자	

4 개발구상

● 각 지역별 도입시설

구 분	지 구 명	면적(ha)	도 입 시 설	비 고
천 수 만 서측 지역	소 계	58.0		
	영 목 항 지 구	5.0	■ 물양장, 선착장, 방파제호안, 해안도로, 식당	
	누 동 리 지 구	8.0	■ 체험어장, 해안산책로, 수산어종 및 미생물 연구소, 관상어 전시장	
	중 장 리 지 구	20.0	■ 염전 및 체험장, 편의점, 소금박물관, 소나무숲길, 체험농장, 생태학교	
	창 기 리 지 구	10.0	■ 갯벌체험장, 주말농장, 체력장, 해안전망대, 주차장	
	황 도 리 지 구	15.0	■ 선착장, 청소년수련원, 갯벌체험장, 전망휴게소, 숙박시설, 어촌 캠프장, 해안 둘레길, 주차장, 수산물센터	
원 산 도 지 역	소 계	743.0		
	대천 항 및 해수욕장	6.0	■ 여객터미널, 오토캠프장, 수련원, 숙박시설, 해수욕장, 도로, 주차장, 녹지, 지원시설, 상가시설, 문화시설, 아쿠아리움, 버스터미널 등	
	원 산 도	707.0	■ 해상택시·버스, 자전거도로, 어촌민속체험마을, 섬생태 및 보호지구, 요트장, 휴양타운, 포토랜드, 펜션, 호텔, 선착장, 주차장, 산책로 등	
	효 자 도	30.0	■ 해수욕장, 해양학교, 선착장, 둘레길, 어촌마을, 윈드서핑	



IV 개발구상

천수만 권역 관광개발구상(안)

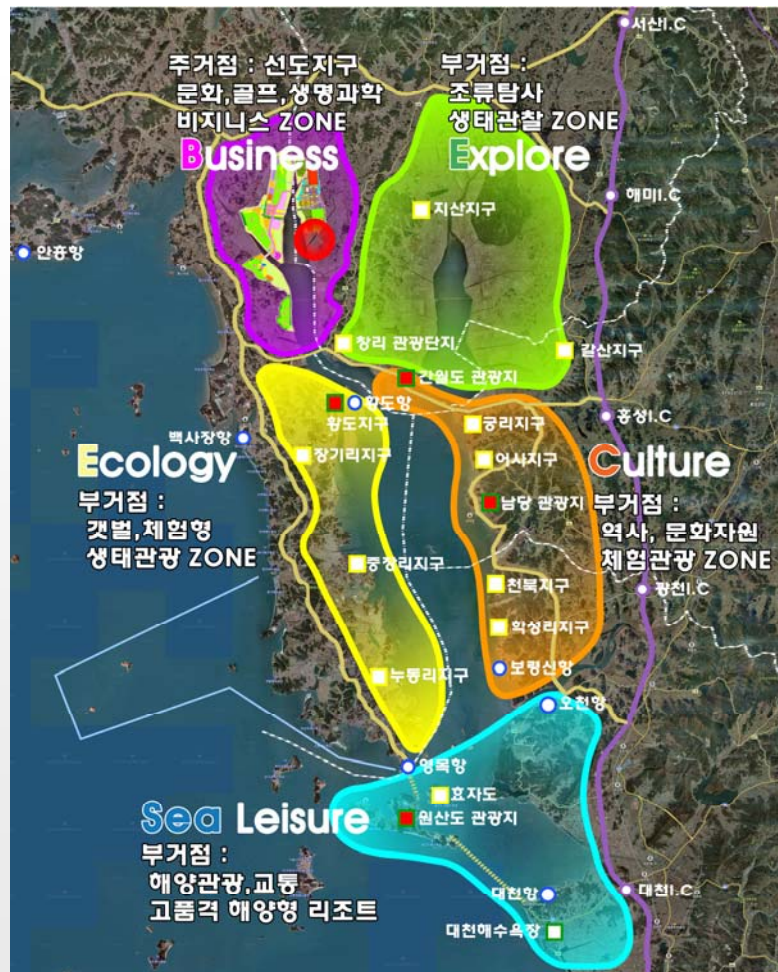
4 개발구상

● 접근 및 지원도로 계획

구 분	도로기능	구 간	폭(m)	연장 (km)	비 고
계	13			114.8	
1	진입도로	■ 태안읍(국도77호선) - 태안관광레저형 기업도시	10	2.2	
2	진입도로	■ 남면(국도77호선) - 태안관광레저형 기업도시	10	2.7	
3	진입도로	■ 부석면 갈마리(군도3호선) - 서산바이오웰빙특구	10	1.5	
4	관광도로	■ 부석면 취병리(지방도649호선) - 인지면 야당리 - 해미면 휴암리(국도29호선)	8	14.6	간월호 관광도로
5	진입도로	■ 고북 우회도로 - 현대서산농장	8	4.1	
6	순환도로	■ 황도리 진입로 - 창기리 - 안면읍(국도77호선)	8	12.2	군도4호선
7	순환도로	■ 안면읍 능인리 - 두산염전 - 고남면 누동리(국도77호선)	8	12.1	군도3호선
8	해안산책로	■ 안면읍 정당리(안면암) - 독개 - 방아섬 갯벌체험장 - 소섬	3	13.2	
9	해안산책로	■ 고남면 누동리 - 곰섬 - 고남초교 - 국도77호선	3	6.4	
10	간선도로	■ 영목항 - 파죽도 - 오천면사무소	20	1.8	국도77호선
11	간선도로	■ 오천면사무소 - 섬장입구 - 대천항	20	10.6	국도77호선
12	해안산책로	■ 천북단지 - 사호리 - 학성리 - 보령신항	3	7.8	
		■ 궁리(국도40호선) - 현대서산농장 - 대교천 - 지산리 - 간월도리 - 간월			

4 개발구상

개발구상도



개발구상 세부내용

구 분	주(부)거점 관광지	연 계 관광지
Business (선도지구 :문화,체육,과학)	태안레저 기업도시	서산웰빙특구 은퇴자마을, 화훼단지, 정주영공원
Explore (조류탐사)	간월도 관광지	창리지구, 갈산지구, 지산지구
Culture (역사·문화자원)	남 당 관광지	궁리,어사지구, 천북지구, 학성리지구, 보령신항
Ecology (갯벌체험)	황 도 지 구	장기리,중장리,누동리지구, 황도항, 영목항
Sea Leisure (해양관광)	원산도 관광지	대천해수욕장, 효자도,대천항

4 개발구상

부남호 지역



4 개발구상

간월호 지역



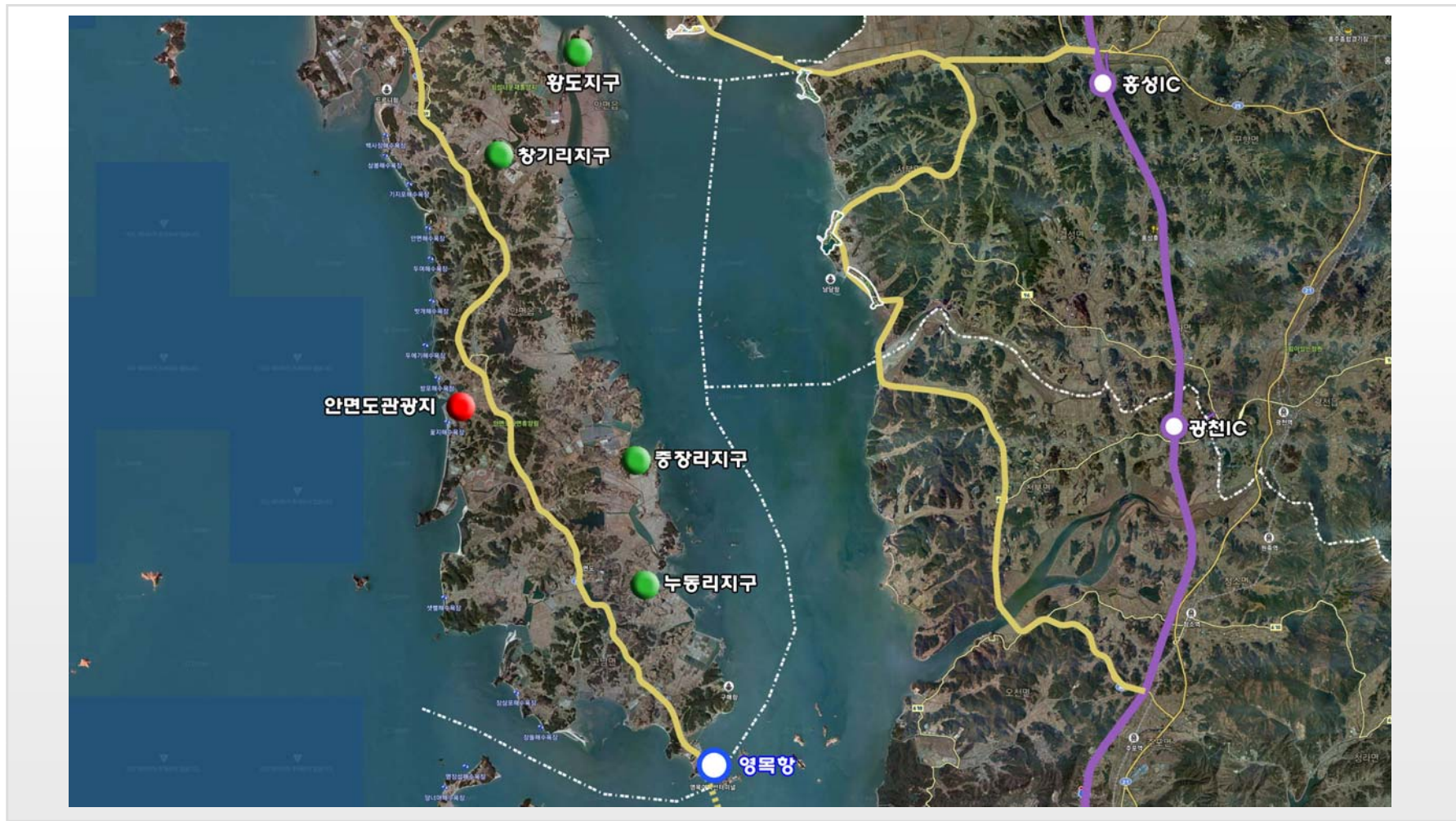
4 개발구상

천수만 동측 지역



4 개발구상

④ 천수만 서측 지역



원산도 지역



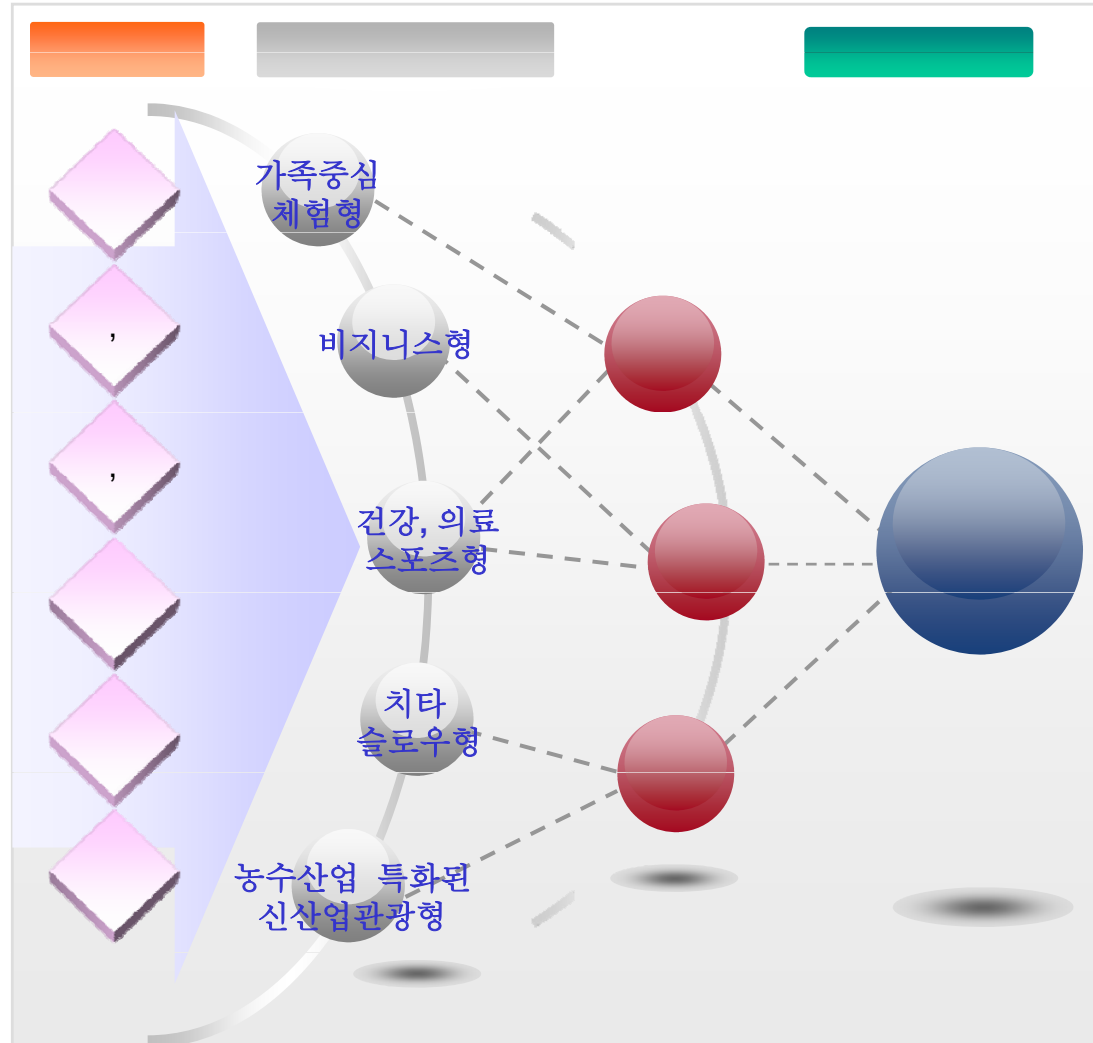


IV 개발구상

천수만 권역 관광개발구상(안)

5 제언

- 천수만 주변은 첨단산업레저형 기업도시와 웰빙 특구 등에 의한 대규모적인 개발이 추진되고 있음
- 다양하고 풍부한 자연자원을 활용하고 대규모 농경지와 갯벌을 활용한 체험장, 신농업생명산업을 통한 **명품화**, 농산물의 발효산업과에 의한 **특화**, 산과 해양, 농경지를 활용한 슬로우스티의 개념도입
- 갯벌스포츠 체험, 특화된 퍼포먼스, 천수만의 둘레길, 생산증가를 위한 **신농업생명과학연구**의 시범사업 추진, 해양



자원을 활용한 헬스케어상품 등의

감 사 합 니 다