

공공디자인(public design) = 도시디자인(urban design)

□ 디자인의 중요성 및 21C 디자인의 방향

21세기 지식정보화 사회에서 디자인은 우리생활 속에 깊숙이 자리 잡고 있으며, 단순한 상품이 아닌 기업과 국가 경쟁력을 좌우하는 핵심요소가 되고 있다. 이미 정부에서는 이러한 지식기반 산업인 디자인산업을 차세대 성장 동력으로 중점 육성하여 국가경쟁력을 결정하는 핵심요소인 디자인산업 육성으로 세계적인 경쟁력을 확보하고자 노력하고 있으며 이에 따라 지역디자인 기반 구축, 지자체의 환경디자인 개선, 디자인 기업 육성 등 다양한 진흥시책이 나오고 있다.

우리나라도 경제발전과 소득수준이 높아지면서 보다 좋은 환경에서 살고자 하는 욕구가 강해지고 있으며, 이는 지역주민들의 다양한 요구로 이어지고 있다. 이에 따라 지자체에서 디자인 사업은 지역 농·특산물에 대한 포장디자인과 상품디자인 등 산업디자인과 관련한 지역 지원 사업이 주를 이루고 있었으나 지역 BI(Brand Identity), CI(City Identity)에 대한 관심이 높아지면서 지자체 BI, CI 제작으로 이어지며, 기존의 디자인 사업의 영역이 확대되고 있다.

근래 각 지자체는 자신만의 도시이미지를 세우기 위해 노력하고 있으며, 도시 브랜드, 도시환경, 문화산업, 관광산업, 지역특산물 상품 디자인에 이르기까지 디자인을 접목하여 통합 디자인 행정서비스를 실시하고 있다.



□ 공공디자인의 정의

- 현대 사회에서 디자인은 두 영역, 사적영역과 공공영역과 관련하여 존재한다. 사적 영역의 디자인은 개인의 취향과 소비생활을 중심으로 개별적인 소비재를 중심으로 시장을 통해 매개되기 때문에 산업과 관련된다. 이에 반해 공공 영역의 디자인은 도시환경과 공공정보시스템과 같은 공통된 삶의 영역과 관계를 맺기 때문에 한 사회의 문화적 토대를 이룬다고 볼 수 있다. 그러므로 공공 디자인은 곧 한 사회의 공공성의 질적 수준을 보여주는 사회문화적 인프라이며, 공공사업의 필수적인 요소로서 구현되어야 한다.

<표> 사적 영역의 디자인과 공공 영역의 디자인 비교

	사적 영역의 디자인	공공 영역의 디자인
기능	소비를 통한 사적인 취향과 생활양식의 표현	공공 영역을 통한 디자인의 사회성 강화
매개	시장	공공사업
주체	기업과 소비자	국가, 지자체, 공공단체

(출처 : 문화관광부, 디자인 문화원 설립 기본방향 연구, 2005, p.12)

공공 영역의 디자인 : 공공(public) + 디자인(design)

- 공공디자인에 대한 정의는 학계 및 공공기관마다 약간 상이할 수 있으나, 일반적으로 다음과 같이 정의할 수 있다.

공공디자인(Public Design) : 공공기관이 조성·제작·설치·운영 및 관리하는 공간·시설·용품·정보 등의 심미적·상징적·기능적 가치를 높이기 위한 행위와 그 결과물을 말함

* 「공공디자인에 관한 법률안」(‘06.11.8, 발의)에 따른 정의

□ 공공디자인의 범위

- 공공디자인 정의에서 보는 바와 같이 공공디자인의 대상은 공공공간, 공공시설, 공공용품, 공공정보로 구분되어 지며, 각 대상별 공공디자인에 대한 범위를 일반적으로 정리해 보면 아래와 같이 구분 할 수 있다.

<표> 공공디자인의 영역과 대상

공공 공간 디자인 (Public Space Design)	<ul style="list-style-type: none"> - 도시경관(landscape) : 일정한 공간단위의 통일적인 외관 - 공공건물 : 관공서와 공공 문화시설 등 - 도로 : 인도와 차도 등 교통 공간 - 개방 공간(open space) : 공원, 광장, 녹지 등 - 역사 공간 : 궁묘능원 등 문화유산과 전통 거리 - 특별지역 : 문화, 관광 등 특별 지정 지역 - 도시 색채 계획 - 야간 조명 계획
공공 시설 디자인 (Public Equipment Design)	<ul style="list-style-type: none"> - 가로 시설물(street furniture) : 가로에 설치되는 각종 장치물 - 기타 공공 시설물 : 공공시설 및 개방 공간에 설치되는 각종 장치물
공공정보·사인 디자인 (Public Information & Sing Design)	<ul style="list-style-type: none"> - 국가 기구 상징물 : 각종 국가 문장과 정부 기관의 표지 - 국가 행사 상징물 : 국가 의례, 국제 행사 등의 상징물 - 국가 인증물 : 화폐, 우표, 주민등록증, 자동차표지판, 기념품 등 - 국가 정보 시스템 : 정부 홈페이지 등 온·오프라인 정보시스템 - 정부 간행물과 포스터 : 각종 홍보물과 캠페인 포스터 - 지자체 상징물 : 지자체 CI와 지역 축제 관련 상징물 등 - 교통 안내 시스템 : 도로 표지판, 신호체계 등 - 관광 정보 시스템 : 각종 관광 정보 시스템과 관광지 안내판 등 - 옥외 광고물 : 간판, 전광판 등 각종 옥외 설치 광고물
공공용품 디자인 (Public Supplies Design)	<ul style="list-style-type: none"> - 공공기관용품 : 각종 공공기관의 내구재 및 소모용품 - 공공 서식류 : 각종 행정 서식류 - 국가 조직 통합물 : 군경 제복 및 각종 국가 조직의 통합 식별품목 - 공공 관리용품 : 재난 대비 및 민방위 용품

(출처 : 문화관광부, 디자인 문화원 설립 기본방향 연구, 2005, p.26)

○ 그러나 공공디자인의 대상 범위 등에 대해서는 디자인 대상물을 중심으로 접근하느냐 또는 디자인 주체 중심으로 접근하느냐에 따라 의미가 변화될 수 있어, 아무리 사적 영역의 디자인이라고 해도 그 자체가 공공재이거나 또는 사유물이라 할지라도 공공적 성격을 띠는 것(건물의 외관이나 옥외 광고물 등)은 공공디자인에 포함된다. 국가 또는 지방자치단체 등에서 공공디자인의 범위는 디자인 주체와 디자인 대상물을 동시에 고려하고 있는 추세이다.

공공디자인 주체 중심 : 공공기관에서 조성·제작·설치·운영 및 관리하는 것으로 한정 (협의적 범위)

공공디자인 대상물 중심 : 일반국민 모두가 이용·사용하며, 공공적 성격이 강한 시설물 및 공간 등이 모두 대상이 됨(광의적 범위)

□ 충청남도의 공공디자인 방향

1) 역사문화 자산을 활용한 공공디자인

- 목적 : 근대건축물, 근대문화유산, 폐선부지 등 지역의 역사문화 자산 정비에 공공 디자인을 활용함으로써 주민 편의공간을 제공하고 도시이미지 강화
- 내용 : 지역 주민이 중심이 된 역사문화자산 발굴하고, 공공디자인에 적용 활용 가치가 있는 역사문화자산에 공공디자인을 접목한 리모델링 사업
- 효과 : 주민 중심의 도시기반시설 확충/ 주민 커뮤니티 강화와 삶의 질제고



폐선부지 공원화(대구)



옛 방적공장을 활용한
시미예술촌 조성(가나자와)



옛 발전소를 현대미술관 조성
(영국 런던 테이트모던 갤러리)



옛 하역창고를 쇼핑몰로 조성
(요코하마 아카레가소코(赤レンガ倉庫))

2) 공공디자인과 연계한 전통시장 및 상점가 활성화 사업

- 목적 : 침체되고 있는 충남의 전통시장과 상점가에 공공디자인인 접목함으로써 시장이미지 개선 및 활성화에 기여
- 내용 : 전통시장 및 상점가의 역사문화를 바탕으로 한 공공디자인 개발과 시장 정비과정에서 접목
전통시장의 상인 및 주변이야기를 스토리텔링화하고, 공공디자인에 접목하여 홍보
- 효과 : 전통시장 및 상점가 이미지 개선 및 활성화에 기여



부평 전통시장 공간디자인 개선사업

3) 공공디자인을 활용한 에코포켓(ecopocket)조성 사업

- 목적 : 도시 내 미이용, 지이용 토지를 대상으로 친환경 소규모 공원(쉼터) 조성
정에서 공공디자인 접목을 통해 도시이미지 및 환경 정비
- 내용 : 중심시가지 및 사람들이 많이 찾는 장소와 인접한 지역 및 그 주변지역을
대상으로 공공디자인을 접목한 소규모 공원 조성
소규모 공원 디자인에 있어서는 주민, 사용자 참여
- 효과 : 광장, 공원 등 오픈스페이스 확충을 통한 쾌적한 공간 조성
지역민, 지역특성에 맞는 공원 조성으로 지역이미지 강화



4) 공공디자인(공공예술)과 연계한 노후 주거지/공업지(아트팩토리) 정비

- 목적 : 도시, 농촌 특히, 쇠퇴하고 있는 중심시가지 내에 있는 빈집, 공터 등을 공
공예술, 공공디자인을 활용하여 개성 있는 공간으로 재창조
- 내용 : 노후, 저이용 시설과 공간에 공공디자인, 공공예술을 접목함으로써 주민활

동의 장소, 예술인 창작장소, 주민 휴식장소 등으로 활용

- 효과 : 방치된 공간 정비 / 주민휴식공간 및 예술적 창작공간으로 활용



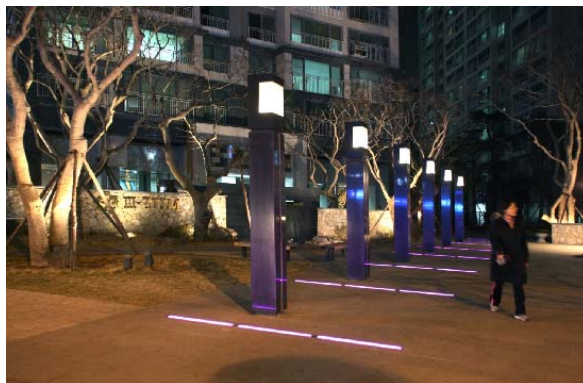
노후주택과 연계한 공공미술(영월)



빈 맨션을 활용한
공공미술(대구)

5) 범죄예방을 위한 공공디자인

- 목적 : 공공공간 및 공공시설물의 개선을 통하여 범죄로부터 안전 확보
- 내용 : 도시 내 방법, 안전 시설물에 공공디자인 요소를 결합한 범죄예방 디자인
안전시설물, 치안등대, 인도 보도블록에 야간조명 설치 등
- 효과 : 범죄율감소를 통한 삶의 질적 향상
주민 간 활발한 교류를 통한 지역 커뮤니티 활성화
지역민들이 지역에 대한 애착심이 보다 증대



6) 공공디자인을 통한 농산어촌 지역성 강화

- 목적 : 도시지역뿐만 아니라 지역성이 강한 농산어촌 지역의 주민생활공간에 공공 디자인을 접목하여 지역 정체성 강화
- 내용 : 지역의 특성, 인물(서예가, 위인 등), 문화를 접목한 공공디자인
공공미술과 접목한 개성 있는 공간 창출

노후된 시설, 저이용된 공간을 대상으로 관광객을 위한 장소 제공

- 효과 : 마을 이미지 개선과 농산어촌을 찾는 관광객에게 편의 제공 및 지역이미지 강화



이야기가 있는 간판디자인(진안군 백운면 원촌마을)

7) 공공디자인을 통한 일자리 창출사업(지역 NGO, 사회적기업과 함께하는 공공디자인)

- 목적 : 공공디자인과 연계한 지역사회 일자리 창출
- 내용 : 지역예술인, NGO, 사회적기업과 연계한 사회적 일자리 창출
사회적기업과 연계한 민간부분의 지속적 일자리 창출
지역 공공디자인 콘텐츠를 활용한 문화기업 육성 사업(공공디자인 관련 업체의 충남 유치를 통한 일자리 창출)
- 효과 : 지역사회 일자리 창출

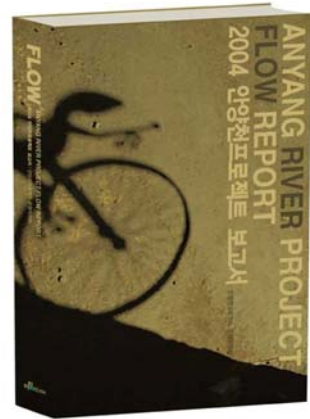


사회적 기업(사)전통문화사랑의 공공디자인 활동

8) 천혜 자연환경 보전지구와의 조화를 이루는 공공디자인

- 목적 : 충청남도 가지고 있는 금강, 천변, 서해안, 사구(모래언덕), 천수만
철새도래지구, 내포문화권 등 자연환경보전지구에 공공디자인을 계획하여
친환경 도시디자인 이미지 강화 및 지역경제 활성화
- 내용 : 관광특화지구별 특성을 살린 맞춤형 공공디자인으로 지자체의 상징성 부여
관광객을 위한 공공디자인별 공공공간, 공공시설물, 공공매체 등을 디자인
- 효과 : 자연 환경적 요소와의 조화를 이루는 공공디자인으로 친환경 도시이미지
강화

관광객의 접근성을 높이는 공공디자인으로 지역경제 활성화



2004 안양천프로젝트
(안양천살리기 프로젝트)

□ 공공디자인의 주체

공공 디자인을 누가 하고, 누구를 위한 것인가에 대한 것으로 공공디자인 즉 도시디자인이 성공적으로 완성이 되려면 첫째 전문가 입장에서는 공공디자인에 관한 기술과 정보제공, 건축, 산업, 시각 등 전문 디자이너들 간의 협력방안을 구축하고, 지역성을 창출할 수 있는 지역전문가를 육성하여 그 지속성을 확보할 필요가 있다. 둘째 행정적 측면에서의 주민을 위한 문제점 해결 및 행정 및 제도를 마련하고 정비하고, 지자체 지시형의 스타일을 극복해야 한다. 마지막으로 세 번째로는 시민으로써 주민 스스로가 삶을 개선하려는 의지를 가지고 적극적으로 참여하려는 시민의식을 함양하며, 또한 개인의 사적인 이기주의를 극복해야만 한다. 즉 이 세 그룹별 소속된 사람들이 각각의 역할과 책임, 그리고 협력이야말로 공공디자인, 더 나아가서는 도시디자인의 성공의 열쇠인 것이다.