

# 야생동식물보호구역 해제 및 지정을 위한 후보지 검토

연구수행 : 정옥식, 사공정희, 윤정미



## **목 차**

### **I. 현 야생동물보호구역 해제 검토 / 3**

1. 대상지 개요 / 3
2. 야생동식물 서식현황 / 4
3. 야생동식물보호구역 타당성 검토 / 7
4. 결론 / 10

### **II. 야생동물보호구역 후보지 선정 / 9**

1. 야생동물보호구역 후보지 선정 / 9
2. 야생동물보호구역 후보지 개요 / 12
3. 후보지 생태환경 특성 / 13
4. 야생동물 서식 현황 / 16
5. 야생동물보호구역 지정 검토 / 21

### **III. 야생동물보호구역 지정시 관리 계획 / 22**

1. 지정 사유 / 22
2. 지정 목적 / 22
3. 보호관리 방안 / 20
4. 부록 / 26



# I. 현 야생동물보호구역 해제 검토

## 1. 현 보호구역 개요

### ■ 위치 및 면적

- 부여군 양화면 시음리 하천 677 에 위치함
- 면적은 0.3km<sup>2</sup>임

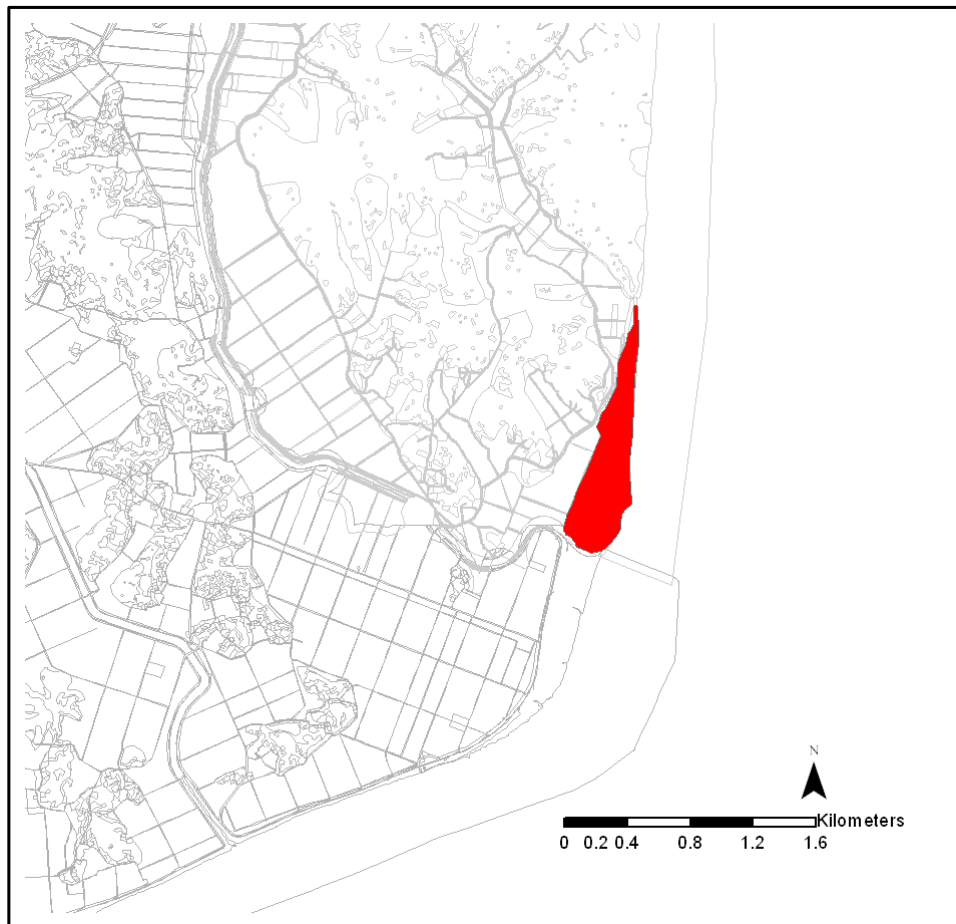
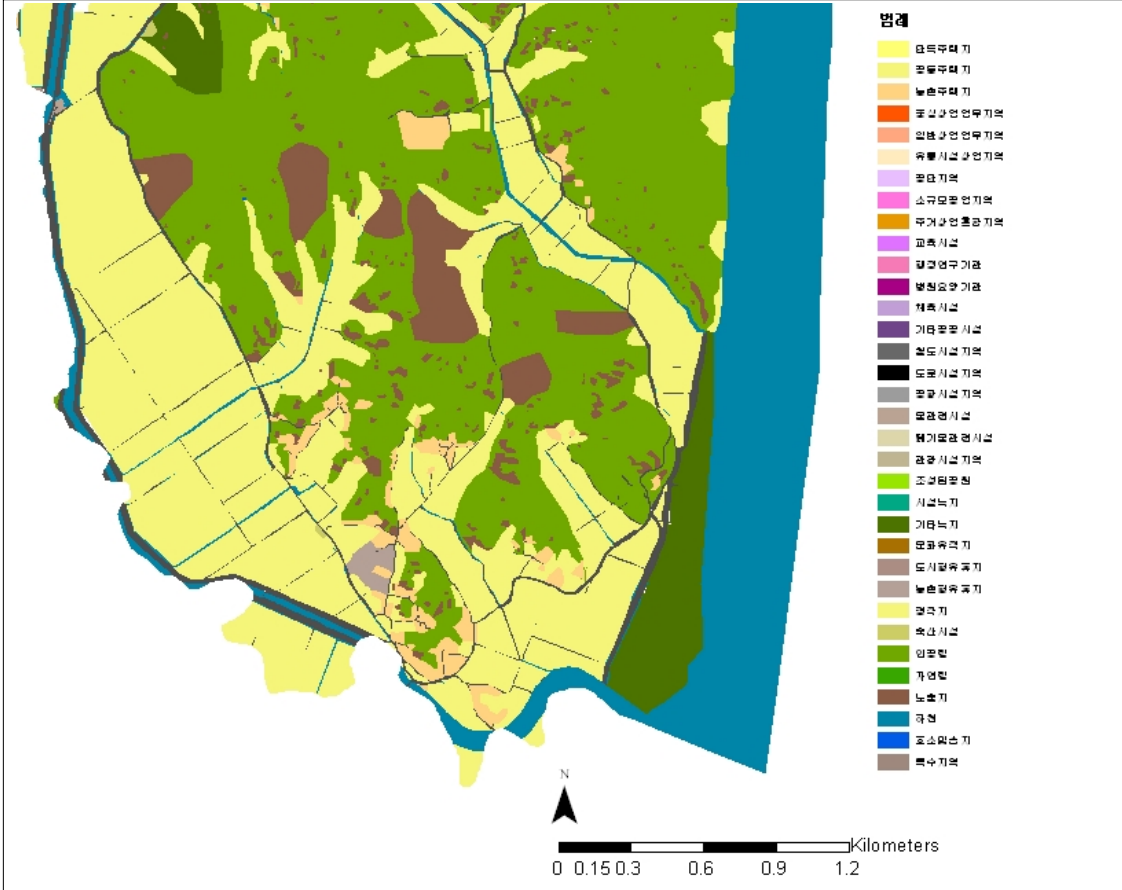


그림 1. 현 야생동물보호구역 위치도





- 



## 그림 2. 현 야생동물보호구역 주변 토지이용현황도

## 2. 야생동식물 서식 현황



-



## ■ 조사결과

- 포유류의 경우 고라니, 너구리 등 총 2종의 서식이 확인됨

표 1. 시음리 보호구역 포유류 서식 현황

학명	종명	서식확인 방법
<i>Hydropotes inermis</i>	고라니	족적, 배설물
<i>Nyctereutes procyonoides</i>	너구리	배설물
합 계		2종

- 조류의 경우 참새, 붉은머리오목눈이 등이 관찰되었으며 보호구역에 인접한 금강에서는 청둥오리 10여 개체가 관찰됨
- 양서파충류에 대한 청문조사 결과 도마뱀(장지뱀류로 추정)이 서식한다고 함

표 2. 시음리 보호구역 조류 서식 현황

학명	종명	개체수	비고
<i>Paradoxornis webbianus</i>	붉은머리오목눈이	20	
<i>Anas platyrhynchos</i>	청둥오리	10	보호구역 외곽
<i>Pica pica</i>	까치	2	
합 계		32	



## ■ 서식지 문제점

### ○ 높은 방해요인

- 현 야생동물보호구역의 경우 내부에 자전거도로가 위치하고 있으며 주차장, 축구장 등 사람들의 다양한 활동이 이뤄지는 관계로 소음 뿐 만 아니라 시각적 방해요인이 크게 발생하고 있음
- 보호구역 내부 뿐 만 아니라 외부에도 은폐물이 없는 관계로 보호구역 뿐 만 아니라 금강 내 서식하는 수조류에게도 높은 강도 및 빈도의 방해요인이 발생하고 있음

### ○ 서식지 구조적 다양성 결여

- 보호구역 내 식생이 은행나무, 낙우송 등 매우 단순하고 초지 이외에 하부 식생이 형성되지 않아 단순한 서식지 구조를 나타내고 있어 종다양성이 매우 낮고 서식지로써의 가치가 매우 낮음



그림 3. 보호구역 내 자전거 도로(좌) 및 선착장(우)





그림 4. 보호구역 내 축구장(좌) 및 주차장(우)

### 3. 야생동식물보호구역 타당성 검토

#### ■ 낮은 종다양성

- 현 보호구역의 경우 서식종이 적고 밀도가 매우 낮으므로 야생동물의 서식지로서 뿐 만 아니라 보호구역으로서 가치가 낮음
- 주변 시설을 고려할 때 현 보호구역의 경우 야생동물의 서식지로서 보전공간보다는 수변공원으로 이용공간에 해당함

#### ■ 높은 방해요인에 따른 보호구역 질 저하

- 은폐물이 없고 서식지 구조적 다양성이 결여됨에 따라 방해요인이 매우 높게 발생하고 있으며 보호구역 인접한 금강 내에 서식하는 조류에게도 영향을 미침



## 4. 결론

### ■ 야생동물보호구역 해제 및 재지정 필요

- 현 야생동물보호구역의 경우 서식지로서 가치와 기능이 저하되어 있으므로 기존의 구역은 해제하고 보전가치가 높고 단일 조각의 서식지를 대상으로 보호구역을 재지정할 필요가 있음



## II. 야생동식물보호구역 후보지 선정

### 1. 야생동물보호구역 후보지 선정

#### 가. 선정 기준 및 주요 지표

##### ■ 비오톱 등급

- 부여군은 자연환경의 효율적인 관리를 위해 비오톱의 가치 평가기준(구조적, 자연적, 환경적, 모니터링 등 총 카테고리, 12개 항목)을 적용하여 '부여군 비오톱(생태)지도'를 제작하였음
- 야생동물보호구역 후보지지역은 생태적 가치가 높은 비오톱1등급 지역을 우선 검토 대상으로 함

##### ■ 충남광역생태네트워크

- 충남도는 충남 자연환경 및 생물자원의 건강성과 지속성 확보를 위해 충남광역생태네트워크를 구축하여 관리하고 있음
- 야생동물보호구역 후보지지역은 보전가치가 높은 광역생태네트워크 핵심구간을 우선 검토 대상으로 함

##### ■ 멸종위기종 분포

- 야생동물보호구역의 지정조건 중 하나인 '보호가치가 있는 생물종의 서식 유무' 조항이 있음



- 따라서 멸종위기종의 서식 지역을 우선 검토대상으로 함

#### ■ 토지소유현황

- 야생동물보호구역의 경우 관리를 위해 행위제한이 필요하므로 사유지일 경우 재산권 침해에 따른 민원 발생 소지가 있음
- 보호구역의 지속적이며 효율적인 관리를 위해서 국공유지를 검토 대상으로 함

### 나. 야생동식물보호구역 후보지 선정 절차 및 결과

#### ■ 1단계 : 충남광역생태네트워크 및 비오톱 1등급지역

- 만수산, 감봉산, 월하산 등이 주요 후보지역으로 검토됨

#### ■ 2단계 : 멸종위기종 서식 유무

- 만수산, 감봉산, 월하산 등 중 멸종위기종이 다수 서식하는 공간은 월하산 지역으로 검토됨

#### ■ 3단계 : 국공유지 및 면적

- 월하산 남측의 갈산리 산 31번지, 복덕리 산 14번지가 검토됨



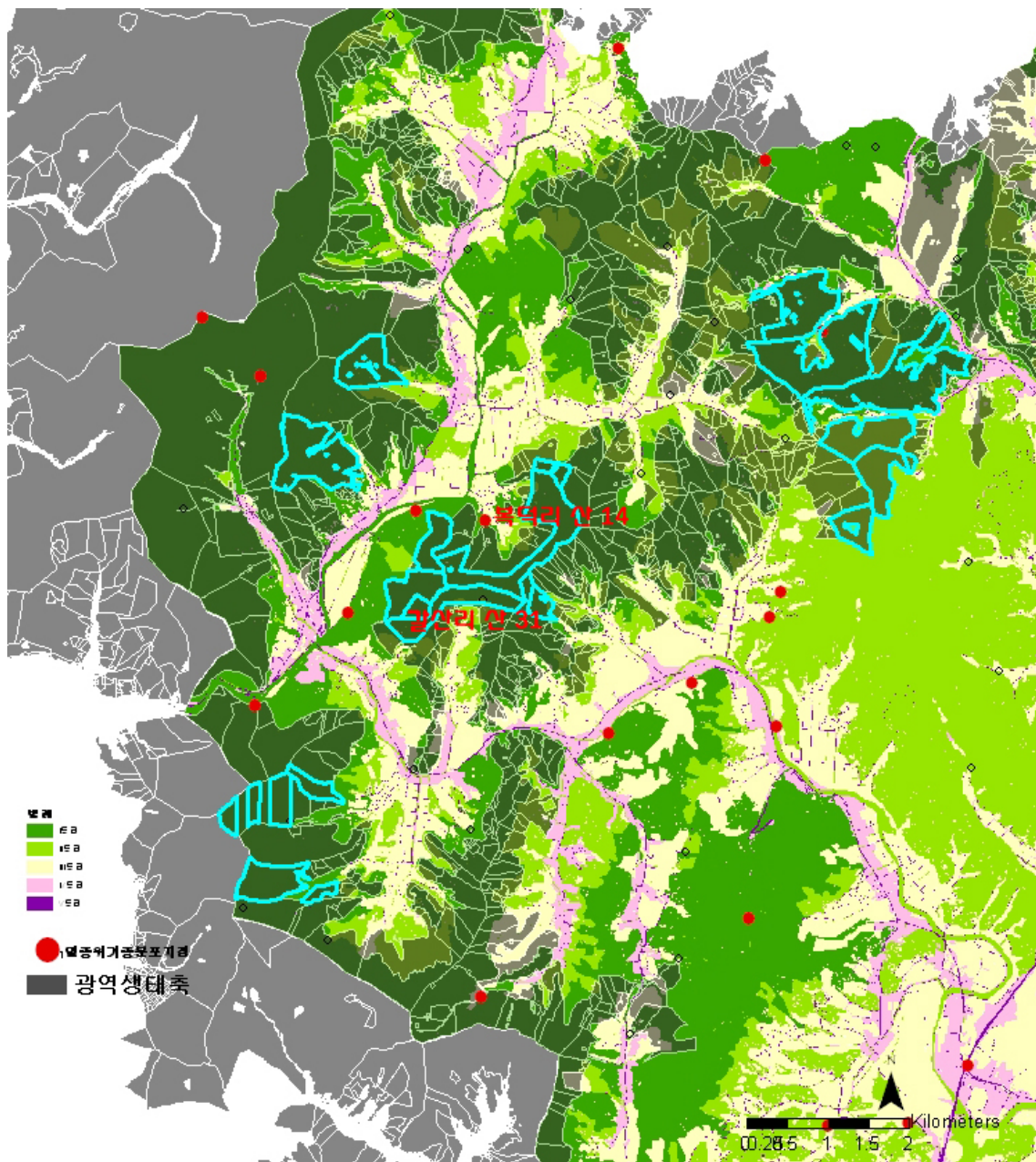


그림 5. 야생동물보호구역 후보지 선정(하늘색 윤곽선: 국공유지)



## 2. 야생동물보호구역 후보지 개요

### 가. 후보지 1 : 복덕리 산 14

■ 면적 : 0.67km<sup>2</sup>

■ 소유 : 국유지(산림청)

### 나. 후보지 2 : 갈산리 산 31

■ 면적 : 0.33km<sup>2</sup>

■ 소유 : 군유지

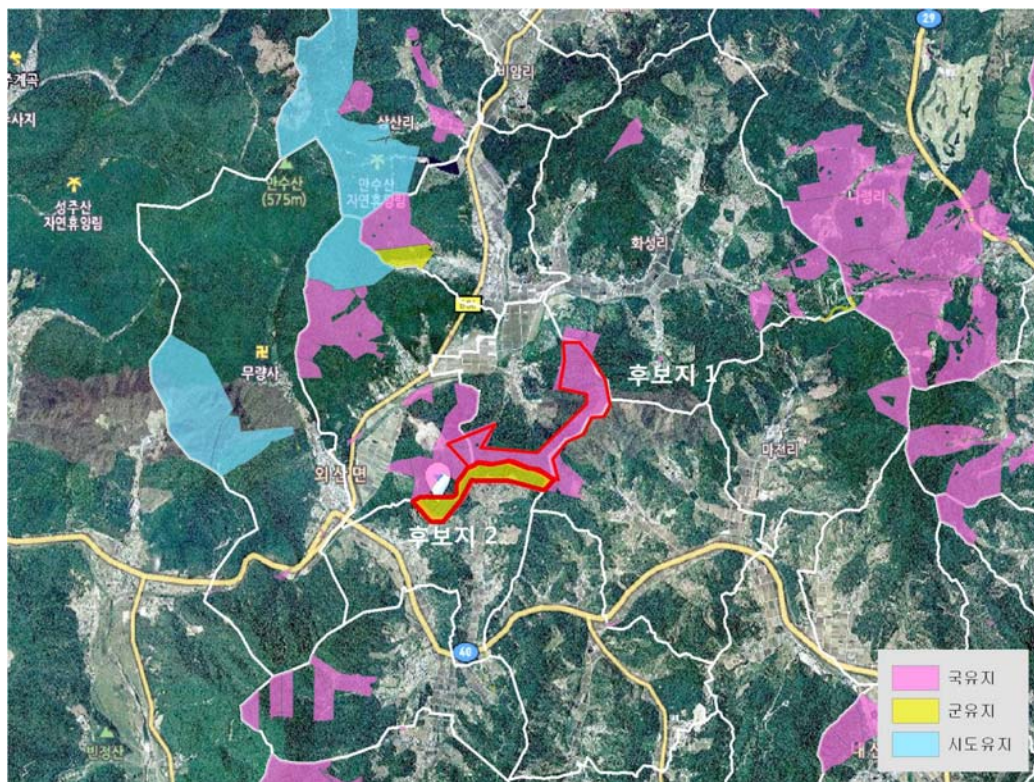


그림 6. 야생동물보호구역 후보지 위치도





그림 7. 야생동물보호구역 후보지 전경

### 3. 후보지 생태환경 특성

#### ■ 토지이용현황

- 후보지는 산림 내에 위치하며 주변으로는 농경지, 주택지 등이 위치하고 있음

#### ■ 현존식생

- 후보지1은 굴참나무+소나무 군락지와 함께 굴참나무+신갈나무 군락지가 형성되어 있음
- 후보지2의 경우 굴참나무+소나무(3:5) 군락이 형성되어 있음







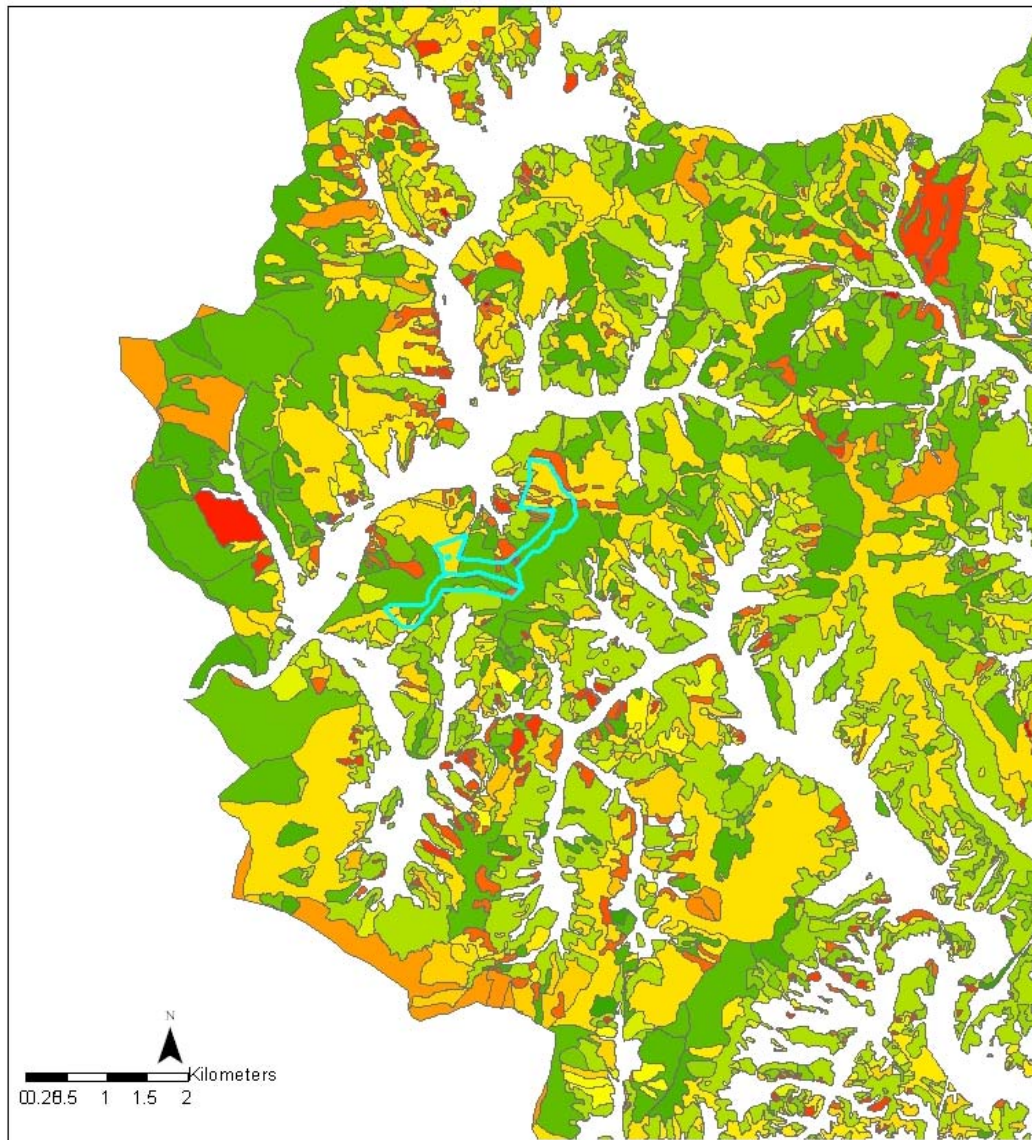


그림 9. 야생동물보호구역 후보지 현존식생(상: 후보지1/하:후보지2)



## 4. 야생동물 서식현황

### 가. 조사기간

#### ■ 1차 조사

- 2009년 9월~11월
- 2010년 4월~6월

#### ■ 2차 조사

- 2013년 2월 19일
- 2013년 3월 13일

### 나. 조사결과

#### ■ 1차 조사결과

##### ○ 조류

- 조사 결과 봄의 경우 총 18종, 가을의 경우 15종의 조류 서식이 확인되었음
- 천연기념물로 지정된 원앙의 서식이 확인됨

##### ○ 포유류

- 조사 결과 총 4종의 포유류 서식이 확인되었음



- 멸종위기종으로 지정된 수달과 삵의 서식이 확인됨

○ 양서파충류

- 조사 결과 총 4종의 양서류 서식이 확인되었음

표 3. 야생동물(조류) 현장조사 관찰현황(봄)

국 명	1	2	3	4	5	6
중대백로						2
원앙				3		1
흰뺨검둥오리				1		
펭	1	1	1			
멧비둘기			1	2		3
쇠딱다구리						1
항등새		2				
직박구리						2
때까치						1
딱새		1		1	1	
흰배지빠귀				1		2
붉은머리오목눈이						2
쇠박새			1	1		
진박새		1				
박새	1		1	1	2	
곤줄박이	1	1			1	
노랑눈썹멧새			1			
참새		2			5	
까치	2				1	3
총수(18종)	5	8	5	10	10	17



표 4. 야생동물(조류) 현장조사 관찰현황(가을)

국 명	1	2	3	4	5	6
말뚝가리				1		
황조롱이			2			
멧비둘기	1					1
직박구리	2		2	7	1	6
때까치	1	1				1
딱새	2		1		1	
붉은머리오목눈이				25		15
박새		2	1	2		1
곤줄박이	1	1	1	1		
쭈새					15	3
노랑턱멧새	13		5			3
참새		10				
어치				1		2
물까치						28
까치	2	1				2
종수(15종)	22	15	12	37	17	62

표 5. 야생동·식물보호구역 후보지 서식 포유류

학명	국명	비고
<i>Prionailurus bengalensis</i>	살쾨	멸종위기종 II급
<i>Lutra lutra</i>	수달	멸종위기종 I급
<i>Hydropotes inermis</i>	고라니	
<i>Nyctereutes procyonoides</i>	너구리	



표 6. 야생동식물보호구역 후보지 서식 포유류

학명	국명	비고
<i>Rana coreana</i>	한국산개구리	
<i>Rana huanrenensis</i>	계곡산개구리	
<i>Rana dybowskii</i>	북방산개구리	
<i>Hynobius leechii</i>	도롱뇽	

## ■ 2차 조사결과

### ○ 조류

- 겨울철 조사 결과 총 10여종의 조류 서식이 확인되었음
- 멸종위기종은 확인되지 않았으며 천연기념물로 지정된 원앙 관찰됨

표 7. 야생동식물보호구역 후보지 서식 조류

학명	국명	개체수	비고
<i>Aix galericulata</i>	원앙	6	천연기념물
<i>Emberiza rustica</i>	쑥새	15	
<i>Pica pica</i>	까치	3	
<i>Emberiza elegans</i>	노랑턱멧새	3	
<i>Parus palustris</i>	쇠박새	4	
<i>Parus major</i>	박새	4	
<i>Garrulus glandarius</i>	어치	2	
<i>Hypsipetes amaurotis</i>	직박구리	8	
<i>Streptopelia orientalis</i>	멧비둘기	6	
<i>Dendrocopos kizuki</i>	쇠딱다구리	1	
합계	10종	52	



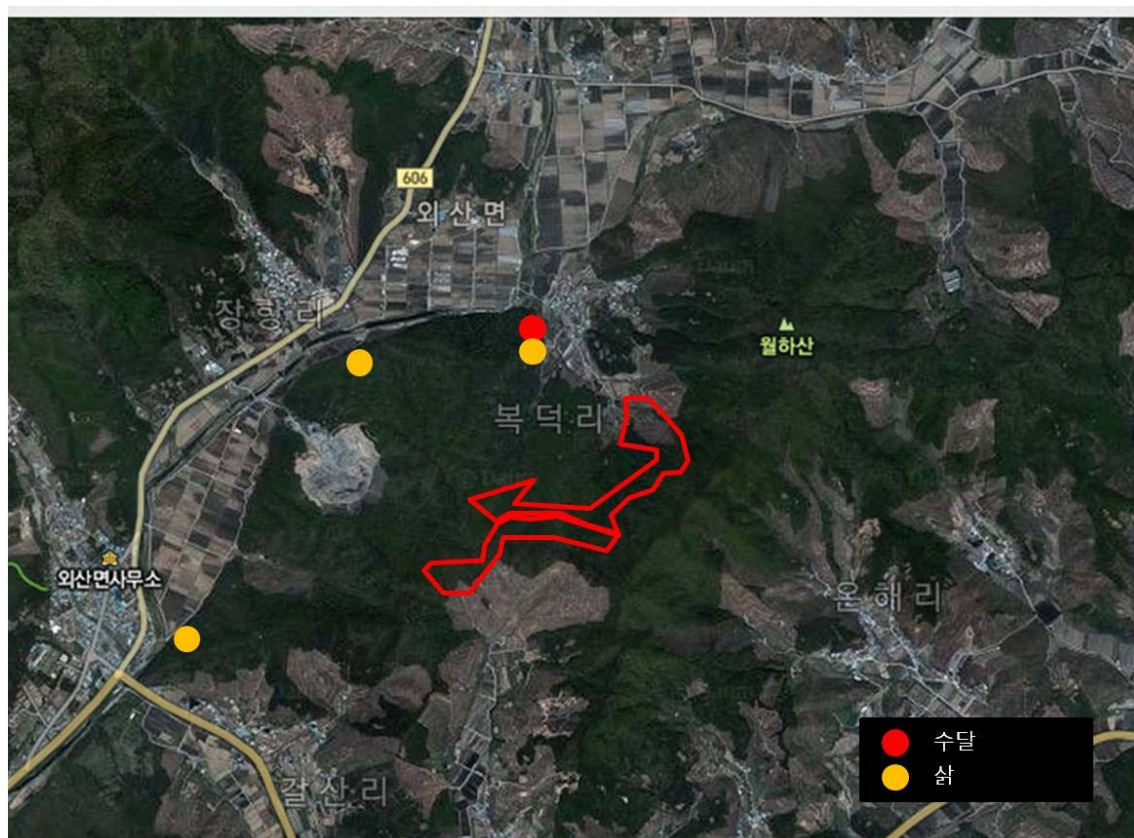
○ 포유류

- 조사 결과 총 2여종의 포유류 서식이 확인되었음

표 8. 야생동식물보호구역 후보지 서식 포유류

학명	국명	비고
<i>Hydropotes inermis</i>	고라니	
<i>Nyctereutes procyonoides</i>	너구리	

## 다. 멸종위기종 분포현황





## 5. 야생동물보호구역 지정 검토

### ■ 멸종위기종서식지

- 후보지 1, 2 지역의 경우 삶, 수달 등 멸종위기종이 서식하고 있는 지역으로 이들의 안정된 서식을 위해 보호지역으로 지정할 가치가 있음

### ■ 높은 보전가치

- 각 후보지의 경우 충남광역생태네트워크의 핵심보전구간이자 비오톱 1등급지역으로 보전가치가 높은 지역임

### ■ 후보지 장단점

- 후보지 1의 경우 수달과 삶의 서식과 밀접한 관계가 있는 지역임, 하지만 향후 지정 및 지속적 관리 사업에 대해 부처간 협의가 계속 이뤄져야 할 것임
- 후보지 2의 경우 수달과 삶의 핵심 서식지 외곽에 위치하지만 군유지인 관계로 야생생물보호구역의 지정 뿐 만 아니라 향후 관리 및 지속적인 보호가 용이할 것으로 판단됨

### ■ 종합

- 생태적 현황 및 보호구역 관리의 효율성을 고려할 때 군유지인 후보지2 지역이 야생생물보호구역으로 타당할 것으로 판단됨



# III. 야생동물보호구역 지정시 관리 계획

## 1. 지정 사유

### ■ 멸종위기종 주요 서식지

- 대상지가 속한 대호지의 경우 수달, 삵 등과 같은 멸종위기야생동물 포유류 뿐 만 아니라 다양한 야생동물이 서식하고 있음
- 특히 대상지의 경우 먹이자원이 풍부하고 서식지 면적이 큼에 따라 인 수달과 삵의 보전에 중요한 서식지로 판단됨

## 2. 지정 목적

### ■ 멸종위기종 보전

- 멸종위기종의 서식지를 보호 관리하여 멸종위기종의 지속성인 서식을 유도함

### ■ 생물다양성 보전 및 생물자원 확보

- 대상지의 경우 멸종위기종 뿐 만 아니라 다양한 야생동물이 서식하므로 생물다양성 보전과 생물자원 확보를 위해 보전이 필요함

## 3. 보호관리 방안



## ■ 완충지 조성을 위한 식재

- 야생동물보호구역 외곽의 경우 인가와 직접 접하고 있지는 않지만 일부 경작지와 접하고 있으므로 야생동물에 의한 농작물 피해가 우려될 수 있음
- 또한 반대로 경작지에 의해 위협요인이나 방해요인이 발생할 수 있음
- 따라서 보호구역 외곽에 완충역할을 할 수 있는 식생대를 조성할 필요가 있으며 수종은 야생동물의 먹이로 활용될 수 있는 수목이나 작물로 조성함



뽕나무



청미래덩굴



딱총나무



머루

## ■ 서식처 제공

- 다양한 형태의 인공서식처 제공을 통해 야생동물의 서식의 편의를 제공함(예: 인공새집, 급수 및 급이대 등)



- 인근에 서식하는 원앙의 경우 대경급 수목이 부족함에 따라 등지재원이 부족한 상황임 또한 주변 서식 여건을 고려할 때 야행성성 조류인 올빼미, 소쩍새 등의 서식이 가능함 따라서 이들의 번식처인 인공새집 제공함으로써 번식을 용이하게 함



## ■ 기타

- 야생동물보호구역 안내판 설치를 통해 보호구역의 구획과 금지사항 등에 대한 안내 뿐 만 아니라 주요 서식 야생동물에 대한 정보도 함께 제공함
- 지속적인 밀엽 단속 실시





보호구역 안내 표지판



서식 야생동물 정보



부록)

시군구보호구역지침 서식 양식에 준한

- 야생동물보호구역 기초조사서, 지정 및  
해체 계획서



**【보호구역 지정요건 검토결과 공지】**

지정요건	검토결과	
○여러 종류의 야생동·식물이 대규모로 집단 서식하고 있는 지역인가?	예✓	아니오
○간석지, 호수, 습지, 하천, 농경지 등 조류가 집단 도래하거나 보호가치가 있는 야생식물이 밀집하여 서식하는 지역인가?	예	아니오✓
○초원 등으로 조류가 번식하는 지역인가?	예	아니오✓
○어류 등 하천생물의 다양성이 풍부한 하천구간인가?	예	아니오✓
○도시주변에 생활환경 개선을 위하여 야생동·식물의 다양성을 높일 필요가 있는 지역인가?	예	아니오✓
○야생동·식물의 생태관찰 등으로 주민학생들에게 야생동·식물 보호의식을 고취시키기 위하여 필요한 지역인가?	예✓	아니오
※ 보호구역 지정적합성 제안 결과	예✓	아니오
<p>첨부 : 현장기초조사 결과 보고서</p> <p align="right">2013년 2월 28일</p> <p align="right">현장기초조사 수행기관 충남발전연구원 (인)</p> <p align="right">부여군수 귀하</p>		



## 현장기초조사서

소재지	충남 부여군 외산면 갈산리 산 31						
총면적 (ha)	33ha	산림 면적	33ha	농경지 면적		기타 면적	
토지이용 현황	산림			주변환경 현황	농경지, 하천		
종현황	일반조수	너구리, 고라니, 계곡산개구리, 북방산개구리 등		멸종위기종 (멸종위기급)			
	보호종 (멸종위기II급)	삵, (수달)		멸종위기에 처한 종			
	천연기념물			기타			
서식지 위험요소	<ul style="list-style-type: none"> <li>인근 마을 접경부 산림에서 넓은 면적의 수종갱신 사업으로 인해 서식지 구조적 다양성 감소</li> <li>향후 높아질 이용강도에 의해 방해요인이 증가할 것으로 예상됨</li> </ul>						
서식지 생태환경 특성	<ul style="list-style-type: none"> <li>해당지역이 위치한 산림의 경우 넓은 면적의 단일패치로 면적이 넓어 산림생태환경이 잘 보전되어 있는 지역임</li> <li>다양한 조류 및 포유류, 양서파충류가 서식하고 있으며 특히 멸종위기종인 삵이 서식하고 있으며 산림외곽 하천의 경우 수달이 서식하고 있음</li> </ul>						
보호가치 분석	<ul style="list-style-type: none"> <li>해당 산림지역의 경우 멸종위기종 II급으로 지정된 삵이 높은 밀도로 서식하고 있음</li> <li>산림 외곽 하천의 경우 멸종위기종I급으로 지정된 수달이 서식하므로 보호 가치가 높음</li> </ul>						
구획안	별첨						
<p>「야생동·식물보호법」 시행규칙 제34조2항의 규정에 의하여 시·군·구야생동·식물보호구역의 지정(변경·해제)을 위한 현장조사서를 제출합니다.</p> <p style="text-align: right;">작성일            2013년   2월   8일</p> <p style="text-align: right;">작성자(또는 단체명)   충남발전연구원장_   (인)</p> <p><b>시장·군수·구청장</b> 귀하</p>							

210mm×297mm(일반용지 60g/㎡, 재활용품)



## 현장기초조사서

소재지	충남 부여군 양화면 시음리 하천 677						
총면적 (ha)	30	산림 면적		농경지 면적		기타 면적	30(하천)
토지이용 현황	하천			주변환경 현황	농경지, 하천		
종현황	일반조수	청둥오리, 흰뺨검둥오리, 고라니 등		멸종위기종 (멸종위기급)	-		
	보호종 (멸종위기II급)	-		멸종위기에 처한 종	-		
	천연기념물	-		기타			
서식지 위협요소	<ul style="list-style-type: none"> <li>갈대제거, 조경수 식재 등에 따른 서식지의 심각한 훼손</li> <li>공원 조성, 자전거 도로 개설로 인한 높은 방해요인 증가</li> </ul>						
서식지 생태환경 특성	<ul style="list-style-type: none"> <li>인공적으로 조성된 공원지역으로 자전거길, 주차장, 축구장, 선착장 등 이 위치하며 조경수 식재, 서식지 훼손에 따른 토양 노출 등으로 인해 야생생물의 서식환경으로 부적합함</li> </ul>						
보호가치 분석	<ul style="list-style-type: none"> <li>인공적인 조성된 공원지역으로 야생생물 서식지로서의 보호가치는 매우 낮음</li> </ul>						
구획안	별첨						
<p>「야생동·식물보호법」 시행규칙 제34조2항의 규정에 의하여 시·군·구야생동·식물보호구역의 지정(변경·해제)를 위한 현장조사서를 제출합니다.</p> <p style="text-align: right;">작성일            2013년   2월   8일</p> <p style="text-align: right;">작성자(또는 단체명)   충남발전연구원장_   (인)</p> <p><b>시장·군수·구청장</b> 귀하</p>							

210mm×297mm(일반용지 60g/㎡, 재활용품)



별첨)



그림 1. 현 야생생물보호구역 위치도



[별지 제2호서식] 시·군·구야생동·식물보호구역 지정 계획서

분 류	시·군·구야생동식물보호구역		고시번호		지정일자	
소재지	충남 부여군 외산면 갈산리 산 31					
총면적 (ha)	33ha	산림 면적	33ha	농경지 면적		기타 면적 392.7
보호 동식물 현황	일반조 수	고라니, 너구리, 계곡산개구리, 한국산개구리, 도롱뇽 등		멸종위기종 (멸종위기급)	-	
	보호종( 멸종위기 급)	삼		멸종위기에 처한 종		
	천연 기념물	-		기 타		
사유	야생동식물보호구역을 지정하여 멸종위기종 및 이들의 서식지를 보전하기 위함					
목적	멸종위기종 및 다양한 야생동물의 서식지로 보전가치가 높은 지역의 관리(출입제한, 보호시설 구비 등)를 위한 법적 근거 마련					
대상지 및 주변특성	대상지 특성			대상지 주변 특성		
	삼을 비롯하여 다양한 양서파충류 등이 서식함			대상지외곽 하천의 경우 멸종위기종인 수달이 서식하고 있음		
관리 계획	관리 주체	부여군		보호 목표	멸종위기종의 지속적인 서식과 종다양성 확보를 위함	
	행위 제한	밀업행위, 임산물채취				
	출입 제한	▪ 영농행위, 연구 활동 외 기타 목적으로는 출입허가를 득한 후에 출입				
	종보호 계획	▪ 서식지 형상 보전 ▪ 밀업금지				
	시설물 설치	▪ 야생동물보호구역 안내판 설치				
	재원 확보					
위치도	별첨					

※ 난이 부족한 항목은 별첨하십시오.. 210mm×297mm(일반용지 60g/㎡, 재활용품)



[별지 제3호서식] 시·군·구야생동·식물보호구역 관리계획서

분 류	□시·군·구야생동·식물보호구역		고시 번호		지정 일자		
소재지	충남 부여군 외산면 갈산리 산 31						
총면적 (ha)	33	산림 면적	33	농경지 면적		기타 면적	392.7
보호 동식물 현황	일반조수	고라니, 너구리, 계곡산개구리, 한국산개구리, 도롱뇽 등		멸종위기종	-		
	보호종	삼		멸종위기에 처한 종	-		
	천연기념물	-		기 타			
대상지 및 주변특성	대상지 특성			대상지 주변 특성			
	삼을 비롯하여 다양한 양서파충류 등이 서식함			대상지외곽 하천의 경우 멸종위기종인 수달이 서식하고 있음			

관리목표	멸종위기종 보전 및 종다양성 확보
보전·완충지구 설정계획	대상지를 비롯하여 인근 산림의 경우 농림지역으로 지정되어 있으므로 추가적인 지구·지정없이 도 완충지구 역할을 함
행위제한계획	밀렵행위, 임산물채취
출입제한계획	▪ 영농행위, 연구 활동 외 출입허가를 득한 후에 출입
종보호계획	▪ 서식지 형상 보전 ▪ 밀렵금지
시설물 설치	▪ 야생동물보호구역 안내판 설치
재원확보계획	

※ 난이 부족한 항목은 별첨하십시오. 210mm×297mm(일반용지 60g/㎡, 재활용품)



## 시·군·구야생동·식물보호구역 해제 계획서

분 류	시·군·구야생동식물보호구역	고시번호	제 97-26	지정일자	-	
소재지	충남 부여군 양화면 시음리 하천 677					
총면적 (ha)	30	산림 면적		농경지 면적	기타 면적	30(하천)
보호 동식물 현황	일반조 수	청둥오리, 흰뺨검둥오리, 고라니 등		멸종위기종 (멸종위기급)	-	
	보호종(멸종위기급)	-		멸종위기에 처한 종	-	
	천연 기념물	-		기 타		
사유	공원 조성, 자전거 도로 개설로 인한 높은 방해요인 증가 갈대제거, 조경수 식재에 따른 서식지 질 저하 영농행위 제약에 따른 민원 증가					
목적	보호가치가 낮은 지역에 대한 보호구역 지정을 해제하여 주민생활 편의 제공함과 동시에 보호가치가 있는 타지역으로 보호구역 변경지정					
대상지 및 주변특성	대상지 특성			대상지 주변 특성		
	자전거도로 개설, 은폐물 제거 등에 따른 방형요인 증가에 따른 서식지 질이 떨어짐			농경지와 하천 등이 위치		
관리 계획	관리 주체					
	행위 제한					
	출입 제한					
	종보호 계획					
	시설물 설치					
	재원 확보					
위치도	현장조사 보고서 내 표기					

※ 난이 부족한 항목은 별첨하십시오.. 210mm×297mm(일반용지 60g/㎡, 재활용품)