

현안과제연구

2013. 11.

박근혜정부의 정책동향에 대응한 예산군 발전전략

오용준 연구위원

CDI 충남발전연구원



목 차



I. 도시재생정책 동향 및 예산군 대응방안 /1

1. 대·내외적 여건변화 1
2. 예산군의 경쟁력 및 잠재력 4
3. 예산군 도시재생의 방향 9
4. 예산군 도시재생의 정책과제 9

II. 지역행복생활권 동향 및 예산군 대응방안 /16

1. 대·내외적 여건변화 16
2. 상생발전 거버넌스 구축 18
3. 상생발전기금 및 상생발전사업 발굴 21

I. 도시재생정책 동향 및 예산군 대응방안

1 대·내외적 여건변화

- 현재 내포신도시 건설 초기단계에는 신도시와 예산군 간의 도시 기능이나 서비스 수준의 차이로 인해 구도심 공동화현상이 발생할 가능성이 높음
- 이 시기에는 신도시 조성과 주변 소도읍 간의 균형개발을 위해 신도시 주거지역 조성만을 앞당기는 파격적인 유인책을 자제하도록 충남도에 요청하면서, 예산읍 주민의 소외와 불만이 없도록 도시재생을 위한 투자와 지원을 통해 신도시와의 격차를 최소화할 필요가 있음
- 이를 위한 실효성 있는 정책은 구도심의 인구와 자본이 내포신도시로 빨려들어가는 효과를 억제하고 주민 삶의 터전으로서 기능을 복원하기 위한 도시재생사업이 필수적임
- 다행히, 신도시 성장단계 이후에는 광역행정기능 입주에 따른 관련 기관이나 산업시설 등의 수요가 주변지역에 나타나면서 예산군이 내포신도시의 긍정적인 파급효과를 향유할 수 있을 것으로 예측됨



시사점

- 예산군이 도시재생이 시급하고 파급효과가 큰 지역이라는 점을 강조하기 위해서는 내포신도시와의 관계 설정 속에서 명분을 찾

아야 함

- 이를 위해 첫째, 내포신도시를 매개로 지역행복생활권과 도시재생사업을 창의적으로 연계하는 사업을 강조하는데 중점을 두어야 할 것임
- 둘째, 구)산과대부지 도시개발사업(군청사 이전사업)과 도시재생사업을 병행해서 추진해야 함
- 셋째, 기존 예산읍에 낙후된 주거지의 환경을 개선하는 것임. 고치며 살게 하는 주택개량사업을 추진하고, 동시에 상권활성화를 위해 필요한 시설을 정비하는 방안도 마련되어야 함
 - 깨끗하고 새롭게 짓는 아파트와 상가에 대한 환상 때문에 부동산 신화가 깨진 시대적 변화를 느끼지 못하는 우(愚)를 범하면 안됨

2

예산군의 경쟁력 및 잠재력

☐ 예산군의 경쟁력

- 예산읍은 전반적인 경제수준이 정체 또는 쇠퇴하면서 근린단위의 국부적인 쇠퇴가 심각한 지역이라 할 수 있음
 - 따라서, 인구감소시대의 지역발전전략을 도시재생에서 찾으려 하는 예산군의 노력은 바람직
 - 이러한 노력은 정부의 지역행복생활권 정책을 중심으로 맞춤형 도시재생을 추진하는 전략으로 구체화할 필요

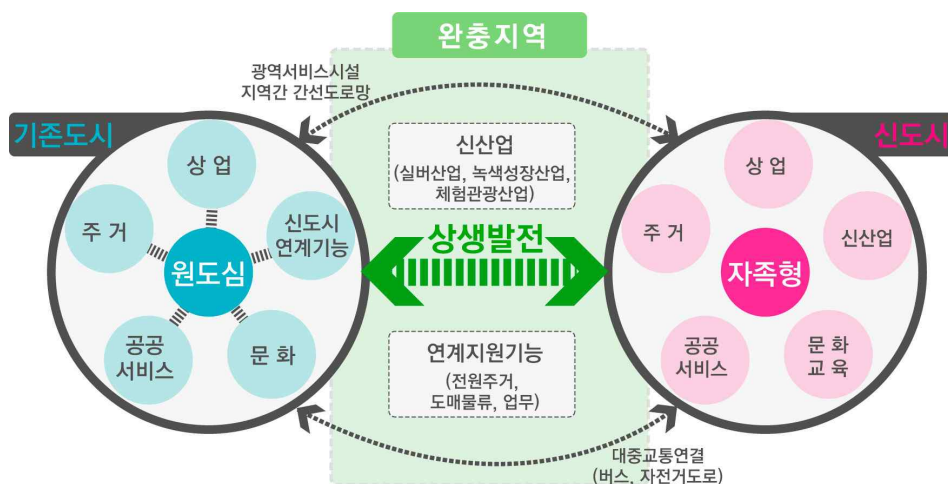
- 지역적인 여건을 살펴보면, 도내에서 도시재생을 위해 준비하는 도시재생 R&D 테스트베드(천안시)와 국토교통부가 대도시 주변 쇠퇴지역으로 발표한 지자체(공주시 등)와 경쟁해 차별성을 확보해야 하는 과제를 안고 있음
- 예산군이 도시재생을 군정목표로 정하게 된다면, 올 하반기가 도시재생사업 추진을 위한 논리 개발과 지역 역량을 결집해야 할 중요한 시기가 될 것임
 - 국토교통부의 도시재생 로드맵에 따라 도시재생 선도지역으로 지정받을 수 있도록 사전에 준비(공모제안서 작성 등)
- 따라서, 예산군이 도시재생 선도지역으로 공모시에 경쟁력은 첫째, 지역의 낙후도와 내포신도시와의 관계에서 찾아야 함
 - 예산읍이 도시재생대상지역(도시재생활성화지역) 지정 세부요건에 부합하는지 검토해 보면, 세부요건 중 2가지는 충족할 수 있을 것으로 판단

◆ 도시재생대상지역의 세부요건(특별법 제13조 및 시행령안 제20조)

- ① 인구, 산업, 주거 3개 요건 중 2개 이상 해당하는 지역
 - 최근 30년간 인구 최고치 대비 20% 이상 감소한 지역 또는 최근 5년간 3년 이상 연속 인구가 감소한 지역
 - 최근 10년간 총 사업체 수 최대치 대비 5% 이상 감소한 지역 또는 최근 5년간 3년 이상 연속 총 사업체 수가 감소한 지역
 - 준공된 후 20년 이상된 건축물 비율이 50% 이상인 지역
- ② 기존시가지 재생 취지에 맞는 용도지역상 도시지역인 지역
- ※ 지역 전체를 대상으로 하는 것이 아니라, 그 중 쇠퇴 지역을 대상으로 함

- 둘째, 예산군은 『국가균형발전특별법』에 따라 지정한 성장촉진 지역이면서 『신발전지역 육성을 위한 투자촉진 특별법』에 의한 신발전지역으로 지정되었음을 강조해야 함
 - 예산읍은 현재 인구 감소, 주택 및 기반시설의 노후화, 지역상권 및 산업기반의 약화 등으로 인하여 도심 공동화에 대한 우려가 증폭
- 셋째, 내포신도시 조성에 따른 구도심 공동화현상(내포신도시에 예산군 주소지 계약자 증가)을 방지하기 위해서는 신도시와 주변 예산읍간의 격차 해소가 관건임을 주목해야 함
 - 그동안 예산군은 예산읍 소도읍 육성사업(추사의 거리, 사과 테마거리, 재래시장 활성화 등) 추진, 구)산과대 도시개발사업(군청사 이전 중심) 등을 추진
- 이러한 예산읍의 잠재력과 고유자산을 활용한 특색 있는 시책과 사업을 발굴하여 창조적인 도시재생을 추진한다면, 내포신도시와 상생발전할 수 있을 것으로 판단됨

<그림 1> 신성장거점도시 주변도시 재생전략



자료: 국토해양부, 2009, 지방도시 유형별 재생전략 및 기법 개발

□ 예산군의 잠재력 (지역고유의 문화자산 중심)

- 예산읍에는 1920년대 근대건축물 7개소가 분포하고 있으며, 그 중 호서은행 예산본점은 도지정문화재로 지정되어 있음
 - 1920년대 일본인 의사에 의해 지어진 병원인 대동의원은 현재 본채 현관, 문위의 장식등이 그대로 보존되어 있고, 담장과 문에 지붕을 씌운 모습이 아름답게 보존
 - 1920년대에 지어진 것으로 추측되는 일본인 절(일본인 영령분향소를 위해 지어진 절)도 원형 그대로 남아 있는데 현재 예산2리 주민회관으로 사용 중
 - 아울러 현대 건축물 중 2007년 폐업(이유: 방염시설 미비)한 구) 예산극장은 영업중단 직전까지 개·보수를 통해 70-80년대 중소도시 극장모습을 그대로 보여주었고, 지금은 옆 건물과 연결해 체육관으로 사용 중

<표 1> 예산읍의 근대문화유산

건물명	전경	소재지	건축년도	비고
호서은행 예산본점		예산읍 예산리 482	1922년	도지정문화재
예산성당		예산읍 예산리 664	1935년	도지정문화재
예산성당 사제관		예산읍 예산리 664	1934년	도지정문화재
학천 이태규 고택		예산읍 예산리 55	1890년	-
최원백 고택		예산읍 향천리 121	1880년	-
주창현 고택		예산읍 예산리 159-1	1910년	-
대동의원		예산읍 예산리 137	1920년	휴업
동화루 화교식당		예산읍 예산리 157-10	1915년	용도변경
서양화가 김두환 고택		예산리 505-3	1920년	공가
일본식 절		예산리 179-8	1920년대	용도변경
회충당약방 점포주택		예산리 310-3	1926년	용도변경

3

예산군 도시재생의 방향

- [도시재생 지원조례 제정] 도시재생은 주민 등 민간주도로 전개된다는 점에서 예산군은 큰 틀에서 소규모 예산지원 등 지원을 위한 최소한의 근거를 규정해야 함
- [도시재생 지원조직 구성] 도시재생은 지역공동체를 활성화하는 제도적 기반이 선행되어야 하는데, 도시재생을 지원하는 행정전담지원조직과 도시재생지원센터 구성을 우선 검토해야 함
- [주민역량 강화기반 구축] 도시재생의 사회적 가치를 확산하고 주민의 자생적인 조직을 육성하도록 지원하는 일은 역동적인 도시재생에 있어서 필수조건이기 때문에 주민역량강화 프로그램을 시급히 마련하여 운영해야 함
- [도시재생 자체시범사업 추진] 도시재생을 위한 자체적인 마을만들기 사업을 추진하여 도시재생이 뿌리내릴 수 있도록 적극적으로 주도해야 함

4

예산군 도시재생의 정책과제

① 도시재생 지원조례 제정

- 지속가능한 도시재생사업을 추진하기 위한 지원조례를 제정함
 - 아울러 도시재생 관련사업(산과대 도시개발사업, 소도읍 육성사

업 등)과 연계할 수 있는 방안도 마련

<표 2> 예산군 도시재생지원조례 구성(안)

구분	예산군 도시재생 지원조례(안)	
구성 체계	제1조(목적)	조례제정의 목적
	제2조(정의)	도시재생의 정의
	제3조(군수, 주민, 추진주체의 역할)	군수, 주민, 추진주체의 책무
	제4조(도시재생 전략계획 수립)	예산군 도시재생 전략계획
	제5조(도시재생 활성화계획 수립)	예산군 도시재생 활성화계획
	제6조(전담부서 지정)	도시재생 전담부서 지정
	제7조(도시재생 자문위원회)	도시재생 자문위원회 설치 및 기능
	제8조(도시재생 지원센터 설치 및 운영)	도시재생 지원센터 설치
	제9조(교육지원)	도시재생 교육 지원
	제10조(도시재생 시범사업 추진)	추진주체, 지원대상, 지원신청 및 결정 등
필수 항목	전담부서 지정, 도시재생 자문위원회 구성, 교육 지원, 도시재생 시범사업 추진, 도시재생 전략계획 및 활성화계획 수립	

- 첫째, 도시재생 전담행정조직을 설치하는 방안을 반영해야 함
 - 전담행정조직은 행정의 전문성 확보와 민관협력시스템 구축의 기본전제라는 점에서 자치단체장이 바뀌면서 도시재생에 대한 역할이나 의미가 축소되지 않도록 전담부서를 규정하고 도시재생의 지속성을 확보
- 둘째, 도시재생 지원센터 및 역량강화기반을 수용해야 함

- 전담행정조직은 예산 수립과 집행·조율하는 기능을 갖고, 도시재생 지원센터는 민간을 총괄하며 컨설팅하는 역할을 하도록 역할을 분담
- 민간영역의 도시재생운동이 지속되도록 주민역량 강화 프로그램을 운영¹⁾

○ 셋째, 도시재생 관련예산을 확보하도록 해야 함

- 도시재생 정책을 추진하는데 주민참여를 증진하고 주민주도 사업(집고쳐주기사업 등)을 추진하기 위해 도시재생 관련예산을 확보하고, 현재 적립중인 내포신도시 상생발전기금과도 연계

② 도시재생 지원조직 구성

□ 전담행정조직 신설

- 도시재생 전담조직은 과 단위로 신설하거나 기획실이나 도시건축과에 계단위를 신설하는 방안을 검토해야 함
 - 과 단위로 도시재생과를 신설한다면 기존 농촌마을만들기 계와 통합하는 방안을 검토
 - 특정과에 도시재생계를 신설한다면, 구 산과대 도시개발사업과 소도읍육성사업 등을 통합·추진하도록 하는 방안을 검토
- 도시재생지원조직은 도시재생사업 개념을 확대할 수 있는 체계로 구축하여 타 부서와 긴밀히 협조하도록 하고, 도시재생사업

1) 이제까지 도시 및 마을만들기는 주민들의 자발적인 참여보다는 사업 선정을 위해 급조된 참여들이 다수임. 앞으로 도시재생 사업비 중단 이후에도 주민 주도의 도시재생사업이 지속가능하려면 주민역량 강화가 필수적임.

운영 및 집행시스템을 명문화하여 지속가능성을 확보해야 함

□ 도시재생지원센터 설립

- 도시재생지원센터는 도시재생 참여주체 간 가교 역할을 담당할 수 있도록 설치하고, 전문가 인력 풀(POOL)을 구성·운영하며 주민역량강화 프로그램을 운영함
- 도시재생지원센터는 공주대나 시민사회단체 등에 위탁운영하는 방안을 검토함

③ 주민역량 강화기반 구축

- 도시재생 워크숍(도시재생학교)을 매월 정례화하여 전문가 네트워크와 지원시스템을 구축하고 주민역량 강화 프로그램과도 연계하여 추진함
- 대상별로 맞춤형 도시재생 프로그램을 운영하여 다양한 분야의 도시재생 코디네이터를 양성함
 - 전문가 : 도시재생 전문가, 분야별 전문가로 구분하여 워크숍 및 세미나 형태로 교육
 - 공무원 : 주민생활 속의 공무원을 양성
 - 주민리더 : 마을간사를 양성
 - 일반주민 : 주민자치센터 평생교육프로그램과 연계하여 운영
 - 선생님 : 공교육을 통한 공동체, 예산군에 대한 의식 고취를 위

한 교육

- 문화코디네이터 : 문화지킴이, 홍보, 교육, 시설 제언 등의 역할 담당
- 공동체기업 코디네이터 : 지역특성 기반의 마을기업 육성, 재래 시장 활성화 등
- 다양한 계층의 참여를 유도할 수 있도록 도시재생 교육범위를 확대하도록 함
 - 다문화가족의 참여방안, 노인 대상 마을만들기, 사회적기업 설치 및 운영프로그램 진행, 아파트 공동체 프로그램 진행 등
- 도시재생 소식지나 신문을 발행하고 청소년 교육 및 대학생 참여 확대를 유도함
 - 도시재생 소식지는 1단계(관보의 일정 지면 할애 또는 소식지 형태), 2단계(마을만들기 방송 캠페인), 3단계(독자적 발행 및 신문 형태로 발행)로 확대
 - 청소년 교육 및 대학생 참여를 확대하기 위해 내 고장 알기 프로그램을 마련하고 도시재생 관련전공 대학생의 참여방안을 모색
- 지역주민·출향인사에 대한 다양한 자원봉사 및 재능기부 프로그램을 마련하여 적극 홍보함

④ 도시재생 시범사업 추진

- 도시재생 시범사업은 작은 예산으로 효과가 조기에 나타날 수

있는 도시재생 관련 자체 시책사업을 추진함으로써 향후 도시재생 공모사업에서 경쟁력을 확보해야 함

○ 예를 들어, 예산읍 손바닥 공원 공모전 기획을 건의함. 손바닥공원 공모전의 취지는 예산읍민을 대상으로 일정한 예산(100만원 정도)을 지원하여 지역 커뮤니티와 문화공유를 활성화할 수 있도록 하는 것임

- 공모의 주안점은 단순히 의자, 가구 배치를 넘어 작은 놀이공간, 화분, 조각 등을 활용해 주민상호 간 커뮤니케이션 활성화에 초점
- 향후 도시재생 선도지역 공모뿐 아니라 국토교통부의 근린생활공원 지원대상(향후 5년간 생활권에 위치한 1만m² 이하의 공원 5천개 조성/총 1조원)으로 건의

○ 향후 도시재생 사업을 본격적으로 추진하기 위해서는 다음과 같이 단계별 사업추진방안을 마련할 필요가 있음

- 자립여건이 성숙되지 않은 도시형 마을을 대상으로 단계별 사업을 추진하되, 마을별 특성에 따라 유연하게 적용
- 마을별로 상황이 다르기 때문에 일률적으로 적용하기 보다는 1단계에서 마을에 따라 다양한 재생사업을 제안하도록 하고 제안된 사업의 성격에 맞춰 2·3단계 도시재생사업 지원방안을 다양화할 필요
- 2단계 사업은 활동중심(축제, 가꾸기, 문화활동 등), 중간지원+사업지원조직과 연계하여 추진

<표 3> 예산군 도시재생 시범사업 추진단계(안)

추진단계	대상마을 (지원금)	비 고
1. Start Up (계획수립단계)	10개 (100만원)	· 코디네이터 파견
2. Step Up (소규모 시범사업단계)	5개 (500만원)	· 우수계획 수립마을 대상
3. Jump Up (중규모 핵심사업단계)	1개 (3,000만원)	· 2단계 통과한 마을에 착수금 50%, 중간평가 통해 잔여사업비 지급

II. 지역행복생활권 동향 및 예산군 대응방안

1

대·내외적 여건변화

- 2013년 7월 지역발전위원회는 기존에 논의되었던 지방중추도시권을 지역행복생활권 개념으로 확대·정의하고, ①중추도시생활권(대도시중심형, 네트워크도시형), ②도농연계생활권, ③농어촌생활권으로 구분하였음
 - 지역행복생활권(이하 생활권)의 개념은 전국 어디서나 양질의 기초인프라, 일자리, 교육, 문화, 의료·복지 서비스를 향유할 수 있는 주민의 일상생활 공간으로서 이웃 시(특별시, 광역시 포함)·군이 자발적으로 협력하여 구성하며, 농어촌 중심지(읍·면), 인근마을을 포괄
- 첫째, 정부의 지역행복생활권 유형은 다음과 같이 예산군에 대체로 적용 가능한 것으로 판단됨
 - 중추도시생활권(네트워크도시형) : 내포신도시권(서산시, 당진시, 보령시, 예산군, 홍성군, 태안군) 형성 가능
 - 도농연계생활권 : 예산군~내포신도시(중심)~홍성군으로 구성 가능
 - 농어촌생활권 : 내포신도시 배후지역을 중심으로 홍성군~예산군~청양군 등을 구성 가능
- 둘째, 내포신도시를 중심으로 다음 <표 4>와 같이 지역행복생활권 유형(안)의 장·단점을 검토하면, 안정행정부가 주도하는 ‘도농연계생활권’이나 국토교통부의 ‘중추도시생활권(네트워크도시형)’이 적합한 것으로 판단됨

<표 4> 지역행복생활권 세부유형별 장·단점

대분류	소분류	장점	단점	비고
중추도시 생활권 (국토 교통부 주도)	네트워크 도시형*	<ul style="list-style-type: none"> 공동의 발전목표를 정하고, 이를 토대로 내포신도시 광역계획권(6개 시·군)을 포괄하는데 용이함 	<ul style="list-style-type: none"> 다수의 시·군이 포함되면서 지역간 기능분담 등을 위해 필수적인 거버넌스 구축에 어려움이 예상됨 	적합
도농연계생활권 (안전행정부 주도)		<ul style="list-style-type: none"> 내포신도시 중심부와 주변 농촌지역이 근접하여 상생발전 및 농촌지역 활성화를 견인할 수 있음 	<ul style="list-style-type: none"> 현재 내포신도시는 중심도시로서의 기능이 미약하여 빨대효과가 발생하는 등 주변 소도읍과의 기능분담에 한계가 있음 	매우 적합
농어촌생활권 (농림축산식품부 주도)		<ul style="list-style-type: none"> 내포신도시와 주변 농촌지역간 지산지소(地產地消) 운동 등 공생발전의 가능성이 높음 	<ul style="list-style-type: none"> 통근활동 등 지역간 연계가 중추도시생활권처럼 강하게 일어나지 않아 연계관계가 명확하지 않음 	보통



시사점

- 정부는 지역주도의 지역행복생활권 형성을 위해 도시권 단위로 도시권 발전계획을 수립하고 도시권 발전협의체를 구성하도록 하고 있음
- 이러한 정책을 적극적으로 반영하기 위해서는 조기에 공동발전 계획을 수립하고 이를 지원하는 거버넌스 체계를 구축하는 것이

관건임

- 이를 위해 첫째, 내포신도시 중추도시생활권 공동발전계획(도시권 발전계획)은 현재 내포신도시 광역도시계획에서 일부를 발췌하여 수립해야 함
- 둘째, 지역발전위원회의 「지역행복생활권 추진 가이드라인」에 의한 핵심인 연계협력사업을 발굴하여 사업화할 수 있는 기반을 조속히 갖추어야 함
- 셋째, 예산군과 홍성군이 내포신도시(충남도)를 중심으로 시·군 간 연합생활권을 형성하도록 하는 자발적인 파트너십(가칭 ‘내포도시권 발전협의회’)을 조속히 체결해야 함

2

상생발전 거버넌스 구축

- 내포신도시 중심의 지역행복생활권의 상생발전을 위해 지자체(충남도, 예산, 홍성)간 상생발전협의체를 구성·운영하여 내포신도시와 주변지역간 상생발전사업을 발굴하고 추진하도록 함

☐ 상생발전 거버넌스의 필요성과 역할

- 내포신도시가 지역균형발전을 도모하고 신성장거점으로 발전하기 위해서는 내포신도시를 중심으로 주변지역과 유기적인 네트워크를 형성해야 함

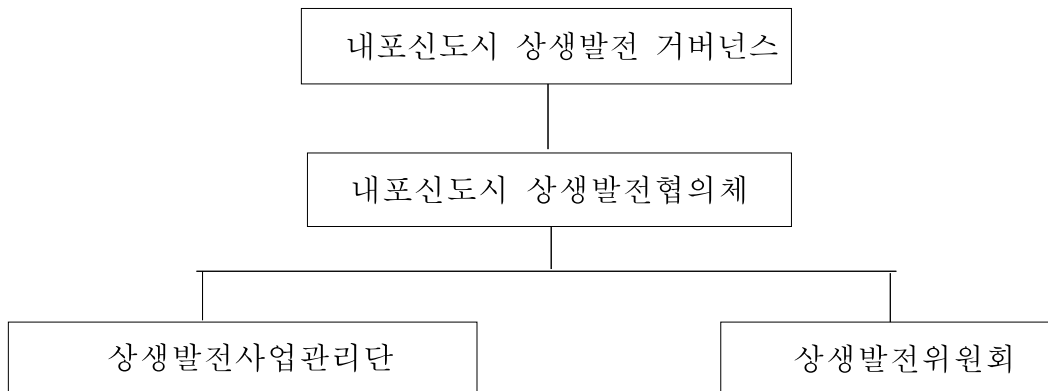
- 특히, 내포신도시가 건설되고 이를 중심으로 지역행복생활권이 형성되는 과정에서 중추도시생활권 내의 지역간 갈등을 방지하고 해소할 수 있는 시스템 구축이 필수적임
- 이러한 시스템은 내포신도시와 주변 시·군(홍성군, 예산군)과의 상생발전 거버넌스로 구축하는 것이 바람직함
- 상생발전 거버넌스의 역할은 내포신도시의 부족한 기능을 보완해 정상적으로 작동할 수 있도록 지원하는 상생발전사업을 발굴하여 도정정책목표를 실현하는 것임
- 상생발전 거버넌스의 기능은 광역도시권 내 연계협력사업을 발굴하여 동반성장의 기반을 구축하는데 초점을 두어야 함

□ 상생발전협의체 구성

- 상생발전 행정 거버넌스의 조직은 내포신도시(충청남도)와 홍성군, 예산군을 중심으로 ‘내포신도시 상생발전협의체’를 구성할 것을 제안함
 - 상생발전협의체는 내포신도시와 기능적·공간적으로 연계되어 있는 지역간의 상생발전을 추진하는 광역·지역 차원의 문제해결조직임
- 충청남도와 홍성군, 예산군은 내포신도시와의 상생발전을 위해 각각 발전관리단을 두고, 서로 다른 형태로 운영 중에 있음
 - 충청남도 내포시대 균형발전관리단, 홍성군 신도시-원도심 상생발전기획단, 예산군 내포상생발전추진단

- 내포신도시 상생발전협의체는 내포신도시와 주변지역과의 상생 발전이라는 지역문제에 상호이익과 관심을 공유하는 광역(충청남도)과 기초지방자치단체(예산군, 홍성군 등)로 구성된 광역도시정책조직이라는 점에서 기존 행정조직과 차별화됨
- 내포신도시 상생발전협의체를 구성하는 공간적 범위는 내포신도시 주변지역으로 설정하되, 기능적 연계권을 반영하기 위해 필요시 인접 시·군을 포함할 수 있도록 단서를 두는 것이 바람직함
- 내포신도시 상생발전협의체의 법적근거는 별도의 협력조례를 제정·운영하도록 하여 예산 확보 및 실행력을 확보할 필요가 있음
 - 유사제도로는 『세종특별자치시 설치 등에 관한 특별법』(제3조 국가의 책무, 제8조 세종특별자치시지원위원회의 설치)에서 세종시 편입지자체(공주, 청원)에 대한 행·재정적 지원과 공동화 방지 지원대책에 관한 사항을 규정하고 있음
- 내포신도시 상생발전협의체는 충청남도, 예산군, 홍성군 등 구성원들의 상위수준의 공식대표자모임을 의미함
 - 공식대표자란 충청남도와 홍성군, 예산군의 집행부와 의회의장을 의미함
- 내포신도시 상생발전협의체의 하부조직은 상생발전위원회와 상생발전사업관리단을 두도록 구성함
 - 상생발전사업관리단은 상생발전협의체의 기능을 집행하기 위한 실무추진조직으로써 도 1인, 예산군 1인, 홍성군 1인으로 구성하며 상생발전계획을 수립하고 상생발전사업을 추진함
 - 상생발전위원회는 상생발전사업의 발굴 및 심의를 위한 조직

으로써 전문가, 시민단체, 주민대표 등을 중심으로 9인(도 추천 3인, 예산군 추천 3인, 홍성군 추천 3인)으로 구성하고, 상생발전사업을 발굴하고 상생발전계획에 제시된 상생발전사업을 심의하는 기능을 보유함



<그림 2> 내포신도시 상생발전 거버넌스 추진체계

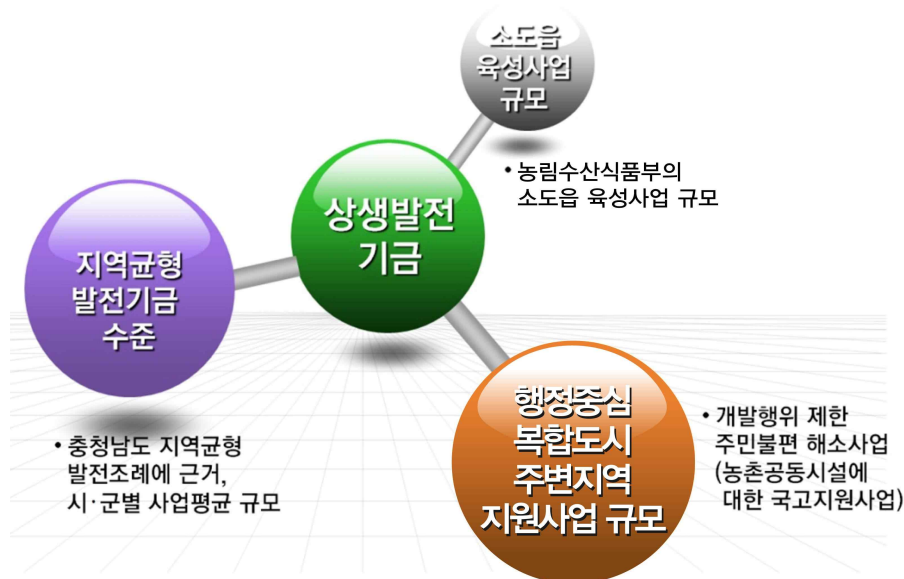
3 상생발전기금 및 상생발전사업 발굴

□ 상생발전기금

- 상생발전 거버넌스의 중요한 역할은 내포신도시와 주변지역의 상생발전사업 추진을 위한 예산(상생발전기금)을 확보하는 것임
- 상생발전기금은 주변지역 구도심 재생, 내포신도시 기반시설의 유지 관리를 위한 공동기금으로 조성하고, 공동이익에 부합하는 사업을 추진함으로써 내포신도시 주변 소도읍 주민의 소외와 불만을 해소해야 함
- 상생발전기금 규모는 ①충남도 지역균형발전 조례에 의거한 시·

군별 사업 평균규모, ②행정중심복합도시 주변지역 지원사업 규모, ③행정안전부의 소도읍 육성사업규모 등을 고려한 정책결정이 바람직함

- 상생발전기금은 충청남도와 예산군, 홍성군이 50(도비):50(군비)으로 적립하는 것이 바람직함
- 유사사례로는 행정중심복합도시 주변지역 지원사업(개발행위 제한 주민불편 해소를 위해 '08~'10년 동안 농촌공동시설 등 294개 사업) 353억원을 들 수 있음



<그림 3> 내포신도시 상생발전기금 조성규모

□ 상생발전사업

- 상생발전사업 발굴은 내포신도시와 연계효과가 명확하고, 상생발전에 직결되는 사업으로 중앙부처에서 지원가능한 사업을 대상으로 해야 함

- 지역자원을 최대한 활용하여 격차를 해소하고 갈등을 관리하는 균형발전사업
- 지역발전위원회의 지역행복생활권 발전계획에 반영이 가능한 사업
- 지역과급효과가 크고 부정적 요소를 긍정적 요소로 전환할 수 있는 사업

○ 상생발전사업 선정은 내포신도시가 성공적으로 건설돼 제 기능을 발휘하도록 홍성군과 예산군이 특정기능을 보완하면서 연계 협력할 수 있는 사업이어야 함

- 보다 구체적으로 첫째, 상생발전사업은 내포신도시 광역도시권, 내포신도시 지역행복생활권의 경쟁력 강화에 기여하는 공익성을 갖춘 사업²⁾이어야 함
- 둘째, 상생발전사업은 내포신도시와 예산군, 홍성군 간 연계가 요청되거나 협력이 수반될 필요가 있는 사업이어야 함
- 셋째, 상생발전사업은 지역주민의 지역개발수요에 부합하고, 지역주민의 삶의 질을 개선할 수 있는 사업이어야 함
- 넷째, 상생발전사업은 예산, 입지, 제도 등의 제 측면에서 실현 가능성이 있는 사업이어야 함
- 다섯째, 상생발전사업은 내포신도시 구성에 따른 부정적 영향을 최소화하고, 긍정적인 시너지효과를 극대화하며, 지역발전 투자분야의 시범성 측면의 광역적 파급효과가 있는 사업이어야 함

2) 내포신도시 성장과 발전을 견인할 수 있는 경쟁력 강화사업, 지역의 특화발전방향 및 내발적인 발전전략에 부합하는 사업, 격차를 해소하고 갈등을 관리하는 균형발전사업

<표 5> 내포신도시와 예산군 상생발전사업 제안

구분		내포신도시 + 예산군
지 자 체 건 의 사 업	개 별	<ul style="list-style-type: none"> · 개발촉진지구 및 신발전지역 투자촉진지구 지정 · 서해안 복선전철(홍성~화성) 삼교역사를 신설역으로 변경 · 내포보부상촌 관리주체 결정 · 산과대 도시개발사업 및 도청 유관기관 유치 · 장항선 폐선부지 관광자원화
	공 통	<ul style="list-style-type: none"> · 충남지역균형발전지역 지정 · 내포신도시 기반시설 유지관리비 분담
추가 검토 사업		<ul style="list-style-type: none"> · 도시재생사업 선도지역 지정 · 중추도시권(국토교통부), 지역행복생활권(지역발전위원회) 지정 · 상생발전기금 조성 · 상생산업단지 시범사업 추진 · 도시재생사업 선도지역 지정 · 도시형 마을만들기 추진 · 도시공원(국토교통부) 조성 · 수도권이전기업 보조금 차등 지원 · 내포신도시 성장관리체계(난개발지역에 대한 밀도차등화, 개발 행위허가기준 강화 등) 구축 · 내포신도시 관광객 공동유치사업 · 농어촌 삶의질 향상 촉진지역지정, 공공서비스 우선 공급 · Active Senior를 위한 전원마을 조성