

현안과제연구

2013.12.10

# 「충남 사회적경제 활성화」를 위한 유사사업 통합추진 방안

송 두 범

# 차 례

I. 충남도 사회적경제 관련사업 추진현황 .....	3
1. 유사사업 현황종합 .....	3
2. 유사사업간 비교 .....	4
3. 사업의 추진체계 특성과 문제점 .....	5
II. 유사사업 융복합 추진방안 .....	7
1. 충남도 사업중 사회적경제조직 전환가능 사업수요조사 .....	7
2. 충남도 핵심사업의 융복합추진 모니터링 및 평가 .....	7
3. 사회적경제 사업의 융복합 행정/조정기능 강화 .....	8
4. 사회적경제업무의 융복합조정을 위한 정책협의회 구성운영 .....	8
5. 사회적경제업무의 융복합지원을 위한 정책지원단 구성운영 .....	9
6. 사회적경제업무의 융복합추진을 위한 협의체 구성운영 .....	9
7. 사회적경제 정책협의회, 지원단, 협의체 연석회의 개최 .....	9
8. 사회적경제를 위한 공동교육사업 추진 .....	10
9. 사회적경제사업의 단계별 융복합 추진방안 .....	10
10. 사회적경제 영향평가제의 단계적 도입 .....	11
III. 충남도 산하·출연기관 역할 제고방안 .....	12
1. 일반현황 .....	12
2. 출연 및 산하기관 융복합 가능사업 선정 .....	16
3. 출연 및 산하기관 교육사업 융복합 현황 및 과제 .....	17
4. 충남도 출연 및 산하기관 융복합 가능사업 현황 .....	21
[부록 1 : 충남도 실과별 사회적경제시책 ] .....	24
[부록 2 : 충남도 출연 및 산하기관 현황 ] .....	42

## I. 충남도 사회적경제 관련사업 추진현황

### 1. 유사사업 현황 종합

구 분	사회적기업	마을기업	협동조합	농어촌공동체 회사	두레기업	자활기업	주민자치 모델사업
담당부서	지속가능발전 담당관	지속가능발전 담당관	지속가능발전 담당관	농업정책과	농업정책과	사회복지과	자치행정과
사업목적	취약계층일자리 사회적목적실현	일자리/소득향상 지역공동체형성	일자리창출 사회서비스제공	소득향상, 일자리창출 농어촌활력증진	1+2+3차산업융 합, 농어민의 안정적 소득향상	저소득층의 공 동창업을 통한 탈빈곤	공동체복원 및 동네자치 구현
사업내용	인건비, 사업개발 비, 경영컨설팅, 세 제감면등	사업비, 인건비, 전문교육/컨설팅	설립상담 / 컨설 팅, 자금융자 등	기획, 마케팅, 홍보 등 켈	제 조 / 가 공 시 설 신개축/보수, 설 비지원	창업지원, 자금 융자, 우선구매, 인건비지원 등	4대사업모델사 업 선정, 교육훈련, 컨설팅
사업비	국비, 도비, 시군비, 자부담	국비, 도시, 시군 비, 자부담	-	국비 지방비, 자부담	국비, 시군비, 자부담	국비, 도비, 시군비	도비
성 과	인증 : 31 예비 : 101	80개	일반 : 78개 사회적: 3개	4개소	12년: 6개소	71개소	5
근거법령	사회적기업육성법	안행부지침	협동조합기본법	농림축산부지침 (부처형예비 사회적기업)	-	국민기초생활지 원법	-

## 2. 유사사업간 비교

### ① 사업목표

사업목표	사회적 기업	마을 기업	협동 조합	농어촌공 동체회사	두레 기업	자활 기업	주민자치 모델사업
취약계층 일자리창출	●					●	
지역주민 일자리창출		●	●	●	●		
지역공동체활성화		●		●			●
사회서비스제공확대	●		●	●		●	●
지역자원 활용		●		●	●	●	
소득증대		●	●	●	●		
융복합농업 육성				●	●		

### ② 지원내용

지원내용	사회적 기업	마을 기업	협동 조합	농어촌공 동체회사	두레 기업	자활 기업	주민자치 모델사업
인건비지원	●	●				●	
사업개발비지원	●	●		●			
시설비지원		●			●		
홍보지원	●	●		●			
설립상담 및 컨설팅	●	●	●	●		●	
경영컨설팅	●	●	●	●	●		
자금지원 및 융자	●		●		●	●	●
우선위탁 및 구매	●					●	

### ② 재원내용

지원내용		사회적 기업	마을 기업	협동 조합	농어촌공 동체회사	두레 기업	자활 기업	주민자치 모델사업
지 원 체	국가	●	●	●	●			
	광역	●	●	●	●	●	●	●
	기초	●	●	●		●	●	
사업비	국비	●	●		●		●	
	도비	●	●		●	●	●	●
	시군비	●	●			●	●	
중간지원 조직	국가	●	●		●			
	광역	●		●		●	●	
	기초						●	

### 3. 사업의 추진체계 특성과 문제점

#### ① 중앙정부 사회적경제사업 추진조직 다기화와 조정미흡

- 사회적경제사업(사회적기업, 마을기업, 농어촌공동체회사, 협동조합, 자활기업)은 중앙정부 소관부처간 조정 및 연계시스템이 작동하지 않아, 유사·중복사업이 발생
  - － 사회적기업 : 고용노동부
  - － 마을기업 : 안전행정부
  - － 농어촌공동체회사 : 농림수산식품부
  - － 협동조합 : 기획재정부
  - － 자활기업 : 보건복지가족부
  - － 부처형예비사회적기업 : 15부 2처 18청
- 중앙정부 소관부처간 사업영역 확대위한 경쟁적 사업발굴 관행에서 비롯

#### ② 독립적인 사회적경제 관련 법령체계

- 사회적경제 관련 법령은 소관부처별로 다양하여 유사한 사업을 수행하고 있음에도 불구하고 지원체계 등이 다양
  - － 사회적기업 : 사회적기업육성법
  - － 마을기업 : 안정행정부 지침
  - － 협동조합 : 8개 개별법률 및 협동조합기본법
  - － 자활기업 : 국민기초생활보장법
- 예비사회적기업으로 경우 재정지원사업이 이관되었으나, 예산 및 업무만 이전되고 사람과 조직은 이관되지 않아 기초자치단체의 경우 업무수행에 어려움
- 충남도는 “사회적경제육성지원조례”를 제정운영함으로써 사회적경제사업의 제도적인 통합을 시도하고 있으나, 여전히 중앙정부 차원에서는 개별 법률에 근거한 사회적경제시책 추진함으로써 추진주체 및 사업비의 분산투자가 불가피

#### ③ 충남도 사회적경제사업 추진조직의 부분통합

- 사회적경제사업(사회적기업, 마을기업, 농어촌공동체회사, 협동조합, 자활기업)중 충남도에서는 (예비)사회적기업, 마을기업, 협동조합은 “지속가능발전담당관”에서 담당하는 부분통합을 이루고 있음.

- 반면, 농어촌공동체회사, 두레기업, 자활기업, 주민자치모델사업은 개별부서에서 담당
  - 농어촌공동체회사 : 지정숫자가 적고, 현재는 부처형예비사회적기업으로 사회적기업에 포함되어 운영
  - 자활기업 : 복지차원의 지역자활센터사업으로 추진중에 있고, 대부분의 자활기업은 사회적기업으로 전환
  - 두레기업, 주민자치모델사업 : 충남도 차원의 사업으로 사회적기업 및 마을기업적 요소를 적용하여 추진
- 따라서, 사회적기업, 마을기업, 협동조합을 제외한 사업은 현행과 같이 해당부서에서 담당하더라도 큰 문제가 없음.
- 다만, 이러한 사업들이 사회적경제 영역에 포함되는 사업임에도 불구하고 부서간 정보교환, 협력, 연계가 미흡한 것은 문제라고 할 수 있음.

## II. 유사사업 융복합 추진방안

### 1. 충남도 사업중 사회적경제조직 전환가능 사업 수요 조사

- 충남도가 추진 중인 사업에는 사회적경제조직(사회적기업, 마을기업, 협동조합)을 활용할 경우 해당사업이 효율적으로 추진될 수 있는 사업들이 있을 수 있음.
- 이에 ‘지속가능발전담당관’ 차원에서 충남도 실과 추진사업중 사회적경제조직으로 전환 필요성에 대한 수요조사를 실시할 필요가 있음.
  - 예를 들어, 자율관리어업공동체, 결혼이민자 일자리, 로컬푸드, 청년일자리, 전통시장, 귀농귀촌사업 등
- 해당 실과 수요조사 결과를 토대로 해당실과와 사회적경제 담당부서, 중간지원조직간 업무협약, 워크숍 등을 통한 융복합사업 방안을 모색할 필요가 있음.

### 2. 충남도 핵심사업의 융복합추진 모니터링 및 평가

- 현재 충남도가 핵심시책으로 추진 중인 3농 혁신사업중 행복마을사업단의 단위사업은 직간접적으로 사회적기업, 마을기업, 협동조합과 관련이 있음.
  - 도농상생복합단지, 두레기업이 대표적임
- 현재도 이러한 사업의 추진 시 사회적기업 및 마을기업 관련 부서와 융복합 협력이 필요하고 구체적인 기관을 명시하고 있으나 기관별로 담당해야 할 역할에 대해 명확하지 않고, 실질적인 협력 역시 미흡함.
- 따라서, 3농혁신 또는 충남도 여타사업이 사회적기업, 마을기업 설립을 통해 수행해야 하는 경우, 사회적경제 담당부서에서는 융복합이 실질적으로 이루어지고 있는지에 대한 모니터링이 필요함
  - 예를 들어, 3농혁신과 관련한 사업중 사회적기업, 마을기업 관련 융복합이 어느 수준에서 이루어지고 있는지를 구체적으로 모니터링, 미흡할 경우 그 원인을 분석하여 실질적인 융복합이 이루어질 수 있도록 조정하는 기능을 수행함.

<표 2-1> 행복마을사업단 단위사업의 융복합 현황

구 분	사업내용	융복합 수행여부
도농상생복합단지	마을기업창업	어떤 마을기업 시책지원이 이루어졌나?
두레기업육성	농어촌공동체회사 사회적기업, 마을기업	사회적경제계 등에서는 어떤 시책지원을 하였나?

### 3. 사회적경제 사업의 융복합 행정 및 조정기능 강화

- 지속가능발전담당관실에서 수행하는 사회적경제(사회적기업, 마을기업, 협동조합)사업과 더불어 기존 8개 개별협동조합 정책에 대한 조정기능을 수행함
  - 인천광역시에는 일자리정책과와 사회적경제과를 두고 있지만, 지역공동체 일자리사업은 사회적경제과에서 수행.
  - 충청도에서도 중장기적으로는 사회적경제과로의 부서확대가 필요함
- 이를 위해서는 8개 개별협동조합과 관련 있는 도청내 관련부서 담당자들에게도 사회적경제담당이 정보를 공유함
  - 사회적경제담당은 기존협동조합 및 새로운협동조합간 협력을 통해 충남협동조합 영역의 양적, 질적 확대방안을 모색할 필요가 있음.

<표 2-2> 인천광역시 사회적경제과 업무현황

구 분	주요업무
인천시사회적경제과	사회적경제종합계획수립 사회적경제지원센터 운영 및 지원 사회적경제아카데미 운영 공정무역도시 인천만들기 추진 사회적기업 육성 및 지원 마을기업육성 및 지원 협동조합에 대한 사무 지역공동체일자리 사업 추진 공공근로사업 종합지침 수립 및 추진상황관리 지역고용관련 통계작성 및 관리

### 4. 사회적경제업무의 융복합조정을 위한 정책협의회 구성운영

- 충청도청내에 사회적기업, 마을기업, 협동조합, 자활기업, 농어촌공동체회사, 두레기업, 주민자치모델사업, 농어촌6차산업화 등의 융복합 추진을 위해 해당사업 담당들이 참여하는 “사회적경제 정책협의회”를 구성하여 운용함
  - 해당사업에 대한 중앙정부와 충청도의 정책/사업정보 교류 및 학습
  - 해당사업 선정 및 평가를 위한 장에 교차 참여(일부 시행중)
  - 해당사업 활성화를 위한 행사 공동개최
  - 충청도 차원의 통합적 지원체계 구축방안 모색
- 사회적경제정책협의회는 지속가능발전담당관실에서 주도하여 구성 및 운용함
- ※ 사회적경제정책협의회는 시군담당자와 확대회의를 개최할 수 있음



## 5. 사회적경제업무의 융복합지원을 위한 정책지원단 구성운영

- 충남도의 사회적경제 시책사업을 정책, 현장 차원의 효율적 지원을 위해 충남도 출연 기관 등으로 구성된 “사회적경제정책지원단”을 구성하여 운영함
- 충남발전연구원(충남사회적경제지원센터), 충남경제진흥원, 충남여성개발원, 충남문화산업진흥원, 충남신용보증재단, 충남평생교육진흥원, 충남TP 등 해당업무 담당자로 구성함.
  - － 사회적경제 관련 중앙정부 사례의 자치단체 제공
  - － 사회적경제 정책에 대한 출연기관별 수행정보 교류
  - － 사회적경제 관련연구 및 조사, 세미나/워크숍의 공동개최
  - － 사회적경제 관련 교육/훈련 프로그램 공유 및 공동추진
  - － 사회적경제 관련 홍보공유 및 공동추진

## 6. 사회적경제업무의 융복합추진을 위한 협의체 구성운영

- 충남도 사회적경제담당부서와 사회적경제 중간지원조직인 충남사회적경제지원센터와 충남사회경제네트워크(충남협동조합지원센터), 당사자조직인 충남세종사회적기업협의회, 충남마을기업협의회 등으로 “충남사회적경제협의체”를 구성하여 운영함.
  - － 사회적경제 중장기 계획 및 사업계획 수립 지원
  - － 사회적경제 시책사업의 발굴 및 네트워크 구축
  - － 타 지역 사회적경제 네트워크와의 정보교류
  - － 사회적경제 확산을 위한 교육/학습/홍보의 공동추진
  - － 사회적경제에 확산을 위한 인력육성 지원 등
- ‘충남사회적경제협의체’는 적어도 1개월에 1회 정도를 정기적인 모임을 가지고 충남도의 사회적경제 추진상황을 모니터링하고 문제점 도출, 향후 과제 등을 제안하는 기회로 활용하는 것이 필요함

## 7. 사회적경제 정책협의회, 지원단, 협의체 연석회의 개최

- 충남도 사회적경제정책협의회, 충남사회적경제정책지원단, 충남사회적경제협의체 등이 참여하는 확대 연석회의를 구성운영함
- 연 1-2회 개최하고, 시군의 사회적경제 담당공무원의 참여를 원칙으로 함
- 연석회의에서는 충남 사회적경제에 대한 전반적 내용을 다루되, 다음과 같은 의제를

중심으로 함

- 충남도정에서 사회적경제를 자리매김하기 위한 실천방안 모색
- 충남 사회적경제시책의 지속가능한 추진방안
- 충남 사회적경제와 주류경제의 효율적 연계방안
- 정책협의회, 정책지원단, 협의체간 역할강화 및 효율적 운영, 네트워크 강화방안
- 사회적경제조직의 성공 및 실패사례 공유 등

## 8. 사회적경제를 위한 공동교육사업 추진

- 충남도에서는 사회적경제 관련사업 추진주체들의 역량강화를 위한 다양한 교육/훈련프로그램을 개설운영하고 있음.
- 이러한 프로그램에는 마을공동체, 사회적기업, 마을기업, 협동조합, 자활기업 등에 대한 내용들이 주류를 이루고 있음.
- 그러나 산발적이고 중복된 교육프로그램이 강사가 작성한 강의내용을 중심으로 분산적이고 비효율적으로 수행되고 있음.
- 따라서 사회적기업, 마을기업, 협동조합, 자활기업, 두레기업, 마을만들기, 농어촌공동체회사 등의 담당부서에서는 사회적경제관련 교육을 공동으로 계획하고 운영함으로써 체계적, 단계적(수준별) 교육성과를 기대할 수 있음.
- 사회적경제교육의 융복합을 위한 과제는 다음과 같음.
  - 사회적경제 교육프로그램의 공동계획수립 및 운영
  - 사회적경제 교육교재의 공동개발
  - 사회적경제 교육을 위한 강사풀의 운영
  - 사회적경제교육을 위한 교육비의 공동확보 및 집행 등

## 9. 사회적경제 사업의 단계별 융복합 추진방안

- 사회적경제 사업은 지역공동체육성, 일자리 창출, 지역소득향상 등 단일목적을 지향하는 사업과 다양한 목적으로 수행되는 사업으로 구분해 볼 수 있음.
- 충남도에서 추진 사회적경제사업의 경우도 주민자치모델사업의 경우 주민자치 및 마을공동체형성을 목적으로 하고 있고, 마을기업은 비즈니스 수법을 통한 주민소득향상 및 지역공동체형성, 사회적기업 취약계층의 일자리 창출 및 사회서비스 제공을 목적으로 하고 있음.
- 따라서 사회적경제사업은 주민공동체형성에서부터, 일자리창출, 주민소득 향상 등으로

단계적으로 확장될 수 있도록 유도하는 것이 바람직함.

- 예를 들어, 사회적기업이나 마을기업을 지향하는 조직은 반드시 주민자치모델사업에 의무적으로 참여케 함으로써 조직체의 기초를 강화한 후 사업기업이나 마을기업으로 발전할 수 있는 이행방식을 만들 필요가 있음.
  - 1단계: 주민자치모델, 자활기업
  - 2단계 : 마을기업, 협동조합, 두레기업
  - 3단계 : 사회적기업 등의 발전모델을 유도함
- 이를 위해서는 자치행정과의 주민자치모델을 지금보다 확대하여 추진할 필요가 있고, 지속가능발전담당관실과 협의가 요구됨
- 가장 중요한 것은 사회적경제조직에서 유능하고 헌신적인 인재를 육성하는 것이기 때문에 단계별 사업도 위에서 제시한 공동교육사업과 연계하여 추진하는 것이 필요함

## 10. 사회적경제 영향평가제의 단계적 도입

- 영국에서는 ‘주류산업계’와 사회적경제간 협력 강화를 통한 사회적경제 ‘주류화’를 시도 함으로써 주류경제의 인자들이 사회적경제의 운영방식을 학습하고 닮아갈 수 있도록 지원함
- 충남도 역시 주류산업과 사회적경제간 융복합을 위해 ‘충남사회적경제5개년계획’에 포함되어 있는 것과 같이 '사회적경제영향평가제'를 시범적으로 도입할 필요가 있음.
- 이를 위해서 일자리 사업, 사회복지 사업 등 사회적경제와 밀접한 관련이 있는 사업을 중심으로 사회적경제영향평가제를 실시함. 즉, 대상사업, 평가기준, 평가방법, 평가결과 의 활용 등에 대한 지침을 마련하여 시행함.
- 또한 ‘충남사회적경제육성지원조례’에 사회적경제영향평가제를 규정함으로써 제도적인 추진체계를 만든 것도 중요함

### Ⅲ. 충남도 산하출연기관 역할 제고방안

#### 1. 일반현황

##### ① 개요

구 분	충남사회적경제 지원센터	충남경제진흥원	충남문화산업 진흥원	충남여성개발원	충남평생교육 진흥원	충남자원봉사센터
설립일	2012.12.22	1998.12.2	2005.11.9	1999.7.6	2012.1.1	2007.4.1
설립목적	사회적경제 기반확충	중소기업 지원	문화산업 인프라 구축, 관리	여성문제 조사 및 연구	평생학습기반 구축	자원봉사참여촉진
설립근거	충남사회적경제육 성지원에관한조례	충남경제진흥원 설립 및 운영에관한 조례	충남문화산업진흥 원 설립 및 지원조례	충남여성정책개발원 설립 및 운영지원조례	충남평생교육진흥 조례	충남자원봉사활동 지원조례
조직구성	1센터	1실 1센터 3부 3팀 1지소	4팀 1센터	2실 2팀 1센터 3부설기관	3팀	3팀
근무인원(명)	5	31	13	21	9	7
충남도담당부서	지속가능발전담당	기업지원과	문화산업과	여성이족정책관	교육법무담당관	새마을회계과
주요사업	사회적경제 연구 및 조사, 기획조정	산업, 금융, 산업기술, 무역, 유통정보, 창업정보제공	지역문화산업 활성화 기반구축 및 활성화지원	여성 및 복지정책개발, 연구 /조사, 교육, 상담지원	지역평생교육 삼당, 정보제공, 프로그램 운영지원 등	자원봉사자조사 및 연구, 봉사자관리, 교육, 훈련 등

※ 이외에도 충남역사문화연구원 등의 출연기관이 있으나, 본 연구에서는 제외하였음

## ② 사업현황

기관	목 표	사업내용
경제진흥원	경쟁력있는 지역중소(향토) 기업 발굴 육성	1. 중소기업육성자금지원
		2. 충남BIZ-콜센터운영
		3. 대/중소기업 동반성장을 위한 맞춤형 사업지원
		4. 충남외국인투자기업지원센터 설치운영
		5. 기업유치 활성화를 위한 행사개최
	충남상품 마케팅 강화	6. 중소기업 국내마케팅지원
		7. 중소기업 해외시장 개척지원
		8. FTA활용지원센터 운영
	창업활성화를 통한일자리창출	9. 대학생 창업기반 조성사업
		10. 청년CEO500 프로젝트
		11. 1인 창조기업 비즈니스센터 운영
		12. 창업보육센터 운영
		13. 청년 등 사회적기업가 육성
	양질의 일자리 지원강화	14. 충남일자리종합센터 운영
		15. 청년취업 인턴제 사업
		16. 청년창직 인턴제 사업
		17. 중견인력 재취업 지원사업
		18. 시니어 인턴제 사업
	지역맞춤형 인력양성지원	19. 충남경영아카데미 운영
여성정책 개발원	연구사업	1. 충남 도정의 성주류화 확대 방안 : 젠더 관점의 융복합 행정 체계 구축을 중심으로
		2. 충남 성폭력 실태 및 사회적 안전망 강화 방안
		3. 충남 창업 지원 정책에 대한 특정성별영향분석평가
		4. 여성농업인의 마을기업 참여 및 역할 강화 방안
		5. 2012년 전국 다문화가족 실태조사 충청남도 결과분석
		6. 충남 거주 영주귀국 사할린동포의 지역사회 정착 실태 및 지원 방안
		7. 충청남도 청소년정책 5개년 계획 수립 연구
		8. 2011년도 전국 노인실태조사 충청남도 결과분석
		9. 지역 여성노인의 경제활동 특성화 정책 지원 방안
		10. 지역사회복지협의체사무국설치·운영방안
		11. 거점복지관설치·운영방안
		12. 충남 지역 여성 취업 유망직종 프로그램 개발
		13. 2013 「여성사회교육」 운영에 따른 프로그램 개발
		14. 2013년 「충남여성 자치대학」 운영 프로그램 개발
		15. 충남 지역 여성 취업 유망직종 프로그램 개발(관련 기관)
	교육사업	16. 시·군 순회 성별영향분석평가 교육
		17. 법무담당 공무원 성별영향분석평가 교육
		18. 공무원 성인지 예산 교육
		19. 관리직(5급 이상) 대상 성별영향분석평가 교육
		20. 성별영향평가 및 성인지예산 컨설턴트 양성교육(기초)
		21. 성별영향평가 및 성인지예산 컨설턴트 양성교육(심화)
		22. 여성복지시설(상담소) 상담원 역량강화 교육

		23. 성폭력 상담원 양성 교육 24. 인력개발기관 종사자 역량강화 교육 25. 의정 모니터 양성 교육 26. 충남 이주여성 리더 역량강화 교육
	연구조성	27. 개원 14주년 기념 세미나 28. 시군 성별영향분석평가 총괄담당자 워크숍 29. 성별영향분석평가 컨설턴트 워크숍 30. 여성가족정책관실과의 정책 간담회(정책협의체) 31. 복지보건국과의 정책 간담회(정책협의체) 32. 시·군 여성정책 부서와의 정책 간담회 33. 여성인력개발 담당자 워크숍 34. 여성 인권 토론회 35. <충남 성평등기본조례>의 제정 방향 토론회 36. 여성일자리, 복지&젠터, 다문화정책 포럼 및 콜로키움 37. 성별영향분석평가·성인지예산 강의 교안 개발 38. 국·내외 연구협약기관과의 교류협력 39. 정책브리프(연3회), 충남여성, 정책제언집 발간
문화산업진흥원	대표 문화자원 산업화	1. 역 사 문 화 인 물 콘 텐 츠 개 발 2. 지역특화자원 창작콘텐츠 및 브랜드개발 3. 보령 관광활성화 4. 백제문화관광 콘텐츠 활성화 추진연구
	문화융합 균형발전	5. 충남문화산업발전위원회 운영지원 6. 지역 스마트콘텐츠센터 운영 7. 창조문화산업지원센터 운영 8. 디지털 애니메이션 스튜디오 운영 9. 천안시영상미디어센터 운영
	지역수요형산업 생태계 구축	10. 스토리텔링 콘텐츠 아카데미 운영 11. 지역 문화콘텐츠 홍보 마케팅 지원 12. 우수문화상품 홍보 및 마케팅 지원 13. 도보여행길 통합안내시스템구축 14. 문화콘텐츠 글로벌 ICT 융합네트워크 구축
	지역핵심정책 연계협력	15. 농어촌문화자원 스타콘텐츠 개발육성지원 16. 내포신도시 코스트플레이 17. 농식품문화디자인 18. 향토자원 지리정보시스템 유지보수 및 콘텐츠 개발 19. 농산물 생산정보시스템 구축 20. 명사와 함께하는 고향여행 21. 금산군 향토자원 캐릭터 개발
	생활밀착형 평생교육추진	1. 청장년 평생교육사업 2. 시니어 평생교육사업 3. 내일학교 4. 도민제안사업 5. 상상아카데미 운영(지역학 네트워크 구축) 6. 상상아카데미 지원사업(충남학연구) 7. 협동조합 교육사업 8. 농어촌 희망발견 캠프 9. 희망 농어촌 온통아카데미 10. 베이비부머 은퇴설계교육 사업
	평생교육인프라 구축 및	11. 평생교육 협력네트워크 구축

	역량강화	12. 평생교육 실무협력네트워크 구축 13. 평생교육 정책연구 14. 충남형 글로컬 인재육성 5개년 계획 15. 평생교육 담당자 연수 16. 다모아 평생교육정보망 활성화 17. 도민이끄미 및 기별꾼 기자단 운영
	학습역량의 성과환원	18. 학습동아리 실천활동 지원사업 19. 학습동아리 배움나눔 한마당 20. 충남 학습동아리 네트워크 구축 21. 충남형 행복학습자치학교 조성 22. 학습동아리 배움나눔 박람회 23. 일터학습동아리 지원사업 24. 일터평생교육협의체 구축 25. 해외취업 아카데미 네트워크 구축 26. 학습성과 교육기부 사업 27. 대한민국 평생학습박람회 참가 28. 충남 평생학습대상 개최
충남 자 원 봉 사 센 터	자원봉사문화 정립과 확산	1. 충남지역 자원봉사자 인센티브 관리 2. 소식지 발행 3. 인터넷카페 운영 4. 뉴스레터 운영
	정부-기업-시 민사회 파트너 쉽	5. 2013 충남 자원봉사 대축제기간 운영 6. 7회 충청남도 자원봉사자 대회개최 7. 충청남도 우수자원봉사자 및 단체 시상
	생애주기별 자원봉사 참여확대	8. 청소년 자기주도적 활동지도자 양성교육 9. 대학생 자원봉사 써포터즈 10. 시군 가족봉사단 업무지원 11. 청소년 베품시장 동아리 육성 12. 기업사회공헌 사업 개발 13. 베이비부머 세대 자원봉사단 교육 및 운영
	인프라구축	14. 자원봉사 전산관리시스템 운영 15. 자원봉사 기관단체 네트워크 구축 16. 자원봉사 생활화를 위한 교육지원사업
	자원봉사활동 관리 체계화 및 관리자 양성	17. 봉사단 관리 및 시간관리 매뉴얼 개발 18. 도내 자원봉사센터 관리자 연찬회 19. 자원봉사 관리자 과정 교육운영 20. 자원봉사센터 최고경영자 과정교육 운영
	자원봉사 시민리더십육성	21. 자원봉사단체 리더교육 22. 재난재해구호 지원사업 23. 귀농인 자원봉사 마을 만들기 24. 도농 자원봉사 교류 지원사업 25. 사회적경제와 자원봉사 연계방안 순회교육
	자원봉사활동 실태조사	26. 시군센터별 지역환경영향 조사지원사업 27. 도내 자원봉사센터 현황조사
	기타	28. 2013 사업결과보고서 발간 29. 우수자원봉사자 해외자원봉사 활동 30. IAVE 아태자원봉사대회 참가

## 2. 출연 및 산하기관 융복합 가능사업 선정

- 충남도 출연 및 산하기관의 사업을 효율적으로 추진하기 위해서는 “충남도 출연 및 산하기관협의회”(가칭) 등을 조직하고, 융복합으로 추진하는 것이 행정적으로 효과가 있는 사업을 선정할 필요가 있음.
- 뿐만 아니라 충남의 사회적경제 정책을 소개하고 사회적경제에 대한 이해를 증진하기 위해서는 우선적으로 사회적경제 교육과 홍보를 융복합적으로 추진하는 것이 바람직함

### ① 공동교육

- 충남도 출연 및 산하기관들은 각 기관의 목적사업을 위해 다양한 교육사업을 진행하고 있음.
- 최근 사회적경제에 대한 관심의 증대로 사회적기업, 마을기업, 협동조합 등의 시책들이 각광을 받고 있으나, 이러한 교육프로그램에 참여하는 피교육자들의 해당분야 역량강화에 초점을 맞추고 진행되고 있어, 사회적경제를 접할 수 있는 기회는 부족하다고 볼 수 있음.
- 따라서 사회적경제를 위한 새로운 교육프로그램을 개설하는 방안과 더불어 기존 개설된 교육프로그램에 사회적경제와 관련한 강좌를 포함시킴으로써 재정적 부담을 최소화하여 사회적경제에 대한 관심과 이해를 증진할 필요가 있음.

### ② 공동홍보

- 충남도 출연 및 산하기관에서 추진중인 다양한 사업에 대한 홍보는 해당기관의 홈페이지 등을 활용하고 있으나, 개별기관의 홍보수단에 의존함으로써 홍보효과가 크지 않음.
- 오히려 충남도 출연 및 산하기관에서 공동으로 홍보하는 방안을 도입한다면 훨씬 더 큰 효과를 기대할 수 있음.
- 따라서, 충남도 출연 및 산하기관의 홈페이지나, 뉴스레터 등 홍보수단을 활용하여 공동으로 홍보하는 방안을 모색해 본다면, 훨씬 더 효율적인 홍보효과를 기대할 수 있을 것으로 예상됨



### 3. 출연 및 산하기관 교육사업 융복합 현황 및 과제

#### ① 중간지원조직의 사회적경제 교육

- 사회적기업 육성을 중심으로 가속화된 사회적경제 논의에도 불구하고, 충남을 비롯한 한국의 사회적경제 관련 제반 여건은 여전히 미약한 상황이며, 국민들 사이의 인식 수준 역시 저조한 편임. 사회 경제조직을 구성하는 전반적 생태계의 건전성을 제고하기 위해서는 다양한 역할 주체의 형성 및 주민 전반의 인식 제고 즉 교육이 필요한 상황임
- 현재 충남사회적경제지원센터와 충남사회경제네트워크가 코디네이터로서 진행하고 있는 교육프로그램은 다음 표와 같음.

<표 1> 2013 사회적경제 아카데미

운 영 주 체	프 로 그 램
사회적경제지원센터	사회적경제아카데미 총괄 조정운영
	사회적경제아카데미 교재개발(센터자체사업)
	찾아가는 사회적경제 교실 II
	협동조합 연구포럼(전략과제 연계)
	초중고 협동조합 특별교육
	사회적경제 청년아카데미 운영(나사렛대 연계)
	충남 활동가/연구자 학습모임
사 회 경 제 네 트 워 크	찾아가는 사회적경제 교실 I
	사회적기업, 마을기업 사전교육
	신규 사회적기업가 오리엔테이션
	충남형 사회적기업 정기교육
	사회적기업·마을기업 종사자 교육
	사회적경제 프로보노 양성과정
	사회적경제 오피니언 리더교육
사 회 적 기 업 협 의 회	성장기 사회적기업을 위한 사회적기업가 마스터클래스
	사회적기업 업종별 특화교육
마 을 기 업 협 의 회	마을기업 대상 정밀 경영컨설팅
충 남 지 역 자 활 협 회	자활센터, 자활공동체 대상 교육(미정)
나 사 렷 대 학 교	사회적경제에 관심 있는 청년대상 교육 프로그램 운영 (학과 프로젝트로 발전)

## ② 충남경제진흥원

- ‘희망 키움’ 아카데미는 창업(1), 리더십(2), 마케팅(1), 은퇴자(1) 과정을 운영하고 있음. 창업과 리더십 1개 과정, 마케팅 과정 등 3개 과정은 진흥원 자체운영으로, 리더십 1개 과정과 은퇴자 과정은 외부기관과 공동(평생교육진흥원 등)으로 운영.
- 이 아카데미는 중소기업의 CEO 및 재직자의 분야별 맞춤교육을 통해 경영 능력과 직무능력을 향상시켜 경쟁력을 제고하고, 창업 희망자, 예비퇴직자 등의 교육을 통해 보다 안정적인 인생설계를 할 수 있도록 지원하는 것을 목적으로 하고 있음.
- 이 아카데미와의 연계는 신규 사회적경제조직 인큐베이팅(창업희망자, 예비퇴직자 교육)과 전문지식을 가진 인력공급(예비퇴직자)이 가능하다는 점에서 고무적임.

<표 2> ‘희망 키움’아카데미 사업개요

구분	사업명	사업내용	교육대상/인원	교육시간	비고
1	개강식	▶ 개강식 특강	▶ 충청남도 중소기업임직원	2H	외부 교육
2	성공창업 과정	▶ 청년CEO창업·코칭프로그램 ▶ 창업법률자문 서비스 ▶ 타당성분석 및 사업계획 작성	▶ 청년창업희 망자	119H	
3	리더십 Plus+ 과정	▶ 리더역할의 패러다임 변화 ▶ 소통과 이해의 리더십 교육 ▶ 행복한 기업경영 노하우	▶ 지역중소기 업CEO	20H	
4	글로벌 경영포럼 과정	▶ 기업지원 프로젝트 및 기업애로 ▶ 자기개발·혁신을 통한 생존능력 강화 ▶ 기업혁신, 지식 등 사업화의 장마련	▶ 기관 및 기업 관계자	20H	외부 교육
5	마케팅 전문가 과정	▶ 마케팅 역량강화 교육 ▶ FTA실무자교육 ▶ 무역실무역량 강화교육	▶ 기업FTA관 련 임직원 등	192H	
6	은퇴자 인생 재설계 과정	▶ 재무 및 은퇴설계 ▶ 소비자교육, 사회참여교육 ▶ 자세 및 시니어 창업교육	▶ 은퇴예정 베이비 부머세대	30H	외부 교육
합 계			1,865명	383H	

### ③ 충남문화산업진흥원

- 농어촌 문화자원 스타콘텐츠 개발 육성 지원사업을 통해 마을자원을 발굴하고, 마을기업, 사회적기업을 인큐베이팅한다는 점에서 강점을 지녔고, 금후로 다양한 사업의 연계가 가능할 것으로 판단됨.
- 교육프로그램의 연계의 경우, 문화사업진흥원이 정기적으로 진행하는 콜로키움을 통해 문화산업과 사회적경제의 연계방안을 고민하는 공간을 마련할 수 있음.
- 더불어 문화산업진흥원의 인력들을 대상으로 한 사회적경제교육이 필요하다고 판단됨. 이러한 교육을 통해 사회적경제조직과 연계 또는 사회적경제조직의 인큐베이팅을 염두한 사업구상까지도 가능함.

### ④ 충남여성정책개발연구원

- 다양한 연구와 사업을 진행중에 있으며, 충남 이주여성 리더역량강화 교육(2012)과 노인대상 마을공동체 활성화를 위한 교육은 마을기업과의 연계성을 높음.
- 여성정책개발연구원의 부설조직인 지역사회서비스지원단의 지역사회서비스 투자사업은 지역사회의 창의적 아이디어로 지역별·계층별 맞춤 사회서비스를 개발하고 이를 기반으로 사회서비스의 산업화를 도모하고자 하는데 목표로 하고 있음.
- 이를 위해 지역별로 사회서비스를 개발/제공하는 사업을 발굴하고, 사회서비스제공기관에 대한 교육진행. 사회서비스제공기관의 교육은 사회적경제조직 인큐베이팅 및 사회적경제조직으로 이행하도록 하는 단초를 마련할 것으로 판단됨.

### 수 충남평생교육진흥원

- 충남의 지속가능한 주민중심형 평생학습 추진역량확보를 목적으로 역량집중하고 있음. 특히 충남의 시민의 역량을 높이는 「도민역량」 강화사업인 상상아카데미의 경우, 사회적경제조직의 역량강화 및 인큐베이팅을 위한 좋은 기초교육으로 활용될 수 있음.
- 특히 [시민교육 프로그램]은 사회적문제의 해결방안으로써의 사회적경제조직교육이 가능하며, [충남학 프로그램]은 충남의 정체성을 제고하여 지역사

회 실천활동인 사회적경제조직의 인큐베이팅역할을 할 수 있을 것이라 판단 됨.

- 또한 희망농어촌 평생교육프로그램의 일환인 농어촌지역 협동조합교육과정 「희망그린협동조합아카데미」은 중간지원조직인 충남사회경제네트워크와의 연계를 통해 진행중에 있으며, 3농혁신의 일환으로 추진되고 있는 ‘희망배움 마을만들기’ 분야, 주민자치위원 대상 평생학습매니저 교육인 ‘가장 가까운 평생배움터, 주민자치센터’ 분야, ‘귀농·귀촌살붙이 평생학습프로그램’ 분야는 연계를 통하여 중요한 역할이 가능할 것으로 판단됨.

## ⑥ 충남자원봉사센터

- 자원봉사센터의 경우, 사회적기업, 마을기업, 협동조합 등 사회적 경제와 자원봉사와의 접점을 고민하고 모색을 꾀하고 있음. 도내 자원봉사 단체 임원 및 봉사자를 대상으로 한 사회적경제와 자원봉사 연계방안 순회교육은 자원 봉사와 사회적경제조직간의 연계를 이끌어 낼 수 있는 중요한 교육연계프로그램으로 판단됨.
- 현재, 충남사회경제네트와 공동 추진중이며, 요청이 있는 시군센터에 직접 방문 교육을 진행하여 봉사단체 상황을 최대한 반영한 수요자 중심의 현장 밀착형 교육 진행. 금후 사회적기업에 관심있는 단체의 경우 현장탐방 검토 할 예정이라고 함.

#### 4. 충남도 출연 및 산하기관 융·복합가능 사업 현황

사업 주체	사업명	사업내용	사업 시기	분야
사 회 적 경 제 지 원 센 터	사회적경제네트워크시군 중간지원조직육성	업종별, 지역별 네트워크 구축 권역별 중간지원조직 육성	2013	네트워크
	지역특화 및 소셜벤처 육 성을 통한 사회적경제현 지화	시군단위 생태계 구축위한 지역특화사업 추 진 지역사회문제해결을 위한 소셜벤처 육성	2013	창업지원
	협동조합설립 지원체계 구축	협동조합설립을 위한 지원, 지역자원과 연계 한 협동조합 설립현장교육지원	2013	교육
	사회적경제아카데미	전문가, 도민, 사업자 등의 사회적경제역량강 화 프로그램	2013	교육
	사회적경제전시판매전	사회적기업의 상품전시/판매	2013	경영지원
	사회적경제활동가대회	사회적경제 조직간 연대를 위한 활동가 교류 마당	2013	네트워크
	우수 사회적기업육성	충남도내 우수사회적기업의 선정/지원하여 사회적경제 성공사례로 확산	2013	경영지원
	충남사회적경제 Report(웹 진)	중앙 및 지방단위 사회적경제 관련 정책, 사 회적경제조직 활동 동향 등의 정보제공	계속	홍보
	매체 등을 활용한 홍보	신문 방송(라디오) 등을 대상으로 충남사회 적경제정책 및 센터활동, 사회적기업 및 마 을기업 성과 홍보를 위한 기획기사	계속	홍보
	선진지역 조사사업	사회적경제 선진지역 벤치마킹 일본의 커뮤니티비즈니스 및 협동조합 등	2013	교육
	충남형 사회적기업 및 협 동조합 정책사업지원	설명회, 현장조사, 평가, 우수기업 사례발굴, 교육, 판로 개척, 프로보노 등 충남도사회적 기업/협동조합정책 지원	2013	
경 제 진 흥 원	충남도 출연기관 사회적경제 관련 네트워크/연대강화	충남여성개발원, 충남평생교육진흥원, 충남자 원봉사센터, 충남경제진흥원	2013 ~	네트워크
	청년CEO500 프로젝트	청년창업자 대상으로 창업공간 활동비 등 지 원	2012 ~ 2014	창업지원
	1인 창조기업 비즈니스센 터 운영	창의적인 아이디어 지식을 가진 1인 중심기 업, 사무공간지원 및 경영지원	2013	경영지원
	청년창직인턴제	문화관련 기업의 창직준비자에게 기업인턴 쉽기회제공	2013	창업지원
	청년취업인턴제	인턴채용 중소기업(상시인력5인이상)에 최대 6개월 인건비지원, 정규직으로 전환지원	2013	인력지원
	중견인력재취업지원사업	만 50세이상 실업자를 고용하는 중소기업(상 시인력5인이상) 4개월간 인건비(50%)지원	2013	인력지원
	시니어인턴쉽지원사업	만 60세 이상 고령자 직업능력강화 및 취업 촉진(4대보험 가입 기업 및 비영리민간단체)	2013	인력지원
	(기업) 자금지원	창업자금, 경쟁력강화자금, 소상공인자금 등	2013	경영지원

	(기업) 판로지원	박람회, 상담회, 상품전 개최 및 참가지원	2013	경영지원
	(기업)해외판로지원	박람회, 상담회, 상품전 개최 및 참가지원, 무역실무교육, 카다로그, 통번역지원사업	2013	경영지원
	충남일자리종합센터	구인/구직자 발굴과 맞춤형 일자리 알선	2013	인력지원
문화산업진흥원	역사위인콘텐츠 개발	홍보영상물, 캐릭터, 웹툰 제작	2013	콘텐츠 개발
	명인명장콘텐츠 개발	동화모음집 및 다큐멘터리, 관광상품 제작	2013	콘텐츠 개발
	지역특화자원 창작콘텐츠 및 브랜드 개발	아이디어, 전문가컨설팅, 사업화지원을 통한 개발	2013	경영지원
	보령관광활성화	관광상품개발	2013	콘텐츠 개발
	스토리텔링/콘텐츠아카데미 운영	스토리텔링/콘텐츠관련 교육프로그램	2013	콘텐츠 개발
	지역문화콘텐츠 홍보/마케팅 지원	문화마케팅 및 상품판로개척 지원	2013	경영지원
	우수문화상품 홍보 마케팅 지원	온오프라인 홍보지원(콘텐츠 및 입점지원)	2013	경영지원
	도보여행길[통합안내시스템]구축	탐재용 자료수집 및 DB 구축	2013	홍보
	농어촌문화자원 스타콘텐츠 개발 육성지원	콘텐츠 개발 홍보 및 마을기업육성추진	2013	홍보
평생교육진흥원	희망그린 협동조합아카데미	사회적경제 이해 제고 및 협동조합창업과정 지원	2013	교육
	상상아카데미운영	풀뿌리 민주시민 육성	2013	교육
	희망발견어울림캠프운영	농어촌지역 청소년 길 찾기 프로젝트	2013	교육
	상생네트워크'구축	평생학습추진기관 구축	2013	네트워크 구축
	지역평생교육 전문가 D/B 구축		2013	네트워크 구축
	주민 학습동아리 육성지원	Level Up+'프로젝트, '배움과 나눔 네트워크 '사업	2013	교육
여성정책개발	충남 이주여성 리더 역량강화 교육		2013	교육
	노인대상 마을공동체 활성화를 위한 교육	노인소외를 미연방지를 위한 공동체의식형성	2012	교육
	인력개발담당자 HRD 교육	직무역량과 전문성 향상	2012 ~ 2013	교육
	여성인력개발기관담당자 회의	기관별 일자리사업정보 공유 및 협력체계 구축	2012 ~ 2013	기타
	여성일자리포럼	사회적기업 일자리의 중요성 환기	2012	교육
	충남지역사회서비스 신규	충남특성에 맞는 사업발굴	2013	콘텐츠 개

발 원	사업공모			발
	충남지역사회서비스포럼	발전방향 논의	2013	교육
	충남지역사회서비스 간담회	서비스제공기관간 네트워크 구축, 개선방안 간담회 등	2013	네트워크 구축
	지역사회서비스 제공기관 교육	사업이해및시스템교육(신규),전문교육,지역연계교육,회계등보수교육,직원역량강화,컨설팅	2013	교육
자 원 봉 사 센 터	사회적경제와 자원봉사 연계방안 순회교육	사회적기업 등 사회적경제에 알아보고 자원봉사 점점 모색	2013	교육
	시/군 가족봉사단 구성 및 운영	15개 시군 센터관리자 및 임원진 교육 및 실무협의(2회)	2013	교육
	베이비 부머세대 자원봉사매니저 교육 및 운영	3월~12월/4개 권역, 160명	2013	교육
	청소년 자기주도적 활동 지도자양성 교육	2월~12월/ 60명(청소년 지도자 30명, 2개지역)	2013	교육
	도내 자원봉사 관리자 연찬회	현안과제 논의, 명사초청 특강(11월중, 80명)	2013	교육
	자원봉사 관리자과정 교육 운영	직무분양 전문교육실시	2013	교육
	자원봉사센터 최고경영자과정 교육 운영	최고경영장(센터장, 사무국장)의 전문교육 실시	2013	교육
충남 TP 인력 개발 센터	지역맞춤형 일자리창출 지원사업	연수생 모집, 기업맞춤형 커리큘럼운영, 연수생 취업연계	2013	교육
	충남산업인력양성사업	충남 4대 전략산업 기술인력 역량강화를 위한 교육	2013	교육
	충청권 광역선도산업 인력양성사업	현장밀착형 교육 및 마이스터고 채용인력 교육	2013	교육
	국제과학비즈니스벨트 인력양성	전문인력 양성보급	2013	교육
	대학생·지역기업 교류 활성화사업	지역 우수기업 발굴 및 인재 모집	2013	교육

## 부록 1 : 충남도 실과별 사회적경제시책

### 1. 지속가능발전담당관

#### ① 사회적기업

##### ▣ 사회적기업 발굴·육성지원

- 사업목표 : ① 취약계층에 안정적 일자리 제공  
② 공동체수요에 맞는 사회서비스 제공.  
③ 사회적기업 성공모델 발굴·육성
- 사업비(2013년) : 11,751백만원(국 8,644, 도 938, 시군 2,428)
- 주요내용 : 인건비지원, 사업개발비지원, 경영컨설팅 등

#### (1) 사업개요

- 정의: 사회적기업은 “취약계층에게 사회서비스 또는 일자리를 제공하거나 지역사회에 공헌함으로써 지역주민의 삶의 질을 높이는 등 사회적 목적으로 추구하면서 재화 및 서비스의 생산·판매 등 영업활동을 하는 기업”으로 규정하고 있음.
- 법적근거: ‘사회적기업육성법’(2007년 1월 3일 제정)
- 2013년 충남 사업목표 : ① 2013년 신규공모 50개 기업 발굴지정  
② 사회적기업 생산품 공공기관 우선구매 활성화  
③ 충남형 우수사회적기업 모델 육성

#### (2) 추진상황

##### ❶ 사회적기업 육성사업 추진현황

- 2009. 4. 15 「충청남도 사회적기업 육성지원에 관한 조례」 제정
- 2010.           충남형 사회적기업 지정제도 도입
- 2010. 11. 1 제1차 충남형 예비사회적기업 지정(16개)  
※ 이후 매년 3~4차에 걸쳐 충남형 예비사회적기업 지정
- 2011.           지역형 예비사회적기업 지정제 도입, 재정지원사업 道 위임



- 2011. 8. 9 충남사회적경제기획단 구성·운영
  - ※ 기획단은 사회적경제특별위원회, 사회적경제육성위원회로 변경추진 및 추진예정
- 2012. 7. 25 「충청남도 사회적경제 육성지원에 관한 조례」 제정
  - ※ 종전 「사회적기업 육성지원에 관한 조례」 전면 개정

## ② 사회적기업 육성사업 협조체계

- 도 기획관리실 사회적경제계, 사회적경제지원센터(정책지원), 사회경제네트워크(중간지원조직), 사회적기업협의회(당사자조직) 등 유기적 협조체계 구축
- 실무심사위원회 운영과정에 시·군 사회적기업담당자 참여로 사회적기업 육성정책에 대한 공감대 형성
- 「사회적경제 특별위원회」 등 구성·운영을 통해 사회적경제 육성사업 및 신규시책사업 추진 자문 등

## (3) 문제점 및 애로사항

- 고용노동부 사회적기업예로의 인증전환 미흡
  - 지역기반의 예비사회적기업 수는 증가하고 있으나, 고용부 인증 사회적기업으로 전환실적의 저조
- 혁신적인 사회적기업가 등 민간파트너의 부족
  - 지역의 문화와 특수성을 반영하여 사회적기업을 만들어나갈 지역리더의 부족
- 사회적기업 가치전파 미흡
  - 사회적기업 공감대 형성이 아직 미흡
- 사회적기업 지원인프라 확대 및 민간부분 자원연계 필요
  - 사회적기업의 기업경영 및 인사회계관리등의 애로사항, 업종별 공동브랜드 개발 등 지역 및 업종별 네트워크 활성화 필요.

## (4) 사회적기업 중점 추진과제

- 사회적기업 지원역량 강화
  - 사회적기업 관련조직의 유기적 협조체계 강화, 사회적기업 연계발굴 및 육성을 위한 실·과 협조체계 구축, 중간지원기관 운영활성화, 공무원역량강화, 사회적기업 오피스업무지원 서비스 제공
- 사회적기업 및 인재 발굴·육성
  - 사회적기업 공모 신청전, 교육이수 의무화, \*지역자원과 연계한 잠재적 사회적

기업 및 환경·문화·지역문제해결 등 분야별 사회적기업 발굴, 사회적기업 아카데미 운영

※ 사회적기업으로 육성가능한 재정지원사업(예시)

①사회서비스일자리사업, ②자활근로사업 및 자활기업, ③장애인 표준작업장, 바우처사업 참여기관 등

※ 사회적기업 발굴육성분야(예시)

①농촌마을개발, 도농연계등 지역개발, ②신재생 및 친환경 대안에너지 개발 및 보급, ③친환경급식사업, ④ 재활용위탁사업, ⑤ 문화재보호 사업 등

○ 사회적기업 자립경영 및 판로개척지원

－ 경영컨설팅지원, 제품홍보 및 공동브랜드 활용, 사회적기업 제품 및 서비스 공공구매 활성화, 민간기업의 사회적기업제품 소비촉진, 사회적기업간 거래활성화 등

○ 사회적기업 지원 공감확산

－ 사회적기업 전시판매전 개최, 사회적경제 활동가대회 개최, 사회적기업 성공모델 발굴 및 확산 등.

## ② 마을기업

### ◆ 마을기업 발굴·육성지원

- |   |
|---|
| <p>○ 사업목표 : ① 마을주민 주도로 지역자원을 활용한 수익사업 추진</p> <p>② 이를 통해 지역공동체를 활성화</p> <p>③ 지역주민에게 일자리와 소득을 제공</p> <p>○ 사업비(2013년) : 1,242백만원(국비 621, 도 218, 시군비 403)</p> <p>○ 주요내용 : 사업비, 전문교육 및 컨설팅, 전시판매전 참여지원 등</p> |
|---|

#### (1) 사업개요

- 정의: 마을기업은 “마을주민이 주도적으로 지역의 자원을 활용한 수익사업을 통해 지역공동체를 활성화하고 지역주민에게 소득 및 일자리를 제공하여 지역발전에 기여하는 마을단위의 기업”으로 규정하고 있음.
- 선정요건: ① 법인형태를 가진 조직, ② 지역주민의 참여(지역주민 5인이상 출자, 지역주민 비율 70% 이상, 사업비 10%이상 주민출자), ③ 공동체성(특정인의 지분50%이상 넘지 않아야 함)

- 2013년 사업목표 : 30개 기업(신규15개, 재지정 15개) 발굴 지정

## (2) 추진상황

- 마을기업 추진체계 구축
  - 사회적기업 및 마을기업 통합지원기관 교육 및 컨설팅
  - 충남마을기업협의회 구축(2012.10월)
- 마을기업의 현황
  - 양적성장: 2010년 11개 → 2011년 30개 → 2012년 56개 → 2013년 67개
  - 고용인원: 307명(상근 69명, 비상근 238명)<sup>1)</sup>
- 중간지원기관을 통한 교육 및 경영컨설팅 실시
- 마을기업에 대한 주민인식 제고
  - 마을기업 박람회 및 사회적경제 전시판매전 참여
  - 마을기업 리플렛 및 웹홍보물 제작배포

## (3) 문제점 및 애로사항

- 폐업·휴업 마을기업 다수 발생
  - '12년 32개소 중 실제 경영 상태 폐업 5개소, 휴업 1개소
  - 자립형 마을기업 24개소 중 폐업 3개소, 휴업 1개소
- 회계·행정업무 전담인력 부족
  - 대부분 농촌의 고령 인력으로 전문 인력 부족으로 인한 회계 처리 어려움
  - 상근 인력 절대 부족 상태로 행정처리 전담 인력 부족
- 예산 집행 지연으로 인한 사업 추진 지연
  - 장비 구입 비용에 대한 집행 지연
  - 공모 사업의 성격 상 시군별 예산배정 예측이 어려워 1회 추경시까지 집행 지연
- 지원 종료 된 자립형 마을기업 관리 문제
  - 잦은 담당자 교체로 당해 연도 선정 마을기업 관리에 집중
  - 보조금으로 구입한 물품의 방치 및 목적 외 사용

## (4) 마을기업 중점 추진과제

- 우수마을기업 발굴육성

---

1) 2013년 2월 현재

- 마을기업 신청단체에 대한 사전컨설팅 및 교육실시, 예비마을기업 운영(설립지원프로그램), 설립지원프로그램 도입을 통한 주민주도 창업시스템 구축, 실국의 마을가꾸기 사업협조체계 구축(농어촌공동체회사, 희망마을만들기사업, 정보화 마을사업 등)
- 자립형 마을기업 지원체계 구축
  - 세무 및 회계등 지원, 전시판매전 등 판로지원, 마을기업협의회 및 중간지원조직을 통한 네트워크 활성화, (예비)사회적기업진입 지원
- 마을기업 제품홍보 및 판로지원
  - 경영컨설팅지원, 제품홍보 및 공동브랜드 활용, 민간기업의 마을기업 생산품 소비촉진, 마을기업간 거래활성화 등
- 마을기업 리더역량강화
  - 마을기업 신청단체에 대한 사전컨설팅 및 교육실시, 우수마을기업 견학추진, 마을기업 관계자 워크숍 및 집합교육 실시, 사회적경제 아카데미 운영, 권역별 중간지원조직 육성.
- 마을기업 담당 공무원 전문성 강화
  - 행정안전부 지방행정연수원 등을 통한 교육, 정기워크숍실시, 우수담당자 표창등.

### ③ 협동조합

#### ◆ 협동조합 육성지원

- 사업목표 : 다양한 그리고 다수의 협동조합 설립을 통해 각 경제주체별 편익증가, 및 일자리 창출, 사회서비스제공확대 기여함.
- 사 업 비(2013년) : 직접적인 지원 없음
- 주요내용 : 설립상담 및 컨설팅, 설립자금 융자 등

#### (1) 개요

- 정의: 협동조합은 “재화 또는 용역의 구매·생산·판매·제공 등을 협동으로 영위함으로써 조합원의 권익을 향상하고 지역 사회에 공헌하고자 하는 사업조직(협동조합기본법 제2조)”으로 규정하고 있음.
- 근거법: 협동조합기본법(2012.12.1 시행)
- 특징: ① 공동의 목적을 가진 5인 이상의 구성원이 조직한 사업체로 사업에 원칙

적으로 제한없음(금융 및 보험업제외), ② 사업은 관계법령에 정하는 목적·요건·절차 등에 따라 적법하고 타당하게 시행, ③ 유형별 소비자, 사업자, 직원, 다중이해관계자협동조합으로 나눔, ④ 1인1표, 유한책임, 가입탈퇴의 자유, 이용배당 최대확보 등

○ 현황: 8월말 현재 2,388개 협동조합설립, 충남 73개(일반69, 사회적4) 설립

연번	구 분	신청(신고)/처리건수누계 (8.31일기준)
1	일반협동조합	2,402/2314
2	일반협동조합연합회	11/8
3	사회적협동조합	117/66
총 계		2,530/2,388

## (2) 추진체계 및 현황

○ 법령 규정에 의해 기획재정부, 관계부처, 지자체 역할 구분

- 기획재정부: 협동조합 총괄부서로 기본계획 수립 및 실태조사 실시
- 관계부처: 소관 사회적협동조합 인가 및 감독
- 시·도: 일반협동조합에 대한 신고 업무 및 과태료부과 등 감독업무

○ 협동조합 정책 기본계획 및 실태조사(3년마다) 실시

○ 협동조합 지원정책의 골자는 직접지원 지양.

- 국민의 이해제고를 위한 홍보, 다른 법인과의 동등경쟁을 위한 제도개선 등을 적극적으로 시행
- 인건비 및 운영비 등 직접지원 지양

○ 2013년 지원현황

- 협동조합 중간지원기관 설치운영: 설립희망자에게 법제도, 설립절차, 운영방법등에 대한 상담, 컨설팅(현재 충남권은 충남사회경제네트워크 담당중)
- 지역신용보증재단 특례보증실시: 협동조합기본법에 의한 협동조합을 대상으로 대출금 전액보증을 통한 낮은 대출금리, 보증금 0.2%p감면, 약식심사 등 우대하며 출자금 1/2범위 내 3천만원까지, 5년이내 장기분할상환가능함.

<참고> 상법상 회사 등과 협동조합 비교<sup>2)</sup>

	상            법					협동조합기본법		민    법
구분	주식회사	유한회사	유한책임회사	합명회사	합자회사	협 동 조 합		사단법인
						일반	사회적	
사업 목적	이윤 극대화					조합원 실익증진		공익 또는 영리를 추구하지 않을 것
운영 방식	1주 1표	1좌 1표	1인 1표			1인 1표		1인 1표
설립 방식	신고제					신고 (영리)	인가 (비영리)	허가제
책임 범위	유한   책임			무한책임	무한책임 +유한책임	유한책임		해당 없음
규모	대규모	주로 중 · 소규모				소규모 + 대규모		주로 소규모
성격	물적결합	물적·인적결 합	물적·인적결합	인적결합	물적·인적결 합	인적결합		인적결합
사업 예	대기업 집단	중소기업, 세무법인 등	(美) 벤처, 컨설팅, 전문서비스업 등	법무법인 등	사모투자 회사 등	일반경제 활동분야	의료협 동 조합 등	학교, 병원, 자선단체, 종교단체등
	삼성전자 (주) 등	세무법인 하나 등	DreamWorks Animation L.L.C	법무법인 윌촌 등	미래에셋 PEF 등			
	〈    영                    리                    법                    인    〉						〈 비영리법인 〉	
	〈    사            회            적            기            업    〉							

## 2. 농정국

### ① 농어촌 공동체회사

#### ◆ 농어촌 공동체회사 발굴·육성지원

- 사업목표 : 농어촌 지역의 유·무형 자원을 활용하고 기업경영방식을 도입하여 운영되는 ‘농어촌공동체회사’를 육성, 일자리 창출 및 소득증대를 통한 농어촌지역 활력증진에 기여
- 자금지원: 농특회계 농어촌특별세사업계정 자치단체 경상보조  
(개소당 5천만원(최장2년간) 국고 50%, 지방비 25%, 자부담 25%)
- 주요내용 : 사업개발비- 기획, 마케팅, 홍보 등

2) 협동조합업무지침, 기획재정부(2012.12), 9페이지

## (1) 사업개요

- 정의: 농어촌 공동체회사는 “지역주민이 자발적으로 조직한 공동체가 지역의 유·무형 자원을 활용하여 농어촌의 일자리와 소득을 창출하고 지역사회 발전에 기여하는 조직라고 규정.<sup>3)</sup>
- 법적근거: ‘농어업인 삶의 질 향상 및 농어촌지역 개발촉진에 관한 특별법’제19조의 3(농어업인등의 일자리 창출 기여 등 단체에 대한 지원)
- 선정요건: 농어촌 공동체회사의 선정평가항목은 공동체성(15), 지역성(15), 수익성 및 자립성(35), 공익성(30), 법인성(5)임.

<b>목 적</b>	지역성 + 공익성	사회서비스 공급 및 일자리 창출 등을 통해 지역사회 활성화
<b>구 성</b>	공동체성	지역주민 또는 귀촌인력이 자발적으로 결성한 조직
<b>운 영</b>	수익성	자립성과 지속성을 기질 수 있는 기업경영방식
<b>형 태</b>	법인성	민법상 법인·조합, 상법상 회사, 농어업법인, 기타 비영리 민간단체

- 2013년도 지원대상: 전국 54개소 중 충남 7개소.

사도	사군	공동체회사 명칭	유형	비고
충남 (7)	청양	천장리 알프스마을영농조합법인	지역개발	2년차
	홍성	(주)홍성반딧불이농업회사법인	복합	2년차
	논산	포전영농조합법인	복합	
	논산	덕바위농촌체험휴양마을	도농교류	
	논산	딸기마을영농조합법인	농식품산업	
	아산	외암골영농조합법인	도농교류	
	태안	네이처영농조합법인	지역개발	

## (2) 사업추진체계

- 농림수산식품부는 사업자 선정을 위한 심사기준 등을 포함한 사업시행지침을 시/도에 시달.
- 시·도는 농림수산식품부에서 시달된 사업시행지침을 토대로 사업자 선정에 관한 세부계획을 수립하여 시·군에 통보
- 시·군은 시·도에서 교부받은 사업시행지침을 해당 지역의 농어촌 공동체회사에 배부하는 등 농어촌 공동체회사 우수사업 지원에 대해 사업설명 및 홍보 실시
- 농어촌 공동체회사는 자금 사용계획 등을 포함한 사업계획서를 첨부한 지원사업

3) 농림축산식품부 2013년 3월 20일 보도자료

- 신청서를 작성하여 주소지 소재 시·군에 신청
- 시·군은 농어촌 공동체회사가 제출한 신청서를 접수받으면 구비서류완비여부를 확인한 후 시·도에 제출
  - 시·도는 심의위원회에서 지원대상 사업을 확정
  - 농림수산식품부는 시·도의 농어촌 공동체회사 우수사업 자금배정 신청을 근거로 자금을 배정

### (3) 현황 및 애로사항<sup>4)</sup>

- 농어촌 공동체회사 수는 꾸준히 증가하여 13년 5월 현재 총 725개소 운영중임  
\* ('10) 219개소 → ('11) 443 → ('12) 650 → ('13) 725
- 2012년 총 매출액은 8,015억원으로 2011년 6,716억원 대비 19.3% 증가.
- 2012년 총 고용인원은 15,964명으로 2011년 14,613명 대비 9.2% 증가하였으나, 1개소 당 고용인원은 24.6명에서 22.0명으로 감소함.
- 활동유형<sup>5)</sup>은 농식품산업형(55.0%)의 과반을 차지하고, 도농교류형(28.1%), 복합형(6.5%), 사회복지서비스형(5.1%)의 비중임. 농촌의 복지서비스 여건개선을 위한 사회복지서비스형 공동체회사를 발굴육성할 필요가 있다고 파악하고 있음.

### (4) 향후추진과제

- (상반기) '13년도 지원대상 선정 및 실태조사워크숍 실시, 농어촌공동체회사 아카데미 교육과정 개설
- (하반기) 예비사회적기업 지정 및 경영컨설팅, 우수사례집 발간

4) 농림축산식품부 농어촌 공동체회사 실태조사 결과(2013.7.1 보도자료)

5) 각 유형은 ①농식품산업형: 지역농산물 생산 유통 판매, ②도농교류형: 도시민의 농어촌이해증진 및 방문촉진, ③지역개발형: 컨설팅 지역생활개선 역량강화를 통한 활성화지원, ④사회복지서비스형:교육·복지·문화·보건등 서비스공급, ⑤복합형: 1,2,3차산업을 복합하여 생산·가공·유통·관광사업 추진하는 기업을 말함.



## ② 두레기업

### ◆ 충남형 농어촌 두레기업(구 마을기업) 창업육성

- 생산·가공·유통·체험, 문화가 융복합된 농어업·농어촌 육성  
 ⇨ 농업+문화관광+IT·BT 등 각 산업이 융합된 미래형 충남형 두레(구, 마을) 기업 육성

#### (1) 사업개요

- 사업목표 : 2015년까지 40개 두레기업 창업·육성
  - 소규모 16, 자립화 7, 기업조합 7, 우량기업 10
- 사 업 비 : 324억(광특 156, 시군비 84, 자부담 72)
  - 주요내용 : 제조 가공시설 신축·개보수, 설비지원공동작업장, 판매장, 농가맛집 등

#### (2) 그동안 추진상황(2011-2012)

- '12년도는 농식품가공형, 발효식품 등 두레기업 6개소 육성
  - 3농 시범사업으로 9월부터 시작하여 13년에 진행
- 농어업6차산업화 포럼, 전략자문단 및 센터 운영
  - 6차산업화 비즈니스 모델 모색, 제시 및 컨설팅 운영
- 농식품·향토자원 문화디자인사업 및 전통주 및 발효식품 육성

<표> 2012년 시범사업 선정 두레기업

사군	읍면	마을명	사업내용	세부사업명
<b>합 계</b>	<b>6면</b>	<b>6개 마을</b>		
공주시	정안면	자연애밤토랑마을 (산성리)	알밤 가공 초청 생산 등 가공 판매	공동작업장 레스토랑
보령시	미산면	내평리 동달이영농조합법인	콩 가공 웰빙황토메주 생산 가공 판매	메주숙성실 메주건조실, 기타설비
금산군	제원면	바리실마을(명곡2리)	지황가공 지황즙 경옥고 등 생산 가공 판매	판매장 제조·가공시설
금산군	진산면	매현마을(막현리)	두부음식, 떡볶이떡, 마늘액기스 등 가공 판매	제조·가공시설 레스토랑, 기타설비
서천군	서면	봉하마을	모시관련 음식 제조 가공 판매	판매장 모시떡 가공시설
태안군	원북면	갈두천마을	잡곡, 마늘, 고춧가루 가공 판매 (보암보암)	판매장 제조·가공시설

<표> 2013년 선정 두레기업

명 칭	주 소	비고
미녀와 김치	청양군 정산면 백곡리 472	두레기업(소규모)
(주)우주진발들마을	논산시 연산면 장전리744-5외	두레기업(자립화)
김노리	홍성군 광천읍 벽계리249-4,362-4	기업조합
농업회사법인(주) 맛가마식품	논산시 연산면임리 112-3	우량기업
하늘땅영농조합법인	논산시 부적면 마구평길 96	우량기업
밤톨이마을	공주시 정안면 북계리 249-2	마을기업(소규모)
농업회사법인(주)JS	선장면죽산리 49	두레마을기업(소규모)
칠갑산어머니한과	청양읍벽천리126-1	우량기업(소규모)
가양희망마을	마산면 가양리 121	두레마을기업(소규모)
(주)청정인삼	금산읍와정길 58	우량기업
(주)동방	청남면 상장리 산49-12	두레마을기업(소규모)

### (3) 문제점 및 애로사항

- 선정 절차 이행 및 지도·감독 등 행정력 부족
  - '12. 9월 이후 2회에 걸쳐 공모·선정을 추진하였으나, 6개소 선정에 그침  
(목표치 14개소 대비 45%)
- 시·군 및 사업공모 대상자의 사업에 대한 이해 부족
- 문화디자인 사업에 대한 공무원 및 업체의 이해 부족
- 지원대상 두레기업 범위의 확대 필요, 컨설팅 확대
- 마을공동사업으로 추진됨에 따라 마을주민간 협의어려움

### (4) 2013년도 중점 추진계획

- 농어업 6차산업화 지원사업 적극 추진(광특 501억 활용)
  - 두레기업 및 우량 농기업 매년 14개소씩 육성(개소당 5~25억원)
  - 제조 가공시설 신축·개보수, 설비지원, 체험장(생산+가공), 공동작업장, 판매장, 농가레스토랑 등
  - ⇒ 우수향토자원을 활용하여 농업, 문화 IT, CT등의 융복합을 통한 농어촌 자원의 경쟁력 제고
- '13년도 사업대상자 공모 및 선정 중 : 1~2월 마무리

- ※ 마을 주민이 참여하는 공동체 형태의 마을기업화 유도
- 충남 농어업6차산업화센터를 통한 사전·후 컨설팅 실시
  - (사)농어촌복합산업화 협의회 컨설팅과 병행
  - ※ 두레기업, 농어업법인, 농식품기업 등 농어촌 6차산업화 추진체에 대한 자문, 컨설팅, 모니터링 실시

### 3. 사회복지과

#### ① 자활기업

##### ■ 자활기업 육성지원

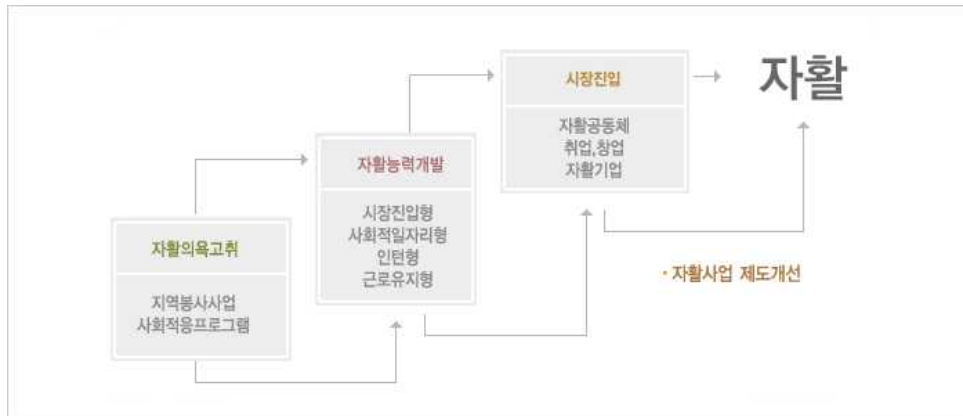
- 사업목표 : 자활기업은 자활근로사업을 거쳐 자립하는 자활경로의 최종단계로 저소득층의 공동창업을 통한 탈빈곤 지향함. 이를 위해 적극적인 지원을 통해 조속한 사업안정을 꾀함.
- 사업비(2013년) : 305억원(국비 234, 도 29, 시군비 41)<sup>6)</sup>
- 주요내용 : 지역자활센터에 의한 자활기업 창업지원, 자금융자 등

#### (1) 사업개요

- 정의: 자활기업은 “1인 이상의 수급자 또는 저소득층(차상위자)이 상호협력하여 조합 또는 공동사업자(부가가치세법상의 사업자)의 형태로 탈빈곤을 위한 자활사업을 운영하는 업체”라고 정의할 수 있음.
- 법적근거: ‘국민기초생활 보장법’ 제18조 등
- 기업설립요건: ① 기초생활보장수급자가 구성원의 1/3이상이어야 함, ② 조합 또는 부가가치세법상의 2인 이상의 사업자로 설립, ③ 모든 구성원에 대해 70만원 이상의 수익금 배분이 가능해야 함, ④ 자활기업근로일수가 조건이행 기준을 충족해야 함 등
- 자활사업단계별 추진전략<sup>7)</sup>: 자활사업은 근로능력이 있는 저소득층이 스스로 자활할 수 있도록 자활능력을 배양하고 기능습득 지원 및 근로기회 제공을 목적으로 함.

6) 자활기업 지원기관인 지역자활센터에 대한 사업비 액수임.

7) 보건복지부 홈페이지([http://team.mw.go.kr/blss/\\_data/htmlView.jsp?menu\\_cd=B\\_02\\_06\\_04\\_01\\_03](http://team.mw.go.kr/blss/_data/htmlView.jsp?menu_cd=B_02_06_04_01_03)) 참고



## (2) 자활기업에 대한 지원(최대2년간)

### ○ 창업 지원

- 매출적립금을 활용하여 초기창업 지원
- 매출적립금 지원시 고가설비(1천만원 이상), 전세자금 및 임대보증금 등은 센터 명의로 관리하며, 공동체 지원기간 종료 후 명의 전환 가능

### ○ 자활을 위한 사업자금의 융자

- 자활기금을 활용한 자활공동체 사업자금의 융자 지원
- 자활기금을 활용한 전세점포임대지원

### ○ 국 공유지 우선 임대

- 자활기업의 사업에 필요한 작업장 등의 장소마련을 위한 국 공유지 우선임대 지원

### ○ 국가 또는 지방자치단체가 실시하는 사업의 우선 위탁

- 자활기업의 안정된 사업추진을 위해 자활근로사업 또는 민간위탁사업의 경우 우선 위탁 지원

### ○ 국가 또는 지방자치단체의 조달구매시 공동체 생산품의 우선구매

- 자활기업에서 생산하는 물품 용역(서비스)에 대해서 보장기관은 적극적으로 홍보하고 우선구매 등 지원

### ○ 기초생활보장수급자를 채용할 경우 인건비 지원

- 대상 : 기초생활보장수급자를 채용한 인정 자활공동체
- 예산 : 자활근로 인건비
- 내용 : 신규 채용자 6개월분 인건비  
(시장진입형 자활근로 단가 기준, 인원 제한 없음)
- 지원기간 : 6개월(1회 지원 연장가능)

### (3) 자활사업 추진체계

구 분	기능역할	비고
보건복지부	<ul style="list-style-type: none"> <li>○ 국민기초생활보장제도 총괄</li> <li>○ 종합자활지원계획 수립(매년 12월)</li> <li>○ 자활프로그램 개발·추진</li> <li>○ 지역자활센터 지정·관리</li> </ul>	자활정책·사업 총괄관리
사도 사군구	<ul style="list-style-type: none"> <li>○ 지역자활지원계획 수립(매년 1, 2월)</li> <li>○ 자활기금의 설치·운영</li> <li>○ 급여 실시여부 및 내용결정, 지급</li> <li>○ 자활기관협의체 운영</li> <li>○ 조건부수급자 책정 및 생계급여중지여부 결정</li> <li>○ 참여자자활지원계획 수립·관리</li> </ul>	자활사업 총괄시행
읍면동	<ul style="list-style-type: none"> <li>○ 조건부수급자 확인조사(자산조사 제외)</li> </ul>	조건부수급자 관리
중앙·광역·지역 자활센터	<ul style="list-style-type: none"> <li>○ 중앙자활센터 <ul style="list-style-type: none"> <li>· 자활지원을 위한 조사·연구·교육 및 홍보사업</li> <li>· 자활지원을 위한 사업의 개발 및 평가 등</li> </ul> </li> <li>○ 광역자활센터 <ul style="list-style-type: none"> <li>· 광역단위의 저소득층에 대한 취창업지원</li> <li>· 지역특화형 자활프로그램 개발·보급 등</li> </ul> </li> <li>○ 지역자활센터 <ul style="list-style-type: none"> <li>· 자활의욕 고취를 위한 교육, 참여자 사례관리</li> <li>· 자활을 위한 정보제공·상담·직업교육 및 취업알선</li> <li>· 기타 자활을 위한 각종 사업 등</li> </ul> </li> </ul>	자활사업 수행
고용노동부	<ul style="list-style-type: none"> <li>○ 종합취업지원계획 수립(매년 12월)</li> <li>○ 취업지원프로그램 개발·추진</li> </ul>	취업대상자 총괄관리
고용센터	<ul style="list-style-type: none"> <li>○ 개인별 취업지원계획 수립·관리</li> <li>○ 취업알선 등 취업지원프로그램 시행</li> <li>○ 취업대상자의 조건이행여부 확인</li> </ul>	취업지원시행

### (4) 자활사업의 사회적기업 전환 실적(2012년 말 현재)

- 총 17개 (예비)사회적기업 지정(99개중, 17%)
  - 인증사회적기업(5개), 충남형예비사회적기업(12개)
- 사업내용
  - 집수리: 6, 청소: 4, 간병: 3, 기타: 4
- 고용현황
  - 1개 기업당 고용인원: 14.8명, 인건비지원 인력: 4.0명, 자체고용인력: 10.8명.
- \* 충남전체 사회적기업 고용현황비교
  - 1개 기업당 고용인원: 11.2명, 인건비지원 인력: 5.5명, 자체고용인력: 5.8명

## 4. 자치행정과

### ① 충남형 주민자치모델사업

#### ◆ 주민자치모델사업 발굴 육성

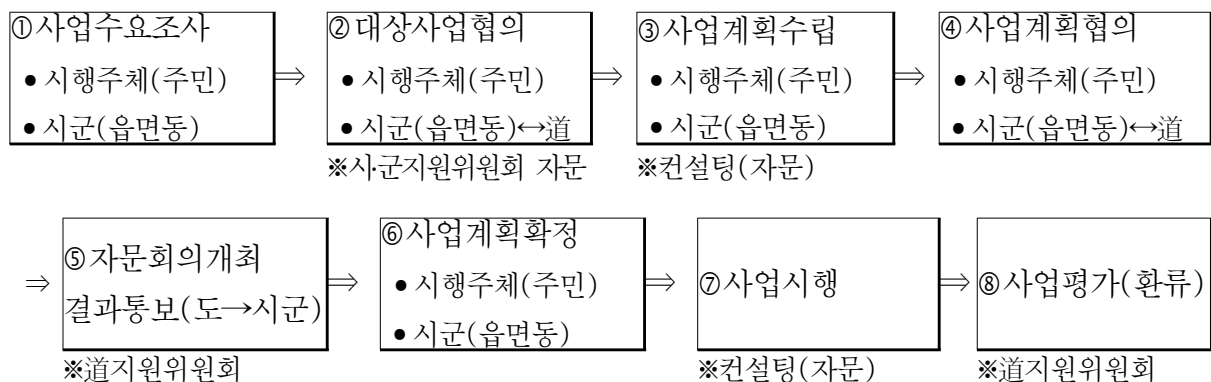
- 사업목표 : 공동체 복원과 동네자치 구현
  - ① 동네성: 동네 고유성을 토대로 지역 정체성 및 공동체 사업 지향
  - ② 주민성: 주민 스스로 결정하고 주민참여로 시행되도록 지원과 협조
  - ③ 사업성: 지속발전가능성, 주민만족도, 호응도, 독창성 및 경쟁력을 갖춘 사업 발굴
- 사업비(2013년) : 15백만원(seed-money의 성격)
- 주요내용 : 도내 부서별 국·도비 지원 추진중인 기존사업사과의 중복배제

#### (1) 사업개요

- 목표 : 시군 제안사업(49개)중 최종 5개사업 선정
- 내용 : 4대 사업모델중 사업선정
  - ① 지역협동조합형: 협동조합기본법을 준거한 협동조합사업모델
  - ② 주민자치위원회형: 지방자치법 제8조에 근거한 주민자치센터모델
  - ③ 커뮤니티비즈니스형(마을기업형): 지역공동체활성화를 목표로 수익성과 공익성을 동시에추구하는 모델
  - ④ 마을공동체형: 지역공동 문제의식과 추진의지를 가진 리더와 지역주민에 의한 사업모델

#### (2) 추진절차

##### ○ 진행과정



○ 주체별 기능과 역할

주 체	기능과 역할
충청남도	<ul style="list-style-type: none"> <li>주민자치사업 지원(총괄), 교육훈련, 컨설팅</li> <li>- 주민자치실행계획 수립·시달</li> </ul>
사군 (읍·면·동)	<ul style="list-style-type: none"> <li>사업대상 확정 및 사업계획 수립·지원</li> <li>시행사업 지원, 컨설팅</li> </ul>
시행주체	<ul style="list-style-type: none"> <li>주민의견수렴 사업계획수립(주민자치사업 제안서)</li> <li>사업추진</li> </ul>
道, 사군지원 위원회	<ul style="list-style-type: none"> <li>주민자치사업 자문 및 평가</li> </ul>

■ 주민자치 아카데미운영

- 마을공동체 및 마을사업 등 주민자치에 대한 이해 부족
- 주민참여의 욕구증가에 반해, 주민들의 자치역량 부족

(1) 사업개요

- 목표 : 자치역량 강화로 행복한 동네자치 운영 및 마을공동체 형성

총계	=	2013년	≫	2014년	≫	2015년
5,000명		1,000명		2,000명		2,000명

- 추진방향
  - 교육대상-행복한 동네자치 활성화를 위한 주민대상 교육
  - 교육과정-동네자치 과정별(입문, 기초, 중견, 전문가) 진행
  - 교육방법-현장 중심(선진사례지)의 교육 및 맞춤형 교육 실시
- 사후관리-교육 후 우수사례 공유전파, 평가시상, 사후 컨설팅 등

(2) 운영개요

- 기 간 : 상시운영(정기, 수시, 요청 시)
- 교육대상 : 마을공동체 활성화에 관심 있는 道民, 담당공무원 등
- 교육방법 : 사군 방문교육, 전문기관(위탁교육), 현장 벤치마킹 등
  - ※ 사랑방 토론회 수시운영으로 교육 분위기 조성
- 교육예산 : 위탁교육비, 현장방문비(도비100%), 과정별 개인교육비(도비30%, 사·군비70%) ※ 추후 세부계획에 따라 변경가능

- 교육과정 : 입문과정, 기초과정, 중견과정, 전문가과정
- 교육장소 : 15개시·군(입문·기초과정), 권역별(중견·전문가과정) 등

#### ■ 권역별 구분

- 1권역 : 천안, 공주, 아산, 예산      - 2권역 : 서산, 당진, 홍성, 태안,
- 3권역 : 보령, 서천, 부여, 청양      - 4권역 : 논산, 계룡, 금산

### ◆ 주민자치 종합지원센터 구축

- 지역공동체 회복을 위한 충남형 주민자치사업의 효율적 지원
- 시·군사업에 대한 체계적 지원과 종합기능 수행의 거점

#### (1) 센터의 기능 및 조직구성

##### ○ 기능

- 주민자치사업 관련 교육·홍보·전파
- 주민자치 일꾼 발굴 및 육성
- 네트워크 사업 추진
- 사업계획의 수립·실행지원 및 컨설팅
- 기초조사, 사업분석, 평가연구

##### ○ 조직구성

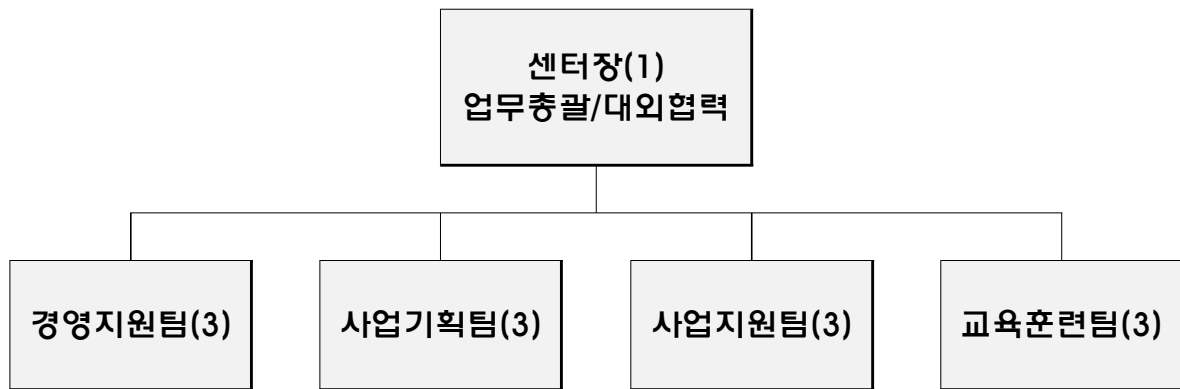
##### 1단계

- 局내 T/F팀 구성·운영 : 4개팀(팀장 : 자치행정과장)
  - 전략기획팀, 사업지원팀, 교육지원팀, 인력지원팀 등

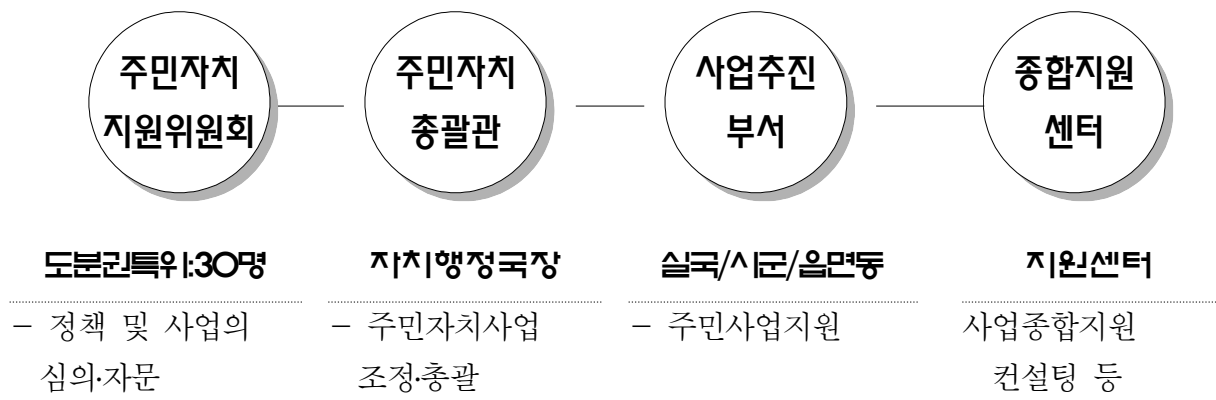
##### 2단계

- 충남발전연구원 등 유관기관 외부위탁 추진(센터장 외 12명)
  - 시·군 종합지원센터 설치 권장





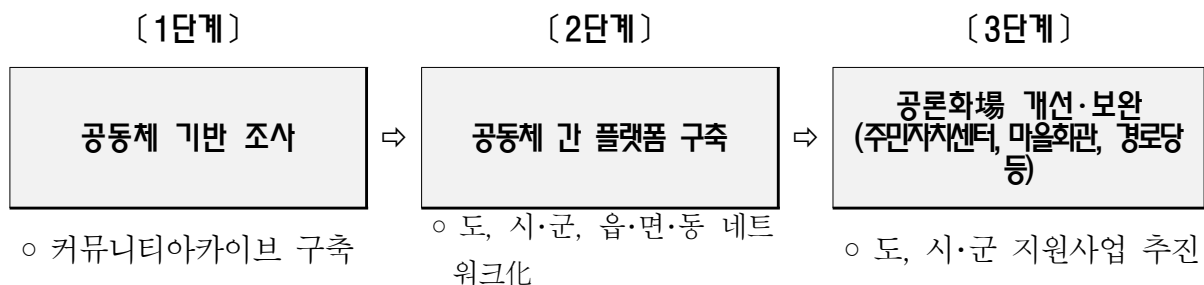
※ 전문가, 공무원(파견)등으로 혼합 구성 / 道の 각종 지원센터 통합관리



## ◆ 지역공동체 기반구축(커뮤니티 형성)

- 생활자치(삶터 의제) 발굴 시, 지역내부자원(사람, 시설)의 활용도 제고
- 개인 역량의 인프라를 지역 공동체로 연결 시켜나가는 플랫폼 조성  
⇒ 공공선의 가치와 신념에 의해 형성 된 자치조직, 연대 활성화

### (1) 추진체계



## 부록 2 : 충남도 출연 및 산하기관 현황

### 1. 기관별 설립등 주요현황

기관명	설립 일	설립근거	사업내용	조직 구성	인 원	담당 부서
충남 사 회 적 경 제 지 원 센 터	2010. 12.22	충남 사회적 경제 육성 지 원에 관한 조 례 제16조	(동조례 16조) 1. 사회적경제조직의 육성계획수립지원 2. 사회적경제조직의 모델개발 및 도의정책연구지 원 3. 사회적경제조직간의 협력지원 4. 사회적경제조직 및 지원정책에 대한 모니터링 5. 사회적경제생산물의 구매촉진 및 내부거래활성 화를 위한 지원 6. 지역사회자원 연계지원 7. 경영,노무,회계,마케팅상담,판로개척,브랜드강화 등 경영지원활동 8. 예비사회적기업 발굴심사 및 감독지원 9. 참여기관종사자 및 도민교육·홍보지원 10. 기타사회적경제조직의 발굴 및 육성을 위해 필요한지원	1센터	5명	지 속 가 능 발 전 담 관
충남 사 회 적 경 제 지 원 센 터	2010. 12.22	충남 사회적 경제 육성 지 원에 관한 조 례 제16조	(동조례 16조) 1. 사회적경제조직의 육성계획수립지원 2. 사회적경제조직의 모델개발 및 도의정책연구지 원 3. 사회적경제조직간의 협력지원 4. 사회적경제조직 및 지원정책에 대한 모니터링 5. 사회적경제생산물의 구매촉진 및 내부거래활성 화를 위한 지원 6. 지역사회자원 연계지원 7. 경영,노무,회계,마케팅상담,판로개척,브랜드강화 등 경영지원활동 8. 예비사회적기업 발굴심사 및 감독지원 9. 참여기관종사자 및 도민교육·홍보지원 10. 기타사회적경제조직의 발굴 및 육성을 위해 필요한지원	1센터	5명	지 속 가 능 발 전 담 관
충남 경 제 진 흥 원	1998. 12.2	충남 경제 진 흥원 설립 및 운영에 관한 조례 1 조	(동조례 5조) 1. 각종 산업·금융·경영·산업기술·무역·유 통·인력정보등의 제공 2. 기술개발지원 및 종합기술지도 3. 공동전시판매장의 운영 4. 중소기업의 애로사항상담 및 해결 5. 창업정보제공과 창업보육센터의 운영	1실 1센터 3부 3팀 1지소	31 명	기 업 지 원 과

			6.중소기업육성지원의 편익제공 7.기타 도지사가 필요하다고 인정하여 위탁하는 사항			
충남문화산업진흥원	2005. 11.9	충남문화산업진흥원 설립 및 지원 조례 등	(동조례 4조) 1.지역문화산업단지 및 클러스터관리·운영 2.문화산업활성화를 위한 기반조성 및 제반활성화사업 3.문화산업관련정보의 수집,관리,보급 및 조사·연구 4.디지털문화콘텐츠산업지원시설 및 장비의 관리·운영 5.첨단문화산업의 국내외교류·협력사업 6.투자조합의 결성 7.진흥원의 설립목적달성을 위해 필요한사업	4팀 1센터	13명	문화산업과
충남여성정책개발원	1999. 7.6	충남여성정책개발원 설립 및 운영 지원조례 1조	(동조례 3조) 1.여성문제·복지에 관한 정책개발,조사연구와 교육,상담·지원 2.다문화가족등 다양한가족에 관한 정책개발·조사·연구지원사업 3.보육관련에 관한 정책개발·조사·연구지원사업 4.노인,장애인,아동,저출산등사회복지에 관한 정책개발·조사·연구의뢰사업 5.외부기관·단체등 의 조사·연구의뢰사업 6.그밖에여성개발원의 목적달성을 위하여 필요한 사업	2실 2팀 1센터 3부설기관	21명	여성가족정책관
충남평생교육진흥원	2012. 1.1	충남평생교육진흥조례 16조	(동조례 17조) 1.지역평생교육기회 및 정보의 제공 2.평생교육상담 3.평생교육프로그램운영 4.지역의 평생교육기관간 연계체제구축 5.평생교육사등 평생교육종사자에 대한 연수 6.전문인력정보은행제운영 7.학습계좌제운영 8.평생교육관련통계조사 9.장애인평생교육과정설치·운영 및 지원 10.그밖에 평생교육진흥을 위하여 도지사가 필요하다고 인정하는 사항	3팀	9명	교육담당관
충남자원봉사센터	2007. 4.1	충남자원봉사활동지원조례 10조	(동조례 13조) 1.도지역의기관·단체들과의 상시협력체계구축 2.자원봉사관리자 및 지도자의 교육훈련·연찬회·워크숍·선진지견학 3.자원봉사프로그램의 개발 및 보급 4.자원봉사조사 및 연구 5.자원봉사정보자료실운영 6.시·군자원봉사센터간의 정보 및 사업의 협력·조정·지원 7.그밖에도지역의자원봉사진흥에 기여할 수 있는 사업	3팀	7명	새마을회계과

## 2. 충청남도사회적경제지원센터

### 1) 설립개요

- 설립일
  - 2010.12.22
- 설립근거
  - 충청남도사회적경제육성지원에 관한 조례 제16조
- 설립목적
  - 충청남도 사회적경제 조직의 발굴 및 자립 등 종합적 서비스지원 (조례 16조 1항)

### 2) 조직 및 인력

- 조직: 1센터
- 인력: 현원 5명

### 3) 주요기능

- 사회적경제 조직의 육성계획 수립 지원
- 사회적경제 조직의 모델 개발 및 도의 정책연구 지원
- 사회적경제 조직 간의 협력 지원
- 사회적경제 조직 및 지원 정책에 대한 모니터링
- 사회적경제 생산물의 구매 촉진 및 내부거래 활성화를 위한 지원
- 지역사회 자원 연계 지원
- 경영, 노무, 회계, 마케팅 상담, 판로개척, 브랜드 강화 등 경영지원 활동
- 예비 사회적기업 발굴 심사 및 감독 지원
- 참여기관 종사자 및 도민 교육·홍보 지원
- 기타 사회적경제 조직의 발굴 및 육성을 위해 필요한 지원

### 4) 담당부서: 충청남도 지속가능발전담당관실 사회적경제팀

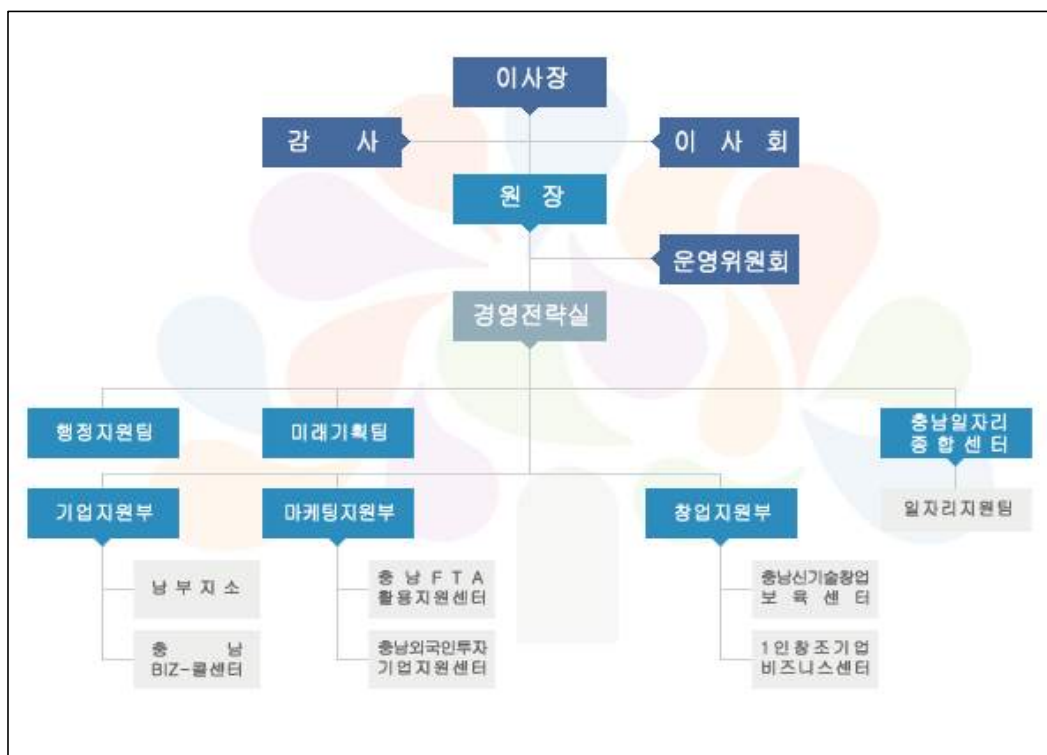
## 2. 충청남도경제진흥원

### 1) 설립개요

- 법인설립일
  - 1998.12.2
- 설립근거
  - 지역균형개발 및 지방중소기업육성에 관한 법률 제49조, 동법 시행령 63조
  - 충청남도경제진흥원 설립 및 운영조례(2010)
- 설립목적
  - 중소기업에 필요한 여러 가지 지원 기능을 집약하여 체계적으로 지원 (조례 2조 1항)

### 2) 조직 및 인력

- 조직: 1실 1센터 3부 3팀 1지소
- 인력: 현원 31명



<그림1> 충청남도 경제진흥원 조직도( <http://www.cepa.or.kr/> )

### 3) 주요기능

- 각종 산업, 금융, 경영, 산업기술, 무역, 인력정보 등의 제공
- 신기술개발지원 및 종합기술지도, 공동전시판매 및 판로지원
- 중소기업의 애로사항 상담 및 해결, 창업정보제공과 창업보육지원
- 중소기업지원기관 지방조직의 집단화를 통한 편익제공 사업
- 기술, 경영연수사업 등 기타 진흥원의 목적달성에 필요한 사업

### 4) 담당부서: 충청남도 기업지원과

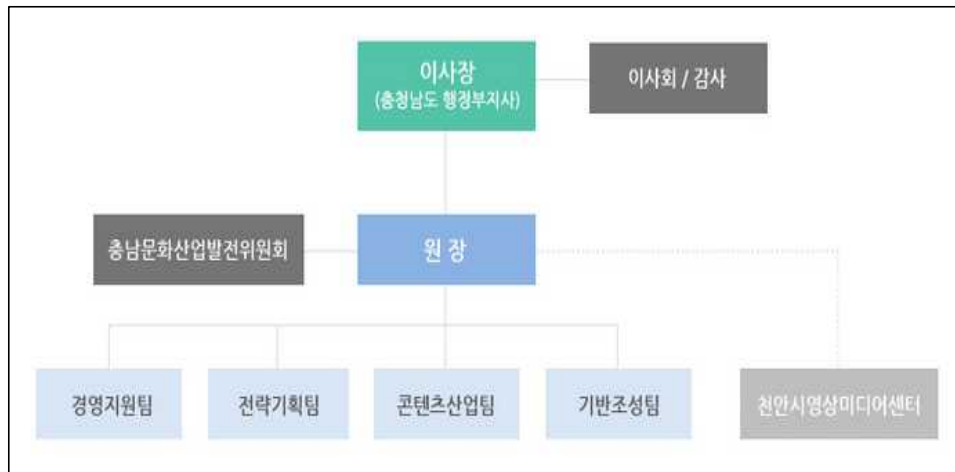
## 3. 충청남도문화산업진흥원

### 1) 설립개요

- 법인설립일
  - 2005.11.9
- 설립근거
  - 문화산업진흥기본법 3조
  - 충청남도문화산업진흥원설립및지원조례(2005.05.10)
- 설립목적
  - 충청남도를 지식기반 첨단 문화산업의 중심도로 육성하기 위한 인프라 구축과 이의 효율적 관리 운영

### 2) 조직현황

- 조직구조/인원: 4팀 1센터, 13명
  - \* 천안시영상미디어센터(천안시 위탁운영)



<그림 2> 충청남도 문화산업진흥원 조직도(<http://www.ctia.kr/>)

### 3) 주요기능(전략과제)

- 대표문화자원 산업화
- 문화융합 균형발전
- 지역수요형 산업생태계구축
- 지역핵심정책 연계협력

### 4) 도 담당부서 : 문화산업과

## 4. 충청남도여성정책개발원

### 1) 설립개요

- 법인설립일
  - 1999.7.6
- 설립근거
  - 충청남도 여성정책개발원 설립 및 운영 지원조례(1999.2.20)
- 설립목적
  - 충청남도 여성·가족, 다문화, 사회복지 등과 관련된 제반문제에 대한 종합적이고 체계적인 조사·연구를 통한 정책 개발
  - 여성·가족, 다문화, 사회복지 분야 공무원 및 다양한 도민 집단에 대한 교육을 통하여 인적자원을 개발하고, 역량을 강화하여 사회 참여를 촉진시킴으로써 지역 발전에 기여

## 2) 조직현황

○ 조직/인원: 2실 2팀 1센터 3부설기관/21명

## 3) 주요기능

구분	부서	주요업무
정책 연구실	연구팀	1. 여성문제에관한조사·연구를통한정책개발 2. 노인,장애인,아동,저출산등분야의조사·연구 3. 이주여성및다문화가족·집단에관한조사·연구
	교육사업팀	1. 여성능력개발,사회복지 관련 각종 교육 실시 2. 이주 여성 및 다문화 가족 등에 대한 교육 실시 3. 대내외 교류 등 연구사업 조성 추진
	성별영향평가센터	1. 성별영향평가 등 성인지 정책의 정착과 효율적 시행을 위한 컨설팅 및 공무원 교육 등 실시
부설센터	보육정보센터	1. 보육정보제공,교육운영 및 지원,평가인증 조력 2. 보육관련 각종 상담,홍보,전산관리 및 D/B화
	인성학습원	1. 어린이 인성함양 교육(자연체험,전통예절,문화체험 등) 2. 부모/교사 인성교육 및 프로그램 개발
	사회서비스지원단	1. 지역사회서비스기획·발굴및지원체계구축 2. 사회서비스수요·공급현황파악및수요조사등

\* 출처: 2013년 업무보고 자료



<그림 3> 충청남도 여성정책개발원 조직도(<http://www.cwpdi.re.kr/>)

## 4) 도 담당부서 : 여성가족정책관



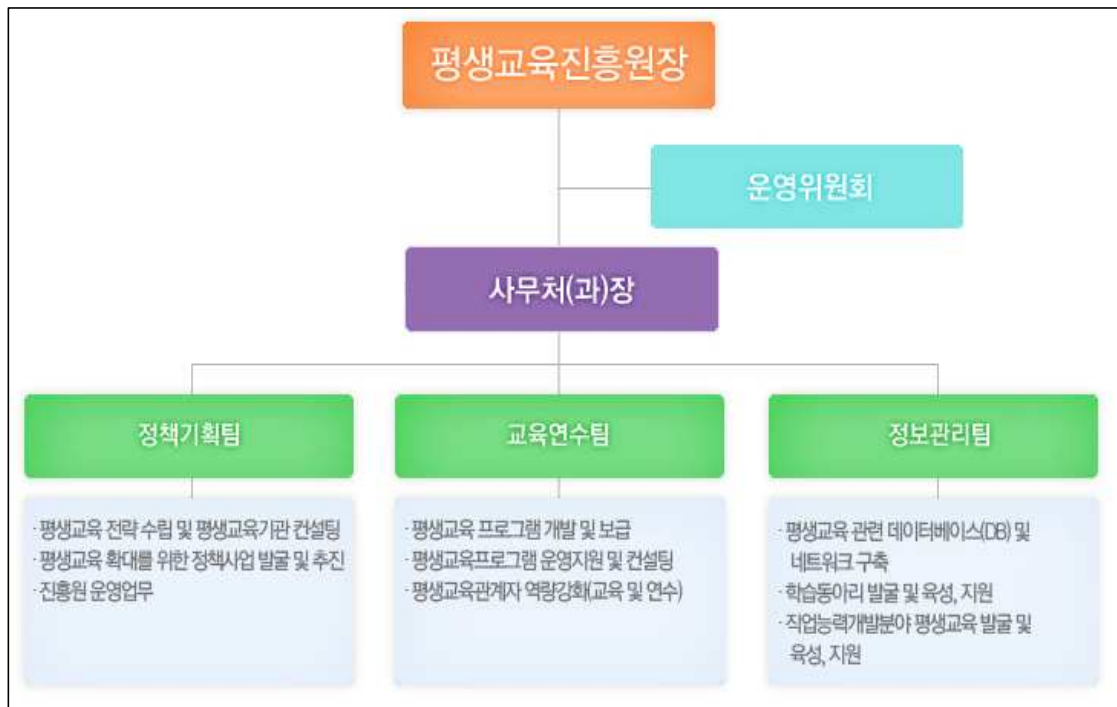
## 5. 충청남도평생교육진흥원

### 1) 설립개요

- 법인설립일
  - 2012. 1. 1
- 설립근거
  - 평생교육법 제20조, 시행령 12조
  - 충청남도 평생교육진흥조례 (제16조-23조)
- 설립목적
  - 평생학습 기반구축을 통한 평생교육 기회확대

### 2) 조직현황

- 조직/인원: 3팀/9명

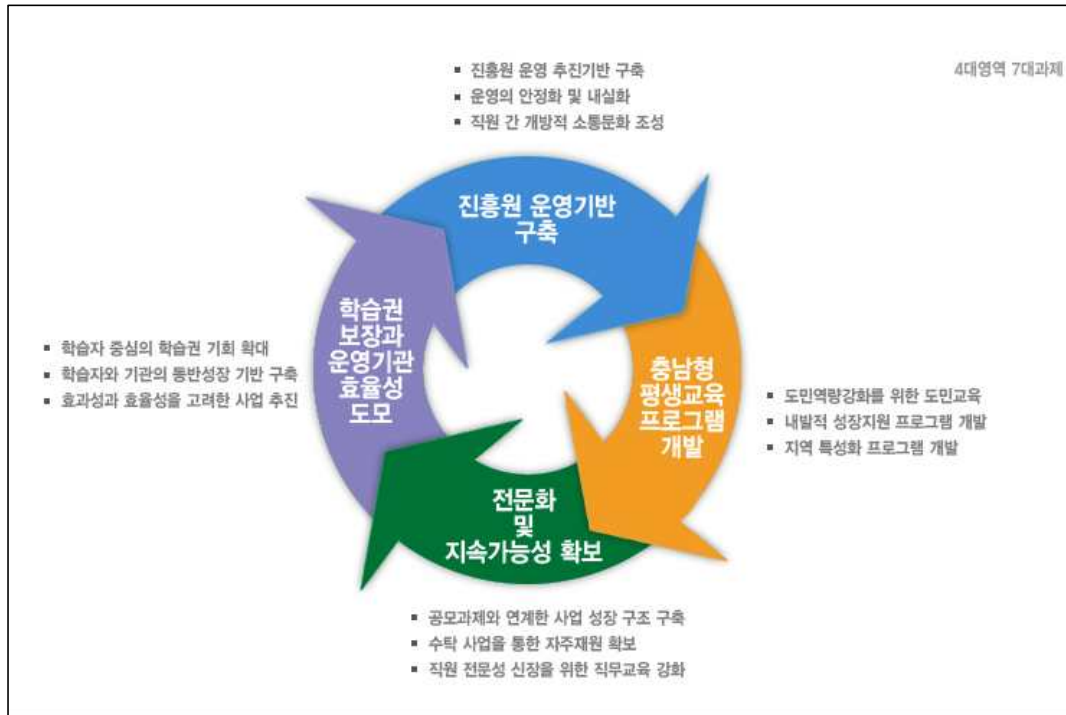


<그림 4> 충청남도 평생교육진흥원 조직도(<http://damoa.chungnam.net/>)

### 3) 주요과제

- 진흥원 운영기반구축

- 충남형 평생교육 프로그램 개발
- 학습권 보장과 운영기관 효율성 도모
- 전문화 및 지속가능성 확보



<그림 5> 충청남도 평생교육진흥원 사업과제(<http://damoa.chungnam.net/>)

4) 담당부서 : 교육법무담당관

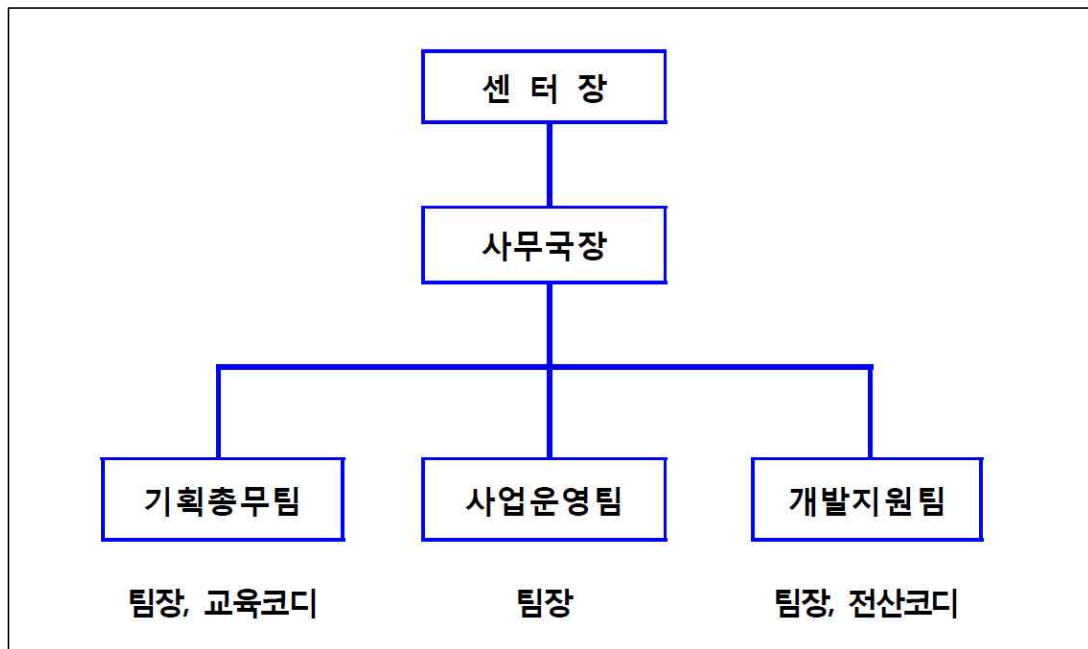
## 6. 충청남도자원봉사센터

### 1) 설립개요

- 설립일자
  - 2007.4.1
- 설립근거
  - 충청남도자원봉사활동지원조례
- 설립목적
  - 충남도민의 자원봉사 참여를 촉진
  - 다양한 연령과 계층을 위한 자원봉사프로그램을 개발,보급

### 2) 조직현황

○ 조직구조/인원: 3팀, 인원 7명



<그림 6> 충청남도 자원봉사센터 조직도<sup>8)</sup>

### 3) 주요사업(중장기 비전)

- 충남도 지역의 기관 단체들과의 상시협력체제 구축
- 자원봉사 관리자 및 지도자의 교육훈련 연찬회 워크숍
- 자원봉사 프로그램의 개발 및 보급, 조사연구
- 시군 자원봉사센터간의 정보 및 사업의 조정 협력

### 4) 담당부서: 새마을회계과

8) 2013년 자원봉사센터 도의회 업무보고자료