

현안과제연구  
2014. 4. 26

# 충남 사회적경제정책 현황분석 및 과제

송 두 범  
김 종 수  
박 춘 섭

# 차 례

I . 충남사회적경제정책 현황 .....	1
1. 사회적경제담당 사업계획(2013년) .....	1
2. 도청내 관련부서 사업현황 .....	2
3. 도출연기관 사업현황 .....	9
II . 문제점 .....	15
1. 도청 각실과 및 산하기관에서 유사사업 중복추진 .....	16
2. 융복합강조하나, 유기적협력시스템 미흡 .....	17
III . 사회적경제정책의 과제 .....	19
1. 사회적경제를 담당하느 과의 신설 .....	19
2. 사회적경제 관련업무의 기능적 연계 .....	19
3. 사회적경제정책협의회와 충남도 출연기관 연계 .....	20
4. 충남도 실과별 유사사업의 개별연계방안 .....	20
[부록1] 주민자치모델사업 사례 .....	23
[부록2] 사회적경제관련 사업예산 .....	25

## I. 충남사회적경제 정책 현황

### 1. 사회적경제담당 사업계획(2013년)

- 추진시책 : 17개 사업(신규 6, 기존 11)
- 총 소요예산 : 145억원(국 95, 도비 23, 시군비 27)
- ※'12년(137억원) 대비 8억원 증액

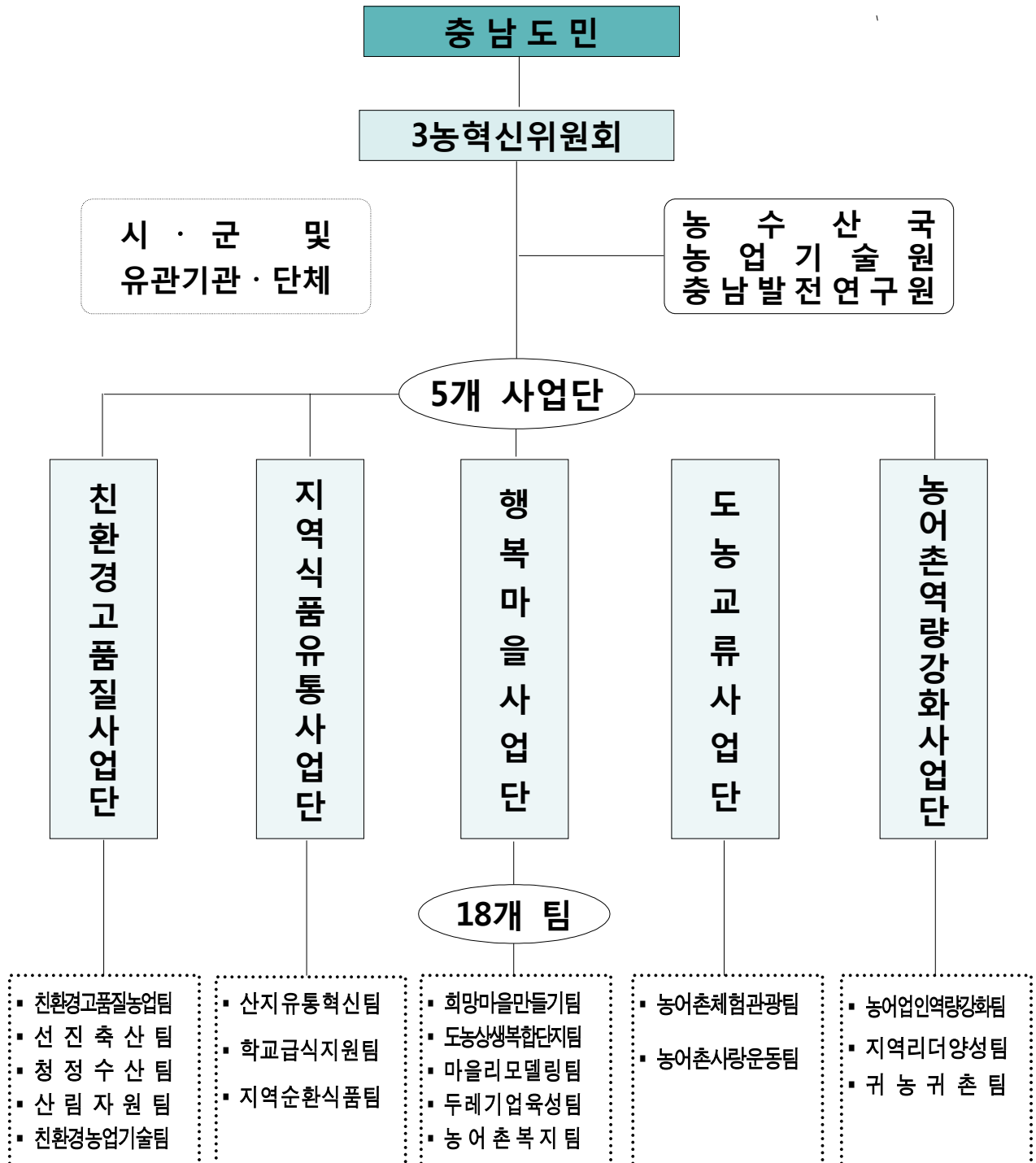
(단위 : 백만원)

사 업 명	2013 반영예산				비 고
	계	국비	도비	시군비	
계	14,537	9,462	2,333	2,742	
I. 신규시책 사업(예산사업)	420		420		
1. 사회적경제 현지화 추진	50		50		
2. 우수 사회적기업 육성	300		300		
3. 사회적경제조직 오피스업무 지원서비스	50		50		
4. 협동조합 설립 지원체계 구축	20		20		
II. 신규시책 사업(비예산)					
1. 사회적경제 다큐멘터리 제작	-	-	-	-	
2. 도내 기업 연계 사회적경제 활성화	-	-	-	-	
III. 기존 계속사업	14,117	9,462	1,913	2,742	
1. 사회적경제정책 지원역량강화	50		50		
2. 충남사회적경제지원센터 운영지원	400		400		
3. 사회적기업 발굴 육성지원 (※국비매칭)	11,751	8,644	938	2,169	
▶ 일반인력 인건비 지원	8,719	6,975	523	1,221	
▶ 전문인력 인건비 지원	1,157	173	295	689	
▶ 사업개발비 지원	1,875	1,496	120	259	
4. 사회적경제아카데미 운영	100		100		
5. 사회적경제네트워크 구축 및 중간조직 육성	50		50		
6. 사회적경제활동가 대회	50		50		
7. 충남사회적경제 전시판매전(박람회)	30		30		
8. 사회적경제 특별전	50		50		언론사협력
9. 마을기업 육성지원(※국비매칭)	1,636	818	245	573	
10. 공공기관 구매 활성화	-	-	-	-	
11. 사회적경제 온라인 쇼핑몰 운영	-	-	-	-	

자료 : 충청남도 일자리경제정책과, 충남사회적경제활성화를 위한 2013년도 사회적기업육성계획, 2013.2.

## 2. 도청내 관련부서 사업현황

### 1) 3농혁신분야



## ① 희망마을만들기팀

### ◆ 살기 좋은 희망마을만들기(농촌개발과)

- 사업목표 : 道內 행정리 단위(4,279개마을) 수준별 맞춤형 발전육성
  - － 마을유형 : 일반 3,224(75.4%), 새싹 561(13.1%), 꽃 385(9.0%), 열매 109(2.5%)
- 사 업 비 : 11,290백만원('12년 2,608 '13년 3,991 '14년 4,691)
- 주요내용 : 마을발전계획 수립, 리더육성, 융복합사업 지원 등

#### (1) 사업개요

- 사업목표 : '14년까지 마을발전계획 수립 758마을, 리더육성 1,516명, 맞춤형 발전 육성

#### (2) 그동안 추진상황

- ❶ 일반마을 : 258개 희망마을 육성 본격 추진
  - 마을발전 비전을 담은 「마을발전계획」 수립 : 258마을
    - ※ 농촌마을 실태조사·분석 : 자원조사 D/B구축, 역량진단 분류(4,279개 마을)
  - 「마을학교」 운영 및 지역리더 육성 : 516명
  - 마을만들기 사업의 융·복합 협력 추진(12개실과/23개 단위사업)
  - 「마을만들기 지원 조례」 제정(지원센터 설립 등)
  - “우리道 마을만들기” 정부시책에 반영 : 농식품부 “색깔 있는 마을” 추진
  - ※ '14년부터 리더육성을 위한 역량강화사업 국비 지원(시군당 50백만원 이내)
- ❷ 희망마을 : 농산어촌개발사업(광특예산)등과 연계 마을별 사업추진 역량에 맞게 융·복합 지원(19개 단위사업/1,786억원)

#### (3) 문제점 및 애로사항

- 마을만들기 사업이 12개 실과에서 23개 단위사업을 융·복합추진함에 따라 도·시·군간 핵심 연계사업 추진에 어려움
  - － 道內 산재된 유사·중복성 업무를 통합하여 컨트롤타워 역할을 담당할 전담조직 구성·운영 필요

(4) 2013년도 중점 추진계획

- 지역리더 역량강화 및 마을발전계획 수립 지속적 추진
  - 마을학교 운영, 지역리더 육성(500명), 마을발전계획 수립(250개 마을)
- 마을만들기 실행을 위한 농어촌마을 현장포럼 지원
  - 현장활동가, 지역개발전문가 등 다양한 주체가 참여 지역의 역량강화 추진
- 관련주체간 협력체계 구축을 위한 마을만들기 대회 개최
  - 지역리더, 공무원, NGO단체, 농촌개발전문가등 참여 (15시군/500여명)
- 지역공동체 개발을 위한 마을만들기 선행사업 추진(30개 마을)
- 마을만들기 지원센터 운영을 위한 조례개정 추진
- 융·복합 거점마을 조성 및 권역시설 활성화 방안 마련 추진
  - 귀농·귀촌자 유치 및 기능저하 인접마을을 이끌어갈 거점마을 조성 및 활성화 방안 수립
- 시·군별 지역리더간 네트워크 구축 희망마을 만들기 개발주체 육성

(5) 융·복합 협력 추진계획

- 마을학교 운영 및 마을발전계획 수립과정에 전문가, 유관기관협력 참여 추진
  - 도·시군, 공주대, 충발연, 한국농어촌공사, 농어촌지역개발 컨설팅사 등
  - 기존 역량마을 리더 및 마을만들기 연구포럼 전문가 지원체계 구축
- 마을만들기 융복합 사업 및 주민 주도형 마을공동체 협력 육성(道·시군, 새마을협의회 등)
- 한국농어촌공사 3농혁신 정책참여 및 협력 추진
  - 농어촌마을 컨설팅 및 주민역량 강화 협력 지원(농어촌 현장포럼, 헬프데스크 운영 등)

◇ 서천 송림마을은 영농조합법인, 청년회, 부녀회를 중심으로 마을공동체를 활발하게 활동하면서

- ▶ '12년도 솔바람 건강걷기 축제를 진행하면서 “충남형 마을기업”으로 선정
- ▶ '13년도는 “농어촌마을 리모델링 시범사업”에 공모하여 선정(전국 4개소)

국비 2,000백만원을 지원받아 마을환경개선 및 공동생활홈등을 조성 할 계획

## ② 도농상생복합단지팀

### ◆ 도농상생복합단지 조성(균형발전담당관실)

- 시범사업을 통하여 도농상생복합단지 조성 및 융복합 지원 모델 개발
- 사 업 비 : 1,000백만원('13년 시범사업 - 도비 500, 시군비 500)
- 주요내용 : 귀농귀촌인 마을과 마을기업 창업 융합 시범단지 3지구 조성

#### (1) 사업개요

- 귀농귀촌자들이 조기에 정주할 수 있도록 일터+삶터+쉼터가 융합된 단지조성과 융·복합적 지원으로 귀농인구 최대 유인
- 체계적이고 이상적인 융복합적 지원체제를 완벽하게 구축하고 도농간·지역민간 상생기반 마련으로 농어촌 활력화 기여

#### (2) 지금까지 추진상황

- 시범사업 대상지 공모
  - '12.12.26. 공모공고, 시·군 담당공무원 시책전달 회의
- 시책홍보 및 협조요청
  - '13.2.21. 국가 및 시·도, 공기업, 대기업 등 31개 교육원에 퇴직예정자교육프로그램 운영시 홍보하도록 귀농시책 및 도농상생복합단지 조성사업 홍보자료 배포 및 협조요청
- 시책홍보 및 귀농인 유치전략 회의, 선 귀농인 의견청취
  - '13.2.27. 시·군 담당공무원 회의, 홍성·청양 귀농인단체 의견청취

#### (3) 문제점 및 애로사항

- 지방비에 의존하여 지원하므로써 정부시책사업인 전원마을조성사업 대비 지원이 미흡하여 시·군의 적극성 결여
  - 현장 지원조직인 시·군에서 귀농·귀촌자에 대한 통합 안내 및 지원을 전담하는 조직을 갖추지 않는 등 추진의지 미약
- ⇒ 시범사업 시행후 국책사업에 반영하여 국비지원토록 건의

(4) 2013년 중점추진계획

- 공모를 통하여 귀농·귀촌인의 일터·삶터·쉼터가 융합된 도농상생복합단지 시범사업 3지구 선정 지원
  - 4월 예비지구 선정에 이어 7월까지 시범사업지구 선정 및 지원
- 시범사업 추진으로 단지조성 및 융·복합 지원모델 완성
  - 행정절차 및 연계 융·복합 지원을 위한 지원체계, 지원규모 및 범위, 지원 법제 등
- 모델 개발 후 연차적 확대 및 국책사업화 추진

(5) 향후추진계획

- 귀농인 단체의 의견수렴 결과, 지원 대상을 확대하는 등 시책 보완 필요
  - 준비 및 응모기간 연장 : 3월말 → 6월~9월말
  - 귀농·귀촌인 단체 조직규모 완화 : 지구당 20세대 이상 → 이상적인 단체 운영이 가능한 7~10세대 이상
  - 단지조성 방법 변경 : 신규 마을조성 → 마을내 자유입지
- ⇒ 4월초 시·군 의견수렴 후 시행지침 보완·변경 시행
- 베이비부머의 은퇴시기를 맞아 공기업 및 대기업 등을 대상으로 찾아가는 홍보 등 시책홍보를 강화
- 선 귀농인 설문조사 바탕으로 귀농·귀촌인들이 지원을 필요로 하는 사업을 발굴하여 신속하고 편안한 정착지원 모델 마련

(6) 융복합 협력계획

- 마을조성 및 마을기업 창업 관련 협력
  - 생활기반시설에 대한 시설지원, 마을기업 창업 시책지원
- 귀농인 지원시책 연계지원
  - 귀농교육, 상생 및 농촌적응프로그램 운영, 기타 시책지원 협조체계 유지
- 귀농지원센터를 통한 시책홍보
  - 농업기술원 및 시·군 농업기술센터의 귀농지원센터 협력



### ③ 두레기업육성팀

#### ◆ 충남형 농어촌 두레기업(구 마을기업) 창업육성 (농업정책과)

- 생산·가공·유통·체험, 문화가 융복합된 농어업·농어촌 육성
  - ⇒ 농업+문화관광+IT·BT 등 각 산업이 융합된 미래형
- 충남형 두레(구, 마을)기업 육성

#### (1) 사업개요

- 사업목표 : 2015년까지 40개 두레기업 창업·육성
  - 소규모 16, 자립화 7, 기업조합 7, 우량기업 10
- 사 업 비 : 324억(광특 156, 시군비 84, 자부담 72)
  - 주요내용 : 제조 가공시설 신축·개보수, 설비지원
  - 공동작업장, 판매장, 농가맛집 등

#### (2) 그동안 추진상황(2011-2012)

- '12년도는 농식품가공형, 발효식품 등 두레기업 6개소 육성
- 농어업6차산업화 포럼, 전략자문단 및 센터 운영
  - 6차산업화 비즈니스 모델 모색, 제시 및 컨설팅 운영
- 농식품·향토자원 문화디자인사업 및 전통주 및 발효식품 육성

#### (3) 문제점 및 애로사항

- 선정 절차 이행 및 지도·감독 등 행정력 부족
  - '12. 9월 이후 2회에 걸쳐 공모·선정을 추진하였으나,  
6개소 선정에 그침(목표치 14개소 대비 45%)
- 시·군 및 사업공모 대상자의 사업에 대한 이해 부족
- 문화디자인 사업에 대한 공무원 및 업체의 이해 부족
- 지원대상 두레기업 범위의 확대 필요, 컨설팅 확대

#### (4) 2013년도 중점 추진계획

- 농어업 6차산업화 지원사업 적극 추진(광특 501억 활용)
  - 두레기업 및 우량 농기업 매년 14개소씩 육성(개소당 5~25억원)
  - 제조 가공시설 신축·개보수, 설비지원, 체험장(생산+가공), 공동작업장, 판매장, 농가레스토랑 등
- ⇒ 우수향토자원을 활용하여 농업, 문화 IT, CT등의 융복합을 통한 농어촌 자원의

#### 경쟁력 제고

- '13년도 사업대상자 공모 및 선정 중 : 1~2월 마무리
  - ※ 마을 주민이 참여하는 공동체 형태의 마을기업화 유도
- 충남 농어업6차산업화센터를 통한 사전·후 컨설팅 실시
  - (사)농어촌복합산업화 협의회 컨설팅과 병행
  - ※ 두레기업, 농어업법인, 농식품기업 등 농어촌 6차산업화 추진체에 대한 자문, 컨설팅, 모니터링 실시

#### (5) 융·복합 협력 추진계획

- 도·시·군 : 행 재정적 지원, 마을차원의 참여 유도
- 충청연 6차산업화센터 : 교육, 컨설팅 및 네트워킹 지원
- 충남문화산업진흥원 : 콘텐츠 개발 지원 및 보완
- 도 관련부서 융복합 추진(일자리경제정책과, 건축도시과)

2013 성과 지표			
	2012년도		2013년도
○ 농어촌 두레기업 육성 :	6	⇒	10개 마을
○ 향토자원 발굴 확대 :	9	⇒	11자원
○ 전략자문단 운영 :	8	⇒	9회
○ 6차 산업화 포럼 :	6	⇒	6회

### ④ 농어업인 역량강화팀

#### ◆ 농어촌리더 육성을 위한 3농혁신 대학운영(교육정보과)

- 분야별 각계각층의 역량 집결과 『3농혁신』 공감대 확산
- 농정분야별 핵심계층 역량강화를 통해 3농혁신의 성과를 가시화하는 계기 마련

#### (1) 사업개요

- 목표 : 3년간 3,600명 육성
- 내용 : 3농혁신 분야별 주체자 참여, 특강, 수범사례 토론 등

(2) 그동안 추진상황(2011-2012)

- 추진실적 : 11개 과정 1,256명
  - 매월 넷째주 / 1박2일 / 금·토(목·금)요일
- 구성 : 3농혁신 단(T/F)별 주체자 중심으로 구성
- 주요 추진내용 : 특강 51건, 사례발굴 23건, 분임 및 종합토론(매회)
- 소요예산 : 80백만원(교재비 19, 강사·원고료 26, 급식 18, 숙박 13, 기타 4)
- 과정별 운영현황

- |                     |                     |
|---------------------|---------------------|
| · 1월 : 쌀산업 발전과정     | · 2월 : 농촌체험 관광과정    |
| · 3월 : 농업협동조합과정     | · 4월 : 산림자원 육성과정    |
| · 5월 : 선진축산과정       | · 7월 : 청정수산과정       |
| · 8월 : 친환경 리더과정     | · 9월 : 6차산업화 과정     |
| · 10월 : 학교급식과정      | · 11월 : 마을가꾸기 지도자과정 |
| · 12월 : 농업경영 혁신리더과정 |                     |

(3) 2013년 중점추진계획

- 목표 : 1,100명(11과정-과정별 100명내외)/3년 3,600명
    - 5사업단 18개팀별 주요주제로 하여 과정 선정
  - 운영 : 매월 넷째주 목·금요일(기술원 2, 시군순회 9)
  - 참여 : 『3농혁신』 분야별 핵심계층(주제) 및 핵심계층 협력자
    - 핵심그룹 40%, 협력자그룹 40%, 지원그룹 20%
  - 예산 : 80백만원(교재비, 강사료, 참여자 급식비 등)
  - 내용 : 핵심계층의 역량강화와 중점과제 해결(합의)방안 마련에 집중한 프로그램 운영
    - 국가(자치단체) 정책보다는 실질적인 역량 강화를 위한 특강 진행
    - 교육 초기와 마지막 단계에 그룹별 의견듣기시간 마련
- ※ 과정별 도정시책 반영 과제 선정(2~3개 과제)
- 과정별 운영계획

- |                      |                     |
|----------------------|---------------------|
| · 2월 : 농업협동조합 발전과정   | · 3월 : 체험관광 활성화     |
| · 4월 : 청정수산 육성과정     | · 5월 : 임산물 소득증대과정   |
| · 6월 : 농어업 6차산업화     | · 7월 : 선진축산 발전과정    |
| · 8월 : 여성 농촌리더 육성    | · 9월 : 희망마을 만들기 과정  |
| · 10월 : 인삼산업 발전과정    | · 11월 : 로컬푸드 활성화 과정 |
| · 12월 : 충남농정 거버넌스 과정 |                     |

## 2) 충남형 주민자치 실행계획(자치행정과)

### ① 충남형 주민자치모델선정

- 현행법 상, 지역주민이 주체가 되어 생활자치를 해나가야 한다는 주민자치의 당위론적 법조항 존재하지 않고, 지자체 중심의 우리나라 법체계하에서 지방자치법은 주민자치에 대해 지자체의 사무범위 중“읍·면·동 주민자치센터 설치·운영”으로 한정시킴
- 이에 전국적으로 「주민자치센터설치·운영조례」를 마련하고, 시설 관리주체로서 주민자치위원회를 심의기구로 조직화하여, 대표성결여 및 문화·여가·교육 등 본래 취지와 다른 운영상의 문제점 대두됨
- 그러나, 주민자치는 “스스로, 누구나, 어떠한 형태로든” 공동체적 주체로서 참여하고 관여하는 과정의 연속임. 이에, 현재 우리나라에서 논의되고 있는 대표적인 4大모델을 발굴, “참여의 주체”를 명확히 하여 실행력 및 지속가능성을 담보할 필요하여 추진.

#### (1) 사업개요

- 목표 : 시군 제안사업(49개)중 최종 5개사업선정
- 내용 : 4대 사업모델(지역협동조합형, 주민자치위원회형, 마을공동체형, 커뮤니티 비즈니스형)중 사업선정
- 예산 : 150,000천원

### ② 주민자치 아카데미운영

- 마을공동체 및 마을사업 등 주민자치에 대한 이해 부족
- 주민참여의 욕구증가에 반해, 주민들의 자치역량 부족

#### (1) 사업개요

- 목표 : 자치역량 강화로 행복한 동네자치 운영 및 마을공동체 형성

총계	=	2013년	≫	2014년	≫	2015년
5,000명		1,000명		2,000명		2,000명

○ 추진방향

교육대상-행복한 동네자치 활성화를 위한 주민대상 교육

교육과정-동네자치 과정별(입문, 기초, 중견, 전문가) 진행

교육방법-현장 중심(선진사례지)의 교육 및 맞춤형 교육 실시

○ 사후관리-교육 후 우수사례 공유전파, 평가시상, 사후 컨설팅 등

(2) 운영 개요

○ 기 간 : 상시운영(정기, 수시, 요청 시)

○ 교육대상 : 마을공동체 활성화에 관심 있는 道民, 담당공무원 등

○ 교육방법 : 시·군 방문교육, 전문기관(위탁교육), 현장 벤치마킹 등

※ 사랑방 토론회 수시운영으로 교육 분위기 조성

○ 교육예산 : 위탁교육비, 현장방문비(도비100%), 과정별 개인교육비(도비30%, 시·군비70%)

※ 추후 세부계획에 따라 변경가능

○ 교육과정 : 입문과정, 기초과정, 중견과정, 전문가과정

○ 교육장소 : 15개시·군(입문·기초과정), 권역별(중견·전문가과정) 등

■ 권역별 구분

- |                        |                         |
|------------------------|-------------------------|
| - 1권역 : 천안, 공주, 아산, 예산 | - 2권역 : 서산, 당진, 홍성, 태안, |
| - 3권역 : 보령, 서천, 부여, 청양 | - 4권역 : 논산, 계룡, 금산      |

### ③ 주민자치 종합지원센터 구축

- 지역공동체 회복을 위한 총남형 주민자치사업의 효율적 지원
- 시·군사업에 대한 체계적 지원과 종합기능 수행의 거점

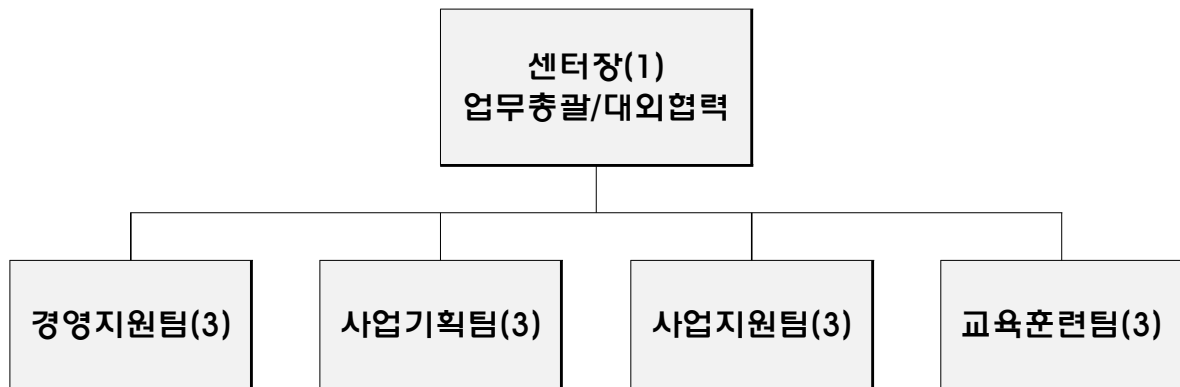
(1) 센터의 기능 및 조직구성

○ 기능

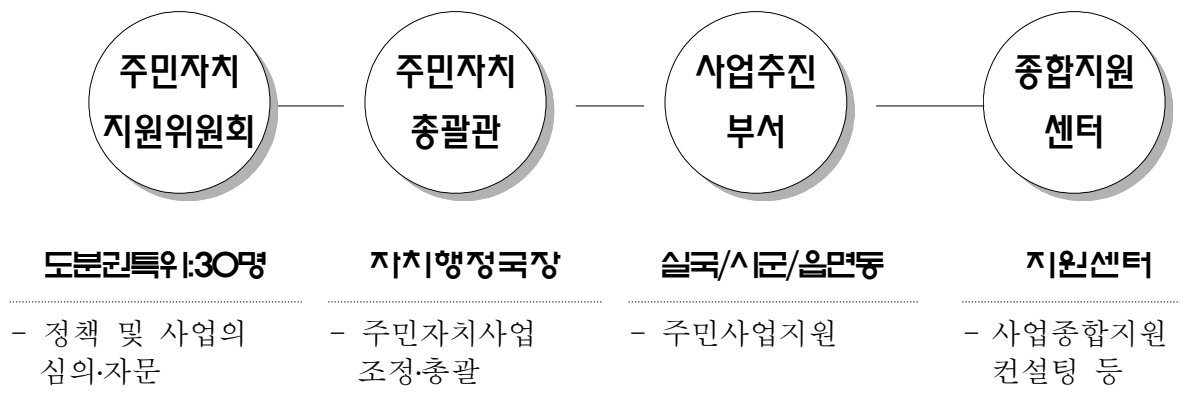
- 주민자치사업 관련 교육·홍보·전파
- 주민자치 일꾼 발굴 및 육성
- 네트워크 사업 추진
- 사업계획의 수립·실행지원 및 컨설팅
- 기초조사, 사업분석, 평가연구

○ 조직구성

<b>1단계</b>	<ul style="list-style-type: none"> <li>◦ 局내 T/F팀 구성·운영 : 4개팀(팀장 : 자치행정과장) <ul style="list-style-type: none"> <li>- 전략기획팀, 사업지원팀, 교육지원팀, 인력지원팀 등</li> </ul> </li> </ul>
<b>2단계</b>	<ul style="list-style-type: none"> <li>◦ 충남발전연구원 등 유관기관 외부위탁 추진(센터장 외 12명) <ul style="list-style-type: none"> <li>- 시·군 종합지원센터 설치 권장</li> </ul> </li> </ul>



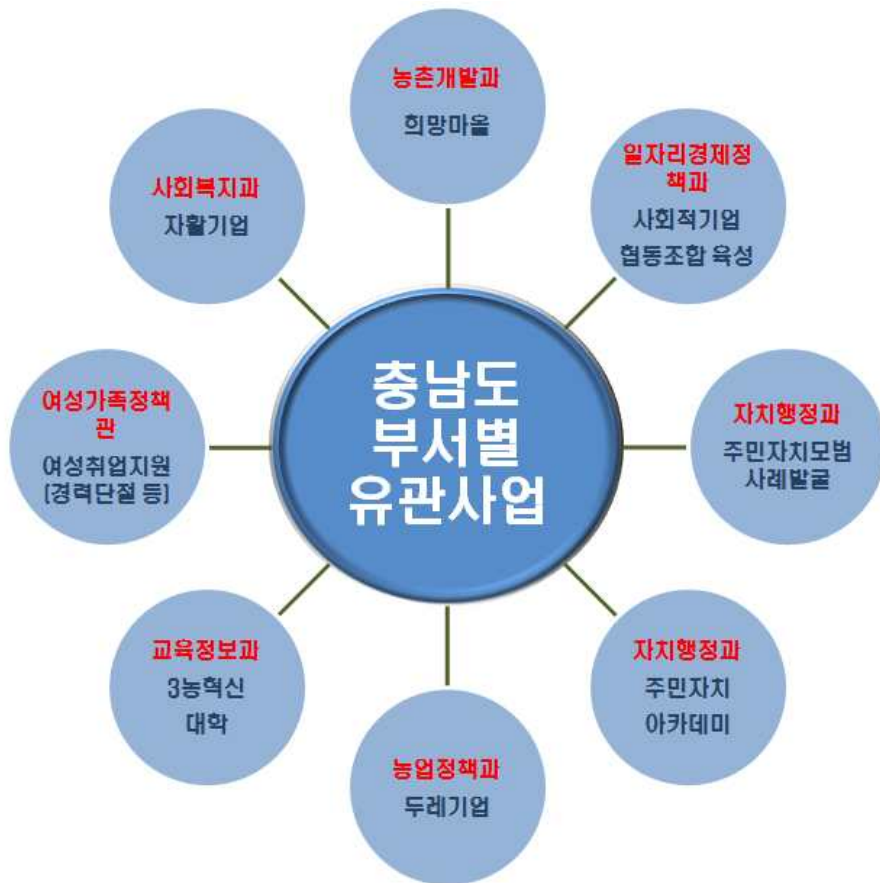
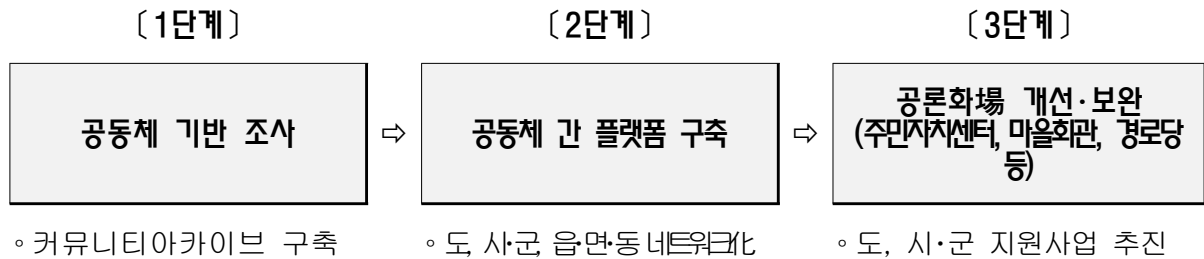
※ 전문가, 공무원(파견)등으로 혼합 구성 / 道の 각종 지원센터 통합관리



#### ④ 지역공동체 기반구축(커뮤니티 형성)

- 생활자치(삶터 의제) 발굴 시, 지역내부자원(사람, 시설)의 활용도 제고
- 개인 역량의 인프라를 지역 공동체로 연결 시켜나가는 플랫폼 조성
  - ⇒ 공공선의 가치와 신념에 의해 형성 된 자치조직, 연대 활성화

(1) 추진체계



<그림 1> 충청남도 부서별 유관사업

<표 1> 충남도 중점사업별 사업리스트

중점 사업	사업명	사업내용	사업 시기	예산	분야	비고
삼 농 혁 신 사 업	충남형 농어촌 두레기업 창업육성	-생산/가공/유통/체험/문화가 복 합된 농어촌육성 -두레기업 48개소발굴 -시설지원 및 판매장, 농가레스토 랑	2012~ 2016	324억	교육	농업정책과, 6차산업화센터, 문화산업진흥원
	농식품/향 토산업 문화디자인 사업	-지역 스토리텔링/콘텐츠관련 구 축프로그램	2013	-	콘텐 츠개 발	농어업6차산업 화팀 등
	희망마을 만들기 추진	-마을발전계획 및 리더역량 강화 를 위한 마을학교 운영 등	2013	1,786 억	교육	행복마을지역사 업단 등
	지역리더 양성	-3농혁신대학-농업협동조합과정등 지역리더육성(600명)	2013	-	교육	충남도 교육정보과 등
	도농상생 복합지원	-귀농귀촌단지 조성 및 마을기업 창업 등 지원	2013	10억	경영 지원	충남도 균형발전담당관
	농어촌사회 서비스확충	-서비스만족도 조사 평가 (도 및 총발연)	2013	-	기타	충남도 농업정책과
충남 형 주민 자치 모델 사업	주민자치 아카데미	-입문,기초,중견,전문가과정편재 -주민의식전환을 위한 토론회등 개최	2013	-	교육	자치행정과
	주민자치 모델사업	-협동조합형, 주민자치위원회형, -마을공동체형 등 특화모델 개발	2013	-	기타	자치행정과



### 3. 도출연기관 사업현황

#### 1) 충남경제진흥원

##### (1) 중소기업 국내/해외 마케팅 지원

- 지원내용 : 구매상담회, 전시박람회 단체·개별 참가지원 등
- 지원대상 : 도내 우수제품 생산 중소기업

##### (2) 중소기업육성자금 지원

- 지원내용 : 중소기업육성자금 지원  
(창업자금, 경쟁력강화자금, 혁신형자금)
- 지원규모 : 道 중소기업육성자금 지원계획 공고 후 배정
- ※ 지원시기 : '12. 12. 15일까지(단, 자금소진시 조기 마감)

##### (3) 충남Biz-콜센터 운영

- 지원내용 : 중소기업 경영애로 해결, 맞춤형 컨설팅지원
- 지원대상 : 중소기업 기본법 제2조에 적합한 중소기업
- 추진방법:
  - 맞춤형 컨설팅 지원을 통한 기업의 경영, 기술 등의 애로사항 해결
  - 전문인력 pool을 기반으로 기업의 컨설팅 체제 기반 확보
  - 전경련중소기업협력센터와 연계한 중소기업 경영자문 상담
  - 코디네이터제를 통하여 기업애로 수렴 및 해결방향 도출

##### (4) 청년창업활성화 사업 추진

- 청년CEO 500프로젝트, 대학생 창업기반 조성사업, 1인 창조기업 비즈니스센터 운영, 창업보육센터 운영

##### (5) 충남일자리종합센터운영

- 지원내용 : 일자리 매칭, 전직지원 서비스, 인사노무 상담, 채용박람회 및 만남의 날 개최 등
- 지원대상 : 지역내 대·중소기업(제조업 중심) 중 구인기업 및 고교, 대학 졸업 미취업자, 전직희망 및 취약계층 등

##### (6) 취업인턴제 지원사업

- 중소기업 청년취업인턴제, 청년창직인턴제, 시니어인턴제지원사업

## 2) 충남문화산업진흥원

- (1) 농어촌 문화자원 스타콘텐츠 개발 육성 지원
  - 농어촌 우수 향토자원 발굴
  - 발굴자원의 스타콘텐츠화 추진
  - 산업화 기틀마련
    - 중장기 단계적 추진으로 마을기업 육성 추진(2014년)

## 3) 충남평생교육진흥원

- (1) 미래가치 확보를 위한 「도민역량」 강화사업
  - 도민역량강화를 위한 「상상아카데미」운영
  - 「상상아카데미」 시민교육 프로그램
  - 「상상아카데미」 인문학 프로그램
  - 「상상아카데미」 충남학 프로그램
  - 도민제안 「착한 프로그램」
- (2) 희망 농어촌 평생교육프로그램 개발·운영
  - 농어촌지역 협동조합교육과정 「희망그린협동조합아카데미」
  - 농어촌 지역 청소년 길 찾기 프로젝트 「희망 발견 어울림캠프」 운영
  - 「배움온통(溫通)아카데미」 운영
    - 농어촌지역민 대상 분야별 맞춤형 우수 평생학습 기회 제공
    - ‘희망배움마을만들기’ 분야 : 3농혁신의 일환으로 추진되고 있는 희망마을 대상 맞춤형 평생학습프로그램 운영 및 자발적 학습문화 정착 지원
    - ‘가장 가까운 평생배움터, 주민자치센터’ 분야 : 주민자치위원 대상 평생학습매니저 교육실시(지역별 특수성을 고려한 특화 프로그램 개발 및 운영지원)
    - ‘귀농·귀촌살붙이 평생학습프로그램’ 분야 : 공통교육과정 - 농촌사회 이해 및 적

응 운영 + 권역별 귀농·귀촌살붙이 간담회(인적·물적·정보 교류 강화 및 도내·외 우수지역 현장답사 실시) 추진

#### 4) 충남여성정책개발원

##### (1) 지역사회서비스지원단

- 지역사회서비스투자사업은 지역사회의 창의적 아이디어로 지역별·계층별 맞춤 사회서비스를 개발하고 이를 기반으로 사회서비스의 산업화를 도모하고자 하는데 목표
  - 지역별로 사회서비스를 개발/제공하는 사업을 발굴
  - 사회서비스제공기관에 대한 교육진행.

#### 5) 충남자원봉사센터

##### (1) 사회적경제와 자원봉사 연계방안 순회교육

- 사회적기업, 마을기업, 협동조합 등 사회적 경제에 대해 알아보고 자원봉사와의 접점을 모색해 보고자 함
- 도내 자원봉사 단체 임원 및 봉사자를 대상으로 함.
- 추진방법
  - 충청남도자원봉사센터와 충남사회경제네트와 공동 추진
  - 원하는 해당 시군센터에 직접 방문 교육을 진행하여 봉사단체 상황을 최대한 반영한 수요자 중심의 현장 밀착형 교육 진행
  - 추후, 사회적기업에 관심있는 단체의 경우 현장탐방 검토(예정)



<그림2> 출연기관별 유관사업

<표 2> 출연기관별 주요사업 일람

사업 주체	사업명	사업내용	사업 시기	예산	분야	비고
경 제 진 흥 원	청년CEO500 프로젝트	청년창업자 대상으로 창업공간 활동비 등 지원	2012 ~201 4	-	창업지원	문화산업진 흥원, 테크 노파크와 동시 진행
	1인 창조기업 비즈니스센터 운영	창의적인 아이디어 지식을 가 진 1인 중심기업, 사무공간지 원 및 경영지원	2013	-	경영지원	
	청년창직인턴제	문화관련 기업의 창직준비자 에게 기업인턴쉽기회제공	2013	-	창업지원	
	청년취업인턴제	인턴채용 중소기업(상시인력5 인이상)에 최대6개월 인건비지 원, 정규직으로 전환지원	2013	-	인력지원	
	중견인력재취업 지원사업	만 50세이상 실업자를 고용하 는 중소기업(상시인력5인이상) 4개월간 인건비(50%)지원	2013	-	인력지원	
	시니어인턴쉽지	만 60세 이상 고령자 직업능	2013	-	인력지원	

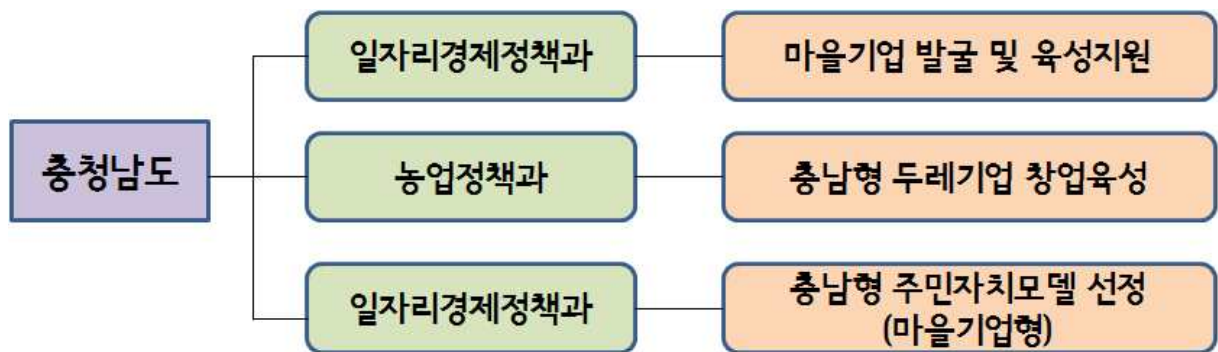
	원사업	력강화 및 취업촉진(4대보험 가입 기업 및 비영리민간단체)				
	(기업) 자금지원	창업자금, 경쟁력강화자금, 소상공인자금 등	2013	-	경영지원	
	(기업) 판로지원	박람회, 상담회, 상품전 개최 및 참가지원	2013	-	경영지원	
	(기업) 해외 판로 지원	박람회, 상담회, 상품전 개최 및 참가지원, 무역실무교육, 카다로그, 통번역지원사업	2013	-	경영지원	
	충남일자리종합센터	구인/구직자 발굴과 맞춤형 일자리 알선	2013		인력지원	
문화산업진흥원	역사위인콘텐츠 개발	홍보영상물, 캐릭터, 웹툰 제작	2013	180백만	콘텐츠개발	
	명인명장콘텐츠 개발	동화모음집 및 다큐멘터리, 관광상품 제작	2013	70백만	콘텐츠개발	
	지역특화자원 창작콘텐츠 및 브랜드 개발	아이디어, 전문가컨설팅, 사업화지원을 통한 개발	2013	180백만	경영지원	
	보령관광활성화	관광상품개발	2013	85백만	콘텐츠개발	
	스토리텔링/콘텐츠아카데미 운영	스토리텔링/콘텐츠관련 교육 프로그램	2013	100백만	콘텐츠개발	
	지역문화콘텐츠 홍보/마케팅 지원	문화마케팅 및 상품판로개척 지원	2013	80백만	경영지원	
	우수문화상품 홍보 마케팅 지원	온오프라인 홍보지원(콘텐츠 및 입점지원)	2013	30백만	경영지원	
평생교육진흥원	도보여행길 [통합안내시스템] 구축	탐재용 자료수집 및 DB 구축	2013	393백만	홍보	
	농어촌문화자원 스타콘텐츠 개발 육성지원	콘텐츠 개발 홍보 및 마을기업 육성추진	2013	50백만	홍보	
	희망그린 협동조합아카데미	사회적경제 이해 제고 및 협동조합창업과정 지원	2013	24백만	교육	충남사회경제네트워크와의 공동사업
	상상아카데미운영	풀뿌리 민주시민 육성	2013	40백만	교육	
	희망발견어울림 캠프운영	농어촌지역 청소년 길 찾기 프로젝트	2013	11백만	교육	
	상생네트워크'구축	평생학습추진기관 구축	2013	20백만	네트워크구축	
평생교육진흥원	지역평생교육 전문가 D/B 구축		2013	-	네트워크구축	
	주민 학습동아리 육성지원	Level Up+'프로젝트, '배움과 나눔 네트워크'사업	2013	170백만	교육	

여 성 정 책 개 발 원	충남 이주여성 리더 역량강화 교육		2013		교육	
	노인대상 마을 공동체 활성화 를 위한 교육	노인소외를 미연방지를 위한 공동체의식형성	2012	50백만	교육	
	인력개발담당자 HRD 교육	직무역량과 전문성 향상	2012 ~201 3	-	교육	
	여성인력개발기 관담당자회의	기관별 일자리사업정보 공유 및 협력체계 구축	2012 ~201 3	-	기타	
	여성일자리포럼	사회적기업 일자리의 중요성 환기	2012	-	교육	
	충남지역사회서 비스 신규사업 공모	충남특성에 맞는 사업발굴	2013	-	콘텐츠개 발	충남지역사 회서비스지 원단
	충남지역사회서 비스포럼	발전방향 논의	2013	-	교육	충남지역사 회서비스지 원단
	충남지역사회서 비스 간담회	서비스제공기관간 네트워크 구축, 개선방안 간담회 등	2013	-	네트워크 구축	충남지역사 회서비스지 원단
자 원 봉 사 센 터	지역사회서비스 제공기관 교육	사업이해및시스템 교육(신규), 전문교육,지역연계교육,회계등 보수교육,직원역량강화,컨설팅	2013	-	교육	충남지역사 회서비스지 원단
	사 회 적 경 제 와 자원봉사 연계 방안 순회교육	사회적기업 등 사회적경제에 알아보고 자원봉사 접점 모색	2013	-	교육	충남사회경 제네트워크 와의 공동 사업
	시/군 가족봉 사단 구성 및 운영	15개 시군 센터관리자 및 임 원진 교육 및 실무협의(2회)	2013		교육	
	베이비 부머세 대 자원봉사매 니저 교육 및 운영	3월~12월/4개 권역, 160명	2013		교육	
	청소년 자기주 도적 활동 지도 자양성 교육	2월~12월/ 60명(청소년 지도 자 30명, 2개지역)	2013		교육	
	도내 자원봉사 관리자 연찬회	현안과제 논의, 명사초청 특 강(11월중, 80명)	2013		교육	
	자원봉사 관리 자과정 교육 운 영	직무분양 전문교육실시	2013		교육	
	자 원 봉 사 센 터 최고경영자과정 교육 운영	최고경영장(센터장, 사무국 장)의 전문교육 실시	2013		교육	

## II. 문제점

### 1. 도청 각 실과 및 산하기관에서 유사사업 중복추진

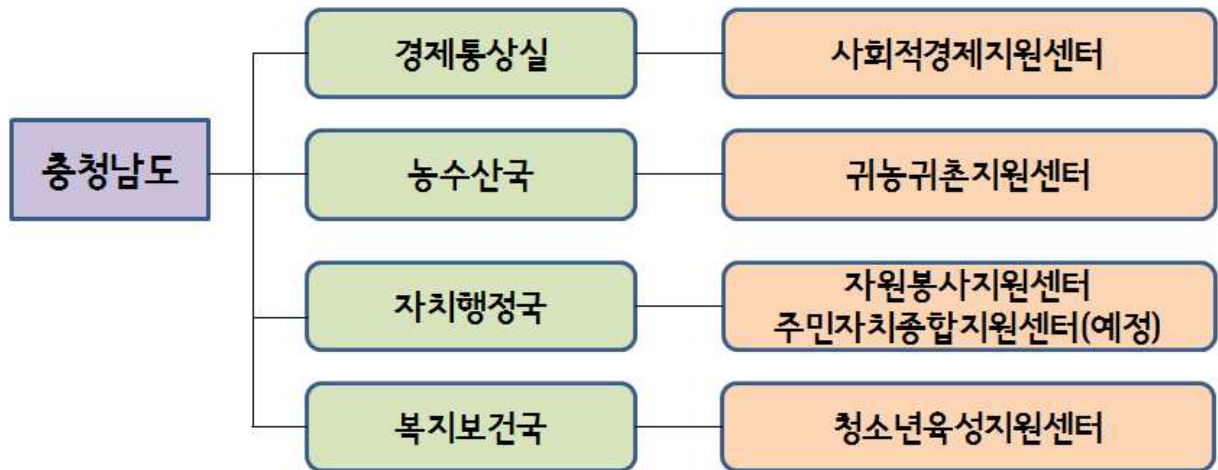
#### 1) 마을기업



#### 2) 사회적경제교육사업



### 3) 유사기능의 센터의 독립적 운영



- 다양한 부서/산하기관에서 마을기업을 운영중에 있으나, 마을기업 주무부서인 사회적경제담당부서와 협력 미흡
- 다양한 부서/산하기관에서 협동조합 등 사회적경제관련 교육을 수행중에 있으나 교육대상자의 중복, 교재개발/강사/강의내용에 대한 협력 미흡
- 기능이 유사, 중복되는 센터의 독립적 운영에 따라 유사시책의 융복합적 운영 어려움 및 시너지효과 미흡

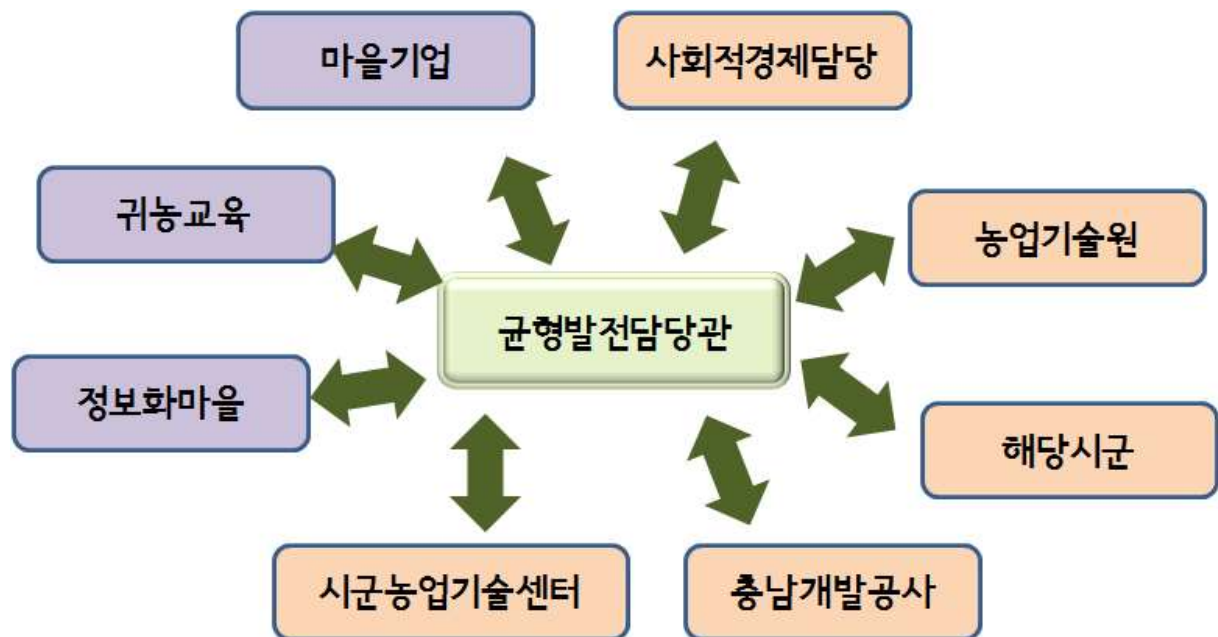


## 2. 융복합 강조하나, 유기적 협력시스템 미흡

### 1) 도농상생복합단지 조성

#### ○ 융복합 협력추진계획

- 마을조성 및 마을기업 창업 관련 우선협력(도 관련실과, 시군)
- 기타 특화사업 연계지원(마을기업, 귀농교육, 정보화마을 등)
- 귀농교육기관을 통한 사업홍보 및 유도(농업기술원, 시군기술센터)



- 다양한 부서/사업/시군/산하기관과 연계협력을 계획하고 있으나, 이러한 기관과 실질적으로 어떠한 역할을 담당하고 있는지에 대한 명확한 미션이 부여되어 있지 않고 융복합 로드맵이 부재함
- 도농상생복합단지조성사업 뿐 아니라 여타사업도 융복합 협력추진계획을 제시하고 있으나, 구체적 역할부여는 미흡함

## 2) 두레기업 육성

### ○ 충남형 농어촌 두레기업 창업육성(농업정책과)

- 도·시·군 : 행 재정적 지원, 마을차원의 참여 유도
- 충청연 6차산업화센터 : 교육, 컨설팅 및 네트워킹 지원
- 충남문화산업진흥원 : 콘텐츠 개발 지원 및 보완
- 도 관련부서 융복합 추진(일자리경제정책과, 건축도시과)



- 반면, 두레기업육성 사업의 경우 융복합의 주체들의 미션이 비교적 명확하게 제시되어 있음.
- 그럼에도 불구하고, 일자리경제정책과와 실제 어떠한 연계, 협력체계를 구축하고 사업선정과정 등에 담당자의 참여가 이루어졌는지에 대한 내용이 부재함

### III. 사회적경제정책의 과제

#### 1. 사회적경제를 담당하는 과의 신설

- 현재의 계단위로 사회적경제업무를 통합적으로 추진하는데 한계가 있어, 도청조직내에 “사회적경제과”를 설치하여 사회적경제정책을 확대추진함
  - 사회적경제기획담당
  - 협동조합담당
  - 사회적기업 담당
  - 마을기업 및 마을만들기 담당

##### 〈서울시 사회적경제과 사례〉

- 협동조합정책팀(8명)
- 사회적기업육성팀(4명)
- 기반조성팀(3명)
- 마을기업팀(3명)

#### 2. 사회적경제 관련업무의 기능적 연계

- “사회적경제 정책협의회” 구성 및 운영
  - 사회적경제담당, 자치행정과, 농업정책과, 농촌개발과, 사회복지과 등 사회적경제와 관련한 업무를 수행하는 부서의 실무진들의 협의체를 구성함
  - 실과사업중 사회적기업, 마을기업, 협동조합, 자활기업, 민간단체 등 소위 제3섹터와 관련한 사업의 계획단계에서부터 사회적경제 정책협의회의 심의를 거치는 것을 의무화함
  - “사회적경제 정책협의회”는 경제통상실 또는 기획관리실에서 담당하는 방안을 검토하되 실질적인 운영이 더 잘 이루어지는 측면에서 선택함

### 3. “사회적경제정책협의회”와 충남도 출연기관 연계

- 충남도 “사회적경제 정책협의회”에 충남도 출연기관 포함하는 방안 검토
  - － 충남도 사회적경제정책의 상당부분이 충남사회적경제지원센터, 충남경제진흥원, 충남TP, 충남문화산업진흥원, 충남평생교육진흥원 등 충남도 출연기관에서 수행하고 있어 사회적경제 정책협의회에 출연기관 담당자를 포함하는 방안을 검토함
  - － 현재, 충남사회적경제지원센터가 중심이 되어 충남도 내 다양한 출연기관과의 업무연계 추진 중(1차 간담회실시, 3/5)
  - － 각 기관에서 실시중인 교육 및 홍보사업을 상호 연계하여 사회적경제 교육 및 홍보를 실시하고자 논의 중
  - － 금후 TF팀 구성을 고민하고 있고 적극적인 연대 사업 추진 필요성을 공감하고 있음
  - － 출연기관간 TF가 구성되면, TF대표가 사회적경제정책협의회에 참여하는 방안도 검토 필요

### 4. 충남도 실과별 유사사업의 개별연계 방안

#### (1) 마을기업관련 사업의 경우

- 성장단계 및 지역특성별 사업연계 방식추진  
(인큐베이팅+도시/농촌형 마을기업)
  - － 배경: 마을기업의 인큐베이팅 및 육성의 필요성 대두, 농촌형 사회적경제조직 육성 지원에 대한 필요성 제기
- ① 인큐베이팅사업 추진
  - 예) 문화산업진흥원(컨텐츠 개발) 및 자치행정과(주민자치모델선정)의 사업을 마을기업의 전단계인 인큐베이팅 사업으로 특성화
- ② 도시/농촌형 마을기업의 두 영역으로 추진
  - 예) 농업정책과(두레기업), 일자리경제정책과(마을기업)의 농촌형 마을기업 및 도시형 마을기업 등으로 특화

#### (2) 사회적경제 교육관련 사업의 경우

- 대상별 수준별 맞춤형 교육 추진

- 문제점: 동시다발적으로 비슷한 내용의 교육 실시로 인해 교육효과가 반감되고 이로 인해 많은 자원들이 소모되고 있음. 사업 연계를 통한 시너지 효과 모색 노력이 없음

① 일반시민을 대상으로 한 기초교육과 심화교육으로 나누어 실시

예) 주민자치아카데미(자치행정과)는 일반시민대상으로 공동체 형성 등 기초교육을 실시, 사회적경제아카데미는 기초교육 이수자를 대상으로 사회적경제의 의미, 사회적 가치 등 심화교육 추진

- 특히 주민자치아카데미는 ‘사업성’까지 고민하기 보다는 본래의 사업목적에 충실할 필요가 있음

② 각 부서에서 추진하는 교육 프로그램에 사회적경제 관련 교육내용 넣기

예) 3농혁신대학(교육정보과): ‘사회적경제 이해’ 프로그램을 넣어 영역 간 이해와 시너지 효과를 높임

③ 주체별로 구체적인 교육대상을 정하여 추진

예) 사회적경제와 자원봉사연계방안 순회교육(자원봉사센터)을 일반시민 및 소비자를 대상으로 특화시켜 진행. 이 경우 소비자단체와의 연계도 고민해볼 수 있을 것임

### (3) 지역사회서비스육성관련 사업의 경우

○ 지역사회에서 이미 자리 잡은 사회적기업에게 선도적인 역할 부여

- 배경: 지역사회(특히 농촌) 사회서비스제공 프로젝트를 진행함에 있어 사회적기업의 역할을 부여

- ① 사회적기업의 지역조사 및 사례발표 등을 통해 지역의 사회서비스의 필요성을 제시
- ② 사업발굴 및 육성에 있어서 사회적기업의 피어컨설팅 등의 역할 부여
- ③ 이를 위한 지역협의회, 복지협의회등을 구성하여 적극적으로 참여케 함.

### (4) 지역 풀뿌리네트워크구성의 경우

○ 지역별 사회적경제조직 네트워크의 확대

- 문제점: 마을공동체에 대한 정책적 요구는 크나, 이를 추진할 수 있는 구심점이 없는 약점을 지님.

- ① 사회적경제 영역의 2012년 사업을 통해 홍성, 금산 등 사회적경제조직의 네트워

크가 구성됨. 각 사업의 결과로 설립된 주체들을 기존에 형성된 지역 내 협동사회경제네트워크 조직에 적극적으로 참여하도록 유도

② 특히 시민사회의 배경으로 한 사회적기업인 경우, 적극적으로 민간부문의 역할을 수행하도록 함

③ 네트워크 구축사업의 경우, 시군 중간지원조직이 다기능적으로 활동을 할 수 있는 플랫폼구축이 필요 예) 완주커뮤니티센터

- 사업별로 새로운 조직을 무분별하게 만들어내기 보다는 기존에 설립된 사회적경제 중간지원조직들이 다양한 역할을 수행할 수 있도록 정책연계 필요

※ 개별연계의 경우 해당부서 담당이 해당부서 사업의 선정 및 평가와 관련하여 상호 참여하는 방식을 도입

## [부록] 주민자치모델사업 사례(자치행정과)

### 1. 주민자치 모델사업 목적의 적정성 여부

- (현행)공동체복원과 동네자치(동네성, 주민성, 사업성)
  - 사업성은 경제적인 측면을 강조하는 의미
- (개선)민주주의, 공동체, 주민자치를 목적으로 추진
  - 주민자치모델사업은 민주주의 가치 제고, 공동체의식 함양, 주민자치의식 제고에 목적을 두어야 함
  - 따라서, 사업성보다 '지속가능성'으로 항목변경 검토

### 2. 주민자치모델로서 제안사업 성격의 적정성 여부

- (현행)주민자치위원회형, 마을공동체형을 제외하고는 기존의 협동조합사업, 마을기업사업과 차별성이 없음
  - 협동조합형 : 경제적 사업성에 초점
  - 마을기업형 : 일자리경제정책과의 마을기업사업과 대동소이
  - 많은 사업들이 기존 사회적기업, 마을기업으로 지정된 업체에서 제안
- (개선)민주주의, 공동체, 주민자치 함양을 위한 주민교육, 주민조직화사업 등을 공모하여 지원
  - 일자리경제정책과에서 추진중인 협동조합, 사회적기업, 마을기업과 중복되지 않는 사업을 공모
  - 예를 들면, 민주주의 가치제고, 주민자치함양, 공동체의식 제고 등을 위한 주민교육, 주민조직화 사업 등에 한정하여 공모추진

### 3. 타부처사업과 중복시행에 따른 문제

- (현행) 협동조합형, 커뮤니티비즈니스형, 주민자치위원회형, 마을공동체형 등 4가지 모델로 구분 추진
  - 협동조합형 : 협동조합은 일자리경제정책과에서 발굴 및 선정, 센터설립 등으로 통해 주도적으로 추진
  - 커뮤니티비즈니스형 : 마을기업은 일자리경제정책과에서 발굴 및 선정, 컨설팅 등을

통해 주도적으로 추진

- (개선) 협동조합 및 커뮤니티비즈니스형은 사회적경제계가 주도적인 사업으로 추진
  - 자치행정과는 마을공동체형, 주민자치위원회형 등에 초점두고 추진
  - 협동조합, 커뮤니티비즈니스(마을기업)은 기업성격을 포함하고 있어 사회적경제계가 주도하는 것이 바람직
  - 협동조합형이 꼭 필요하면 '사회적협동조합형'을 포함하는 것은 생각해 볼 수 있음

#### 4. 도내 국도비지원사업과 중복배제 원칙

- (현행)희망마을만들기, 마을기업 육성사업 등과 중복 배제
  - 기존 국도비 지원추진사업과 중복을 배제한다는 원칙을 정하고도, 사회적기업, 마을기업의 공모를 허용하고 있음
  - 총49건의 제안사업 중 11개 사업(22.5%)이 중복
  - 기존 국도비지원사업 중복배제원칙이 불분명
  - 기존사업 추진 조직을 배제하는 것인지? 기존조직 중에서 사업의 중복만 배제하는 것인지?가 불분명
- (개선) 중복배제원칙을 분명히 해야 함
  - 기존추진조직 배제시 : 국도비지원조직 응모배제
  - 기존추진조직의 사업배제시 : 응모가능한 사업내용 원칙제시

#### 5. 도청 각부서간 사업조정을 위한 제도적 장치마련

- (현행) 부처간 유사한 사업에 대한 조정과정 및 협의가 미흡한 상태에서 사업추진
  - 기획조정실에서 조정업무를 담당해야하나 역할미흡
  - 삼농혁신의 두레마을, 도농상생복합단지(마을기업포함), 마을기업, 주민자치모델사업 등 유사한 사업들이 부서별로 독립적으로 시행
- (개선) 부처간 유사한 사업의 사전조정 위한 제도적 장치마련/시행
  - 기획조정실에 사업계획의 조정을 위한 조정기구 운영
  - 부서별 사업계획초안을 충남발전연구원에 의뢰하여 사업의 중복여부 검토(충남발전연구원에서는 도사업검토 조직 설치운영)



## [부록 2] 사회적경제관련 사업예산(지출기준)

단위(천원)

실국	과	사업명	예산
건설 교통항만국	건축도시과	사랑의집짓기민간보조	50,000
		농어촌빈집정비사업	510,000
기획관리실	교육.법무	다문화 이주여성 활용 외국어교육 확대운영	90,000
	담당관실	주5일수업제 관련 프로그램 운영지원	750,000
	균형발전담당관실	살기좋은마을만들기	545,000
경제통상실	국제통상과	충남우수상품전시상담회개최	300,000
	기업지원과	중소기업제품구매촉진및판로확대	302,200
		중소기업제품판매전지원	(92,200)
		동반성장 협력지원	160,000
		중소기업육성자금 사무위탁	262,500
	일자리경제정책과	지역경제활성화 시책추진	23,750
		전통기술 아카데미 운영	20,000
		전통시장 활성화 지원	10,000
		사회적경제활성화	1,150,000
		지역맞춤형 인력양성	795,000
		청년창업지원사업	200,000
		지역공동체 일자리 사업 추진	5,125,852
		공공근로사업	12,299
		고용우수기업지원	400,000
		사회적기업육성	9,582,000
	전략산업과	충청권 중소벤처기업 박람회	100,000
		지역연고산업 지원	250,000
		중소기업 디자인 개발지원	50,000
		특허정보 컨설팅 지원	1,000,000
		그린 비즈니스 서비스산업 기반구축	110,000
		신재생에너지시스템설치	5,707,000
		산학연공동연구기술과제추진	1,700,000
		색깔있는마을만들기	1,024,400
농수산물	농업정책과	학교급식지원	5,080,000
		로컬푸드 푸른밥상 대축제	50,000
		로컬푸드 유통시스템 구축	5,000,000
		향토산업 육성	3,381,300
		마을단위 농식품 기업창업육성	2,700,000
		살기좋은 희망 마을만들기	1,486,000
	농촌개발과	지역특화사업(축산분야)	1,405,600
	친환경농산과	농기계 임대사업	1,950,000
		지역특화품목 육성사업지원	1,020,000
	농업기술원 농촌지원국	농촌건강장수마을육성	175,000
		농업인학습단체육성	1,522,020
		소규모농식품가공기술지원	215,000
		농촌체험활동 활성화 지원	200,000
		3농혁신대학운영	99,720
		농업인대학운영	30,000

		농촌지역리더양성	106,600
		귀농대학 운영	40,000
		귀농, 귀촌 지원	54,500
문화체육 관광국	관광사업과	여행바우처 사업	363,400
	문화산업과	지역특화자원기반문화콘텐츠개발	230,000
		지역향토문화축제 지원	330,000
	문화예술과	지역문화예술활동지원	329,000
		찾아가는 문화활동	270,400
		지역문화예술기획사업	200,000
		문화바우처 기획사업 지원	152,783
		작은도서관 조성 지원	330,000
		작은도서관 운영 지원	202,000
보건복지국	보건행정과	우리마을주치의제 운영	48,000
	사회복지과	위기가정 희망프로젝트 지원	33,000
		자활근로사업 지원	17,260,620
		희망리본프로젝트(성과중심 자활사업)	757,850
	장애인복지과	농어촌장애인 주택개조	254,410
		중증장애인 주간보호프로그램 운영	9,000
환경녹지국	산림녹지과	장애인교육사업	70,000
		희망산촌만들기	400,000
		농어촌 복합활성화	120,000
		산촌생태마을 운영지원	70,434
		산촌생태마을 조성	1,251,000
자치행정국	새마을회계과	산촌시범마을 지원	150,000
		사회단체 보조금	1,000,000
		시군 자원봉사활동 지원	273,000
	자치행정과	도 자원봉사센터 운영지원	400,000
공무원교육원		주민자치사업모범사례발굴	150,000
		사이버교육 위탁과정 운영	160,000
여성가족정책관실		지역여성인적자원개발 지원	18,000
		경력단절여성취업지원	2,284,000
		결혼이민자 지역일자리 취업연계	145,800
		저소득 한부모가족 생활안정 지원	627,848
		다문화가족통번역서비스제공	219,043
		가족품앗이 및 공동육아나눔터 운영	65,728
		청소년 방과후 아카데미	836,000
		청소년 비정규 학교 운영	6,000
홍보협력관 실	홍보협력관	도정여론조사	150,000
		도정기획광고(방송, 신문)	200,000