

현안과제연구
12.2.15

2012년 충청남도 수출입 전망

연구수행: 김양중

2012년 충청남도 수출입 전망

〈목 차〉

1. 우리나라 수출입 현황	1
2. 충남의 수출입 현황	2
3. 충남의 수출입 전망	8
4. 충남의 2012년 수출입 예측	11
5. 요약 및 결론	15
<참고자료>	16

〈연구요약〉

- 본 연구의 목적은 국내외 경제여건을 토대로 하여 충남의 2012년 수출입을 예측하여 충남 통상정책의 기초자료를 제공하는 것임
- 본 연구에서는 충남의 수출 예측을 위해 국가수출, 환율 등을 감안한 ARIMAX(Auto-Regressive Integrated Moving Average with eXtra) 모형을 활용하였음
- 2012년 수출성장률은 8.9%로 2011년의 10.9%보다 성장률이 둔화 될 것으로 여겨짐
- 분석결과 2012년 충남의 수출은 8.9% 증가한 656억불로 예상되며 수입은 13.7% 증가한 375억불 달성이 예상
- 따라서 2012년 충남의 무역수지는 281억불 흑자달성이 가능할 것으로 여겨짐

2012년 충남의 수출입 전망

전망	95% 신뢰구간
○ 수출 성장률 8.9%(656억불)	639억불 ~ 673억불
○ 수입 성장률 13.7%(375억불)	362억불 ~ 388억불
○ 무역수지 281억불	278억불 ~ 285억불

1. 우리나라 수출입 현황

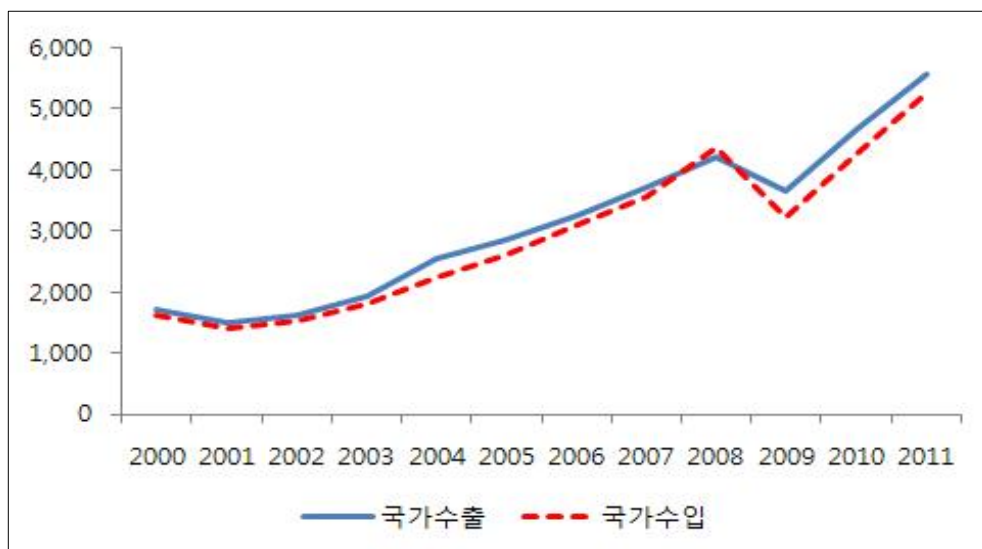
<표 1> 우리나라 수출입 현황

(단위: 억불)

	국가수출	증가율	국가수입	증가율	무역수지
2000	1,723		1,605		118
2001	1,504	-12.7	1,411	-12.1	93
2002	1,625	8.0	1,521	7.8	103
2003	1,938	19.3	1,788	17.6	150
2004	2,538	31.0	2,245	25.5	294
2005	2,844	12.0	2,612	16.4	232
2006	3,255	14.4	3,094	18.4	161
2007	3,715	14.1	3,568	15.3	146
2008	4,220	13.6	4,353	22.0	-133
2009	3,635	-13.9	3,231	-25.8	404
2010	4,664	28.3	4,252	31.6	412
2011	5,565	19.3	5,244	23.3	321

자료: 한국무역협회 한국통계

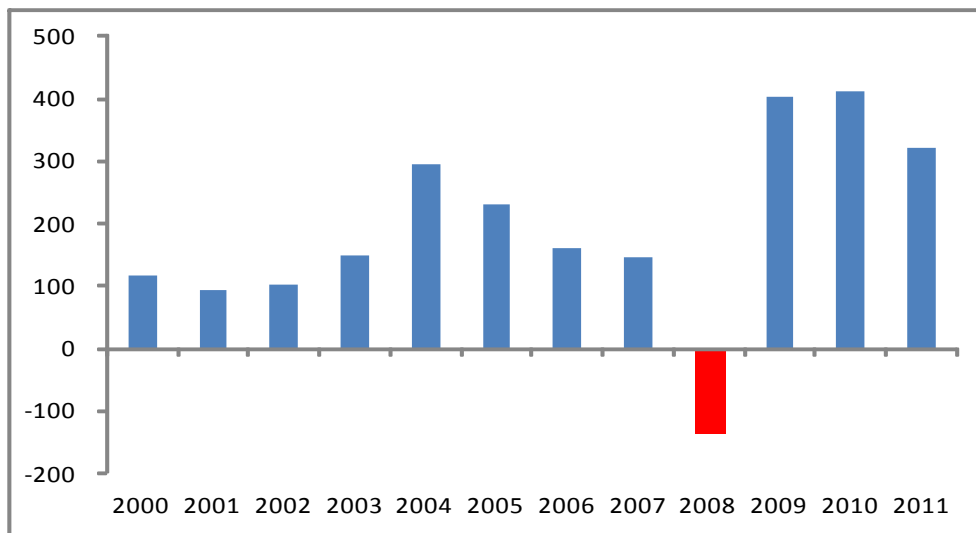
- 2011년 우리나라 총수출(통관기준)은 5,565억불로 전년대비 19.3% 증가하였음
- 2011년 우리나라 총수입(통관기준)은 5,244억불로 전년대비 23.3% 증가하였음
- 2011년은 수출의 증가율보다 수입의 증가율이 4%p 더 컸음



[그림 1] 우리나라의 수출 및 수입 추세

(단위: 억불)

- 우리나라 수출추이를 자세히 살펴보면 우리나라의 총수출은 2001년과 2009년 마이너스 성장을 기록한 것을 제외하고는 지속적으로 증가하고 있음
- 우리나라 수입추이 또한 2001년과 2009년 마이너스 성장을 기록한 것을 제외하고는 지속적으로 증가하고 있음



[그림 2] 우리나라의 연도별 무역수지 (단위: 억불)

- 우리나라의 2011년 무역수지는 321억불로 2008년 133억불의 적자를 제외하고는 지속적으로 무역수지 흑자를 유지하고 있음

2. 충남의 수출입현황

1) 충남의 수출입 현황

- 2011년 충남의 총수출(통관기준)은 600억불로 전년대비 10.9% 증가하였음
- 2011년 충남의 총수입(통관기준)은 336억불로 전년대비 35.0% 증가하였음

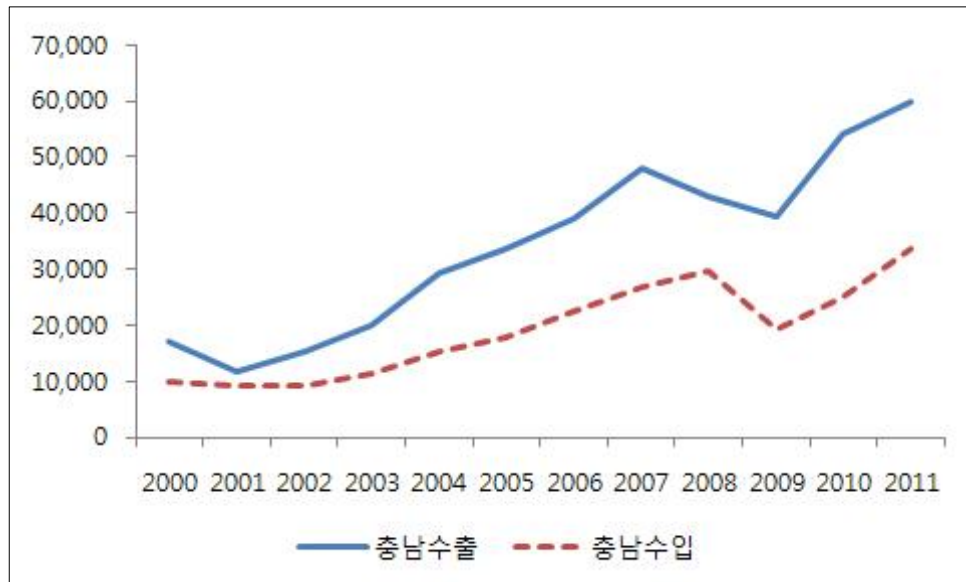
<표 2> 충청남도 수출입 현황

(단위: 백만불)

	충남수출	증가율	충남수입	증가율	무역수지
2000	16,991	-31.4	9,978	-7.3	7,013
2001	11,653		9,245		2,407
2002	15,151	30.0	9,335	1.0	5,815
2003	19,806	30.7	11,262	20.6	8,544
2004	29,272	47.8	15,426	37.0	13,846
2005	33,520	14.5	17,863	15.8	15,656
2006	38,961	16.2	22,362	25.2	16,599
2007	47,823	22.7	26,674	19.3	21,149
2008	42,936	-10.2	29,556	10.8	13,380
2009	39,428	-8.2	19,129	-35.3	20,299
2010	54,054	37.1	24,893	30.1	29,161
2011	59,956	10.9	33,615	35.0	26,341

자료: 한국무역협회 한국통계

○ 2011년 충남은 수출의 증가율보다 수입의 증가율이 24.1%p 더 컸음

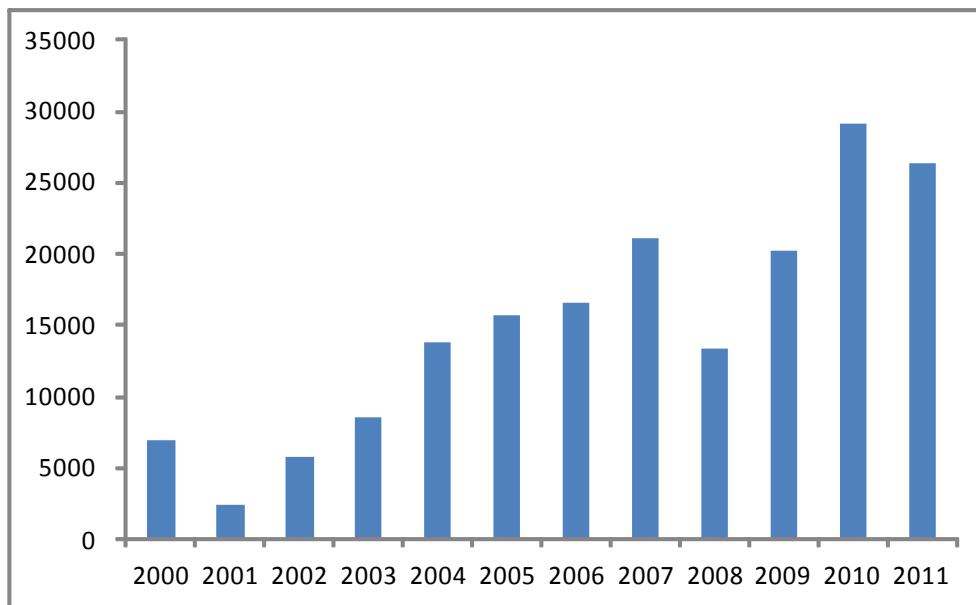


[그림 3] 충남의 수출 및 수입 추세

(단위: 백만불)

○ 충남의 수출추이를 자세히 살펴보면 충남의 총수출은 2008년과 2009년 마이너스 성장을 기록한 후 2010년 큰 폭으로 성장(전년대비 37.1%) 하였으나 2011년 수출증가율은 10.9%로 증가세 둔화

- 이에 비해 충남의 수입증가율은 2010년 30.1%에서 2011년 35.0%로 4.9%p 증가
- 2011년 충남 수출증가율이 크게 감소한 것은 유럽의 재정위기에 직접적 영향을 받았기 때문으로 여겨짐
 - 선진국의 재정긴축과 신흥국의 금융긴축으로 인해 세계경기가 크게 위축되고 충남의 주동력인 수출의 증가세도 크게 둔화



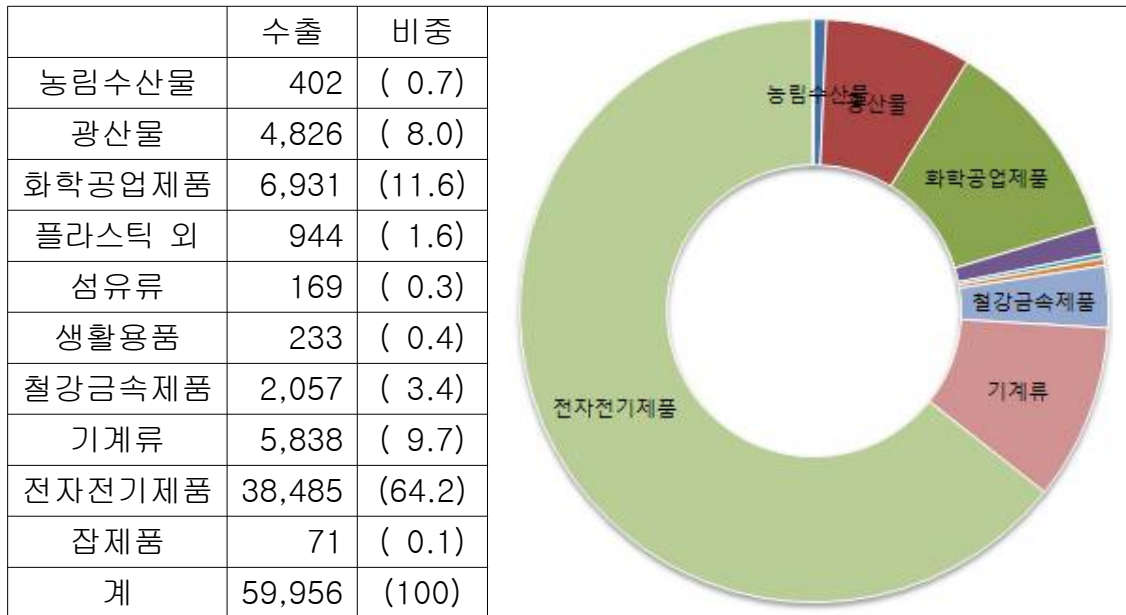
[그림 4] 충남의 연도별 무역수지 (단위: 백만불)

- 충남의 2011년 무역수지는 263억불로 2010년 292억불보다는 감소하였으나 지속적으로 무역수지 흑자를 유지하고 있음
- ⇒ 2011년 충남의 수출증가율은 국가의 수출증가율보다 8.4%p 낮았으며 역으로 수입증가율의 경우는 11.7%p 높게 나타남
- ⇒ 비록 충남이 지속적인 무역수지 흑자기조를 유지하고 있으나 2010년에 비해 성장이 크게 둔화된 모습으로 충남경제에 부담으로 작용할 수 있음

2) 충남의 품목별 수출입 현황

<표 3> 2011년 충남의 품목별 수출

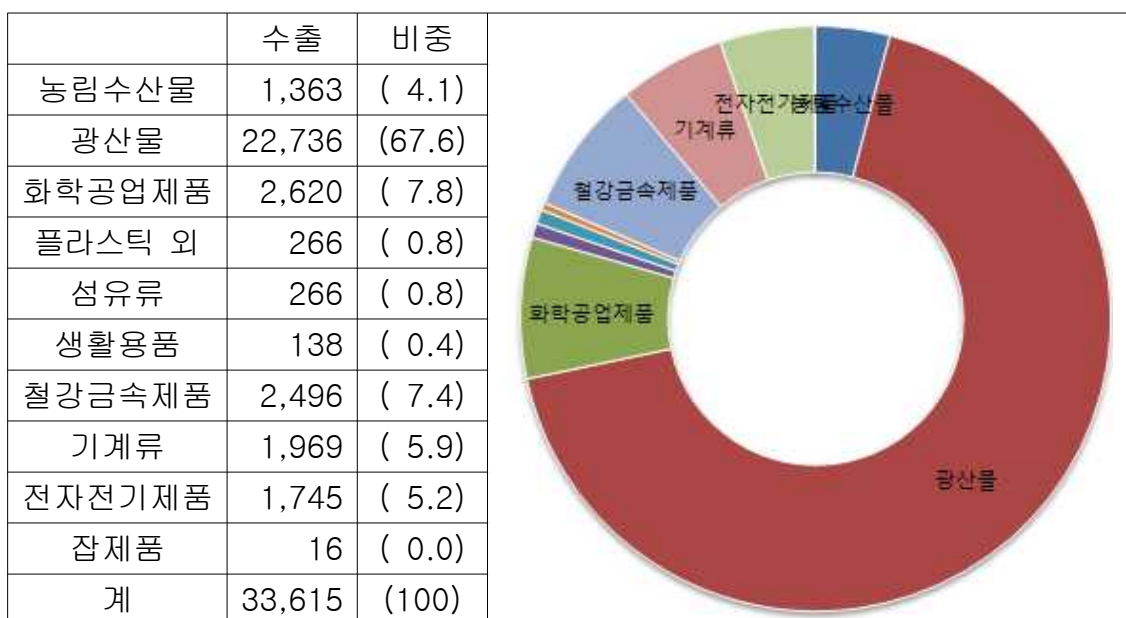
(단위: 백만불)



○ 충남의 품목별 수출을 살펴보면 전자전기제품이 64.2%로 가장 큰 비중을 차지하고 있으며 화학공업제품(11.6%), 기계류(9.7%) 순

<표 4> 2011년 충남의 품목별 수입

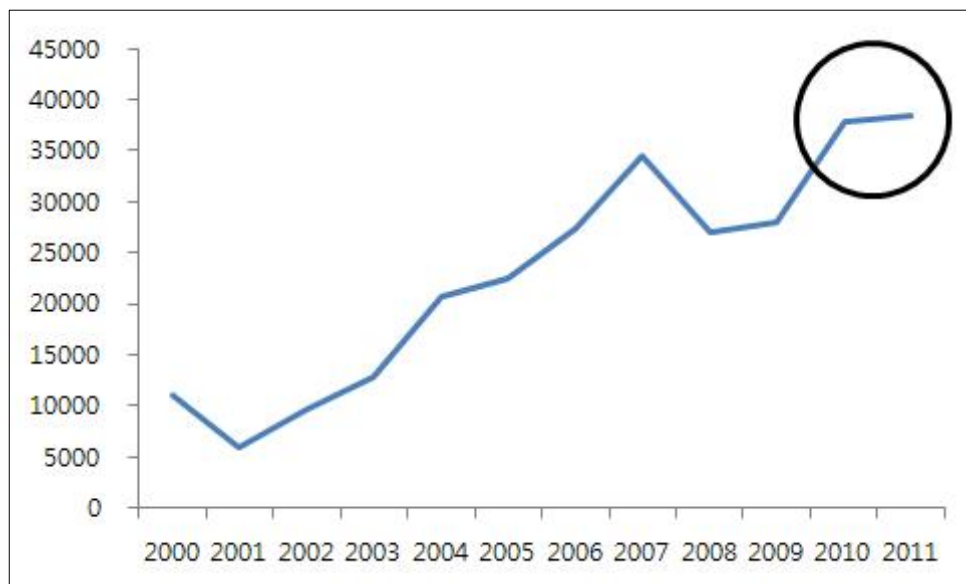
(단위: 백만불)



○ 충남의 품목별 수입을 살펴보면 광산물이 67.6%로 가장 큰 비중을 차지하고 있으며 화학공업제품(7.8%), 철강금속제품(7.4%) 순

⇒ 충남의 수출은 대부분이 전자전기제품, 화학공업품, 기계류에 편중되어 있고 대기업 중심이어서 세계경제위기에 큰 영향을 받게됨

⇒ 2011년 충남의 수출증가세 둔화는 전자전기제품의 수출증가세 둔화가 가장 크게 반영된 것으로 여겨짐(전자전기제품 수출증가율은 1.6%)



[그림 7] 충남의 전자전기제품 수출추이

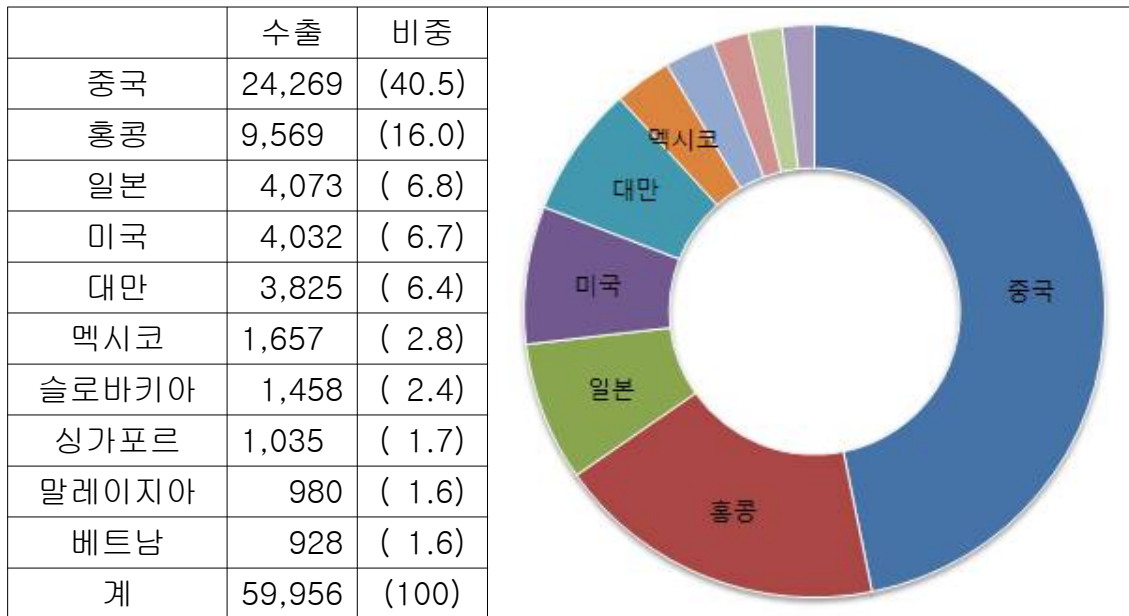
(단위: 백만불)

3) 충남의 국가별 수출입 현황

○ 충남의 국가별 수출을 살펴보면 대중국 수출이 40.5%로 가장 큰 비중을 차지하고 있으며 홍콩(16.0%), 일본(6.8%) 순

<표 5> 2011년 충남의 국가별 수출

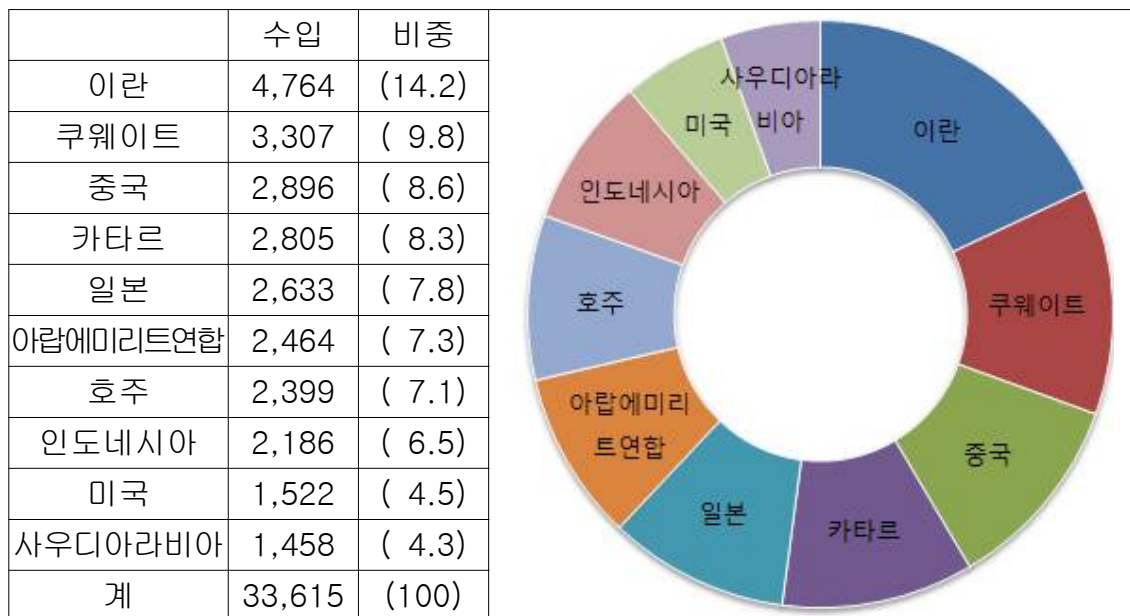
(단위: 백만불)



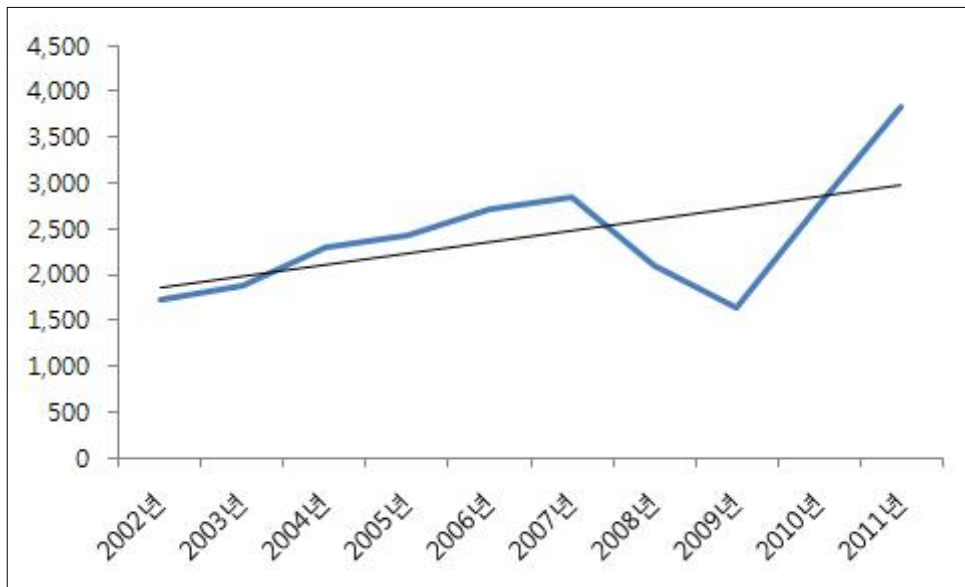
○ 충남의 국가별 수입을 살펴보면 대이란 수입이 14.2%로 가장 큰 비중을 차지하고 있으며 쿠웨이트(9.8%), 중국(8.6%) 순

<표 6> 2011년 충남의 국가별 수입

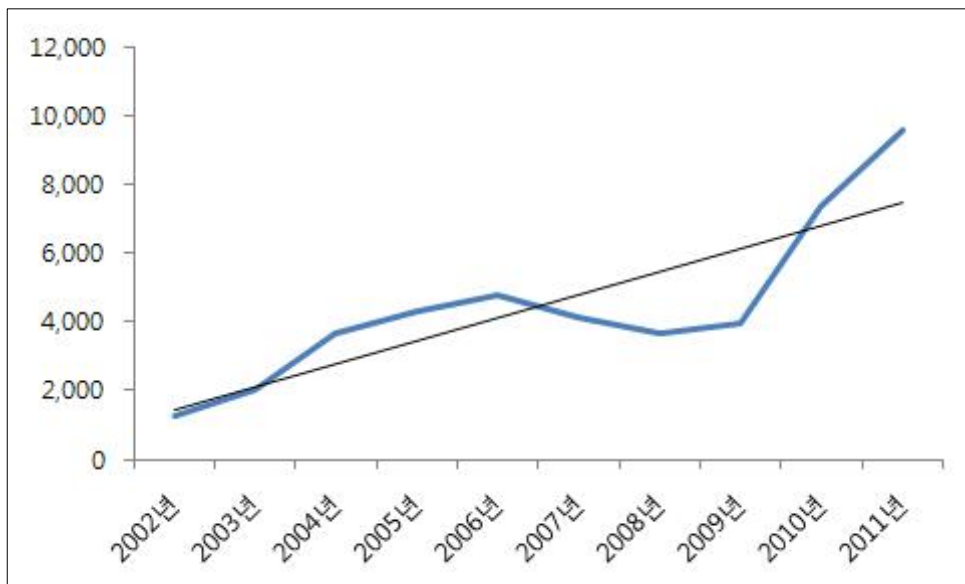
(단위: 백만불)



⇒ 충남은 중화권의 수출비중(총 62.9%)이 매우 높음

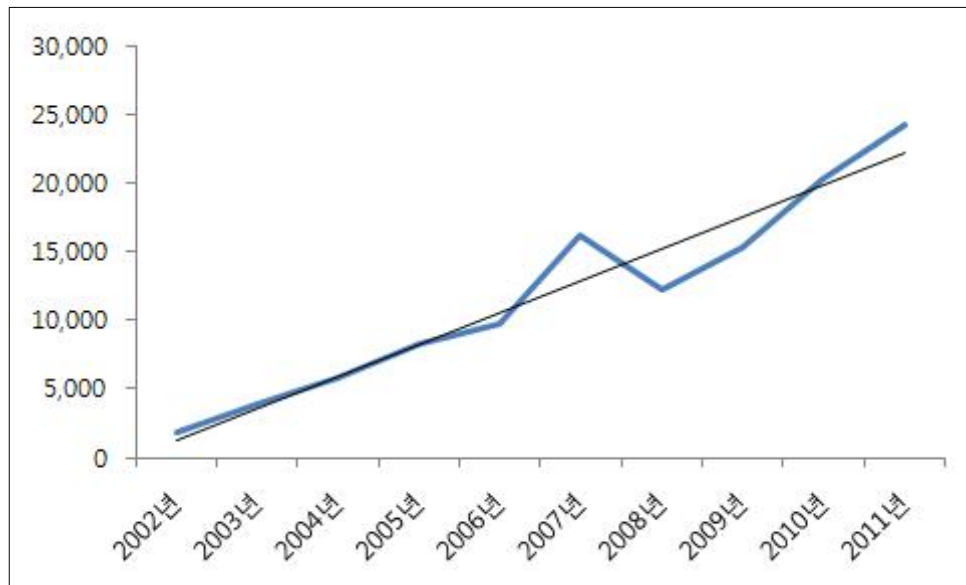


[그림 10] 충남의 대대만 수출추이 (단위: 백만불)



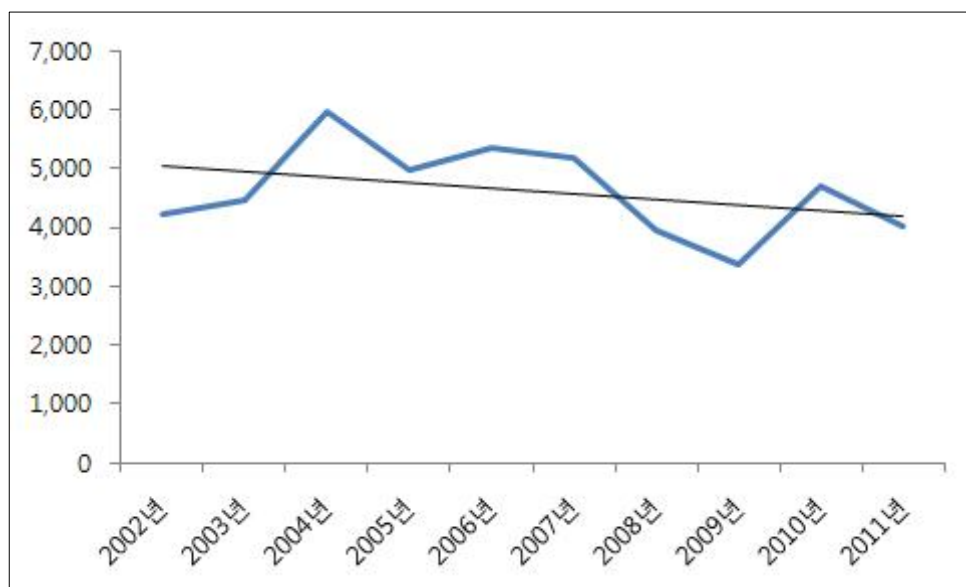
[그림 11] 충남의 대홍콩 수출추이 (단위: 백만불)

⇒ 충남은 2009년을 기점으로 대만과 홍콩으로의 수출이 크게 증가하고 있음

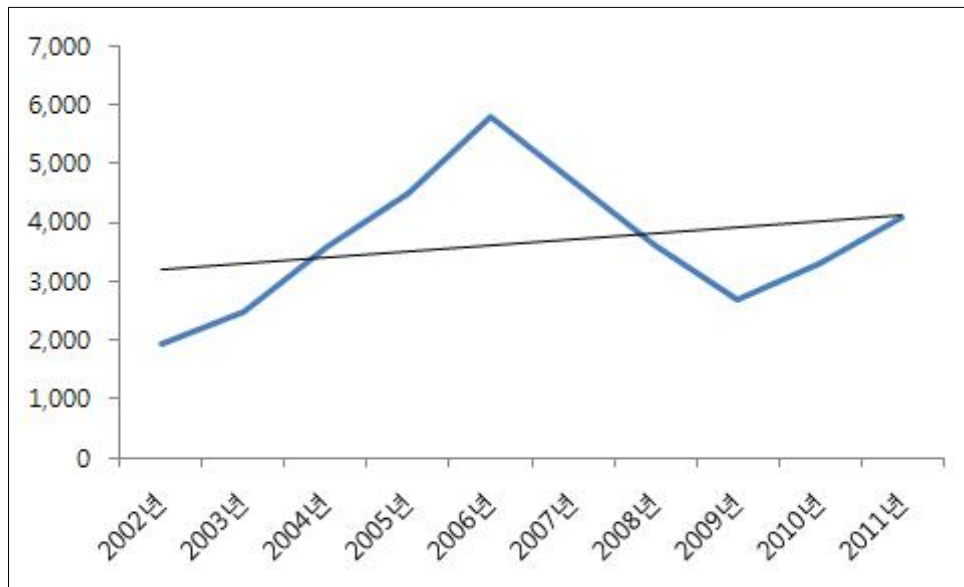


[그림 12] 충남의 대중국 수출추이 (단위: 백만불)

⇒ 중국 또한 충남의 제1의 수출국으로 매년 수출이 증가하고 있어 중화권 수출지원 정책을 더욱 강화하여 이 흐름을 유지해야 할 것임



[그림 13] 충남의 대미국 수출추이 (단위: 백만불)



[그림 14] 충남의 대일본 수출추이 (단위: 백만불)

⇒ 그러나 미국으로의 수출은 매년 조금씩 감소하고 있고 일본으로의 수출 증가도 미약하여 이들 국가에 대한 지속적인 모니터링이 필요

3. 충남의 수출입 전망

1) 우리나라 수출전망¹⁾

<표 7> (단위: %, 원)

	2010	2011	2012	2013	2014	2015
국내총생산	6.2	3.8	3.5	3.9	4.2	4.0
상품수출(통관)	28.3	21.5	10.4	11.5	13.9	12.4
상품수입(통관)	31.6	24.8	11.7	12.1	14.2	13.1
원/달러 환율(기준환율)	1,156	1,102	1,112	1,079	1,036	998

자료: 국회예산정책처, 「2011~2015년 경제전망」 보고서

- 2012년 중 우리나라 통관수출증가율은 10.4%로 2011년(21.5%)보다 11.1%p 낮을 것으로 전망
- 이는 세계교역량 증가세 둔화와 개도국들의 성장세가 약화될 것으로 보이기 때문임
- 2011~2015년 중 연평균 수출증가율은 13.9%에 달할 것으로 전망
- 2012년 원/달러 환율은 1,112원으로 2011년 (1,102원)에 비해 소폭 상승할 전망
- 이는 남부유럽의 재정위기 해소와 선진국의 경기회복이 조기에 실현되기 어렵다고 보았기 때문
- 2011~2015년 원/달러 환율은 연평균 1,065원으로 전망

2) 충남의 수출전망²⁾

◆ 수출은 선진국 수요 부진 등으로 증가세가 둔화될 것으로 전망

- 반도체는 유럽 재정위기 등으로 글로벌 IT수요가 감소하고 금년

1) 우리나라의 수출전망은 “2011~2015년 경제전망”(국회예산정책처)의 내용 일부분을 인용하였음

2) 충남의 수출전망은 “2012년 대전·충남지역 경제전망”(한국은행)의 내용 일부분을 인용하였음

10월 발생한 태국 홍수에 따른 HDD(하드디스크 드라이브) 공급 부족으로 PC 생산이 부진하면서 감소할 전망

○ 디스플레이는 중국, 남미 등 신흥국 시장의 성장과 태블릿 PC, 스마트폰 등 모바일용을 중심으로 한 중소형 패널수요 증가 등으로 증가할 전망

○ 석유화학제품은 세계경기 불확실성에 따른 제품수요 감소 및 유가 상승 둔화 등으로 증가폭이 축소될 전망

<표 8> 우리나라의 주요 품목별 수출 전망 (억달러, %)

	2009	2010	2011 ^o	2012 ^o
▪ 반도체	310.4 (-5.3)	507.1 (63.4)	496.2 (-2.1)	485.3 (-2.2)
▪ 평판디스플레이	312.0 (-15.3)	343.3 (10.0)	331.2 (-3.5)	351.9 (6.2)
▪ 석유화학제품	274.7 (-14.5)	375.2 (30.0)	470.0 (31.6)	490.0 (4.3)
▪ 석유제품	229.7 (-38.9)	304.4 (32.5)	360.0 (18.3)	360.0 (18.3)
▪ 자동차/부품	371.2 (-24.2)	543.8 (46.5)	679.0 (24.9)	720.0 (14.1)

주: ()내는 전년대비 증감률(%)

자료: 한국무역협회 국제무역연구원

○ 대중국 수출은 중국 정부의 내수확대 정책에 따른 높은 성장세 지속 등으로, 대홍콩 수출은 글로벌 반도체 중계무역 성장 등으로 증가세가 이어질 전망

○ 반면 대유럽 수출은 재정위기의 영향 등으로, 대미국 수출은 경기회복 지연 등으로 감소세가 지속될 것으로 예상

<표 9> 대전·충남지역의 주요 국가별 수출 증가율 (전년동기대비, %)

	2009	2010	2011 1~11	1/4	2/4	3/4	10월	11월
▪ 중 국(36.5)	25.6	32.5	18.5	16.2	20.4	23.1	14.3	10.6
▪ 홍콩(12.7)	7.4	83.5	32.1	56.9	19.5	17.9	74.4	22.1
▪ 유 럽(11.0)	-31.5	21.4	-24.9	-14.5	-30.9	-29.9	-24.2	-16.2
▪ 미 국(9.1)	-15.1	41.3	-10.0	-10.8	-8.0	-6.1	-14.4	-21.8
▪ 일 본(6.2)	-24.4	21.0	23.4	52.9	39.1	8.2	-6.4	1.7
▪ 대 만(4.8)	-22.3	66.3	41.6	45.4	78.3	28.4	9.9	11.9

주: ()내는 2010.1~11월중 대전·충남지역 수출에서 차지하는 비중

자료: 한국무역협회

4. 충남의 2012년 수출입 예측

1) 연구방법

◆ 충남의 수출입 예측은 한국무역협회의 지역별 수출입 자료를 이용하였으며 ARIMAX(Auto-Regressive Integrated Moving Average with eXtra) 모형을 이용하여 분석

○ 예측모형은 크게 경제모형과 시계열 예측모형으로 구분

- 경제모형은 경제변수에 수치를 주어 정량화하고 변수 간에 관계를 설정한 후 경기에측모형을 만들어 경기를 예측하는 방법
- ARIMA(Autoregressive integrated Moving Average)모형은 불안정적인 시계열을 차분을 통해 안정성을 회복시킨 후, 자기변수의 과거값으로 회귀식을 구성하는 AR과정과 모형추정 잔차의 이동평균 함수형태로 표현되는 MA과정의 결합함수로 추정해 내는 방법론임

○ 본 연구에서는 국가수출, 환율 등을 감안한 ARIMAX 모형을 통해 미래 추세를 파악

2) 2011년 예측결과 평가

- ◆ ARIMAX 모형을 이용하여 충남의 수출을 예측한 결과 2011년 12.2% 성장이 가능할 것으로 분석되었음
- ◆ 그러나 실제 수출액과 예측치와는 6.8억불의 차이가 발생하였으며 증가율로는 1.3%p 차이가 발생
- ◆ 이는 2011년 유럽의 재정위기 영향으로 수출이 감소하였기 때문으로 여겨짐

<표 10> 2011년 예측결과 오차

	2011년 실제수출	2011년 예측치	오차
수출액	599.6억불	606.4억불	6.8억불
증가율	10.9%	12.2%	1.3%p

3) 2012년 충남의 수출입 전망

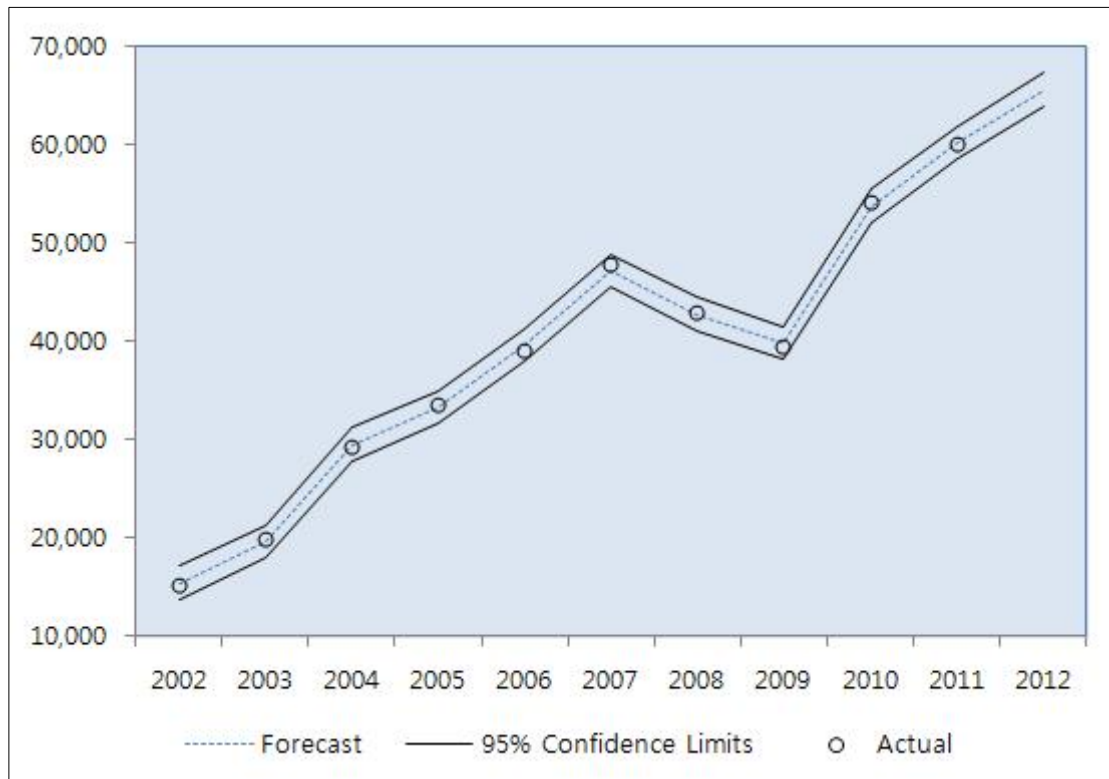
◆ 수출전망

<표 11> 2012년 충남의 수출전망

(단위: 백만불)

	예측치	95% 신뢰구간		수출액
2002	15,379	13,699	17,058	15,151
2003	19,578	17,899	21,257	19,806
2004	29,500	27,821	31,179	29,272
2005	33,248	31,569	34,927	33,520
2006	39,640	37,961	41,319	38,961
2007	47,143	45,464	48,822	47,823
2008	42,750	41,070	44,429	42,936
2009	39,772	38,093	41,451	39,428
2010	53,770	52,091	55,449	54,054
2011	60,240	58,561	61,919	59,956
2012	65,617	63,938	67,296	

- 충남의 2012년 수출은 전년대비 8.9% 증가한 656억불 달성이 예상
 - 95% 신뢰구간으로 살펴보면 최소 639억불, 최대 673억불 수출 달성이 가능



[그림 15] 2012년 충남의 수출 전망
(단위: 백만불)

(단위: 백만불)

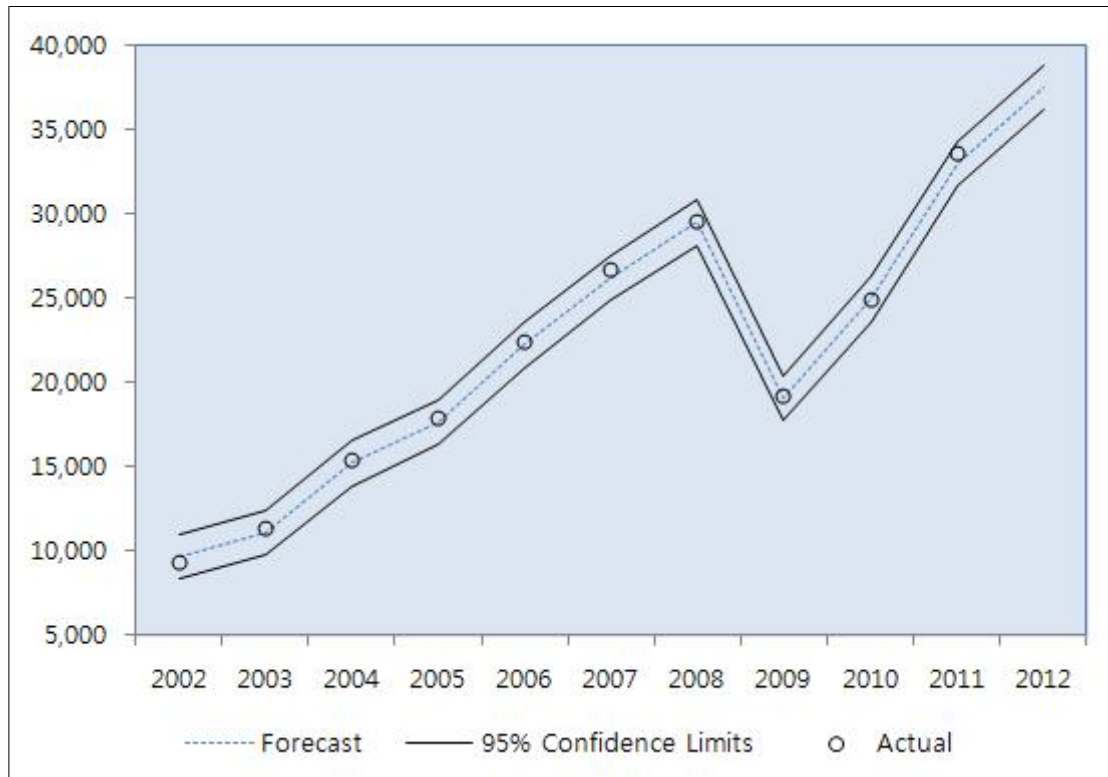
◆ 수입전망

<표 12> 2012년 충남의 수입전망

(단위: 백만불)

	예측치	95% 신뢰구간		수입액
2002	9,615	8,287	10,942	9,335
2003	11,044	9,717	12,372	11,262
2004	15,197	13,869	16,524	15,426
2005	17,596	16,268	18,923	17,863
2006	22,233	20,906	23,561	22,362
2007	26,198	24,871	27,526	26,674
2008	29,497	28,170	30,825	29,556
2009	19,075	17,747	20,402	19,129
2010	24,962	23,634	26,289	24,893
2011	32,972	31,644	34,299	33,615
2012	37,503	36,176	38,831	

- 충남의 2012년 수입은 전년대비 13.7% 증가한 375억불 달성이 예상
 - 95% 신뢰구간으로 살펴보면 최소 362억불, 최대 388억불 수출 달성이 가능



[그림 16] 2012년 충남의 수입 전망

(단위: 백만불)

◆ 무역수지 전망

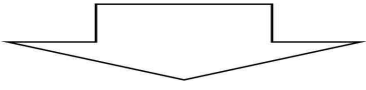
- 2012년 충남의 무역수지는 281억불 흑자 달성이 예상되며 95% 신뢰구간 하에서 살펴보면 최소 278억불, 최대 285억불 흑자 달성이 가능할 것으로 여겨짐
- 그러나 ARIMAX 모형은 갑작스런 경기변동을 반영하지 못하기 때문에 세계 금융위기, 재정위기 등 상황에 따라 예측범위를 벗어날 수 있음

5. 요약 및 결론

- 2011년 충남의 총수출(통관기준)은 600억불로 전년대비 10.9% 증가하였으며 총수입(통관기준)은 336억불로 전년대비 35.0% 증가하였음
- 2011년 충남의 수출증가율은 국가의 수출증가율보다 8.4%p 낮았으며 역으로 수입증가율의 경우는 11.7%p 높게 나타남
- 비록 충남이 지속적인 무역수지 흑자를 유지하고 있으나 2010년에 비해 성장이 크게 둔화되고 있으며 이는 충남경제에 부담으로 작용할 수 있음
- 충남의 수출은 대부분이 전자전기제품, 화학공업품, 기계류에 편중되어 있고 대기업 중심이어서 세계경제위기에 큰 영향을 받게 됨
- 2011년 충남의 수출증가세 둔화는 전자전기제품의 수출증가세 둔화(전년대비 1.6% 증가)가 가장 크게 반영된 것으로 여겨짐
- 본 연구에서는 2012년 충남의 수출 예측을 위해 국가수출, 환율추세 등을 감안한 ARIMAX 모델을 활용
- 2012년 수출성장률은 8.9%로 2011년의 10.9%보다 성장률이 둔화될 것으로 여겨짐
- 분석결과 충남의 2012년 수출은 전년대비 8.9% 증가한 656억불 달성이 예상되며 충남의 수입은 전년대비 13.7% 증가한 375억불 달성이 예상

○ 이에 따라 2012년 충남의 무역수지는 281억불 흑자 달성이 예상됨

<표 13> 2012 충남의 수출입 전망 요약

2012년 전망	
	
전망	95% 신뢰구간
○ 수출 성장률 8.9%(656억불)	639억불 ~ 673억불
○ 수입 성장률 13.7%(375억불)	362억불 ~ 388억불
○ 무역수지 281억불	278억불 ~ 285억불

〈참고자료〉

“2012년 대전·충남지역 경제전망”, 한국은행 대전충남본부, 2011

“2011~2015년 국가재정운용계획 분석”, 국회예산정책처, 2011

“2012년 세계경제 및 한국경제 전망”, 삼성경제연구소, 2011

“2012년 국내경제전망”, LG경제연구원, 2011

“2012년 세계경제전망”, LG경제연구원, 2011