

「아토피 치유 상곡마을 축제」 기획서 작성

연구수행 : 문화디자인연구부 선임연구위원 이인배

2012 농어촌 축제 지원 신청서

- 아토피 치유 상곡마을 축제
 - 군북, 상곡리 일원

금 산 군

2012년 아토피치유 상곡마을 축제 추진계획서(요약)

1. 축 제 명 : 제1회 아토피치유 상곡마을 축제

2. 축제유형 : 아토피안심학교 활용 및 도농교류 축제

3. 위 치 : 충남 금산군 군북면 상곡1리

(상곡아토피안심초등학교, 상곡녹색농촌체험마을, 아토피치유희망마을 주변)

4. 추진연혁 : 2012년부터 제 1 회 개최 예정

5. 축제내용

- 행사장(축제) : 10 ha (마을전역 테마별로 구획)
- 주요행사
 - 아토피안심학교 및 과학캠프
 - 아토피 정복 생활체험 및 체험자 사례발표
 - 아토피 치유 농촌체험 프로그램 운영
 - 아토피 예방 및 치료클리닉
 - 농촌 전통문화체험과 도농교류 체험 등

6. 예산예산

(단위 : 백만원)

합 계	국비(50%)	지방비(50%)			기 타
		소 계	도 비	군 비	
50	25	25	15	10	

7. 축제기간 : 4월 20일 ~ 4월 21일(2일간)

8. 축제주관 : 금산군, 충청남도

9. 사업시행자 : 상곡1리 농촌관광영농조합법인(대표 김덕만) 마을축제추진위원회

2012년 아토피치유 상곡마을 축제 추진계획서

I. 축제 개요

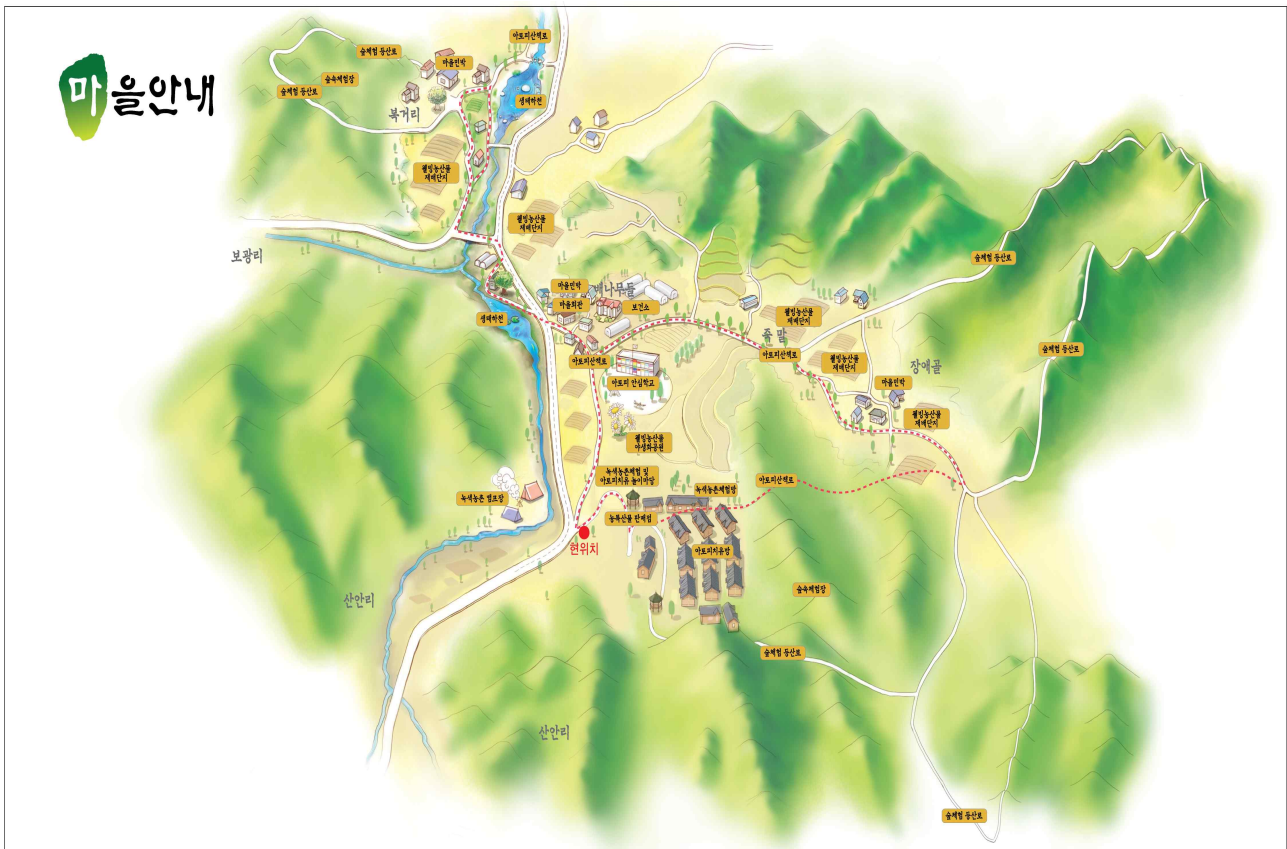
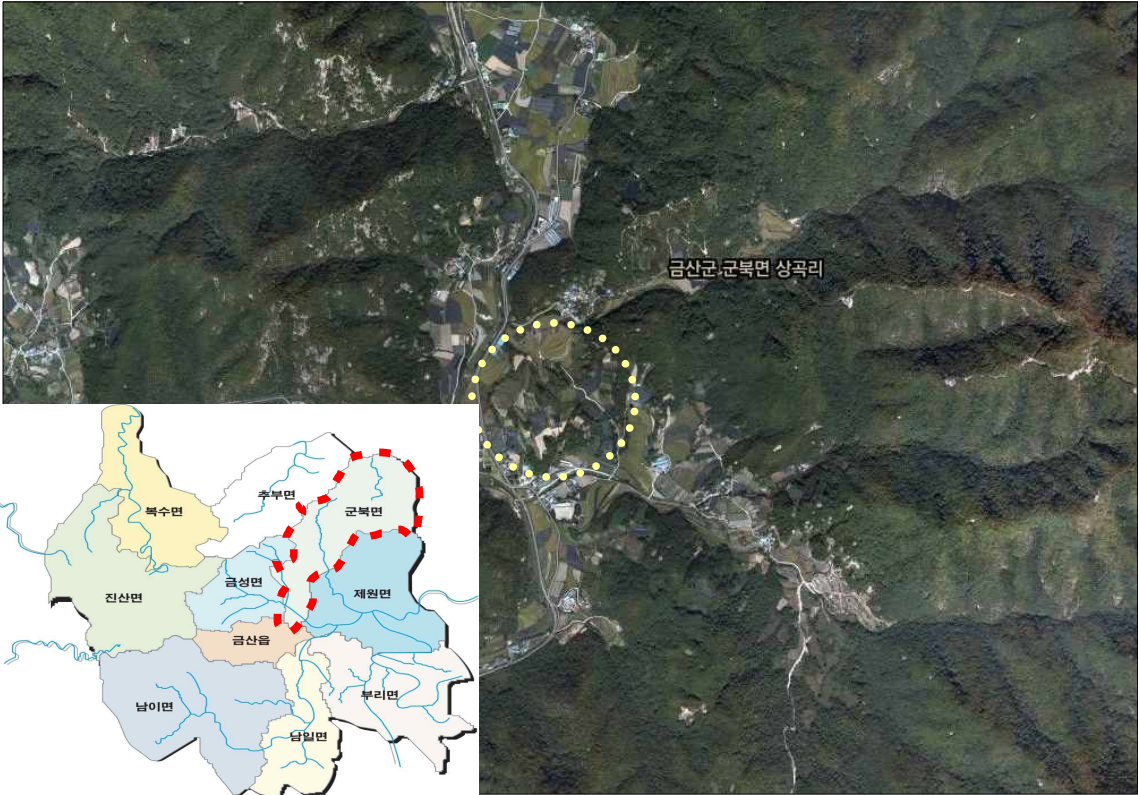
1. 축제 목적

- 상곡1리 아토피치유 희망마을은 단순히 농작물을 재배하고 생산하는 곳이 아니라 이곳에 농촌문화의 활성화를 꾀하여 주민들의 경제적 소득을 높이고 농촌생활에 대한 자부심 고취와 마을 인프라 확충을 통해 살기 좋은 마을을 만들기 위해 마을축제를 통해 알리고 도농교류의 장으로 활용
- 상곡1리는 녹색농촌체험마을로 지정되어 있기 때문에 마을 축제를 통해 아름다운 자연경관과 생태, 농촌문화생활상에 대한 새로운 가치를 발굴하여 관광자원화 함으로써 방문객들에게 신선한 농촌체험관광 활동기회를 부여
- 아토피 치유축제를 통해 청정한 마을 이미지를 교육공간과 체험공간으로 구분하여 환경질병인 아토피에 대한 정보제공과 치료방법에 대한 체험프로그램을 통하여 도시민에게 다른 축제장과는 구별되는 참여 교감형 축제로 진행하여 다시 찾고, 살고 싶은 마을축제로 발전

2. 축제 개요

- 축 제 명 : 제1회 아토피치유 상곡마을 축제
- 위 치 : 충남 금산군 군북면 상곡1리
(상곡아토피안심초등학교, 상곡녹색농촌체험마을, 아토피치유희망마을 주변)
- 기 간 : 4월 20일 ~ 4월 21일(2일간)
- 축제주관 : 금산군, 충청남도
- 축제시행 : 상곡1리 농촌관광영농조합법인(대표 김덕만) 마을축제추진위원회
- * 후원기관 : 금산군 문화원

○ 행사장 및 위치



- 축제참여 마을 : 상곡리, 보광리, 산안리 등 “보곡산골 마을” 공동참여



보곡산골마을
BOGOKSANGOL VILLAGE

<http://www.bogoksangol.co.kr/>

3. 축제 연혁

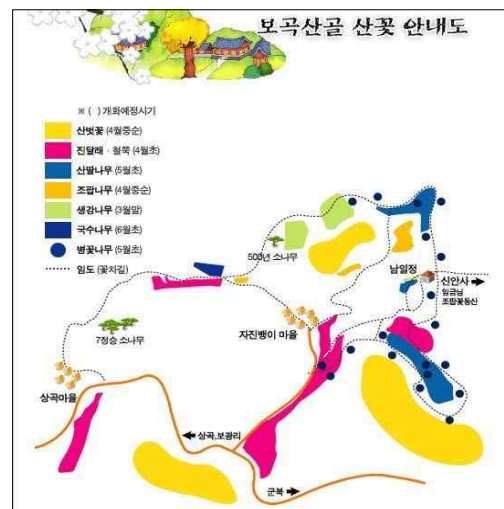
- 축제연혁

※ 2012년 상곡리 아토피안심 마을축제는 1회로 개최 예정임

- 상곡1리 참여 마을 축제현황

- 2000년부터 시작된 ‘비단고을 산꽃축제’에 참여

주 최	금산문화원/송계지계놀이보존회, 금산농악보존회
최초개최년도	2000년
축제장소	금산군 금북면 산안리 보곡산꽃단지
축제의 유래 및 특성	200여만평의 산벚꽃이 흐트러지는 산자락마다 하얀 웃음 꽃을 머금고 있으며 사람이 인위적으로 조성한 다른 지역의 벚꽃단지와는 달리 가족과 연인 그리고 친구를 위한 자연 스스로 만들어가는 산벚꽃단지에서 특별한 체험과 자연의 소중함을 알고 추억을 만드는 축제
지역특성	<ul style="list-style-type: none"> * 자연이 살아 숨쉬는 곳 * 천연자연적인 산벚꽃이 200여만평에 피는 곳 * 말로 형언할 수 없는 산들과 꽃길로 어우러짐과 생태마을
축제행사종목	가족과 연인이 함께하는 꽃길명상여행, 자연의 꽃길걷기, 꽃차여행, 산꽃시동산 화전놀이



○ 상곡1리 마을 역사와 지명유래

- 역사적으로 금산군 군북면 지역으로 1789년 骨南里가 보이고 1914년 통폐합 직전에는 下谷, 上谷이 나타나 오늘에 이르고 있음
- 마을에 대나무가 많아서 죽말이라 하고 북거리는 보가 있는 마을이라 해서 불려지고 배나무들은 마을 앞들에 배나무가 서 있다 해서 이목동 또는 배나무들이라 부름
- 자연마을

- 골내미 : 긴 골짜기 위에 마을이 있으므로 웃골 또는 상곡이라 하였음.
본래 골내미는 지금의 천수동골에 자리하고 있었던 것으로 알려져 있음
- 배나무들 : 이목동이라고도 하는데 마을에 큰 배나무가 있어 배나무들이라 함
- 죽말 : 마을에 대나무가 많아 죽말 또는 죽촌이라 함
- 지네말 : 마을의 뒷산 형국이 지네 형국이기 때문에 지네말이라고 함
- 구석말 : 마을의 동쪽 구석에 있으므로 구석말이라 함
- 안골내미 : 안말이라고도 하는데 마을이 골짜기 안에 있으므로 안골내미 또는 안말이라고 함
- 북거리 : 마을 앞에 보가 있으므로 보거리, 변하여 북거리라 함
- 돌안말 : 마을이 서쪽에 돌을끼고 돌아앉은 형국이라 돌안말이라고 함

- 산 · 들 · 하천 · 바위

- 서대산 : 서대리, 서당리, 보광리, 상곡리에 걸쳐있는 산으로 이곳에서 보면 서쪽으로 커다란 누대처럼 산이 우뚝 솟아 있어 서대산이라 하며 이 산자락인 천수동골에 골내미마을이 있었다고 함.
마을 어귀 계곡과 산자락에는 고라니와 멧돼지, 산토끼 등과 황조롱이 등의 조류와 도롱뇽이 매우 풍부하게 서식하고 있음
- 천수동 폭포 : 천수동골에 있는 폭포임
- 하천 : 금강상류로서 마을 앞에 흐르는 하천과 피라미, 메기, 미꾸라지, 북어리, 기름쟁이, 중태기 등의 민물고기가 있음

- 문화유적

- 죽말탑 : 천연두나 장질부사와 같은 돌림병을 막고 마을이 잘 되기를 바라는 뜻으로 쌓았음
- 국수나무와 진달래꽃동산 : 5월 하순에 피는 국수나무꽃동산과 4월 하순에 피는 진달래꽃동산이 곳곳에 있음

○ 상곡1리 마을 현황

- 가 구 수 : 총 58 가구
- 인 구(명) : 총 146명 (남 81명, 여 65명)
- 영농형태 : 농업
- 경지면적 : 전체 경지면적은 83.4ha에 이르며 전은 40.8ha, 답이 42.6ha임
- 주요작물 : 쌀, 수박, 갯잎 재배, 약초, 배, 잎담배, 콩 등임. 특히 상곡1리는 산촌지역으로 배추, 고추, 연초, 한우, 벼농사 등을 통해 주로 농가소득을 올리고 있음.
- 지리현황 : 북쪽으로 장릉산의 줄기가 병풍처럼 서 있고 서쪽으로는 충남의 최고봉 서대산(904m)이 우뚝서서 산줄기가 남쪽으로 흐르면서 달기봉, 계원봉으로 이어주는 산악지대를 조성하며, 동쪽으로는 매봉으로 이어지는 산맥의 줄기가 남쪽의 국사봉(667m)으로 이어지고, 다시 남쪽의 발군산까지 그 산맥이 쌓여 안쪽으로 방화봉을 비롯한 여러 산이 첩첩이 놓이고 그 사이로 북쪽에서 흘러오는 조정천이 남쪽으로 흐름. 그리고 서북쪽에서 흘러오는 기사천(외부천)이 남쪽으로 흘러보내고 있는 그 완충지대에 산과 들과 냇물이 함께 자리한 지역임
- 전통문화 : 죽말타과 송계지게놀이와 보존되어 전승
- 자연경관 : 서대산(904m)과 국사봉(657m)를 중심으로 하는 산악과 금강의 지류인 산곡천이 어우러져 수려한 경관을 자랑함
- 특이사항 : 공립초등학교인 상곡초등학교가 있으며, 1937년 4월 27일 상곡간이학교로 설립되었으며 1942년 3월 1일 상곡국민학교로 승격 개교하였음. 1987년 12월 10일 보건환경 우수교로 문교부장관상을, 1989년 7월 31일 학교급식 우수교로 체육부장관상을 수상하였음. 2003년 12월 12일 과학·정보·환경교육 우수교로, 2006년 12월 18일 꿈을 키우는 금산교육실현 유공학교로 선정되었음. 현재 전체학생수는 16명이며, 사물놀이 등의 방과 후 학교 프로그램을 운영하고 있음



4. 주요 행사내용

○ 축제주제 관련 행사내용 : 12개 프로그램 운영

구 분	주요행사(12개)	행사 세부 내용	행사주관 및 장소
아토피 안심학교 및 과학캠프	농촌환경과 아토피 심포지엄	<ul style="list-style-type: none"> ● 농촌환경과 아토피의 관계 ● 아토피와 정부정책 방향 ● 아토피 예방과 치료방법 	대전한방병원 협력 (상곡초교 교실)
	아토피발생원리와 치료법 교육프로그램	<ul style="list-style-type: none"> ● 아토피피부염의 원인과 치료관리 ● 숲치유를 통한 아토피예방관리 ● 아토피치유목욕과 보습방법 ● 아토피에 좋은 요가자세 배우기 ● 아토피피부염의 심리와 수면장애 	전문분야별 강사 (아토피, 천식 교 육정보센터 등) (상곡초교 교실)
	아토피 과학캠프	<ul style="list-style-type: none"> ● 아토피와 자연 <ul style="list-style-type: none"> - 스스로 치유하는 숲 - 숲에서 오감나누기 ● 아토피 과학존 <ul style="list-style-type: none"> - 아토피 피부염란? - 나도 의사예요 - 내몸은 소중한가요 - 아토피밥상꾸미기 - 진드기존 - 아토피클리닉(1-3단계) 	캠프형 교육과 체험형 프로그램 (상곡아토피 안심 학교 활용, 대전한 방병원 협력추진)
			(상곡초교 운동장)
아토피 정복생활 체험	아토피 호전 체험자와의 만남	<ul style="list-style-type: none"> ● 성별, 연령별 호전사례, ● 예방 및 치료방법별 호전사례, <ul style="list-style-type: none"> - 의료 및 한방, 음식품, 화장품, 섬유, 수치료 등 	금산군 보건소/ 대전한방병원 (아토피희망마을)
	아토피 예방방법 체험	<ul style="list-style-type: none"> ● 아토피가 생기는 원인 <ul style="list-style-type: none"> - 면역반응, 항원 경로, 발생원인 ● 아토피 면역력을 기르는 법 <ul style="list-style-type: none"> - 자연치유와 민간요법, 식생활과 의복 등 ● 아토피의 정복방법 <ul style="list-style-type: none"> - 예방십계명 실천방법 등과 부위별, 원인별 정복법 	금산군 보건소/ 대전한방병원
			(아토피희망마을)
	아토피 치유제 만들기 체험	<ul style="list-style-type: none"> ● 아토피와 약초, 아토피와 식품, ● 아토피와 비누, 아토피와 화장품 등 	금산군 약령시장 상인회 (아토피희망마을)

구 분	주요행사(12개)	행사 세부 내용	행사주관 및 장소
농촌체험 아토피치유 프로그램	숲길-시냇길 아토피산책로 건기	<ul style="list-style-type: none"> • 소나무 숲속 샤워 및 숲치유사와 숲해설사와 만남 • 측백나무 산책로 등 산책과 쉼터 휴식 	상곡리 농촌관광마 을축제 추진위원회 (상곡리와 주변마을 숲과 산책로)
	지게놀이와 시골 운동회	<ul style="list-style-type: none"> • 마을 전통 지게만들기 및 송계지게놀이 체험 • 도시민 및 시골 어르신들의 향수 어린 동네잔치 같은 시골 운동회 • 도·농이 함께 참여하는 화합 한마당 축제 	상곡리 농촌관광마 을축제 추진위원회 (상곡초교 운동장)
	아토피에 좋은 농작물 재배체험	<ul style="list-style-type: none"> • 꾸지뽕, 어성초, 브로콜리, 도라지, 검은콩, 녹황색 야채, 과일, 울무, 조, 현미, 찹쌀, 녹두, 우엉, 가지, 고구마, 마, 밤, 표고버섯, 대추, 검은깨, 토마토 등 	상곡리 농촌관광마 을축제 추진위원회 (상곡리와 주변마을 농산물재배단지)
	숲속, 흙속에서의 명상과 숙박체험	<ul style="list-style-type: none"> • 숲속에 명상 및 야외숙박체험장 조성 및 운영 • 황토 및 논흙 명상 및 캠프장 조성 및 운영 	상곡리 농촌관광마 을축제 추진위원회 (마을숲속 및 상곡초교 운동장, 다랭이논)
	황토와 친구되어 아토피치유놀이	<ul style="list-style-type: none"> • 상곡초 운동장에 황토놀이터를 만들어 흙놀이 • 황토를 이용한 토분과 토용만들기 체험 실시 	상곡리 농촌관광마 을축제 추진위원회 (상곡초교 운동장)
	민물고기와 올챙이 잡기 체험	<ul style="list-style-type: none"> • 논에 미꾸라지와 메기 잡기 체험 • 올챙이 잡아 기르기 체험 실시 	상곡리 농촌관광마 을축제 추진위원회 (상곡리 주변 마을 앞 논과 냇물 등)

○ 일정별 행사내용

일자	시간	행사내용/일정/장소	상설 및 체험행사/장소
5. 4 ~ 5. 6	10:00 ~ 11:00	● 농촌체험 아토피 치유축제 알림 농악놀이/지게놀이(개회식)	<ul style="list-style-type: none"> ● 아토피과학 캠프(5.5-6) <ul style="list-style-type: none"> - 치료법, 과학캠프 동시 (상곡초교 운동장) ● 아토피치료법 교육프로그램 운영(상설) <ul style="list-style-type: none"> - 아토피원인, 예방관리 치료관리 등 (상곡초교 교실) ● 아토피에 좋은 농작물 재배체험 <ul style="list-style-type: none"> - 꾸지뽕, 어성초, 야채류 (상곡리와 주변 마을) ● 숲길-시냇길 아토피 산책로 걷기 <ul style="list-style-type: none"> - 소나무숲 샹위, 측백 나무산책로 걷기 (상곡리와 주변마을 산과 산책로)
		1일차/ (상곡초교 운동장)	
	11:00 ~ 12:00	● 농촌환경과 아토피 심포지엄	
		2일차 / (상곡초교 교실)	
	13:00 ~ 15:00	● 아토피 호전 체험자와 만남	
		● 아토피 예방방법 체험	
	15:00 ~ 17:00	● 아토피 치유제 만들기 체험	
		(2-3일차)/ (아토피희망마을)	
	19:00 ~ 20:00	● 지게놀이와 시골운동회(3일차)	
		● 황토와 친구되어 아토피치유놀이	
	20:00 ~ 20:30	(2-3일차) / (상곡초교 운동장)	
		● 숲속, 흙속에서 명상과 숙박체험(1박 2일)	
		2일차/ (상곡리 및 주변마을 숲과 논)	
		● 희망마을 도농교류 잔치(폐회식)	
		3일차 / (상곡초교 운동장)	

5. 축제 소요액

○ 사업비 총괄

(단위 : 백만원)

합 계	국비 (50%)	지방비(50%)			기 타
		소계	도비	군비	
50	25	25	15	10	

○ 세부 사업비 내역

(단위 : 백만원)

주요행사	세부 산출내역	합 계
환경과 아토피 심포지엄	<ul style="list-style-type: none"> ● 자료집 발간 (200부) : 1 ● 발표자 및 토론자 비용 : 1.5 ● 다과비 : 0.5 	3
아토피발생원리와 치료법 교육프로그램	<ul style="list-style-type: none"> ● 전문가 초청 및 강연비 및 간담 ● 다과회비 : 3 	3
아토피 과학캠프	<ul style="list-style-type: none"> ● 교육 강사비 및 여비 : 2 ● 아토피과학존 설치 : 5 ● 아토피클리닉 운영지원 : 3 	10
아토피 호전 체험자와의 만남	<ul style="list-style-type: none"> ● 아토피 호전체험자 발표비 : 2 ● 다과회비 : 1 	3
아토피 예방방법 체험	<ul style="list-style-type: none"> ● 아토피 예방안내 책자(500부) : 3 ● 체험프로그램 운영비 : 2 	5
아토피 치유제 만들기 체험	<ul style="list-style-type: none"> ● 아토피 치유제 재료비 : 3 ● 체험프로그램 운영비 : 2 	5
숲길-넷길 아토피 산책로 걷기	<ul style="list-style-type: none"> ● 산책로 정비 및 휴식시설 : 2 ● 행사대행 비용 : 1 	3
지게놀이와 시골 운동회	<ul style="list-style-type: none"> ● 운동장 정비 및 시설 : 3 ● 행사대행 비용 : 1 	4
아토피에 좋은 농작물 재배 체험	<ul style="list-style-type: none"> ● 체험장 운영 및 안내판 설치 : 1 	1
숲속 흙속에서의 명상과 숙박체험	<ul style="list-style-type: none"> ● 체험장 정비 및 시설 : 3 ● 행사대행 비용 : 2 	5
자연 흙과 아토피치유놀이	<ul style="list-style-type: none"> ● 흙놀이터 정비 및 시설 : 3 ● 행사대행 비용 : 2 	5
홍보비	<ul style="list-style-type: none"> ● TV, 인터넷, 아토피동호회 : 1 ● 군소식지, 농협인출기 : 1 ● 신문, 리플릿, 프랭카드 : 1 	3
총 계		50

6. 축제지역내 인구 및 가구현황

○ 인구는 146명이며, 가구수는 58가구임

구 분	인구수(명)			가구(수)	비고
	계	남	여		
계	146	81	65	58	
상곡리	146	81	65	58	

7. 예상 내방객 및 축제효과

○ 내방객은 15,000명을 예상하며, 대부분이 도시민으로 14,000명임

구 분	계	도시민	현지인	비 고
계	15,000명	14,000명	1,000명	

* 비단고을산꽃축제는 2009년에 33,500명이 방문하였음.

○ 축제효과

- 계량적 효과

- 지역의 경제적 파급효과와 관련이 있는 음식숙박 및 연계관광은 보곡산골 토속 음식 먹거리 제공으로 지역 농특산물을 판매하고, 민박시설 이용과 인근 인삼밭과 연계하여 인삼캐기체험 등으로 지역수익을 창출함.
- 축제장을 찾은 15,000여명의 관광객들을 단순 관람형 축제가 아닌 참여형 체험축제로 흥미를 유발하여 소비형 축제를 지양하고 마을 소득과 연관되는 수익창출형 축제로 기획

* 수익발생 추정 :

1) 관광객 10,000명 × 1인당 체험 및 상품구매 평균비용 25,000원
= 250백만원의 체험 및 상품구매 수입 발생

2) 아토피 치료 관련 상품 개발판매 수익

3) 친환경 웰빙농산물 수확체험과 판매 수입

4) 축제 참여 관광객에게 아토피희망마을 및 황토민박 세입자로 전입하여 지역주민 소득으로 창출

- 비계량적 효과

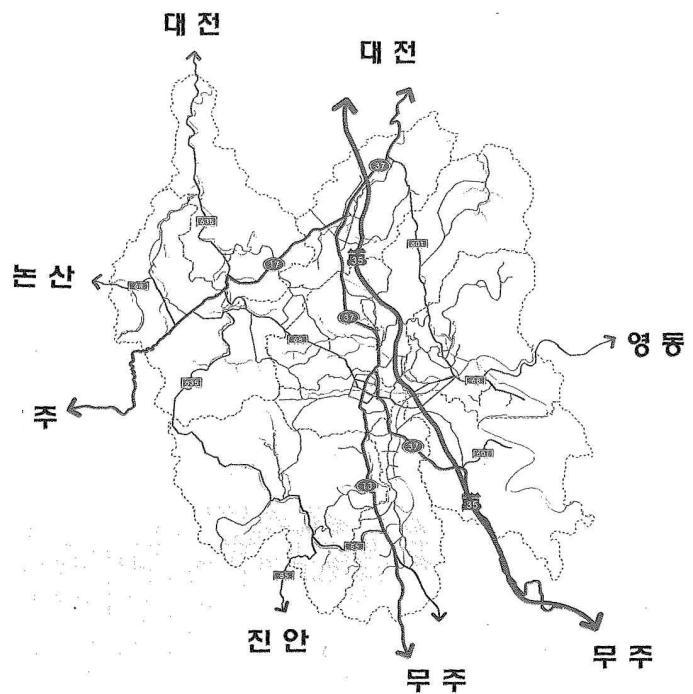
- 아토피치유축제의 성과는,
 - 첫째로 지역의 홍보성으로 지역주민의 자발적인 참여와 도시민들의 교류를 통한 지역화합의 장을 이루고, 관광객 만족도가 높아 축제이미지 제고와 홍보효과가 높음.
 - 둘째, 관광객 유치 성과는 지역주민 및 외지관광객이 참여하여 관광객에서 지역주민으로 이전하는 5都 2村과 移都向農의 패턴으로 전환.
- 소비형의 향락적인 축제가 아닌 환경 질환인 아토피치유를 위한 자연환경 중심의 농촌문화체험 축제로 기획 및 운영하여 청정하고 아름다운 마을단위의 전통문화의 이해의 장으로 활용하여 지역공동체의 지속성 확보
- 녹색농촌체험 마을의 친환경 이미지와 아토피희망마을의 건강과 친환경 농산물생산지역의 이미지를 연속해 마을 가꾸기 사업의 아이템 적용

II. 축제기반 현황

1. 지리적 여건

○ 접근성

- 군북면과 인접해 있는 금산읍은 교통의 요지로 금산읍을 중심으로 한 방사 형태의 도로망이 구축되어 있음
- 대전-통영간 고속국도, 국도 13, 17, 37호선, 국지도 55호선, 지방도 635호선 등이 주요 도시와 연결하는 광역교통체계 역할을 담당하고 있음
- 대부분의 간선도로들이 금산읍을 중심으로 형성되어 있으며, 수도권, 영호남, 대전과의 접근성이 양호한 지역 간 교통의 요충지라 할 수 있음
- 금산군의 교통시설 설치 면적은 326.5km로 고속도로 26km, 일반국도 62.7km, 지방도 112.8km, 군도 125km임



- 금산군의 도로 포장률은 85.9%로 일반국도와 지방도는 100%, 88.9%의 포장률을 보인 반면 군도는 73.1%로 상대적으로 낮은 포장률을 나타내고 있음

○ 인근도시

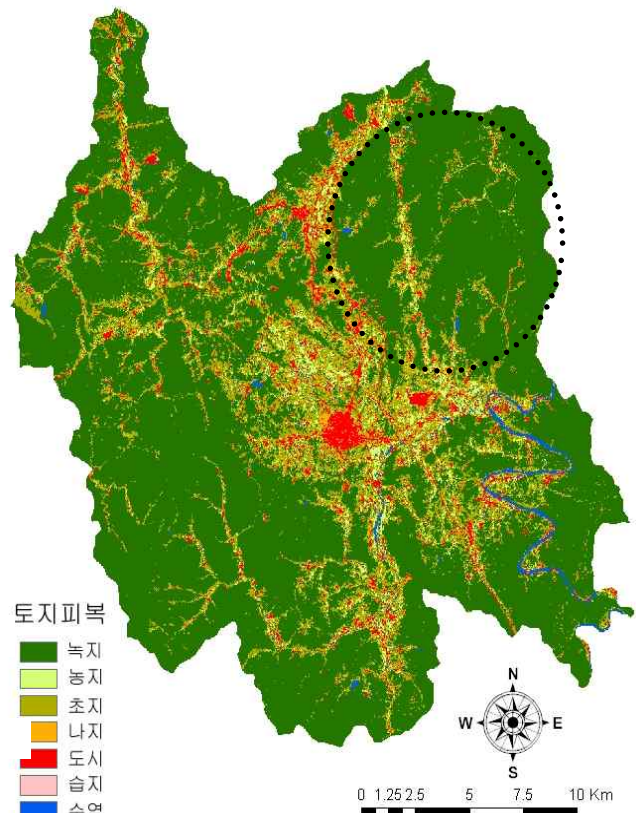
- 상곡리에 인접하고 있는 대도시는 대전광역시이고, 40분의 거리에 위치하고 있음.

축제개최지	인근도시	연결도로	거리(km)	소요시간(분)	비고
금산군 군북면	대전	17번국도	40	40	
	추부IC (대전~통영) 고속도로	37번국도 601지방도	15	20	
	옥천	37번국도	25	30	

2. 자연자원 현황

○ 지형과 지세

- 산간지와 급경사지가 많은 지형임. 금산군의 지형·지세는 전체적으로 남서부 및 북동부가 높고 중앙지역이 상대적으로 낮은 지형을 이루고 있으나, 대부분의 지역이 해발 100m 이상의 고지대에 위치함
- 동쪽에는 서대산(904m), 서쪽에는 서대봉(759m), 대둔산(878m), 남쪽에는 기봉(537m), 북쪽에는 안평산(374m), 만인산(537m)을 중심으로 400~900m의 높은 산으로 둘러싸여 있음
- 표고분석 결과 전체 200m 이상이 전체 면적의 71.53%를 차지하여 비교적 높은 표고를 나타내고 있으며, 경사는 20% 이상이 70.58%로 나타나 높은 경사도를 나타내고 있음
- 상곡리는 금산군의 북동부 고지대에 위치하여 중앙의 마을 일부를 제외하고는 대부



분 산지로 이루어져 있으며, 중산간지역의 높은 고도를 나타내고 있음

○ 지형과 지세

- 상곡리 마을은 서대산이 서쪽으로 우뚝 솟아 있고, 산자락에 천수동폭포가 있으며, 하천은 금강상류가 마을 앞으로 하천이 흐르고 있음.

구분	계	국립 공원	도립 공원	도시 공원	산	강	늪·시터	관광지	민박 (지원)
금산군	43		1		4	1		16	21
군북면	8				2				6
상곡리 마을	3				1				2

3. 역사문화현황

○ 문화재

- 금산군의 지정문화재는 총 38개가 있으나 군북면과 상곡리에는 지정문화재가 없음.
다만 상곡리에는 죽말탐이 있는데, 이는 천연두나 장질부사와 같은 돌림병을 막고 마을이 잘 되기를 바라는 뜻으로 쌓았음

구분	총계	국가지정 문화재							지방지정 문화재					문화재자료
		계	국보	보물	사적	천연기념물	중요민속자료	주요문화재	계	유형문화재	기념물	민속자료	무형문화재	
금산군	38	5		1	1	2		1	33	6	5		3	19
군북면														
상곡리 마을														

4. 지역문화행사

○ 보곡산골 축제

- 상곡리 마을이 참여하는 보곡산골 산꽃축제는 보곡산골마을회의 주관하에 아름다운 산꽃들의 경관속에 지역 민속공연과 산꽃가족건강걷기대회, 건강체험코너, 다양한 체험프로그램 등을 개최
- 축제의 개요
 - 행사기간 : 2009. 4. 18(토) ~ 4. 19(일) / 2일간
 - 장 소 : 군북면 산안리 보곡산골 산꽃단지
 - 주 제 : 산꽃과 하나 되는 건강여행
 - 주최/주관 : 금산문화원 / 보곡산골마을회
 - 참여 인원 : 33,500여명
 - 사 업 비 : 30,000천원(군비 30,000천원)

문화행사명	주 최	행사시기	장 소	축제주요 내용	방문객 수
비단고을 산꽃축제	금산문화원	매년 4월 (기간: 2일)	보곡산골 산꽃단지	산꽃가족건강 걷기대회 등	33,500명
송계지계놀이	송계지계놀이 보존회	매년 4월 (기간: 1)	보곡산골 산꽃단지	송계지계놀이 시연	300여명

- 보곡산골 산꽃축제와 아토피치유축제는 통합축제로 개최 가능함.

※ 차별화된 콘텐츠

○ 타축제와 차별화된 콘텐츠 축제

- 아토피 관련 콘텐츠의 테마축제로 기존 아토피안심학교, 아토피마을 등 연계 추진

구 분	내 용	비 고
환경 질환인 아토피 치유관련 축제	<ul style="list-style-type: none"> - 아토피 예방 및 치유방법 - 아토피 클리닉 운영 - 아토피정복 사례와 체험프로그램 운영 	
기존 녹색농촌마을과 아토피학교 연계 발전	<ul style="list-style-type: none"> - 상곡1리 녹색농촌체험마을 연계 - 아토피안심학교, 아토피희망마을 연계 	

5. 참가자 수용여건

- 민박시설과 주차장 등 상곡리 및 주변 산안리, 보광리 활용
 - 보곡산골의 민박과 주차장이 부족할 경우 인근의 숙박시설 및 공한지 이용이 가능함

시 설	현재 수용규모	현재시설 설치가 어려울 경우 대책	대책마련 소요기간
숙박시설	20실(100여명숙박) (민박 5개소)	인근 서대산 및 제원면 펜션과 금산읍시내권 숙박시설 및 상곡초등학교 교실 숙박시설 활용가능	
주 차 장	5개소 400여대 (산꽃축제장 주차장 포함)	부족할 경우 마을공한지 활용	

6. 축제에 참여하는 마을의 1사1촌 교류현황

- 한국원자력기술연구원 및 한국철도공사 1사 1촌 교류
 - 상생협력협약식 및 노인회관리모델링, 전문가 자문, 농산물팔아주기 등 실시

소관부처 (사업명)	교류기업명	교류실적	교류인원 (명)
금산군 · KINS · 보곡산골 상생협력협약식	한국원자력 기술연구원	상생협력협약식 외 전문가 자문, 가족방문 등	200
노인회관 준공 리모델링 사업	한국철도공사	노인회관 리모델링, 생산농산 물팔아주기 등	100



금산군 · KINS · 보곡산골상생협력협약식



노인회관 준공 리모델링 사업

7. 체험참여 체험마을 현황

○ 2011년 농림부 녹색농촌체험마을 지정 운영

- 상곡리 녹색농촌체험마을 및 아토피희망마을 연계 아토피체험방 및 농산물판매점 건립과 아토피안심학교(상곡초등학교)의 아토피 관련시설과 운동장 이용

소관부처 (사업명)	체험마을명	지원연도	연방문객수	연매출액	1일 수용		비고
					숙박 인원	체험 인원	
농림부 (녹색농촌 체험마을)	상곡1리 마을	2011년	-	-	100	2,000	
해안부 (아토피희 망마을)	상곡1리 마을	2011년	-	-	100	1,000	



8. 축제와 연계한 지역 또는 마을 상품 현황

- 보곡산골의 산비탈을 개간하여 재배한 인삼과 가공한 홍삼액뿐만 아니라 된장/콩, 건고추, 고추마/감자, 버섯 등이 있음

구 분	상 품 명	규 격	비 고
농특산물	보곡산골 수삼	- 제품구성 : 1채(750g) - 판매가격 : 2만~4만원	
농특산물 가공품	홍삼액	- 제품구성 : 1통(50팩) - 판매가격 : 7만	
농특산물 가공품	된장/콩	- 제품구성 : 1kg, 2kg - 판매가격 : 1만~2만원	
농특산물	건고추	- 제품구성 : 1kg, 2kg - 판매가격 : 1만~2만원	
농특산물	고구마/감자	- 제품구성 : 1박스 - 판매가격 : 2만~3만원	
농특산물	버섯	- 제품구성 : 표고, 능이, 찌리 버섯(1kg, 2kg) - 판매가격 : 5만	

9. 축제 운영 인력 현황

- 축제운영인력은 마을주민, 출향인사, 시군협조 등으로 추진
 - 상곡1리녹색농촌체험마을위원회, 5개마을 이장단, 보곡산골마을회, 향우회, 군청 등

구 분	참여조직	참여예상인원 및 참여방법	비고
마을주민	상곡1리녹색농촌체험마을	농촌체험마을 추진위원 및 마을주민(40명)/행사진행 및 참여	
마을주민	송계지계놀이보존회	송계지계놀이보존회 회원(30명)/행사시연 참여	
마을주민	5개마을 이장단 및 노인회, 부녀회	5개마을 이장, 통장, 노인회, 부녀회장 및 회원(50명)/행사진행	
마을주민	보곡산골마을회	보곡산골마을회 임원 및 회원(30명)/행사진행 및 참여	
출향인사	보곡산골향우회	향우회 회원(50명)/행사지원 및 참여	
시군협조	금산군, 금산문화원	행사지원 및 운영	

Ⅲ. 지역개발 여건 및 현황

1. 지역개발사업 현황

○ 농림부, 행안부, 교육부 연계 사업

- 녹색농촌체험마을, 아토피행복마을, 아토피안심학교와 연계한 아토피마을 테마축제

소관	사업명	위 치		주요시설	사업년도 (지정년도)	사업비(백만원)				비고
		읍.면	리			계	'09 까 지	'10	'11 (안)	
농림수산 식품부	녹색농촌 체험마을	군북면	상곡1리	아토피 체험방 판매장 등	2010년 (2011년)				300	
행안부	아토피 행복마을	군북면	상곡1리	아토피 치유방	2011년				1,300	
교육부	아토피 안심학교	군북면	상곡1리	아토피 교실	2011년				674	

○ 아토피체험 희망마을 종합계획 내용

연 도	금 산 군		교 육 청	
	내 용	소요액 (백만원)	내 용	소요액 (백만원)
총 계		4,400		2,648
	소 계	1,300		674
2011	황토치유방 10동	1,300	아토피치유종합센터(1동)	644
			아토피 학생치유 프로그램 운영(1식)	30
	소 계	1,100		1,874
2012	황토치유방 10동 (광특 예산)	1,100	친환경교실 신축(6실)	800
			특별교실 신축(3실)	500
			교장실 행정실(2실)	250
			급식(조리실) 신축(1동)	300
			학교숲 임간교육시설(1식)	24
	소 계	2,000		100
2013 ~ 2014	황토치유방 20동 (광특 예산)	2,000	친환경 농산물 구입(1식)	50
			아토피 케어센터 운영(1식)	50

2. 지역개발사업 이행 수준

○ 조성사업

관련사업		추진율	위 치	주요시설	사업년도 (지정년도)	사업비 (백만원)	비 고
소관	사업명						
농림수산 식품부	녹색농촌 체험마을	100%	군북면 상곡1리	아토피 체험방, 판매장 등	2010년 (2011년)	300	
행안부	아토피 희망마을	100%	군북면 상곡1리	아토피 치유방	2011년	1,300	
교육부	아토피 안심학교	100%	군북면 상곡1리	아토피 교실	2011년	674	

3. 지역개발사업 인식현황

관련사업	참가자 현황			행사명	교육기간	비고
	소속	직급	성명			
녹색농촌 체험마을	녹색농촌 체험마을	위원장	한기성	농촌체험마을 지도자과정 녹색농촌체험마을 워크숍	2011.9.27 ~ 29 2011.10.17/6.24	
녹색농촌 체험마을	녹색농촌 체험마을	이장	김덕만	녹색농촌체험마을 워크숍	2011.10.17/6.24	
녹색농촌 체험마을	녹색농촌 체험마을	총무	김창길	녹색농촌체험마을 워크숍	2011.10.17/6.24	

IV. 축제홍보계획

- 비단고을 산꽃축제와 통합 개최하여 인터넷 및 언론과 걷기 및 산악자전거, 아토피 동호회 회원들에게 회람 및 홍보 리플렛 등을 통해 홍보마케팅 주력
- 전국 아토피, 천식 등 환경 질환과 관련된 단체의 협조를 구해 소속된 회원들에게 소식지 및 회보 등을 통한 온/오프라인 홍보
- 교육인적자원부 소속 전국 아토피안심학교의 협조 요청을 통한 배너광고 및 소식지 발간에 홍보물 반영 요청
- 방송매체, 언론매체를 통한 농촌축제와 환경 질환 테마 축제의 가치 및 중요성 부각 및 여론 공감대를 통한 축제홍보 유도
- (사)지역재단의 협조를 통한 전국 농어산촌 지역리더 네트워킹 채널 활용 홍보 및 지역 통신원을 통한 지역뉴스 활용 홍보와 지역 교육기관을 통한 축제참여 홍보 및 체험학습 참가 유도