

지역 정체성을 위한 친환경색채기준 연구
(공주고도를 중심으로)

이충훈(Lee, Chung-Hun)
충남발전연구원 선임연구위원

1. 서론

2. 연구목적 및 방법

2.1 연구목적

2.2 연구범위 및 방법

3. 친환경색채의 개념 및 요소

3.1 도시환경색채의 개념

3.2 현상파악

3.3 환경색채 전제조건

4. 고도의 색채계획

4.1 색채계획

4.2 색채현황

5. 고도색채개선방안

5.1 색채개선방안

5.2 고도색채개념 도출

5.3 고도 친환경색채 가이드라인

ABSTRACT

6. 결론

참고문헌

요약

친환경색채는 주민의 공동체 의식의 함양에, 대외적으로는 정체성을 나타내는 통일화 수단으로서, 다른 지역과 차별화된 매개체로서 활용되어야 한다. 따라서 지역의 개성을 특화시켜 살기 좋은 친환경 생활환경을 조성하기 위해서는 지역의 역사, 문화적 자원을 활용한 색채이미지의 창출노력이 뒤따라야 한다.

본 연구를 통하여 제시된 색채는 적용할 수 있는 현실적인 가능성을 검토할 필요가 있다. 즉, 향후 과제로서 제시하는 색상이 건축적으로나 시설물 등에 친환경적으로 적용되고, 색채가 실현될 수 있도록 건축자재나 건물용 안료, 시설물의 재료와 안료 등에 대한 연구가 뒷받침되어야 한다.

본 연구의 대상지역인 충청남도 공주지역은 백제역사·문화지역으로서 주조색, 강조색, 보조색 등을 활용하여 지역의 정체성을 확립하는 것이 선행되어야 한다. 역사고도 친환경색채 개선방안 연구는 단순히 색채가 도시의 미관을 장식해주는 관상적 역할을 넘어서 주변경관과 친환경적으로 조화를 이룰 수 있도록 계획되어야 한다.

1. 서론

지역의 역사 문화 자연환경, 주민의식 등을 소재를 토대로 정립된 색채는 지역발전에 있어서 대내적으로는 주민의 공동체 의식의 함양에, 대외적으로는 정체성을 나타내는 통일화 수단으로서, 다른 지역과 차별화된 매개체로서 활용되어야 한다. 따라서 지역의 개성을 특화시켜 살기 좋은 정주환경을 조성하기 위해서는 지역의 역사, 문화적 자원을 활용한 색채이미지의 창출노력이 뒤따라야 한다.

본 연구를 통하여 제시된 색채는 적용할 수 있는 현실적인 가능성을 검토할 필요가 있다. 즉, 향후 과제로서 제시하는 색상이 건축적으로나 시설물 등에 실현될 수 있도록 건축자재나 건물용 안료, 시설물의 재료와 안료 등에 대한 연구가 뒷받침되어야 한다.

또한 이를 실행함에 있어서는 많은 단계의 조정과 다양한 부서의 협력을 필요로 하는데 역사 도시이미지를 살릴 수 있는 방향으로 유도해야 한다.

본 연구의 대상지역인 공주고도 지역은 역사문화지역으로서 지역정체성을 정립하기 위해서는 주조색, 강조색, 보조색 등을 활용하여 지역의 아이덴티티를 수립하는 것이 선행되어야 한다.

본 환경색채 가이드라인 연구는 단순히 색채가 도시의 미관을 장식해주는 관상적 역할을 넘어서 주변경관과 조화를 이룰 수 있도록 계획되었으며, 역사문화지역의 색채이미지 개선에 기여 할 수 있도록 방안을 제시하였다.

2. 연구목적 및 방법

2.1 연구의 목적

공주는 역사문화지역으로서, 지역적 이미지가 역사적 전통성을 나타내고 있다. 전통성은 오랜 세월을 통해 다수의 사람들이 받아들이고 있으며, 많은 사람들이 추구하는 그 어떤 것을 의미한다.

역사에는 전통문화의 색채적 본질이 담겨있으며, 이러한 색채문화를 환경에 표현할 수 있는 전통색채의 색채 현대화 계획이 필요하다.

본 연구에서는 공주의 역사유적 경관 특성을 보존하고 향유할 수 있는 환경색채 계획을 수립하여 고도로서의 정체성을 지닌 색채 이미지를 정립하고자 한다.

2.2 연구 범위 및 방법

본 연구에서 연구범위는 역사고도지역인 공주의 환경색채 현황을 분석하고, 고도 환경색채개선방안을 제시하고자 하였다. 공주 고도의 경관계획에 바탕을 둔 지역이미지에 부합되도록 환경색채 가이드라인을 주거지역, 상업지역, 유적지, 공공시설물, 옥외광고물 등으로 구분하여 기준을 제시하였다. 연구방법으로는 대상지에 대한 측색조사를 실시하고, 측색된 색상, 명도, 채도는 먼셀표색계에 의한 색채기호를 사용하였다. 측색된 자료를 색표집화하여 색채팔레트를 작성한 후 경관 유형별 색채배색표를 도출하였다. 또한, 경관유형별 색채범위와 색채이미지 포지셔닝과 색채적용이미지를 제시하였다.

3. 환경색채의 개념 및 요소

3.1 환경색채의 개념

환경색채를 자연과 인공으로 나눈다면 우리의 자연환경색채는 매우 우수하다고 할 수 있다. 계절변화에 따라 다양하고 아름다운 색채를 자연으로부터 항상 제공하고 있기 때문이다. 그럼에도 불구하고 인공환경색채는 어색하고 혼란스러워 수려한 자연환경과 조화되지 못하고, 전체의 환경색채 이미지를 저해하는 결과를 가져왔다. 환경색채는 환경과 색채사이에 인간이 중심이 되어 그 과정에서 일어나는 지속적인 문제로 사회적이고 문화적인 의미에서 이해되어야 한다.¹⁾

환경색채라는 개념이 도시환경 디자인과정에 도입되면서 색채 선정시 고려되어야 할 대상이 확대되었다. 이전에는 채색의 대상이 되는 단독 건축물만을 고려하였던 개념에서 경관에 적합한 색, 환경에 조화되는 색으로 그 개념이 확대된 것이다. 단독 건축물의 경우, 주조색을 결정할 때는 주로 건축주나 디자이너 개개인의 취향에 따라 주관적인 선택이 이루어진다. 그러나 단독건축물이 모여서 단지가 되고 다시 거대한 규모의

1)심명섭, 문선욱, 환경색채 디자인에 있어서 자연색채계의 접근방법에 관한 연구, 한국색채학회, No10, 1998. p.37.

도시경관이 조성되기 때문에, 먼저 도시를 생각하고 그 다음에 단지, 단독건물의 순으로 색채를 결정해야만 도시전체가 조화를 이룰 수 있게 된다.²⁾

도시공간에서는 인간이 가장 편안하고 안락한 삶을 유지하기 위한 여러 가지 중요한 요인이 있다. 도시의 색채계획은 그러한 맥락에서 계획되고, 진행되어야 한다.

도시의 색채계획을 수립하는 것은 그 도시의 색을 인위적으로 규제하고 단속하는 것이 아니라 인간생활에 보다 쾌적한 환경을 만드는 계획이다. 과거 도시의 미적기능에 대한 관심이 전무했던 시기를 지나 현대에 들어서면서 보이는 대상에서 느끼는 이미지가 인간심리 안정에 기여한다고 볼 수 있는데 이러한 분위기를 잘 대변할 수 있는 요소로서 색채계획은 매우 큰 비중을 차지한다. 이렇듯 색채계획은 그 도시에서 생활하는 인간을 주체로 하여 고려되어야 하고 시각적으로는 편안하고 쾌적한 느낌을 주어야 하며 또한 도시 나름대로의 개성과 의미를 부여할 수 있어야 한다.

즉, 그 도시에서 생활하는 시민모두를 위한 활기찬 거리, 품격 있고 쾌적한 환경을 목표로 하는 공통의 청사진이 바로 도시의 색채계획에 있다.

3.2 환경색채의 전제조건

환경색채는 단순히 개인적인 기호에 의한 것이 아니라 심리적, 생리적, 물리적 성질을 이용하여 사용할때 도시환경을 조절할 수 있다. 전제조건은 다음과 같다.

첫째, 도시의 기후, 환경 등 지역의 아이덴티티를 살릴 수 있는 색채이어야 한다. 도시의아이덴티티를 살리는 것은 도시의 개성적인 경관을 만드는 길이다.

둘째, 쾌적성을 부여해주어야 한다. 도시의 소음, 교통난, 공기오염 등으로부터 벗어나기 위해서는 편안한 느낌을 주는 색채가 시각적 피로감을 덜 수 있고 쾌적성을 높일 수 있다.

또한, 주거지역, 상업지역에 대한 적절한 색채계획은 도시의 활력과 즐거움을 가져다주는 역할을 한다.

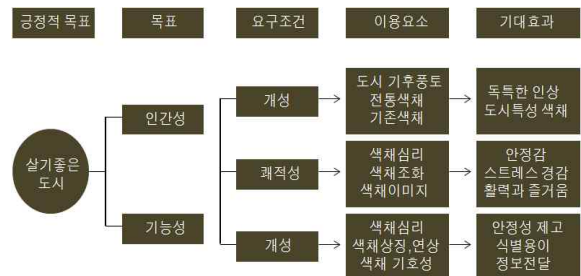
셋째, 주변 환경과의 조화가 이루어져야 한다. 자연환경색채, 단지경관색채, 가로경관색채, 건축물 또는 도시구조물의 색채와 조화를 이루어야 한다. 따라서 도시경관차원에서 색채관리가 이루어져야 한다.

경관의 색채형태는 거리에 따라서 원경색(land scape-color), 중경색(townscape color), 근경색(street-scape color), 근접색(sign color)으로 구분하고, 이러한 레벨에 따라 색채계획을 수립해야 한다. ³⁾

넷째, 도시환경색채는 다수가 공감할 수 있는 합리적

계획원리에 의해 신중히 선택되어야 한다.

다섯째, 모든 디자인 원리에 지배적인 요소와 종속적인 요소가 있듯이 주조색, 보조색, 강조색을 적절하게 조화시켜 생동감 넘치고 고도로서의 지역이미지를 부각시킬 수 있는 색채 사용이 필요하다.



(표3-1) 도시색채의 계획원리

4. 고도 색채계획

4.1 색채 계획

좋은 환경을 만들기 위해서는 접근방법에 대한 명확한 방향이 세워져야 한다. 환경색채에 대한 접근방법은 크게 두 가지로 요약된다.

첫째, 주변 환경과 조화를 이루는 색채계획을 할 것인가. 주변의 환경과 조화를 생각하는 접근은 지형을 생각하고 기후를 생각하고, 문화를 생각하기 때문에 마음을 끄는 경우가 많다. 여기에는 다른 것들과 동화하고 조화를 이루려는 겸손의 미덕이 있기 때문이다.

지역성을 고려하여 계획된 환경색채는 이용자에게 쾌적한 공간을 제공할 수 있다.

둘째, 주변 환경과 대비되고 차별화되는 색채접근을 할 것인가.

주변과 차별화되는 환경색채는 주변과 조화를 이루지 못하며, 아름답지 못한 경우가 많다. 이러한 접근방식에서 이용자들의 느낌을 크게 고려하지 않는 것이 일반적이다. 주변과 차별화된 건물은 색채를 이용하여 쉽게 표현할 수 있다.

고대의 건축물이나 토속건축들은 그 지역적 특성을 반영한 색채를 보여준다. 반면 인터내셔널리즘으로 표방되는 국제주의는 주변 환경을 전혀 고려하지 않는다. 색채의 관점에서는 지역주의를 표방하는 환경색채 전문가들과 연결되어 있는 포스트모더니즘이 더 긍정적이다. 세상에 존재하는 사물이 나하고 직접적인 관련이 있을 때 그것은 어떤 의미를 갖고 관계를 맺은 자신에게 다가온다. 따라서 진정한 환경색채는 포스트모더니즘이 표방하는 지역성을 반영하고 있어야 한다.

공주는 역사문화지역으로서, 지역적 이미지가 역사적 전통성을 나타내고 있다. 전통성은 오랜 세월을 통해 다수의 사람들이 받아들이고 있으며, 많은 사람들이 추

2) 김미경, 도시의 지역성을 고려한 환경색채계획의 필요성과 방법, 한국생활환경학회지, No10, 2호, 2003, p.90.

3) 장준호 역, 환경색채디자인, 도서출판 국제, 1991, p32

구하는 그 어떤 것을 의미한다.

역사에는 전통문화의 색채적 본질이 담겨있으며, 이러한 색채문화를 도시환경에 표현할 수 있는 전통색채의 색채적용 계획이 수립되어야 한다.

4.2 지역의 색채현황

4.2.1 지역현황

도시의 시각적, 심미적 경관 특성을 극대화하고, 역사적 흐름과 장소적 차별화를 통하여 다양한 공간특성을 부각시킬 수 있는 공주 고도경관은 그 가로변의 건축물들과 조경에 의하여 주로 형성되고 있다.

특히 건물 형태 및 외벽의 색채는 방문객들에게 일차적인 인상을 주는 요소이다. 따라서 역사문화도시의 건물 형태와 외벽 색채는 그 도시의 개성을 형성하는 중요한 경관 구성요소이며, 도시이미지 형성에 매우 중요한 역할을 담당하고 있다.

이러한 전제하에 역사문화도시인 공주를 대상으로 환경색채 정립을 위한 조사대상지역으로 하였다.

공주는 백제의 왕도이전에 공주 석장리 유적의 발굴로 인하여 구석기 시대부터 사람들의 생활터전으로 자리 잡았음을 알 수 있다. 공주는 무령왕릉과 공산성내 토성같은 상징적인 백제유적을 비롯해 사지와 다수의 고분군 등이 남아있다. 특히 무령왕릉에서 108점 2,906점에 이르는 다량의 유물이 출토되어 백제문화의 우수성이 입증되고 있다.

통일신라 시대 때 유적은 금학동 사지와 금학동 남일사지가 있으며, 고려시대의 유적으로는 효자 이복정려비가 전해져 온다. 조선시대의 공주는 지방행정의 중심지인 감영의 소재지이자 관찰사가 부임하는 행정의 중심지로 부상하였다.

선조 때 충청감영이 충주로부터 공주로 이전됨에 따라 공주는 충청도의 수부로서 지위를 유지하게 되었으며, 현재 충청감영(선화당, 포정사 및 삼문)이 남아있다. 근대의 공주는 분지형의 지리적인 여건으로 개방성을 지향하는 근대도시로서 발전기회를 상실하였다. 이시기에 건립된 건축물로는 중동성당, 금성금융조합, 공제의원 등이 있다.

따라서, 공주는 백제의 역사·문화만이 보존되어 있는 지역이 아니라 구석기시대에서 삼국시대, 통일신라 시대, 고려시대, 조선시대, 근대를 거쳐 현대에 이르기까지 역사문화와 전통 그리고 현대적 이미지가 공존하는 도시로 파악되고 있다.

4.2.2 색채현황

가로경관지구는 공산성, 옥녀봉성, 금강, 제민천과 인접한 가로를 대상으로 하였다. 가로경관의 건물색채는 회색이 가장 많으며, 흰색, 자주색, 갈색, 청색, 노랑색, 녹색

색 등으로 구성되어 있다.

지붕의 색채는 회색과 청색이 가장 많으며, 그 다음으로 주황색, 녹색, 갈색 순으로 나타나고 있다.

청색과 주황색, 녹색이 많은 것은 소채색을 그대로 사용함으로써 나타나는 현상이다.

주거지역의 지붕색채는 대부분 회색76.9% (203동), 청색11.3% (30동), 흰색1.9%(5동), 녹색1.5%(4동)으로 구성되어 있다.

전체적인 톤이L(밝은), Gr(회색의), DI(칙칙한), Dk(어두운)으로 이루어져 있고, 주로 R(빨강), YR(주황), Y(노랑) 계열의 색상으로 이루어져 있어 따뜻한 이미지를 주고 있다.

상업지역의 건물색채는 회색37%(100동), 백색25%(68동), 적색16.7%(44동), 갈색6%(16동), 청색4.5%(12동), 황색2.6%(7동), 흑색1.9%(5동), 녹색1.5%(4동), 기타색3%(8동) 등으로 구성되어 있다.

Vivid톤의 고채도의 색상을 전체적으로 사용하여 건물의 색채가 사람들에게 흥미를 유발시키고 있다.

건물 외관에서 찾아볼 수 있는 조형물 또한 원색을 띄고 있다. 한편 간판에서도 강한 이미지를 표현하여 사람들의 시선을 끌기 위해 고채도의 색상을 부문별하게 사용하여 일관성이 나타나지 않고 있다.

5. 고도색채 개선방안

5.1 색채개선방안

도시환경색채 개선방안을 살펴보면, 다음과 같이 정리할 수 있다.

첫째, 주변 환경색의 세밀한 분석과 함께 그 환경색을 규명, 건물 표면색이 배경색과 하나의 전체로 조화를 이루게 할 것인지, 분리시켜 강조할 것인지 등을 결정한 후 환경색채 기본 시스템을 적용한다.

둘째, 토양, 강, 도로색, 일조량 등의 불변조건들과 통합하여 선택할 색채범위가 정해지는데, 특히 거주자의 라이프 스타일, 색채선호도 등 추구하는 효과를 정확히 분석한 후, 기능에 적합한 이미지를 표현하도록 한다.

셋째, 건물전체의 분위기를 나타낼 수 있는 주조색을 결정한다. 이 때 주거지의 경우 고명도, 저채도가 무난하다. 보조색 사용시에는 면 전체에 그래픽 처리, 시공회사, 복합주택의 명칭과 동의 배열이 명시되는데 이를 위한 색채가 커뮤니케이션 수단이 됨을 주의한다. 이때 면적대비를 고려하여 액센트 색이 차지하는 비율을 조절, 배경에는 적당크기의 그래픽 요소와 사인이 요구된다.

넷째, 배색이 결정되면 건축물 외벽색채계획과 마찬가지로 컴퓨터 시뮬레이션이나 투시도, 또는 모형을 통해 기본 색채안을 평가 수정하여 색채작업을 완성하고 지역고유의 색을 발견하는 것이 중요하다.4)

지역환경색채와 관련하여 제기된 많은 문제는 결국 '정체성 결여'의 문제이다. 이를 해결하기 위해서는 각 도시나 지역의 정체성은 각 지자체 수준의 문제이므로 행정주체 및 시민들의 지역정체성 확보에 대한 인식과 의식수준이 고양되어야 할 것이다.

또한 지역환경색채의 목표상을 명확히 하고, 이를 충분히 구성원들이 이해하고 동참할 수 있도록 하는 홍보 전략과 구체적인 실천전략을 마련해야 한다. 또한, 전문가 그룹의 참여와 지원을 통해 단계적으로 목표를 실현해나감으로써 지역 나름의 정체성을 만들어 낼 수 있을 것이다. 이러한 지역 정체성 확립에 있어서 지역 환경색채는 중요한 역할과 비중을 차지한다.

5.2 고도 색채 개념 도출

(1) 기본 방향

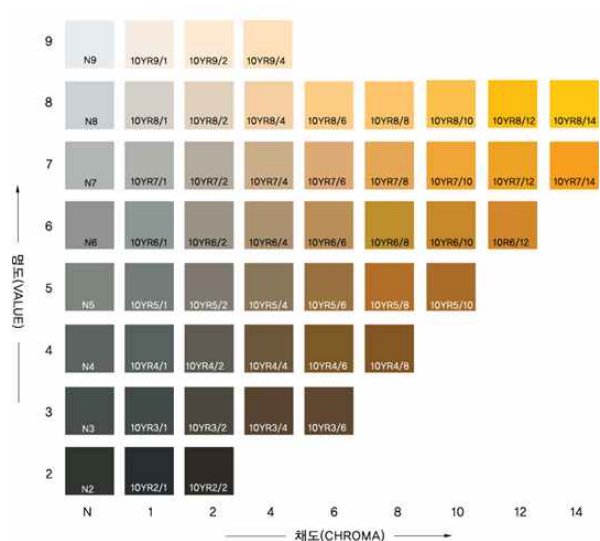
백제역사 고도 공주의 역사유적 경관 특성을 보존하고 향유할 수 있는 색채 계획을 수립하고, 내추럴(Natural)계열 색채를 적용하여 경관을 돋보이게 할 수 있는 색채 이미지를 지향하도록 한다.

(2) 기본 원칙

공주고도의 색채는 백제역사유물과 자연환경, 지역적 특성이 있는 소재 및 지역 특산물에서 나타나는 고유의 색을 추출하여 주조색, 보조색, 강조색으로 컬러 개념을 도출해야 한다. 회색조의 색채 사용시 따뜻한 느낌의 색으로 안정적이고 편안한 이미지의 색채를 계획한다. 단청 등 화려한 색채는 부분적으로 사용하여 공주고도 경관색채의 강조색으로 적용한다.



(그림5-1) 컬러개념 도출



(그림5-2) 주조색 적용범위

5.3 고도 친환경색채 가이드라인

시범지구내 공주 고도의 경관계획에 바탕을 둔 지역 이미지에 부합되도록 친환경색채가이드라인을 수립한다.

시가지 경관 : 상업지역, 주거지역

가로경관 : 가로시설물, 구조 물

역사문화재 : 건축물

공주고도 환경색채 가이드라인의 기본방향은 도시의 색채를 개선하는 것을 목표로 가이드라인을 제시한다. 도시에 새로운 변화를 주면서 타 지역과 차별화된 도시 이미지 정립을 위해 다음과 같은 기본개념을 준수 하여야 한다.

(1) 친환경색채 가이드라인 기본원칙

- 과학적이고 체계적인 조사분석을 바탕으로 지역의 정체성을 확립한다.
- 지역의 역사문화적, 지리적, 산업적 특성을 분석하여 독창성을 확보한다.
- 조화를 이룰 수 있는 친환경색채 가이드라인을 설정 하여 통합성을 유도한다.

(2) 경관유형별 색채적용

① 건축물

구분	유적지	시가지	주거지	수변축	산림축
지붕					
입면 담장	주조색 명도 70이상 채도 20이하				
	보조색 명도 50이상 채도 40이하				
	강조색 명도 50이상 채도 100이하				
색채이미지	품위있는	전통적인			

(그림 5-3) 건축물 유형별 색채적용기준

• 유형별 색채 가이드라인 - 주거지역

지향이미지 : 내추럴한, 은은한

주거지역은 증명도/저채도의 YR을 기초색으로 하고, 지붕은 증명도/저채도의 N계열을, 입면의 주조색은 고명도/저채도의 YR, Y계열과 증명도/저채도의 YR로, 보조색은 증명도/저채도의 Y, GY로 계열을 선정하여 내추럴하고, 은은한 이미지로 배색한다.

주거지	지붕	N 명도5~2/ 채도1이하	
	입면	주조색 YR, Y 명도4이상/ 채도4이하	
		보조색 YR, GY 명도3이상/ 채도4이하	

(그림5-4) 주거지역 지붕 및 입면 색채가이드라인

색채범위		
지붕 : N	입면 : 주조색-YR, Y / 보조색-Y, GY	
배색방법		



(그림5-5) 주거지역 색채범위 및 배색가이드라인

• 유형별 색채 가이드라인 - 상업지역

지향이미지 : 세련된, 활동적인

상업지역은 증명도/저채도의 Y를 기초색으로 하고, 지붕은 증명도/저채도의 N계열을, 입면의 주조색은 고명도/저채도의 YR, Y계열로, 보조색은 고, 증명도/저채도의 Y, YR로 계열을 선정하여 세련되고, 활동적인 이미지의 배색

상업지	지붕	N 명도5~2/ 채도1이하	
	입면	주조색 YR, Y 명도4이상/ 채도4이하	
		보조색 YR, GY 명도3이상/ 채도4이하	

(그림5-6) 상업지역 지붕 및 입면 색채가이드라인

색채범위		
지붕 : N	입면 : 주조색-YR, Y / 보조색-YR	
배색방법		

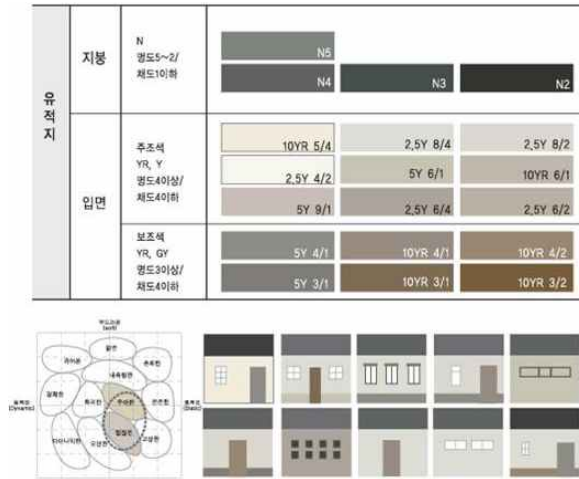


(그림5-7) 상업지역 색채범위 및 배색 가이드라인

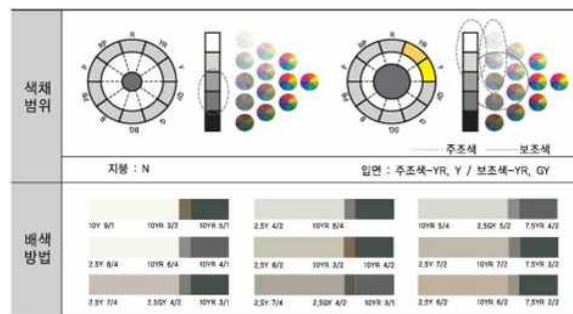
• 유형별 색채 가이드라인 - 유적지

지향이미지 : 고상한, 점잖은

유적지의 주조색은 무채색의 N(Grey)과 YR계열로, 지붕은 중명도/저채도의 N계열을, 벽면의 주조색은 고명도의 무채색과 고, 중명도/저채도 Y, YR계열, 보조색은 중명도/저채도의 YR계열을 선정하여 고상하고 점잖은 이미지의 배색



(그림5-8) 유적지 지붕 및 입면 색채가이드라인

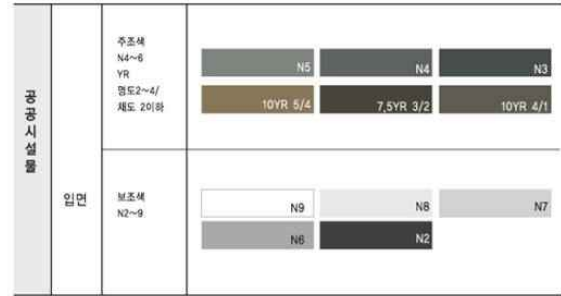


(그림5-9) 유적지 색채범위 및 배색가이드라인

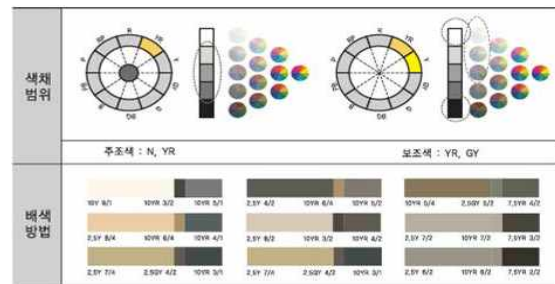
• 유형별 색채가이드라인 - 공공시설물

지향이미지 : 모던한, 진보적인

공공시설물의 주조색은 중명도 N계열과 저명도/저채도의 YR계열을, 보조색은 고,저명도의 N과 표기요소에 나타나는 고명도의 N계열을 적용하여 모던하고, 진보적인 이미지의 배색



(그림5-10) 공공시설물 입면 색채가이드라인

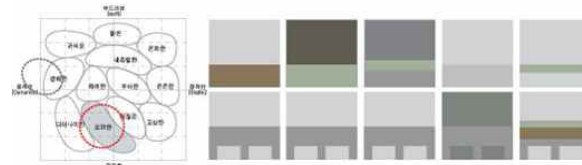
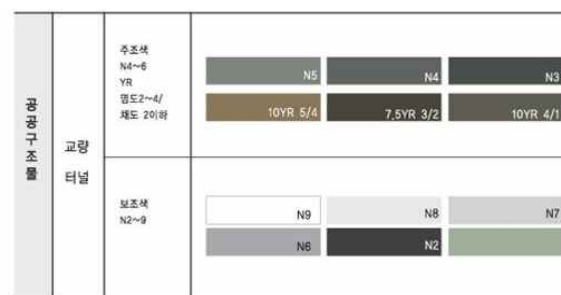


(그림5-11) 공공시설물 색채범위 및 배색가이드라인

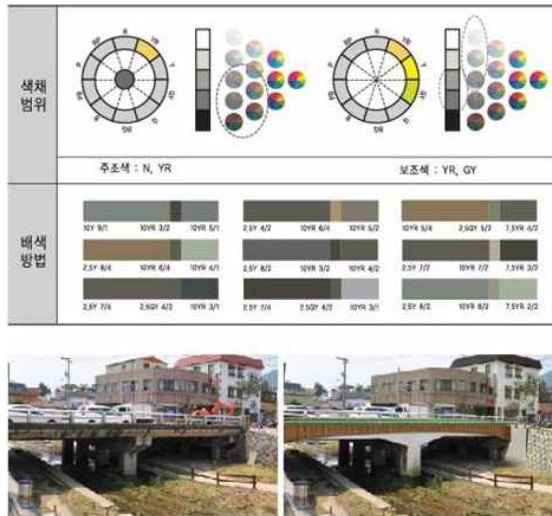
• 유형별 색채가이드라인 - 공공구조물

지향이미지 : 모던한, 진보적인

교량의 주조색은 무채색 계열의 GY계열로, 녹지주변에는 중명도/저채도의 GY계열을 선정하고, 보조색은 중명도의 N과 중명도/저채도의 B, GY로 계획하여 모던하고, 진보적인 이미지의 배색



(그림5-12) 공공구조물 색채가이드라인



(그림5-12) 공공구조물 색채범위 및 배색가이드라인

- 유형별 색채 가이드라인 - 옥외광고물
지향이미지 : 모던한, 은은한, 진보적인
옥외광고물의 주조색은 무채색 계열의 N계열과 YR계열로 명도 2~4, 채도4이하로 하며, 보조색은 중명도/중채도의 YR계열을 계획하여 모던하고, 은은한 주조색에 밝은 보조색을 강조하는 이미지의 배색

구분	유적지	시가지	주거지	수변축	산림축
옥외 광고물	주조색 N3~N6 YR 명도 2~4/ 채도4이하	N3	N4	N5	
		10YR2/2	10YR3/4	10YR4/4	
	보조색 N2~N6 YR 명도 6~8/ 채도 8~10	N9	5R4/12	5Y7/10	
		N2	N7	5B4/6	
	강조색 명도 50이상 채도100이하	N	ALL	R	B
색채이미지	현대적인				

(그림5-13) 옥외광고물 색채가이드라인

5. 결론

지역의 역사 문화 자연환경, 주민의식 등을 소재를 토대로 정립된 색채는 지역발전에 있어서 대내적으로는 주민의 공동체 의식의 함양에, 대외적으로는 정체성을 나타내는 통일화 수단으로서, 다른 지역과 차별화된 매개체로서 활용되어야 한다. 따라서 지역의 개성을 특화시켜 살기 좋은 정주환경을 조성하기 위해서는 지역의 역사, 문화적 자원을 활용한 친환경적 색채이미지의 창출노력이 뒤따라야 할 것이다.

본 연구를 통하여 제시된 색채를 적용할 수 있는 현실적인 가능성을 검토할 필요가 있다. 즉, 향후 과제로서 본 연구에서 제시하는 색상이 건축적으로나 시설물 등에 실현될 수 있도록 건축자재나 건물용 친환경적 안료, 시설물의 재료와 친환경적 안료 등에 대한 연구가 뒷받침되어야 한다.

또한 이를 실행함에 있어서는 많은 단계의 조정과 다양한 부서의 협력을 필요로 하는데 행정당국이 각 지역의 도시이미지를 살릴 수 있는 방향으로 유도해야 한다.

고도이미지 제고를 위한 환경색채의 개선은 연구에서 제시한 색채 가이드라인과 병행하여 건축물에 대한 규제가 동시에 이루어져야 함을 지적하고자 한다. 특히 시가지지역의 경우 건축물 외벽의 많은 비중을 차지하고 있는 간판에 대한 규제가 뒷받침되지 않으면 실효를 거두기 힘들기 때문이다.

본 연구의 대상지역인 공주고도지역은 백제역사·문화지역으로서 주조색, 강조색, 보조색 등을 활용하여 지역의 아이덴티티를 확립하는 것이 선행되어야 한다.

역사고도 친환경색채 개선방안 연구는 단순히 색채가 도시의 미관을 장식해주는 관상적 역할을 넘어서 주변 경관과 친환경적으로 조화를 이룰 수 있도록 계획되어야 한다.

환경 색채가 개선된 공간은 시민이 공감하고 즐기는 랜드마크(Land Mark)로서, 지역 주민의 문화와 감성의 수준이 표현된 장으로 국가적 자산을 의미하며 역사·문화지역의 친환경색채방안 연구는 이러한 공간구성에 기여 할 것으로 판단된다.

참고문헌

- 김미경, 도시의 지역성을 고려한 환경색채계획의 필요성과 방법, 한국생활환경학회지, No10, 2호, 2003
- 박연순, 이현수, 김현선, 도시환경과 색채, 2005
- 심명섭, 문선욱, 환경색채 디자인에 있어서 자연색 체계의 접근방법에 관한 연구, 한국색채학회, No10, 1998
- 이현수, 도시색채이야기, 도서출판 선, 2006
- 최희경, 고양시 도시이미지 정립에 관한 연구, 서울 대학교, 1996.
- 공주고도경관기준작성연구, 충남발전연구원, 2011
- Sallie W. Wewell. "Discovering and Improving Store Image" Journal of Retailing, Vol. 50(Summer 1975).
- www.daejon.com. 지역색은 존재하는가