

월 간 충남경제

Chungnam Economic Trends

1. 통계로 보는 Economic 프리즘

- 중국 내수 식품시장의 성장과 충남 식품산업의 기회
- 충남의 가젤산업 발굴 및 육성방안

2. 경기종합지수

3. 충남경제뉴스 및 시책

- 충남경제뉴스
- 경제지원시책

4. 부록

- 통계표

July
2014. 07

ISSN 2093-0844

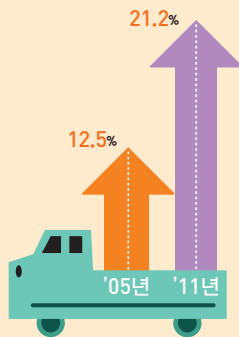
정체기인 충남의 식품산업 현황은?



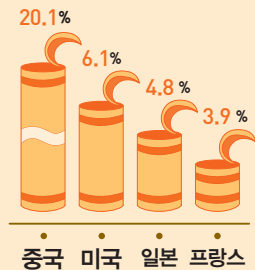
자료 : 통계청 광업제조업 조사(2013)

중국의 폭풍성장을 잡아라.

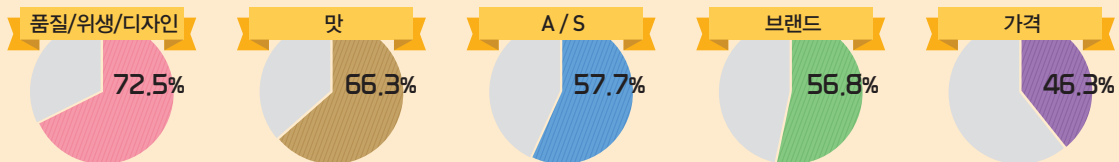
자료 : World Bank, World Development Indicators (2013)



자료 : Datamonitor Interactive Consumer Database (2012)
최근3년간 성장률



자료 : 만족비율, 박기임(2012)



“선택과 집중” 대중 수출 전략 모색하기



월간 충남경제

Chungnam Economic Trends

Contents

2014. 7 JULY

03 총괄

04 통계로 보는 Economic 프리즘

- 04 중국 내수 식품시장의 성장과 충남 식품산업의 기회
- 06 충남의 가젤산업 발굴 및 육성방안

08 경기종합지수

09 충남경제뉴스 및 시책

- 09 충남경제뉴스
- 12 경제지원시책

15 부록

- 16 1. 국내 주요 경제지표
- 17 2. 충남 주요 경제지표
- 19 3. 충남 부문별 경제지표
- 35 4. 주요 해외경제지표



발행인 안희정 · 강현수

편집위원장 이필영 · 정종관

집필진 | 총괄 | 김양중 | 경제동향 | 임재영, 신동호, 이민정, 김혜정 | 경제일지 | 윤찬수, 강현일

발행처 충청남도 · 충남발전연구원

연락처 (041)840-1165

편집위원 한치흠 · 백운성

주소 충청남도 공주시 연수원길 73-26

팩스 (041)840-1129

월간 충남경제의 세부파일은 충청남도(<http://www.chungnam.net>)와

충남발전연구원(<http://www.cdi.re.kr>)홈페이지에서 다운로드하실 수 있습니다.

ISSN 2093-0844

CHUNGNAM



최근 충남의 경제동향은
대내적으로 생산활동, 소비, 고용, 수출 등은
호조를 보인 반면, 수입 부진, 기업들의
경기전망 악화 등 하방리스크 요인이 존재하고,
천안과 아산 지역의 전세주택시장의 공급부족 현상이
여전히 나타남.

ECONOMIC TRENDS

대외적으로는
미국과 유로지역 경제가 금년 1/4분기
예상과 달리 부진한 모습을 보였으나 주요국들이
완화적 통화정책 기조를 유지하고 있음.
기초경제여건 변화가 크지 않은 만큼 최근의 일시적
부진에서 벗어나 회복세를 지속할 것으로 예상되지만
대외거래 의존도가 높은 충남의 경우 주요국의
경기변화에 대한 지속적인 모니터링이 필요함.



충남경제동향 총괄

경기종합지수 (5월, 2010=100)	동행	118.2	전월비(%)	-0.1		현재의 경기상황을 보여주는 동행 지수 순환변동치가 4개월 연속 하락
	순환변동치	98.6	전월차(p)	-0.4		
생산활동 (5월, 계절조정, 2010=100)	생산지수	109.1	전년동월비(%)	1.5		생산, 출하, 재고지수 모두 전년보다 활발한 모습
	출하지수	111.2	전년동월비(%)	1.9		
	재고지수	142.9	전년동월비(%)	5.2		
기업 BSI 업황지수 전망 (7월)	제조업	86	전월차(p)	-1		기업들의 7월 제조업과 비제조업 업황 기대감이 전월보다 하락
	비제조업	67	전월차(p)	-5		
소비 (5월)	대형소매점 지수	137.0	전년동월비(%)	4.7		지난달 소폭 위축되던 소비가 다소 나아진 모습
물가 (6월, 2010=100)	소비자	108.4	전년동월비(%)	0.8		전년동월대비 1%내로 소폭의 변동성을 보이거나 장기적으로 안정된 모습
	생활물가	107.1	전년동월비(%)	0.3		
대외거래 (6월, 백만불)	수출	5,520	전년동월비(%)	8.9		수출은 4개월 연속 증가하였으나 지난달 증가했던 수입은 다시 전년 동월대비 약 10% 하락
	수입	2,639	전년동월비(%)	-9.9		
고용 (6월, 천명, %)	경제활동인구	1,234	전년동월대비(%)	0.9		경제활동인구, 취업자수 모두 소폭의 증가세를 보이고 있으나, 경제활동인구가 늘어남에 따라 실업률도 소폭 증가함
	취업자수	1,194	전년동월대비(%)	0.7		
	실업률	3.2	전년동월차(%p)	0.2		
금융 (5월, %, 개)	어음부도율	3.43	전월차(%p)	3.24		전월보다 어음부도율이 크게 증가 하였고, 신설법인수도 8개 감소함
	신설법인수	228	전월차(개)	-8		
부동산 (6월)	주택매매 가격지수	104.3	전년동월대비(%)	3.7		전세가격 주요 상승지역 - 천안 동남구, 아산 근로자 및 대학생, 아산테크노밸리 개발, 삼성전자 확장 등 수요는 늘어 난 반면, 월세전환 등으로 매물이 부족한 현상이 나타남
	주택전세 가격지수	107.7	전년동월대비(%)	6.8		
건설 (6월, ㎡)	건축허가면적	1,178,697	전년동월대비(%)	48.6		6월 건축허가면적은 천안, 아산, 공주, 보령 등에서 크게 증가하였으며 착공도 4개월 연속 전년동월대비 증가함
	건축착공면적	745,028	전년동월대비(%)	58.0		

중국 내수 식품시장의 성장과 충남 식품산업의 기회

‘이제 막 기지개를 펴기 시작한 중국 가공식품시장’

2008년 글로벌 금융위기 이후 중국의 경제성장은 다소 둔화되고 있는 반면, 가계의 소비 지출은 GDP 성장을 크게 상회하며 고속 성장하고 있다. 향상된 소득 수준에 힘입어 가계의 소비 지출은 빠르게 증가하고 있지만, 아직까지 내수 소비의 경제 기여도는 선진국에 비하여 여전히 취약한 상황이다. 그러나 역설적이게도 현재의 낮은 가계 소비 지출 수준은 향후 이 부분의 성장을 짐작케 하는 주요 근거이며, 중국 정부가 수출과 투자 중심의 성장 방식에서 내수 강화를 새로운 성장 패러다임으로 꺼내는 가장 큰 이유이다. 약 1,030조 원 규모로 추산되고 있는 중국 식품시장은 연평균 20% 이상의 고속 성장을 지속하고 있으나, 아직까지 내수 식품시장에서 가공식품이 차지하는 비중은 30% 미만인 상황이다. 통상 선진국의 경우, 이 비중이 70% 수준인 점을 감안하면 현재 중국은 가공식품 소비의 초기 단계에 머물러 있는 것으로 파악된다. 그럼에도 불구하고 현재 중국의 가공식품시장은 세계에서 두 번째로 크다.

‘아직까지 기대에 미흡한 한국 식품, 그러나 성장 잠재력은 풍부’

2012년 현재, 우리 가공식품의 對중국 수출 규모는 약 6억 달러 수준으로 과자 및 베이커리, 커피조제품, 유제품 등을 중심으로 수출이 빠르게 증가하고 있지만 아직까지 중국 수입식품 시장에서 차지하는 비중은 1% 미만으로 매우 미약한 상황이다. 그러나 중국 소비자들은 한국 식품이 안전하고, 맛이 좋으며, 디자인이 세련되었다고 생각하는 등 한국 식품에 대한 긍정적인 이미지를 가지고 있는 것으로 조사되었으며, 특히 식품 구매 시 안전을 최우선으로 고려하는 최근 중국 소비자의 식품 소비 패턴은 일부 품목별로 한국 식품이 중국 내수시장에서 경쟁력을 가질 수 있는 핵심 요인으로 평가되고 있다. 현재 중국 소비자들은 한국 식품에 대해 전반적으로 우호적인 시각을 견지하고 있지만, 한편으로 우리가 지닌 강점이 제품의 외관적인 측면에 머물러

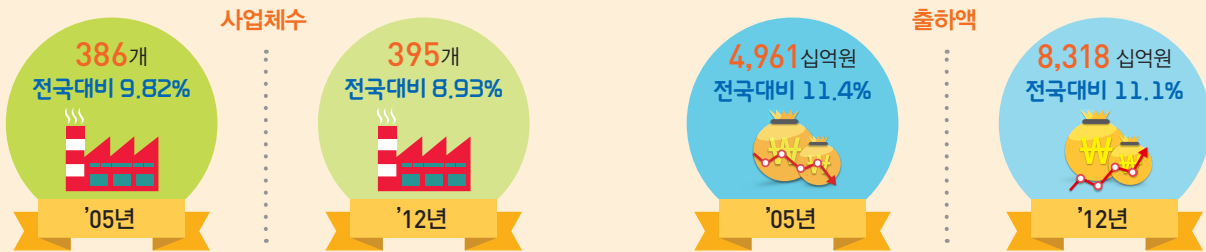
있는 것은 장기적 관점에서 바람직하지 않다. 우리 식품은 지리적 인접성, 한국 문화 및 식품에 대한 친화성, 최근의 한류에 대한 긍정적 이미지 등 여타 글로벌 식품기업들과 차별화 된 우리만의 강점을 가지고 있다. 따라서 한국 식품의 위상에 대한 객관적인 인식을 바탕으로 우리 식품을 대표할 시장과 제품군, 그리고 브랜딩에 대한 체계적인 전략 수립이 필요하다.

‘선택과 집중을 통한 대중 수출 전략으로 충남 식품산업의 성장 돌파구를 모색해야’

국내 식품산업에서 충남 지역이 차지하는 비중은 상당히 크지만, 최근 지속적으로 그 비중은 감소하고 있으며, 성장 추세 역시 다른 시·도에 비해 상당히 낮은 편으로 새로운 성장 동력원이 필요한 상황이다. 특히 충남 지역에 소재한 식품 기업체들은 다른 시·도의 식품 사업체에 비해 상대적으로 영세한 특징도 지니고 있어 성장 활로를 찾는 데 상대적으로 어려움을 겪고 있는 것으로 보여 진다. 현재 시장의 성장이 정체되어 있으며, 치열한 경쟁이 지속되고 있는 국내 식품시장 환경에서 근거리에 입지한 중국의 거대 식품시장은 우리 식품산업계를 한 단계 더 도약하게 만드는 원동력이 될 것임은 분명하며, 이는 다른 시·도에 비해 우수한 식품산업 여건을 갖춘 충남에 있어 긍정적 요소이다. 그러나 중국 내수 식품시장은 기초 체력이 뒷받침 되지 않은 기업에게 매우 어려운 시장이며, 특히 영세한 규모의 식품기업이 감당하기에 결코 쉽지 않은 시장임을 간과해서는 안 된다. 따라서 지자체 차원에서 중국 내수 시장 진출을 위한 종합적인 수출전략을 수립하는 것보다는 중앙 정부의 기본 정책 방향을 토대로 충남 지역 식품산업의 특성에 입각한 ‘선택’과 ‘집중’을 통해 돌파구를 모색해야 할 필요가 있다. 즉, 충남 지역 내 여러 세부 식품산업 중 현재 중국 내수시장에서 가장 잘하고 있고, 또한 잘 할 수 있는 특화 상품군이나 영역을 발굴하고 구축하는데 역량을 집중할 필요가 있다. 충남 식품의 중국 내 수용성을 고려한 진출 전략을 모색하는 것이 무엇보다 필요한 시점이다.

충남 식품산업의 성장동력, 중국을 향해 싸라

정체기인 충남의 식품산업 현황은?



자료 : 통계청 광업제조업 조사(2013)

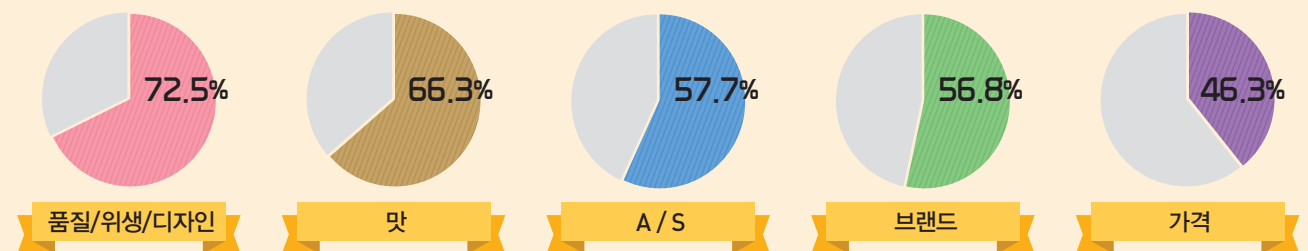
중국의 폭풍성장을 잡아라.



자료 : World Bank, World Development Indicators(2013)

자료 : Datamonitor Interactive Consumer Database(2012)
최근3년간성장률

자료 : 만족비율, 박기임(2012)



“선택과 집중” 대중 수출 전략 모색하기



충남의 가젤산업 발굴 및 육성방안

충남의 일자리 창출, 가젤산업부터 파악해라

‘창조경제에서 가젤산업은 어떤 역할을 하지?’

새정부 들어 창조경제가 국정의 화두로 등장하였고, 새로운 양질의 일자리를 많이 만들어 내는 것이 창조경제의 최종목표가 되고 있다. 이에 따라 지자체에서는 어떻게 하면 지역 내로 성장 속도가 빠르고 높은 고용창출이 가능한 기업을 많이 창업하거나 혹은 유치하여 지역산업 성장을 견인할 것인가에 정책의 초점을 맞추고 있다. 이처럼 일자리 창출이 많이 이루어지는 기업을 가젤기업(gazelle firms)이라 하고, 이런 기업들이 다른 산업보다 더 많이 집중되어 있는 산업을 가젤산업(gazelle industries)이라 한다. Acs 등 기존의 많은 이론 연구에 의하면, 고용창출에 가장 중요한 기업은 대기업이나 소기업이 아닌 중규모의 가젤기업이었으며, 이런 기업들은 일자리의 양과 질을 동시에 충족시키는 것으로 나타났다. 또한 가젤기업과 유사하게 각 지역에는 일자리 창출을 주도하는 가젤산업군이 있으며, 이러한 가젤기업과 가젤산업을 찾아 지원하는 것이 지역 내 일자리를 증대시킬 수 있는 지름길이라고 할 수 있다.

‘충남의 가젤산업, 경쟁력은 양호하나 육성에서 누락된 산업 많아’

Birch 지수를 이용하여 충남의 가젤산업을 도출한 결과, 105개 업종이 선정되었다. 동 산업군을 대상으로 충남의 시·군별 가젤산업 집적지를 분석한 결과, 도내 제조업 관련 기업이 많이 입지해 있는 당진시, 아산시, 천안시, 서산시 순으로 나타나, 충남의 경우 강한 제조업 집적지와 일자리 창출 지역이 일치하였다. 반면, 가젤산업이 가장 적게 집적된 지역은 청양시, 계룡시, 보령시, 태안군, 부여시, 예산군 등 농어촌지역으로 집계되었다. 다음으로 충남 가젤산업의 기술수준을 분석한 결과, 105개 업종중 71개(67.6%)업종이 기술기반업종을 영위하고 있는 것으로 파악되어 양호한 기술수준을 갖고 있는 것으로 분석되었다. 전체 기술기반업종 71개를 다시 세분한 결과, 첨단기술은 12개(16.9%), 고기술은 29개(40.8%), 중기술은 24개(33.8%), 저기술은 6개(8.5%)가 분포하는 것으로 나타났다. 또한 충남의 가젤산업은 특화도는 '06년에 1.20에서 '11년에 1.54로 높아져 경쟁력도 높은 것으로 나타났다. 그러므로 충남

의 가젤산업은 지역에 상당히 특화되어 있으면서 이 기간 동안 특화도가 0.34 증가된 것으로 보아 특화가 계속 진행중인 것으로 파악되었다. 그러나 충남의 가젤산업으로 선정된 105개 세세분류 업종중, 충남의 현재 지역산업정책 육성대상 산업군에는 전체 가젤기업군 중 1/3수준인 31개만 포함되어 74개가 육성대상 산업에서 제외되어 있는 실정이다. 이를 주요 산업별로 나누어 보면 주력기간제조업에 19개의 가젤산업이 있으며 그 중 11개가 육성되지 않고 있다. 또한 지식기반제조업에 22개의 가젤산업이 있으나 9개가 육성되지 않고 있으며, 지식기반서비스업은 10개 중 7개, 뿌리산업은 16개 중 11개 등 38개가 육성대상에서 제외되어 있다. 그 외에도 여기에 속하지는 않지만 향후 건강·휴양산업과 관련해 중요한 산업으로 부상할 가능성이 있는 서비스업이나 향후 육성을 검토할만한 제조업도 다수 있는 것으로 나타났다.

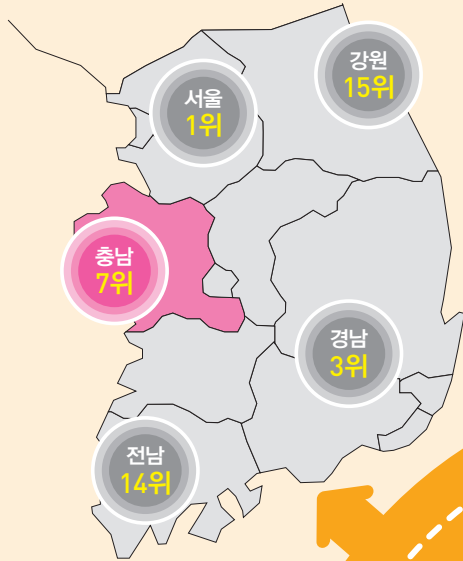
‘충남, 시·도별 특성을 감안한 가젤산업 육성 필요’

앞으로 충남은 신지역특화산업을 비롯한 여러 국책사업에서 제외된 가젤산업을 재검점하여 육성가능성을 재검토하는 것이 필요하다. 충남 가젤산업 중 KSIC 세분류 105개가 다소 많은 수도 있으므로, 더 엄밀한 검토를 거쳐 일자리 창출 정도가 우수한 ‘핵심 가젤산업군’을 선정하고, 이를 집중 육성하는 것이 필요하다. 이를 위해 충남도의 가젤산업에 속한 가젤기업군을 발굴하여 정부의 World Class 300 프로젝트와 유사한 방식으로 도내 역량을 모아 충남도가 독자적으로 지원하는 것도 대안이 될 수 있다. 이를 위해 충남에서도 ‘가젤산업 지원사업’을 독자적으로 신규 출범시킴으로써, 충남의 육성대상 가젤산업군에 속한 가젤기업을 집중 지원하여 다양한 국책사업에 선정될 수 있도록 역량을 강화하여야 한다. 충남 가젤산업 분포 하위 지역들의 특징은 농산어업이 중심이 되고 있는 지역으로, 충남도내 지역 불균형을 완화할 수 있도록 농산어업과 제조업 및 서비스업을 결합 시키거나, 농산어업의 제조업화를 통한 산업구조 고도화가 이루어질 수 있도록 지원하는 것이 필요하다. 이와 함께, 충남도에서는 이들 지역의 창업 및 고용감소의 원인파악과 중소 농촌지역의 입지여건 개선을 통한 가젤기업 유치 노력이 병행되어야 할 것이다.

저자 _ 산업연구원 김정홍, 한국정책연구소 김대중

충남의 고성장, 가젤산업을 파악하자.

전국 16개시도 중 7번째로 가젤기업이 많은 충남!



충남 가젤기업 수	284개 (전국 7위)
도내 전체기업 대비 가젤기업 비중	9.7% (전국 4위)

자료: 김정홍(2013), 일자리 창출형 가젤기업의 입지 및 성장 특성 연구

충남의 가젤산업 105개 업종 중
71개는 기술기반업종으로
경쟁력 UP



가젤기업과 가젤산업의 정의

- + 가젤은 달리는 속도가 빠르고 점프력이 좋으며 새끼도 많이 낳아 10~30마리가 한 가족을 구성한다는 '영양(羚羊)'의 일종으로, 가젤 기업은 일자리 창출 정도가 우수한 기업을 의미
- + 본 연구에서는 "통계청 사업체조사"를 이용하여 한국표준산업분류 세세분류(5단위)를 기준으로 사업체당 종사자수가 10인 이상인면서 최근 5년간('06년~'11년) Birch 고용성장지수로 측정한 고용창출기여도가 모집단 전체의 상위 10% 이내인 산업

제조업 집적지에
집중된 가젤산업



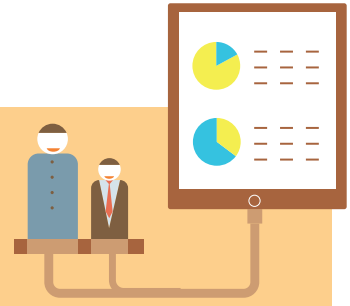
핵심 가젤산업군 선정 및 육성

- 105개 업종 중 핵심 업종을 선정 및 육성
- 지역내 불균형 완화를 위한 농산어업과 제조업 및 서비스업의 결합
- 농산어업의 제조업화 등 산업구조 고도화
- 중소 농촌지역의 입지여건 개선을 통한 기업유치 주력

주요산업정책에서 제외된 가젤산업 다수 존재

- 충남의 지역산업정책 육성대상 중 74개 업종이 제외
- 주력기반제조업 19개 중 11개 업종 제외
- 지식기반제조업 22개 중 9개 업종 제외
- 지식기반서비스업 10개 중 7개 업종 제외
- 뿌리산업 16개 중 11개 업종 제외

충남 경기동행종합지수



☞ 현재의 경기상황을 보여주는 동행지수 순환변동치가 98.6으로 4개월 연속 전월대비 하락하며 충남의 경기가 다소 위축되는 모습을 보임

-5월 충남 동행종합지수는 전월보다 대형소매점판매지수, 수입액은 상승한 반면, 기타 주요 구성지표들은 대체로 하락하며 전월대비 0.1% 하락한 118.2임

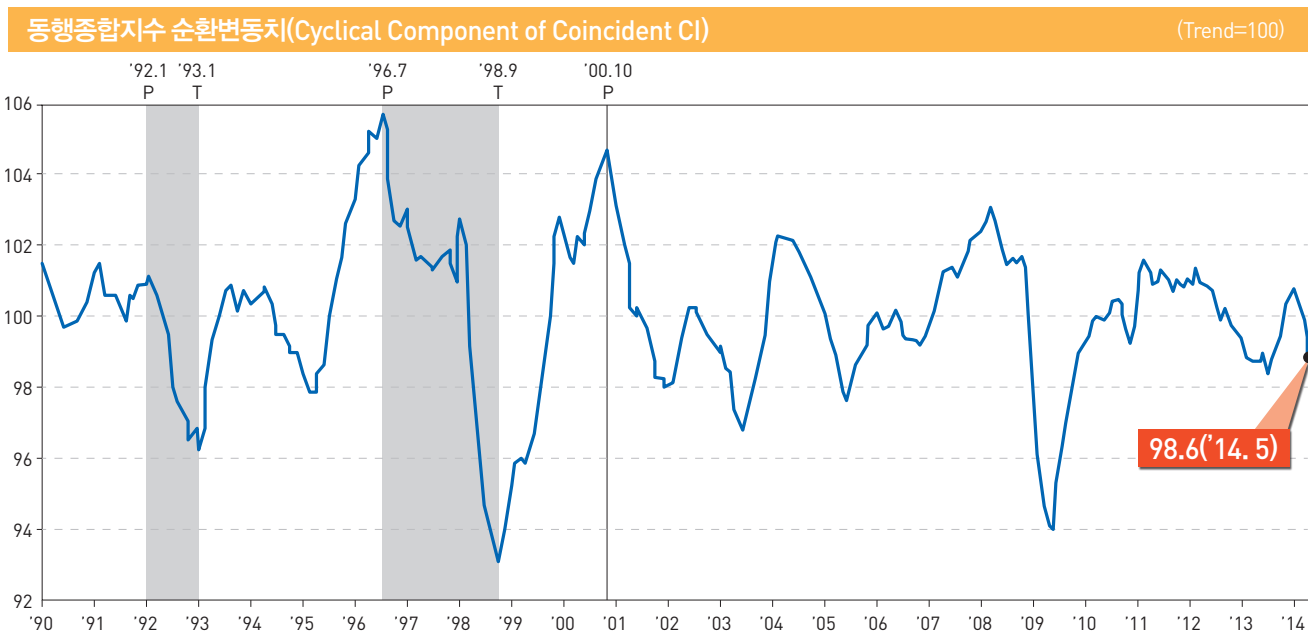
동행종합지수 추이 (2010=100)								
구분	'13.10월	11월	12월	'14.1월	2월	3월 ^P	4월 ^P	5월 ^P
○ 동행종합지수	117.2	118.1	118.8	119.4	119.1	119.2	118.3	118.2
• 전월비(%)	1.3	0.7	0.4	0.5	-0.2	0.0	-0.8	-0.1
○ 순환변동치	99.8	100.4	100.5	100.9	100.4	100.1	99.0	98.6
• 전월차(p)	0.5	0.6	0.1	0.4	-0.5	-0.3	-1.1	-0.4

주1) 동행종합지수는 수치오류, 연간보정 등으로 수치가 변동될 수 있으며, 최근 3개월 또는 6개월은 변동요인이 큼

주2) 대략적으로 3개월치를 잠정치로 표시함(p는 잠정치임)

동행종합지수 구성지표의 증감률 (전월비, %)								
구성 지표	'13.10월	11월	12월	'14.1월 ^P	2월	3월 ^P	4월 ^P	5월 ^P
비 농 가 취 업 자 수	0.3	0.6	0.5	0.9	0.4	0.2	-0.8	-0.8
산 업 생 산 지 수	1.1	0.8	0.8	0.2	-0.2	0.2	-0.2	-0.6
대형소매점판매지수	3.5	3.6	-0.4	0.3	-4.4	0.1	-3.1	2.6
전 력 사 용 량	1.3	1.1	0.9	0.4	-0.0	0.3	-0.5	-0.3
수 출 액 (실 질)	1.0	0.6	1.1	1.3	-0.2	0.4	-0.0	-0.0
수 입 액 (실 질)	6.6	2.1	1.4	-0.4	1.1	-1.4	-1.7	0.5

주) 각 구성지표의 전월비는 비경기적 요인(계절요인 및 불규칙요인)을 제거한 수치로 원계열 또는 계절조정계열의 전월비와 차이가 있음



충남경제뉴스

2014. 6. 20.

품질 경영혁신 우수사례 발표대회 개최

21개 기업 47개 분임조

참가...

삼성토탈 '피노키오' 대상

- 충남도는 17~18일 예산 덕산에서 도내 기업체 임직원과 품질관리 종사자 등 300여명이 참석한 가운데 '2014년도 충청남도 품질경영대회'를 개최
- 유공자 수상에서는 ▲최철림 삼성토탈(주) 선임대리, 김수현 공군제82항공 정비창 상사가 산업통상자원부장관 표창 ▲진병덕 OCI스페셜티(주) 매니저, 이철희 한국표준협회 수석연구원, 신일환 (주)풍산에프앤에스 과장 등 3명이 충남도지사 표창 수여
- 송석두 도 행정부지사는 품질의 중요성을 강조하고 이날 행사에서 "이번에 발표된 사례들은 변화와 혁신을 위해 부단히 고민하고 노력한 산물"이라며 "우수 경영혁신 사례들이 지역에 널리 확산돼 기업마다 새로운 도약과 발전을 이루는 원동력이 되길 기대한다"고 밝힘

2014. 6. 23.

환황해권 시대 민간 국제교류 활성화 모색

민·관 관계자 워크숍
전문가 특강·토론 등
진행

- 당진 도비도에서 도 및 시·군 담당 공무원과 도내 민간단체 관계자 60여 명이 참석한 가운데 '국제교류 관계자 워크숍'을 개최
- ▲국제환경변화에 따른 창의적 대응 ▲충남의 특성을 연계한 교류 ▲선택과 집중을 통한 효율적 상생교류 ▲문화·관광·교육 등 교류강화 ▲세계 경제 축의 중국 이동에 따른 대응 등 5개 주제에 대해 실질적인 방안모색
- 한만덕 도 국제통상과장은 "중국의 급격한 성장 등 국제환경 변화에 능동적인 대처를 통해 환황해권 시대를 선도하기 위해서는 넓은 통찰력과 도전정신이 필요하다"며 "앞으로도 민·관이 함께 지혜를 모아 충남의 국제교류 수준을 한층 높일 수 있도록 더욱 노력하겠다"고 밝힘

2014. 7. 1.

도시가스 소비자요금 '5원 이상' 내린다

주택용 사용가 기준

월 400원 이상 인하 효과

- 충남도 내 도시가스 최종 소비자요금이 7월 1일부터 제1권역(천안·아산 등 중부도시가스사 공급지역)은 m^3 당 5.52원 인하, 제2권역(서산·당진 등 미래 에너지해에너지 공급지역)은 m^3 당 10.23원 인하
- 최근 정부가 이 도매요금을 약 9.46원 인하하기로 결정함에 따라 도 전체적으로는 최소 5원 이상 인하되는 효과가 있을 것으로 전망
- 현재 54%인 도시가스 공급률을 오는 2018년까지 74%로 향상시키기 위해 향후 5년간 민자 2900억 원을 투자해 배관 650km를 연장, 17만 7,000세대에 추가 공급하는 도시가스 수급계획을 수립

2014. 7. 2.

‘여름철 에너지 절약’ 충남도가 앞장선다

**8월말까지 절약대책
추진...**
**공공 냉방온도 28도
이상 제한**

- 올 여름철 기온이 평년과 비슷하거나 다소 낮을 것으로 예상됨에 따라 최대 전력 수요는 지난해와 비슷한 7900만kW 수준일 것으로 예상되나 최대전력 공급 능력은 지난해보다 다소 확대된 8450kW로 여름철 전력수급이 안정적으로 이뤄질 것으로 관측
- 도는 예기치 못한 전력대란에 대한 대응력 강화와 범국민적 에너지절약 분위기 확산을 위해 8월말까지 하절기 에너지절약 대책을 수립해 추진
- 도는 여름철 전력대란에 대응한 에너지 위기 극복을 위해 하절기 정부의 에너지 사용제한 공고조치 시행에 따라 공공기관 냉방온도를 28도 이상으로 제한 운영하며, 민간 부문 냉방온도를 26도 이상으로 권장하는 한편, 점포, 상가, 건물 등에서 문을 열고 냉방영업을 하는 행위를 집중 단속할 예정이라고 밝힘

2014. 7. 2.

도 서민금융종합지원센터 접근 쉬워진다

**7일부터 천안 성정동
‘고용복지플러스센터’
로 이전 · 운영**

- 충남도는 기존 천안시청에서 운영 중이던 도 서민금융종합지원센터를 7일부터 천안시 성정동 ‘천안 고용복지플러스센터’로 이전해 운영한다고 밝힘
- 서민금융종합지원센터는 서민경제 안정을 위해 지난 2012년 6월 설립된 것으로, 지난 5월말까지 2년간 상담 8688건, 자금 230억여 원을 지원
- 이외에도 도는 서민금융종합지원센터를 민선6기 임기 내에 도내 중부권과 서남부권에 각각 1곳씩 추가 설치해 서민금융 지원의 사각지대를 해소해 나갈 방침
- 이필영 도 경제통상실장은 “서민금융종합지원센터와 고용복지플러스센터의 통합 운영을 계기로 고용 · 복지 · 서민금융 수요에 대한 상담과 지원을 한 곳에서 가능해졌다”면서 “앞으로 도는 서민금융종합지원센터 추가 설치와 고객에 대한 접근성 제고를 통해 서민금융 사각지대 해소를 위해 노력하겠다”고 밝힘

2014. 7. 2.

자동차 특화 무역사절단 참가기업 모집

**10월 20 - 24일
미주 파견...**
**현지바이어 알선 ·
통역비 등 지원**

- 충남도는 오는 10월 20일부터 25일까지 일정으로 미국 디트로이트와 캐나다 토론토 지역에 자동차 관련 품목 특화 무역사절단을 파견기로 하고 참가 기업을 모집
- 참가대상은 신청기업 중 현지 시장성 검토 등을 거쳐 최종 결정되며, 선정된 기업은 파견기간 중 각 지역별로 현지 바이어와 1:1 수출 상담 및 현지 시장 조사를 병행함
- 도는 이번 무역사절단 참가기업에게 현지바이어 발굴 및 알선, 차량 임차, 통역비 등을 지원하며 항공료는 1인 기준 최대 40%까지 지원한다고 밝힘

2014. 7. 3.

유망 중소기업 '히든 챔피언'으로 키운다

도내 37개 업체 지정
경영안정자금 금리인하
혜택 등 부여

- 충남도는 3일 성장 잠재력이 우수한 도내 중소기업 37곳을 '충청남도 유망 중소기업'으로 지정하고 중견기업으로의 성장을 지원하기로 했다고 밝힘
- 도는 앞으로 향후 6년간 이들 업체에 중소기업 경영안정자금 융자지원시 1.0%의 추가 금리우대 혜택(총 3%)과 국내·외 판로개척 우선 지원, 중소기업지원기관과 연계한 기술, 신용보증 우대지원 등을 부여할 예정
- 이필영 도 경제통상실장은 "도와 중소기업지원기관협의회가 적극적인 지원 방안을 모색하여 충남 유망 중소기업의 브랜드 강화에 최선을 다 하겠다"라고 밝힘

2014. 7. 8.

'지역산업정책' 중앙-지방 융합행정 박차

8일 산업부 주관
시·도 경제국장 참여
지역경제실무협의회

- 충남도는 8일 도청 중회의실에서 전국 시·도 경제국장이 참석한 가운데 '제4차 지역경제실무협의회'를 가졌다고 밝힘
- 산업통상자원부가 주관한 이날 협의회에서 도는 '환황해 경제권 시대를 선도 하는 충남산업 육성 전략'을 주제로 한 발표를 실시하고 ▲충남산업의 경제현황 ▲충남 주력산업육성방안 ▲주요정책과제 등을 설명함
- 각 시·도 참석자들은 보고안을 중심으로 지역균형발전, R&D역량 불균형 해소방안 등에 대해 집중 논의했고, 도는 상생산업단지 조성사업 국비지원, 수소연료전지자동차 부품산업 등에 대한 사업의 필요성을 강조
- 송석두 행정부지사는 "우리 충남도는 지속가능한 성장을 위해 국가산업 정책과 연계한 미래 성장동력산업을 지속적으로 발굴·육성해 나가고 있다"고 말하면서 "중앙과 지방의 융합행정으로 지역산업이 발전되고 경제가 활성화 될 수 있도록 서로 협력해 결실을 하나하나 맺어 가자"고 제안함

2014. 7. 10.

도내 전기 미공급 '마지막 오지' 사라진다

서천 유부도
해저케이블 연결
상시 전기공급 사업
마무리

- 도는 지난달 5일부터 시작한 서천군 유부도 지역에 대한 전기 공급이 안정적인 것으로 확인됨에 따라 도내 전기 미공급지역이 모두 해소됐다고 밝힘
- 서천 유부도 전기공급 사업은 총 86억 4600만 원(국비 64억 7700만 원·지방비 21억 5900만 원 등)을 들여 군산항 여객선터미널부터 해저케이블을 연결하는 것으로, 이에 따라 유부도 내 63가구가 전기를 상시 활용할 수 있게 됨
- 도 관계자는 "농어촌 전기공급 사업은 도민들이 생활 속에서 느끼는 불편함을 해소하고 문화혜택을 함께 누릴 수 있는 에너지복지 차원의 지원사업"이라며 "앞으로도 도민들의 안정적 전기사용에 불편함이 없도록 사업추진 및 발굴에 최선을 다하겠다"고 밝힘

경제지원시책

2014년산 양파 수출물류비 지원사업

□ 사업개요

○ 신청기간 : 2014. 6. 1. ~ 8. 31.(수출신고수리일 기준)

※ 총 대상물량 10,000톤 소진시 까지 선착순 지원

○ 지원품목 : 2014년산 신선양파 혹은 깬양파

○ 지원대상 물량 : 10,000톤

□ 지원내용 및 접수

○ 지원내용

－ 수출물류비 지원확대

• 표준물류비의 16% 지원

• 수출가격(FOB)의 10% 이내 제한기준 없음

－ 업체당 지원한도 : 1,000톤

• 단, 2010년 이후 누적수출량 1,000톤 이상인 업체는 한도 없음

• 14.7월 말까지 지원계획 물량(10,000톤) 중 잔량발생시 업체당 한도 폐지 예정

○ 신청접수 : 대전충남 aT지사(042-389-5014)

외국인투자기업을 위한 경영컨설팅 지원사업

□ 사업개요

○ 신청기간 : ~ 2014. 11. 30.

○ 지원대상

－ 충청남도에 위치한 외국인투자기업 7개사를 선정하여 지원

□ 지원내용 및 접수

○ 지원기간 : 연중(사업예산 소진 시 조기종료)

○ 지원내용

－ 법무, 회계/세무, 품질, 생산·관리, 노무, 금융, 수출입통관 및 FTA 등 종합지원

○ 신청방법

－ E-mail : hifi@hifi.or.kr

－ 신청서류 : 신청서 및 사업자등록증, 외국인투자기업등록증

○ 문의처

－ 충남외국인투자기업지원센터 주임 이송희(Tel. 041-539-4532, Fax. 041-539-4538)

2014년 소상공인 전문교육 및 경영컨설팅 지원사업

□ 소상공인 전문교육

○ 지원규모 : 6회

○ 지원대상

– 충남도내 소재하는, 『소기업 및 소상공인지원을 위한 특별조치법』상의 소상공인 * (예비창업자 포함)

* 소상공인 : 광업 · 제조업 · 건설업 및 운수업은 근로자 10인 미만, 도소매 · 음식업 · 서비스업 등은 근로자 5인 미만 사업체

– 충남도내 소재하는, 소상공인관련 직능단체

○ 신청기간 : 2014. 4월 ~ 11월(예산 소진 시 까지)

○ 교육내용 : 세무, 지식재산권, 친절서비스, 창업준비과정, 프랜차이즈, 노무, 이미지메이킹, 물품진열방식, SNS마케팅 등 ⇨ 소상공인이 희망하는 교육과정 개설 예정

○ 신청기간 : 전액무료

○ 신청방법

– 신청서류 : 소정양식(소상공인 희망교육 요청서)

– 접수방법 : 전자메일(yskim@cepa.or.kr), Fax(041-539-4509)

○ 문의처 : 충청남도경제진흥원 소상공인사업 담당자(☎041-539-4544)

□ 소상공인 경영컨설팅

○ 지원규모 : 15업체

○ 지원대상 : 충남도내 소재하는, 『소기업 및 소상공인지원을 위한 특별조치법』상의 소상공인

○ 신청기간 : 2014. 4월 ~ 11월(예산 소진 시 까지)

○ 지원내용

– (컨설팅 내용) 마케팅 및 서비스방법 개선, 고객관리, 매출증대 방안, 메뉴 및 아이템 개선 등 경영전반에 대해 전문가가 컨설팅 시행

– (컨설팅 방법) 분야별 전문가가 현장을 방문하여 1:1 컨설팅 진행

– (컨설팅 일수) 4일(진단 1일, 수행 3일)

– (지원금액) 업체당 최대 850천원

○ 비용부담 : 전액무료

○ 신청방법

– 신청서류 : 소정양식 (①정보제공동의서 ②소상공인컨설팅신청서)

– 접수방법

• 전자메일 (yskim@cepa.or.kr), Fax (041-539-4509)

• 방문 및 우편접수 : (우) 336-813 충남 아산시 염치읍 은행나무길 233

충청남도경제진흥원 『소상공인지원사업』 담당자 앞

○ 문의처 : 충청남도경제진흥원 소상공인사업 담당자(☎041-539-4544)



부 록

1. 국내 주요 경제지표
2. 충남 주요 경제지표
3. 충남 부문별 경제지표
4. 주요 해외경제지표

1. 국내 주요 경제지표

구 분	단 위	2008	2009	2010	2011	2012	2013 ^P
국내총생산(GDP) ¹⁾	조원	1,105	1,152	1,265	1,333	1,378	1,428
1인당GDP ¹⁾	만원	2,256	2,342	2,561	2,677	2,755	2,844
국민총소득(GNI) ¹⁾	조원	1,104	1,149	1,267	1,341	1,392	1,441
1인당GNI ¹⁾	만원	2,256	2,336	2,563	2,693	2,783	2,870
경제성장률 ²⁾	%	2.8	0.7	6.5	3.7	2.3	3.0
생산구조	—						
농림어업	%	2.5	2.6	2.5	2.5	2.5	2.3
광공업		28.8	28.9	30.9	31.6	31.2	31.3
전기·가스·수도사업		1.7	2.0	2.2	2.0	2.1	2.3
건설업		5.8	5.7	5.1	4.8	4.8	5.0
서비스업 및 기타		61.2	60.8	59.3	59.1	59.4	59.1
제조업 평균가동률	%	77.6	74.4	80.3	80.5	78.5	76.2
취업자	천명	23,577	23,506	23,829	24,244	24,681	25,066
농림어업	%	7.2	7	6.6	6.4	6.2	6.1
광공업		16.9	16.4	17.0	16.9	16.7	16.8
건설업		7.7	7.3	7.4	7.2	7.2	7.0
서비스업 및 기타		68.3	69.3	69.1	69.5	69.9	70.1
실업률	%	3.2	3.6	3.7	3.4	3.2	3.1
경상수지 ³⁾		3,190	33,593	28,850	18,656	50,835	79,884
상품수지	백만달러	12,198	47,814	47,915	29,090	49,406	80,569
서비스수지		-6,543	-9,590	-14,238	-12,279	-5,214	-7,927
본원소득수지		-1,198	-2,436	490	6,561	12,117	11,425
이전소득수지		-1,267	-2,195	-5,317	-4,716	-5,474	-4,182
수출액	억달러	4,220	3,635	4,664	5,552	5,479	5,596
수입액		4,353	3,231	4,252	5,244	5,196	5,156
총저축률	%	32.9	32.9	35.0	34.6	34.2	34.4
민간비중	%	23.9	25.2	27.1	26.6	26.6	27.7
정부비중		9.0	7.6	7.8	8.0	7.6	6.8
총자본형성 ⁴⁾	십억원	382,654	343,840	405,188	419,283	409,640	409,571
최종소비지출	%	67.1	66.8	64.8	65.5	66.2	66.0
민간비중	%	52.4	51.7	50.3	51.0	51.4	51.0
정부비중		14.6	15.2	14.5	14.6	14.8	14.9
생산자물가상승률	%	8.5	-0.2	3.8	6.7	0.7	-1.6
소비자물가상승률	%	4.7	2.8	3.0	4.0	2.2	1.3

주 : 2010년으로 기준변경 1)명목 2)실질성장률 3)IMF의 새로운 국제기준 적용(BPM6) 4)자본재형태별(원계열, 실질)

자료 : 한국은행(www.bok.or.kr), 통계청(www.kosis.kr), 한국무역협회(www.kita.net).

2. 충남 주요 경제지표

구 분	단 위	2008	2009	2010	2011	2012 ^P	2013 ^P
지역내총생산(GRDP) ¹⁾	억원	579,740	651,338	763,538	848,817	890,918	—
전국대비 구성비 ¹⁾	%	5.65	6.12	6.51	6.87	7.00	—
GRDP 성장률 ²⁾	%	6.2	5.4	12	5.0	3.4	—
1인당 GRDP	백만원	28.82	31.95	36.79	40.34	41.79	—
생산구조 ³⁾	—						
농림어업	%	6.3	5.7	5.1	4.6	4.9	—
제조업		46.6	50.7	54.5	57.4	57.1	—
전기가스수도업		2.5	3.4	3.8	3.7	3.6	—
건설업		9.3	8.1	7.5	7.0	7.1	—
서비스업 및 기타		35.3	32.1	29.1	27.3	27.3	—
15세이상인구	천명	1,564	1,588	1,613	1,643	1,717	1,811
경제활동인구	천명	996	991	1,003	1,025	1,080	1,170
취업자	천명	973	961	974	1,001	1,056	1,137
농림어업	%	19.6	18.8	16.8	16.2	15.1	14.6
광공업		17.4	17.1	19	20.4	20.2	21.7
건설업		5.7	5.8	5.6	6.4	6.6	6.7
서비스업 및 기타		57.3	58.3	58.6	57.0	58.1	57.0
실업자	천명	24	29	29	24	25	33
비경제활동인구	천명	568	597	610	618	637	641
경제활동참가율	%	63.7	62.4	62.2	62.4	62.9	64.6
실업률	%	2.4	3	2.9	2.3	2.3	2.8
고용률	%	62.2	60.5	60.4	60.9	61.5	62.8
무역수지	백만달러	13,380	20,299	29,161	26,314	28,523	31,205
수출액	백만달러	42,936	39,428	54,054	59,954	62,031	65,185
수입액		29,556	19,129	24,893	33,640	33,509	33,980
소비자물가상승률	%	4.9	2.7	3	4.1	2.4	1.2

주 : 2005년 기준. 1) 당해년가격 2) 연쇄지수(2005=100) 3) 당해년가격, 총부가가치(기초가격) 기준
 자료 : 통계청(www.kosis.kr), 한국무역협회(www.kita.net)

충남 시군별 지역내총생산

(당해년가격, 억원)

구 분	2003	2004	2005	2006	2007	2008	2009	2010	2011
천 안 시	86,154	101,531	114,378	129,482	136,363	138,471	162,116	179,708	195,920
공 주 시	17,003	18,295	19,107	19,595	21,019	21,492	23,473	25,823	28,768
보 령 시	20,535	20,604	20,610	21,462	23,002	19,690	22,149	24,708	25,242
아 산 시	89,588	101,957	108,960	115,255	125,426	126,325	161,562	213,087	231,636
서 산 시	41,614	49,192	53,512	62,102	66,045	81,233	76,993	90,522	101,429
논 산 시	16,772	17,544	18,944	19,932	20,783	20,403	22,735	25,239	27,545
계룡시 ¹⁾	2,726	3,058	3,195	2,947	4,368	4,318	4,058	4,482	4,748
당 진 시	27,712	30,111	38,100	39,539	47,874	57,865	60,282	72,559	94,821
금 산 군	10,409	10,877	10,960	11,802	12,652	13,945	14,297	15,606	17,283
연 기 군	14,000	15,493	15,556	17,117	17,562	20,241	21,095	24,822	30,477
부 여 군	10,517	10,906	11,081	12,027	12,814	12,809	14,201	15,052	16,007
서 천 군	12,459	13,323	12,659	14,049	13,653	13,512	13,633	15,088	16,164
청 양 군	6,033	6,183	6,346	6,412	7,155	6,703	6,646	6,737	7,431
홍 성 군	12,318	13,254	14,284	14,248	14,542	15,471	16,855	16,679	17,875
예 산 군	11,784	12,179	13,441	13,766	13,614	15,386	16,081	17,517	18,158
태 안 군	12,888	12,553	13,840	13,876	14,612	11,876	15,161	15,907	15,311
충청남도	392,511	437,060	474,973	513,613	551,484	579,740	651,338	763,538	848,817

주 : 1) 2003년 이전 : 계룡출장소

자료 : 충청남도, 시·군단위 지역내총생산

3. 충남 부문별 경제지표

경기동행지수 및 순환변동치

(2010=100.0, %, p)

구 분	동행종합지수			순환변동치		
	지수(2010=100)	전월비	6개월전비	12개월전비	지수(Trend=100)	전월차
2011.06	106.9	0.8	7.2	6.9	101.4	0.3
7	107.2	0.2	6.5	6.5	101.1	-0.2
8	107.4	0.3	6.0	6.1	101.0	-0.2
9	107.7	0.3	5.6	5.8	100.8	-0.1
10	108.4	0.6	5.8	5.9	101.0	0.2
11	108.7	0.3	5.4	5.6	101.0	-0.1
12	109.3	0.5	5.3	5.6	101.1	0.1
2012.01	109.6	0.3	4.8	5.3	101.0	-0.1
2	110.5	0.8	5.5	5.6	101.4	0.4
3	110.5	-0.0	4.7	5.1	101.0	-0.4
4	110.9	0.4	4.6	4.9	101.0	-0.0
5	111.2	0.3	4.4	4.6	100.9	-0.1
6	111.2	0.0	3.7	4.1	100.5	-0.3
7	111.4	0.1	3.4	3.8	100.3	-0.2
8	111.4	0.1	2.9	3.4	100.0	-0.3
9	112.0	0.5	3.3	3.6	100.2	0.2
10	111.9	-0.1	2.5	3.0	99.8	-0.5
11	112.0	0.1	2.2	2.8	99.5	-0.2
12	112.3	0.2	2.2	2.7	99.4	-0.1
2013.01	112.4	0.1	2.0	2.4	99.2	-0.3
2	112.5	0.0	1.6	2.2	98.9	-0.3
3	112.8	0.3	2.0	2.2	98.9	-0.0
4	113.2	0.3	2.2	2.2	98.8	-0.0
5	113.7	0.5	2.8	2.5	99.0	0.1
6	113.5	-0.2	2.1	2.0	98.4	-0.5
7	113.8	0.3	2.3	2.1	98.4	-0.1
8	114.8	0.8	3.5	2.8	98.9	0.5
9	115.7	0.8	4.5	3.4	99.3	0.4
10	117.2	1.3	6.6	4.6	99.8	0.5
11	118.1	0.7	7.3	5.2	100.4	0.6
12	118.8	0.4	6.2	5.1	100.5	0.1
2014.01	119.4	0.5	6.2	5.3	100.7	0.4
2	119.1	-0.2	4.8	4.8	100.2	-0.5
3	119.2	0.0	4.1	4.5	99.9	-0.3
4	118.3	-0.8	1.9	3.3	98.9	-1.1
5	118.2	-0.1	1.3	2.7	98.6	-0.4

자료 : 2014년 5월 충청남도 경기종합지수, 충청남도 · 충남발전연구원, 2014.7.

생산활동(생산, 출하, 재고 지수)

(2010=100, %)

구 분	생산지수				출하지수				재고지수			
	원지수	계절 조정	전년 동월비	전월비	원지수	계절 조정	전년 동월비	전월비	원지수	계절 조정	전년 동월비	전월비
2011.04	102.8	102.2	4.9	-1.9	104.6	104.2	7.5	-0.1	114.0	112.1	17.0	1.5
5	107.7	106.4	9.0	4.1	106.7	106.3	9.6	2.0	122.3	121.0	25.3	7.9
6	110.3	108.0	6.8	1.5	109.0	108.0	6.2	1.6	116.9	119.0	15.4	-1.7
7	108.4	108.6	7.1	0.6	105.4	107.0	4.9	-0.9	121.2	119.8	16.1	0.7
8	101.3	103.4	0.0	-4.8	104.2	106.9	2.0	-0.1	120.5	122.0	19.1	1.8
9	106.4	108.4	5.9	4.8	106.7	108.0	3.4	1.0	124.4	130.6	29.1	7.0
10	113.1	108.0	6.8	-0.4	114.3	110.0	8.4	1.9	130.4	130.6	26.8	0.0
11	110.0	107.4	4.0	-0.6	110.5	106.6	3.2	-3.1	136.4	139.8	31.6	7.0
12	110.9	107.5	5.1	0.1	114.8	109.2	10.6	2.4	122.2	123.8	11.4	-11.4
2012.01	103.7	109.3	3.9	1.7	103.6	108.8	5.2	-0.4	130.2	128.0	15.6	3.4
2	105.1	110.0	5.2	0.6	105.5	109.0	3.2	0.2	115.0	112.8	2.2	-11.9
3	114.0	109.7	5.3	-0.3	113.8	110.1	5.6	1.0	125.5	124.5	12.8	10.4
4	108.4	110.4	8.0	0.6	107.8	110.3	5.9	0.2	116.3	112.8	0.6	-9.4
5	108.6	107.3	0.8	-2.8	111.7	111.2	4.6	0.8	116.8	116.0	-4.1	2.8
6	110.3	107.8	-0.2	0.5	111.2	109.9	1.8	-1.2	117.5	119.8	0.7	3.3
7	106.7	106.8	-1.7	-0.9	109.1	110.5	3.3	0.5	122.6	121.2	1.2	1.2
8	101.4	103.3	-0.1	-3.3	104.7	107.2	0.3	-3.0	122.1	123.5	1.2	1.9
9	103.9	104.0	-4.1	0.7	107.8	107.7	-0.3	0.5	119.5	123.5	-5.4	0.0
10	109.7	106.5	-1.4	2.4	112.0	108.7	-1.2	0.9	118.9	120.7	-7.6	-2.3
11	108.7	106.2	-1.1	-0.3	110.4	106.8	0.2	-1.7	119.3	122.1	-12.7	1.2
12	107.2	107.9	0.4	1.6	108.7	107.6	-1.5	0.7	128.8	127.4	2.9	4.3
2013.01	108.6	107.4	-1.7	-0.5	108.8	107.7	-1.0	0.1	140.2	135.3	5.7	6.2
2	93.9	105.8	-3.8	-1.5	97.8	108.6	-0.4	0.8	127.4	126.0	11.7	-6.9
3	108.1	105.4	-3.9	-0.4	110.9	108.6	-1.4	0.0	130.5	128.8	3.5	2.2
4	106.1	105.6	-4.3	0.2	106.8	106.9	-3.1	-1.6	136.0	133.9	18.7	4.0
5	110.0	107.5	0.2	1.8	110.7	109.1	-1.9	2.1	135.4	135.8	17.1	1.4
6	110.7	109.5	1.6	1.9	112.6	112.6	2.5	3.2	136.2	138.1	15.3	1.7
7	113.2	111.7	4.6	2.0	113.6	113.5	2.7	0.8	144.3	143.7	18.6	4.1
8	109.9	111.9	8.3	0.2	115.0	117.7	9.8	3.7	130.2	131.4	6.4	-8.6
9	104.2	108.7	4.5	-2.9	108.0	111.8	3.8	-5.0	128.5	132.6	7.4	0.9
10	119.6	113.1	6.2	4.0	120.8	114.6	5.4	2.5	135.1	135.9	12.6	2.5
11	115.3	112.9	6.3	-0.2	117.1	113.4	6.2	-1.0	134.9	137.9	12.9	1.5
12	115.4	114.8	6.4	1.7	116.4	113.9	5.9	0.4	140.0	139.4	9.4	1.1
2014.01	107.9	112.2	4.5	-2.3	112.3	116.5	8.2	2.3	147.3	142.7	5.5	2.4
2	102.0	110.7	4.6	-1.3	104.7	112.1	3.2	-3.8	144.3	141.2	12.1	-1.1
3	112.8	110.0	4.4	-0.6	116.0	113.7	4.7	1.4	141.4	139.9	8.6	-0.9
4	112.0	111.5	5.6	1.4	114.9	115.0	7.6	1.1	143.5	141.3	5.5	1.0
5	110.3	109.1	1.5	-2.2	143.4	111.2	1.9	-3.3	143.4	142.9	5.2	1.1

자료 : 통계청, 광업 · 제조업 동향 조사

기업경기전망(BSI)

(기준지수=100)

구 분	제조업						비제조업					
	업황		매출		자금사정		업황		매출		자금사정	
	실적	전망	실적	전망	실적	전망	실적	전망	실적	전망	실적	전망
2011.07	91	91	103	106	97	98	78	78	85	93	86	84
8	85	89	96	101	96	95	72	83	82	92	81	79
9	83	87	96	101	95	100	74	80	85	88	85	83
10	81	89	96	102	92	97	73	80	84	90	86	83
11	82	83	92	95	95	95	71	78	78	86	81	80
12	86	82	93	95	93	96	76	77	84	90	85	82
2012.01	84	87	95	92	94	96	70	77	85	89	76	79
2	82	90	99	97	93	95	71	71	83	86	79	71
3	83	85	99	105	95	93	73	73	82	87	85	81
4	84	86	97	103	95	95	77	76	88	83	91	88
5	83	88	98	102	96	95	74	80	86	91	90	92
6	85	84	99	99	97	95	70	76	76	86	87	94
7	76	84	91	98	94	95	63	70	74	79	86	90
8	74	79	94	93	90	94	60	66	70	74	80	88
9	76	82	86	100	87	92	67	62	74	74	84	85
10	73	81	86	98	87	93	62	70	75	81	83	86
11	72	78	93	90	87	88	60	65	72	78	86	82
12	69	73	86	89	85	86	60	66	70	78	87	82
2013.01	72	73	87	87	83	82	64	70	69	79	82	86
2	72	74	90	84	87	83	61	64	67	74	80	82
3	80	78	93	85	87	89	66	66	74	75	77	82
4	84	83	98	88	85	89	63	73	78	78	80	82
5	84	85	102	96	93	93	70	71	81	78	84	87
6	87	83	97	103	95	94	64	73	74	84	75	87
7	79	82	93	99	96	98	70	67	78	76	82	80
8	80	76	91	92	89	95	74	70	83	79	81	84
9	81	80	86	94	92	92	73	77	82	82	79	83
10	81	83	95	93	89	94	70	76	78	81	76	89
11	87	84	103	100	93	92	78	73	90	80	81	84
12	84	86	95	103	94	96	79	81	93	86	82	88
2014.01	79	83	91	95	93	90	74	78	85	89	79	85
2	77	84	87	94	87	94	69	73	77	82	75	80
3	84	82	94	90	91	93	74	74	79	75	78	83
4	82	89	95	95	88	96	75	75	81	81	83	81
5	85	87	92	96	94	91	69	75	72	84	85	82
6	82	87	92	93	87	89	67	72	68	74	78	87
7	—	86	—	91	—	85	—	67	—	71	—	81

자료 : 한국은행 대전충남본부, 대전충남지역 기업경기조사

시장경기동향

(기준지수=100)

구 분	업황		매출		마진		매입원가		자금사정	
	실적	전망	실적	전망	실적	전망	실적	전망	실적	전망
2011.07	63.1	88.8	46.7	88.0	53.4	88.2	135.0	116.5	60.6	84.8
8	65.6	96.7	58.1	86.5	63.0	87.6	145.0	104.6	66.9	92.4
9	85.5	101.9	85.3	108.2	80.8	102.8	122.1	119.0	77.9	95.9
10	69.7	102.2	71.2	104.9	71.3	96.6	140.0	105.5	72.8	91.7
11	63.5	93.2	65.5	91.9	60.4	93.0	131.1	118.4	65.0	86.3
12	59.7	87.3	66.6	85.7	68.9	91.2	132.8	114.4	69.5	89.5
2012.01	54.2	97.8	62.9	97.7	65.3	96.9	130.4	111.9	54.4	93.1
2	43.3	61.9	43.8	51.9	45.6	56.5	125.8	106.5	46.0	60.9
3	47.0	101.8	48.7	105.7	55.2	100.9	145.3	117.3	49.1	91.7
4	67.4	84.3	64.3	97.5	65.3	84.5	135.3	119.9	56.7	78.7
5	79.6	83.3	76.4	99.8	72.5	87.0	125.1	113.4	68.5	71.5
6	47.1	73.2	54.0	76.1	54.2	72.9	117.6	108.2	63.6	75.0
7	50.4	72.0	53.3	68.1	53.5	76.9	109.4	111.6	50.7	69.2
8	52.9	64.9	46.2	64.0	53.9	64.9	131.6	104.5	46.0	57.2
9	72.4	98.5	76.5	109.4	70.4	100.7	139.4	115.7	62.9	86.2
10	76.9	102.2	72.7	107.5	73.7	95.8	115.2	109.7	71.1	90.3
11	82.7	96.4	90.3	101.7	83.5	91.8	134.5	110.3	77.0	91.3
12	44.5	71.9	40.6	75.1	48.3	73.1	127.6	111.6	51.9	74.4
2013.01	41.9	72.0	38.9	66.6	51.3	72.6	137.2	123.5	49.8	76.4
2	52.9	104.1	50.9	110.4	58.4	101.3	130.2	122.6	59.9	96.4
3	59.1	101.7	55.4	108.6	54.7	100.0	115.0	104.6	54.1	100.7
4	58.8	100.8	61.2	105.3	66.7	95.7	114.3	105.2	62.4	97.6
5	69.6	96.6	66.9	102.7	62.4	94.6	106.6	96.9	68.3	92.4
6	53.6	77.5	57.2	81.4	55.4	87.6	115.3	104.0	59.6	80.7
7	49.4	78.6	49.7	72.8	56.2	78.7	120.4	121.3	58.3	75.4
8	53.9	72.5	53.2	79.4	55.6	68.3	124.5	115.1	54.2	68.7
9	84.6	105.5	82.2	116.3	75.5	104.4	124.0	121.8	74.6	96.5
10	55.4	88.7	58.3	92.5	68.6	91.6	107.8	98.1	57.6	96.2
11	79.9	105.9	87.9	111.2	86.5	98.7	110.2	109.4	76.3	97.0
12	55.5	78.6	58.5	74.3	66.6	75.2	115.3	110.8	66.1	76.3
2014.01	54.3	88.9	75	85.0	80	82.8	100	120.0	76.8	89.3
2	72.8	71.8	76.8	69.2	79.7	77.1	104.3	93.7	77.5	79.9
3	93.2	99.3	91.2	100	91.2	94.5	102.7	100.7	86.5	91.2
4	47.1	99.3	44.2	97.3	55.1	96	112.3	103.4	47.8	92.6
5	60.1	70.3	58.7	71	68.8	75.4	108.7	103.6	65.2	72.5
6	62.3	76.8	51.4	79.7	55.8	81.2	108.7	99.3	60.1	78.3
7	—	95.7	—	91.3	—	87.7	—	111.6	—	89.9

자료 : 소상공인시장진흥공단, 시장경기동향조사

대형소매점

(단위 : 백만원, %)

구 분	대형소매점					
	경상판매액	전년동월(기)비	전월(기)비	불변지수	전년동월(기)비	전월(기)비
2010	1,095,097	9.4	—	100	6.3	—
2011	1,450,812	32.5	—	126.9	26.9	—
2012	1,540,187	6.2	—	130.3	2.7	—
2011.07	124,762	36.4	6.1	130.5	29.2	5.2
8	114,166	30.9	-8.5	117.9	23.7	-9.7
9	127,612	29.2	11.8	132.0	24.9	12.0
10	124,339	42.8	-2.6	130.5	39.3	-1.1
11	114,856	41.3	-7.6	119.5	35.3	-8.4
12	139,613	11.9	21.6	144.4	7.1	20.8
2012.01	136,752	2.1	-2.0	140.0	-2.0	-3.0
2	116,618	7.2	-14.7	119.3	3.7	-14.8
3	124,630	10.9	6.9	126.9	6.8	6.4
4	119,552	7.2	-4.1	122.0	3.0	-3.9
5	127,364	5.1	6.5	129.4	0.8	6.1
6	117,048	-0.5	-8.1	118.9	-4.1	-8.1
7	128,184	2.7	9.5	131.6	0.8	10.7
8	123,597	8.3	-3.6	125.9	6.8	-4.3
9	135,939	6.5	10.0	135.0	2.3	7.2
10	127,452	2.5	-6.2	128.5	-1.5	-4.8
11	133,475	16.2	4.7	134.7	12.7	4.8
12	149,576	7.1	12.1	150.6	4.3	11.8
2013.01	127,349	-6.9	-14.9	127.2	-9.1	-15.5
2	128,784	10.4	1.1	128.4	7.6	0.9
3	135,450	8.7	5.2	135.9	7.1	5.8
4	120,308	0.6	-11.2	121.1	-0.7	-10.9
5	130,684	2.6	8.6	130.9	1.2	8.1
6	129,810	10.9	-0.7	130.6	9.8	-0.2
7	123,643	-3.5	-4.8	124.5	-5.4	-4.7
8	122,872	-0.6	-0.6	122.5	-2.7	-1.6
9	152,593	12.3	24.2	150.2	11.3	22.6
10	136,247	6.9	-10.7	135.1	5.1	-10.1
11	149,268	11.8	9.6	146.6	8.8	8.5
12	155,201	3.8	4.0	152.7	1.4	4.2
2014.01	150,080	17.8	-3.3	147.6	16.0	-3.3
2	120,309	-6.6	-19.8	117.9	-8.2	-20.1
3	140,645	3.8	16.9	137.2	1.0	16.4
4	121,137	0.7	-13.9	118.5	-2.1	-13.6
5	140,333	7.4	15.8	137.0	4.7	15.6

자료 : 통계청, 소매판매 · 도소매판매동향

자동차 등록대수

(단위 : 대)

구 분	총 등록대수			차종별 등록대수			
	등록대수	전년동월차	전월차	승용차	승합차	화물차	특수화물
2011.05	853,037	40,712	4,164	604,388	50,310	195,599	2,740
6	855,987	40,610	2,950	607,137	50,243	195,870	2,737
7	859,237	39,373	3,250	610,184	50,211	196,091	2,751
8	860,844	38,379	1,607	611,828	50,087	196,139	2,790
9	863,512	37,391	2,668	614,423	49,980	196,305	2,804
10	866,051	36,203	2,539	616,701	49,905	196,607	2,838
11	868,047	34,556	1,996	618,572	49,885	196,748	2,842
12	868,688	34,297	641	619,438	49,639	196,747	2,864
2012.01	874,019	34,506	5,331	624,415	49,661	197,073	2,870
2	877,054	35,003	3,035	627,119	49,576	197,463	2,896
3	879,550	34,242	2,496	629,387	49,500	197,761	2,902
4	881,916	33,043	2,366	631,481	49,485	198,031	2,919
5	884,348	31,311	2,432	633,644	49,474	198,298	2,932
6	886,775	30,788	2,427	635,705	49,457	198,684	2,929
7	849,209	-10,028	-37,566	609,179	47,178	190,024	2,828
8	848,303	-12,541	-906	608,524	47,155	189,786	2,838
9	850,312	-13,200	2,009	610,556	46,946	189,962	2,848
10	852,628	-13,423	2,316	612,698	46,930	190,135	2,865
11	855,322	-12,725	2,694	615,090	46,900	190,447	2,885
12	855,751	-12,937	429	615,770	46,751	190,331	2,899
2013.01	859,321	-14,698	3,570	618,881	46,739	190,790	2,911
2	861,777	-15,277	2,456	620,903	46,796	191,142	2,936
3	864,711	-14,839	2,934	623,471	46,798	191,486	2,956
4	868,178	-13,738	3,467	626,387	46,884	191,914	2,993
5	870,741	-13,607	2,563	628,480	46,930	192,325	3,006
6	873,672	-13,103	2,931	630,864	46,956	192,837	3,015
7	876,401	27,192	2,729	633,075	47,103	193,183	3,040
8	878,633	30,330	2,232	635,145	47,093	193,335	3,060
9	880,749	30,437	2,116	637,043	47,046	193,591	3,069
10	884,235	31,607	3,486	640,088	47,005	194,051	3,091
11	886,545	31,223	2,310	642,066	46,935	194,427	3,117
12	887,083	31,332	538	642,682	46,815	194,441	3,145
2014.01	891,707	32,386	4,624	646,621	46,855	195,075	3,156
2	894,883	33,106	3,176	649,447	46,785	195,474	3,177
3	898,671	33,960	3,788	652,673	46,755	196,048	3,195
4	902,024	33,846	3,353	655,703	46,663	196,457	3,201
5	905,364	34,623	3,340	658,608	46,574	196,980	3,202
6	908,201	34,529	2,837	661,040	46,490	197,446	3,225

자료 : 충청남도, 시군별자동차등록현황

소비자물가지수

(2010=100, %)

구 분	소비자물가지수		생활물가지수		신선식품지수		지역별소비자물가					
	지수	전년 동월 (기)비	지수	전년 동월 (기)비	지수	전년 동월 (기)비	천안	전년 동월 (기)비	보령	전년 동월 (기)비	서산	전년 동월 (기)비
2011	104.1	4.1	104.6	4.6	106.1	6.1	104.0	4.0	104.2	4.2	104.4	4.4
2012	106.6	2.4	106.7	2.0	113.2	6.7	106.6	2.5	105.9	1.6	106.8	2.3
2013	107.8	1.2	107.3	0.6	109.3	-3.5	107.9	1.2	107.1	1.2	108.2	1.3
2011.08	105.2	4.9	105.8	5.5	116.7	14.9	105.1	4.8	105.1	4.8	105.4	5.0
9	105.0	4.1	105.7	4.4	112.3	-3.0	104.9	3.9	105.0	4.0	105.3	4.5
10	104.7	3.6	105.2	3.6	103.5	-11.2	104.6	3.5	104.7	3.6	105.2	4.0
11	104.7	4.1	105.1	4.6	99.9	-6.4	104.6	4.0	104.9	4.3	105.2	4.5
12	105.0	3.9	105.4	4.2	99.0	-7.0	104.8	3.7	105.1	4.1	105.5	4.4
2012.01	105.5	3.2	105.7	3.0	105.9	-3.2	105.4	3.3	105.2	2.9	105.9	3.6
2	105.9	2.6	106.1	2.1	110.1	-0.7	105.8	2.7	105.6	2.3	106.3	2.8
3	106.3	2.7	106.7	2.4	114.8	3.8	106.3	2.8	105.8	1.9	106.6	2.6
4	106.4	2.8	106.9	2.6	113.5	6.9	106.5	2.9	105.8	2.1	106.7	2.8
5	106.8	3.0	107.1	3.1	116.5	16.2	106.8	3.1	106.3	2.3	106.9	2.8
6	106.7	2.7	106.9	2.6	109.9	10.9	106.7	2.8	105.8	1.7	106.8	2.3
7	106.3	1.8	106.3	1.6	109.0	3.0	106.4	2.0	105.6	1.0	106.5	1.6
8	106.6	1.3	106.6	0.7	113.3	-2.9	106.7	1.5	105.7	0.6	106.7	1.3
9	107.4	2.3	107.8	2.0	123.7	10.1	107.5	2.5	106.6	1.5	107.5	2.1
10	107.2	2.4	107.3	2.0	119.0	15.0	107.3	2.5	106.5	1.7	107.3	1.9
11	106.8	2.0	106.6	1.5	109.9	10.0	106.8	2.1	106.1	1.2	106.9	1.6
12	107.0	1.9	106.8	1.3	112.9	14.1	107.1	2.2	106.2	1.1	107.1	1.5
2013.01	107.6	2.0	107.5	1.7	118.7	12.0	107.7	2.1	106.8	1.5	107.7	1.7
2	107.8	1.8	107.8	1.6	120.1	9.1	107.8	1.9	107.1	1.4	108.1	1.6
3	107.8	1.4	107.7	0.9	117.8	2.6	107.9	1.5	107.1	1.2	108.0	1.3
4	107.7	1.1	107.4	0.5	116.1	2.3	107.7	1.2	106.9	1.0	107.9	1.1
5	107.7	0.8	107.0	-0.1	111.3	-4.5	107.7	0.8	106.9	0.6	108.1	1.1
6	107.6	0.9	106.8	-0.1	104.7	-4.8	107.6	0.8	106.9	1.0	107.9	1.0
7	107.7	1.3	106.8	0.6	105.3	-3.4	107.7	1.2	107.1	1.5	108.0	1.5
8	108.1	1.4	107.7	1.1	112.7	-0.6	108.1	1.3	107.6	1.8	108.6	1.8
9	108.4	0.9	108.0	0.2	110.4	-10.7	108.4	0.9	107.7	1.0	108.7	1.1
10	107.9	0.7	107.2	-0.1	101.2	-14.9	107.9	0.6	107.2	0.7	108.4	1.1
11	107.9	1.0	107.0	0.4	96.1	-12.5	107.9	1.0	107.2	1.0	108.3	1.3
12	107.9	0.9	107.1	0.2	97.4	-13.8	107.9	0.8	107.3	1.0	108.3	1.2
2014.01	108.6	0.9	108.0	0.4	101.3	-14.7	108.6	0.8	107.9	1.1	108.8	1.0
2	108.7	0.8	108.1	0.4	102.6	-14.6	108.7	0.8	108.3	1.2	108.8	0.7
3	108.3	0.4	107.2	-0.4	100.2	-15.0	108.3	0.4	107.8	0.7	108.3	0.3
4	108.3	0.6	107.2	-0.2	98.9	-14.8	108.3	0.6	107.9	0.9	108.3	0.3
5	108.5	0.8	107.3	0.2	98.7	-12.1	108.6	0.8	108.3	1.3	108.4	0.3
6	108.4	0.8	107.1	0.3	93.8	-10.4	108.4	0.8	108.3	1.3	108.2	0.3

자료 : 충청지방통계청, 충청지역소비자물가동향

수출입

(단위 : 백만달러, %)

구 분	수출			수입			무역수지
	수출액	전년 동월(기)비	전월 (기)비	수입액	전년 동월(기)비	전월 (기)비	
2011	59,954	10.9	—	33,640	35.1	—	26,314
2012	62,031	3.5	—	33,509	-0.4	—	28,523
2013	65,185	5.1	—	33,980	1.4	—	31,205
2011.08	4,925	-0.2	-3.2	2,867	38.5	1.5	2,058
9	5,435	13.2	10.4	3,225	44.9	12.5	2,210
10	5,510	10.36	1.4	2,834	39.5	-12.1	2,676
11	4,996	7.2	-9.3	2,741	27.6	-3.3	2,255
12	5,328	15.4	6.6	2,922	21.5	6.6	2,406
2012.01	4,563	-3.6	-14.4	2,782	8.9	-4.8	1,781
2	4,828	14.4	5.8	3,100	38.8	11.4	1,728
3	5,135	5.4	6.4	2,804	-1.1	-9.5	2,331
4	4,741	-2.6	-7.7	2,972	10.6	6.0	1,770
5	5,061	0.8	6.7	3,116	12.0	4.8	1,945
6	5,008	1.0	-1.0	2,763	-11.8	-11.3	2,245
7	5,134	0.9	2.5	2,398	-15.1	-13.2	2,736
8	5,048	2.5	-1.7	2,477	-13.6	3.3	2,571
9	5,564	2.4	10.2	2,994	-7.2	20.9	2,569
10	5,918	7.4	6.4	2,395	-15.5	-20.0	3,523
11	5,743	15.0	-3.0	2,874	4.9	20.0	2,869
12	5,287	-0.8	-7.9	2,833	-3.0	-1.4	2,454
2013.01	5,316	16.5	0.5	2,882	3.6	1.7	2,433
2	5,097	5.6	-4.1	2,844	-8.3	-1.3	2,253
3	5,486	6.8	7.6	3,113	11.0	9.5	2,373
4	4,959	4.6	-9.6	2,861	-3.7	-8.1	2,098
5	5,297	4.7	6.8	2,459	-21.1	-14.1	2,838
6	5,067	1.2	-4.3	2,930	6.0	19.2	2,137
7	5,316	3.5	4.9	2,819	17.6	-3.8	2,497
8	5,587	10.7	5.1	2,648	6.9	-6.1	2,940
9	5,714	2.7	2.3	2,745	-8.3	3.7	2,969
10	6,218	5.1	8.8	2,897	21.0	5.5	3,321
11	5,576	-2.9	-10.3	2,829	-1.6	-2.3	2,747
12	5,550	5.0	-0.5	2,953	4.2	4.4	2,597
2014.01	5,165	-2.8	-6.9	2,784	-3.4	-5.7	2,381
2	4,921	-3.5	-4.7	2,827	-0.6	1.5	2,094
3	5,602	2.1	13.8	2,483	-20.2	-12.2	3,119
4	5,222	5.3	6.8	2,604	-9.0	4.9	2,618
5	5,342	0.8	2.3	2,916	18.6	12.0	2,426
6	5,520	8.9	3.3	2,639	-9.9	-9.5	2,880

자료 : 한국무역협회, 무역통계, 지역별수출입

고용

경제활동인구, 경제활동참가율

(단위: 천명, %, %p)

구 분	경제활동인구				경제활동참가율			
	합계	전년 동월(기)비	남자	여자	합계	전년 동월(기)차	남자	여자
2011	1,025	2.2	609	416	62.4	0.2	75.0	50.1
2012	1,080	5.4	641	439	62.9	0.5	75.0	50.9
2013	1,170	8.3	702	468	64.6	1.7	77.3	51.8
2011.10	1,066	3.1	624	442	64.5	0.7	76.3	52.8
11	1,041	2.0	615	425	62.8	-0.1	75.1	50.8
12	985	1.8	596	389	59.3	-0.2	72.4	46.4
2012.01	959	3.8	572	386	57.4	0.7	69.1	45.8
2	975	2.1	592	383	58.0	-0.6	71.1	45.2
3	1,041	2.8	622	419	61.7	-0.3	74.2	49.3
4	1,097	5.3	648	448	64.6	0.9	76.9	52.5
5	1,113	4.6	654	459	65.3	0.3	77.1	53.6
6	1,119	4.0	657	463	65.3	-0.3	76.9	53.8
7	1,129	7.4	664	465	65.5	1.6	77.2	53.8
8	1,112	6.6	664	448	64.2	0.9	76.9	51.5
9	1,119	7.7	663	455	64.4	1.5	76.5	52.3
10	1,128	5.8	664	464	64.7	0.2	76.3	53.1
11	1,117	7.4	656	461	63.8	1.0	75.2	52.5
12	1,054	7.0	636	418	59.9	0.6	72.4	47.5
2013.01	1,030	7.4	624	405	58.2	0.8	70.7	45.8
2	1,047	7.4	630	417	58.9	0.9	70.9	46.9
3	1,135	9.1	690	446	63.5	1.8	77.1	49.9
4	1,186	8.2	706	480	66.1	1.5	78.5	53.6
5	1,215	9.2	726	490	67.3	2.0	80.2	54.4
6	1,223	9.2	725	498	67.4	2.1	79.6	55.1
7	1,228	8.7	735	493	67.4	1.9	80.3	54.4
8	1,210	8.9	722	489	66.3	2.1	78.7	53.7
9	1,216	8.7	720	496	66.5	2.1	78.4	54.4
10	1,208	7.1	724	484	65.9	1.2	78.6	53.1
11	1,204	7.8	726	478	65.6	1.8	78.8	52.3
12	1,137	7.8	697	440	61.8	1.9	75.4	48.1
2014.01	1,115	8.3	684	431	60.6	2.4	73.9	47.1
2	1,134	8.4	694	440	61.5	2.6	74.9	48.0
3	1,182	4.1	710	472	64.0	0.5	76.5	51.4
4	1,215	2.5	724	492	65.8	-0.3	77.9	53.6
5	1,222	0.6	723	499	66.1	-1.2	77.7	54.3
6	1,234	0.9	727	507	66.6	-0.8	78.0	55.1

자료: 통계청, 경제활동인구조사, 경제활동인구총괄

연령별 취업자

(단위 : 천명, %)

구 분	전체 취업자		청장년층					고령층		
	합계	전년 동월(기)비	15- 19세	20- 29세	30- 39세	40- 49세	50- 54세	55- 59세	60- 64세	65세 이상
2011	1,001	2.8	10	139	215	257	119	89	63	109
2012	1,056	5.5	11	151	219	264	125	96	61	128
2013	1,137	7.7	11	167	234	276	134	106	67	143
2011.10	1,038	3.3	7	135	218	267	123	93	69	128
11	1,023	2.8	8	137	222	264	122	92	64	115
12	965	2.4	10	136	216	259	116	92	56	80
2012.01	930	3.5	12	133	210	251	120	85	51	68
2	938	1.5	10	140	213	247	116	85	56	72
3	1,015	3.4	8	147	216	257	124	95	60	109
4	1,069	5.2	14	145	222	263	125	100	62	139
5	1,094	4.6	12	150	223	268	126	99	66	150
6	1,090	3.1	11	151	221	267	126	98	65	150
7	1,104	7.5	15	155	221	272	126	99	64	152
8	1,088	6.8	14	151	223	267	125	97	62	149
9	1,099	8.2	11	156	221	270	128	100	64	150
10	1,110	6.9	11	158	219	273	131	103	65	151
11	1,097	7.3	9	161	222	266	129	101	62	148
12	1,031	6.9	11	161	221	264	126	95	57	97
2013.01	1,001	7.6	12	158	216	261	125	94	53	82
2	1,003	6.9	9	150	222	262	127	94	53	87
3	1,101	8.5	11	165	230	268	136	101	60	130
4	1,157	8.2	11	172	234	276	137	104	69	154
5	1,180	7.9	13	175	235	276	137	107	70	167
6	1,186	8.8	12	175	239	279	135	107	71	168
7	1,194	8.1	16	175	242	280	134	109	73	165
8	1,180	8.4	14	165	239	281	135	113	72	162
9	1,184	7.7	10	163	240	282	139	114	73	164
10	1,177	6.0	9	161	237	284	137	111	72	166
11	1,176	7.1	10	170	238	281	138	109	71	158
12	1,106	7.3	12	171	238	279	130	108	61	108
2014.01	1,072	7.2	16	168	236	272	132	101	61	87
2	1,076	7.3	11	171	232	275	133	103	63	89
3	1,143	3.8	10	174	233	279	139	109	68	132
4	1,176	1.6	9	172	234	279	137	113	70	162
5	1,179	-0.1	11	169	237	274	138	116	71	164
6	1,194	0.7	11	170	237	278	140	117	74	165

자료 : 통계청, 경제활동인구조사, 취업자, 행정구역(시도)/연령별 취업자

산업별 취업자

(단위: 천명, %)

구 분	합계	전년 동월(기)비	농림어업	광공업	건설업	도소매 숙박음식업	사업·개인·공공 서비스 및 기타	전기운수 통신금융
2011	1,001	2.8	163	204	64	177	297	97
2012	1,056	5.5	159	213	69	199	322	93
2013	1,137	7.7	166	247	76	199	353	96
2011.10	1,038	3.3	189	213	70	180	295	92
11	1,023	2.8	162	217	70	187	294	93
12	965	2.4	105	214	72	189	290	95
2012.01	930	3.5	80	211	67	190	287	97
2	938	1.5	82	208	63	191	296	98
3	1,015	3.4	136	205	67	191	319	98
4	1,069	5.2	176	203	70	192	332	96
5	1,094	4.6	188	209	70	199	330	99
6	1,090	3.1	186	205	71	202	329	98
7	1,104	7.5	188	212	67	213	331	94
8	1,088	6.8	188	212	70	209	319	91
9	1,099	8.2	194	219	72	195	332	88
10	1,110	6.9	189	217	75	207	331	90
11	1,097	7.3	185	225	70	204	327	87
12	1,031	6.9	116	228	73	199	330	86
2013.01	1,001	7.6	94	230	68	205	317	87
2	1,003	6.9	95	233	67	195	324	89
3	1,101	8.5	151	250	77	191	342	90
4	1,157	8.2	182	256	83	191	350	96
5	1,180	7.9	197	253	82	200	354	94
6	1,186	8.8	200	247	83	205	359	93
7	1,194	8.1	198	247	81	210	360	99
8	1,180	8.4	196	250	75	197	365	96
9	1,184	7.7	199	246	77	201	362	100
10	1,177	6.0	195	247	74	197	364	100
11	1,176	7.1	179	252	74	203	366	101
12	1,106	7.3	108	253	74	199	371	101
2014.01	1,072	7.2	97	255	72	199	352	98
2	1,076	7.3	101	249	67	200	359	101
3	1,143	3.8	146	256	61	195	383	103
4	1,176	1.6	179	246	62	195	388	105
5	1,179	-0.1	190	247	61	189	391	102
6	1,194	0.7	197	257	61	192	385	103

자료: 통계청, 경제활동인구조사, 취업자, 행정구역(시도)/산업별 취업자

실업률, 실업자

(단위 : 천명, %, %p)

구 분	실업률				실업자			
	합계	전년 동월(기)차	남자	여자	합계	전년 동월(기)비	남자	여자
2011	2.3	-0.6	2.4	2.2	24	-17.8	15	9
2012	2.3	0.0	2.2	2.4	25	4.2	14	10
2013	2.8	0.5	3.0	2.6	33	33.3	21	12
2011.10	2.6	-0.1	3.4	1.4	28	-1.8	22	6
11	1.7	-0.7	1.7	1.7	17	-30.5	10	7
12	2.1	-0.5	2.4	1.6	21	-19.5	14	6
2012.01	2.9	0.3	3.1	2.6	28	16.5	18	10
2	3.8	0.5	4.0	3.5	37	17.6	23	13
3	2.5	-0.5	2.0	3.1	26	-15.0	13	13
4	2.5	0.1	2.3	2.7	27	8.3	15	12
5	1.8	0.1	1.5	2.2	20	8.8	10	10
6	2.6	0.9	2.5	2.7	29	56.2	17	12
7	2.2	-0.1	2.2	2.1	25	3.3	15	10
8	2.1	-0.2	2.2	2.0	24	-0.4	15	9
9	1.7	-0.5	1.6	1.8	19	-14.3	11	8
10	1.6	-1.0	1.4	1.9	18	-33.9	10	9
11	1.8	0.1	1.7	1.9	20	15.0	11	9
12	2.2	0.1	2.2	2.2	23	11.7	14	9
2013.01	2.8	-0.1	2.6	3.2	29	1.8	16	13
2	4.2	0.4	3.8	4.8	44	19.6	24	20
3	3.0	0.5	3.4	2.3	34	31.8	23	10
4	2.5	0.0	2.5	2.4	29	7.7	18	12
5	2.9	1.1	3.2	2.5	36	79.3	24	12
6	3.0	0.4	3.5	2.2	37	26.3	25	11
7	2.8	0.6	3.3	2.0	34	36.1	24	10
8	2.5	0.4	2.7	2.3	31	30.5	20	11
9	2.6	0.9	2.8	2.2	31	63.0	21	11
10	2.6	1.0	2.8	2.3	31	71.6	20	11
11	2.4	0.6	2.3	2.4	29	43.2	17	12
12	2.7	0.5	2.8	2.5	30	31.7	19	11
2014.01	3.8	1.0	3.8	3.8	42	47.4	26	17
2	5.1	0.9	4.8	5.5	58	31.9	34	24
3	3.2	0.2	3.2	3.3	38	13.7	23	15
4	3.2	0.7	3.6	2.8	40	34.4	26	14
5	3.5	0.6	3.1	4.1	43	21.4	23	20
6	3.2	0.2	3.0	3.6	40	9.0	22	18

자료 : 통계청, 행정구역(시도)/성별 실업률, 행정구역(시도)/성별 실업자

여수신

(단위 : 억원)

구 분	수신			여신		
	예금은행	비은행기관	합계	예금은행	비은행기관	합계
2011.04	154,761	287,199	441,960	229,865	154,356	384,221
5	158,104	287,429	445,533	230,721	155,414	386,135
6	156,866	289,586	446,452	232,444	156,256	388,700
7	157,311	289,258	446,569	233,679	156,898	390,577
8	161,351	289,776	451,127	234,883	158,834	393,717
9	161,652	290,290	451,942	235,985	159,761	395,746
10	162,668	291,155	453,823	241,851	161,415	403,266
11	164,574	294,210	458,784	243,255	162,963	406,218
12	171,209	296,369	467,578	242,580	165,180	407,760
2012.01	168,927	296,961	465,888	245,495	164,497	409,992
2	170,977	296,845	467,822	246,535	164,433	410,968
3	177,719	299,136	476,855	247,713	164,775	412,488
4	171,814	300,045	476,855	250,943	165,888	416,831
5	175,074	301,932	477,006	252,995	166,482	419,477
6	177,213	306,227	483,440	253,422	167,002	420,424
7	168,987	306,077	475,064	253,686	168,036	421,722
8	173,207	305,620	478,827	256,291	169,522	425,813
9	167,636	290,970	458,606	245,719	156,259	401,978
10	169,646	293,034	462,680	249,763	156,316	406,079
11	173,265	293,094	467,169	248,952	155,717	404,669
12	176,102	297,849	473,951	247,034	157,286	404,320
2013.01	182,827	299,436	482,263	247,947	156,711	404,658
2	186,423	299,016	485,439	249,281	156,559	405,840
3	186,938	300,107	487,045	250,243	156,586	406,829
4	190,279	300,406	490,685	251,679	156,791	408,470
5	192,378	300,785	493,163	253,511	156,810	410,321
6	190,473	302,674	493,147	256,242	157,639	413,881
7	192,959	302,487	495,446	256,198	158,514	414,712
8	196,348	302,543	498,891	257,433	159,174	416,607
9	195,204	304,735	499,939	257,916	159,768	417,684
10	196,636	308,929	505,565	261,607	159,850	421,457
11	196,964	309,754	506,718	263,302	160,698	424,000
12	194,530	312,254	506,784	264,454	162,765	427,219
10	196,998	314,714	511,712	265,691	162,809	428,500
11	200,396	313,335	513,731	268,637	162,974	431,611
12	194,530	312,254	506,784	264,454	162,765	427,219
2014.01	196,998	314,714	511,712	265,691	162,809	428,500
2	200,396	313,335	513,731	268,637	162,974	431,611
3	201,752	313,681	515,433	270,263	163,686	433,949
4	201,301	314,847	516,148	272,835	164,935	437,770
5	204,198	315,910	520,108	275,112	166,006	441,118

자료 : 한국은행대전충남본부, 대전세종충남금융기관 여수신 동향

부도율

(단위 : 전자결제조정전 %, %p, 억원, 개)

구 분	지역별어음부도율						부도 금액	부도 업체수	신규 법인수
	충남	천안	홍성	논산	공주	서산			
2011.07	0.19	0.34	0.00	0.12	0.00	0.00	17.5	2	182
8	0.18	0.27	0.06	0.15	0.65	0.02	20.9	3	176
9	0.28	0.14	0.31	0.00	3.67	0.01	27.9	2	170
10	0.39	0.61	0.06	0.13	1.93	0.00	43.3	2	148
11	0.74	1.33	0.18	0.41	0.60	0.00	73.9	2	178
12	0.08	0.07	0.04	0.48	0.21	0.00	9.4	2	213
2012.01	0.18	0.21	0.00	0.48	0.00	0.00	23.2	0	207
2	0.15	0.23	0.00	0.05	0.00	0.02	20.2	3	254
3	0.13	0.34	0.05	0.00	0.00	0.00	17.4	2	226
4	0.20	0.20	0.00	0.00	0.14	0.00	28.1	0	206
5	0.57	0.27	0.00	0.00	0.29	0.00	70.7	3	180
6	0.37	0.23	0.00	0.01	0.34	0.00	36.7	3	218
7	0.21	0.09	0.54	0.07	1.79	0.01	25.4	1	213
8	0.19	0.10	0.11	0.02	0.16	0.01	19.8	3	215
9	0.32	0.19	0.00	0.00	1.20	0.03	31.5	3	209
10	0.25	0.32	0.10	0.01	0.31	0.00	29.7	3	203
11	0.75	1.83	0.00	0.01	0.22	0.00	81.3	3	216
12	1.18	1.39	0.19	0.00	0.86	0.00	171.1	2	193
2013.01	0.97	2.18	1.09	0.00	1.06	0.02	107.1	2	248
2	0.11	0.20	0.00	0.00	0.00	0.00	12.2	0	218
3	0.63	1.41	0.00	0.00	0.50	0.00	71.7	1	230
4	0.11	0.07	0.11	0.00	1.12	0.00	13.8	1	244
5	0.12	0.16	0.00	0.00	0.30	0.00	12.8	2	220
6	0.04	0.01	0.00	0.00	0.02	0.00	3.8	1	215
7	0.73	0.53	0.00	0.00	0.07	0.03	79.1	5	282
8	0.23	0.16	0.08	0.01	0.00	0.00	18.2	5	226
9	0.17	0.19	0.08	0.00	0.00	0.00	16.1	3	162
10	0.07	0.06	0.00	0.00	0.00	0.00	6.6	0	238
11	0.04	0.03	0.06	0.04	0.00	0.03	4.4	0	162
12	0.08	0.14	0.08	0.00	0.00	0.04	8.7	0	247
2014.01	0.03	0.07	0.00	0.00	0.00	0.00	2.4	2	251
2	1.39	0.07	0.00	0.00	0.00	0.00	152.6	1	246
3	0.09	0.10	0.00	0.00	0.00	0.00	10.2	0	269
4	0.19	0.20	0.01	0.14	0.00	0.00	21.4	1	236
5	3.43	0.01	41.34	0.00	0.00	0.00	331.0	1	228

자료 : 한국은행대전충남본부, 대전·세종·충남지역어음부도동향

토지거래, 건축, 미분양주택

(단위: 천㎡, ㎡, %, 호수)

구 분	건축허가(㎡)		건축착공(㎡)		토지거래(천㎡)		미분양주택	
	면적	전년동월(기)비	면적	전년동월(기)비	면적	전년동월(기)비	호수	전년동월(기)비
2011	9,980,356	50.4	8,895,818	40.1	192,976	-14.3	7,471	-17.2
2012	9,794,659	-1.9	7,979,081	-10.3	167,889	-13.0	5,596	-60.6
2013	8,674,931	-12.9	7,896,601	-1.0	172,585	2.7	2,657	-110.6
2011.08	1,504,930	208.9	456,491	5.6	13,713	-7.3	6,546	-43.5
9	892,461	135.0	737,453	87.6	11,892	20.2	6,379	-41.2
10	1,518,020	245.2	1,290,749	177.7	11,696	-38.9	5,903	-42.6
11	1,212,422	49.1	1,827,431	174.3	15,292	-29.3	7,391	-24.8
12	913,575	90.2	761,247	28.8	22,735	-30.0	7,471	-17.2
2012.01	558,630	34.7	507,442	98.4	12,571	-12.3	7,159	-18.2
2	714,587	77.2	1,023,484	185.9	14,206	18.9	6,746	-20.4
3	1,165,607	91	824,197	17.7	18,932	14.7	6,502	19.5
4	816,591	37.5	1,083,638	49.5	14,986	-15.7	6,180	-18.9
5	827,663	14.3	595,332	-15.0	13,931	-22.8	6,065	-18.7
6	949,266	41.7	882,658	34.6	17,541	-8.2	6,156	-14.8
7	528,696	1.1	475,662	11.3	12,085	-36.8	6,035	-12.6
8	878,978	-41.6	624,679	36.8	10,470	-21.4	5,965	-8.9
9	719,978	-19.3	440,062	-40.3	9,252	-18.9	6,187	-3.0
10	482,405	-68.2	437,787	-66.1	13,496	1.3	4,148	-29.7
11	659,328	-45.6	647,657	-64.6	15,317	8.5	3,068	-58.5
12	1,492,930	63.4	436,723	-42.6	15,102	-23.5	2,942	-60.6
2013.01	462,034	-17.3	405,866	-20.0	14,348	14.1	2,691	-62.4
2	596,566	-16.5	516,833	-49.5	12,329	-13.2	2,563	-62.0
3	780,044	-33.1	600,473	-27.1	15,250	-19.4	2,697	-58.5
4	767,159	-6.1	636,554	-41.3	17,795	18.7	2,555	-58.7
5	874,153	5.6	565,109	-5.1	15,637	12.2	2,351	-61.2
6	793,231	-16.4	471,464	-46.6	12,554	-28.4	2,961	-51.9
7	608,787	15.1	477,506	0.4	13,264	9.8	2,565	-57.5
8	966,712	10.0	1,228,153	96.6	12,931	23.5	2,321	-61.1
9	841,477	16.9	866,764	97.0	9,945	7.5	2,346	-62.1
10	760,401	57.6	1,426,420	225.8	14,058	4.2	2,007	-51.6
11	485,898	-26.3	365,483	-43.6	11,699	-23.6	3,265	6.4
12	738,469	-50.5	335,976	-23.1	22,775	50.8	3,566	21.2
2014.01	339,091	-26.6	259,653	-36.0	13,200	-8.0	3,204	19.1
2	475,423	-20.3	380,747	-26.3	15,945	29.3	2,741	6.9
3	803,818	3.0	923,800	53.8	16,683	9.4	2,260	-16.2
4	878,914	14.6	666,087	4.6	16,719	-6.0	1,878	-26.5
5	723,478	-17.2	604,244	6.9	13,744	-12.1	1,587	-32.5
6	1,178,697	48.6	745,028	58.0	12,838	2.3	-	-

자료: 충청남도, 건축허가 및 착공통계 / 국토교통통계누리, 미분양주택현황 / 온나라부동산정보통합포털, 토지거래현황

주택매매가격지수, 주택전세가격지수

(2013.3=100, %)

구 분	주택매매가격지수						주택전세가격지수					
	지수	전년 동월비	전월비	아파트	단독	연립	지수	전년 동월비	전월비	아파트	단독	연립
2011.05	88.3	3.2	0.7	83.3	99.2	92.4	82.9	7.6	0.8	76.8	96.4	89.4
6	88.7	3.6	0.5	84.1	99.1	92.0	83.3	8.1	0.5	77.5	96.3	89.5
7	89.4	4.4	0.7	84.9	99.6	92.1	84.1	9.1	1.0	78.3	97.2	89.8
8	90.1	5.5	0.8	85.9	100.0	92.1	85.2	10.3	1.3	79.7	97.8	89.9
9	90.9	6.4	0.9	86.9	100.4	93.3	86.2	10.6	1.2	81.0	98.3	91.9
10	91.7	7.2	0.9	88.1	100.4	93.5	87.2	10.9	1.1	82.3	98.3	91.9
11	92.6	8.1	1.0	89.6	100.3	93.5	88.5	12.1	1.5	84.4	98.3	91.9
12	93.0	8.4	0.4	90.1	100.3	93.5	89.0	12.3	0.6	85.1	98.3	91.9
2012.01	93.4	8.8	0.5	90.8	100.1	93.5	89.6	12.7	0.6	86.0	98.4	91.9
2	93.8	8.9	0.4	91.4	100.1	93.7	90.1	12.5	0.6	86.7	98.4	91.9
3	94.4	8.8	0.6	92.2	100.2	94.0	90.8	12.0	0.8	87.7	98.4	92.4
4	95.3	8.8	1.0	93.5	100.3	94.2	91.9	11.8	1.2	89.3	98.4	92.7
5	95.8	8.5	0.5	94.2	100.2	94.4	92.4	11.5	0.6	90.1	98.3	93.0
6	96.3	8.6	0.6	94.9	100.2	95.3	92.9	11.5	0.5	90.6	98.6	93.6
7	97.0	8.5	0.7	95.7	100.3	95.7	93.8	11.5	1.0	91.7	98.9	94.7
8	97.3	8.0	0.4	96.1	100.4	96.4	94.3	10.7	0.5	92.2	99.2	95.8
9	97.8	7.6	0.5	96.8	100.5	97.1	95.0	10.2	0.8	93.1	99.4	96.4
10	98.3	7.2	0.5	97.5	100.4	97.6	95.9	10.1	0.9	94.4	99.4	97.2
11	99.0	6.8	0.7	98.4	100.5	98.2	97.4	10.1	1.6	96.6	99.4	97.6
12	99.3	6.8	0.3	98.9	100.3	98.6	98.1	10.3	0.7	97.7	99.2	98.1
2013.01	99.5	6.5	0.2	99.2	100.3	98.9	98.9	10.5	0.8	98.7	99.7	98.4
2	99.8	6.4	0.3	99.7	100.2	99.5	99.3	10.2	0.4	99.2	99.8	99.1
3	100.0	5.9	0.2	100.0	100.0	100.0	100.0	10.2	0.7	100.0	100.0	100.0
4	100.3	5.2	0.3	100.4	100.0	100.2	100.4	9.2	0.4	100.5	100.1	100.1
5	100.4	4.8	0.1	100.6	100.0	101.1	100.6	8.8	0.2	100.7	100.1	101.1
6	100.6	4.5	0.2	100.8	99.9	101.7	100.9	8.6	0.3	101.1	100.1	101.9
7	100.8	4.0	0.2	101.1	99.8	101.8	101.2	7.9	0.3	101.6	100.0	102.0
8	100.8	3.6	0.0	101.3	99.6	101.9	101.5	7.6	0.3	101.8	100.3	102.7
9	101.0	3.2	0.2	101.6	99.5	102.3	101.9	7.2	0.4	102.4	100.4	104.5
10	101.6	3.3	0.6	102.1	100.1	103.9	103.2	7.6	1.3	103.6	101.4	106.3
11	102.1	3.2	0.5	102.6	100.4	104.1	104.0	6.8	0.8	104.4	102.1	106.5
12	102.6	3.4	0.5	103.4	100.5	104.5	105.1	7.1	1.1	106.1	102.3	106.8
2014.01	102.8	3.4	0.2	103.6	100.6	104.9	105.7	6.8	0.6	106.9	102.5	107.3
2	103.2	3.4	0.4	104.0	100.8	105.2	106.2	7.0	0.5	107.7	102.6	107.7
3	103.5	3.5	0.3	104.4	100.9	105.9	106.9	6.9	0.6	108.5	102.8	109.2
4	103.8	3.5	0.3	104.8	100.9	106.6	107.2	6.9	0.3	109.0	102.7	109.5
5	104.0	3.6	0.2	105.0	100.9	106.9	107.4	6.8	0.2	109.3	102.7	109.9
6	104.3	3.7	0.3	105.5	101.0	107.0	107.7	6.8	0.3	109.7	102.8	110.1

자료 : 국민은행, 전국주택가격동향조사

4. 주요 해외경제지표

(단위: %)

구 분	미국					중국				
	산업 생산	소매 판매	소비자 물가	수출 (BOP)	수입 (BOP)	산업 생산	소매 판매	소비자 물가	수출 (FOB)	수입 (CIF)
2011	3.3	7.4	3.2	16.2	15.5	13.9	17.1	5.4	20.3	24.9
2012	3.8	5.2	2.1	4.2	2.9	10.0	14.3	2.6	7.9	4.3
2013	2.9	4.1	1.5	2.0	-0.4	9.7	13.1	2.6	7.9	7.3
2012.01	0.9	1.0	0.3	-0.7	0.4	—	—	1.5	-0.6	-15.2
2	0.4	1.2	0.2	0.9	-3.1	11.4	14.7	-0.1	18.3	40.0
3	-0.4	0.4	0.3	3.1	5.7	11.9	15.2	0.2	8.8	5.3
4	0.8	-0.3	0.2	-1.2	-2.0	9.3	14.1	-0.1	4.8	0.1
5	0.3	-0.1	-0.1	-0.3	-0.5	9.6	13.8	-0.3	15.3	13.0
6	0.1	-1.0	0.0	0.8	-1.5	9.5	13.7	-0.6	11.1	6.1
7	0.6	0.6	0.0	-0.8	-0.6	9.2	13.1	0.1	1.0	4.6
8	-0.6	1.3	0.5	-1.3	-0.1	8.9	13.2	0.6	2.7	-2.5
9	0.3	1.1	0.5	4.2	0.8	9.2	14.2	0.3	9.8	2.3
10	-0.1	-0.1	0.2	-4.5	-1.8	9.6	14.5	-0.1	11.5	2.3
11	1.0	0.4	-0.2	1.6	3.6	10.1	14.9	0.1	2.8	0.1
12	0.1	0.3	0.0	2.5	-2.7	10.3	15.2	0.8	14.0	6.2
2013.01	0.1	0.7	0.1	-1.7	1.3	—	—	1.0	25.0	29.4
2	0.6	1.0	0.6	0.6	0.1	9.9	12.3	1.1	21.8	-15.0
3	0.4	-0.9	-0.2	-0.7	-3.1	8.9	12.6	-0.9	10.0	14.2
4	-0.2	0.0	-0.2	0.6	2.1	9.3	12.8	0.2	14.6	16.8
5	0.1	0.6	0.2	-0.8	1.9	9.2	12.9	-0.6	1.0	-0.3
6	0.2	0.6	0.3	2.3	-2.8	8.9	13.3	0.0	-3.1	-0.7
7	-0.2	0.4	0.2	-0.4	1.3	9.7	13.2	0.1	5.1	10.9
8	0.6	0.0	0.1	0.0	0.3	10.4	13.4	0.5	7.2	7.1
9	0.7	0.0	0.1	-0.3	1.3	10.2	13.3	0.8	-0.3	7.4
10	0.1	0.6	0.0	2.8	0.0	10.3	13.3	0.1	5.6	7.6
11	0.6	0.4	0.1	0.4	-1.2	10.0	13.7	-0.1	12.7	5.3
12	0.2	-0.1	0.2	-1.9	-0.4	9.7	13.6	0.3	4.3	8.3
2014.01	-0.2	-0.9	0.1	-0.5	1.2	—	—	1.0	10.6	10.0
2	1.1	0.9	0.1	-2.4	-1.2	8.6	11.8	0.5	-18.1	10.1
3	0.8	1.5	0.2	4.1	3.9	8.8	12.2	-0.5	-6.6	-11.3
4	-0.3	0.5	0.3	-0.4	1.3	8.7	11.9	-0.3	0.9	0.8
5	0.6	0.3	0.4	1.2	-0.4	8.8	12.5	0.1	7.0	-1.6
6	—	—	—	—	—	—	—	-0.1	7.2	5.5

주: (미국) 월별 및 분기별 전기대비 증감률은 계절변동조정 후 기준, 최근 수치는 잠정치 포함

(중국) 물가는 전기대비, 기타 전년동기대비 기준, 최근 수치는 잠정치 포함

자료: 한국은행, 해외경제 포커스(제2014-29호)

(단위 : %)

구 분	일본					유로지역				
	산업 생산	소매 판매	소비자 물가	수출 (FOB)	수입 (CIF)	산업 생산	소매 판매	소비자 물가	수출 (FOB)	수입 (CIF)
2011	-2.8	-1.0	-0.3	-2.7	12.1	3.4	-0.8	2.7	13.6	13.6
2012	0.6	1.8	0.0	-2.7	3.8	-2.5	-1.7	2.5	7.5	1.6
2013	-0.8	1.0	0.4	9.5	14.9	-0.7	-0.9	1.4	0.8	-3.2
2011.09	-0.9	0.3	0.0	2.3	12.2	-1.4	-0.4	0.7	0.8	-0.4
10	1.8	0.7	0.1	-3.8	17.9	0.0	0.2	0.4	-0.5	-0.2
11	-2.2	-1.3	-0.6	-4.5	11.5	-0.3	-0.7	0.1	1.4	-1.1
12	2.0	1.0	0.0	-8.0	8.2	-0.6	0.0	0.3	4.4	1.7
2012.01	0.4	1.0	0.2	-9.2	9.8	-0.4	-0.1	-0.8	0.1	0.7
2	-0.2	-0.5	0.2	-2.6	9.4	0.4	-0.1	0.5	0.7	1.7
3	-0.2	0.4	0.5	5.9	10.5	-0.2	0.2	1.3	0.3	0.6
4	-0.5	0.0	0.1	7.9	8.0	-0.8	-1.6	0.5	-1.0	-1.7
5	-1.8	0.7	-0.3	10.0	9.3	0.7	0.6	-0.1	0.7	0.0
6	-0.8	-0.7	-0.5	-2.3	-2.2	-0.9	0.3	-0.1	1.6	-0.1
7	-0.5	-0.4	-0.3	-8.1	2.3	0.7	-0.2	-0.5	-1.3	-0.3
8	-1.4	-0.1	0.1	-5.8	-5.2	0.7	0.4	0.4	3.2	1.7
9	-2.2	-0.6	0.1	-10.3	4.2	-2.0	-1.5	0.7	-1.6	-2.9
10	0.3	-0.1	0.0	-6.5	-1.5	-0.7	-0.3	0.2	-1.1	0.8
11	-1.0	0.5	-0.4	-4.1	0.9	-0.7	-0.1	-0.2	0.2	-0.8
12	1.4	0.0	0.0	-5.8	1.9	0.7	-0.1	0.4	-1.2	-2.3
2013.01	-0.7	0.1	0.0	6.3	7.1	-0.4	0.3	-1.0	1.6	2.7
2	0.9	1.0	-0.2	-2.9	11.8	0.4	-0.3	0.4	-1.0	-1.8
3	0.3	-0.8	0.2	1.1	5.4	0.9	-0.2	1.2	3.2	-1.4
4	0.6	0.3	0.3	3.8	9.4	0.0	-0.2	-0.1	-0.7	1.4
5	2.1	0.8	0.1	10.1	10.0	-0.5	1.2	0.1	-2.5	-2.0
6	-2.8	0.2	0.0	7.4	11.7	0.7	-0.8	0.1	1.6	2.7
7	2.7	-1.5	0.2	12.2	19.7	-0.9	0.6	-0.5	-1.9	-0.6
8	-0.5	1.6	0.3	14.6	16.2	0.9	0.6	0.1	1.2	-0.2
9	1.5	1.0	0.3	11.4	16.7	-0.1	-0.9	0.5	0.9	0.5
10	0.6	-0.3	0.1	18.6	26.3	-0.5	-0.4	-0.1	-0.3	-0.4
11	0.3	1.1	0.0	18.4	21.2	1.4	1.1	-0.1	0.2	-1.6
12	0.5	-0.6	0.1	15.3	24.8	-0.3	-1.2	0.3	-1.2	-0.5
2014.01	3.9	1.6	-0.2	9.5	25.1	0.1	1.0	-1.1	1.2	2.1
2	-2.3	0.3	0.0	9.8	9.0	0.1	0.2	0.3	1.3	0.3
3	0.7	6.4	0.3	1.8	18.2	-0.4	0.1	0.9	-0.4	-0.7
4	-2.8	-13.6	2.1	5.1	3.4	0.8	0.4	0.2	-0.2	-0.5
5	0.7	4.6	0.4	-2.7	-3.5	-1.1	0.1	-0.1	-	-
6	-	-	-	-	-	-	-	0.1	-	-

주 : (일본) 수출입 전년동기대비, 기타 전기대비 기준, 최근 수치는 잠정치 포함

(유로) 월별 및 분기별 전기대비 증감률은 계절변동조정 후 기준, 최근 수치는 잠정치 포함

자료 : 한국은행, 해외경제 포커스(제2014-29호)

충남의 밝은 미래 충남발전연구원이 열어갑니다

맑고 깨끗한 자연환경에서 역사와 전통을 소중하게 간직하고,
앞선 지식과 정보를 공유하며, 풍요롭고 건강한 정신으로
활기찬 삶을 살아가는 모습이 바로 충남도민의 모습입니다.
희망찬 충남의 미래를 충남발전연구원이 함께 열어하겠습니다.

