

현안과제연구

2011. 9. 30.

금산군 노인요양시설 및 복지시설 수요전망

연구수행 : 홍성호 · 임병철 · 이태호

현안과제연구
2011. 9. 30.

금산군 노인요양시설 및 복지시설 수요전망

홍성효 · 임병철 · 이태호
(충남발전연구원 책임연구원·연구원)

<차 례>

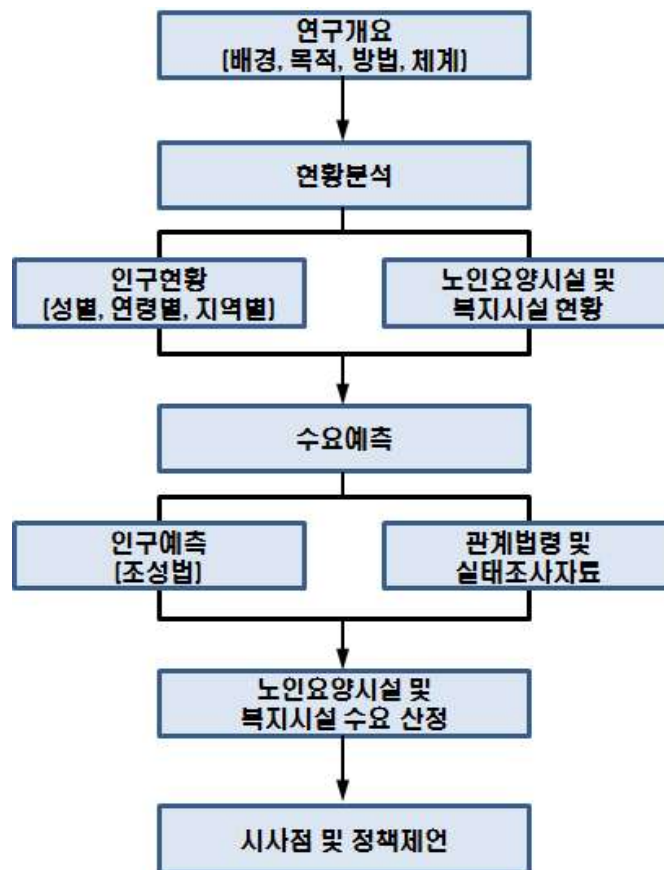
1. 연구 개요	1
2. 현황 분석	4
1) 금산군 인구현황	4
2) 노인요양시설 및 복지시설 현황	7
3. 수요 전망	10
1) 금산군 인구예측	10
2) 노인요양시설 및 복지시설 수요전망	12
4. 결과 및 시사점	23
참고문헌	24

1. 연구 개요

- 본 과제는 향후 10년 이상 장기적 관점에서 금산군 인구변화에 따른 복지 수요 중 금산군의 노인요양시설 및 복지시설 수요를 전망하고, 추후 다가올 변화에 대비하는 것을 목적으로 함
 - 금산군은 2000년 주민등록인구 통계상 고령화율이 15.0%로 나타났으나 2010년은 22.9%로 증가했음, 이는 고령사회에서 초고령사회로의 진입을 의미함
 - 따라서, 복지 수요 또한 점증적으로 상승할 것이며, 이에 따른 시설 수요 전망은 효율적인 복지시설 공급에 있어서 중요함
- 노인요양시설 및 복지시설 수요 전망을 위해서는 시설의 이용 대상자에 대한 예측이 선행되어야 하며, 이를 위해서는 목표년도의 인구예측이 중요함
 - 본 연구에서는 2010년 인구총조사 자료를 바탕으로 2020년 인구를 성별, 연령별, 지역별로 예측함
 - ▶ 예측방법으로는 조성법(Cohort-Component Method)를 활용하며, 자연성장과 사회적 이동을 모두 고려함
 - ▶ 자연성장은 출생과 사망을 고려한 생잔률을 바탕으로 예측함
 - ▶ 사회적 이동은 인구이동 통계를 활용하여 지역 간 순이동률을 바탕으로 예측함
- 또한, 노인요양시설 및 복지시설 현황자료와 시설별 이용자 기준, 노인을 대상으로 한 실태조사 등 보다 구체적인 시설관련 자료가 필요함
 - 지역통계연보의 복지시설 관련 자료와, 복지시설관련 법령, 노인실태조사 자료 등을 활용하며, 일부 시설의 현장방문 및 실태조사가 필요함

○ 연구의 체계는 (그림 1)과 같음

- 연구개요에서는 연구의 배경, 목적, 방법, 체계를 간략히 정리함, 참고문헌과 현황자료를 바탕으로 현황분석과 수요예측이 이루어지고, 분석결과 및 정책제언을 제시함
 - ▶ 현황분석에서는 인구현황과 시설현황을 구분하여 제시함
 - ▶ 수요전망을 위해 인구예측을 하며, 관계법령과 실태조사 자료를 바탕으로 수요를 산정함



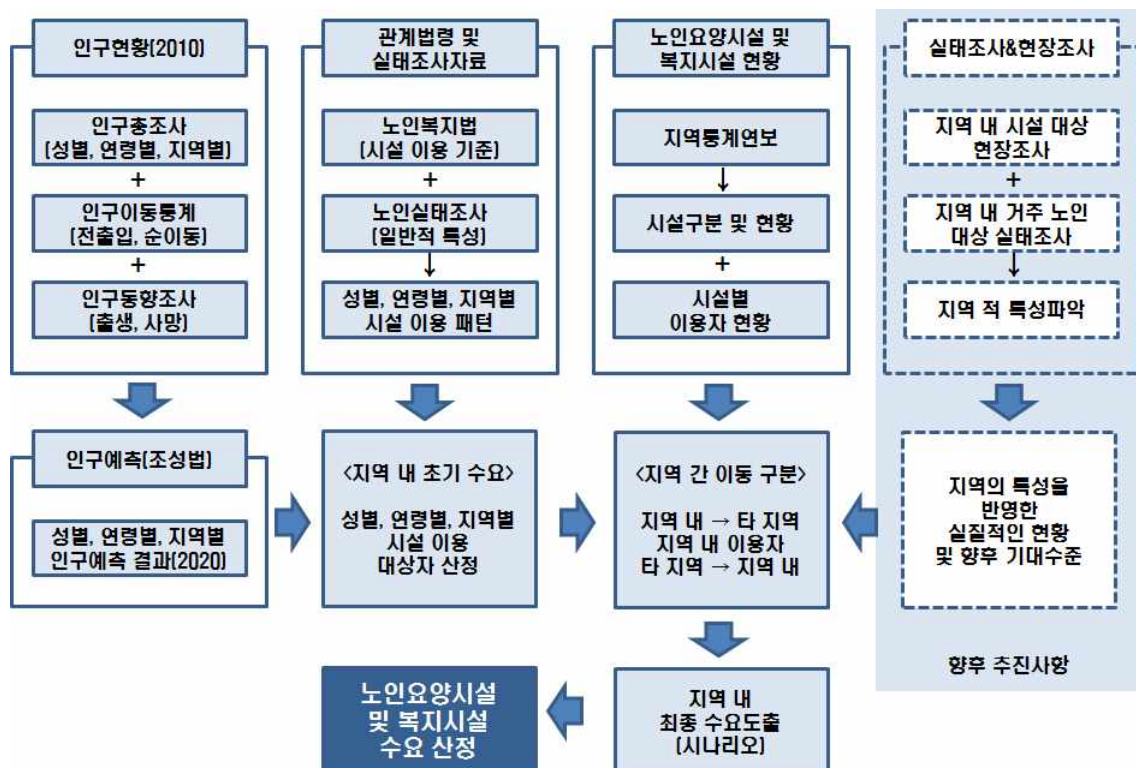
(그림 1) 연구의 체계

○ 연구의 세부내용은 (그림 2)에 제시함

- 인구현황에서는 인구총조사 자료와 인구이동 통계, 인구동향조사의 출생, 사망통계자료를 활용하여, 성별, 연령별, 지역별 인구현황을 제시함

- 인구현황자료를 바탕으로 조성법을 활용하여 2020년의 인구를 예측함
- 노인복지법(법령, 시행령, 시행규칙) 및 노인실태조사 결과, 관련 참고문헌을 통해 노인요양시설 및 복지시설을 구분하고, 이용자 기준, 이용 패턴 등을 정리함
- 지역 내 노인요양시설 및 복지시설 현황자료와 해당 시설 이용자 현황을 바탕으로 시설 이용자의 지역 간 이동을 추정함
 - 시설 이용자의 지역 간 이동은 정확한 추정이 어려움, 따라서 시나리오를 통해 대응함
- 이상의 분석내용을 정리하여 시나리오별 최종 수요를 도출하고, 시설 수요를 산정함

※ 지역의 특성을 반영하기 위해 실태조사&현장조사가 필요함, 이 부분은 향후 연구에서 다루어야 할 것임



(그림 2) 연구의 세부내용

2. 현황 분석

1) 금산군 인구현황

○ 2010년 전국, 충남, 금산군의 주민등록 인구현황은 <표 1>과 같음

- 전국과 충남은 30~40대에서 인구구성 비율이 높은 반면, 금산은 40~50대에서 높게 나타남, 이는 금산지역이 상대적으로 고령화가 빠르게 진행되고 있음을 의미함

<표 1> 전국, 충남대비 금산군 인구 현황(2010)

(단위 : 명, %)

연령	전국		충남		금산	
0 - 4세	2,299,695	4.6%	100,848	4.9%	2,165	3.8%
5 - 9세	2,457,829	4.9%	103,902	5.0%	2,111	3.7%
10 - 14세	3,262,445	6.5%	132,747	6.4%	2,815	5.0%
15 - 19세	3,564,430	7.1%	135,817	6.5%	2,934	5.2%
20 - 24세	3,135,901	6.2%	120,720	5.8%	2,897	5.1%
25 - 29세	3,731,055	7.4%	141,001	6.8%	3,201	5.7%
30 - 34세	3,950,726	7.8%	152,089	7.3%	3,155	5.6%
35 - 39세	4,419,823	8.7%	168,619	8.1%	3,544	6.3%
40 - 44세	4,500,157	8.9%	168,146	8.1%	3,886	6.9%
45 - 49세	4,344,195	8.6%	165,846	8.0%	4,311	7.6%
50 - 54세	4,110,228	8.1%	157,638	7.6%	4,749	8.4%
55 - 59세	2,956,595	5.9%	119,215	5.7%	4,171	7.4%
60 - 64세	2,276,235	4.5%	100,370	4.8%	3,680	6.5%
65 - 69세	1,915,094	3.8%	92,654	4.5%	3,800	6.7%
70 - 74세	1,569,480	3.1%	88,937	4.3%	3,792	6.7%
75 - 79세	1,049,045	2.1%	67,893	3.3%	2,934	5.2%
80 - 84세	580,579	1.1%	35,617	1.7%	1,450	2.6%
85세이상	392,154	0.8%	23,455	1.1%	960	1.7%
계	50,515,666	100.0%	2,075,514	100.0%	56,555	100.0%

자료: 주민등록인구(통계청, 2010)

○ 2000년부터 2010년까지 10년간 주민등록인구의 연평균증가율은 <표 2>와 같음

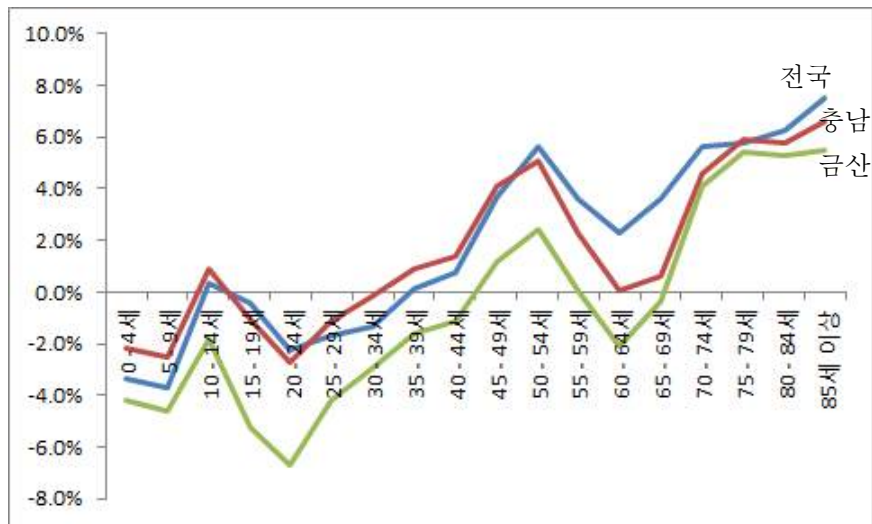
- 지난 10년간 전국은 0.6%, 충남은 0.8%의 연평균 인구증가율을 보인 반면, 금산은 -1.3%로 인구가 점차 줄어들고 있음
- 연령별로는 전국, 충남, 금산 모든 지역에서 10세 미만 인구가 감소하는 것으로 나타났으며, 특히 금산 지역은 20~30대의 감소가 크게 나타남, 반면 70대 이상의 인구는 높은 비율로 증가하고 있음

<표 2> 전국, 충남 대비 금산군 인구의 연평균 증가율

(단위 : 명, %)

연령	전국			충남			금산		
	2000년	2010년	연평균 증가율	2000년	2010년	연평균 증가율	2000년	2010년	연평균 증가율
0 - 4세	3,228,008	2,299,695	-3.3%	125,804	100,848	-2.2%	3,319	2,165	-4.2%
5 - 9세	3,580,316	2,457,829	-3.7%	134,338	103,902	-2.5%	3,372	2,111	-4.6%
10 - 14세	3,150,478	3,262,445	0.3%	121,326	132,747	0.9%	3,395	2,815	-1.9%
15 - 19세	3,732,156	3,564,430	-0.5%	151,296	135,817	-1.1%	5,031	2,934	-5.2%
20 - 24세	3,943,757	3,135,901	-2.3%	159,641	120,720	-2.8%	5,784	2,897	-6.7%
25 - 29세	4,422,339	3,731,055	-1.7%	157,539	141,001	-1.1%	4,917	3,201	-4.2%
30 - 34세	4,509,212	3,950,726	-1.3%	154,293	152,089	-0.1%	4,253	3,155	-2.9%
35 - 39세	4,365,927	4,419,823	0.1%	153,871	168,619	0.9%	4,182	3,544	-1.6%
40 - 44세	4,160,875	4,500,157	0.8%	146,508	168,146	1.4%	4,362	3,886	-1.1%
45 - 49세	3,024,956	4,344,195	3.7%	110,918	165,846	4.1%	3,838	4,311	1.2%
50 - 54세	2,374,337	4,110,228	5.6%	96,283	157,638	5.1%	3,744	4,749	2.4%
55 - 59세	2,072,683	2,956,595	3.6%	94,758	119,215	2.3%	4,136	4,171	0.1%
60 - 64세	1,811,898	2,276,235	2.3%	99,970	100,370	0.0%	4,538	3,680	-2.1%
65 - 69세	1,346,055	1,915,094	3.6%	87,422	92,654	0.6%	3,942	3,800	-0.4%
70 - 74세	905,096	1,569,480	5.7%	56,798	88,937	4.6%	2,538	3,792	4.1%
75 - 79세	597,167	1,049,045	5.8%	38,155	67,893	5.9%	1,732	2,934	5.4%
80 - 84세	317,087	580,579	6.2%	20,291	35,617	5.8%	869	1,450	5.3%
85세이상	190,209	392,154	7.5%	12,393	23,455	6.6%	563	960	5.5%
계	47,732,556	50,515,666	0.6%	1,921,604	2,075,514	0.8%	64,515	56,555	-1.3%

자료 : 주민등록인구(통계청, 2000-2010)



(그림 3) 전국, 충남, 금산의 연령별 연평균증가율(2000-2010)

○ 고령인구(65세 이상)의 연평균 증가율을 보면, 전국이 5.1%, 충남이 3.7%, 금산이 3.0%로 나타남, 상대적으로 금산 고령인구의 연평균 증가율이 낮음

- 그러나 고령화율을 보면, 전국(7.0%에서 10.9%), 충남(11.2%에서 14.9%)에 비해 금산지역은(15.0%에서 22.9%) 빠르게 고령화가 진행되고 있음을 알 수 있음

<표 3> 전국, 충남 대비 금산군 고령인구의 연평균 증가율

(단위 : 명, %)

구분	전국			충남			금산		
	2000	2010	연평균 증가율	2000	2010	연평균 증가율	2000	2010	연평균 증가율
고령자 (65세이상)	3,355,614	5,506,352	5.1%	215,059	308,556	3.7%	9,644	12,936	3.0%
고령화율	7.0%	10.9%	-	11.2%	14.9%	-	15.0%	22.9%	-

자료 : 주민등록인구(통계청,2000-2010)

2) 노인요양시설 및 복지시설 현황

○ 노인복지법(법률 제10997호, 2011. 8. 4 시행)에 따르면, 제31조(노인복지시설의 종류)에서 노인복지시설의 종류를 5가지로 구분하고 있음

– 제32조(노인주거복지시설), 제34조(노인의료복지시설), 제36조(노인여가복지시설), 제38조(재가노인복지시설), 제39조의5(노인보호전문기관의 설치)에서 각각에 대한 시설을 구분하여 명시하고 있음

– 노인복지법상 노인복지시설의 구분은 (그림 4)에 정리하여 제시함

노인주거복지시설 양로시설, 노인공동생활가정, 노인복지주택
노인의료복지시설 노인요양시설, 노인요양공동생활가정
노인여가복지시설 노인복지관, 경로당, 노인교실
재가노인복지시설 노인을 대상으로 방문, 보호, 목욕 등의 서비스 제공시설
노인보호전문기관 중앙노인보호전문기관(국가), 지역노인보호전문기관(시도)

* 노인복지법 상 노인복지시설 구분

(그림 4) 노인요양시설 및 복지시설의 구분

○ 노인복지법 상 구분에 따라 노인요양시설 및 복지시설 현황(2010년 기준)을 정리하여 전국, 충남, 금산을 비교한 결과는 <표 4>에 제시함

– 노인주거복지시설과 노인의료복지시설의 경우 금산군에 총 18개의 시설이 있으며, 350명 정원에 282명이 이용하는 것으로 나타남

– 재가노인복지시설의 경우는 총180명의 서비스 이용자가 있는 것으로 나타남, 노인여가복지시설의 경우는 정원과 현원의 의미가 없음에 따라 시설 수만 파악되며, 노인복지회관 1개소, 경로당 305개소로 나타남

<표 4> 노인요양시설 및 복지시설 현황(2010)

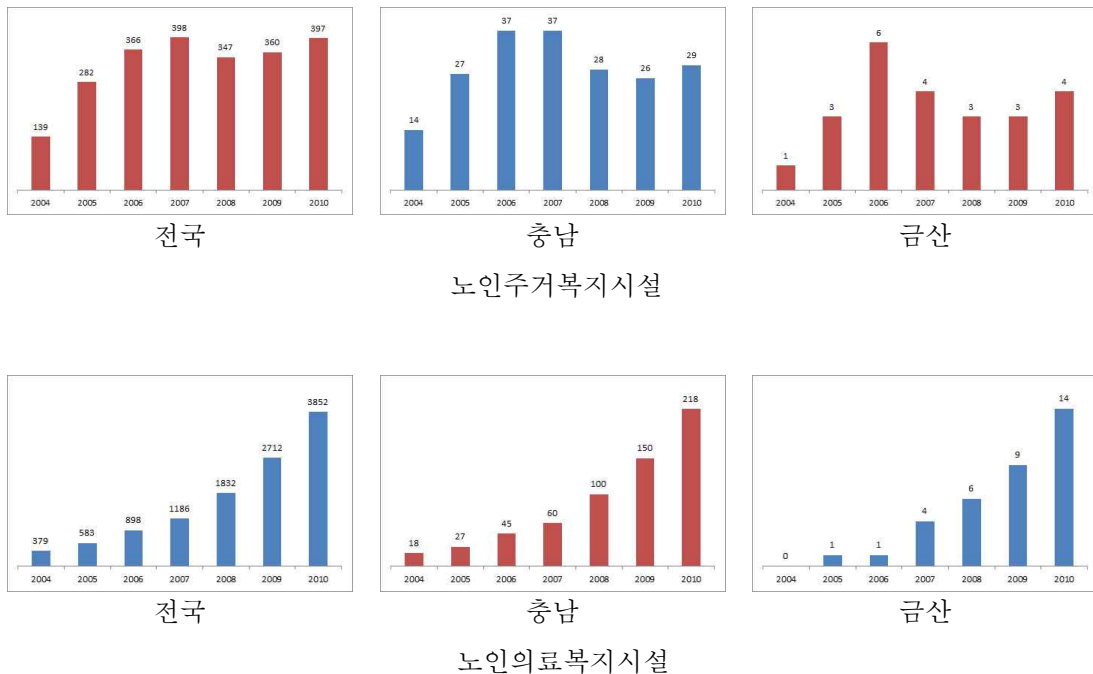
(단위 : 개소, 명)

종 류	시 설	전국			충남			금산		
		시설수	정원	현원	시설수	정원	현원	시설수	정원	현원
합 계		69,151	150,929	172,712	6,122	7,566	7,927	328	350	462
노인주거 복지시설	소 계	397	17,270	12,671	29	662	390	4	48	32
	양로시설	300	11,906	8,589	18	575	320	1	29	23
	노인공동 생활가정	75	618	430	11	87	70	3	19	9
	노인 복지주택	22	4,746	3,652	-	-	-	-	-	-
노인의료 복지시설	소 계	3,775	118,867	94,110	211	6,482	4,740	14	302	250
	노인 요양시설	2,429	107,506	85,538	125	5,750	4,223	6	233	191
	노인요양 공동생활가정	1,346	11,361	8,572	86	732	517	8	69	59
노인여가 복지시설	소 계	62,469	-	-	5,793	-	-	306	-	-
	노인 복지회관	259	-	-	13	-	-	1	-	-
	경로당	60,737	-	-	5,703	-	-	305	-	-
	노인교실	1,464	-	-	77	-	-	-	-	-
재가노인 복지시설	소 계	2,496	14,792	65,931	89	422	2,797	4	-	180
	방문요양 서비스	1,118	-	48,023	40	-	1,800	2	-	90
	주야간보호 서비스	786	14,086	10,043	17	398	292	-	-	-
	단기보호 서비스	67	706	308	2	24	2	-	-	-
	방문목욕 서비스	525	-	7,557	30	-	703	2	-	90
노인보호 전문기관	노인보호 전문기관	23	-	-	-	-	-	-	-	-

주) 65세 이상노인인구(2010.12.31주민등록인구기준) 전국 - 5,506,232명, 충남 - 308,556명, 금산 - 12,936
 자료: 2011년 노인복지시설현황, 보건복지부(2010) 자료를 바탕으로 재구성

○ 노인주거복지시설과 노인의료복지시설의 최근(2004~2010)현황을 통해 노인의료복지시설의 수요가 증가하고 있음을 알 수 있음

- 노인주거복지시설은 증가추세에서 2008년 감소했으나 이후 다시 증가하고 있음
- 노인의료복지시설은 지속적으로 증가하고 있음을 알 수 있으며, 전국, 충남, 금산 지역 모두에서 비슷한 추이를 보이고 있음



자료: 2011년 노인복지시설현황, 보건복지부(2010)

(그림 5) 주거, 의료 복지시설 현황(2004~2010)

3. 수요 전망

1) 금산군 인구예측

○ 금산지역의 인구예측을 위한 방법으로는 조성법을 활용함. 조성법은 인구의 변화를 출생, 사망, 이동의 3가지 요소에 의해 결정된다고 보고, 이들 요소를 이용한 생잔률, 이동률을 곱하여 미래인구를 예측하는 방법임

- 출생, 사망, 이동의 3가지 요소를 활용함에 따라 성별, 연령별, 지역별 인구예측이 가능하며, 본 연구에서는 금산지역과 비교하기 위하여 전국, 충남의 인구예측 결과도 함께 제시함

- 조성법의 인구예측 모형을 간단히 수식화 하면 (식 1)과 같음

$$P_{t+1} = (CSM_t \cdot P_t) \cdot TSM_t \quad \dots \text{(식 1)}$$

P_t, P_{t+1} : t(기준년)년도 인구, t+1기 인구

CSM_t : 집단생존행렬(사망, 출생을 고려) - 자연성장예측

TSM_t : 사회이동행렬(인구이동을 고려) - 사회적이동예측

○ 조성법을 활용하여 2015년 2020년의 전국, 충남, 금산의 인구를 예측한 결과는 <표 5>와 같음

- 2010년 이후 10년 동안 연평균 인구증가율은 전국이 0.6%, 충남이 0.8%로 증가추세인 반면, 금산은 -1.0%로 감소추세로 예측됨

- 충남은 전국보다 인구성장이 높은 지역임에도 불구하고, 금산은 지속적으로 감소 될 것으로 예측됨, 이는 사회적 이동에 따른 결과로 타 지역으로의 인구유출이 지역 내 자연성장보다 높기 때문임

- 연령별로는, 전국과 충남은 10대의 인구 감소비율이 가장 높게 나타난 반면, 금산은 25~34세 인구의 감소비율이 가장 높게 예측됨

<표 5> 전국, 충남, 금산의 2015년, 2020년 인구예측 결과

(단위 : 명, %)

연령	전국			충남			금산		
	2015년	2020년	연평균 증가율 (10-20)	2015년	2020년	연평균 증가율 (10-20)	2015년	2020년	연평균 증가율 (10-20)
0 - 4세	1,981,145	1,782,481	-2.5%	97,760	90,998	-1.0%	1,834	1,454	-3.9%
5 - 9세	2,156,193	1,979,171	-2.1%	106,493	103,232	-0.1%	2,049	1,735	-1.9%
10 - 14세	2,426,751	2,155,814	-4.1%	105,671	108,305	-2.0%	1,961	1,903	-3.8%
15 - 19세	3,261,135	2,426,402	-3.8%	134,344	106,945	-2.4%	2,846	1,981	-3.9%
20 - 24세	3,564,545	3,260,123	0.4%	134,618	133,129	1.0%	2,714	2,631	-1.0%
25 - 29세	3,128,306	3,562,804	-0.5%	116,508	130,023	-0.8%	2,149	2,014	-4.5%
30 - 34세	3,705,341	3,126,460	-2.3%	150,451	124,339	-2.0%	2,683	1,801	-5.5%
35 - 39세	3,911,900	3,702,466	-1.8%	163,519	161,756	-0.4%	3,037	2,583	-3.1%
40 - 44세	4,366,421	3,907,470	-1.4%	178,507	173,128	0.3%	3,580	3,070	-2.3%
45 - 49세	4,433,776	4,358,339	0.0%	177,478	188,416	1.3%	4,216	3,884	-1.0%
50 - 54세	4,273,767	4,420,746	0.7%	174,539	186,776	1.7%	4,646	4,544	-0.4%
55 - 59세	4,049,359	4,255,294	3.7%	165,201	182,880	4.4%	4,999	4,887	1.6%
60 - 64세	2,925,370	4,024,545	5.9%	120,445	166,798	5.2%	4,059	4,857	2.8%
65 - 69세	2,269,248	2,896,175	4.2%	97,434	119,213	2.6%	3,444	3,878	0.2%
70 - 74세	1,934,547	2,232,190	3.6%	86,921	91,245	0.3%	3,479	3,145	-1.9%
75 - 79세	1,622,996	1,881,632	6.0%	77,003	75,212	1.0%	3,216	2,947	0.0%
80 - 84세	1,119,192	1,544,449	10.3%	51,861	58,716	5.1%	2,116	2,321	4.8%
85세이상	1,156,281	1,988,980	17.6%	32,742	46,833	7.2%	1,254	1,757	6.2%
계	52,286,275	53,505,539	0.6%	2,171,498	2,247,944	0.8%	54,281	51,393	-1.0%

○ <표 5>의 결과를 바탕으로 65세 이상인구의 연평균증가율, 고령화율을 추정한 결과는 <표 6>에 제시함

- 2010년부터 2020년까지 10년 동안의 연평균 증가율은 전국이 6.7%, 충남 2.4%, 금산이 0.8%로 예측됨
- 금산의 고령자 인구 증가율은 낮게 나타났으나, 고령화율은 지속적으로 상승하여 2020년 전국 19.7%, 충남 17.4%인 반면, 금산은 27.3%로 예측됨

<표 6> 2015년, 2020년 전국, 충남, 금산의 고령인구 연평균 증가율

(단위 : 명, %)

구분	전국			충남			금산		
	2015	2020	연평균 증가율 (10-20)	2015	2020	연평균 증가율 (10-20)	2015	2020	연평균 증가율 (10-20)
고령자 (65세이상)	8,102,264	10,543,426	6.7%	345,962	391,219	2.4%	13,509	14,048	0.8%
고령화율	15.5%	19.7%	-	15.9%	17.4%	-	24.9%	27.3%	-

2) 노인요양시설 및 복지시설 수요전망

○ 노인요양시설 및 복지시설 수요예측과 관련한 선행연구를 살펴보면, 한국보건사회연구원(1999)의 ‘장기입소노인시설 보건의료서비스 제공현황 및 개선방안 연구’와 울산광역시(2002) ‘고령화사회에 대비한 울산지역의 노인복지시설 수요예측 및 발전방향’, 전북발전연구원(2005)의 ‘전라북도 노인요양 서비스 수요예측 및 중기 시설수급 방안’ 등이 있음

－ 복지시설에 대한 수요예측은 위의 선행연구 모두에서 같은 방법을 활용하였음

- ▶ 실태조사를 바탕으로 복지시설의 이용기준과 관련한 항목의 비율을 활용하여 전체 대상 인구에서 단계적으로 추정함
- ▶ 장래인구 추계결과 중 65세 이상의 인구를 시설 이용자로 보고, 자녀와의 동거, 경제적 상황 등을 고려하여 복지시설의 이용자 수요를 예측함

－ 그러나 타시도와의 이동은 고려하지 않음

- ▶ 본 연구에서는 노인실태조사(2008)의 결과를 활용하여 시설별 이용자 수요를 추정하며, 타 시도와의 이동은 간접적인 방법으로 고려하여 결과를 제시함
- ▶ 복지시설에 대한 수요예측은 시설별 이용자수에 대한 수요예측 결과로 제시함, 시설별 이용자수의 수요가 결정되면, 시설별 수용 인원으로 시설 수요를 도출할 수 있기 때문임

- ▶ 시설별 이용자 수요 / 시설별 수용 인원 = 시설별 수요

○ 따라서, 본 연구에서는 복지시설 수요를 (그림 2)에서 제시한 바와 같이 단계별로 예측함

- 첫째, 예측된 인구 중 노인복지법에서 제시하고 있는 시설별 이용자 기준을 바탕으로 초기 수요를 산정함
- 둘째, 노인실태조사에 따른 자녀와의 동거비율, 건강상태, 개인소득 등의 결과를 고려하여 실질적인 대상자를 추정함
- 셋째, 타시도와의 이동을 고려하여 최종 수요 추정
 - ▶ 타시도와의 이동에 대한 자료는 현장방문 및 실태조사가 필요함, 본 연구에서는 일부 시설에 대한 샘플조사만 하였으며, 향후 연구에서는 추가조사가 이루어져야 할 것임
 - ▶ 타시도와의 이동에 대한 부분은 자료의 불확실성으로 추정의 결과를 신뢰할 수 없음, 따라서 시나리오를 설정하여 추정 결과를 제시함

○ 노인복지법에 따른 시설별 이용자 기준을 고려 초기수요를 산정함

- 노인복지시설의 시설별 이용자 기준은 공통적으로 연령을 65세 이상으로 제한하고 있음, 따라서 예측된 인구 중 65세 인구를 초기수요로 산정함
 - ⇒ 금산지역의 2020년 65세 이상 인구 수는 <표 6>에 따라 14,048명으로 전망
- 노인복지시설의 구분 중 노인주거복지시설과 노인의료복지시설에 대한 수요전망만 실시함
 - ▶ 노인여가복지시설의 경우 정원이 존재하는 시설이 아니며, 노인 인구 누구나 활용할 수 있는 시설로 많으면 많을수록 여가활동에 대한 접근성은 증가할 것임, 따라서 수요 예측에서는 제외함

- ▶ 재가노인복지시설의 경우 시설의 의미보다는 서비스의 성격이 강함, 따라서 시설의 수요보다는 서비스를 제공할 수 있는 종사자의 수요가 중요할 것임
- ▶ 노인보호전문기관은 국가에서 운영하며, 지역차원에서는 시도 차원에서 운영하는 시설로 본 연구의 수요 예측에서 제외함

- 노인복지법상 시설별 이용자 기준은 <표 7> 에 정리함

<표 7> 노인복지법상 시설별 이용자 기준

(단위 : 명, %)

시설구분	이용자 기준
노인주거복지시설	1. 「국민기초생활 보장법」 제2조에 따른 수급권자(이하 "기초수급권자"라 한다)로서 65세 이상의 자 2. 부양의무자로부터 적절한 부양을 받지 못하는 65세 이상의 자 3. 본인 및 본인과 생계를 같이 하고 있는 부양의무자의 월소득을 합산한 금액을 가구원수로 나누어 얻은 1인당 월평균 소득액이 통계청장이 「통계법」 제17조제3항에 따라 고시하는 전년도(본인 등에 대한 소득조사일이 속하는 해의 전년도를 말한다)의 도시근로자가구 월평균 소득을 전년도의 평균 가구원수로 나누어 얻은 1인당 월평균 소득액이하인 자로서 65세 이상의 자(이하 "실비보호대상자"라 한다) 4. 입소자로부터 입소비용의 전부를 수납하여 운영하는 양로시설 또는 노인공동생활가정의 경우는 60세 이상의 자 (노인주택의 경우)단독취사 등 독립된 주거생활을 하는 데 지장이 없는 60세 이상의 자
노인의료복지시설	1. 「노인장기요양보험법」 제15조에 따른 수급자(이하 "장기요양급여수급자"라 한다) 2. 기초수급권자로서 65세 이상의 자 3. 부양의무자로부터 적절한 부양을 받지 못하는 65세 이상의 자 4. 입소자로부터 입소비용의 전부를 수납하여 운영하는 노인요양시설 또는 노인요양공동생활가정의 경우는 60세 이상의 자
노인여가복지시설	(노인복지관 및 노인교실)60세이상의 자 (경로당)65세이상의 자
재가노인복지시설	1. 장기요양급여수급자 2. (방문요양서비스, 주·야간보호서비스, 단기보호서비스, 방문목욕서비스 등을 필요로 하는)심신이 허약하거나 장애가 있는 65세 이상의 자(이용자로부터 이용비용의 전부를 수납받아 운영하는 시설의 경우에는 60세 이상의 자로 한다)

○ 노인복지법 제5조에 따른 노인실태조사가 2004년 이후, 주기적으로 전국 3,086개 조사구에서 약 15,000명을 대상, 면접조사방식으로 이루어지고 있음, 본 연구에서는 2008년에 실시한 노인실태조사 결과를 바탕으로 분석을 실시함

- 본 연구에서는 충남지역의 자료를 활용하여 분석을 실시함

<표 8> 노인실태조사 항목별 결과

자녀와의 동거유형(피부양자의 부양유무)								
구분	모든 자녀와 함께 살고 있다		함께 살고 있는 자녀도 있고 따로 살고 있는 자녀도 있다		모든 자녀와 따로 살고 있다		계	
65세 이상	1.6%		28.2%		70.1%		100.0%	
충남지역	0.4%		24.9%		74.7%		100.0%	
자녀와의 비동거이유(비동거자 중에 독립이 가능한 고령자)								
구분	독립생활이 가능할 만큼 경제적인 능력이 있어서			기타 다른이유			계	
65세 이상	12.0%			88.0%			100.0%	
충남지역	10.3%			89.7%			100.0%	
질병으로 인한 일상생활의 어려움 정도(일상생활 가능 유무)								
구분	전혀없다		약간있다		많다		계	
65세 이상	15.5%		50.9%		33.6%		100.0%	
충남지역	14.2%		45.5%		40.2%		100.0%	
월평균 개인소득 분포(기초수급권자 관련, 비용측면에서 접근)								
구분	20만원 미만	20~40만원 미만	40~60만원 미만	60~80만원 미만	80~100만원 미만	100~150만원 미만	150만원 이상	계
65세 이상	35.4%	20.0%	14.5%	8.2%	5.2%	8.2%	8.3%	100.0%
충남지역	38.4%	16.6%	14.0%	6.6%	6.8%	8.7%	8.9%	100.0%
순자산 분포(기초수급권자 관련, 비용측면에서 접근)								
구분	빚만 있는 경우	1천만원 미만	1천만~2천500만 ~미만	2천500만~5천만원 미만	5천만원 ~7천500만원 미만	7천500만원~1억원 미만	1억원 이상	계
65세 이상	3.2%	16.3%	6.9%	9.5%	11.5%	6.9%	45.7%	100.0%
충남지역	3.2%	10.9%	6.2%	8.4%	11.0%	8.0%	52.3%	100.0%
주관적인 본인의 경제상태 만족도(시설이용 관련)								
구분	전혀만족하지않는다	만족하지 않는편이다	그저 그렇다	만족하는 편이다	매우 만족한다		계	
65세 이상	12.1%	29.7%	33.4%	22.8%	1.9%		100.0%	
충남지역	4.5%	30.9%	38.6%	24.9%	1.1%		100.0%	

자료: 2008년 노인실태조사 자료를 바탕으로 재구성

- 자녀와의 동거유형 중 74.7%가 비동거로 나타남에 따라 25.3%에 해당하는 고령자는 시설이용자에서 제외함

$$\Rightarrow 14,048\text{명}(65\text{세이상 고령자}) - (14,048 \times 0.253) = 10,494\text{명}(\text{자녀와의 비동거 고령자})$$

- 자녀와의 비동거 이유 중 경제적으로 독립가능을 이유로 비동거를 하는 경우가 충남 지역은 10.3%로 제시됨, 따라서 자녀와의 비동거 고령자에서 제외하여 시설이용자를 산정함

$$\Rightarrow 10,494\text{명}(\text{자녀와의 비동거 고령자}) - (10,494 \times 0.103) = 9,413\text{명}$$

- 월평균 개인소득 분포가 40만원 미만인 고령자는 55.0%로 나타남에 따라 45.0%는 시설이용자에서 제외함

* 2011년 최저생계비(현금급여기준) 1인 가구 436,044원

$$\Rightarrow 9,413\text{명} - (9,413 \times 0.45) = 5,177\text{명}$$

- 자산의 규모가 2,900만원(기초생활보장을 위한 농어촌지역 기본재산액) 미만인 경우도 시설이용자에서 제외함, 소득이 적더라도 자산이 많은 경우는 기초수급권자에서 제외될 뿐만아니라 자산처분 등으로 경제적 독립이 가능하기 때문임

- 본 연구에서는 실태조사 결과표의 분류상 2500만원 이상의 자산 보유자는 제외함

$$\Rightarrow 5,177\text{명} - (5,177 \times 0.797) = 1,051\text{명}$$

- 따라서, 2020년 노인주거/의료복지시설 수요는 1,051명으로 전망됨

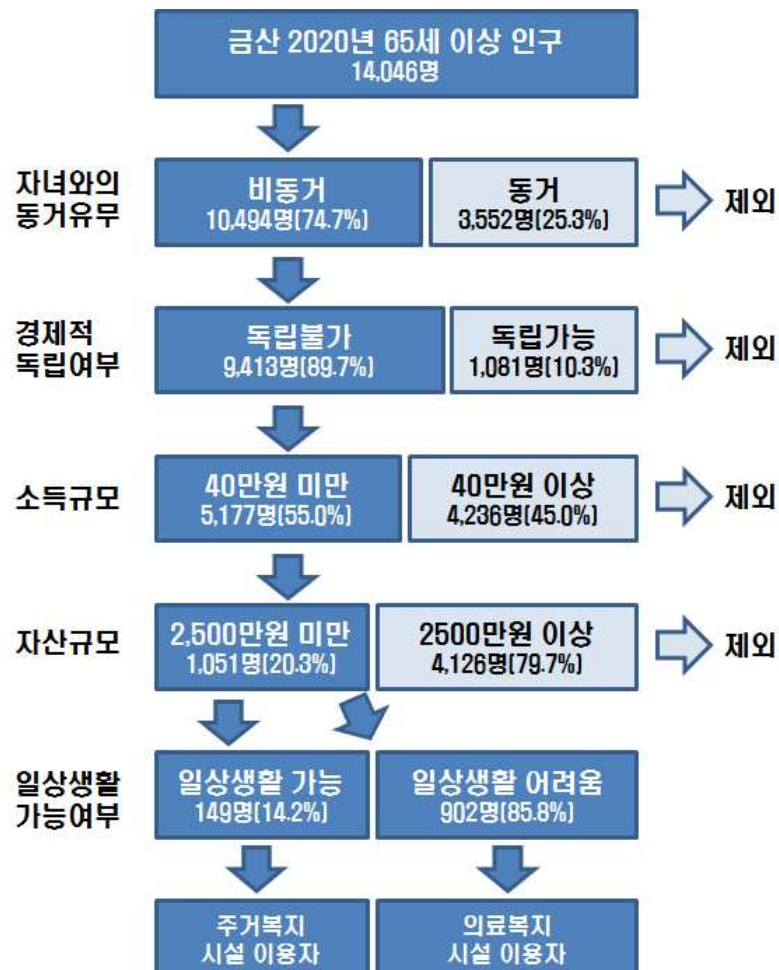
- 질병으로 인한 일상생활의 어려움 정도에 따라 다시 주거, 의료 복지시설의 수요로 세분화 할 수 있음

- ‘질병으로 인한 일상생활의 어려움이 전혀없다’ 고 답한 14.2%의 고령자는 주거복지 시설 이용자로 구분하며, 나머지 일상생활에 어려움이 약간있거나 많은 고령자는 의료복지시설 이용자로 구분함

⇒ 1,051명 X 0.142) = 149명(주거복지 시설 이용 대상자)

⇒ 1,051명 -149 = 902명(의료복지 시설 이용 대상자)

- 노인실태조사 결과를 바탕으로 노인주거/의료복지시설 이용자의 초기수요를 추정한 과정과 결과를 요약하면 (그림 6)과 같음



(그림 6) 주거, 의료 복지시설 초기수요 추정

- 지금까지의 분석으로 65세 인구 중 자녀와 함께 살지 않으며, 경제적으로 독립이 불가능하면서 소득이 40만원 이하, 자산이 2500만원 이하인 고령자를 구분하였음
- 그러나 본인의 의지와 환경에 따라 복지시설 이용 대상자임에도 불구하고 시설 이용을 원하지 않는 경우 시설수요에서 배제되어야 함

- 따라서, 노인실태조사의 ‘본인의 경제상태 만족도’ 항목의 조사결과를 참고하여, 대상자 임에도 불구하고 시설 이용을 원하지 않는 고령자를 제외하면 실질적인 수요는 노인 주거복지시설 53명, 노인의료복지시설 319명으로 나타남

⇒ $149 \text{명} \times 0.354 = 53 \text{명}$ (주거복지 시설 이용자)

⇒ $902 \text{명} \times 0.354 = 319 \text{명}$ (의료복지 시설 이용자)

※ 실질적으로 생활환경이 어려움에도 불구하고, 공동생활 또는 낯선 환경에 적응하는 것에 불편함을 느끼거나, 현재 삶에 만족하며 시설 이용을 원치 않는 고령자가 있음

※ 일상생활에 약간의 불편함이 있는 고령자의 경우도 방문요양/목욕서비스 등 재가복지 서비스에 대한 수요만 충족된다면 시설 이용을 원치 않는 사례가 있음

- 이상의 분석을 통해, 2020년 금산의 복지시설 이용대상자(초기수요)와 실질 이용자를 각각 제시하였음, 그러나 복지시설 수요 전망을 위해 또 하나의 중요한 변수가 될 수 있는 지역 간 이동을 고려해야 함

- 지역 내 대상자는 지역 내 시설을 이용하는 경우와 타 지역의 시설을 이용하는 경우로 구분될 수 있음, 최종 수요를 도출하기 위해서 타 지역의 시설을 이용하는 이용자는 제외되어야 할 것임, 그러나 지역 내 대상자 중 타 시설을 이용하는 이용자는 현실적으로 파악하기가 어려움에 따라 본 연구에서는 없음을 가정함

- 타 지역의 고령자가 금산 지역의 시설을 이용하는 경우도 고려해야 함, 금산 지역의 경우 상대적으로 인구규모가 큰 대전 지역이 인접하고 있음에 따라 타 지역에서 지역 내 복지시설을 이용하는 경우도 수요가 많을 것임

- 지역 간 이동에 대한 부분은 노인복지법상에 제시된 바가 없으며, 주소지를 바꾸지 않고(전입신고를 하지 않고) 타 지역의 시설을 이용하는 경우가 있기 때문에 통계 자료를 통한 자료 확보에 어려움이 있음, 따라서 시설에 대한 현장조사와 시설 이용 대상자에 대한 설문조사 등이 필요함

- 본 연구에서는 금산 지역 내 시설에 대한 샘플조사를 실시하였으나, 향후 연구에서 현장조사와 설문조사 등이 이루어진다면, 보다 실질적인 결과를 제시할 수 있을 것임

- 금산 지역 내 복지시설과 샘플조사를 통한 외지인 입소비율은 <표 9>에 제시하였음

<표 9> 금산군 주거, 의료 복지시설 현황

(단위 : 명, %)

구분	병원명	정원	소 재 지	설 치 일	운영주체	외지인입소 비율
양로시설	평화의 동산	29	금산군 금성면 화림리 70-27번지	05.09.23	개인	-
노인공동생활 가정	성지원	8	금산군 진산면 교촌리 244번지	05.08.09	개인	-
노인공동생활 가정	진흥복지원	5	금산군 복수면 수영리 617번지	09.02.05	개인	30%
노인공동생활 가정	축복의동산양로원	6	금산군 제원면 명암리 9	10.09.26	개인	-
노인요양시설	새금산 실버랜드	28	금산군 금산읍 중도리 56-12호	08.06.09	개인	40%
노인요양시설	금산실버타운 홍익원	78	금산군 금산읍 상리 34-13호	09.04.22	(주)디엔에스	12%
노인요양시설	사회복지법인 인삼골건강마을	50	금산군 금산읍 계진리 273번지	09.06.01	인삼골 건강마을	5%
노인요양시설	대한실버랜드	29	금산군 복수면 백암리 426번지	09.10.23	개인	40%
노인요양시설	새누리은빛마을	29	금산군 복수면 다북리 361-2호	06.04.12	개인	-
노인요양시설	나눔과 사랑의 집	19	금산군 금성면 화림리 326-6호	08.07.21	개인	-
노인요양 공동생활가정	축복의동산	9	금산군 제원면 명암리 67번지 3통 2반	07.12.21	개인	50%
노인요양 공동생활가정	소망의집	9	금산군 군북면 산안리 464번지 1호	05.10.25	개인	50%
노인요양 공동생활가정	예수성심원	8	금산군 복수면 백암리 635번지	10.01.29	개인	-
노인요양 공동생활가정	효진원	7	충남 금산군 금산읍 계진리 225번지	10.02.01	개인	-
노인요양 공동생활가정	금산노인요양원	9	금산군 추부면 용지리 129번지 21호	10.02.18	개인	15%
노인요양 공동생활가정	연합실버빌	9	금산군 추부면 용지리 129번지 22호	10.05.28	개인	-
노인요양 공동생활가정	금산요양원	9	금산군 금산읍 상리 177번지 10호	10.07.13	개인	-
노인요양 공동생활가정	나눔의집	9	금산군 금성면 화림리 411번지 2호	10.09.02	개인	-

자료: 2011년 노인복지시설현황, 보건복지부(2010) 자료를 바탕으로 샘플조사결과에 따라 재구성
외지인입소비율(외지인/현원)의 빈칸은 파악되지 않음을 의미함

- ▶ 조사결과 공동생활가정, 요양시설 모두 외지인 입소가 가능하며, 외지인 입소 비율에 대한 법률상 제한은 없는 것으로 나타남
- ▶ 금산 지역으로 주거지 이전신고를 하는 것은 입소자 본인의 판단에 따르며, 주거지 이전 신고는 안하는 경우가 더 많은 것으로 나타남
- ▶ 그러나, 기초수급권자나 의료수급권자의 경우엔 주거지가 해당 기관으로 되어있지 않으면 혜택을 받지 못함에 따라 전입신고를 해야함

○ <표 9>에 나타난 바와 같이 외지인 입소비율은 5%에서 50%까지 시설에 따라 다양하게 나타남, 그러나 50%가 넘는 시설은 없음

- 따라서 본 연구에서는 타 지역에서 금산 지역 내 시설을 이용하는 이용자 수요는 시나리오를 설정하여 제시하도록 함, 외지인 입소비율을 현재수준으로 할 경우(시나리오#2)와 현재보다 제한할 경우(시나리오#1), 확대할 경우(시나리오#3)로 구분함

- ▶ 시나리오#1 : 외지인 입소비율 10% / 외지인 입소를 최소로 제한할 경우
- ▶ 시나리오#2 : 외지인 입소비율 30% / 파악된 시설들의 평균 외지인 입소비율 고려
- ▶ 시나리오#3 : 외지인 입소비율 50% / 외지인 입소를 확대할 경우

○ 각각의 시나리오에 대한 외지인 입소비율을 적용하여 2020년 금산지역의 노인복지시설 이용자 전망 결과는 <표 10>에 정리하여 제시하였음

<표 10> 2020년 금산 지역 노인복지 시설 이용자 전망 결과

(단위 : 명)

구 분	2020년 65세이상 인구	노인복지시설 이용 대상자	실질적인 복지시설 이용자 수요	지역 간 이동 고려시 복지시설 이용자 수요
지역 간 이동 없음	14,048명	주거복지시설 149명 의료복지시설 902명	주거복지시설 53명 의료복지시설 319명	-
시나리오 #1				주거복지시설 : 59명 의료복지시설 : 354명
시나리오 #2				주거복지시설 : 76명 의료복지시설 : 456명
시나리오 #3				주거복지시설 : 106명 의료복지시설 : 638명

- 지역 간 이동을 고려하지 않을 경우 주거복지시설 53명, 의료복지시설 319명의 수요가 있을 것으로 나타났으나, 현재와 비슷한 수준(시나리오 #2)으로 타 지역 이용자를 수용할 경우, 주거복지시설 76명, 의료복지시설 456명의 수요가 있을 것으로 나타남

- 복지시설이 개인에 의해 운영되는 사례가 많음에 따라, 타 지역의 이용자를 구분 없이 수용할 경우(시나리오 #3) 주거복지시설 106명, 의료복지시설 638명의 수요가 있을 것으로 나타남

※ 노인복지법상 노인복지시설의 이용대상자를 65세로 규정하고 있으나, 입소자로부터 입소비용의 전부를 수납하여 운영하는 노인복지시설의 경우는 60세 이상부터 가능하다는 조항을 고려할 때, 시설 이용 대상자가 더 확대될 수 있음

- 본 연구에서는 65세 이상인 노인을 대상으로 분석하였기 때문에 60세 이상까지 포함할 경우는 수요가 더 커질 수 있음

○ <표 10>에서 제시한 결과를 바탕으로 시설별 수용인원에 따른 향후 추가 시설 전망을 할 수 있음

- 양로시설 및 노인요양시설의 경우 시설정원을 30명으로 가정함

- 주거 및 요양을 위한 공동생활가정은 정원이 9명으로 정해져 있음

- 양로시설과 공동생활가정, 노인요양시설과 요양공동생활가정은 각각 수요의 50%(1/2)를 수용하는 것으로 가정함

- 시나리오 #1

▶ 주거복지시설 중 양로시설 : 30명(59명의 1/2) / 30(시설정원 수) = 1.0 ⇒ 1(개소)

▶ 주거복지시설 중 노인공동생활가정 : 30명(59명의 1/2) / 9 = 3.3 ⇒ 4(개소)

▶ 의료복지시설 중 노인요양시설 : 177명(354명의 1/2) / 30(시설정원 수) ⇒ 5.9 ⇒ 6(개소)

▶ 의료복지시설 중 노인요양공동생활가정 : 177명(354명의 1/2) / 9 = 19.6 ⇒ 20(개소)

- 시나리오 #2

▶ 주거복지시설 중 양로시설 : 38명(76명의 1/2) / 30(시설정원 수) = 1.3 ⇒ 2(개소)

▶ 주거복지시설 중 노인공동생활가정 : 38명(76명의 1/2) / 9 = 4.2 ⇒ 5(개소)

▶ 의료복지시설 중 노인요양시설 : 228명(456명의 1/2) / 30(시설정원 수) ⇒ 7.6 ⇒

8(개소)

- 의료복지시설 중 노인요양공동생활가정 : 228명(456명의 1/2) / 9 = 25.3 ⇒ 26(개소)

－ 시나리오 #3

- 주거복지시설 중 양로시설 : 53명(106명의 1/2) / 30(시설정원 수) = 1.8 ⇒ 2(개소)
- 주거복지시설 중 노인공동생활가정 : 53명(106명의 1/2) / 9 = 5.9 ⇒ 6(개소)
- 의료복지시설 중 노인요양시설 : 319명(638명의 1/2) / 30(시설정원 수) ⇒ 10.6 ⇒ 11(개소)
- 의료복지시설 중 노인요양공동생활가정 : 319명(638명의 1/2) / 9 = 35.4 ⇒ 36(개소)

○ 2020년 금산 지역 노인복지시설 수요전망 결과는 <표 11>에 정리하여 제시함

<표 11> 2020년 금산 지역 노인복지 시설 수요전망 결과

(단위 : 개소)

구분			시나리오 #1	시나리오 #2	시나리오 #3
주거 복지 시설	양로시설	수요전망	1	2	2
		현재	1	1	1
		향후 추가	－	1	1
	노인공동 생활가정	수요전망	4	5	6
		현재	3	3	3
		향후 추가	1	2	3
의료 복지 시설	노인요양 시설	수요전망	6	8	11
		현재	6	6	6
		향후 추가	－	2	5
	노인요양 공동생활 가정	수요전망	20	26	36
		현재	8	8	8
		향후 추가	12	18	28

양로시설/노인공동생활가정, 노인요양시설/노인요양공동생활가정 각각의 시설이 수요의 50%를 수용한다는 가정하에 분석한 결과임

- － 양로시설, 노인요양시설의 수용비율을 높일 경우 노인공동생활가정, 노인요양공동생활가정의 시설 수요를 줄일 수 있음, 두 시설의 수용 비율을 적절히 조정하여 탄력적으로 대응할 수 있음
- － 두 시설에 대한 선호도 조사결과를 바탕으로 조정해야 할 것임

4. 결과 및 시사점

○ 2020년 금산 지역은 고령인구의 증가로 노인복지시설 이용자가 증가할 것으로 판단되며, 수요에 영향을 주는 요인에 따라 차이는 발생하겠지만, 노인복지시설을 확충해야 할 것임

- 2020년 금산의 인구구조는 고령자가 전체인구의 1/3을 차지할 것으로 예측되었음, 이에 따라 노인복지시설에 대한 수요는 증가할 것으로 판단됨

- 복지시설 이용자의 지역 간 이동을 고려할 경우와 그렇지 않은 경우 수요는 많은 차이가 발생되며, 복지시설 종류에 따라 이용자의 수요가 분산될 것임

- 또한, 복지시설 이용대상자 중 실질적인 이용자의 비율에 따라 수요는 달라 질 수 있음

- <표 11>에 제시한 바와 같이 노인복지시설 수요에 따른 공급이 이루어져야 할 것이며, 시설 종류와 수용인원을 고려하여 탄력적인 대응이 필요할 것임

○ 시사점 및 정책제언

- 금산군 인구 예측결과 지속적으로 감소할 것으로 나타남, 그러나 최근 금산군 인구 유입이 늘어나고 있는 점을 고려할 때, 예측 결과보다 수요가 더 많을 가능성을 배제할 수 없음

- 사회문화적 시각이 변하면, 시설 수요가 더 증가할 수도 있음, 노인복지시설이 노후 생활에 있어서 삶의 질을 높여줄 수 있다는 사회적 공감대가 형성될 경우 시설 수요는 급증할 가능성이 있음

- 노인에 대한 복지정책이 증가하는 수요에 따른 공급을 목적으로 할 경우와, 삶의 질 향상을 위한 적극적인 시설 유도정책을 목적으로 할 경우, 수요의 차이가 발생할 수 있기 때문임

- 시설 입소 기준에 따르면, 60세 이상도 시설 입소비용을 전액 납부할 경우 가능함, 60세 이상이면서 입소비용을 지불할 경제적 능력이 가능한 고령자의 경우를 고려한

다면, 본 연구에서 추정된 수요보다 더 많은 수요가 발생할 것임

- 실질적인 수요 추정을 위해서는 복지시설 현장조사 및 이용대상자에 대한 설문조사가 선행되어야 함, 특히 타 지역에서 지역 내로 유입되는 이용자를 파악하기 위한 인접 시도(시군)의 대상자에 대한 설문조사도 필요할 것으로 판단됨
- 노인 복지시설 중 노인여가복지시설과 노인재가복지시설의 경우 시설에 대한 수요보다 여가생활을 위한 프로그램 콘텐츠 개발, 서비스를 제공하는 인력공급 등이 중요할 것으로 판단됨, 향후 노인복지에 대한 종합적인 분석을 통해 단계적인 지원정책이 필요할 것임

□ 참고문헌

- 홍승모(2002), 「고령화추세에 따른 유료노인복지시설의 수요예측에 관한 연구 :울산광역시를 대상으로」, 중앙대학교
- 울산광역시(2002), 「고령화사회에 대비한 울산지역의 노인복지시설 수요예측 및 발전 방향」, 울산발전연구원
- 전북발전연구원(2005), 「전라북도 노인요양보호 인구 추정」
- 태안군(2010), 「태안군 지역사회복지계획(2011~2014)」, 충남발전연구원
- 보건복지부 노인사회복지시설현황(2005 ~ 2011)
- 통계청 주민등록인구, 인구총조사, 인구동향조사
- 충청남도 통계연보
- 금산군 통계연보