

해외연수보고서 2011

2011년
해외연수보고서

2012. 1



선임연구위원 이 인 배

목 차

1. 연수개요	1
2. 한국 농촌공간계획의 시사점과 교훈	5
3. 中國 항저우(杭州) 공공자전거 시스템의 교훈	47
4. 중국의 유명관광지 실태와 시사점	65
5. 중국 책략, 지자체가 주도하며 돌파해 나가자	91
6. 중국 관광객 선호 상품 및 유치전략	105

I 연수개요

I. 연수개요

1. 연수목적

- 中國 동부연안의 浙江大學에서 1년 이내의 자유로운 연구활동을 통해 대중국 관련 충남지역 정책개발을 연구역량을 강화하고자 함

2. 연수자

연수자	성명	충남발전연구원 기획조정연구실	직급	기획조정연구실장 (연구위원)
	소속	이인배	생년월일	1962. 12. 25

3. 연수내용

연수내용	연수기관	中國 浙江大學	연수분야	관광개발 및 정책
	연수구분	해외연구연수	연수기간	2011.01 ~ 2011. 12(1년간)

1) 연구동향 및 자료수집

- 中國의 지역개발 정책 및 문화·관광산업 동향, 국제통상 및 산업정책 등에 대한 최근 연구 동향 분석과 자료 수집
 - 중국의 산업경제 정책
 - 사회문화 정책과 단체 활동
 - 관광산업 동향 및 관광상품 개발동향
 - 인구정책 및 지역인재육성 동향
 - 지역 경제동향 및 제도 등

2) 사례조사

- 浙江大學이 입지한 杭州는 중국 동부연안에 위치하면서 중국 최대의 경제도시인 上海가 인접하고 있으므로 지역 및 도시개발, 산업경제, 문화, 관광 등의 각 분야별 사례를 조사함

3) 공동연구 및 세미나 참여

- 浙江大學 및 中國社會科學院에서 주최하는 세미나와 워크숍 등에 참여하여 지역 및 도시개발, 산업경제, 문화, 관광 등의 정보 및 지식을 함양.

2 한국 농촌공간계획의 시사점과 교훈

한국 농촌공간계획의 시사점과 교훈

韓國村鎮空間規劃的啓示与借鉴

李仁培 (韓國忠南發展研究院 研究委員)

朴寅星 (浙江大學 公共管理學院 教授)

I. 序言

농업·농민·농촌 문제는 국내외의 정책 환경 인자와 관련성을 맺으며 누적 심화되어온 문제이므로, 농촌개발정책의 목표는 이러한 시대적 과제를 해결하기 위한 것이 되어야 할 것이다. 농촌 공간을 대상으로 계획 수립의 필요성이 제기되는 배경에는, 농촌지역에 대하여 (도시에 비하여) 상대적으로 단순하거나 무계획적이었던 전통적인 접근방식으로는 농촌, 농민, 농업 문제를 해결할 수 없다는 인식이 확산되고 있기 때문이라고 할 수 있다.

국토와 지역 공간은 도시와 농촌으로 구성되어 있고, 농촌지역의 면적이 도시지역보다 넓지만, 한국의 지역계획체계 안에서 농촌계획은 도시계획에 비하여 관심과 제도화 측면에서 뒤쳐져 있었고 그 차이도 컸다. 이러한 차이는, 농촌지역은 도시에 비하여 상수도 보급률, 하수처리율, 도로포장율 등 주민생활상의 기본수요를 만족시켜줄 만한 물리적 기반시설, 그리고 교육·보건의료·편의시설 등 각종 공공시설 및 서비스시설이 부족하다는 점, 그리고 도시와 달리 농촌에서는 공간구조적 사회경제적 여건으로 인하여, 공동시설을 시장기능에 의해 공급하고 경쟁시스템을 통해서 관리하기가 어렵기 때문에 초래된다.

그러나 2000년대에 들어서면서 한국에서는, 농촌개발정책 체제와 상호작용하는 농촌개발 환경이 크게 변화하고 있다. 이는 국가발전을

추구하는 행정이념의 중점이 효율성에서 형평성으로 전환됨에 따라 농촌개발정책에도 전반적이고 근본적인 변화가 시작되었고, 이에 따라서 농촌지역이 국가발전을 위한 새로운 가치와 자원을 가지고 있는 공간으로 재인식되고 있기 때문이라고 할 수 있다. 즉, 농촌정책이 마을 단위의 미시적 관점에서 인근의 도시와 연계를 중시하는 방향으로 바뀌었고, 농촌의 중심지인 小城鎮이 농촌지역의 새로운 삶의 공간으로 인식되고 있다. 또한, 농촌개발정책의 중점이 농업 중심에서 비농업부문을 중시하고 개발의 폭을 넓혀가는 방향으로 진행되고 있다. 또 한편으로는, 도시화와 산업화, 정보화의 영향이 과급되면서 상대적으로 단순한 형태로 동질성을 유지해 왔던 농촌지역이 도시통근권, 도시교외권, 벽지권 등으로 분화되고, 산업, 고용, 사회조직 구조상의 차이가 커지고, 지역간의 경쟁과 갈등도 커지고 있고, 이러한 문제에 적절하게 대응하기 위해서는 체계적·계획적 대응이 요구되고 있기 때문이다.

이 글에서는 이 같은 문제인식 하에, 한국 내에서 발표, 출간된 농촌계획 및 농촌발전정책 관련 연구 서적과 논문과 정책보고서 등의 관련 내용중, 한국의 농촌개발 정책의 전개과정과 특성, 최근 농촌계획의 현황과 추진방법, 그리고 이와 연관되는 농촌지역 사례, 문제점과 과제 등을 고찰·정리하였다.

Ⅱ. 국토계획의 틀과 농촌계획의 위상과 역할

1. 한국의 국토계획제도 형성연혁

한국에서 공간계획 수립에 대한 제도화는 1962년 <도시계획법>이 제정되면서 도시지역을 계획범위로 수립하는 도시계획의 수립이 제도화되면서 시작되었다. 이어서 1963년에 <국토건설종합계획법>이 제정되면서, 전국을 계획범위로 하는 국토계획과 하위행정구역 단위인 道와 郡을 계획범위로 하는 도계획과 군계획이 법정계획수립체제로 제도화 되었다.

이후 실제로 법정계획으로서 국토계획이 수립된 것은 1971년 제1차 국토건설종합계획(1971-1980)으로 시작되었고, 이후 제2차 국토계획(1981-1990), 제3차국토계획(1991-2000), 제4차국토계획(2000-2020)이 수립되었다. 국토계획의 하위계획인 道건설종합계획은 제2차국토계획이 수립된 1981년부터 대부분의 道에서 국토계획과 같은 10년 계획기간으로 수립되기 시작하였으나, 郡건설종합계획은 일부 郡에서만 수립되었고, 그나마 예산과 계획전문가의 지원을 받지 못한 채로 계획수립 작업이 진행되었으나, 1995년 6월 지방선거 이후 지방자치제¹⁾가 정착된 이후에 보다 활발하게 계획수립 작업이 진행되었고, 2003년에 그간 도시지역에만 적용하였던 법정계획 수립범위를 농촌지역에 까지 확대하여 전국을 대상으로 통일된 국토관리제도 체계를 구축한 <국토기본법>이 제정, 시행되면서 종전의 <국토건설종합계획법>은 폐지되었다.

<국토기본법>에서는 도시(郡)종합계획의 수립을 규정하고 있다. 이 계획은 도시계획으로서 <국토기본법>의 하위법률인 <국토의 계획 및 이용에 관한 법률>(이하 “국토계획법”)에 위임되어 있다. 실제적으로는 국토계획법상의 ‘도시(군)기본계획’과 ‘도시(군)관리계획’을 의미하며, 농촌 지역인 市·郡 단위의 최상위 계획이다.

도시기본계획은 시 또는 군의 관할구역에 대하여 기본적인 공간구조와 장기발전방향을 제시하는 종합계획이다. 이와 함께 도시관리계획은 시 또는 군의 개발·정비 및 보호를 위하여 수립하는 토지이용·교통·환경·경관·안전·산업·정보통신·보건·후생·안보·문화 등에 관한

1) 한국의 지방자치제는 1949년 지방자치법이 제정된 조선전쟁이 진행중이던 1952년 시·읍 면 의회 의원 선거(4.25)와 시·도의원선거(5.10)를 실시함으로써 시행되었다. 이어서 1956년에 시·읍 면장 선거(8.8)까지 실시하여 기초 자치단체의 민선단체장 체제가 출범했다. 이후 1960년 4.19시민혁명으로 이승만 정권이 붕괴된 후 장면 내각은 1960년시장, 도지사 선거(12.29)까지 실시하여 명실상부한 지방자치제를 열었다. 그러나 1961년 5.16군사 쿠데타로 집권한 박정희정권이 지방자치제를 전면 중단함으로써 이후 30년간 (지방자치 없는) 중앙집권 시대가 이어졌고 1991년에 이르러 구·시·군 의회선거(3.26)와 시·도 의회의원선거(6.20)가 실시 되면서 지방 자치가 부활하였다. 그러나 1991년 부활된 지방자치제는 임명제 단체장 체제가 존속하는 상황으로 불완전한 것이었다. 이후 1995년 6월에 4대 지방선거가 동시에 실시(6.27)되면서 한국의 지방자치가 본격적으로 시행되고 있다고 할 수 있다.

계획으로 용도지역 및 지구, 기초시설의 설치 및 정비, 도시개발 및 재개발사업, 지구단위계획 등을 포함한다.

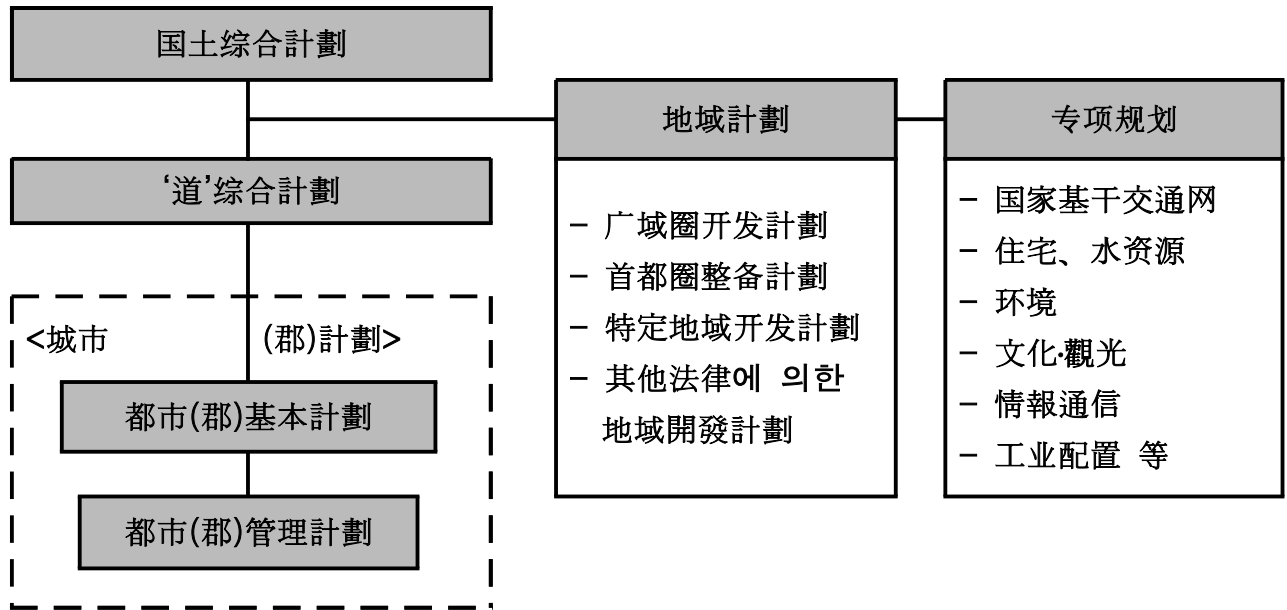
국토계획법(제37조)에서는 녹지지역·관리지역·농림지역·자연환경보전지역 또는 개발제한구역 내의 聚落을 정비하기 위하여 취락지구 지정 을 규정하고 있다. 취락지구에 대해서는 도시관리계획으로 지정 또는 변경할 수 있으며 제1종 지구단위계획을 수립할 수 있고, 계획관리지역에는 第2種 地區單位計劃을 수립할 수 있다. 이와 함께 <農漁村整備法>에서는 관리 지역내의 취락지구를 마을정비구역으로 지정할 수 있으며, <農漁村住宅改良 促進法>에서는 농촌마을에 대해 주거환경개선지구를 지정할 수 있다. 국토공간 관련 법률체계상 시·군 및 취락단위의 계획제도를 요약 하면 다음 <표 1>과 같다.

<표 1> 한국의 市·郡 및 취락단위계획제도

單位	法律	計劃	備考
市·郡	國土基本法	市郡綜合計劃	
	國土規劃及利用法	都市(郡)基本計劃 都市(郡)管理計劃	
聚落	國土規劃及利用法	第1種 地區單位計劃 第2種 地區單位計劃	聚落地區
	農漁村整備法	生活環境整備項目基本規劃	村鎮整備對象地區
	農漁村住宅改良促進法	居住環境改善項目規劃	住居環境改善地區

來源: 최수명外. 2011: 19

<그림 1> 韓國 國土計劃體系



2. 한국 농촌계획의 특징과 종류

농촌계획이 도시계획과 다른 특성을 가지는 것은 농촌의 공간 구성이 도시와는 다른 특성을 갖고 있기 때문이다. 농촌공간을 그 형상과 이용 실태에 의해 구분하면, 생산공간인 토지, 생활공간인 취락, 그리고 자연공간인 경관생태계로 구분, 구성되어 있다. 또한 농촌공간은 (도시공간에 비해) 넓은 생산, 생활, 자연공간이 분산·점재하고 있으며, 사회·경제적으로 인구가 감소하고 내부 생활환경이 열악한 반면에, 도시로부터 확산되어 오는 개발수요가 침투되는 대상 지역이라는 특징도 갖고 있다.

현재 한국의 농촌관련 주요 계획의 종류를 郡지역, 邑面지역, 마을 별로 정리해 보면 다음과 같다.

첫째, 郡지역에서는 <國土基本法>에 의한 市郡綜合計劃(都市基本計劃 및 管理計劃), <農業·農村基本法>에 의한 ‘農業·農村發展計劃’과 <農林漁業人の 삶의 質 向上 및 農山漁村 地域開發 促進에 관한

特別法>(이하 <삶의질법>)에 의한 ‘삶의 질 향상 계획’이 있다.

둘째, 邑面지역에서는 <小都邑育成法>에 의한 ‘小都邑開發計劃’, <삶의질법>에 의한 ‘據點面開發計劃’, <農漁村整備法>에 의한 ‘定住圈開發計劃’, <奧地・島嶼開發促進法>에 의한 ‘奧地・島嶼開發計劃’, 그리고 도시계획 수립대상지역에서 수립하는 도시계획이 있다.

셋째, 마을 수준에서는 <삶의질법>에 의한 ‘農村마을綜合開發計劃’, <農漁村整備法>에 의한 ‘문화마을 및 전원마을조성계획’과 <農業・農村基本法>에 의한 ‘녹색농촌체험마을조성계획’, <山林基本法>에 의한 ‘山村綜合開發計劃’ 등 각종 개별법에 근거한 마을사업계획이 있다. 개별사업으로는 <農漁村道路整備法>에 의한 ‘農漁村道路整備計劃’과 <農漁村住宅改良促進法>에 의한 ‘農漁村住居環境改善事業計劃’ 등 수많은 계획이 수립되고 있다. 농촌지역과 관련된 계획을 정리해 보면 <표 2>과 같다.

<표 2> 韓國의 農村地區 關聯計劃

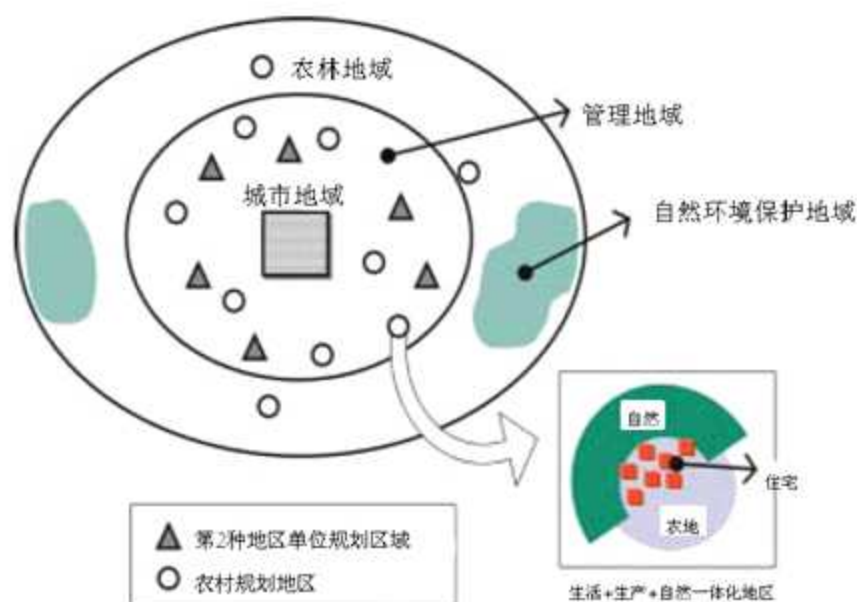
規劃對象區域		規劃名稱	出現時期	根據法	擔當部署	編制主體
綜合計劃	郡	農漁村整備綜合規劃	1995	農漁村整備法	農林水產部	農林水產部部長
		提高生活質量・農山漁村地域開發基本規劃	2004	關於提高農漁業人生活質以及農山漁村地域開發 促進特別法	農林水產部	國家和地方自治團體
		地方小都邑地域綜合育成規劃	2001	地方小都邑育成支援法	行政安全部	市長・郡守
		農漁業・食品關聯技術・研究振興綜合規劃	1999	農漁業・農漁村及食品產業基本法施行令	農林水產部	地自體.農林水產部部長
		農漁村住居改善綜合	1995	農漁村住宅改	農林水產部.	農林水產部部

		規划		良促進法	行政安全部	長
	面	開發促進地區開發項目規划	1994	地域均衡開發 및 中小企業育成法	國土海洋部	地自體.項目施行者
		農漁業・農漁村及食品產業發展規划	1999	農漁業・農漁村及食品產業基本法	農林水產部	地自體.農林水產部部長
		漁村・漁港發展基本規划	2005	漁村・漁港法	農林水產部	農林水產部部長
		漁村綜合開發規划	2005	漁村・漁港法	農林水產部	市長・郡守・區廳長
		山村振興基本規划	1997	關於林業和山村振興促進法律	山林廳.農林水產部	山林廳長
		山村開發事業規划	1997	關於林業和山村振興促進法律	山林廳.農林水產部	山林廳長
		林業振興規划	1999	關於林業和山村振興促進法律	山林廳.農林水產部	山林廳長
事業計劃	聚落	生活環境整備施行規划	1994	農漁村整備法	農林水產部	農林水產部部長
		마을整備規划	1994	農漁村整備法	農林水產部	市・郡
		農漁村新區造成項目	2002	農業・農村及食品產業基本法	農林水產部	市・郡
		農漁村住居改善項目規划	1995	農漁村住宅改良促進法	農林水產部.行政安全部	市長・郡守・區廳長
	農地	農地綜合利用規划	1996	農地法	農林水產部	市長・郡守・區廳長
		農業生產基盤整備規划	1996	農漁村整備法	農林水產部	農林部部長
	其他事業	地域山林規划	1990	山林法	山林廳	市・道知事
		林業振興團地規划	1990	山林法	山林廳	市長・郡守・

地區	道路基本規劃劃	1991	農漁村道路法	行政安全部	郡守・
	農工團地開發實施規劃	1990	農漁村整備法	國土海洋部	市道知事
	國立公園規劃	計劃	公園法	國土海洋部	環境部部長
	觀光團地開發規劃	計劃	觀光振興法	國土海洋部	郡守
	農漁村度假村開發及邊際農田整備	1997	農漁村整備法	農林部	市長・郡守・區廳長
	漁港指定及漁港開發規劃	2005	漁村・漁港法	農林部	
	山林經營計劃	2005	關於培養和管理森林資源的法律	農林水產部	地自體,山林地所有者
	農村指導事業基本規劃	2009	農村振興法	農村振興廳,農林水產部	
	農漁村產業育成施行規劃	2009	農漁村整備法	農林水產部	市長・郡守・區廳長
	農漁村用水利用合理化規劃	2009	農漁村整備法	農林水產部	農林水產部部長

來源: 최수명外. 2011: 20

<그림 2> 農村地區規劃模式示意圖



Ⅲ. 한국의 農村整備와 지역개발사업 연혁

한국에서 농촌정비에 대한 관심이 시작된 때는, 제2차 세계대전 종전과 일제 식민 통치에서 해방된 이후, 국토분단 및 조선전쟁과 전후 복구기를 거친 1950년대 후반이었고, 1957년 유엔의 지원 하에 지역사회개발사업이 착수되었다. 이 사업은 전후 복구사업을 담당하던 復興部가 주도하였으며, 지역사회개발 중앙위원회 ==> 道委員會==> 郡委員會 ==> 지역개발 部落系 순으로 사업을 추진하는 체계로 되어 있었다. 그러나 당시에는 정부재정 상태가 열악했고 주민의 소질과 능력도 낮아서 실질적 성과는 거의 없었다.

1960년대에 경제개발 5개년 계획이 성공적으로 추진되면서, 한국은 농업국가에서 산업국가로 바뀌는 변화가 시작되었다. 이 시기 지역개발 정책의 기조는 도시와 공업 위주의 불균형 성장정책이었고, 그 결과 도시-농촌 간의 상대적 격차가 커지고, 농촌을 떠나 도시로 이동하는 인구가 증가하면서 농촌인구가 감소하기 시작하였고, 농촌과 농민들의 사회·정치적 불안이 증대되었다. 또 한편으로는, 다수확 신품종의 벼농사 보급과 이중 곡물가격제 등 정부의 지원에 따라 절대적 수준의 소득이 큰 폭으로 증가한 농민들이 도시생활의 편리함을 알게 되면서, 농촌 생활환경 개선에 대한 요구와 불만도 함께 증대되었다.

한국의 새마을 사업은 이 같은 배경 하에, 1970년 4월부터 농촌마을 내부의 생활환경 정비사업으로 추진되기 시작하여, 1973년에는 개발대상 마을이 전국의 3만 3000여개의 行政里로 확대되었고, 1974년에는 農閑期 잉여 노동력 흡수·활용을 위한 새마을공장 건립·운영설치, 농산물 유통구조 개선 등의 농민소득 증대사업으로 확대되었다.²⁾ 새마을 운동의 시작과 진행은 비록 정부가 주도하였지만, 주민 참여의 바탕 위에 정부가 자금과 기술을 지원하는 것을 기본 틀로 하여 진행되었다. 새마을 운동의

2) 1979년 10월 26일 농촌 새마을운동을 주도한 당시 대통령 박정희가 사망하고, 민주화 시위 발생 등 정국이 혼란해 지면서 새마을 운동도 침체되었다.

추진원칙과 방법을 요약하면 다음과 같다.

①기본적인 사업추진 단위는 마을

②경제적 자립도 수준에 따라 농촌마을을 基礎마을, 自助마을, 自立마을로 구분

③全村민의 합의를 전제로全村민에게 혜택이 돌아갈 수 있는 사업을 선택하여, 단계적으로 추진한다는 원칙 하에, 생활환경 개선==> 생산기반 조성==> 소득증대 순으로 사업 추진

④총사업비의 반액 이상을 부담할 수 있는 마을에 한정하여 지원하되, 사업은 기본사업, 지원사업, 소득사업으로 구분

새마을 운동은, 경제적 측면에서 농촌 생산기반 조성, 농민 소득 및 복지 증대 등 뿐만 아니라, 농민의 가치관과 태도를 발전적·생산적으로 변화시켰고, 농촌운동 지도자층 형성 등의 성과가 있었다. 반면에, 정부 주도하에 기본적 목표 달성과 실적 위주로 추진되면서 주민의 자발성과 자율성이 제한되는 등 부작용도 있었다.

1980년대에는 농업위주, 마을단위 농촌개발방식이 가져온 한계를 극복하기 위하여 정주생활권 개발 전략이 추진되었다. 이에 따라 1981~1984년 사이에 내무부가 주관하여 제주도를 제외한 전국 각 道에 1개 郡씩 지방정주생활권개발 시범계획이 수립되었고, 주관부서가 농림수산부로 바뀌면서 계획 명칭이 ‘농어촌지역종합개발계획’으로 바뀌었고, 1994년말까지 전국 136개 郡지역중 109개 郡이 계획을 수립했다. 그러나 재원 부족으로 개발사업의 시행이 이어지지 않아서, 농촌 주민의 기대 수요만 높이고, 정부의 농촌개발정책에 대한 불만을 증대시켰다.

1990년대에는 <농어촌발전특별법>(1990)과 <농어촌정비법>(1994)이 제정되면서 정부가 추진하는 농촌정비 또는 농촌지역개발사업의 법적 근거와 제도화와 함께 사업 대상 선정과 추진 방식 측면의 내용이 보완·개선 되었다. 2000년대에도 都農통합적 농촌개발과 삶의 질 향상 등의 목표와 연계하여 제도화 작업이 추진되었다. <농업·농촌기본법>

(2001)이 제정되었고³⁾, 2004년부터는 <농림어업인의 삶의 질 향상 및 농산어촌 지역개발촉진에 관한 특별법>(이하 <삶의질법>)을 제정하고, 1개 법정 리 이상의 마을권역을 대상으로 농어촌마을종합개발사업, 도시로부터의 이주민의 주거단지 조성을 위한 전원마을조성사업, 도시민 농촌유치 지원사업, 도농 교류 활성화 지원사업, 농어촌 테마공원 조성사업, 도시 귀농자를 위한 뉴타운 조성사업 등 다양한 사업이 추진되고 있다. 이 과정에서 농촌개발과 관련이 있는 중앙정부 부처의 수가 증가하는 가운데, 지방정부와 지역주민의 역할이 강조되면서, 수직적·수평적인 분권화와 협치 체제의 구축이 중요해지고 있다. 또한 지역의 고유성과 지역단위사업의 연계성에 대한 강조는 자연히 지역단위 계획제도의 정착과 이를 현실적으로 뒷받침할 수 있는 예산제도의 변화가 진행되고 있다.

IV. 結論: 주요 문제와 과제

한국에서 농촌지역에 대한 계획체계가 정립되기 시작한 것은, 1980년 중반부터 농림부 지침에 의하여, 郡지역을 대상으로 한 농어촌지역 종합개발계획을 수립하면서 부터이다. 1990년대부터는 <農漁村發展特別 措置法>과 <農漁村整備法>이 제정되면서 제도정비도 진행되었으나, 도시 계획과 비교하면 아직도 차이가 크다.

계획체계 및 제도의 정립·정비 측면에서 보면, 도시를 대상으로 하는 농촌지역에 대한 계획체계 및 제도의 정비는 도시계획에 비하여 차이가 클 뿐만 아니라, 그 필요성과 당위성에 대한 인식조차 최근에 시작되고 있는 단계이다. 국토기본법과 국토계획법 등 새로운 국토계획체계는 그 대상 영역을 농촌지역까지 확장하였지만, 실제로는 계획체계에 농촌성을 반영·도입하였다기 보다는 농촌지역에 도시계획기법을 무차별적으로 적용하려 했다고 지적 받고 있다. 또한, 농촌계획은 법적 근거를 달리하고 있는 유사계

3) 2009년에 <농어업·농어촌 및 식품산업기본법>으로 개정되었다.

획이 중복 수립되고 있다. 그 결과, 국토 및 지역계획체계 틀안에서 위상이 분명치 않고, 각 계획간 수직·수평적 연계성 부족 등 다양한 문제점들이 노출되고 있으며, 특히, 도농통합지역에서 조차 도시계획과 농촌계획의 기능·역할의 분담·조화·조정을 위한 제도와 절차가 결여되어 있다는 문제가 제기되고 있다. 한국의 농촌정책과 농촌계획 분야의 주요 문제와 과제를 정리하면 다음과 같다.

첫째, <국토계획법>과 <수도권정비계획법>(제2조 1호)에 수도권 및 광역시와 행정구역 경계를 접하고 있는 市·郡과 인구 10만명 이상인 市·郡은 도시(郡) 기본계획 및 관리계획을 수립해야 하는 데, 아직도 많은 市·郡이 농촌지역을 대상으로 도시계획을 수립하는 데에 어려움을 겪고 있다. 새로운 제도 적응을 위한 경험 부족, 일반적 계획 인프라 부족 등의 원인도 있지만, 기본적으로 도시지역 위주로 설정·채택된 도시(郡)계획의 성격과 계획의 지표와 내용 등이 농촌지역에 적용하기에는 부적합하다는 문제가 있다. 따라서 통합적 농촌개발이라는 정책 목표를 실제적·구체적으로 실현하기 위해서도 적응적이고 반복적인 농촌계획과정을 건립해야 한다.

둘째, 농촌계획과 관련한 문제의 근원은, 아직까지도 농촌계획의 대상인 “농촌”지역의 공간 범위에 대한 명확한 기준과 정의가 없어서, 농촌계획의 공간적 범위조차 명확치 않고, 농촌계획이 (도시와 다른) 농촌의 특성을 반영하고 있지 못하고 있다는 점이다. 市·郡계획의 성격을 도시·농촌통합계획이라 규정하고 있지만, 실제로는 아직까지도 농촌계획이 포괄해야 할 계획내용에 대한 원칙이나 모형을 제시하지 못한 체로, 농촌지역에도 도시계획 기법을 확대 적용하고 있다고 할 수 있다.

셋째, 정책계획·전략계획으로서의 계획성이 부족하다. <국토계획법>은, 농촌계획을 포함하고 있는 市·郡 기본계획에 대하여, 市·郡 주민의 삶의 질을 향상시키고, 지속가능한 환경관리를 위한 정책방향과 공간이용에 대한 구조적인 틀과 사회·경제적인 방향까지도 제시하는 종합계획이고, 국토종합계획과 같은 상위계획을 수용하여 市·郡의 未來像과 장기적인 발전 방향을 제시하는 정책계획의 성격을 갖는다고 규정하고 있다. 정책계획이나

전략계획의 요체는 계획수립 대상지역의 특성에 따라 추구해야할 정책방향과 행동전략을 編制하는 계획이다. 따라서 市·郡 기본계획의 농촌계획은 관할 지방정부(市·郡)이 일련의 합리적 선택을 통하여 미래의 목표 실현을 위하여 적절한 행동의 순서를 결정하는 과정이 되어야 하고, 지역구성원인 농촌주민들이 협의하여 이미 존재하거나 예상되는 지역 문제의 처방 내지 해결을 도모하기 위한 행동지침을 만드는 과정이 되어야 한다. 농업·농민·농촌문제를 해결하기 위한 정책·전략계획인 농촌계획은 이러한 성격이 더욱 강하다. 그러나 현재 市·郡 기본계획은 지역별 차이에 대한 구분 없이 전국 일률적으로 가능한 거의 모든 부문계획을 계획내용으로 포함할 것을 요구받고 있으며, 토지 수요량 추정과 土地適性評價를 위한 각 부문계획 작업들을 1/25000 혹은 1/50000 도면계획 작성이 실제로 최대 과업이 될 수 밖에 없는 실정이다.(송미령, 2003: 75~77)

넷째, 농촌인구 감소 추세에 대한 계획수립 기법이 없다는 점이다. 통상적으로 도시계획 수립의 전제는 성장과 팽창을 전제로 하고 계획인구 지표는, 토지이용, 시설 배치, 용수확보, 예산배분 등의 기초가 된다. 따라서, 기존 도시계획의 틀과 계획기법으로는 대부분의 농촌지역의 인구가 감소 또는 정체하고 있는 현실을 반영한 계획적 대응이 어렵다.

다섯째, 토지 수요 추정상의 문제이다. 지배적인 산업이 농업인 농촌지역의 토지는 대부분이 농업용지이므로, 주거·상업·공업 용도별로 토지 수요량을 추정하는 도시계획적 기법을 적용하는 것은 부적합하다. 市·郡 전체로 계획구역을 확대하여 도시와 농촌을 통합·일원화하여 계획을 수립한다고 하지만, 도시중심적 토지이용계획에서는 농촌지역은 주거·상업·공업 용도별로 세분된 도시지역외의 나머지 지역으로 표현되고, 이 “나머지 지역”에 대한 계획내용은, 도시지역에 비하여, 계획의 상세성 측면에서 매우 부실할 수밖에 없다.

마지막으로 계획 기초 여건상의 문제이다. 도시(郡)계획에 포함해야 할 방대한 내용을 다루기 위해서는 전문인력, 기술수준, 데이터 베이스 구축 등 상응하는 기초여건이 충족되어야 한다. <국토계획법>에서 요구하는

市·郡 지방자치단체가 준비해야 할 일들은 다음과 같다.

- ①도시(군)기본계획 수립
- ②도시(군)관리계획 수립을 위한 토지적성 평가
- ③도시(군)관리계획 수립
- ④도시(군)계획위원회 정비
- ⑤비도시지역의 지형도 작성 및 전산화
- ⑥관련 市·郡 조례 제정
- ⑦관련 市·郡 조직 정비
- ⑧법률 시행을 위한 교육 및 홍보
- ⑨현재 진행중인 도시기본계획과 관리계획의 처리
- ⑩현재 진행중인 도시지역 개발사업 처리
- ⑪예산 확보
- ⑫지자체간 도시계획업무 협의 및 조정 등

[참고문헌]

최수명外, 農村計劃學, 2011, 東明社

송미령外, 2003, 國土利用體系 변화에 따른 農村計劃 수립에 관한 연구,
韓國農村經濟研究院

송미령外, 2001, 국토이용체계 개편에 따른 농촌계획의 위상과 방향 정립,
韓國農村經濟研究院·新國土研究協議會

김광선, 2011, 통합적 농촌개발의 쟁점과 과제, 제1차 농어촌지역정책포럼.
2011.4.12. 韓國農村經濟研究院·大韓國土都市計劃學會

韩国的村镇空间规划有关经验和启示

(朴寅星，浙江大学公共管理学院；李仁培，韩国忠南发展研究院)

一、序言

三农问题与国内外政策环境因素息息相关，是一个不断积累、日益严重的问题，而村镇开发政策的最终目标就是解决这一时代性的大问题。编制以村镇空间为对象的发展规划的必要性之所以被受瞩目，就是因为人们逐渐认识到，在处理村镇地区问题的时候，如果继续采取（比起城市）相对单纯或者无计划的传统处理方式的话，是很难从根本上解决三农问题的。

国土、区域空间是由城市和村镇构成的，村镇地区的面积比起城市区域的面积要辽阔的多，但是，过去在韩国的区域规划体系里，村镇发展规划所受的重视程度远远不如城市发展规划，在制度化方面，也远远落后于城市发展规划，两者间的差距十分巨大。

这样的差距，导致了村镇地区自来水道普及率、废水处理率、道路覆盖率等满足居民生活基本需求的基础设施覆盖率偏低，教育、保健医疗、便利设施等公共设施以及服务设施的不足等问题；此外，与城市不同的是，由于村镇地区空间结构、社会经济等条件的欠缺，使得依据市场功能调节、通过竞争体系管理公共设施变得十分困难。

不过，进入21世纪以后，韩国村镇环境在与村镇开发政策体系的相互作用下，发生了翻天覆地的变化。这样的变化，主要是因为韩国国家发展行政理念的中心，从之前的效率为主逐步转变为平衡为主，从而导致村镇开发政策也从根本上开始发生变化。在这一过程中，人们对于村镇区域有了新的认识，那就是，在国家发展的过程中，村镇区域是一个具有价值、资源丰富的区域。也就是说，村镇政策从传统的以村庄单位为中心的微观政策，逐渐向重视村镇与邻近城市间相互联系的政策转变。作为村镇中心的小城镇成为了农村地区的新兴生活空间。

此外，村镇开发政策的重点也逐渐从农业部门转变为非农业部门，开发的范围正在逐步扩大。再者，随着城市化、产业化以及信息化的影响不断扩大，过去以相对单纯的形态发展的村镇区域正逐步分化为城市通勤区、市郊区以及郊区，各地区在产业、就业、社会组织结构等方面的差距日渐明显，地区间的竞争和矛盾也不断升级，为了解决这一系列的问题，我们必须编制一个系统的、有计划的应对方案。

无论是在国土面积、人口规模方面，还是在民族构成方面，中国的条件及政策经验与韩国差异巨大甚至相反。但正因为如此，需要比较两国相关的政策经验，在宏观上

对本质问题进行分析，两国在区域发展政策方面可以互相提供启示。本文基于这样的认识，将韩国国内发表的各种与村镇规划、村镇发展政策相关的研究著作、论文以及政策报告等相关的内容进行整理，全面考察韩国的村镇开发政策的制定过程、特征以及最新的现状和实施方式，提出和探索与此相关的问题和课题。

二、提出城乡差距和区域差距问题的背景与此应对政策的沿革

伴随着经济增长，城乡和区域之间的经济和生活水平差距也逐渐扩大而成为被关注的社会、政治问题。但是，在韩国，可以说，城乡差距问题被区域差距问题隐蔽较长时间。对“城乡和区域差距”或“落后地区”概念可分为绝对的和相对的涵义。绝对涵义上的落后地区指某个地区的经济发展水平包括基础设施、教育、文化、医疗设施等的水平达不到居民日常生活所必要的最低水平。相对涵义上的落后地区指不管其绝对水平如何，某个地区与其他地区的相对差异超过一定的水平。在韩国出现相对涵义上的区域差距问题始于首都圈和东南部沿海地区的工业化达到一定水平之后，即进入1970年代下半期以后的事情。随着这些地区和其他地区的经济差异的增大，相对涵义上的地区差异问题不仅成为经济上，而且成为社会、政治上瞩目的问题。¹

从地区的居住人口分布及流动来看，在韩国，产业化之前的1960年代全国人口的60%以上居住在农村地区，因此人口及经济活动在地域上较为均匀地分布。但是随着人口集中于首尔、仁川、京畿道的首都圈地区和釜山、蔚山、浦项、马山等东南部沿海地区（以下称东南圈），其他地区显示出相对衰退的现象。²

另一方面，首都圈的人口集中导致了其他地区的人口外流和人口绝对量的减少，使其他地区特别是农村地区的经济基础和居住环境更加脆弱。过去30多年间农村地区的人口减少约260%（则1995年是1960年的260%），而从这些农村流出的人口大部分流入到首都圈地区。这种离农进城人口大部分为流动性很强的年轻劳动力，所以随着农村人口的流出，由于人口的老龄化和劳动力不足等原因，非首都圈的地方经济更加衰退。³

-
1. 1980年代以前在韩国也有地区之间或城市与农村之间的经济和生活水平上的差异，但是当时的韩国可以说是全国都处于绝对贫穷的落后地区，没感觉到所说的“区域差距”类似的概念问题。
 2. 1960-1995年期间韩国的人口总增加量为1962.7万人，其中首都圈占76.4%，东南圈占24.2%，其他地区的人口反而减少。从工业部门的就业人数看，同时期总增加量中首都圈和东南圈占83.2%，而其他地区仅占16.8%。（国土开发研究院，1998：266）
 3. 1995年的农村和城市的不同年龄人口结构看，14岁以下人口的比重在城市为23.7%，农村仅为18.4%，而65岁以上老龄人口的比重城市为4.7%，农村为13.9%（国土开发研究院，1998：267）。

为应对此问题，韩国政府采取的是以“控制首都圈过分集中趋势，分散首都圈功能到非首都圈地方”为目标的区域均衡发展政策。但注重控制和均衡的区域均衡发展政策，引起了不少的争论。

2003年，以卢武铉总统为代表的“参与政府”认为，对经济、政治、教育、文化等所有社会活动过分集中于首都圈的问题不能再继续搁置，因而选择了国土均衡发展作为国家政策的主要议题。为推进所谓“新概念的国土管理”，2003年2月，“参与政府”发表“新国土构想”。“新国土构想”包括3个政策方向：先支持地方发展，后缓解对首都圈的控制；先规划，后构筑开发体制；先调整开发利益，后控制缓解（开发控制制度与政策）。

三、韩国区域开发政策的演进

（一）1960—70年代

开始促进产业化的1960年代至1970年代，韩国国家政策的主要目标是促进经济增长，最为重要的战略手段是发展工业和出口产业。所以1962年开始的第一次经济开发五年计划（1962—1967）期间，政府为工业化和支援出口产业而致力于工业团地和公路、港口、大坝（以保障电力及工业用水的供给为目的）等基础设施的建设。

当时因政府的投资资源不足，区位选择最重要的判断依据就是经济效率。所以韩国政府采取了向工业化和国土开发潜力大的地区集中投资的战略，即成长据点（增长极：growth pole 或 growth center）战略。

第一次经济开发五年计划期间（1962—1966）指定的特定地区有首尔—仁川特定地区（1963），蔚山特定工业地区（1966），济州岛特定地区（1966）。在第二次经济开发五年计划期间（1967—1971）指定的特定地区有太白山特定地区（1967），荣山江特定地区（1967），牙山—西山特定地区（1967），此外在1970年代把岭东—东海地区指定为特定地区。首尔—仁川和蔚山两个特定地区是为发展工业而指定的，在这两个地区进行了公路、港口、供排水等基础设施和工业团地的建设。济州岛、太白山、荣山江、牙山—西山、岭东—东海等特定地区是为开发和有效利用旅游、矿物、农业等国土资源而指定和开发的。

1970年代中期以后，韩国政府开始重视对落后地区的开发。其中最具代表性的项目当属光州圈开发项目⁴。在此期间进行了高速公路⁵、国家工业团地⁶和地方工业团地及以开发用水为目的的多用途水利设施⁷等大规模基础设施的建设。为了在制度上保障区域开发项目的顺利实施，政府制定了《国土综合建设规划法》，并为发展出口产业和

建设工业团地等促进个别事业，政府又制定了《出口产业团地开发造成法》、《出口自由地域设置法》、《钢铁产业振兴法》、《石油化学工业育成法》、《产业基地开发促进法》，为建设大坝等用水开发项目编制了《水资源开发综合规划》和制定了《多目的坝法》。

（二）1980年代

在此期间得益于从1962年开始的大力促进出口主导型工业化政策，首都圈地区和东南圈地区的经济出现高速增长，发展的结果使这些地区与其他地区之间的差异开始明显地显露出来。由于这个原因，区域开发的基调从单纯的发展经济和扩大出口开始转向考虑福利和均衡发展方向。随着国家政策目标的转变，对基础及公共设施的投资战略也有了变化。在此之前投资的重点放在公路、供排水等基础设施的建设上，而从第五次经济开发计划（1982—1986）开始追求改善住宅、医疗、教育、社会福利等居民日常生活环境水平。

1982年开始实施的第二次国土综合开发规划（1982—1991）为纠正区域之间的差距，构筑地方的自立经济基础，采取了以培养据点城市为目的的“增长据点开发战略”。在“计划”中，为促成主导地方发展的城市经济聚集，提出培养15个增长据点城市的战略；并以构筑自立的生活空间单位、使国民在国土的任何地方都可以享受到最基本的文化和便利的生活为目标，将全国规划为28个生活圈。其中增长据点城市以首都圈地区以外的城市为重点。但是生活圈则以包括首都圈在内的全国所有地区为对象，偏重于创造区域单位的自立生活基础和人口的地方定居基础，而不是建立在城市聚集经济之上。此外，为建设地方城市及农村的工业团地、开发落后地区和扩大地方的开发潜力，要求促进公路、供排水、港口等基础设施的建设和旅游团地的开发等。

-
4. 该事业于1975—1979年间动用世界银行（IBRD）贷款1500万美元和相同规模的国内资金进行第一阶段的开发后，于1979—1984年间借用世界银行资金5120万美元进行第二阶段的开发。光州圈开发项目以改善居民的收入和生活环境作为目标，进行了住宅团地，上下水道等城市开发和渔港、农水产品流通中心等建设，促进经济基础的开发。
 5. 首尔—仁川（1967）、首尔—釜山（1968）、彦阳—蔚山（1969）、湖南高速道路（1970）、南海高速道路（1972）、岭东高速道路（1971）、邱马高速道路等韩国主要高速道路的大部分是在这段时间内建设的。在此期间开始或完成的8条路线的高速道路总长为1312.2km，这相当于1996年现有15条路线总长（1885km）的69.6%。（建设交通部，1997：149-150）
 6. 在此期间指定和建设的有以蔚山、首尔—仁川工业团地为首的昌原、温山、玉浦、丽川、尾浦产业团地，蔚山、尾浦、浦项、龟尾产业基地，以及顺川、大丘、大田、清州、忠州、原州、群山、梁山等地方工业团地。特别是在此期间蔚山、昌原、丽川、浦项等大部分大规模国家产业团地开工或完成，为产业成长奠定了物质基础。
 7. 在此期间昭阳江多用途坝（1967—1973），安东多用途坝（1971—1976），南江坝（1962—1970），蟾津江坝（1960—1965），大清坝（1975—1981），忠州多用途坝（1978—1985）等大部分水库开工或完成。此期间开工或完成的6个水库的总蓄水量为89.9亿 m^3 。这占1997年现有11个水库总蓄水量111.7亿 m^3 的80.5%（建设交通部，1997：145-146）。

但是为保障培养成长据点城市及构筑生活圈之战略而起草的法律——《成长据点都市开发促进法》，因为增长据点所在城市地区外的国会议员的强烈反对而未能通过。尽管如此，该战略被纳入到国土开发规划之中，为促进地方大城市及主要据点城市的集中投资和项目开发的创造了契机。

此外，根据香港归属中国政府之新形势，以建设代替香港的东北亚国际交流中心为目标，有关部门制定了在济州岛建设国际自由贸易区和腹地城市的计划，但是该计划未能实施。这一时期，在基础设施建设方面，仅有陕川多用途水利工程、住岩多用途水利工程和中部高速公路（首尔—大田）、木浦大佛工团的建设等部分事业。

（三）1990年代以后

进入1990年代以后，韩国的区域开发政策在继续维持1980年代开始实施的区域均衡发展这一基调的框架下，同时针对全球化的趋势追求加强国家竞争力。即克服直到当时的区域均衡开发口号中所存在的绝对均衡思想，积极适应全球化、地方化等急速变化的新形势，与此同时推进国土的均衡发展。据此，以造就对内可与首都圈相竞争的地方据点，对外可与世界经济接轨的协作体系和竞争体系的战略，重点促进广域圈开发。

在这个时期实施的主要区域开发项目如下。第一，1980年代后期开始实施西海岸开发项目。西海岸开发项目以生产和生活基础相对脆弱的忠清南道、全罗北道、全罗南道地区为对象，其主要事业有作为与中国贸易桥头堡的群山工业团地、群山—长项等产业基地的大规模建设和西海岸高速公路（353公里）的⁸建设等。第二，包括高新技术产业园建设的地区开发项目。在1990年代指定或完成的高新技术产业园有70多个，中小地方工业园70多个，从1980年代开始的全州圈地区开发二期项目和统一童山、白济文化圈等新的特定地区开发项目也在促进之中。此外1990年代中期开始根据《关于地域均衡发展及地方中小企业育成法律》，指定“开发促进地区”，并对其实施开发。第三，以加强国家竞争力为目标的大规模社会基础设施的建设事业。其中有仁川新国际机场，首尔—釜山高速铁路，釜山港扩建，光阳港扩建项目，与西海岸开发项目配套的始华地区开发，新万金（SaeManGum）地区海涂填埋事业，群山—长项国家产业团地建设事业等。

在此期间为保障开发项目所需资金，引入民间资金概念。代表性的招引民资项目有仁川国际机场高速公路，天安—论山，大丘—大同高速公路，首尔外廓环线高速公路，首尔—仁川运河，釜山加德港，仁川北港，仁川货港建设事业等。

在这个时期，为促进区域开发所采取的制度措施有1994年的《关于地域均衡发展及地方中小企业育成法律》和在基础设施的建设中为扩大民间资本的参与而制定的《民

资诱致促进法》。

四、韩国的农村整备和区域开发工程沿革

在韩国，农村整备开始引起人们的注意是在第二次世界大战停战、韩国从日本的殖民统治之下解放出来之后，经历了国土分裂以及朝鲜战争之后重建期的1950年代后期开始的。1957年，韩国在联合国的帮助下开始着手进行地区社会开发项目。这一项目由主管战后重建的复兴部主管，具体按照地区社会开发中央委员会→道委员会→郡委员会→地区开发部落系的体系开展。但是当时政府的财政状况十分恶劣，居民的素质和能力也还有差，因此并没有取得太多实际的成果。

1960年代，韩国成功地实施了经济发展五年规划，从而使韩国从一个农业国家开始蜕变成为工业国家。因而该时期的地区发展政策也是以城市和工业为主的不均衡成长政策，其结果就是扩大了城乡之间的相对差距，大量人口离开农村迁往城市，城市人口大幅增长，而农村人口则开始不断减少。农村以及农民的社会、政治方面的不稳定因素也不断增加。此外，随着多产新型水稻的推广以及政府的双重谷物价格补贴政策的实施，农民的收入有了质的飞跃，收入增加了的农民逐渐了解到了城市生活的便利性，因此对于农村生活环境的不满以及改善生活环境的要求也不断增加。

韩国的新村运动就是在这样的背景下，作为改善农村村落内部生活环境的运动，从1970年4月开始进行的。1973年，这一活动的对象扩大到全国3万3000多个行政‘里’。在这一基础上，为了充分利用农闲期的盈余劳动力，1974年开始实施建设新农村工厂、改善农产品流通结构等增加农民收入的措施⁹。虽然说新村运动是在政府的主导下开始进行的，不过具体实施是在居民积极参与的前提下，由政府提供资金和技术的方式来进行的。新村运动的具体实施原则以及方法可以简单的归纳为以下几点。

- ① 新村运动的基本实施单位是村落；
 - ② 依据经济自立程度，将农村村落划分为基础村落、自助村落、以及自立村落；
 - ③ 在全体居民共同商议的前提下，选择可以将利益归还给全体居民的项目，分阶段实施。原则上按照生活环境改善→生产基础设施构成→增加收入的顺序来实施；
- 的转变起到了积极的促进作用，此外，④ 仅为能够负担项目费用总额一半以上的村落提供援助，项目划分为基础项目、援助项目和收入项目。

8. 西海岸高速道路建设于1990年12月开始，计划于2004年完成。此外西海岸开发项目中有地方工业团地、运输体系、水资源及海涂填埋事业，上下水道、通讯、发电、旅游文化等共126项事业，计划需要22.3万亿韩元资金，至1996年已投入18.1万亿韩元（建设交通部，1997：262-263）。

新村运动不仅仅在经济方面完善了农村的基础生产设施、提高农民收入、改善农民福利，还对农民价值观和生活态度还取得了形成农村运动指导者层等成果。与此同时，也存在在政府主导下为了达成基本目标过度追求展示性业绩，降低了居民的自发性和自律性等负面作用。

为了解决1980年代以农业为主、村庄为单位的农村开发方式所带来的种种问题，韩国政府编制了开发定居生活圈等战略。依据这一战略，1981~1984年间，在内务部的主导下，全国除了济州岛之外，每个‘道’选择一个‘郡’作为地方定居生活圈开发项目的示范地区，编制示范发展规划。后来主管部门更改为农林水产部，规划的名称也更改为“农渔村地域综合开发规划”。到1994年末，全国136个‘郡’中，共有109个‘郡’编制了发展规划。但是由于财政资源不足，开发规划没有得到很好的贯彻实施，仅仅导致了农村居民的期待需要的提高的后果，引发了更多的对于政府农村开发政策的不满。

1990年代，韩国分别制定了《农渔村发展特别法》（1990）和《农渔村整備法》（1994年），为政府主导的农村整備以及农村地区开发项目提供了法律依据和制度化根据，进一步完善了项目对象选择及促进方式。进入2000年代之后，韩国村镇环境在与村镇开发政策体系的共同作用下，发生了很大的变化。主要是因为韩国国家发展行政理念从过去的效率为主逐步转变为均衡为主，从而导致村镇开发政策也从根本上开始发生变化。在这一过程中，人们对于村镇区域有了新的认识，认为在国家发展的过程中，村镇区域是一个具有价值、资源丰富的区域。也就是说，村镇政策从传统的以村庄单位为中心的微观政策，逐渐向重视村镇与邻近城市间相互联系的政策转变。作为村镇中心的小城镇成为了农村地区的新兴生活空间。

在制度化方面，制定了《农业、农村基本法》（2001）¹⁰，2004年又制定了《农林渔业人生活质量提高以及农山渔村地区开发促进特别法》（以下简称为《生活质量法》），以一个法定‘里’以上的村落区域为对象，实施了农渔村村落综合开发运动、为吸引城市居民移居建设田园村庄运动、城市居民乡村居住支援项目、城乡交流活性化支援项目、农渔村主题公园建设项目、城市归农者新城建设项目等各式各样的农村开发项目。在这一过程中，与农村开发相关的政府中央部门不断增加，地方政府和村庄居民的作用得到重视，垂直、水平的分权以及管理体系的建设也开始显得尤为重要。另外，强调地区特色以及地区单位项目相关性，自然导致地区单位规划制度的完善以及作为这一制度改善实际后盾的预算制度的变化。

9. 1979年 10月 26日，一直致力于新村运动的韩国总统朴正熙去世，接连爆发民主化示威等活动，导致韩国政局混乱，从而使新村运动的发展进入停滞期。

五、国土规划框架里农村规划的定位和作用

韩国的空间规划是从1962年《城市规划法》的制定开始的，这一法规以城市地区为规划范围，将城市规划的制定制度化。此后，1963年的《国土建设综合规划法》，将以全国为单位的国土规划以及以‘道’和‘郡’等下级行政区域单位¹¹为单位的‘道’规划和‘郡’规划的制定制度化。

依法编制国土规划实际是从1971年开始的，韩国共制定了4次国土规划。分别是，第一次国土建设综合规划（1971~1980）、第二次国土规划（1981~1990）、第三次国土规划（1991~2000）以及第四次国土规划（2001~2020）。从第二次国土规划制定的1981年开始，作为国土规划构成的下级单位，大部分‘道’和‘郡’编制以10年为规划期的‘道’或‘郡’建设综合规划，由于缺乏预算支持和专家指导，只有一部分‘郡’完成。

1995年6月地方选举之后，地方自治制度¹²逐步确立，各‘道’和‘郡’的国土规划才开始百花齐放。2003年，发展规划的制定对象从城市扩大到了农村，制定了《国土基本法》，终止了从前的《国土建设综合规划法》，从而确立了以全国为对象的统一的国土管理制度。

《国土基本法》规定中明确指出要制定市(郡)综合规划。这一规划作为城市发展规划，受《国土基本法》的次级法律《国土规划及利用法》（以下简称为“国土规划法”）管理。实际上意味着国土规划法中的“市(郡)基本规划”以及“市(郡)管理规划”，是作为农村地区单位的市、郡的最上级规划。

10. 2009年改正为《农渔业、农渔村以及食品产业基本法》。

11. 按韩国行政单位是，广域市、道-市、郡-邑、面-里，农村地区属于‘郡’，而城市地区属于‘市’。

12. 韩国的地方自治制度是依据1949年制定的地方自治法规，在朝鲜战争还未结束的1952年通过市、邑、面选举(4.25)以及市、道议员选举(5.10)的实施得到确立的。1956年，市、邑、面长选举(8.8)结束之后，基本的自治团体民选团体长体系得到确立。1960年，在4.19市民运动之后，李承晚政权被推翻，张勉内阁在1960年实施了市长、道知事选举(12.29)之后，才建立起了名实相符的地方自治体系。1961年，通过5.16军事政变上台的朴正熙政权全面中止了地方自治制度的实施，在此后的三十年内，韩国一直是实施（非地方自治）中央集权制度。直到1991年，区、市、郡议会选举(3.26)和市、议会议员选举(6.20)之后，地方自治制定才得以重生。不过1991年实施的地方自治制度是在遵守任命制团体长官制度的前提下进行的，所以是不完整的。1995年6月，四大地方选举同时举行(6.27)之后，韩国的地方自治制度才从根本上得到确立。

城市基本规划是针对各市以及郡等管辖区域，规定基本的空间结构和长期发展方向的综合性的规划。而城市管理规划则是为了保护各市、郡，促进市、郡的开发、整備而制定的涉及土地利用、交通、环境、景观、安全、产业、信息通信、保健、福利、安保、文化等多个方面的规划，包含了特殊用途地区和区域，基础设施的建设和管理，城市开发以及旧城改造，地区单位规划等内容。

为了管理绿色区域、保护地区、农林地区、自然环境保护地区以及开发限制区域里的村落，国土规划法(第37条)中设置了关于村落地区指定的内容。村落地区可以依据城市管理规划指定或者变更，编制第一种地区单位规划，规划管理地区可以编制第二种地区单位规划。《农渔村整備法》规定，保护地区内的村落地区可以指定为农村村落，《农渔村住宅改良促进法》规定，可以将农村村落指定为居住环境改善地区。

农村规划和城市规划之所以各不相同，主要还是因为农村的空间结构有着与城市空间结构截然不同的特色。如果按照农村空间的形象以及实际利用状况来区分的话，可以将农村的空间划分为作为生产空间的土地、作为生活空间的村落、以及作为自然空间的景观生态界等。此外，农村空间（比起城市空间来）分散、潜在着广阔的生产、生活、自然空间，在存在着社会、经济方面人口稀少以及内部生活环境的恶化等问题的时候，还具有成为城市扩张导致的开发需求的入侵对象区域的特征。韩国的市、郡以及村落单位的规划制度和各部门编制执行的有关农村地区的发展规划可以做如下<表一>整理。

<表一> 韩国的市、郡以及村落单位的规划制度

單位	法律	规划	備考
市、郡	國土基本法	市郡綜合规划	
	国土规划及利用法	城市(郡)基本规划 城市(郡)管理规划	
村落 (面、里)	国土规划及利用法	第1種地區單位规划 第2種地區單位规划	村落地區
	農漁村整備法	生活環境整備項目基本规划	村鎮整備對象地區
	農漁村住宅改良促進法	居住環境改善項目规划	住居環境改善地區

来源：Choi, SooMyung外. 2011: 19

目前，在韩国与农村相关的主要规划，可以按照郡地区、 邑面地区以及村落地区的分类方法做如下整理。

第一、郡一级地区应依据《国土基本法》制定“市郡综合规划”（城市基本规划以及管理规划）；依据《农业、农村基本法》制定“农业、农村发展规划”；依据《提高农林渔业人生活质量以及农山渔村地域开发促进特别法》（以下简称为《生活质量法》）制定“提高生活质量规划”等。

第二、 邑面地区应该依据《小都邑育成法》制定“小都邑开发规划”；依据《生活质量法》制定“据点‘面’村开发规划”；依据《农渔村整備法》制定“定住圈开发规划”；依据《奥地、岛屿开发促进法》制定“奥地、岛屿开发规划”；并且在城市规划制定对象地区制定相关的城市规划。

第三、在村落一级的地区，应当依据《生活质量法》制定“农村村落综合开发规划”；依据《农渔村整備法》制定“文化村落以及田园村落建设规划”；依据《农业、农村基本法》制定“绿色农村体验村落建设规划”；依据《山林基本法》制定“山村综合开发规划”等。应当依据各种法律法规，制定村落发展规划。按照个别事业来区分的话，应当依据《农渔村道路整備法》制定“农渔村道路整備规划”；依据《农渔村住宅改良促进法》制定“农渔村居住环境改善项目规划”等各种发展规划。关于农村地区的发展规划可以做如下整理（表二）。

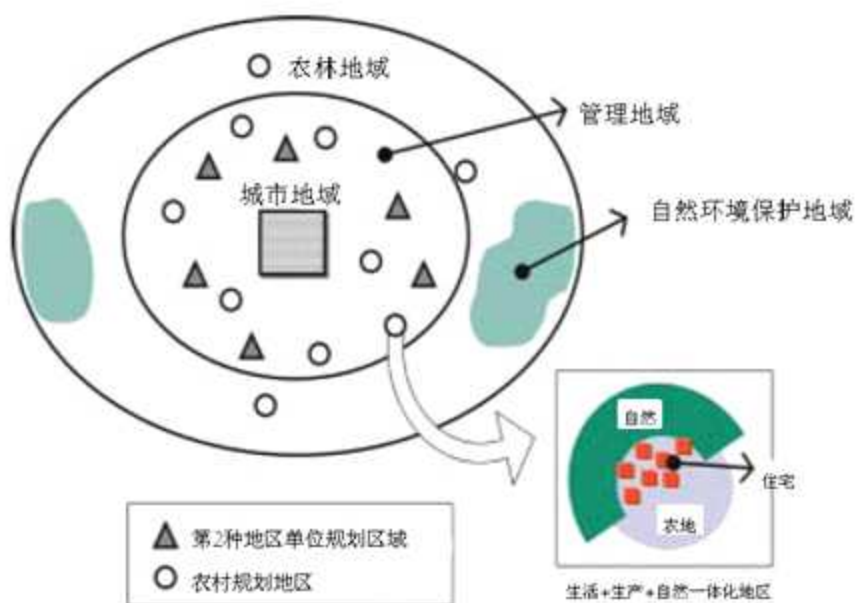
〈表二〉 韩国的农村地区有关规划

规划對象區域		规划名稱	出 現 時期	根據法	擔當部署	編制主體
綜 合 规划	郡	农渔村整備綜合规划	1995	农渔村整備法	农林水產部	农林水產部部長
		提高生活质量·农山漁村 地域開發基本规划	2004	关于提高農漁業 人生活质以及農 山漁村地域開發 促進特別法	农林水產部	國家和地方自治 團體
		地方小都邑地域綜合育 成规划	2001	地方小都邑育成 支援法	行政安全部	市長·郡守
		农渔业·食品關聯技術· 研究振興綜合规划	1999	农渔业 農漁村 及食品產業基本 法施行令	农林水產部	地自體，農林水 產部部長
		農漁村住居改善綜合规 划	1995	农渔村住宅改良 促進法	农林水產部， 行政安全部	農林水產部部長
	面	開發促進地區開發项目	1994	地域均衡開發法	國土海洋部	地自體，项目施行

項 目 規 劃		規 劃		中小企業育成法		者
		農漁業・農漁村及食品產業發展規劃	1999	農漁業・ 農漁村及食品產業基本法	農林水產部	地自體・農林水產部部長
		漁村・漁港發展基本規劃	2005	漁村・漁港法	農林水產部	農林水產部部長
		漁村綜合開發規劃	2005	漁村・漁港法	農林水產部	市長・郡守・區廳長
		山村振興基本規劃	1997	關於林業和山村振興促進法律	山林廳・農林水產部	山林廳長
		山村開發事業規劃	1997	關於林業和山村振興促進法律	山林廳・農林水產部	山林廳長
		林業振興規劃	1999	關於林業和山村振興促進法律	山林廳・農林水產部	山林廳長
	村落	生活環境整備施行規劃	1994	農漁村整備法	農林水產部	農林水產部部長
		村落整備規劃	1994	農漁村整備法	農林水產部	市・郡
		農漁村新區造成項目	2002	農業・農村及食品產業基本法	農林水產部	市・郡
		農漁村住居改善項目規劃	1995	農漁村住宅改良促進法	農林水產部・行政安全部	市長・郡守・區廳長
	農地	農地綜合利用規劃	1996	農地法	農林水產部	市長・郡守・區廳長
		農業生產基盤整備規劃	1996	農漁村整備法	農林水產部	農林部部長
	其 他 項 目 地 區	地域山林規劃	1990	山林法	山林廳	市・道知事
		林業振興團地規劃	1990	山林法	山林廳	市長・郡守・
		道路基本規劃劃	1991	農漁村道路法	行政安全部	郡守・
		農工團地開發實施規劃	1990	農漁村整備法	國土海洋部	市道知事
		國立公園規劃	計劃	公園法	國土海洋部	環境部部長
		觀光團地開發規劃	計劃	觀光振興法	國土海洋部	郡守
		農漁村度假村開發及邊際農田整備	1997	農漁村整備法	農林部	市長・郡守・區廳長
		漁港指定及開發規劃	2005	漁村・漁港法	農林部	
		山林經營計劃	2005	關於培養和管理森林資源的法律	農林水產部	地自體・山林地所有者
		農村指導事業基本規劃	2009	農村振興法	農村振興廳・農林水產部	

		农渔村産業育成施行规划	2009	农渔村整備法	农林水産部	市长·郡守·区厅长
		农渔村用水利用合理化规划	2009	农渔村整備法	农林水産部	农林水産部部長

〈图 1〉 农村地区规划模式示意图



六、结论：等待解决的主要课题

韩国制定农村地区相关规划体系是从1980年代开始、依据农林部的方针、以郡为对象建立综合发展规划开始的。从1990年代开始，逐步制定了《农渔村发展特别措置法》和《农渔村整備法》，进行制度整備，不过跟城市规划相比，还是有很大的差距。对于这一规划的必要性的认识也是最近才开始受到人们关注的。虽然国土基本法以及国土规划法等新的国土规划体系将规划的对象范围扩大到了农村地区，但是实际上并没有在空间规划体系里反映、体现农村的特性，而是试图在农村地区无差别的使用城市规划的方法。另外，还存在农村规划依据各种不同法律根据重复编制类似规划的问题。其结果就是导致了国土以及地区规划体系的范围内，各规划的具体定位不够明确，各规划之间的垂直、水平关联性不够紧密等诸多问题。特别是即使在城乡结合

部地区，也缺乏与城市规划和农村规划的功能、作用分担、组合、调整相关的制度。

韩国的农村政策和农村规划存在的问题以及今后的课题如下：

第一、与规划的方法和技术有关问题。符合农村特点，农村空间规划技术能力需要提高。依据《国土规划法》和《首都圈整備规划法》的规定，与首都圈、广域市行政区域接壤的市、郡，以及人口在十万名以上的市、郡应当编制城市（郡）基本规划和管理规划，但是目前还有很多的市、郡在编制以农村为对象的城市发展规划的时候，有很大的困难。因为城市（郡）规划是以城市地区为中制定、通过的，因此其性质与规划指标、内容等不符合农村地区的实际情况。

第二、缺乏应对农村人口减少趋势规划制定的方法。一般来说，城市规划的制定都是以城市的成长和扩张为前提的，规划人口指标是土地使用、设施设置、用水确保、预算分配等的基础，因此，现有的城市规划的框架和规划制定方法大部分都不能反映农村人口减少或者停滞的现实。

第三、测定土地需要的问题。在以农业为支配性产业的农村地区，大部分土地都是作为农业用地来使用，因此如果按照城市规划制定方法中，居住、商业、工业等用途土地需要量来测量是不合适的。虽说将市、郡作为一体，将城乡统筹、一元化的规划来制定，在城市为中心的土地利用规划里，农村地区被看作居住、商业、工业用地之外的“其他地区”，而在城市规划中，关于这个“其他地区”的规划内容与城市地区的规划内容相比不够详尽。

第四、规划基础条件上的问题。为了处理城市（郡）规划所涉及的庞大的内容，需要诸多专业的人才，更高的技术水平以及建立一个数据库等基础的条件。《国土规划法》中所要求的市、郡地方自治团体需要准备的内容可以整理如下。

- ① 制定城市（郡）基本规划；
- ② 为制定城市（郡）管理规划进行土地适用性评价；
- ③ 制定城市（郡）管理规划；
- ④ 完善城市（郡）规划委员会；
- ⑤ 制作非城市地区的地形图并将其电子化；
- ⑥ 制定相关市、郡的条例；
- ⑦ 完善相关市、郡的组织；
- ⑧ 为了法律的贯彻实施教育和宣传；
- ⑨ 现在进行中的城市基本规划和管理规划的处理；
- ⑩ 现在进行中的城市地区开发项目的处理
- ⑪ 确保预算
- ⑫ 各地方自治团体间的城市规划业务的协议和调整等。

最后是规划的性质和体系问题。则缺乏作为政策规划、战略规划的规划性。作为市、郡基本规划的农村规划应当是为了实现未来的目标，通过辖内地方政府(市、郡)的一系列的合理的选择，确定正确的行动顺序的过程。作为三农问题解决方案的政策、战略规划，农村规划的这种性质更加强烈。但是目前‘城市(郡)基本规划’没有考虑地区间的差异，而是试图将可以实施的各种规划都包含到规划内容里。测定土地需要量以及为了实现土地适应性评价各部门规划所需要的1/25000或者1/50000地图规划的制定应该是今后实际制定过程中最大的课题。

关键问题还是，因为目前还没有针对农村规划的对象“农村”地区的空间范围的准确的标准和定义，农村规划的空间范围不明确，因此农村规划就不能反映(与城市不同的)农村的特色。虽然从‘城市(郡)规划’的性质上来看，是被规定为城乡统筹规划，但是实际上目前为止，并没有能够提出一个能够涵盖农村规划的规划内容的原则和模型，在农村地区也依然使用的是城市规划技法的扩大适用的。

[参考文献]

Choi, SooMyung 外，农村规划学，2011，东明社。

Song, MiRyung 外，2003，随着国土利用体系变化，有关编制农村规划的研究，韩国农村经济研究院。

Song, MiRyung 外，2001，随着国土利用体系改变农村规划的定位和方向，韩国农村经济研究院、新国土研究协议会。

Kim, GuangSun, 2011，农村统筹开发的争论点和课题，第一届农村地区政策论坛，2011.4.12，韩国农村经济研究院、大韩国土都市规划学会。

부록1 : 공동연구를 위한 연구진행 협의 내용

국가촌진공간계획(國家村鎮空間規劃)의 시사점과 교훈

<집필 설명>

제목 : 국가 촌진공간계획(村鎮空間規劃)의 시사점과 교훈

背景 : 국가 경제발전 단계에서 도농통합전략의 실시, 신농촌(新農村) 건설이 전개되면서, 촌진(村鎮)계획에 대한 필요성이 제기되었다. 현재 중국 국내 향급(鄉級)척도에서 국토자원부(國土資源部)가 <향급 토지이용계획 수립규정(鄉級土地利用規劃編制規程)>을 공포하였고, 주택 및 도농건설부(住房和城鄉建設部: 이하 건설부)는 <진(향)역 계획 지도규칙(鎮(鄉)域規劃導則[試行]>이 있다.

촌역(村域) 척도에서는, 오직 건설부가 <촌락마을 건설계획방법(村庄建設規劃方法)>을 공포하였고, 國土資源部는 아직 관련 계획을 실시하지 못하고 있다. 따라서 촌락(村庄) 발전의 각도에서 두개의 계획(兩規)을 통합한 <村鎮綜合性空間規劃> 수립이 매우 중요하다.

국제사례 참고 방면에서, 중국내에 이미 출판된 책은 《國外村鎮建設借鑒》(中國社會出版社, 2006), 《部分國家和地區村鎮建設法律法規制度比較研究》(中國建築工業出版社, 2010), 《發達國家鄉村建設考察与政策研究》(建設部村鎮建設辦公室, 2008) 등이 있고, 주로 촌진(村鎮) 건설에 관한 것이며, 村鎮綜合規劃 연구에 대한 정부부문 직능 제약 관련내용이 비교적 적다. 따라서, 본 연구과제의 본서 작성에서는 <村鎮綜合規劃> 또는 <空間規劃>의 시사점에 중점을 두고 작성하고 자 한다.

주요 연구참가자 :

한국 : 朴寅星·李仁培, 韓國村鎮規劃:

중국 : 吳啓焰, 英國村鎮規劃

蔡玉梅, 美國村鎮規劃

楊 楓, 德國村鎮規劃

주요 참고내용:

과제 요구에 의하여, 연구내용을 국제촌진(村鎮)공간계획의 기술(技術)과 방법에 초점을 맞추어야 한다. 단, 중국내에서 국제공간계획의 일반 현황에 대한

이해가 아직 부족하므로, 주요 내용을 상기 "위상" 외에 전반적이고(整體性), 계통적(系統性) 소개로 하고, 그후 (가능하다면) 1개 장 정도 기술(技術)과 방법에 대한 내용을 추가할 수 있다면 더욱 좋다.

주요 참고 분야 :

- 1.촌진공간계획(村鎮空間規劃) 개황(위상, 목표, 임무와 내용 등)
- 2.村鎮空間規劃 법률
- 3.村鎮空間規劃 발전단계와 특징
- 4.村鎮空間規劃의 기술과 방법
- 5.村鎮空間規劃管理
- 6.村鎮空間規劃 사례분석
- 7.村鎮空間規劃 발전추세
- 8.(村鎮空間規劃의) 중국에 대한 시사점과 교훈

□ 기간 참고:

2011년 4월-5월: 자료 수집, 강요(提綱) 작성

6월 -10월: 원고 작성, 제1고(一稿) 작성

* 이인배 6월말 박인성 8월말 까지 원고 완성

* 11월-12월: 원고 수정 보완, 출판 계약

□ 회의 계획:

2011년 4월 하순: 杭州에서 <村土地利用規劃技術研討會> 개최 예정, 韓國의 村鎮空間規劃(읍면공간계획 또는 농촌공간계획) 발표 희망.

2011년 9월중: 우한(武漢)에서 村土地利用規劃編制与管理研討會 개최 예정, 韓國의 村鎮空間規劃 발표 희망.

부록2 : 공동연구를 위한 연구계획서

중국 국가촌진공간계획(國家村鎮空間規劃)의 시사점과 교훈

- 한국의 사례 -

이인배 (충남발전연구원 선임연구위원)

박인성 (절강대학 교수)

I. 研究의 背景

중국에서는 국가 경제발전 단계에서 도농통합전략이 실시되고, 신농촌(新農村) 건설이 전개되면서, 새로운 농촌계획에 대한 필요성이 제기되었다. 신농촌정책을 수립하기 위해서는 농촌의 현실을 분석하거나 외국의 경험과 사례가 좋은 참고가 되는 경우가 많다. 특히, 최근에 한국의 농촌정책에는 여러 가지 변화가 나타나고 있는데, 중국의 농촌정책에도 참고할 만한 시사점이 있다.

한국의 농촌개발 정책은 지난 50여년에 걸쳐서 많은 변화를 겪어왔다. 농촌개발정책은 국내외의 정책 환경인자와 관련성을 맺는 가운데, 농업·농촌이 처한 시대별 과제를 해결해나가는 과정의 결과라고 여겨진다. 한국의 농촌개발정책은 1960년 이후 현재까지의 기간 동안에 4단계의 시기별, 정책구성요소별 의미 있는 변화가 일어나고 있다.

2000년을 전후하여 국가발전에 의한 행정이념이 효율성에서 형평성으로 전화됨에 따라 농촌개발정책은 전반적이고 근본적인 변화에 직면하고 있다. 농촌지역은 국가발전을 위한 새로운 가치와 지원을 가지고 있는 공간으로 재인식되고 있다. 농촌은 곧 마을이라는 미시적인 관점에서 접근되던 정책이 인근의 도시와 연계를 맺는 방향으로 변화되고, 농촌의 소도읍이 새로운 농촌지역의 삶의 공간으로 접근되고 있다. 농촌개발정책은 농업을 중심으로 하는 정책에서 비농업부문의 개발을 중시하는 방향으로, 지역농업과 공간정책을 통합하여 개발하는 방향으로 나아가고 있다.

이 과정에서 농촌개발과 관련이 있는 중앙정부 부처의 수가 증가하는 가운데, 지방정부와 지역주민의 역할이 강조되면서, 수직적·수평적인 분권화와 협치체제의 구축이 중요해지고 있다. 또한 지역의 고유성과 지역단위사업의 연계성에 대한 강조는 자연히 지역단위 계획제도의 정착과 이를 현실적으로 뒷받침할 수

있는 예산제도의 변화를 가져오고 있다.(윤원근, 2010)

이처럼 농촌개발정책 체제와 상호작용하는 농촌개발 환경은 최근 들어 크게 변화하는 모습을 보이고 있다. 따라서 본 연구에서는 한국의 농촌개발 정책의 전개과정과 특성을 살펴보고, 최근 농촌계획의 현황과 추진방법, 관리 등을 분석해 보고, 이와 연관이 되는 농촌지역 사례를 조사하며, 향후 발전추세를 통해 중국에 대한 시사점과 교훈을 제시하고자 한다.

II. 研究의 範圍 및 方法

본 연구의 범위는 한국의 농촌의 마을단위를 공간적인 대상으로 하여, 이와 관련된 정책 및 제도의 변화와 성공 사례 농촌에 대한 사례를 연구내용으로 한다. 연구의 수행은 기존에 발표된 농촌계획 관련 연구논문과 정책보고서, 각종 통계자료 등을 정리하는 연구방법으로 한다.

III. 研究의 目次 및 內容

1. 농촌계획 개황(위상, 목표, 임무와 내용 등)

- 1) 농촌의 개념과 기준
- 2) 농촌계획의 역할과 유형
- 3) 농촌계획의 체제와 위상

2. 농촌계획 관련 법률

- 1) 농촌계획 중앙부처별 관련 정책
- 2) 농촌계획 관련 법체계 및 관련법
- 3) 지방자치단체의 농촌계획 추진 정책

3. 농촌계획의 발전단계와 특징

- 1) 농촌계획의 시기별 전개과정과 체제변화
- 2) 농촌지역개발정책 접근방식의 특성

4. 농촌계획의 기술과 방법(선택, 가능하다면...)

- 1) 한국 마을단위 농촌계획의 체제와 유형

- 2) 농촌마을계획의 계획 지침과 내용
- 3) 한국의 마을만들기 사업의 기술과 방법

5. 농촌계획 정책의 추진체계

- 1) 중앙정부 농촌정책의 추진 현황
- 2) 지방자치단체의 농촌사업의 추진현황
- 3) 중앙 및 지자체 연계 농촌정책 추진 현황
- 4) 지역주민 및 단체 주도형 농촌사업 추진 현황

6. 농촌계획의 사례분석

- 1) 강원도의 신농촌건설
- 2) 전라남도 행복마을
- 3) 전라북도 진안군 마을만들기와 사업 통합
- 4) 충청남도 농촌개발 사업 추진체계

7. 농촌계획의 발전추세와 과제

- 1) 농촌의 장기 변화 전망
- 2) 한국 농촌계획과 개발사업의 추진과제

8. 한국 농촌계획의 중국에 대한 시사점과 교훈

- 1) 한국 농촌계획이 주는 시사점
- 2) 중국 농촌계획의 추진방향과 전략

IV. 向後 研究日程

기간 참고:

2011년 4월-5월: 자료 수집, 강요(提綱) 작성

6월 -10월: 원고 작성, 제1고(一稿) 작성

* 이인배 6월말 박인성 8월말 까지 원고 완성

11월-12월: 원고 수정 보완, 출판 계약

부록3 : 중국 신농촌건설의 동향 정리

□ 중국의 사회주의 신농촌 건설의 동향 정리

2005년, 중국정부는 제11차 5개년계획에 사회주의 신농촌 건설을 주요한 목표로 제시하였고, 2006년에는 국무원이 ‘1호문건’으로 발표한다. 사회주의 신농촌 건설은 “생산의 발전, 풍족한 생활, 농촌환경의 개선, 농촌문명과 관리의 민주화”를 구체적인 목표로 하고 있다. 중국의 중앙정부가 신농촌 건설을 중요한 정책으로 내세운 데는 농업농촌발전에 방해가 되는 농촌기초시설의 약화, 농촌사회사업 발전의 정체, 도농의 소득격차 확대를 의미하는 농업, 농촌, 농민문제인 삼농문제를 해결하기 위한 것으로 해석된다. 또 다른 측면에서는 중국의 사회경제발전이 이미 새로운 단계에 들어서면서 전면적인 도시와 농촌의 동시발전을 추구하고 있는데 국가가 이를 실현하기 위해 그동안 15% 이상의 성장을 보여 온 국가재정을 수입분배의 차원에서 농민에게 더 많이 투입하기 위한 것이라고 할 수 있다.

○ 신농촌 건설의 중요한 임무는 일곱 가지로 정리할 수 있다.

첫째, “도시가 농촌을 이끌고, 공업이 농업을 보조하는” 경제시스템을 건설하는 것이다. 둘째, 곡물과 육류 등의 안정적인 식품생산기지를 건설하고, 농업의 종합생산력을 제고하며, 농업구조정리를 추진하고, 농업유통체계를 완비하는 것이다. 셋째, 농민수입을 제고를 위해 농민의 비농업취업의 기회를 증진시키고 농민에 대한 국가의 보조정책을 마련하는 것이다. 넷째, 농촌의 식수, 전기, 도로 등 주민생활과 관련된 기초 인프라를 구축하는데 재정을 투입하는 것이다. 다섯째, 농민에 대한 광범위한 교육을 실시하여 농민의 농업생산기술능력과 기타산업의 직업능력개발을 하도록 하는 것이다. 여섯째, 농민조직의 협력과 정책결정능력을 제고하기 위해 공공사업에서 농민간의 협업을 중시하게 하는 것이다. 일곱째, 농촌민주정치의 발전을 추진하는 것이다.

○ 농촌발전을 저해하는 난관

중국의 농촌발전을 저해하는 주요한 난관은 다음 네가지로 정리할 수 있다.

첫째, 낮은 농촌경제효율이다. 중국은 상대적으로 적은토지에서 전국민이 기본적으로 필요로 하는 농산품을 만족할만하게 생산하고 있고 농업기술의 제고를 통해 단위면적당 생산량도 늘려가고 있다. 그러나 중국 농업의 노동생산성은 상당히 낮다. 토지의 규모화는 농민의 실업 우려때문에 어려움을 겪고 있다. 중국의 농업생산가치는 GDP의 16.4%이나 농업노동력은 전체인구의 절반에 달한다. 미국의 1.6%와 2.6%, 일본의 1.7%와 4.8%에 비해 높다. 농민 일인당 경작토지면적은 평균 0.5ha정도이고 농업경영상에서 모든 농민이 농업에 충분히 고용될 수 없고 노동효율도 제고할 수 없다. 이러한 농업효율의 저하로 농민수입의 성장이 제약당하고 있다. 중국농민이 도시민과 비슷한 수준의 수입을 얻는 것은 중국농민이 공업부분으로 이직하는 속도와 전국 경제도시화의 속도에 달려있다고 할 수 있다.

둘째, 생태환경의 악화이다. 중국의 토지를 보면 황무지의 면적이 증가하고 있고 수자원도 부족할 뿐 아니라 수자원의 이용률도 낮아 문제가 심각하다. 화북에 위치한 몇 개의 사막지대와 서부의 삼강(황하, 장강, 난창강)의 수원지역에서 사막화가 분명하게 나타나고 있다. 중국의 농업용수는 전체 국가사용 용수량의 70%를 차지하고 있기 때문에 절수의 필요성이 크다. 현재의 관개시설의 수준이 낮기 때문에 새롭게 관개시설을 보충하고 노화된 부분을 보수해야 한다. 용수관리도 제대로 되지 않아서 절반의 관개수량은 물을 공급하는 과정에서 누수되는 비율이 높다. 전국의 관개수의 평균 이용률은 40%로 선진국에 비하면 25~30%정도 낮다. 생태환경의 악화는 농업의 지속가능한 발전을 제약하기 때문에 이를 개선하는 것이 시급하다. 이외에도 화학비료의 과다사용으로 인한 오염문제가 심각한데 질소비료의 이용률은 30%로 개발도상국에 비해 20% 낮다.

셋째, 도시와 농촌경제발전의 격차와 수입격차가 크다는 점이다. 1998년 중국의 지니계수는 0.386으로 국제사회에서 경고하는 0.4에 근접하고 있다. 고소득 국가의 90년대 평균인 0.338을 넘어선 수치이며 중국과 비슷한 수준의 국가와 비교했을 때도 상당히 높다. 개혁개방이후 중국은 도시와 농민의 소득격차를 일정정도로 유지하기 위해 노력하였지만 1998년 이후에 격차가 벌어지면서 1999년에는 2.65:1이었던 것이 2004년에 가면 3.21:1로 격차가 심화되었다.

넷째, 식량수요공급의 문제이다. 1980~90년대 중국인의 대부분은 풍부하고

가격이 낮은 식품을 구입할 수 있었다. 90년대 중반에 들어서면서 점점 농산물의 공급은 부족해지기 시작했고 이로 인한 가격상승이 나타났다. 수산품을 제외하고는 주요농산품의 생산량은 증가하지 않았고 이로 인해 식량공급시장에서 식량가격은 몇 개월 사이 20% 이상 높아졌다. 몇 년간 식량생산면적은 점차 감소하였는데 이로 인한 생산량 감소가 시장에 반영되기 시작한 것이다. 식량가격의 상승은 사회적으로 불안을 조성했고 정부는 더 많은 식량생산장려정책을 실시하기에 이르렀다.

식량안전은 ‘어떤 사람이 임의의 상황하에서 그가 필요로하는 식품을 살 수 있도록 보장하는 것’을 의미한다. 장기적으로 보면 중국은 식량수요를 자족할 수준까지 높여갈 것이다. 현재 세계정치와 세계농업발전의 상황하에서 중국은 세계식량시장에 의존해 식량공급에 있어 부족한 부분을 매우고 있다. 충분한 계획을 세우면 중국의 식량생산은 낙관적이다. 우선 식량공급과 가격간의 강력한 상관관계에 따라 식량의 부족의 가격을 높이고 높아진 가격은 식량생산의 증진을 적극적으로 추동할 것이기 때문이다. 다음으로 중국농업의 과학기술발전의 잠재력이 크기 때문에 과학기술의 성과를 적용하면 30% 정도의 증산이 가능할 것이다. 마지막으로 중국은 아직 60% 이상의 농지가 중저효율 생산농지이기 때문에 토지정리와 개량을 하면 생산량은 비약적인 증가가 가능할 것이기 때문이다.

중국농산품유통과 저장의 조건은 최근 20년 사이에 많이 개선되었다. 현재도 정부가 여전히 창고시설을 건설하기 위한 투자를 지속하고 있다. 모든 사람이 식품을 살 수 있도록 하는 것은 중국에서는 대부분은 분배제도의 문제를 개선하는데 있다. 식량수요공급이 안정적이고 가격변화도 안정적이라고 해도 여전히 식량공급에 부족함을 호소하는 사람들이 있다. 이 문제는 사회보장제도의 완비를 통해 해결해 나갈 수 있을 것으로 보고 있다.

○ 중국 농촌의 중장기발전목표

중국정부의 농촌경제발전방침은 “많이 주고, 적게 취하고, 권리를 내주는”

것이다. 구체적으로는 농업구조조정을 하고 농민의 취업기회를 확대하며, 농업과학기술을 진보시키고 농촌개혁을 심화하고, 농업투입을 증가하며, 농업에 대한 정부의 지원을 강화하여 농민수입을 증가시키고, 결과적으로는 도시민과의 소득격차를 줄여나가는 것이다.

중국정부의 중장기발전목표는 다음 10가지로 정리된다.

첫째, 지난 20년간 농촌가정의 평균 수입은 8천위엔이지만 20년 후에는 이에 3.5배정도를 증가시키는 것을 목표로 하고 있다.

둘째, 식량주산지발전을 지지하여 식량생산을 증가시키는 것이다. 이렇게 되면 경작농민의 수입이 증가할 것이라고 보고 있다. 국가가 484개의 식량생산 현과 대형국유농장의 식량생산을 집중적으로 지지하겠다는 것이다. 2004년부터 일정한 정도의 국유지를 농업토지로 개발하도록 하여 국가식량종합생산력을 높이려고 하고 있다.

셋째, 농산품품질안전수준의 제고이다. 정부는 식량종합생산능력의 제고를 전제로 고품질, 고효율, 생태적인 농산품을 생산하도록 하고 있다.

넷째, 농업의 산업화를 가속화하는 것이다. 농업서비스기업과 농산품가공기업을 발전시키는데 정부가 자금을 투자할 것이고 조건에 부합하는 용두기업에 지원을 하여 산업화를 추동하도록 할 계획이다.

다섯째, 농업과학기술의 발전을 추구하는 것이다. 정부의 상당한 예산을 농업과학기술연구에 투입하려고 한다. 국외의 선진적인 농업기술성과를 들여오는데 자금을 투자할 것이다. 전문적인 농업과학기술보급조직을 새우고 농업대학 중 전문연구원의 참여나 농업과학기술연구에 대한 지원을 넓혀갈 것이다.

여섯째, 도시화의 가속화이다. 농촌의 잉여노동력이 도시로 이동할 수 있도록 정부는 정책을 통해 많은 농민이 소도시로 나가는 것을 지원하고, 소도시가 농촌인구를 흡수할 수 있도록 국가예산의 일정부분 투입하여 소도시의 건설을 가속화할 전망이다. 그리고 소都市는 시장경제규율에 따른 금융기제가 작동할 수

있도록 할 것이다. 그 외 구직기회의 확대와 직업훈련, 자녀교육, 노동보장과 같은 격려정책을 실시할 것이다.

일곱째, 농지를 보호하고 농업구조조정을 실시하여 농산품의 품질을 제고하는 것이다. 품종개량을 실시하고 논밭의 수리시설을 완비하여 중저효율 생산농지를 개조해 나가려고 한다. 정부가 목축업과 우수품질농산품의 발전을 적극적으로 지지할 것이다.

여덟째, 농산품의 국제무역을 발전시키고 우수한 농산품의 수축을 확대해나가는 것이다. 중국 상무부는 향후 4~5년 내에 농산품수출액이 300억달러를 넘도록 계획하고 있고 2013년에는 400억달러를 넘을 것으로 예상하고 있다.

아홉째, 농업과 농촌발전에 들어가는 정부투자를 늘릴 것이다. 농촌의 인프라시설의 수준을 높이고 농업생태환경을 개선할 것이다. 관개시설, 음용수, 도로, 전기시설, 초지 등을 건설하고 정부가 생태환경을 개선하기 위해 자연림을 보호하고 휴경지와 숲, 초지, 습지를 보호하는 생태공정을 실시할 것이다.

열 번째, 농촌빈곤인구에 대한 원조를 늘릴 것이다. 경제상황이 낙후된 지역에 지속적으로 빈민을 위한 자금을 투입할 것이다.

○ 앞으로 농촌개혁의 중점사항

중국정부의 농촌개혁방향은 농업생산과 서비스의 체계에 시장의 영향이 커지도록 하는 것이고 동시에 농업의 서비스기능과 농촌시장에 대한 관리능력을 키우는 것이다. 2004년부터 시작된 농촌정치와 경제체계의 개혁정책의 내용은 다음과 같다.

첫째, 사람이 기본이 되는 정치방침을 실시한다. 농민의 사회적 지위를 제고하기 위함이다. 중국인구의 50%가 여전히 농민이지만 역사적인 이유 때문에 농민의 사회적 지위가 약화되어 있었다. 중국정부는 제한적이었던 농민의 자주권을 살리고 이전과 직업선택의 자유를 보장하려고 한다.

둘째, 농촌경제의 시장화를 가속화해 나간다. 중국정부가 토지개혁에 따라 토지사용권을 시장으로 이전시켰다. 식량유통구조도 개혁을 심화하여 전면적으로 농산품시장을 개방할 것이고 사기업이 농산품유통시장의 영역으로 들어오는 것을 환영할 것이다.

셋째, 중국정부가 농촌경제발전을 위한 서비스수준을 제고할 것이다. 정부가 사회전체가 필요로 하는 우수한 공공재와 복부를 제공할 수 있도록 재원을 집중할 것이다. 교육과 과학기초연구 및 응용연구분야, 사회보장체계 및 공공인프라 구축, 국토자원보호, 생태 및 환경보호, 사회치안보장, 국가안전보장 등이 그 내용이다.

* 이 글은 지난 3월 5일부터 있었던 중국연수기간에 사회과학원 농업농촌 전문가들과의 세미나결과와 관련자료를 정리한 것입니다.

3 中國 항저우(杭州) 공공자전거 시스템의 교훈

中國 항저우(杭州) 공공자전거 시스템의 교훈

이 인 배

(충남발전연구원 연구위원)

- I. 중국 항저우 공공자전거 시스템 운영개요
- II. 중국 항저우 공공자전거시스템 운영실태와 시사점
- III. 중국 항저우 공공자전거 시스템의 교훈

I. 중국 항저우 공공자전거시스템 운영개요

1. 중국 공공자전거 시스템 개요

- 중국에서 공공교통 혹은 준(准)공공교통 방식으로서의 자전거교통에 대한 연구는 아직까지 공백상태이며, 학술계에서도 공공자전거교통시스템(公共自行車交通系統: Public Bicycle System: PBS)에 대한 정의는 아직 명확하게 내리지 못하고 있음.
- 중국의 龔迪嘉·朱忠東는 “기업 또는 조직이 대규모 주거단지, 상업중심, 교통중심지, 관광명소 등 여객 유동이 집중된 곳에 공공자전거 임대점(公共自行車租車站)을 설치하고, 수시로 일반 대중에게 제공하며, 사용 시간에 근거하여 일정 비용을 징수하고, 이와 연계된 서비스와 자전거 도로망을 제공하고 관리하는 도시교통시스템이다.”라고 정의하였음. (龔迪嘉·朱忠東, 2008)
- 2008년 5월부터 시행된 항저우시 공공자전거교통시스템은, 도시 공공교통 우선 발전, 공공교통과 자전거 환승(B+R: Bicycle & Ride), 주차 환승(P+R: Parking & Ride)을 핵심으로 하는 종교통모델임.
- 공공자전거시스템은 시민에게 더욱 편리한 교통서비스를 제공하고, 공공교통 분

답률을 제고하기 위한 시책이며, 도시내 교통정체와 주차난을 해결하고, 자가용 승용차에 대한 의존도와 환경오염을 줄이고, 녹색교통을 창도하고, 도시의 삶의 질을 높이기 위한 민생공정(民生工程)이다. 또한, (공공교통에서) 최초와 최후의 1km 구간에 대하여 자전거-버스-자전거 통행방식을 통한 편리한 서비스 제공과 도시 에너지 절약과 배기가스량 탄소 절감을 목적으로 하고 있음.

- 2009년말 항저우시 공공자전거교통시스템은, 공공자전거대여점 200개, 공공자전거수 5만대로, 이미 세계 최대 규모이며, 항저우시 시민의 통행과 외래 관광객의 유람에 매우 큰 편리함을 제공하고 있으며, 중국내 여타 도시들에도 시범적인 역할을 하고 있음

2. 항주 공공자전거 이용방법

- 杭州 공공자전거 사용방법은 항저우시 공공교통IC카드 또는 공공교통기능의 시민카드에 공공자전거 임대사용 신용보증금(200위안)과 자전거 임대사용료(100위안)를 적립 후 사용한다. 공공교통IC카드가 없는 시민이나 외국인 관광객은 항저우 공공교통 IC카드나 Z카드를 사용함.
- 공공자전거 이용비용은 1시간 이내는 무료, 1시간 이상 2시간 이내는 1위안, 2시간 이상 3시간 이내는 2위안, 3시간 이상은 시간당 3위안이다. 또한 버스를 타고 카드로 요금을 계산 한 후 90분 이내에 공공자전거를 이용하는 이용자에게는 무료 시간을 90분으로 연장해줌.(2011. 4. 3, 浙江法治在線, 杭州网-新聞中心)
- 杭州 공공자전거는 중국 전국의 시범모델(典范)이 되어 전국으로 확대되고 있음. 2008년 5월부터 사용하기 시작한 항저우의 주홍색 공공자전거는 이미 도시의 상징중 하나가 되었으며, 시민의 일상생활 속에 자리 잡았음.
- 2010년 공공자전거 임대사용량은 7457.84만인/회에 달했으며, 그중 90% 이상이 무료 사용 범위인 1시간 이내에 반납하였다. 현재 항저우 공공자전거공사(杭州公共自行車公司)는 이미 주산(舟山)에 공공자전거 시스템 건설을 완료하

였고, 장쑤성 장인(江陰), 광둥성 동관(東莞)과 포산(佛山) 등지의 공공자전거 시스템 구축사업을 수주하였다.

3. 공공자전거의 제원과 대여점의 형태

- 중국 항저우 공공자전거의 재원은 모두 성인용 자전거로 되어 있음. 기본적으로 모든 자전거에는 분실을 예방하기 위한 잠금장치와 장바구니가 갖추어져 있음. 그러나 민간대여자전거는 2인용자전거와 어린이를 위한 자전거도 대여하고 있음.
- 그리고, 공공자전거를 관리하기 위해 일련번호가 새겨져 있고, 항저우에 로고와 안전통행, 대여비에 대한 광고가 새겨져 있음
- 특히, 일반용과 어린이를 위한 자전거로 구분되어 있는데, 어린이를 뒷자리에 태울 수 있도록 좌석과 발판이 마련되어 있음.



공공대여자전거



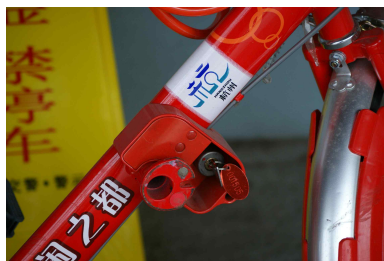
민간대여자전거



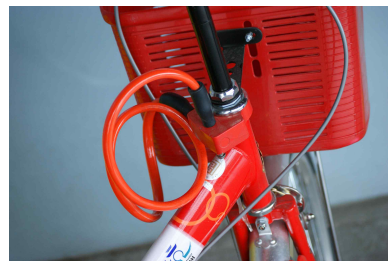
어린이 탑승 공공대여자전거



공공대여자전거 관리번호



공공대여자전거 잠금장치(1)



공공대여자전거 잠금장치(2)



시내 공공자전거 대여점



관광지 공공자전거 대여점(1)



관광지 공공자전거 대여점(2)



관광지 공공자전거 대여점(3)



공공자전거 대여점 전경(1)



공공자전거 대여점 전경(2)



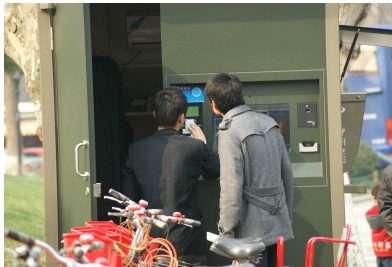
공공자전거 IC카드이용기(1)



공공자전거 IC카드이용기(2)



공공자전거
IC카드이용설명(1)



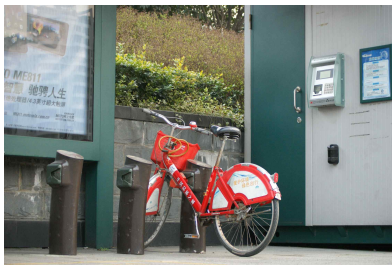
공공자전거
IC카드이용설명(2)



공공자전거
IC카드이용설명(3)



공공자전거
IC카드이용설명(4)



공공자전거 보관대(1)



공공자전거 보관대(2)



공공자전거 IC카드이용

- 공공자전거 대여시스템은 시내대여점부터 관광지대여점까지 다양하게 구비되어 있음. 특히 자전거 대여점은 IC카드로 대여와 반납이 무인시스템에 의하여 자동으로 관리되고 있음.



시민 공공자전거 이용(1)



시민 공공자전거 이용(2)



시민 공공자전거 이용(3)



시민 공공자전거 이용(4)



관광객 공공자전거 이용(1)



관광객 공공자전거 이용(2)



관광객 공공자전거 이용(3)



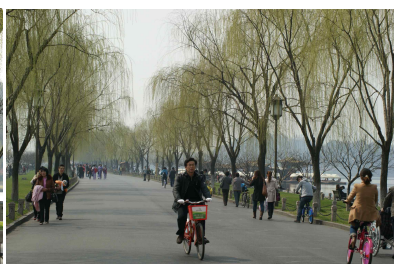
관광객 공공자전거 이용(4)



관광객 공공자전거 이용(5)



관광객 공공자전거 이용(6)



관광객 공공자전거 이용(7)



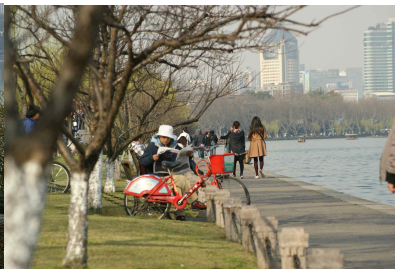
관광객 공공자전거 이용(8)

4. 시민과 관광객의 공공자전거의 이용형태

- 항저우시 공공자전거의 이용은 시민과 관광객의 이용으로 구분되는데, 주거지를 중심으로 하여 시민들은 대중교통으로 도시를 이동할 때 공공자전거를 이용하며, 관광객들은 관광지에서 관광시간을 이동하거나 관광지내에서 자전거 관광활동으로 이용하고 있음
- 특히, 관광객들은 관광지내에서 자전거로 관광활동을 하면서 휴식이 필요할 때는 자전거를 정차시키고 휴식이나 독서, 대화, 명상 등 망중한을 즐기기도 함



자전거 관광의 망중한(1)



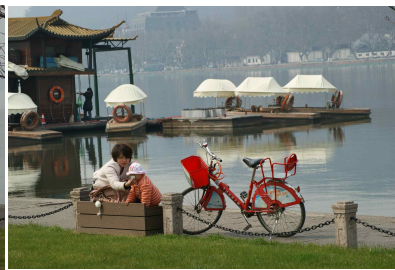
자전거 관광의 망중한(2)



자전거 관광의 망중한(3)



자전거 관광의 망중한(4)



자전거 관광의 망중한(5)



자전거 관광의 망중한(6)

5. 자전거 이용을 위한 기반시설 여건

- 중국 항저우의 자전거 기반시설은 전도시에 자전거 대여점을 갖추고 시내 및 관광지를 네트워크로 연결되면서 각 도로별로 자전거 도로, 도보와 자전거 혼용, 차도 및 자전거 도로 혼용 또는 분리, 자전거 도로, 도보 및 차도 분리 등으로 모든 도로를 자전거를 타고 이동이 가능함.
- 특히, 자전거로 도로를 이동하면서 육교나 고가도로가 있을 때에도 차도와 자

전거 도로를 별도로 분리하거나 자전거 전용도로를 만들어 자전거 이동이 단절되지 않도록 하고 있으며, 관광지나 시내에서 부득이 계단을 통해 올라가는 이동로에도 자전거 통로를 완만하게 만들어 자전거 이동에 불편 없음.



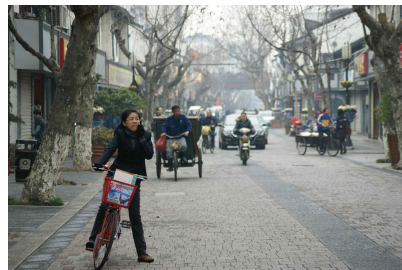
항저우 공공자전거 대여점
위치도



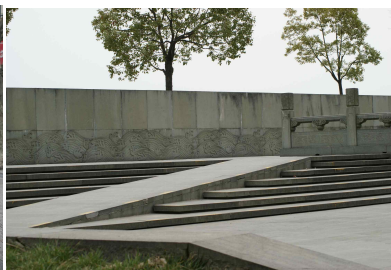
시내 자전거 도로 및
歩車분리(1)



시내 자전거 도로 및
歩車분리(2)



관광지 자전거 및
歩車혼용도로



관광지 계단 자전거 도로



관광지 자전거 주차장

II. 중국 항주 공공자전거시스템 운영실태⁴⁾

1. 실태조사 개요

- 항저우시 도시중심 5개구(上城區、下城區、江干區、西湖區、拱墅區)의 각 구별로 2곳(상업지구와 주거지구)의 공공자전거역을 선정하고, 공공자전거 이용자 대중 집단(시민과 외래 관광객)에 대한 직접 면접조사를 실시. 조사기간과 응

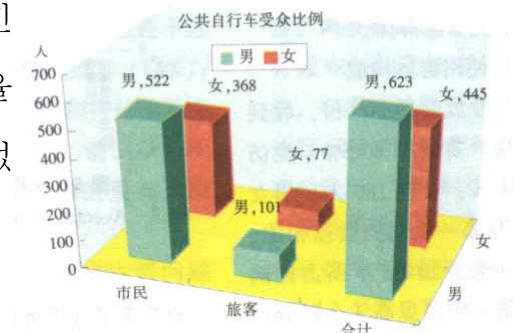
4) 본 내용은 “항저우시 공공자전거 시스템 운행상태 조사분석과 전망”(黃彬. 2010. “杭州市公共自行車系統運行狀況調查分析與展望”, 『城市規劃學刊』 2010年 第6期(2010.11): 72-79)을 요약 정리한 것임

답자수는 제 1단계(2009. 7-9월)까지 1200건, 제2단계(2009. 10-12월) 800건임.

2. 공공자전거 시스템 운영실태

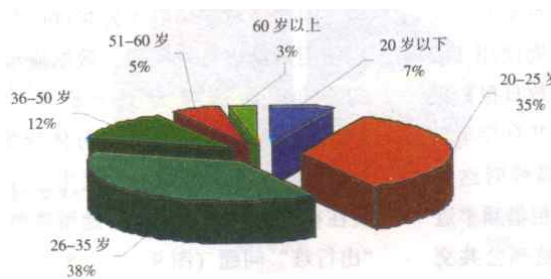
(1) 공공자전거 이용자 구성

- 항저우시 공공자전거 이용자 구성으로 시민과 관광객 비율은 5:1, 시민의 남·녀 비율은 1.4:1, 관광객의 남·녀 비율은 1.3: 1이었음.(그림 1)

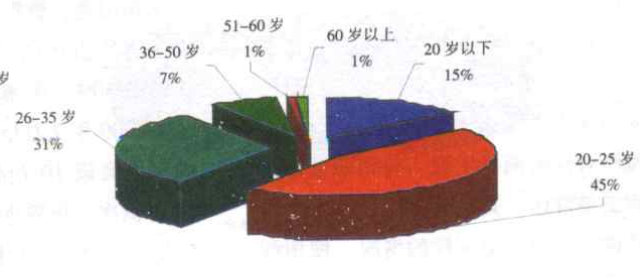


[그림 1] 자전거 이용자 구성

- 공공자전거 이용자 연령별 구성으로는 시민중 20-35세 연령대가 73%를 점유하고 있으며(그림 2), 외래 관광객은 이 연령대 점유비중이 76%로 더 높고, 20-25세 연령대 점유비중이 45%를 넘었음.(그림 3)



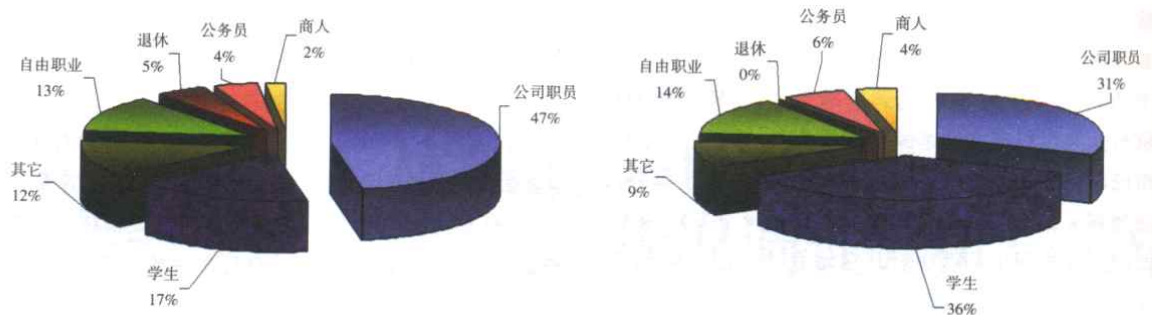
[그림 2] 항저우시민 연령별 이용자 구성



[그림 3] 관광객 연령별 이용자 구성

- 공공자전거 이용자 직업은 기업체 직원이 47%, 학생 17%, 자유직업인 13%로 이들을 합하면 77%를 넘는다. 그러나 공무원과 상인은 각각 4%와 2%에 불과하였다.(그림 4) 관광객 이용자의 직업은 학생이 36%, 기업체 직원 31%, 자유직업 14%

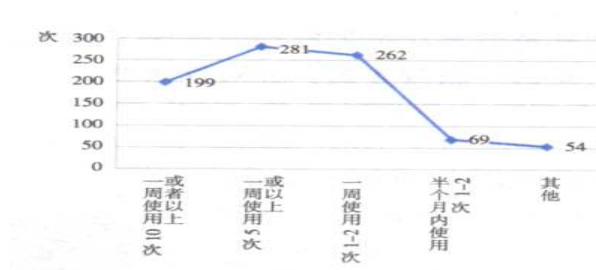
이고, 공무원과 상인은 각각 6%, 4%로 가장 낮았음. (그림 5)



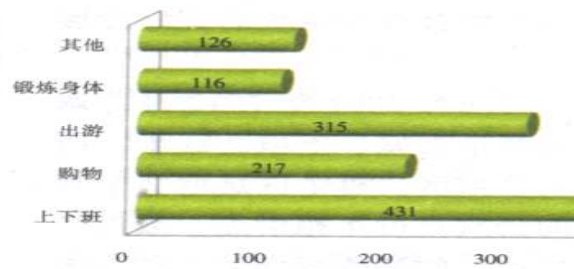
[그림 4] 항저우시민 연령별 이용자 구성 [그림 5] 관광객 연령별 이용자 구성

(2) 공공자전거 이용률과 이용목적

- 항저우 공공자전거 이용률은 1주 5회 이상 이용자가 480명(55.5%), 1주 1-2회 이용자가 262명(39%)을 차지했음.(그림 6) 이와 관련 현황을 보면, 2009년 7월 항저우시 공공자전거 일일 임대 대수가 10만대를 돌파하였고, 가장 많았을 때는 13만대에 까지 달했고, 자전거 한대당 일평균 5회에 달하였음. 공공자전거 통행이 항저우시 공공교통 총량중 분담율이 4%에 근접하였음.
- 항저우 시내 교통 중심지에 있는 공공자전거역의 경우 하루 평균 임대 자전거 대수가 4000대/회를 넘어섰음. 또한, 중화인민공화국 건국 기념일인 국경절 연휴 기간이었던 2009년 10월 1일-7일 기간중에는, 공공자전거 임대 사용량은 94.4만대/회에 달했고, 그중 최고 사용량을 기록한 날은 10월 7일 15.4만대/회였다. 향후에도 항저우시 정부가 “녹색 통행”을 구호로 내걸고 공공자전거 시스템 서비스를 계속 확대할 계획이므로 이 같은 추세는 계속 확대될 것으로 전망되고 있음.
- 공공자전거의 이용목적은 출퇴근용이 약 746명(62%), 상품 구매 및 운동용도가 333명(27.6%)을 차지하였음.(그림 7)



[그림 6] 공공자전거 이용자(명)



[그림 7] 공공자전거 이용목적(명)

(3) 공공자전거 이용 만족도

- 항저우 시민중 만족과 매우 만족에 답한 비중이 70.7%였고, 외래 관광객중에는 이 보다 더 높은 74.7%였음.(표 1)

<표 1> 공공자전거 만족도(%)

구 분	매우 만족	만족	보통	불만족	매우 불만족
시 민	17.6	53.2	24.1	4.1	1.1
외래 관광객	23.3	51.4	21.9	2.1	1.4

- 항저우시는 자동차 보유량이 2009년 9월 말 현재 150만대를 돌파하였으므로, 매 5인당 자동차 1대 보유한 상황임. 이에 따라 통행난과 주차난 문제가 갈수록 심각한 양상으로 돌출되고 있음. 항저우시 정부가 매우 짧은 시간내에 적극적으로 공공자전거를 시행한 이유와 배경도 이러한 상황과 문제에 대응하기 위한 것이었음. 공공자전거 시스템 구축과 시행 2년 반 만에 상당한 성과를 거두었다고 평가하고 있음.

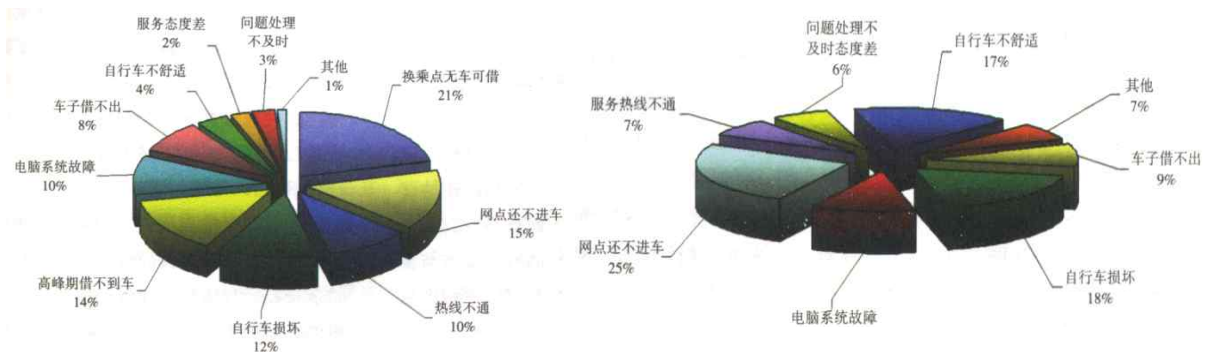
(4) 공공자전거 사용과정중의 문제와 고장유형

- 공공자전거 사용과정중 시민과 관광객들이 공공자전거 사용과정중에 부딪히는 문제는, 항저우 시민을 대상으로 한 조사 결과, 선두 5위까지의 주요 문제는, ① 환승지점 자전거역에 빌릴 자전거가 없다.(21%), ② 자전거역에 자전거 반

납할 자리가 없다.(15%), ③ 러시아워에 자전거를 빌릴 수 없다.(14%), ④ 자전거 파손(12%), ⑤ 전화와 컴퓨터 서비스 연락 불통(각각 10%) 등이었음(그림 8)

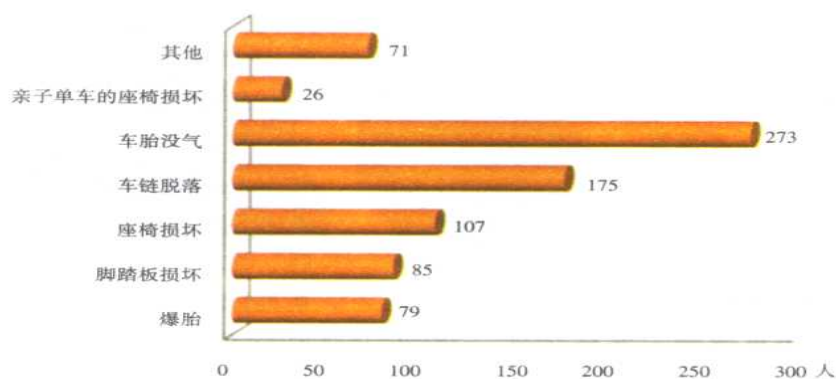
○ 외래 관광객의 경우에는 5대 문제는, ① 자전거역에 자전거 반납할 자리가 없음.(25%), ② 자전거 파손(18%), ③ 자전거가 몸에 맞지 않음 (17%), ④ 컴퓨터 시스템 고장(11%), ⑤ 자전거를 빌릴 수 없다.(9%) 등이었음(그림 9)

○ 공공자전거 사용중 고장 유형은 ① 타이어 공기 부족273명(33.5%), ② 체인 이탈175명(21.4%), ③ 안장파손107명(13%) 등으로, 이들 3대 고장 유형이 전체 고장 총량 중 68%를 차지하였음. (그림 10)



[그림 8] 항저우 시민 이용 5대 문제(%)

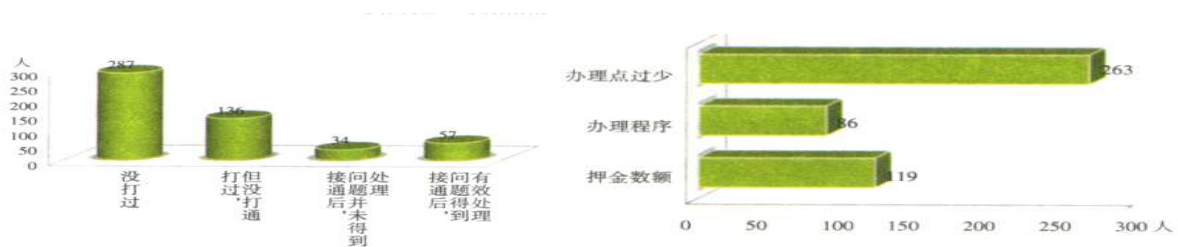
[그림 9] 관광객 이용 5대 문제(%)



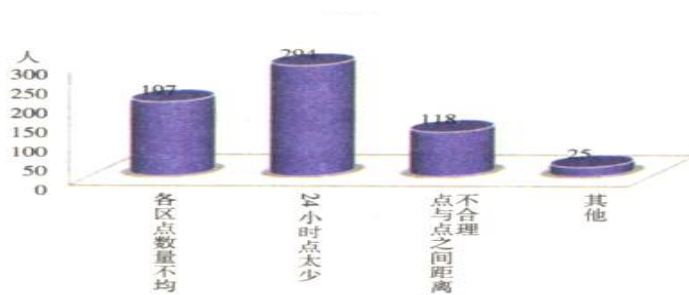
[그림 10] 공공자전거 사용중 고장유형(명)

(5) 공공자전거 사용 자문 및 민원 서비스 이용 및 만족도

- 항저우시 공공자전거시스템 규모가 확대되면서 공공자전거 사용과 관련된 자문 및 민원 서비스에 대한 요구와 압력도 증가하고 있다. 하루 평균 문의 및 의견 접수 건이 2300여 회/인에 달하고, 문제 발생시 연결이 안된다는 불만이 분석되고 있음. 응답자 514명중 287명(55.8%)은 ‘서비스 요청 전화한 적 없다’고 답했고, ‘문제 해결 요청 및 문의 전화한 적 있다’는 응답자중, ‘전화했으나 연결이 안되었다’고136명(26.5%), ‘연결은 되었으나 상응한 서비스를 못 받았다’고 34명(6.6%)이 답했고, ‘연결이 되서 문제 해결에 도움을 받았다’는 응답자는 57명(11.1%)에 불과하였음. (그림 11)
- 공공자전거 사용 카드 신청 발급 수속 및 사용보증금 납부 절차로는 시민과 외래 관광객 응답자 468명중, 263명(56.2%)이 ‘수속 사무소 수가 너무 적다’, 119명(25.4%)이 ‘보증금 액수가 불합리하다’, 86명(18.3%)이 ‘수속 절차가 번거롭다’고 답했음.(그림 12)
- 공공자전거대여점 분포 및 사용시간 관련해서는 응답자 634명 응답자중, 294명(46.3%)이 ‘24시간 이용 가능한 자전거역이 너무 적다’, 197명(31%)이 ‘지구간 자전거역 분포가 불균형하다’, 118명(18.6%)이 ‘자전거역 간 거리 배치가 불합리하다’고 답했음. (그림 13)



[그림 11] 자문 및 민원서비스 이용만족도 [그림 12] 카드신청 및 사용담보금 납부절차



[그림 13] 자전거대여점 분포 및 사용시간

III. 중국 항저우 공공자전거 시스템의 교훈

1. 공공자전거 대여점의 적정배치와 연계 네트워크 구축 체계화

- 항저우시 공공자전거교통시스템은, 2009년말 현재 공공자전거대여점 200개, 공공자전거수 5만대로

서 항저우시 전체에 분포하고 있음. 그러나 시민들의 공공자전거 이용에 대한 의견조사에서는 ‘지구간 자전거 역 분포가 불균형하다’는 응답률도 18.6%나 차지하여 대여점수를



버드나무가 한창인 항저우 서호에 관광객들 모습 좀 더 확충해야 하는 실정으로 이용자의 수요에 맞는 공공자전거 대여점의 수와 배치가 중요함을 시사해 주고 있음.

- 2010년 공공자전거 임대사용량은 7457.84만인/회에 달하여 매우 많은 시민과 관광객이 이용하고 있는데, 이들은 시내와 관광지 전체에 분포하고 있는 공공자전

거 대여점과 이들간을 연결하는 자전거도로망의 연계 네트워크가 잘 구축되었기
때문으로 자전거 도로망과 이의 연계시스템의 중요성을 잘 시사해 주고 있음.

2. 공공자전거 이용에 대한 시민과 관광객의 이용서비스체계 선진화

- 항저우시의 공공자전거 시스템은 2008년 5월부터 항저우시 공공자전거교통시스템은 공공교통과 자전거 환승(B+R: Bicycle & Ride), 주차 환승(P+R: Parking & Ride)을 핵심으로 하는 종합교통모델로서 항저우 시민들은 공공교통 IC카드를 이용하여 대중교통과 공공자전거를 연계 이용하거나 공공교통IC카드가 없는 시민이나 외국인 관광객은 항저우 공공교통 IC카드나 Z카드를 사용하는 이용서비스체계를 갖추고 있음.
- 나아가 자전거의 대여와 반납은 IC카드를 이용하여 무인으로 이루어지며, 이들에 대한 이용과 관리는 자동시스템에 의하여 이루어지고 있음. IC카드로 이용시 문제가 발생할 경우 전화 통신시스템이나 근무시간의 경우 대여점 근무자가 지원을 하여 공공자전거의 대여와 반납이 이루어지며, 이는 자전거의 이용시간과 대여비용에 대한 정산도 공공자전거교통시스템에 의하여 이루어지고 있음.

3. 보증금 제도와 무료 이용시간제에 의한 이용관리체계의 구축

- 항저우 공공자전거 사용방법은 항저우시 공공교통IC카드 또는 공공교통기능의 시민카드에 공공자전거 임대사용 신용보증금(200위안)과 자전거 임대사용료(100위안)를 적립 후 사용하여 공공자전거를 무조건 무료로 이용하기 보다는 공공자전거를 이용하는 이용자의 자기부담에 대한 인식을 제고시키고, 일부의 비용부담을 통해 공공자전거의 유지보수를 위한 재원으로 충당되도록 하는 이

용관리체계를 구축하고 있음.

- 공공자전거 이용비용은 1시간 이내는 무료, 1시간 이상 2시간 이내는 1위안, 2시간 이상 3시간 이내는 2위안, 3시간 이상은 시간당 3위안임. 또한 버스를 타고 카드로 요금을 계산한 후 90분 이내에 공공자전거를 이용하는 이용자에게



자전거로 달리며 감상하는 항저우 서호의 해질 무렵 풍경

는 무료 시간을 90분으로 연장해 주고 있음. 여기에서 시간이 초과되는 비용은 임대사용 신용보증금과 자전거 임대사용료로 적립된 300위안에서 공제하고 있음.

4. 자유로운 자전거 관광활동의 만족도 제고로 이용성 제고

- 항저우시의 공공자전거는 시민이나 관광객이 스스로 도시내를 이동한다든지 관광지간을 이동하거나 관광위락활동용으로 많은 사람들이 이용을 하고 있음. 항저우의 주홍색 공공자전거는 이미 도시의 상징중 하나가 되었으며, 시민의 일상생활 속에 자리 잡고, 항저우시 시민의 통행과 외래 관광객의 유람에 매우 큰 편리함을 제공하고 있으며, 중국내 여타 도시들에도 시범적인 역할을 하고 있음.

참고문헌

龔迪嘉・朱忠東. 2008. “城市公共自行車交通系統實施机制”, 『城市交通』2008(11).
浙江法治在線, 2011. 4. 3, 杭州網-新聞中心

4 중국의 유명관광지 실태와 시사점

중국의 유명관광지 실태와 시사점

이 인 배

(충남발전연구원 선임연구위원)

중국은 최근 급속히 진행되는 도시화와 소득 증대, 철도, 도로, 항공 등 교통 인프라 개선에 따라 중국 여행업이 빠르게 발전하고 있다. 중국 사회과학원이 최근 발표한 <2011년 중국 관광 그린북>에 따르면 중국 여행객 수는 연평균 11.7% 증가하여 21억 명을 돌파했고, 관광수입도 연평균 18.9% 증가해 1조 2,600억 위안에 달하고 있다.

세계경제포럼에서 발표한 세계 관광국 경쟁력 순위에서 중국은 2007년 71위에서 2010년에 39위로 성장하였고, UN 세계관광기구의 보고서에 따르면 중국은 세계 4대 해외관광시장이자 아시아 최대 해외관광 자원국이 되었다. 그리고, 미국 보스턴컨설팅그룹이 발표한 보고서에 따르면 2013년 중국은 일본을 제치고 ‘세계 2대 관광시장’으로 부상하여 세계 관광시장의 8%를 점유하고, 2020년에는 세계시장 점유율이 14%에 달할 것으로 전망하고 있다(대한상공회의소, 2011).

이러한 중국의 여행지 중에서 중국의 전문여행서적에서 추천하고 있는 중국의 관광명소 중 20대 명승지에 속하는 광서 계림, 호남 장가계, 안휘 황산, 절강 항주, 북경, 내몽고 호화호트, 백두산 등을 배낭여행을 떠나 구석구석 살펴보았다.

I. 계림산수갑천하(桂林山水甲天下)에서 여행 첫발

1. 중국의 첫 방문지, 山水가 아름다운 계림(桂林)

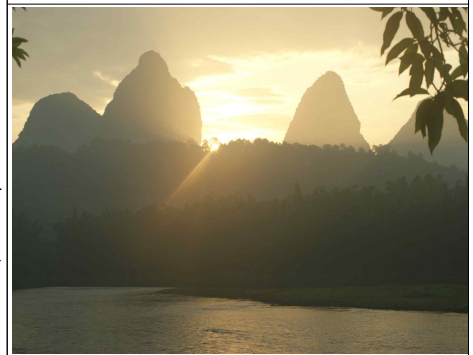
중국 여행의 첫발을 2011년 6월 29일에 ‘계림산수갑천하(桂林山水甲天下)’로 알려진 계림에 도착하였다. 계림을 첫 방문지로 선택한 이유는 중국이 1992년 8월에 한국과 수교를 하고, 관광을 개방하였을 때 1993년에 계림 도화강 관광지개발계획을 수립하기 위하여 맨 처음으로 중국을 방문했던 경험이 너무나 아름다운 여행

지로 기억되었기 때문이다.

계림(桂林, Guilin)이라는 지명은 예로부터 계수나무가 많은 지역으로 ‘계수나무 꽃이 흐드러지게 피는 곳’이라는 뜻이다. 계림은 ‘계림의 산수는 천하제일이다’라는 명성을 들을 정도로 세계적으로 유명한 여행지 중의 하나이다. 빼어난 아름다운 경치 때문에 예로부터 시인과 화가들의 글과 그림의 소재가 되어왔던 곳이다. 계림은 어디서나 볼 수 있는 기이한 36,000개의 봉우리들 때문에 특별히 가볼 만한 곳을 정해놓지 않아도 좋다. 환상적인 종유동굴 노적암과 천하제일 리강 유람, 계림시내의 자금산 독수봉, 칠성암공원, 상비산, 첩채산, 복파산 등이 유명관광지이다. 이들 관광지들은 예전에 여행을 했던 곳이라 계림시내에서 1박을 하고 주변 관광도시인 양식으로 향했다. 계림시내에서 1박을 하면서 숙



양제입구 경관



양삭 리강 일출

소에서는 예전에 보지 못했던 것을 발견하였다. 여행자들을 위한 중저가 숙박시설을 그린숙박업소로 지정하여 목욕탕의 이용소품 마다 칫솔 1위안, 비누 1위안, 빗 1위안, 슬리퍼 1위안, 세수수건 2위안, 목욕수건 5위안 등의 이용요금을 징수하고 있어 중국의 계림에서도 저탄소 녹색관광사업을 추진하고 있음을 알 수 있었다.

2. 양제(陽堤)와 양삭(陽朔)에서의 민박과 리강 유람

계림은 세계적인 관광도시답게 숙박비가 만만치 않았다. 때문에 장기간의 배낭 여행경비를 절감하기 위하여 계림시내에서 하루만 자고 계림역 광장에서 출발하는 양삭행 시외버스를 타고 중저가 숙소를 찾아 출발하였다. 그런데 버스를 타고

가던 중 중간에 버스를 내리게 되었다. 이유는 버스안에서 만난 어떤 중국 새댁이 양삭에 가면 여행자들이 많이 방문하는 관광지이기 때문에 계림 시내보다는 저렴하지만 그래도 숙박비가 비싸다는 것이었다. 그러니까 매우 경치가 아름답고, 조용하면서도, 양삭보다 비용이 저렴하면서 최근에 현대시설로 지은 펜션형 민박이 양제라는 곳에 있으니 그곳에서 체류할 것을 권유하였다.



양제 리강변 민박



양제 원주민 가족



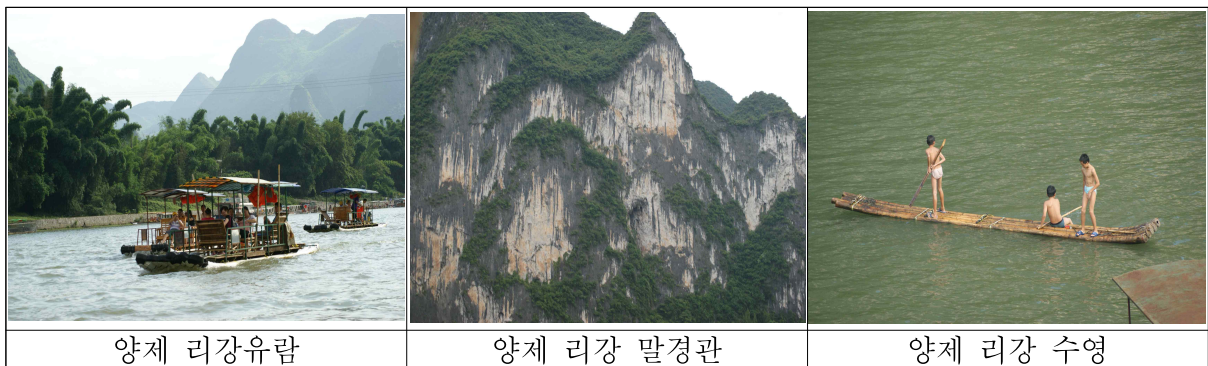
전통가옥물항아리



계림 양삭 리강 해질 무렵 풍경

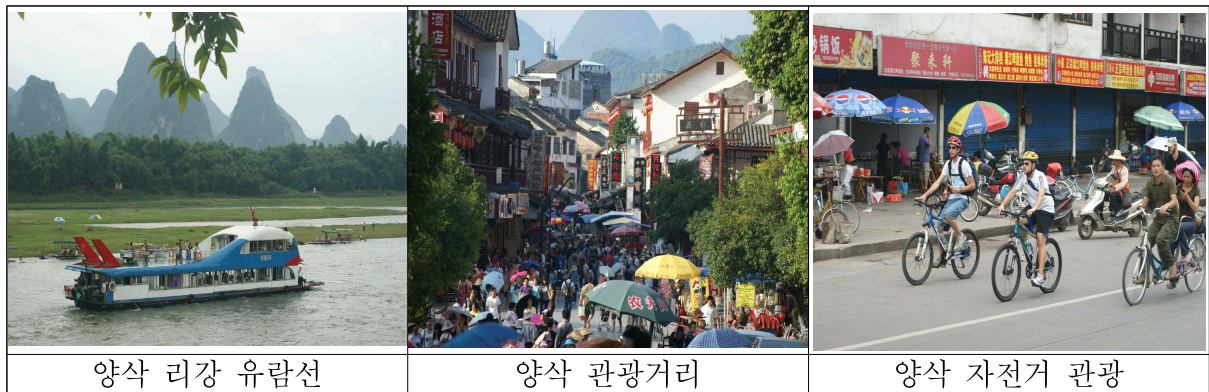
처음에는 민박을 안내하는 호객사원으로 생각하고 찼찼해 하다가 순박한 모습에 이끌려 중간에서 버스를 내렸다. 이 사람은 양제 리강변의 펜션을 소개해 주었는데, 하루에 100위안짜리 숙소였다. 리강변의 절경이 한눈에 보이고, 에어컨과 화장실, 나무침대가 갖추어진 원룸형 방이었다. 한국 유명 관광명소의 펜션과 하나도 다를 바가 없어 중국의 관광개발도 빠르게 변화하고 있음을 알 수 있었다.

양제에 숙소를 정하고 나중에 알고 보니 민박을 안내해준 사람은 호객사원이 아니라 공무원 시험준비를 하면서 살림을 하며 어린아이를 키우는 동네의 젊은 새댁이었다. 이 후 민박이외에도 동네 식당과 시골장터를 안내해 주기고 하고, 가족들이 살고 있는 집도 보여주면서 자기집에서 홈스테이도 가능하다고 설명을 해주었다. 집은 전통적인 흙집에 부엌에는 골동품 물동이가 있고, 거실에서 닭을 키우고 있어 전통적인 장족 원주민의 삶을 엿볼 수 있었다.



양제에 머물면서는 민박을 소개해준 새댁의 남편이 운영하는 유람선으로 계림 관광의 백미인 리강을 유람하였다. 이른 새벽에 어둠을 헤치고 리강의 첫 물길을 가르며 계림에서도 최고의 경치를 자랑하는 양삭까지 배를 타고 왕복하였다. 끝날 것 같지 않게 이어지는 강줄기와 그 강물을 막고 선 봉우리 앞에 간간이 나타나는 작은 강변마을, 가마우지를 이용해 물고기를 잡는 강촌 어부들, 강변의 초지에서 한가롭게 풀을 뜯고 있는 물소떼, 벌거벗고 먹을 감다가 유람선을 보면 손을 흔드는 아이들, 곳곳의 작은 계곡에서 리강으로 쏟아지는 하얀 물줄기들……그

림처럼 펼쳐지는 풍경에 한동안 났을 잃고 있자니 어느새 아침 동녘이 밝았다. 정말로 잊을 수 없는 장관이었고, 나의 머릿속에 영원한 영상으로 기억이 되었다.



양제의 민박에서 3일간을 머물고 나서는 계림 유명관광지를 살펴보기 위하여 버스를 타고 외국인들이 많이 방문을 하는 양삭을 찾았다. 양삭에서는 여관급 숙소를 선택하여 민박에 두 배 요금으로 체류하며, 양삭의 관광거리와 리강의 자연경관, 역사유적들을 배낭을 메고 걸어서 여행을 하였다. 원래 양삭의 여행은 자전거로 여행을 하는 관광객이 많은데, 여름철에 너무 더운 탓에 자전거 여행보다는 걸어서 양삭의 구석구석을 다녔다. 양삭의 서관광거리에서는 계림여행을 기념하여 도자기 목걸이와 홍목 다도용기 등 몇 가지의 공예품을 구입하였다. 그리고, 양삭 여행의 추억을 도자기 목걸이에 담아 걸고 중국여행의 다음 목적지를 향해 발걸음을 재촉하였다.



II. 장가계와 황산에서 만난 중국 명산

1. 봉우리 삼천에 팔백개 물줄기가 장관인 장가계(張家界)

계림의 다음 여행지 장가계는 양삭의 여행사에서 가는 기차표를 예매하였다. 계림역을 오후 4시경 출발하여 류주를 경유하여 장가계에 다음날 아침 8시경에 도착하는 침대칸 기차를 이용하여 숙박비를 절약하였다. 아침에 기차가 장가계에 도착할 무렵, 계림에서와 같이 국가 인정 여행사 자격증을 가진 가이드가 장가계 여행을 여행패키지로 할 것을 권유하여 여행사로 가서 개인관광 패키지상품을 950위안⁵⁾에 계약을 하고 여행을 시작하였다.



장가계는 무릉원(武陵園)에 속하며 입장료는 245⁶⁾위안이다. 유네스코는 1992년에 이곳을 세계 자연유산으로 지정하였고, 중국인들도 계림·구채구·황산과 함께 최고의 경치로 자랑하는 여행지이다. 장가계는 예로부터 ‘봉우리 삼천개에 팔백 물줄기(峰三千 水八百)’라는 말이 전해질 정도로 별유천지 비인간의 세계가 펼쳐지는 곳이라 전하고 있다.

수천개 봉우리가 기묘하게 어울린 장가계는 보는 곳마다 한폭의 산수화지만 그 중에서도 남천일주(南天一柱)가 우뚝 솟아있는 황석채(黃石寨), 햇살 받은 물결이

5) 여행사 비용 950위안은 100위안에 현재 환율로 190원을 적용하면 180,500원임.

6) 장가계 입장요금은 보험료를 포함하여 245위안으로 한화 47,000원 정도임.

금빛으로 일렁이며 세상시름 잊게 하는 무릉도원 금편계(金鞭溪), 회오리 모양이 기암괴봉이 줄지어 늘어선 황사채(黃獅寨), 깎아지른 절벽 꼭대기에 한가로이 걸쳐진 천하제일교(天下第一橋)가 볼 만한 사도구(沙刀溝), 기묘한 봉우리에 이름을 붙여주고 싶은 조천관(朝天觀) 등을 2일 동안에 등산하였다.

장가계는 최근 영화 ‘아바타’의 배경 이미지가 이곳이라 하여 많이 알려져 급격하게 개발되고, 한국관광객이 매년 30% 이상 방문하는 곳이다. 여기에서는 여행사의 안내가 당초 계약과 변질되어 여행일정을 반



나절 남기고취소한 점을 제외한다면 중국 산수화의 원본을 만난 감동을 주는 여행지였다.

2. 8시간 빛속 하산, 산중에 산 황산(黃山)

장가계에 이어 황산으로 가려는데, 여름 성수기라 장가계행 기차표가 없었다. 그런데 여행사에서 여행불편에 대한 보상으로 황산에 인접한 응담(鷹潭)까지 가는 기차표 326위안짜리 침대아래칸⁷⁾을 구해주어 새벽 1시경 목적지에 도착하였다. 황산

7) 중국기차의 침대실은 4칸침대, 6칸침대가 있는데, 6칸침대는 상·중·하칸이 있어 각 칸별로 차등

까지는 다시 5시간 정도 다른 기차로 가야하는데 여기에서도 기차표가 없었다. 그런데 같은 침대칸에 같이 승차했던 중국 젊은 친구들의 도움으로 입석표를 간신히 구하여 다시 식당칸에 자릿세 10위안을 내고 무사히 황산에 도착하였다.

황산역에 이른 아침에 도착해서는 장가계 여행패키지상품의 실패를 교훈삼아 개인배낭여행을 위해 안내지도를 구입하였다. 그리고는 버스편으로 황산입구의 탕구에 도착하여 한국식당을 찾아 오랜만에 한국음식으로 된장찌개를 먹으며 황산의 여행정보를 수집하였다. 저녁식사 후 숙소에서 여장을 풀고는 이튿날 황산 등산을 위해 230위안의 입장권을 끊고, 80위안의 케이블카를 이용료를 내고 올라가 본격적인 등산을 시작하였다.



황산은 중국의 최고 명산으로 5악 즉, 태산, 화산, 숭산, 형산, 항산보다 월등히 아름다워 ‘황산에 한번 오르면 다른 산은 찾지 않게 된다’는 말이 전해져 내려오고 있

요금을 적용하고 있음.

다. 황산은 최고봉인 연화봉, 천도봉을 축으로 72개의 봉우리로 이루어져 있다. 황산에서 특히 유명한 것이 소나무(奇松), 바위(怪石), 구름(雲海), 온천(溫泉), 겨울눈(冬雪)으로, 이 다섯 가지가 동양화처럼 펼쳐져 ‘황산오절(黃山五絶)’이라 일컫는다.

황산의 등산은 탕구를 출발하여 운곡사, 백아령, 시신봉, 북해빈관, 청량대, 배운정, 서해대협곡, 비래석, 연화봉, 영객송, 천도봉, 자광각을 거쳐 하산을 하였다. 등산을 하다보면 황산이 오래전 바다였기 때문이기도 하고, 황산의 운해를 의미하여 전해(前海), 천해(天海), 서해(西海), 동해(東海), 북해(北海) 등 다섯 개의 바다로 나누고 있는데, 등산을 하면서 이들 운해의 절경을 감상하였다.



황산 시신봉에서 바라본 정상 풍경

황산의 정상을 등반 한 후 하산하면서 광명정에서 만난 여름비와 일선천의 좁은 등산로 구간은 여름 관광성수기의 여행인파가 집중되는 시기와 맞물려 케이블카 탑승 2km를 남겨두고 8시간이 소요되었다. 그러나 갑자기 내린 소나기가 만들어내는

기암절벽의 폭포수는 선경(仙境)을 연출하여 등산과 하산을 기다리며 생겨난 피로감을 잊게 해 주었다. 앞의 일정에 여행을 한 장가계는 여성적 아름다움을 느끼게 한 산이었다면, 황산은 남성적인 아름다움을 만끽할 수 있는 또 하나의 명산이었다.

Ⅲ. 항주 서호유람과 북경 천안문 국기게양식의 단상

1. 걸어서 3일 서호일주, 연중 아름다운 항주

황산을 떠나 절강성의 성도 항주는 버스여행을 하였다. 항주에 저녁 때쯤 도착하여 절강대학의 초대소에서 머물기 위하여 일전에 장기 체류를 했던 곳을 찾았더니 수리중이었다. 더구나 대학에서 운영하는 호텔도 省단위의 대형 행사관계로 방이 없었기 때문에 학교 근처의 체인호텔인 루지아(如家)을 찾아 회원가입을 하여 간신히 방을 구하고, 다음날부터 항주시내와 서호유람을 시작하였다.



서호변 연꽃과 정자가 있는 풍경

항주는 서호와 악왕묘, 영은사, 육화탑, 용정, 징향운하 등의 유명관광지가 있다. 계림·장가계·황산에서는 자연경관을 감상하는 강과 산을 찾는 여행을 했기 때문에 항주여행은 버스와 도보로 다니면서 호수와 역사문화유적을 찾는 도시관광을 하였다.

항주의 볼거리는 서호 근처에 몰려있고, 그 주변의 거리가 항주에서 가장 변화한 곳이다. 서호의 둘레는 약 15km 정도이다. 고목에 앉은 새들이 지저귀는 아침 나절, 물안개가 피어오르는 서호 주변에서 운동이나 산책을 하는 노부부의 모습에서부터 저녁나절 낙조를 즐기며 노닐 짓은 젊은 연인들까지 다양한 사람들을 볼 수 있어 더욱 멋졌다. 특히, ‘서호 10경(西湖十景)’은 계절의 변화에 따라 주변의 경치와 멋지게 조화를 이루는 것으로 유명하다. 그래서 연분홍빛 연꽃이 아름다운 곡원풍하(曲院風荷)로 부터 서호에 비쳐지는 일몰이 아름다운 뇌봉석조(雷峰夕照)까지 10경 모두를 3일 동안 걸어서 구석구석 돌아다니며 아름다움을 만끽하였다. 항주를 떠나면서는 관광기념으로 청석으로된 낙관목걸이와 옥팔찌를 구입하였다.

			
서호 관광객 나들이	서호 버드나무길	서호 정자	서호 연꽃

2. 매일 새벽 구름떼 관광객, 천안문 국기게양식

杭州를 떠나 다음 여행지인 내몽고로 가기 위하여 북경으로 향했다. 항주에서 북경까지 일반 철도로는 13시간 이상 걸리는 거리인데, 중국 고속철도를 타고서는 6시간 30분 정도가 걸렸다. 고속철도 이용요금은 635위안이고, 7월 12일 오후 4시

36분에 항주역을 출발하여 시속 350km이상으로 달려 다음날 새벽에 1시가 좀 넘어서 북경남역에 도착하였다. 북경남역에서 내몽고행 기차표를 사기 위해 북경서역으로 가서 10시 37분에 내몽고 호화호특으로 출발하는 기차표를 사고 새벽과 아침시간을 북경에서 보내야 했다. 어딘가 숙소를 찾아 휴식을 취하고 싶었다. 그런데, 언젠가 천안문광장 국기게양식에 많은 관광객들이 찾는다는 정보를 접한 기억이나 천안문광장으로 달려가 잠깐 진행되는 국기게양식을 관람하였다. 이날 운집한 관광객들이 8만여명 쯤되며, 매일 이 정도 인파가 모인다고 관광객들을 통제하던 공안이 알려주었다.

북경의 천안문광장은 북경의 얼굴로 중국 근대사의 상징적인 곳이다. 1919년의 5·4운동, 1966년 문화대혁명, 1989년의 민주화 시위가 이곳에서 벌어졌다. 과거에는 이렇게 집회장소로 이용되었으나 현재는 시민들의 휴식처로 자리 잡고 있다. 천안문광장에 들어서면 인민영웅기념비, 인민대회당, 혁명박물관, 역사박물관, 모택동 기념관 등의 외관을 볼 수가 있고, 정면으로 보이는 천안문 뒤편에는 자금성이 있다. 아주 짧은 시간의 천안문 광장의 국기게양식 관람은 이번 여행에서 중국에 대한 또 다른 인상을 심어주었다.

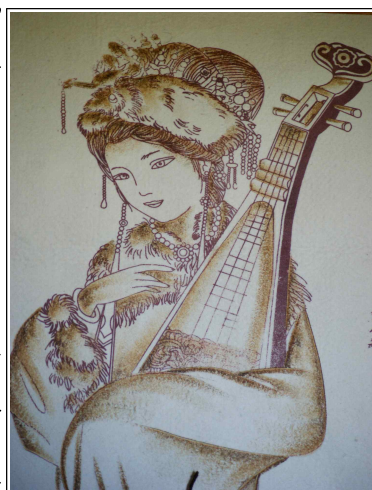


IV. 내몽고의 초원과 사막에서 특이여행

1. 끝없는 초원, 사람과 말이 함께 생활하는 호화호특(呼和浩特)

북경서역에서 내몽고자치구의 성도인 호화호특으로 10시 37분에 출발하는 열차가 지연되었다. 12시가 다되도록 출발시간이 안나오길래 기차여행의 또 다른 재미인 찐계란을 사먹다 기차를 놓칠뻔한 사건을 뒤로하고, 밤새 기차로 달려 이튿날 도착하였다. 기차에서 첫발을 내딛으니 푸른 하늘과 맑은 공기가 다가왔다. 기차역에서는 사전에 중국여행동호회에서 예약을 해 두었던 내몽고 여행 유명가이드와 가이드를 소개해준 유학생이 나와 있었다. 도착 후 여행가이드가 안내를 해준 숙소를 찾았다. 숙소는 기차역 앞에 슬럼가 형태의 골목안에 있고, 답사를 해보니 낯선 지역에 대한 불안감 때문에 다른 숙소를 구하였다. 시내 대로변의 3성급 호텔은 성수기인 관계로 하나 남은 방을 평소가격보다 좀 비싸게 간신히 구해서 하루를 머물고, 다음날 바로 오탑사, 왕소군묘 등이 있는 시내여행을 뒤로하고 초원여행을 시작하였다.

초원여행은 우리 일행이외에도 대련에 유학을 와서 여행을 떠난 유학생 두 명이 합류를 하여 일행이 되었다. 2박3일의 초원과 사막여행은 1인당 600위안으로, 교통, 숙박, 식사가 포함되는 비용이다. 시내에서 초원까지는 3시간 쯤 걸렸다. 초원에 도착하자마자 아이락(馬乳酒)을 마시고, 몽고식 환영의식이 있었다. 그리고는



초원 몽고겔에 걸린 사진1



초원 몽고겔에 걸린 사진2

바로 옵션 상품인듯한 말타기 체험을 권유하여 말을 타고 약 2km 정도 떨어진 초원에 있는 몽고족 겔(이동식 천막집)을 방문하여 마유(馬乳)로 만든 비스킷과 치즈, 전통차를 마시고 돌아왔다. 나중에 유학생을 통해서 알게 된 사실이지만 내 몽고에서 말 한 마리 가격은 1,500위안이라 하였다. 그런데, 한 명에 350위안씩에 1시간 정도의 체험을 하다니 매우 비싼체험을 한 것이라는 생각이 들었다. 그러나, 이 광활한 초원에서 말타기 체험을 하기는 내몽고의 초원이 아니면 할 수 없는 새로운 경험의 값으로 위안을 삼았다. 저녁시간 전에는 초원에서 펼쳐지는 몽고씨름과 말경주를 관람하였다. 그리고, 저녁을 먹기전에는 식당옆 기념품 가게에서 랑야목걸이와 동물뼈로 만든 팔찌를 구입하고, 식사는 양을 통째로 구운 몽고의 양다리 전통요리를 별도로 구입해서 아이락을 곁들여 먹으며 하루의 피로를 씻었다. 그리고는 몽골의 깜깜한 밤에 피어오르는 초원여행자들이 펼치는 캠프아어의 불빛을 뒤로하고, 내몽고 초원의 밤하늘에 수놓은 은하수 길을 걸으며 몽고족 겔의 숙소에서 사람과 말이 함께 생활하는 내몽고에서의 신비한 밤을 보내었다.



2. 고속도로 역주행 8시간만에 도착한 사막여행은 취소

내몽고 초원에서 꿈과 같은 하루를 보내고 새벽에 일어나 끝이 없이 펼쳐진 목장의 초원을 산책하였다. 아침은 어제 먹은 아이락(馬乳酒)의 후유증에 대비하여

우리의 해장국처럼 매콤하게 끓여낸 양내장탕으로 아침을 먹고 사막여행을 출발하였다. 사막여행을 하러 가던 중 우리일행에게 황당한 일이 일어났다. 우리들에게는 사전에 한마디 양해도 구하지 않고 사막으로 가는 다른 여행가이드에



말타기 묘기



몽고 양고기요리

게 넘겨져 여행가방과 함께 인수인계가 되었다. 그 때부터는 오늘아침까지 같이 했던 우리의 여행가이드는 손을 떼고 다른 가이드에게 넘겨졌다. 그리고는 두시간 쯤 가서 동물원이 있는 어느 시골의 버스정류소에 몇몇 중국관광객들과 함께 내려져 다른 차로 갈아타야 한다는 것이었다. 한시간 쯤 기다렸는데 승용차 한 대가 와서 우리를 태우고 사막으로 향하였다. 일행중 중국어를 하는 유학생에 의하면 우리를 태우러 올 예정인 관광버스는 차가 막혀 언제 올지 전혀 몰라 우리는 외국인이라 문제가 생기면 안되니까 임시차를 임대하였다는 것이었는데, 그나마 다행으로 생각되었다.

임시로 대체된 승용차로 사막여행지로 가던 우리는 고속도로를 타고 창밖의 이국적인 풍경을 감상하며 가다가 또 다시 이색적인 경험을 하였다. 여름 성수기라 그런지 앞에 차가 고장이 나서 그런지 앞에 가던 차들은 주차장처럼 그냥 서서 있었다. 그런데, 우리가 타고 있는 차는 중앙선을 넘어서 반대편 차선의 갓길로

달리기 시작하였다. 앞에서 주행선으로 전속력으로 달려오는 차들을 맞이하며 앞자리에 앉아 있던 나는 고속도로에서 역주행하는 동안은 별의 별 생각



고속도로 갓길역주행



사막여행 체험차

이 다 들었다. 이렇게 8시간만에 도착한 사막여행은 그 동안의 여행과는 달리 고난의 연속이었다.

마침내 사막여행지라고 도착한 목적지는 또 다른 황당함이 기다리고 있었다. 이 사막여행지는 진짜로 사막이 아니라 내몽고 한 지방도시에 인접한 대규모 모래언덕을 사막여행지 형태의 테마파크로 조성한 곳이었다. 관광객들로 하여금 모래덧신과 발토시, 장갑, 모래방지용 머풀러 등과 낙타, 오프로드용 지프차, 모래썰매, 단체관광용 장갑차 등을 이용하는 비용을 1인당 무조건 200~300위안 정도를 내야 입장을 할 수 있었다. 광활한 사막의 모래언덕과 오아시스를 기대하고 찾았던 사막여행은 상술로 무장된 알뜰한 장사속 때문에 더 이상의 일정을 취소하고 돌아서고야 말았다.

V. 백두산과 해란강가 일송정에서 바라본 용정의 감회

1. 人山人海, 여기가 줄서서 기다려 관람하는 백두산 天池

내몽고에서는 이색적이고 황당했던 여행을 마치고, 기차를 타고 북경과 장춘을 거쳐 민족의 정기가 어려 있는 백두산으로 향하였다. 북경에서 장춘을 가는 기차는 다른 지역과 마찬가지로 관광성수기여서 도저히 차표를 구할 수 없어서 어쩔 수 없이 암표를 사게 되었다. 그런데 재미있게도 기차 출발시간이 가까워진 표를 사게 되어 239위안짜리에 5위안을 더 주고 244위안에 구입하였다. 그리고는 1박2일 동안 밤기차 침대칸을 타고 장춘에 7월 17일 도착하여, 장춘에서는 버스로 연결을 통해 백두산으로 길을 재촉하였다.



백두산 장백폭포 전경

중국과 북한 국경에 있는 백두산은 중국에서는 장백산(長白山)이라고도 부른다.

백두산은 중국 최대의 자연 보호구로 삼림이 울창해 멸종 위기에 처한 각종 식물과 동물의 보고이다. 하늘을 향해 짙게 뻗은 아름답리 미인송은 인간의 접근을 거



백두산 천지



천지의 인산인해

부하며 무한한 상상의 세계를 펼치게 한다. 반면, 백두산은 언제까지나 태고의 신비를 간직할 수는 없을 것 같다. 이미 오래 전부터 관광객들이 버리고 간 쓰레기로 천지는 몸살을 앓고 있으며, 여기저기 만들어진 돌계단이나 도로는 반갑지가 않다. 해발 2,749m인 정상의 바로 턱밑까지 차로 올라갈 수 있어서 등산의 묘미

는 전혀 느낄 수 없는 아쉬움이 있다.

지난 1996년에도 올랐던
백두산 천지는 이번에도 어
김없이 인산인해(人山人海)
를 이루고 있으며, 오르내리
는 지프차를 기다리는 시간



천지로 가는 인파



중국 안도현의 인삼제품

만도 2시간씩을 기다려야 했다. 도시의 유원지처럼 줄을 서서 관람을 해야 하는 천지를 주마간산(走馬看山)으로 돌아보고 내려와 백두산 온천을 거쳐 장백폭포에 물보라의 장관을 내 마음의 화폭에 담았다. 백두산을 여행하고 난 후 연길에 머물면서 북한과 가장 가까워 무역의 관문인 도문을 찾았다. 북한으로 가는 두만강 다리는 입장료 20위안을 내고 북한과 가까운 다리 중간까지 걸어가 보며, 다른 곳에서는 없었던 사진까지 찍었다. 도문은 최근 무역과 관광도시로 많은 개발사업들이 추진되고 있었으며, 돌아오다 들려본 안도현은 고려 인삼의 본고장인 금산과 자매결연을 한 지역으로 많은 인삼제품들이 관광특산물로 판매되고 있어 우리지역과는 경쟁상대가 되고 있음을 알 수 있었다.



도문변경 기념촬영



강건너 북한의 산



두만강 유람선

2. 해란강변 일송정의 선구자, 윤동주의 ‘서시’碑에서 옛날의 희망을 찾아

백두산을 오르고 난 후 용정을 찾았다. 용정에는 한국사람이면 누구나 알고 있는 가곡 ‘선구자’의 배경지인 해란강가의 일송정과 윤동주의 서시가 있는 용정 대성중학교 지금의 용정중학교를 방문하였다. 먼저, 해란강가



일송정 표지석



일송정과 정자

의 일송정이 있는 비암산을 올랐다. 비암산의 옆으로는 해란강이 유유히 흐르고 있으며, 일송정은 비암산의 산 중턱의 봉우리에 있는데, 우리가 알고 있는 것보다는 일송정 소나무는 너무 왜소해 보였다. 그리고, 한국인이 건립한 일송정휴게소는 폐허로 변해 운영되지 않고 있었으며, 일송정 정자와 소나무에는 가곡 선구자의 배경지가 궁금하여 찾아

오는 한국 관광객들이 가뭄에 콩나듯이 방문을 하고 있어 우리의 가슴에 살아있는 노래속의 이상향과는 매우 다른 모습에 가슴이 아팠다.



용정의 해란강 전경



일송정 휴게소

해란강변 일송정을 일으킬 수 있는 선구자는 없는 것일까?

일송정이 있는 비암산에서 내려와 용정 시내를 걸으며, 윤동주의 시비가 있는 용정중학교의 교정을 찾았다. 관광객들은 한사람도 없었고, 학교 운동장과 시설도 현대식으로 재건축을 하고 있어 황량한 느낌과 함께 적막감마저 들었다. “죽는 날까지 하늘을 우러러 한 점 부끄럼이 없기를 잎새에 이는 바람에도 나는 괴로워했다…………” 운동장 옆에 시비에 있는 ‘서시’를 읽으며, 어두웠던 현실속에서 고뇌와 소망을 이루기 위한 의지를 느낄 수 있었다.

해란강변의 일송정에서 혼자서 노랫소리로 부르며 저물어 가는 햇살을 받은 해란강의 물줄기와 들녘, 용정시가지의 모습을 바라보고, 서시의 시비가 있는 용정중학교의 고즈넉한 운동장과 교실앞에서는 옛날의 희망을 다시금 찾고 싶어졌다.



Ⅵ. 청도행 기차를 타고 조선족 추장이 되어 여행마무리

1. 32시간 기차여행, 중국인이 조선족 추장이냐고 묻다

중국에서의 여행을 우리 민족의 영산인 백두산을 끝으로 한국에 귀국을 하기 위해 교통편을 찾아보니 한국과 인접해 있는 청도에서 비행기표를 이용하는 것이 가장 좋은 조건이었다. 따라서 연길에서 청도로 가는 기차표를 구해보니 침대칸을 없고, 좌석표만 있어서 이를 타고 청도로 출발하였다. 침대가 아닌 좌석인데도 표 값이 245위안이고, 7월 21일 아침 7시 33분 출발하여 다음날 오후에 도착을 하는 거였다. 그런데, 청도까지 가면서 비좁은 좌석에 앉아서 중국의 현지인들은 싸가지고 온 도시락과 음료, 과일, 과자 등을 먹으면서 사람이 너무 많아 입석도 많으니까 서로 좌석을 양보하기도 하면서 서로가 살아가는 얘기를 하며 목적지를 향해 가고 있었다.

그런데, 기차안에 여행을 하던 중국사람들이 저가의 좌석입석표로 외국인이 여행을 하니까 여러 가지로 궁금한 점이 있는지 한국의 돈과 신분증, 음식 등에 대한 질문을 하였다. 서로가 대화를 하던 중 내가 그 동안에 각 도시에서 관광기념품으로 사서 걸었던 각종 목걸이와 팔찌 등을 차고, 수염까지 깎지 않고 피부가 새까맣게 탄 모습으로 있으니까 혹시 당신은 조선족 주장이냐고 물어보는 바람에 기차안에 한바탕의 웃음이 일어났다. 중국에 와서 계림과 장가계, 황산, 항주, 북경, 내몽고, 연길, 백두산, 도문, 용정 등의 많은 여행지를 배낭을 메고, 기차와 버스, 도보여행으로 다니면서 옷차림과 악세서리를 자유롭게 하고 다녔던 것이 외모상으로는 한국말을 하는 조선족으로 보였던 것이다. 기차안에서 32시간을 앓아서 여행을 하면 피로감이 있었겠지만 주변 사람들과의 이러한 유쾌한 여행이 그 동안의 힘들었던 시간을 잊게 해 주었다.



기차안에서 만난 중국인들

2. 청도, 맥주와 쇼핑의 관광도시에 방이 없다.

오후에 청도역에 도착을 하여 역 가까이에 숙소를 찾았으나 마침 청다오 맥주로 유명한 청도가 해양축제 기간이라 몇 군데 찾아가 보았지만 방을 구할 수가 없었다. 그래서 일단 택시를 타고 방을 수배해 달라고 부탁을 하고, 한국에 있는 여행사 친구에서 국제 전화를 통해 부탁을 하였다. 중국의 택시기사는 여러 곳에 전화를 해보고 4성급 호텔을 구했는데 가격이 생각보다 비싸다는 생각이 드는 차에 한국에 부탁한 친구가 마침 여행사에서 미리 예약한 3성급 호텔이 있어서 그곳에 체류를 하면서 중국에서의 여행을 마무리 하였다.

VII. 중국 유명관광지 실태분석의 시사점

이상과 같이 여행을 한 세계의 거대 관광시장 중국관광의 동향과 시장의 변화 특성을 살펴보았다. 2010년 중국을 방문한 외국인 관광객 수는 5,566만 명으로 동기대비 9.4% 증가하고, 중국 관광산업 총수입은 5,900억 위안으로 19%가 증가하였다. 2009년 5월 1일부터 실시된 ‘여행사 조례’에서는 중국 관광시장의 외국인 투자 진입장벽을 크게 낮춰 외자를 적극 유치하기 시작하였다. 그리고, 해남도의 면세정책이 정식 시행됨에 따라 해남도가 새로운 국제 관광 도시로 급부상하고 있고, 상하이(上海), 시짱(西藏), 광시(廣西), 윈난(云南) 등 각 지역별 관광 진흥책을 통해 지방 정부도 적극적으로 해당지역의 관광업 발전을 촉진하고 있다.

또한, 중국 관광시장의 새로운 변화 특성은 주요 소비층은 개방된 사고를 지닌 젊은층이며, 주로 인터넷을 통해 여행정보를 수집하고 친구나 가족, 직장동료와 함께 하는 그룹여행을 선호 있다. 그리고, 여행 계획 기간이 길고, 서양인들이 여행 경비에서 숙박비에 대한 지출이 큰 반면 중국 여행객들은 여행경비의 절반 이상을 쇼핑에 지출하고 있다.

국내여행의 경우 명승지 관광 등 단순한 유람에서 컨벤션, 박람회 참가를 계기로 이루어지는 비즈니스 관광, 리조트 레저의 비중이 증가하는 추세이다. 특히, 중국 부유층의 해외여행으로 현재 중국에는 약 96만 명의 천만장자와 6만 명의 억만장자들이 있으며, 이들은 여가생활로서 주로 관광을 즐기고 있다. 2010년 천만장자들의 연평균 휴식일수는 15일로 연간 3회 정도 출국하고, 억만장자들의 연평균 휴식일수는 16일로 연 4회 정도 출국하였다. 여행 목적의 출국 비중이 점차 늘어나고 있고, 특히 여성과 자산 5천만 위안한화 10억 원 상당 이상의 부자들이 해외여행을 많이 즐기는 것으로 나타나고 있으며 이들에게 가장 인기있는 해외 관광지는 프랑스, 미국, 호주, 일본, 몰디브, 싱가포르, 이태리, 스위스, 두바이, 하와이 순(대한상공회의소, 2011)으로 나타나 한국으로의 유치를 위한 노력이 매우 필요

함을 시사해 주고 있다.

참고문헌

배상일,(2002), 『배낭여행 중국』, 선·미디어.

박지민,(2011), 『중국의 자연유산』, 시공사.

대한상공회의소, (2011), “중국의 경제동향”.

5 중국 책략, 지자체가 주도하며 돌파해 나가자

중국 책략, 지자체가 주도하며 돌파해 나가자

이 인 배(충남발전연구원 선임연구위원)

박 인 성(중국 절강대학 교수)

1. 문제 제기

- 서해 바다 건너 우리와 마주보고 있는 중국은 빠른 속도로 경제성장을 기반으로, 국가 및 지방의 영향력을 증대 시켜가고 있으나, 이에 대한 우리의 전략적 대응체제는 (중앙과 지방 모두) 미흡한 실정임
 - 특히 비수도권 지자체는 갈수록 서울-수도권지역과의 격차가 커지고 서울-수도권에 의존도가 높아지고 있음.
- 따라서, 지자체 차원에서 수도권 의존의 틀을 벗어나, 능동적으로 對중국 책략을 수립하고, 중국내 발달 지역 지방정부와 직접 교류, 통상하면서, 수도권을 넘어서 전국적인 경쟁력을 확보할 수 있는 분야와 부문의 육성발전을 추진하기 위한 전략이 필요함.
 - 중앙정부 정책 지원이나 서울과의 의존관계에 연연하지 말고, 지자체가 능동적으로 중국 책략을 주도하여 한-중 지방간에 지역간, 기업간 구체적이고 실질적인 교류와 협작을 추진하며 지방 발전의 돌파구를 찾아야 함
 - 그렇게 하지 않으면, 수도권과의 격차 증대와 의존도 심화 구조는 더욱 공고화 될 것임.

2. 정책 제언

- 전국 최고 위상의 對중국 전략 조사연구기지를 충남도가 선도하여 설립, 육성
 - 중국과 직접 교류 합작으로 對중국 전략 및 지역발전 전략을 창출하고 추진할 수 있는 전략적 대응체제(싱크탱크)와 인재 양성 교육을 주도할 수 있는 체제 구축
 - 서울-수도권 의존 틀을 돌파하기 위한 전략적 선도 사업으로 추진
 - 충남도만의 역량으로 추진이 어려우면, 대전광역시(또는 충북까지)와 연합하여 추진(중앙정부의 지원도 건인 가능할 듯...)

- 제 1단계: 가칭 “충남 중국연구센터” 설립
 - 충남발전연구원 부설기구로 (가칭)“충남중국연구센터” 설립하여, 한편으로는 충남도의 對 중국 전략 수립 업무 주도하고, 또 한편으로는 (가칭) “중국문화관광 및 산업대학원대학”을 설립 준비 작업 진행
 - 능동적인 對중국 전략을 통해 지역경제 진흥과 발전의 돌파구 탐색, 발굴, 추진체제 구축
 - 한중 지방정부간 문화관광, 산업, 부동산(투자유치) 관련 정보수집 및 조사연구와 중국 현지 네트워크 개척 및 관리

- 제 2단계: 가칭 “한중 문화관광 및 산업대학원대학” 설립
 - 충남발전연구원이나 충남도립대학 안에 (가칭)“한중 문화관광 및 산업대학원대학”과 중국 관련 전공 중심의 가칭 “중국 문화관광 및 산업대학원대학”을 설립
 - 서울 및 수도권지역 대학과 경쟁하려면, (충남대-공주대-공주교대 통합 구상과 같이) 대학의 규모를 키운다는 발상만으로는 부족하며, 오히려, 대학의 덩치가 커지면, 기존의 틀을 넘어서는 발상과 순발력 있

는 발전전략 추진에 장애가 될 것임.

- 따라서, 관광과 부동산(투자/중개) 전공영역을 특화하면서, 한-중, 중-한 양방향으로 개척 및 발전 추진
- 중국내 명문 대학과 지방정부(省, 市급)와 직접 교류를 통하여, 5년 내에, 국내 중국학, 중국내 한국학 분야에서 문화관광, 산업 및 부동산 투자 분야와 특화된 최상위권의 위상 확보 목표

○ 제 3단계: 독립대학과 중국연구소 국내 명문 궤도에 진입

- “한중문화관광 및 산업대학원대학”의 선도하에, 독립대학에 중국학 관련 학과를 확대하면서(기존 학과의 중국 연관성 보완 및 학과 신설) 중국학 관련 우세학과 수를 증가시켜 가면서, 중장기적으로 중국 경제 및 통상, 투자환경 및 시장조사, 그리고 사회과학 인문학 분야를 아우르는 국내 최고의 중국학 특성화 대학 및 연구 기구로 발전 추진.

○ 충남도의 위치상의 對중국 전략 우위 실현

- 충남도는 우리 서해안 지역의 중심에 위치하고 있고, 서해안 지역은, 중국 경제의 중심으로 부상하고 있는 장강삼각주지역(上海-江蘇省-浙江省)과 산둥성을 포함한 환발해만지역(산둥성, 北京-天津-河北省, 遼寧省) 등 동부 연해지역 3개 직할시와 5개성과 마주 보고 있음.
- 이들 8개 직할시와 성급 지역들이 모두 중국내 1인당 GDP 순위 10위권 안에 드는 경제발달 지역임.(河北省만 12위)

<표 1> 우리나라(북한 포함)와 연접하고 있는 중국 省市 개황(2009년말)

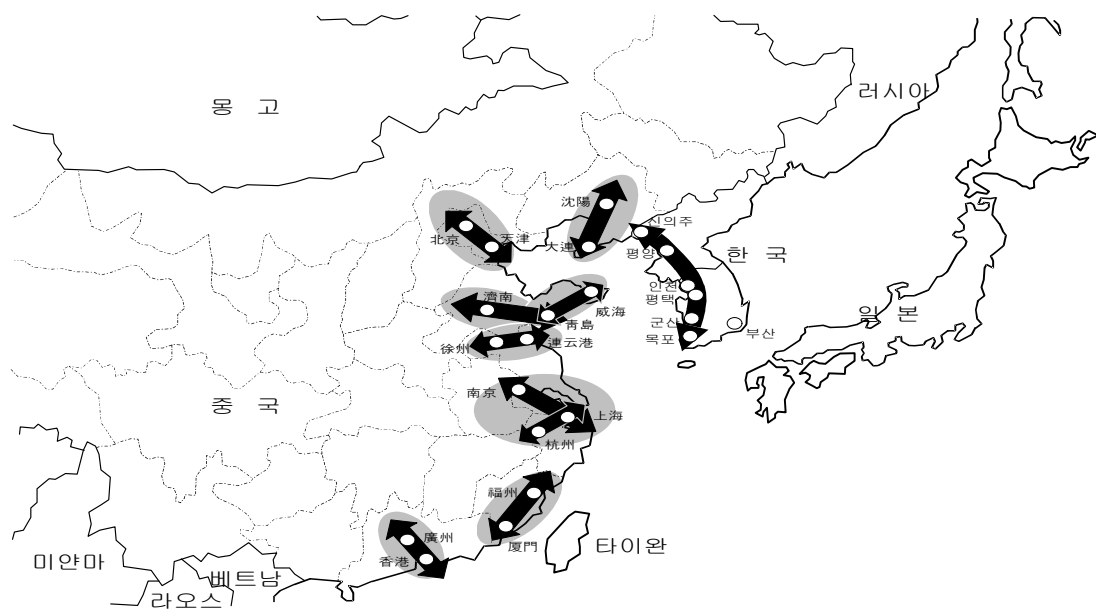
구 분	인구 (만명)	면적 (km ²)	GDP(억원)			1인당 GDP	
			총액	공업+건설업	3차산업	(元)	전국 순위
吉林省	2740	189072	7278.75	3541.92	2756.26	26595	11
遼寧省	4319	147500	15212.49	7906.34	5891.25	35239	9
河北省	7034	187693	17235.48	8959.83	6068.31	24581	12
北京	1755	16411	12153.03	2855.55	9179.19	70452	2
天津	1228	11760	7521.85	3987.84	3405.16	62574	3
山東省	9470	157052	33896.65	18901.83	11768.18	35894	8
江蘇省	7725	102600	34457.30	18566.37	13629.07	44744	4
上海市	1921	6341	15046.45	6001.78	8930.85	78989	1
浙江省	5180	101800	22990.35	11908.49	9918.78	44641	5

주1)북쪽에서 남쪽 위치 순.

2) 1인당 GDP 순위는 중국내 31개 성(省)급 지방정부 중의 순위이고, 위표에 포함되지 않은 성급 지역중 12위권안에 드는 성은 廣東省(6위), 內蒙古자치구(7위), 福建省(10위) 임.

자료: 2010中國統計年鑑, 中國統計出版社, 2010.9, p.51, 53, 97, 2010中國行政區劃

<그림1> 한·중 양안지역의 주요 전략개발축



3. 주요 내용

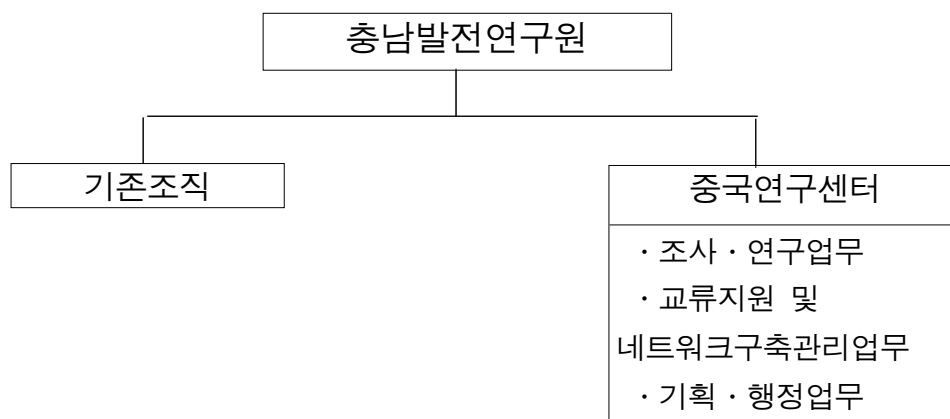
1) “충남중국연구센터” 설립

- 충남도에 ‘중국연구센터’ 설립 준비팀 구성
 - ‘중국연구센터’의 위상과 성격과 역할 등을 설정
- 충남도의 지원 하에 충남발전연구원 또는 도립대학 내에 “(충남)중국연구센터”(가칭)를 설립
 - 지리적으로 인접하고 중국의 경제발전지구인 산둥성과 장강삼각주지구(江蘇省-上海-浙江省)을 전략지역으로 선정하고, 이 지구내 성(省)급, 시(市)급 지방정부와 기업, 학연기구 등과 적극적으로 교류하면서, 지구의 경제성장 동력을 흡수하고 발전의 흐름을 같이 타고, 거대한 중국 내수시장 개척을 위한 전략 수립을 주도
 - 연구, 조사 활동을 매개로 한중교류협력 관련사업 개척 추진

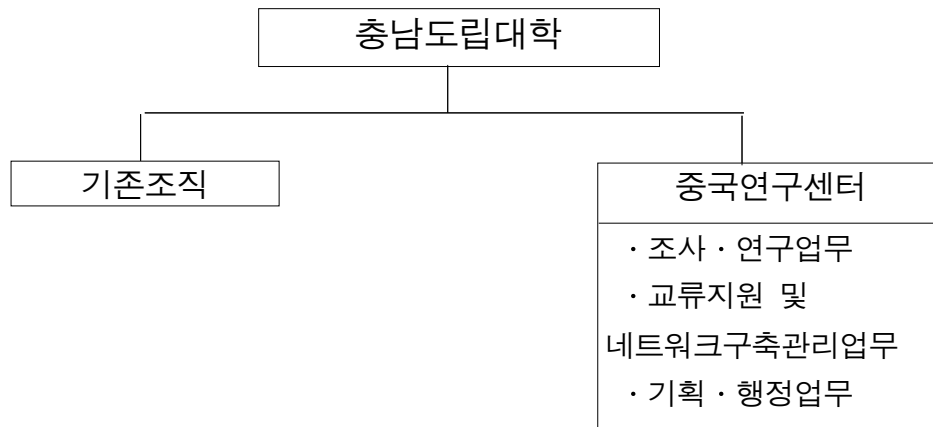
2) 단계별 추진일정 구상(안)

- 제 1단계(2012~2015): 중국연구센터 설립 운영, 중국학대학원대학 설립 준비작업

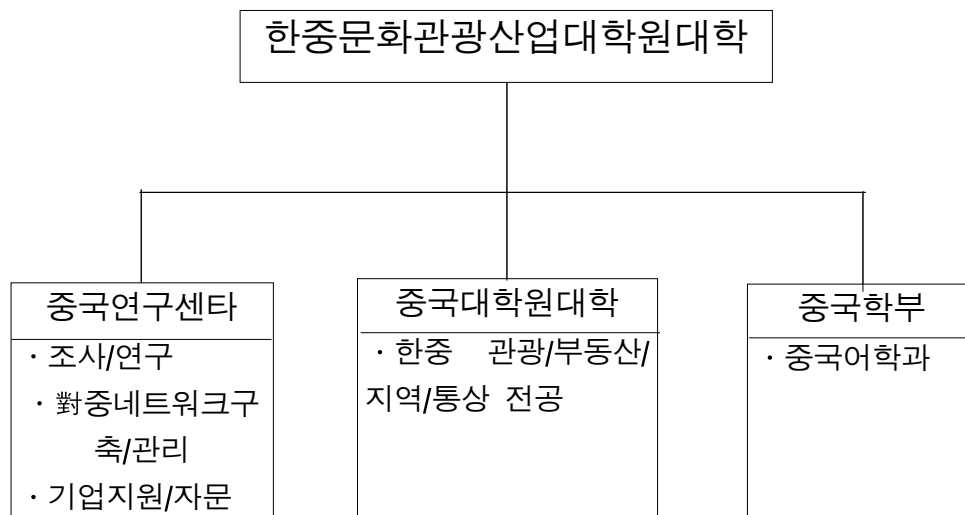
[제 1안]



[제2안]



○ 제 2단계(2016년 ~) : 도립 한중문화관광 및 산업대학원대학 설립, 운영



* 浙江대학, 南京대학, 山東대학 등 중국내 명문대학과 합작운영하여, 설립, 출범 후 5년 내에 국내 최고 수준의 중국관련 특성화 대학 위상 확보 목표로 기초 확립 및 준비 작업 추진.

“중국연구센터”-중국문화관광 및 산업대학원대학 사업추진 계획

구 분	2012~2013	2014~2015	2016년 이후
성격	충발연부속 중국센터	충발연부속 중국센터	한중문화관광 및 산업대학원대학
조직구성	준비팀	정보수집담당 교류지원담당 기획 및 행정담당	*중국연구센터 -한중 관광 -한중 부동산투자/중개 -한중 지역통상 -중국어학부
인적구성	- 팀장 1명 - 팀원 2~3 명 * 총 3~4 명	- 팀장 1명 - 연구직 3~4 명 - 기획·행정직 1명 * 총 5~6 명	- 학장 1명 - 교수 및 연구원 25명 - 기획·행정직 5~8 명 * 총 31~34 명
예산	3억원/년	5억원/년	교육부 특성화대학 예산지원 신청 및 기업연계 수익모델 탐색 구축)

* 스폰서 기업과 연계도 가능

3. 주요사업 구상내용

- 생산적인 對중국 교류망 구축
- 對중국 현안사업 및 정책의 체계화 및 우선순위 제안
- 지역별 중국시장구조와 투자환경의 지속적 조사축적

1) 중국관련 연구사업과제(예시)

- 충남지역 기업의 對중국 교역 및 현지 진출 실태조사

(업종별, 규모별, 지역별 분석을 통한 실태파악 및 기초자료 축적)

- 중국 황발해 연안 주요 도시의 투자환경과 한국·충남 기업의 진출현황
 - 공동연구 추진 등을 통하여, 자매결연 관계인 河北省 石家庄을 중심으로 北京-天津, 濟南-青島, 南京-上海-杭州, 선전-광저우 등 중국내 경제핵심지역의 관련기구와 파트너십을 구축하면서 기반 네트워크 구축
- 충청권을 중심으로 하는 한국 서해안권의 對중국 및 동북아 물류중심 기능 강화방안 연구
- 중국인 관광객 유입과 발전적 관리를 위한 전략 방안 연구
 - 충남도와 서울, 제주도 연계 관광루트 개발, 또 한중일 국제연계관광루트 구축 및 마케팅 방안 연구

2) 對중국 교류사업

- 산동성과 장쑤성을 전략 지역으로 선정하고 青島-濟南, 南京-上海-杭州 축상의 도시중에 전략 거점 도시 선정, 집중적으로 교류 및 네트워크 구축
 - 중국내 전략지역 지방정부, 연구기관 등과 인적 교류 및 공동조사 연구사업 추진
 - 산업 부문별 및 업종별 정부기구 및 관련 단체들과 공동연구 추진 등 교류협력을 통한 네트워크 구축.
- 對중국 교류 지원·협력과 증진방안 모색
 - 지방정부간, 기업간 교류 창구
 - 자본, 기술, 문화, 관광 및 인적교류 지원
 - 한중간 전문가 교류 사업 추진
- 충청남도의 對중국 및 산동-장쑤성과의 교류협력 주요 현안에 대한 정책자문 및 사업지원

- 지방정부, 민간, 그리고 연구기구 간의 인적 교류지원
- 충남도-대전지역 중소기업 對중 투자 및 교류 지원
 - 수출·투자상담회, 기술협력, 시장조사, 상품전시회 등
- 충청남도의 시군별 대중교류 파트너도시와 주요 현안에 대한 정책자문 및 사업지원
 - 도내 시군별 대중교류 사업의 체계화
 - 자매결연 및 경제협력(우호) 도시간 상징물 설치·교환, 장소마케팅을 전략적 체계적으로 진행되도록 지도, 협조, 홍보 이벤트 등.
- 기업에 대한 對중국 자문 및 서비스 기능 강화
 - 통상, 법률, 현지화, 통·번역, 전담 상담전화 및 창구개설 등
- 중국 진출 및 진출희망 기업에 대한 투자·경영자문 상설화
- 기업인의 정기적인 교류를 통한 산업정보 및 기술 교류 확대 지원
 - 충남지역 - 서해안지역 - 전국으로 서비스활동 범위를 점진적으로 확대
- 한국(중국)내 중국(한국) 경제 및 산업, 관광관련 연구기관, 업체, 전문가 POOL 조직 및 관리

3) 교육, 연구사업

- 중국 명문대학과의 합작 운영을 통하여 도립 중국문화관광 및 산업대학원대학의 한-중, 중-한 쌍방향의 관광, 산업(투자/중개), 통상 전문가 양성 과정 및 관련 파생 프로그램을 국내 최고 수준으로 육성.
 - 한중문화관광 및 산업대학원대학을 선도적으로 운영하면서, 도립대학은 각 학과별 선택을 존중하면서, 점진적으로 중국 연관성 확대하며 발전, 중장기적으로 국내 도립대학 최초 중국학 중심의 종합대학으로 국내 명문대 궤도에 진입 목표

○ 중국학대학(원) 개설 운영

- 중국 대학과 직교류 합작 운영하면서, 국내 중국학 관련 프로그램 상품 개발 및 서비스 제공 분야 경쟁에서 고지 선점
- 세종시 건설 운영과 연계
- 중국 관련 업체 임원 및 관리자, 무역업무 종사자, 관련 공무원 등을 대상으로 중국시장 투자환경 및 통상관련 정보 제공
- 전국 및 도민(시민), 도(시)의회 의원, 도(시)공무원, 연구원 대상 중국 이해 프로그램 운영
- 교육 내용은 중국 통상 및 투자환경 위주에서 점진적으로 중국의 정치, 경제, 사회, 문화, 지역 등으로 확대

○ 충청남도내는 물론 전국의 중국 진출 업체와 단체 대상 교육 프로그램 운영, 對중국 관련사업 연구 및 자문.

- 무역 및 투자부분의 주요 실무 중심(거래처 선정, 신용장 개설, 외환업무, 조세, 노무관리, 소비자 의식변화 등)

4) 정보지원 및 투자자문사업

○ 국내 최고수준의 중국 통상 및 산업관련 D/B구축

- 중국 통상 및 산업 관련정보와 관광 등 서비스 분야에서 국내 최고의 수준과 권위 확보

○ 「한중 산업과 문화」(월간) 발행

- 중국내 주요 지역 및 분야별 경제동향
- 한중교류현황(중앙정부, 지방정부, 기업, 민간)
- 최근 중국관련 연구성과 및 출판물 주요 이슈 소개/요약
- 중국 경제 및 교역통계

- 기업 및 지방정부의 정책자문 및 투자자문
 - 효율적인 중국 투자진출 전략 개발
 - 중국 투자 기업에 대한 법률, 통역, 투자 정보 제공
 - 충청남도 및 산하 시군 자치단체의 중국 교류 관련 정책 개발 및 자문
- 장기적으로 국내는 물론 동북아 역내 최고의 권위를 갖는 중국시장 조사분석 및 투자자문기구로 발전 지향

5) 장소마케팅 및 이벤트사업

- 중국 특히 장쑤성(산둥성, 저장성) 관계기구 및 전문가 그룹과의 공동 연구 및 조사사업을 통하여, 충청남도의 對중국 장소마케팅과 도내 기업 이미지 홍보.
- 중국 및 장쑤성(산둥성, 저장성)내 영향력 있는 대학교수 및 전문가들에게, 주요 매체에 충청남도의 산업 및 주요 관광지 소개내용을 기고하도록 장려 및 지원.
- 중국어판 「한국·충청남도 관광소개책자」 작성, 배부
 - 급격한 증가추세를 보이고 있는 한국 방문 중국인 관광객들을 대상으로 한 적극적이고 다각적인 장소마케팅 전략 개발 및 추진.
- 충청남도내 기초자치단체인 시,군과 중국 주요 도시와의 교류활동을 충청남도의 對중국 전략의 틀 속에서 체계적으로 연결.

* 이러한 사업전개를 통해, (가칭) ‘중국연구센터’와 한중문화관광 및 산업대학원대학을 5~10년 이내에 국내 최고 수준의 중국학 교육 및 전략연구기관으로, 중장기적(10년 이후)으로는, 중국학 중심의 독립대학이 주도하여 동북아 및 세계적 수준의 중국학 관련 종합 연구 및 교육기관으로 육성, 발전시킴을 목표로 함.

6 중국 관광객 선호상품 및 유치전략



중국 관광객 선호상품 및 유치전략

2012. 2.

충남발전연구원 선임연구위원
이 인 배

목 차

- I. 중국의 관광환경과 위상변화
- II. 중국 관광객 방한 현황과 관광성향 특성
- III. 중국의 유명 관광명소 배낭여행과 시사점
- IV. 중국관광객의 한국 관광실태와 과제
- V. 중국관광객 의 충남 유치 전략



1. 중국의 관광환경변화 전망

● 세계관광시장에서 중국의 위상 : 기회를 찾자

- 중국은 경제 급성장으로 소비 고급화 개방정책 확대로 해외관광객 수 급증
- ❖ 중국 아웃바운드 관광객수 : 2010년 약 6천만명, 2020년 약 1억명(세계 4위/WTO)
- ✓ 독일 1위(1억 5,300만명), 일본 2위(1억 4,200만명)으로 예상
- 2008 베이징올림픽, 2010 상하이박람회 등 국제행사로 해외여행전면자유화 예상

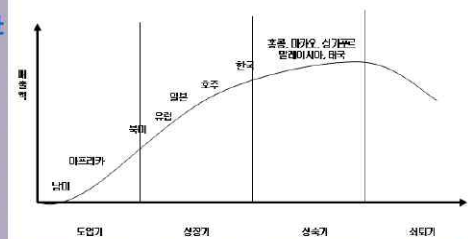


3

● 중국 아웃바운드 관광정책과 관광시장 동향 : 경쟁위기를 극복하자

- 개혁개방 후 덩샤오핑의 관광경제사상 3가지

- ❖ 국가 경제발전 전략 중점이 관광산업으로 전환
- ❖ 관광을 경제산업으로 다루어야 한다는 사상
- ❖ 관광을 중국의 대외개방 돌파구로 추진
- 외화벌이를 위해 관광산업 발전



- 중국인 해외여행은 다양화, 세분화, 고급화 추세 : 국가별 제품 수명 주기

- ❖ 남미와 아프리카는 도입기, 북미는 도입기에서 성장기
- ❖ 유럽, 일본, 호주는 성장기
- ❖ 한국은 성장기에서 성숙기 : 가장 중요한 시기(사춘기에서 성인이 되는 시기)
- ❖ 홍콩, 마카오, 싱가포르, 말레이시아, 태국은 성숙기

(자료: 徐汎[2005], 전동매[2006]에서 재인용)

4

임플렉스서브

● 세계관광시장에서 중국의 위상 : 기회를 찾자

〈표 2-2〉 중국 관광산업의 장기발전 계획의 단계구분

단 계	시기	핵심정책
기초단계	2001~2005년	10·5계획* 기간으로 관광강국의 기초 건설
향상단계	2006~2010년	관광산업의 질의 전면향상과 관광업의 국내/국제 경쟁력 전면 향상
강화단계	2011~2015년	중국의 종합 국력 향상과 관광업 발전환경의 개선에 따라 관광업의 국제경쟁력을 더욱 강화
완성단계	2016~2020년	세계 관광강국과 신흥 지주산업의 지위와 이미지 전면 형성 및 완성

주(*) 여기에서 “10·5(十五)”계획이란 2015년과 2020년을 목표로 2001~2005년 기간 동안 구체적으로 추진할 관광발전 구상을 담은 계획으로 당시 세계 5위인 관광외화창출을 세계1위로 높이고, 인바운드 관광객 유치를 확대하여 세계 1위의 인바운드 관광대국으로 도약하며, 국내 관광소비지출을 인바운드 관광수입의 8배로 확대하며, 중국인 해외여행 규모와 방문목적지를 확대하여 세계 4위를 달성하고, 중국경제에서 차지하는 관광경제의 비중을 10%이상으로 확대하며, 관광산업 서비스 수준을 세계적인 수준으로 향상시킨다는 목표를 설정함(유지운, 2005)

자료: 국가여유국(2001), 최경은(2008) 재인용.



임플렉스서브

2. 중국 관광시장의 성장 추세

● 중국 아웃바운드 관광시장 성장추세

(단위: 만 명, %)

구분	관광객 수	성장률(전년대비)
1999	923	9.6
2000	1,047	13.4
2001	1,213	15.6
2002	1,660	36.8
2003	2,021	21.8
2004	2,885	42.7
2005	3,103	7.5
2006	3,452	11.3
2007	4,095	18.6
2008	4,584	11.9
2009	4,766	4.0

자료: 중국국가여유국(2010)



● 2020년 세계 상위 10위 관광목적지 및 송출국 전망

〈표 2-5〉 2020년 세계 상위 10위 관광목적지 및 송출국 전망

(단위 : 만 명, %)

2020년 세계 상위 10위의 관광목적지			2020년 세계 상위 10위의 관광객 송출국		
국가지역	외래 관광객 수	시장 점유율	국가지역	국외 여행자수	시장 점유율
1. 중국	13,710	8.6	1. 독일	15,350	10.2
2. 미국	10,240	6.4	2. 일본	14,150	8.8
3. 프랑스	9,330	5.8	3. 미국	12,330	7.7
4. 스페인	7,100	4.4	4. 중국	10,000	6.2
5. 홍콩	5,930	3.7	5. 영국	9,610	6.0
6. 이탈리아	5,290	3.3	6. 프랑스	3,710	2.3
7. 영국	5,280	3.3	7. 네덜란드	3,540	2.2
8. 멕시코	4,890	3.1	8. 캐나다	3,130	2.0
9. 러시아연방	4,710	2.9	9. 러시아	3,050	1.9
10. 체코공화국	4,400	2.7	10. 이탈리아	2,970	1.9

자료 : UNWTO(2010) 및 문화체육관광부·한국문화관광연구원(2009 재인용)

7

● 한국관광공사 중국관광객 수요예측(2010-2019)

실측치			예측치		
연도	방한자수	증감률	연도	방한자수	증감률
2000	442,794	39.84	2010	1,570,000	2019
2001	482,227	8.91	2011	1,721,800	9.67
2002	539,466	11.87	2012	1,873,700	8.82
2003	512,768	-4.95	2013	2,025,450	8.10
2004	627,264	22.33	2014	2,177,350	7.50
2005	710,243	13.23	2015	2,329,100	6.97
2006	893,969	25.87	2016	2,481,000	6.52
2007	1,068,925	19.57	2017	2,632,800	6.12
2008	1,167,891	9.26	2018	2,784,700	5.77
2009	1,342,317	14.93	2019	2,936,500	5.45

자료: 한국관광공사(2010)

● 한국관광문화관광연구원 수요예측 비교(2010-2020)

(단위: 만 명)

구분		본 연구의 예측결과			한국관광공사 (2019년 기준)	경기개발 연구원
		모형 1	모형 2	모형 3		
2010년	예측치(a)	161	196	154	157	166
	실측치(b)	188	188	188	188	188
	차이(a-b)	-27	12	-34	-31	-22
2020년 (예측치)		715	1,417	962	294	500

8

II. 중국관광객 방한 현황과 관광성향 특성

1. 중국관광객 방한 추세

● 방한 중국관광객 연도별 현황

(단위: 천명, %)

구 분	2000	2001	2002	2003	2004	2005	2006	2007	2008	2009
총관광객수	5,322	5,147	5,347	4,753	5,818	6,022	6,155	6,448	6,890	7,817
중국관광객수	443	482	539	513	627	710	897	1,069	1,167	1,342
증감율	39.84	8.91	11.87	-4.95	22.33	13.23	25.87	19.57	9.26	14.9
점유율	8.3	9.4	10.1	10.8	10.8	11.8	14.6	16.6	16.9	17.2

자료: 문화체육관광부(2010). 2009년 관광동향에 관한 연차보고서.

● 중국관광객 목적별 방한 현황

(단위: %)

구 분	2002	2003	2004	2005	2006	2007	2008	2009	2010
관광	44.9	37.1	42.2	44.3	43.7	39.3	35.8	43.3	53.5
상용	13.8	15.0	14.1	16.1	18.4	15.7	14.7	13.8	7.2
공용	0.3	0.3	0.3	0.3	0.3	0.3	0.2	0.2	0.1
유학/연수	1.3	1.7	2.5	3.1	4.0	5.6	6.5	7.2	6.8
기타	39.6	45.9	40.9	36.3	33.7	39.0	42.8	37.9	32.4

자료: 한국관광공사(각년도), 「한국관광통계」, 참조
단. 2010년은 1월~9월까지의 누계임(잠정치)

9

II. 중국관광객 방한 현황과 관광성향 특성

2. 중국관광객 방한 관광성향 변화

● 중국관광객 전체 방한 관광행태 추이(1)

(단위: %)

구분	2007	2008	2009
방문횟수	1회	63.6	67.1
	2회	17.1	15.3
	3회	6.1	6.0
	4회 이상	12.8	11.6
방문목적	여가/위락/휴가	38.5	36.9
	사업/전문활동	41.4	39.2
	친구/친지방문	12.7	13.0
	종교/순례	0.0	0.2
방문동기	쇼핑	53.9	42.4
	자연 풍경 감상	55.2	44.9
	패션 유행 문화	32.5	26.8
	역사/문화유적	33.5	23.4
여행정보 입수경로	친지/친구/동료	55.9	47.2
	인터넷	57.4	52.4
	여행사	47.8	38.6
	보도(TV/라디오)	26.2	22.5
체재기간(박)	7.3	7.9	7.6

10

II. 중국관광객 방한 현황과 관광성향 특성

엠폴릿9_서브

● 중국관광객 전체 방한 관광행태 추이(2)

구분		2007	2008	2009
이용 숙박시설	호텔	62.4	58.0	61.5
	친척/친구집	15.2	16.2	16.5
	유스호스텔/게스트하우스/여관	10.2	9.6	10.2
주요 방문지	1위	명동(48.5)	동대문시장(51.2)	동대문시장(62.2)
	2위	고궁(46.6)	명동(46.1)	명동(59.0)
	3위	동대문시장(42.0)	고궁(40.8)	고궁(42.6)
인상깊은 방문지	1위	명동(25.1)	제주도(19.4)	명동(29.6)
	2위	제주도(23.8)	명동(19.3)	동대문시장(25.7)
	3위	고궁(23.6)	고궁(18.1)	고궁(22.2)
방문 중 활동	쇼핑	71.8	69.1	77.1
	관광지 방문	62.5	51.2	50.3
	식도락	28.6	18.2	26.6
	업무수행	28.9	13.8	20.4
쇼핑품목	향수/화장품	37.8	37.0	59.3
	의류	31.7	33.1	43.2
	인삼/한약재	37.4	26.4	31.8
쇼핑장소	공항면세점	68.0	60.0	59.5
	동대문시장	29.2	28.4	39.1
	명동	25.1	24.6	37.6
지출경비	전체 평균	1,445.2	1,263.6	1,546.7

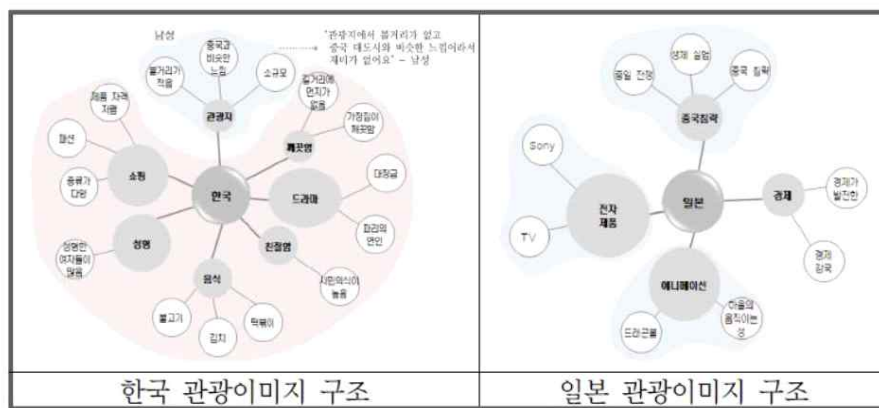
자료: 문화체육관광부(각년도), 「외래관광객 실태조사」, 참조



II. 중국관광객 방한 현황과 관광성향 특성

3. 최근 중국인 인식조사 결과

● 한국과 일본에 대한 중국인 관광이미지 구조비교(한국관광공사, 2010)

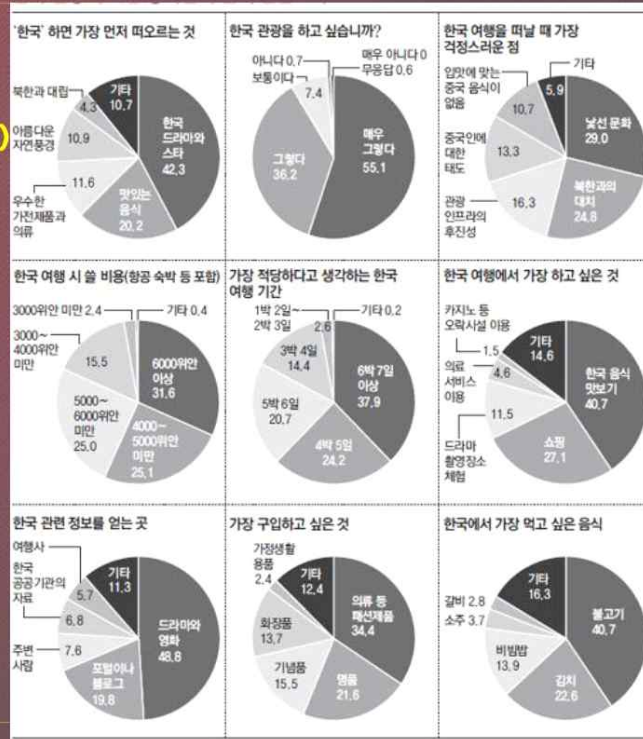


자료: 한국관광공사(2010), 「중국 관광소비자 마케팅 조사: 2차 시장발굴을 위한 조사」.

12

II. 중국관광객 방한 현황과 관광성향 특성

- 한국관광에 대한 중국인 의식조사 (동아일보/ KOTRA, 2010)



임플릿9_서브

II. 중국관광객 방한 현황과 관광성향 특성

- 중국관광객의 한국관광 불만요인 (대한상공회의소, 2010)

만족하는 점		불만족하는 점	
항목	비율	항목	비율
한국제품 쇼핑	28.3%	열악한 숙박시설	39.1%
한류문화 체험	22.6%	부실한 먹거리	18.7%
교통운송 시설	19.6%	중국어 안내 부족	16.1%
관광지 볼거리	14.5%	부족한 볼거리	10.9%
서비스 친절도	11.1%	관광가이드 자질	5.0%
식당 등 먹거리	2.4%	부실한 한류체험	4.0%
숙박시설	1.0%	의사소통 문제	2.6%
비용, 가이드 등	0.5%	불친절, 교통 등	3.6%

자료: 대한상공회의소(2010), 「중국인 관광객의 한국관광 실태」.

- 중국관광객의 한국관광 이유 및 쇼핑품목(대한상공회의소, 2010)

연령구분	관광지	먹거리	쇼핑	한류 체험	시설·서비스
젊은층	28.4	2.7	52.7	15.5	0.7
장·노년층	30.4	10.5	56.1	2.7	0.3

연령구분	화장품	패션 의류	가전 용품	해외 명품	관광 기념품	식품 주류
젊은층	34.0	16.3	10.5	33.0	1.8	4.4
장·노년층	42.6	4.1	7.1	26.4	0.9	18.9

[중국관광객의 한국방문이유]

[중국관광객의 선호 쇼핑품목]

II. 중국관광객 방한 현황과 관광성향 특성

임플릿9_서브

4. 중국 관광객 실태조사의 종합 시사점

- 개별여행 관광객의 높은 비율
- 쇼핑을 목적으로 한 중국관광객 증가 추세
- 순수관광목적 및 4회 이상 재방문 관광객 증가
- 서울을 중심으로 한 경기, 인천 지역 집중 현상
- 방한 중국관광객의 질적, 양적 변화 높음 : 1인당 200만원/일본 130만원
- 관광형태간 선호도 차별성 뚜렷(개별관광 VS 단체관광) : 개별여행-증거가 숙박시설, 체재기간 장기화, 재방문비중 증가 등



15

III. 중국의 유명 관광명소 배낭여행과 시사점

임플릿9_서브

1. 중국 유명관광명소 여행

- 20대 명승지 : 광서 계림, 호남 장가계, 안휘 황산, 절강 항주/상해, 허베이 북경, 네몽고 호화호루, 길림 백두산 /용정, 산둥 청도 등



중국의 성급(省級) 행정구역도

하이난성 海南省



16

2. 계림산수갑천하[桂林山水甲天下]에서 여행 첫발

● 중국의 첫 방문지, 山水가 아름다운 계림(桂林)

- 36,000개 봉우리, 양제입구, 7마리 말 경관, 리강변 일출, 리강 물길 - 산수천하제일



- 리강유람선, 양제장날, 오리가족나들이, 호텔의 소모품가격 - 환경보존과 슬로우 여행

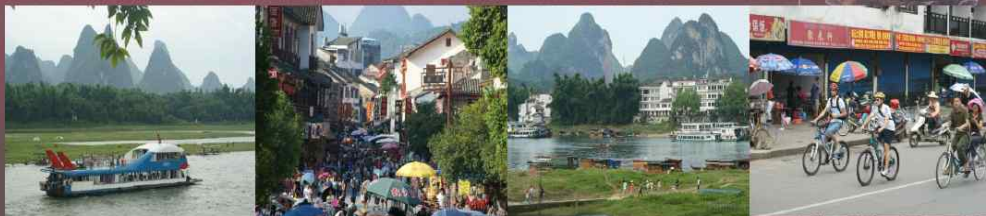


● 양제(陽朔)와 양삭(陽朔)에서의 민박과 리강 유람

- 양제 민박과 원주민 가족, 전통가옥 물항아리, 리강 수영 - 공정여행 개념의 도입



- 양삭유람선, 관광거리, 도보여행, 자전거 여행 - 슬로우 여행을 즐긴다



III. 중국의 유명 관광명소 배낭여행과 시사점

임플렉오서브

3. 장가계(張家界)와 황산(黃山)에서 만난 중국 명산

● 봉우리 삼천에 팔백개 물줄기가 장관인 장가계(張家界)

- 무릉원 입구, 인장권(245위안), 케이블카와 산봉우리 - 한국인 매년 30%이상 방문



- 아바타촬영지, 모자상, 심리화랑과 관람 궤도열차 - 영화촬영과 테마명소 육성



19

III. 중국의 유명 관광명소 배낭여행과 시사점

● 8시간^{임플렉오서브} 뒹속 하산, 산중에 산 황산(黃山)

- 중국 5악(태산, 화산, 숭산, 형산, 향산) 보다 최고 명산 : 백아령, 시신봉1,2, 배운정

- 전해(前海), 천해(天海), 서해(西海), 동해(東海), 북해(北海) 등 다섯 개의 바다(운해)



- 서해대협곡, 연약자물쇠, 백보운제 정체인파, 연화봉 전경 - 남성적 매력의 산



20

4. 항주 서호유람과 북경 천안문 국기게양식의 단상

● 걸어서 3일 서호일주, 연중 아름다운 항주

- 항주는 서호와 악왕묘, 영은사, 옥화탑, 용정, 징향운하 등의 유명관광도시 : 루저아 숙박
- 서호 정자, 제방버드나무길, 제방길 산책, 뱃놀이 - 서호 일주 걸어서 3일, 관광거점 도시



- 서호변 벤취휴식, 벤치 관리, 패스트푸드와 화장실내부 - 관광지 관리시스템 구축



● 매일 새벽 구름떼 관광객, 천안문 국기 게양식

- 중국 근대사 상징 천안문 광장 매일 새벽 국기게양식 - 10만여명 관광객 운집



- 국기게양식 이벤트와 북경서역의 랜드마크 - 새벽 틈새 관광으로 또 다른 관광경험



III. 중국의 유명 관광명소 배낭여행과 시사점

임플릿9_서브

5. 내몽고의 초원과 사막에서 특이여행

● 끝없는 초원, 사람과 말이 함께 생활하는 호화호특(呼和浩特)

- 내몽고 초원, 몽고꺾(숙소), 말타기체험, 몽골씨름 시범 - 350위안에 말타기 체험



- 말타기, 양구이 요리와 캠프파이어 전통공연 - 양고기도 별도 옵션



23

III. 중국의 유명 관광명소 배낭여행과 시사점

● 고속도로로 역주행 8시간만에 도착한 사막여행은 취소

- 초원에서 사막으로 가는 고속도로로 역주행과 여행미아가 된 사자견 마을 사진



- 사막여행 세트장 - 여행 취소, 황당한 여행 끝



内蒙古库布其沙漠赛骆驼民俗文化旅游景区 (AAA) 沙漠活动项目

1. 门票	30元/位
2. 冲浪车	60元/位
3. 沙漠车	15元/人次
4. 滑沙	15元/人次
5. 骑骆驼	① 100元/位 ② 200元/位
6. 沙漠摩托车	60元/圈
7. 沙漠自驾车	200元
8. 太空球	60元/位
9. 氢气球	200元/位
10. 牵引伞	200元/位
11. 勒勒车	30元/位

景区团体优惠套票:

A套票: 包括 1, 2, 3, 4, 5, 6, 7, 8, 9, 10, 11	176元/位
B套票: 包括 1, 2, 3, 4, 5, 6, 7, 8, 9, 10	236元/位
C套票: 包括 1, 2, 3, 4, 5, 6, 7, 8, 9, 10, 11	276元/位
D套票: 包括 1, 2, 3, 4, 5, 6, 7, 8, 9, 10, 11	330元/位

沙漠活动项目: 沙漠车, 冲浪车, 滑沙, 骑骆驼, 沙漠摩托车, 沙漠自驾车, 太空球, 氢气球, 牵引伞, 勒勒车, 沙漠越野车 (出发点)

24

6. 백두산과 해란강가 일송정에서 바라본 용정의 감회

● 人山人海, 여기가 줄서서 기다려 관람하는 백두산 天池

- 백두산 천지와 인파, 온천계란, 장백폭포 - 천지는 관광객으로 몸살을 앓고 있었다



- 두만강 축제, 도문국경, 두만강 유람선, 안도현의 고려인삼 제품 - 한국인의 관광시장



● 해란강변 일송정의 선구자, 윤동주의 '서시' 碑에서 옛날의 희망을 찾아

- 선구자의 일송정과 일송정비, 해란강과 일송정 휴게소 - 옛날의 희망은 간데 없고...



- 일송정에서 바라 본 용정시내, 윤동주 시비와 용정중학교 교가



임플릿오서브

7. 청도행 기차를 타고 조선족 추장이 되어 여행 마무리

● 32시간 기차여행, 중국인이 조선족 추장으로 명명

- 연길에서 청도까지 기차로 32시간 - 중국사람들과 친해져...조선족 추장이냐고?



- 기차역의 매점과 식사용 전통과자, 청도역 하차



27

● 청도, 맥주와 쇼핑의 관광도시에 방이 없다

- 청다오 맥주 고장에 해양축제 기간 중 : 빈방이 없어 3시간 헤매, 한국에 연락하여 숙박



- 짜모르 째통시장에서 들리는 우리말들 - 쇼핑관광으로 지역경제 활성화



28

III. 중국의 유명 관광명소 배낭여행과 시사점

8. 중국 유명관광지 여행의 시사점



- 2010년 중국 관광산업 총수입 : 5,900억 위안
- 2009년 '여행사 조례' 로 외국인 투자 유치 : 해남도 면세정책
- 중국 새로운 특성의 주요 소비층 : 젊은 층(예 : 제주도 신혼여행)
- 인터넷 여행정보 수집 및 친구, 가족 직장동료 그룹여행 선호
 - * 소확제인 어린이 대상의 여행상품에 관심 필요
- 명승지 관람형 관광에서 비즈니스관광과 리조트 레저 비중이 증가 추세
- 부유층의 해외여행 증가 : 96만명 천만장자와 6만명의 억만장자들이
연평균 16일로 연 4회 출국
- 중국 부자들 인기 해외 관광지는 프랑스, 미국, 호주, 일본, 몰디브, 싱가포르,
이태리, 스위스, 두바이, 하와이 순임 : 한국의 유치노력 필요

29

IV. 중국관광객의 한국 관광실태와 과제

1. 중국관광객 수용을 위한 추진과제

● 중국관광 수용태세 구축을 위한 추진과제

구분	단기과제 (2011~2012)	중장기 과제 (2013~2020)
관광상품 개발부문	① 중국인 단체관광 공정거래제도 도입	⑧ 한국신기(韓國神奇)형 관광명품 개발
숙박 부문	② 중국인 선호 관광 숙박시설 확충	⑨ 한류체험형 복합숙박시설의 도입
출입국 / 교통부문	③ 개별여행의 활성화 (비자/교통시설 개선)	⑩ 항만이용 관광활성화 및 출입국여건 개선
음식/ 식당부문	④ 중국인 전용식당 지정 및 서비스 혁신	⑪ 음식점 겸 여행업의 복합관광사업제도 도입
쇼핑부문	⑤ 단체여행상품의 쇼핑 강요 제도개선	⑫ 한국관광 쇼핑거리의 지정 및 육성
관광안내/ 정보부문	⑥ 중국어 관광정보 및 안내체계 혁신	⑬ 스마트형 관광 정보기술의 혁신
관광시설 부문	⑦ 중국관광객수용태세 평가 및 재정지원	⑭ 중국관광객 유치거점 지구 육성



30

2. 중국관광객 수용을 위한 부문별 추진과제

● 관광상품 개발 부문

(단위: 명, 점, %)

구 분	필요성						시행시기	
	매우 불필요	불필요	보통	필요	매우 필요	평균	단기	중장기
تم평관광 시정/ 우수상품 개발	-	1 (1.0)	5 (4.9)	26 (25.5)	70 (68.6)	4.62	89 (87.3)	13 (12.7)
의료관광상품 개발지원	-	1 (1.0)	9 (8.8)	63 (61.8)	29 (28.4)	4.18	54 (52.9)	48 (47.1)
테마관광상품 개발지원	-	1 (1.0)	8 (7.8)	50 (49.0)	43 (42.2)	4.32	58 (56.9)	44 (43.1)
한중간 축제 연계상품 개발		3 (2.9)	27 (26.5)	47 (46.1)	25 (24.5)	3.92	41 (40.2)	61 (59.8)

주: $\chi^2=4.398(a)$, $df=6$, $p\text{-value}=0.623$

31

● 숙박여건 개선 부문

(단위: 명, 점, %)

구 분	필요성						시행시기	
	매우 불필요	불필요	보통	필요	매우 필요	평균	단기	중장기
중국인 선호 1급 호텔 신축지원	-	-	11 (10.8)	28 (27.5)	63 (61.8)	4.51	74 (72.5)	28 (27.5)
중국인 한국호텔 부자 지원책 확대	-	1 (1.0)	16 (15.7)	54 (52.9)	31 (30.4)	4.13	39 (38.2)	63 (61.8)
중국인 전용 한옥 게스트하우스사업	2 (2.0)	10 (9.8)	36 (35.3)	36 (35.3)	18 (17.6)	3.57	34 (33.3)	68 (66.7)
한국식 메디컬 호텔 제도 도입	1 (1.0)	7 (6.9)	14 (13.7)	53 (52.0)	27 (26.5)	3.96	34 (33.3)	68 (66.7)

● 출입국 및 교통 부문

(단위: 명, 점, %)

구 분	필요성						시행시기	
	매우 불필요	불필요	보통	필요	매우 필요	평균	단기	중장기
크루즈 확대 및 항만 입국시 수속절차 개선	1 (1.0)	2 (2.0)	14 (13.7)	48 (47.1)	37 (36.3)	4.16	53 (52.0)	49 (48.0)
개인관광비자 발급 조건 대폭 완화	-	-	7 (6.9)	38 (37.3)	57 (55.9)	4.49	76 (74.5)	26 (25.5)
무비자 입국지역의 점진적 확대	1 (1.0)	5 (4.9)	15 (14.7)	47 (46.1)	34 (33.3)	4.06	46 (45.1)	56 (54.9)
대중교통수단의 중국어안내 확대	-	2 (2.0)	10 (9.8)	46 (45.1)	44 (43.1)	4.29	83 (81.4)	19 (18.6)

IV. 중국관광객의 한국 관광실태와 과제

● 음식 및 식당 부문

임플릿9_서브

(단위: 명, 점, %)

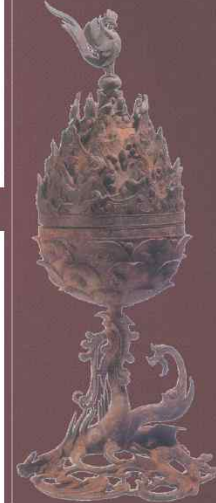
구 분	필요성						시행시기	
	매우 불필요	불필요	보통	필요	매우 필요	평균	단기	중장기
여행사의 중국인 전용식당 검입여용	2 (2.0)	17 (16.7)	30 (29.4)	38 (37.3)	15 (14.7)	3.46	42 (41.2)	60 (58.8)
지역별 중국관광객 전문식당 육성	1 (1.0)	1 (1.0)	12 (11.8)	55 (53.9)	33 (32.4)	4.16	72 (70.6)	30 (29.4)
대형 중국음식점내 동역안내원 배치	2 (2.0)	9 (8.8)	23 (22.5)	47 (46.1)	21 (20.6)	3.75	58 (56.9)	44 (43.1)
중국 음식점의 서비스마인드 함양	-	-	11 (10.8)	41 (40.2)	50 (49.0)	4.38	85 (83.3)	17 (16.7)

● 쇼핑여건 개선 부문

(단위: 명, 점, %)

구 분	필요성						시행시기	
	매우 불필요	불필요	보통	필요	매우 필요	평균	단기	중장기
'한국'명품의 거리 선정·지원	-	5 (4.9)	18 (17.6)	50 (49.0)	29 (28.4)	4.01	57 (55.9)	45 (44.1)
면세품 환급센터 확충	-	5 (4.9)	12 (11.8)	52 (51.0)	33 (32.4)	4.11	62 (60.8)	40 (39.2)
여행사 쇼핑 장매 및 옵션제 개선	3 (2.9)	-	6 (5.9)	22 (21.6)	71 (69.6)	4.55	92 (90.2)	10 (9.8)
재래시장 쇼핑인증 제 및 야시장 개장	-	3 (2.9)	17 (16.7)	46 (45.1)	36 (35.3)	4.13	58 (56.9)	44 (43.1)

33



IV. 중국관광객의 한국 관광실태와 과제

● 관광정보/안내 제공부문

임플릿9_서브

(단위: 명, 점, %)

구 분	필요성						시행시기	
	매우 불필요	불필요	보통	필요	매우 필요	평균	단기	중장기
관광안내관 중국어 병기확대/오류시정	-	-	8 (7.8)	36 (35.3)	58 (56.9)	4.49	95 (93.1)	7 (6.9)
중국어 스마트 관광 기술개발/어플확대	-	1 (1.0)	7 (6.9)	63 (61.8)	31 (30.0)	4.22	56 (54.9)	46 (45.1)
중국어 가이드 확충 및 스토리텔링 강화	-	1 (1.0)	9 (8.8)	56 (54.9)	36 (35.3)	4.25	74 (72.5)	28 (27.5)
관광안내자료의 비치장소 다각화	-	7 (6.9)	19 (18.6)	34 (33.3)	42 (41.2)	4.09	71 (69.6)	31 (30.4)

● 관광시설 부문

(단위: 명, 점, %)

구 분	필요성						시행시기	
	매우 불필요	불필요	보통	필요	매우 필요	평균	단기	중장기
중국관광객 유치거점 지구선장·지원	-	8 (7.8)	21 (20.6)	51 (50.0)	22 (21.6)	3.85	42 (41.2)	60 (58.8)
한중우호 협력 인물 발굴 및 자원화	-	3 (2.9)	20 (19.6)	54 (52.9)	25 (24.5)	3.99	38 (37.3)	64 (62.7)
한국문화체험복합 센터 선장·지원	-	3 (2.9)	13 (12.7)	57 (55.9)	29 (28.4)	4.10	46 (45.1)	56 (54.9)
중국관광객 불편 신고접수/모니터링	-	1 (1.0)	6 (5.9)	42 (41.2)	53 (52.0)	4.44	90 (88.2)	12 (11.8)

34



IV. 중국관광객의 한국 관광실태와 과제

3. 최근 중국인 관광객 방문 특성

● 관광목적지로서 한국 선택 고려 요인(한국문화관광연구원, 2011)

(단위 : 개, %)

구분	선택 고려 요인										
	응답수	쇼핑	자연 풍경 감상	패션, 유행 등 세련된 문화	음식/ 미식 탐방	역사/ 문화 유적	휴양/ 휴식	가까운 거리	유흥/ 놀이 시설	경제적 여행 비용	안전
개별여행	214	66.4	42.5	31.8	28.5	23.4	22.4	14.5	13.6	12.1	8.9
단체여행	389	65.8	48.1	31.1	23.9	22.9	27.8	14.4	9.3	15.2	3.3
전체	603	66.0	46.1	31.3	25.5	23.1	25.9	14.4	10.8	14.1	5.3

주) 중복응답, 개별관광객 기준 상위 10개 응답만 기재

35

IV. 중국관광객의 한국 관광실태와 과제

● 중국관광객의 권역별 방문지

(단위 : 개, %)

구분		권역별 방문지							
		응답수	서울	인천/ 경기도	부산/ 경상도	제주도	강원도	전라도	충청도
성 별	남	364	88.7	51.6	27.2	18.7	13.7	11.8	11.5
	여	324	92.6	51.2	22.8	13.6	15.4	11.7	10.8
연 령 별	15~20세	53	90.6	69.8	35.8	17.0	17.0	18.9	13.2
	21~30세	307	92.2	51.5	25.1	14.0	15.6	12.7	10.7
	31~40세	191	92.7	46.6	18.8	16.2	11.5	9.9	12.6
	41~50세	88	85.2	51.1	33.0	18.2	17.0	9.1	9.1
방 문 목 적 별	여가/위락/ 휴가	218	98.2	49.5	15.1	16.1	14.2	9.6	7.3
	사업/ 전문활동	234	88.0	40.2	18.4	18.4	9.0	9.0	7.7
	친구/ 친지 방문	133	83.5	56.4	36.8	11.3	14.3	12.0	13.5
	전체	688	90.6	51.5	25.1	16.3	14.5	11.8	11.2

주) 중복응답

36

IV. 중국관광객의 한국 관광실태와 과제

임플릭트서브

● 중국관광객의 방문기간 중 주요 관광활동

(단위 : 개, %)

구분	방문기간 중 주요 활동										
	응답수	1위	2위	3위	4위	5위	6위	7위	8위	9위	10위
개별여행	687	쇼핑	관광지 방문	식도락 관광	업무 수행	연수/교육	휴양/휴식	테마파크	미팅/회의	전통문화체험	시찰
		69.9	47.5	32.9	16.7	14.3	11.1	10.8	9.6	7.3	6.8
단체여행	440	쇼핑	관광지 방문	식도락 관광	테마파크	휴양/휴식	전통문화체험	카지노	온천/스파	공연/민속행사	미용관광
		80.5	76.4	28.4	15.5	12.7	10.7	8.9	8.0	6.1	4.8
전체	1,127	쇼핑	관광지 방문	식도락 관광	테마파크	휴양/휴식	업무수행	연수/교육	전통문화체험	카지노	미팅/회의
		74.0	58.7	31.1	12.6	11.7	11.4	9.6	8.6	7.3	6.5

주) 중복응답, 개별관광객 기준 상위 10개 응답만 기재

37

IV. 중국관광객의 한국 관광실태와 과제

임플릭트서브

● 중국관광객의 주요 쇼핑품목

(단위 : 개, %)

구분	주요 쇼핑품목										
	응답수	의류	향수/화장품	신발류	인삼/한약재	담배	전자/전기제품	식품	김치	보석/액세서리	술
개별여행	684	59.5	50.9	25.7	24.6	18.7	16.8	15.8	11.0	8.2	7.7
단체여행	441	39.7	65.3	11.3	45.6	21.3	7.5	25.9	15.6	10.4	7.7
전체	1,125	51.7	56.5	20.1	32.8	19.7	13.2	19.7	12.8	9.1	7.7

주) 중복응답, 개별관광객 기준 상위 10개 응답만 기재

● 중국관광객의 주요 쇼핑장소

(단위 : 개, %)

구분	주요 쇼핑장소										
	응답수	공항 면세점	백화점	동대문 시장	명동	소규모 상점	시내 면세점	남대문 시장	할인점	인사동	이태원 시장
개별여행	683	47.1	44.5	44.5	44.1	18.6	18.0	15.8	15.4	4.1	1.6
단체여행	442	57.0	28.1	45.5	39.8	16.5	53.4	6.8	8.8	3.6	1.4
전체	1,125	51.0	38.0	44.9	42.4	17.8	31.9	12.3	12.8	3.9	1.5

주) 중복응답

38

IV. 중국관광객의 한국 관광실태와 과제

● 중국관광객의 여행 중 불편사항

(단위 : 개, %)

구분	여행 중 불편사항										
	응답수	언어 소통	비싼 물가	음식	비자 취득	안내 표지판	택시 기사 서비스	교통 혼잡	관광 정보 획득	관광 중시원 불친절	숙박 시설/서비스
개별여행	615	66.7	31.4	25.2	11.9	9.8	7.6	6.8	5.7	4.2	3.1
단체여행	426	81.0	26.5	26.8	3.8	10.6	3.1	5.2	3.8	6.3	3.3
전체	1,041	72.5	29.4	25.8	8.5	10.1	5.8	6.1	4.9	5.1	3.2

주) 중복응답, 개별관광객 기준 상위 10개 응답만 기재

● 중국관광객의 쇼핑 중 불편사항

(단위 : 개, %)

구분	쇼핑 중 불편사항									
	응답수	언어 소통	안내 표지판	상점 문닫는 시간	한국적 물품 없음	쇼핑 품목 다양성 부족	점원 불친절	호객 행위	쇼핑 장소 부족	없음
개별여행	675	44.1	13.0	10.1	9.5	5.8	5.0	4.3	2.5	37.6
단체여행	435	66.9	15.6	13.3	7.1	12.4	9.9	3.9	6.0	18.2
전체	1,110	53.0	14.1	11.4	8.6	8.4	6.9	4.1	3.9	30.0

주) 중복응답

39

IV. 중국관광객의 한국 관광실태와 과제

● 중국인-일본인 개별관광객의 방한관광 선택요인 비교

구분	중국인 개별관광객		일본인 개별관광객	
	선택요인	%	선택요인	%
1위	쇼핑	66.4	음식/미식 탐방	59.7
2위	자연풍경 감상	42.5	쇼핑	52.9
3위	패션, 유행 등 세련된 문화	31.8	가까운 거리	42.3
4위	음식/미식 탐방	28.5	경제적인 여행비용	32.6
5위	역사/문화유적	23.4	촬영지 방문/팬미팅	14.9
6위	휴양/휴식	22.4	유흥/놀이시설	13.4
7위	가까운 거리	14.5	역사/문화유적	13.1

주 1) 중복응답

주 2) 일본인 개별관광객은 한국문화관광연구원(2011a)에서 인용

40

IV. 중국관광객의 한국 관광실태와 과제

임용영9.서브

● 중국 개별관광객 유치에 위한 전략별 추진과제 및 방안(1)

전략	추진과제 및 방안
개별관광 상품/프로그램 개발 전략	<ul style="list-style-type: none"> ■ 타깃 세분시장별 맞춤형 관광상품/프로그램 개발 (타깃 세분시장 예시 : 젊은 여성층, 젊은 남성층, 젊은 커플, 가족, 노년층, 부유층 등)
	<ul style="list-style-type: none"> ■ 한류콘텐츠를 활용한 관광상품/프로그램 개발 <ul style="list-style-type: none"> - 최신유행문화를 활용한 뷰티관광 특화 상품/프로그램 개발 - 일상생활문화를 활용한 체험형 전략상품/프로그램 개발 - 한류 스타를 적극 활용한 관광상품/프로그램 홍보 - 중국인 유학생 대상 관광상품 공모전 개최
	<ul style="list-style-type: none"> ■ 다양한 연계관광 방안 마련 <ul style="list-style-type: none"> - 관광매력을 연계패스 개발 - 융복합형 관광상품/프로그램 개발 - 지역 연계 관광상품/프로그램 개발
	<ul style="list-style-type: none"> ■ 지역 특색의 도보관광 프로그램 추진 확대 <ul style="list-style-type: none"> - 지역별 특색 있는 도보관광 콘텐츠 발굴 - 온라인 예약서비스 제공 - 문화관광해설사 제도와 연계체계 구축
온-오프라인 관광마케팅 강화 전략	<ul style="list-style-type: none"> ■ 중국 현지 방송매체를 활용한 홍보 확대 ■ 중국 현지 박람회 참가 및 홍보 설명회 개최 확대 ■ 중국 현지인 팸투어 확대 ■ 중국인 유학생 팸투어 확대 ■ 온라인 홍보마케팅 강화 ■ 프로모션 활동 강화 ■ 공동 관광마케팅 추진 강화

41

IV. 중국관광객의 한국 관광실태와 과제

● 중국 개별관광객 유치를 위한 전략별 추진과제 및 방안(2)

전략	추진과제 및 방안
관광안내서비스 개선 전략	<ul style="list-style-type: none"> ■ 관광안내표지판 개선 및 확충 ■ 관광정보 제공의 온-오프라인 거점 구축 <ul style="list-style-type: none"> - 온라인 거점으로서 중국인 개별관광객 전용 웹사이트 운영 - 오프라인 거점으로서 다목적 종합관광안내센터 운영
	<ul style="list-style-type: none"> ■ 관광정보 제공의 온-오프라인 톨 병행 <ul style="list-style-type: none"> - 중국인 개별관광객을 위한 맞춤형 가이드북 발간 확대 - 중국어 관광안내 홍보물 제작 및 비치장소 확대 - 중국어 관광안내 스마트폰 앱 개발 확대
	<ul style="list-style-type: none"> ■ 적시적 안내서비스 제공 강화 <ul style="list-style-type: none"> - 1330 티티콜센터 정보 노출 확대 - 이동 통역안내원 운영 확대 - 중국어 지원 관광안내소 확충
숙박여건 개선 전략	<ul style="list-style-type: none"> ■ 중저가 호텔 확충 ■ 다양한 중저가 숙박시설 이용 편의 제고 <ul style="list-style-type: none"> - 단일 채널을 통한 지속적 숙박정보 제공 시스템 구축 - 코리아 스테이(Korea Stay) 제도 활성화 - 숙박시설 객실관리 및 응대서비스 강화
교통여건 개선 전략	<ul style="list-style-type: none"> ■ 대중교통 중국어 안내 확대 ■ 외국인 관광객 전용 교통패스 개발 <ul style="list-style-type: none"> - KR Pass(Korea Rail Pass) 홍보 - M-pass(Metropolitan Pass) 홍보 - 수도권 외 주요 방문지역 교통패스 개발
	<ul style="list-style-type: none"> ■ 중국어 지원 시티투어 버스 운행 확대
	<ul style="list-style-type: none"> ■ 지역 간 광역 셔틀버스 운행 확대
관련 주체들 간 협력체계 강화 전략	<ul style="list-style-type: none"> ■ 중앙정부, 지자체, 공공기관, 민간단체 및 업계 등 관련 주체들 간 효율적인 역할 분담을 토대로 유기적인 협력체계 구축 강화

V. 중국관광객의 충남 유치 전략

1. 중국관광객 충남 방문 현황과 정책

● 2010년 충남전담여행사 중국관광객 유치실적

상품명(단체)	운영기간	모객인원			국적
		계	숙박	비숙박	
A업체(소 계)		1,104	879	225	
충남광주인선 4박5일(한중노인예술단)	4월~6월	357	357	-	중국
서울충남광주인선 4박5일(연광주)	4월~5월	380	380	-	중국
음식축제	10.21~10.25	63	63	-	중국
F1그랑프리관람	10.21~10.25	79	79	-	중국
꽃축제	10.21~10.25	43	-	43	중국
온천체험시리즈(제주충남서울 5박6일)	9월~11월	182	-	182	중국
B업체(소 계)		944	944	-	
중국노인단체(음식연대)	4월~6월	944	944	-	중국
C업체(소 계)		66	56	10	
세계대백제전 5박6일	9월~10월	43	43	-	중국
충청전라서울 4박5일	10.23~10.27	10	-	10	중국
충청전라제주서울 5박6일	10.25~10.30	13	13	-	중국
D업체(소 계)		1,033	1,033	-	
韓國五星滑雪溫泉五日	2월~11월	1,033	1,033	-	대만
E업체(소 계)		1,653	1,422	231	
서울 4박5일	2월~11월	575	575	-	대만
제주서울 4박5일	2월~11월	36	36	-	대만
제주서울 2박4일	2월~11월	811	811	-	중국
대만 4박5일	2월~11월	231	-	231	대만

V. 중국관광객의 충남 유치 전략

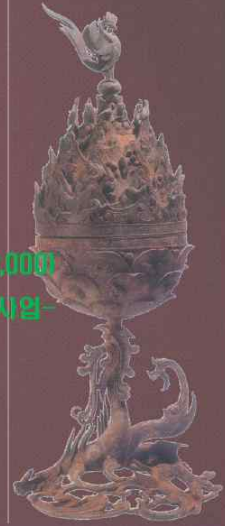
● 2011년 충남 전담여행사 중국관광객 모객실적

상품명(단체)	주요 코스	모객인원
A업체(소 계)		518
한중청소년교단	충남(현충사, 독립기념관)-경기-대구	195
한중노인예술단	충남(현충사, 낙원가든)-광주-인천	40
한중청소년교단	충남(현충사, 독립기념관)-인천-대구	93
대구독상천제기	충남(현충사, 독립기념관)-경기-대구	160
온천체험시리즈	제주-충남(아산온천, 독립기념관)-서울	30
B업체(소 계)		78
한국전통체험	아산(스파)-청주-전주-제주도-서울	21
김탁구 5박6일	아산(스파, 공제리)-청주-전주-제주도-서울	57
C업체(소 계)		211
전국일주관광	제주-목포-무주-충남(안삼시장, 아산온천)-서울	211
D업체(소 계)		158
생명의 뿌리를 찾아서	문의-금산(인삼축제)-서울-인천	23
백제문화옛보기	대전-공주(공산성, 무령)-부여(백제문화단지)-서울	39
MICE 투어 1	대전(공식일정)-금산(인삼시장)	68
MICE 투어 2	대전(공식일정)-공주(무령왕릉, 공산성)-전주-서울	28
E업체(소 계)		72
한국여행4박5일	인천-청양(태단스파)-아산(현충사)-서울	72

● 2012 충남 여행상품 공모전 추진 계획

- 사업개요

- 사업기간 : 2012. 1 ~ 12월
- 참가대상 : 관광진흥법 제4조의 규정에 의한 일반여행업체
- 상품조건 : 도내 1박 + 관광지 2개소 포함
- 추진방법
 - ① 충남여행상품 선정 및 시상, 여행상품 홍보 지원
 - ② 연말 모래 실적 기준으로 우수 충남여행상품 포상
- 사업예산 : 50,000천원(상품선정 10,000, 홍보지원 7,000, 연말포상 33,000)
- 예산과목 : 관광산업진흥-관광홍보마케팅강화-국내외관광객유치증대사업-
- 301.12(기타보성금)
- 인센티브 지원제도 종료 ◦ 충남여행상품 공모전(신규) 추진



45

임플렉스서브

2. 중국관광객의 충남 유치 전략

● 관광상품 개발 부문

- 중국 수학여행단 유치 및 한중일/지자체간 교류프로그램 개발, 어린이 대상 관광상품
- 온천스파, 미용, 건강, 의료, 쇼핑 관광상품 개발, 산업시설 관광상품 개발
- 드라마와 한류, 중국관련 인물(김좌진장군, 윤봉길 의사 등) 관련 관광상품 개발

〈표 5-3〉 잠재적 관광콘텐츠 소재 예시

구분	주요 관광콘텐츠 소재
대중문화	드라마/영화, K-pop, 패션, 공연 등
전통문화	민속·역사, 유교, 고궁·전통가옥, 중국관련 역사문화 등
미용·건강·의료	피부, 화장, 헤어, 네일, 성형, 스파, 온천, 검진, 치료, 한방 등
문화·산업시설	박물관, 미술관, 전시관, 공장 등(화장품, IT 등)
쇼핑	명품관, 백화점, 아울렛, 전통시장, 5일장, 야시장 등
음식	요리 교실, 김치담그기 체험, 맛집 탐방, 특산물 등
교통	기차, 시티버스, 유람선, 크루즈 등
자연	바다, 섬, 산, 농산어촌 등
오락·레저	테마파크, 카지노, 리조트, 스키, 낚시, 요트, 캠핑 등
경관·지구	야경, 핫플레이스, 길, 마을, DMZ 등
이벤트	메가 이벤트, 국제 규모 또는 지역 대표 축제 등

46



V. 중국관광객의 충남 유치 전략

● 숙박부문 대응태세 개선

- 충남의 호텔 및 콘도미니엄에 중국관광객 유치 : 아산, 예산, 태안, 보령 등 서해안

구분	시 군	숙박업소명	소재지
전체업소	계	28개 업체	
	소계	17개 업체	
	천안시	천안센트럴관광호텔	천안시 성정동 1400
		천안메트로관광호텔	천안시 대흥동 57-9
	공주시	금강관광호텔	공주시 신관동 695-8
	보령시	레그랜드편비치호텔 & 워터파크	보령시 신흥동 1945
	아산시	(주)온양팔래스호텔	온천동 228-1
		(주)온양관광호텔	온천동 242-10
		온양그랜드관광호텔	온천동 300-28
		뉴코리아호텔	온천동 230-6
		인터파크관광호텔	온천동 28-12
		(주)파라다이스 도고지점	도고면 기곡리 180-1
	논산시	청안관광호텔	논산시 반월동 66-1
		에버그린관광호텔	논산시 연무읍 황화정리 976
	부여군	백제관광호텔	부여군 부여읍 쌍북리 433
	홍성군	홍성온천관광호텔	홍성군 오관리 339-20
	예산군	뉴가야관광호텔	예산군 덕산면 신평리 163-1
		덕산온천관광호텔	예산군 덕산면 사동리 15
	당진군	서해대교관광호텔	당진군 송악면 반촌리 800

47

V. 중국관광객의 충남 유치 전략

- 중저가 숙박시설 확충 : 여관 등 리모델링, 중국어 간판과 안내 및 요금표 등

- 관광거점도시에 중저가 체인형의 숙박시설 유치 : 중국의 투저아(예시)

구분	시 군	숙박업소명	소재지
가족호텔	천안시	천안상록가족호텔	천안시 수신면 장산리 669-1
레저미니언	소계	10개 업체	
	보령시	한화리조트(주)대천지점	보령시 신흥동 2017
	아산시	(주)이랜드레저비스 한국콘도 도고	아산시 선장면 신성리 427-13
		엘아이지건영	아산시 도고면 기곡리 17-10
		도고글로리콘도(주)	아산시 도고면 기곡리 261-15
		도고토비스콘도미니엄	아산시 도고면 기곡리 261-17
		(주)아이에프지앤드씨	아산시 도고면 기곡리 305-4
		도고콘도	
	예산군	스파캐슬콘도미니엄	예산군 덕산면 사동리 351
		덕산스파캐슬콘도	예산군 덕산면 사동리
	태안군	오션캐슬콘도미니엄	태안군 안면읍 중장리 765-81
	서산시	원체스트 W1	서산시 대산읍 화곡리 51-50
		휴양콘도미니엄	

48

V. 중국관광객의 충남 유치 전략

● 음식부문 수용태세 개선

- 중국인 전용식당 지정사업 추진(2005년 문화관광부와 한국관광공사 실시, 제주도)
- 중국인 선호 한국음식 불고기, 삼계탕 등 선호 식단 및 음식 개발 상품화
- 중국인을 위한 일본의 식문화 대응 매뉴얼(예시)

구분	내용
식사법	<ul style="list-style-type: none"> - '생' 으로 먹는 것과 차가운 것은 좋아하지 않는다. - 차나 물은 식전 혹은 식후에 마시는 것으로 여긴다. - 식기는 손에 들지 않고, 식탁에 놓은 채 먹는다.
일본 음식	<ul style="list-style-type: none"> - 일본 음식은 양이 적다는 인상을 가지고 있다. - 육류를 좋아하므로, 특히 야키니쿠(불고기)의 인기가 높다. - 회 요리에 거부감을 느껴거나 생선 요리를 싫어하는 사람도 있다 (중국 내륙지역에서는 생선요리가 익숙하지 않음).
친절한 현대 포인트	<ul style="list-style-type: none"> - 요리의 양을 일본인보다 많이 제공하면 만족도가 높다. - 뷔페 형식 같이 식사의 내용과 양을 선택할 수 있는 식사를 선호한다. - 식후에 과일을 제공하면 좋아한다. - 서열(원탁의 자리 순 등)이 매우 중요하므로 필요에 따라 손님에게 직접 확인하는 편이 좋다.

출처 : 国土交通省 観光庁(2009)



49

V. 중국관광객의 충남 유치 전략

● 관광쇼핑부문 수용태세 개선

- 중국인 이용 결제시스템 도입 : “은렌카드” 결제시스템 - 타시도 사업추진 중
- 중국관광객 쇼핑거점 마련 : 아산시, 부여군 등 쇼핑관광거점지 육성

인삼과 한약재, 의류와 화장품 중 중국관광객 선호 쇼핑상품 육성 판매

〈표 4-6〉 중국관광객 방한관광행태 추이

(단위: %)

구분		2007	2008	2009
방문 중 활동	쇼핑	71.8	69.1	77.1
	관광지 방문	62.5	51.2	50.3
	식도락	28.6	18.2	26.6
	업무수행	28.9	13.8	20.4
쇼핑품목	향수/화장품	37.8	37.0	59.3
	의류	31.7	33.1	43.2
	인삼/한약재	37.4	26.4	31.8
쇼핑장소	공항면세점	68.0	60.0	59.5
	동대문시장	29.2	28.4	39.1
	명동	25.1	24.6	37.6

50



V. 중국관광객의 충남 유치 전략

● 관광정보 및 안내부문 수용태세 개선

임플릿9_서브

- 안내판 관련 번역자 관련 조례 마련/ 충남 방문 관광객 환경 문자서비스 제공
- 다문화 중국어 문화관광해설사 양성 강화 및 중국유학생 중국관광객 가이드 인력 활용
- 중국어 관광지도 및 관광안내책자 발간 확대 및 전국단위 국제여행사 제공

