

# 해외 전통시장 연수보고서

## (대만, 홍콩)

임영빈 | 지역정책연구부 연구원

### I. 연수 개요

#### 1. 연수 일정 및 참가자

##### 1) 연수일정

- 연수지역
  - 대만 : 타이베이시 스린야시장, 남문시장, 디화지에 야시장, 화시지에 야시장, 대만시 시장관리처 면담
  - 홍콩 : 스텐리 마켓, 템플스트리트 야시장, 홍암시장 관리처 면담
- 연수일정 : 2010년 6월 28일(월) ~ 7월 2일(금) 4박 5일

##### 2) 연수목적

- 지역 고유성이 담긴 문화 관광자원의 상품화 방안 및 전통시

### 장 운영 및 활성화 방안 사례 견학

- 각국의 전통시장 운영 및 지원정책을 조사하여 충남의 전통시장 지원 정책 방향 모색
- 상인 단체의 자치 운영 사례 및 기법을 조사하여 발전방안을 모색함
- 전통시장 관계자의 사기양양과 국제적 안목 배양 및 파트너십 구축

### 3) 연수 참가자 명단

소 속	성 명	소 속	성 명
서산동부재래시장	최연용	논산화지중앙시장	이봉선
논산화지시장	박형래	보령중앙시장	노재슬
부여중앙시장	박재열	보령한내시장	노인호
서천특화시장	유종석	천안역전지하상가	강창근
홍성상설시장	서용득	천안남산중앙시장	이선우
홍성정기시장	김창수	천안역공설시장	김기수
보령중앙시장	박정근	안면도장터	명영식
아산재래시장	황의덕	청양정산시장	임용만
온양온궁로시장	곽웅기	충남도청	정낙도
강경대흥시장	김완중	공주시청	이준배
합덕재래시장	정재우	청양군청	이광열
안면재래시장	박홍도	연기군청	박경순
청양상설시장	김선민	충남발전연구원	임형빈

#### 4) 연수일정

날짜	지역	수행내용
6/28 (월)	대만 스린야시장	<ul style="list-style-type: none"> <li>· 대만 도착</li> <li>· 스린 야시장 방문 및 상점가 현지조사</li> </ul>
6/29 (화)	대만 시장관리처 남문시장 띠화제 시장 화시아시장	<ul style="list-style-type: none"> <li>· 대만 시장처 방문 및 담당자 면담, 좌담회</li> <li>· 남문시장 방문 및 현지조사</li> <li>· 다화지에 시장 방문 및 현지조사</li> <li>· 화시지에 야시장 방문 및 현지조사</li> </ul>
6/30 (수)	이동일 (대만~홍콩)	<ul style="list-style-type: none"> <li>· 이동일</li> <li>· 홍콩 시내(Central 지역) 상점가 현지조사</li> </ul>
7/1 (목)	홍콩 스텐리 마켓 템플스트리트 마켓	<ul style="list-style-type: none"> <li>· 스텐리 마켓 방문 및 현지조사</li> <li>· 템플 스트리트 마켓(야시장) 방문 및 현지조사</li> </ul>
7/2 (금)	홍콩	<ul style="list-style-type: none"> <li>· 홍암시장 방문 및 담당자 면담, 좌담회</li> <li>· 귀국</li> </ul>

## II. 연수 내용

### 1. 대만(Taiwan)

#### 1) 대만(Taiwan) 개요

- 면적: 36,000km<sup>2</sup>
- 인구: 22,867천명 (2007년)
- 수도: 臺北(타이베이)
  - 면적 272km<sup>2</sup> 인구는 약 263만명 (2007년)
  - 타이베이 1인당 GDP: 48,400 달러 (2007년)
- 경제지표
  - 경제성장률 : 5.7% (2007년)/ 4.9% (2006년)
  - 국내 총생산(GDP) : 394,789 백만달러 (2007년)
  - 1인당 국민소득 17,294달러 (2007년)

#### ◦ 위치 및 지형

- 대만은 일본 류큐 제도(琉球諸島)와 중국 대륙, 필리핀의 가운데에 위치한 교통 요지임
- 타이완에서 류큐 제도까지의 거리는 약 75 km, 중국 대륙까지는 약 150 km, 필리핀까지는 약 300 km 임
- 지형은 전체 면적의 64%가 산지(山地)임. 타이완 산맥(臺灣山脈)이 섬의 동부를 남북으로 가로지르며, 봉우리들의 평균 고도는 3,000m를 상회함. 섬에서 가장 높은 위산(玉山)은 표고가 3997m에 이름
- 섬의 서쪽은 비옥한 평야가 완만하게 타이완 해협(臺灣海峽)을 향해 남북으로 펼쳐져 있음. 주요 하천은 서부에 집중되어 있으며, 가장 긴 하천은 중부를 흐르는 쥐수이강(濁水溪, 167km) 임

◦ 기후와 천연자원

- 북부는 온난습윤기후, 남부는 열대기후로 구분됨
- 섬 전체의 연평균 기온은 23°C로 여름은 5월부터 9월까지로 평균 기온은 28°C, 겨울은 12월부터 2월까지로 평균 기온은 10°C를 넘음
- 연간 강수량은 2,540mm이며 6월부터 10월에는 태풍이 많이 발생하고 있음
- 천연자원은 석탄, 대리석, 유황, 원유(原油), 천연가스 등이 산출됨

◦ 타이베이 교통시설 및 관광

- 대부분의 관광명소는 트랜짓 시스템(transit system)으로 쉽게 접근이 가능함. 타이베이의 지하철인 MRT(Taipei's Metro Rapid Transit System)는 중국어와 영어로 쓰여진 잘 정돈된 표지판을 갖추고 있어 목적지까지 빠르게 이동할 수 있음
- 타이베이의 대표적인 명소는 야시장임. 2007년 타이완 관광청 통계에 따르면, 관광객들이 가장 선호하는 여행지 1위는 유적지나 관광명소가 아닌 "야시장"이었음
- 연평균 20°C가 넘는 기후 탓에 야시장이 활성화될 수밖에 없는 현지 생활문화가 매력적인 관광상품으로 승화된 것임.
- 타이베이에는 타이완 최대규모의 스린(士林) 야시장을 비롯해 중형규모의 라오허지에(饒河街), 화시(華西街) 등의 명물 야시장이 있음

## 2) 스린 야시장(士林夜市)



[그림 1] 스린 야시장 위치

- 스린 야시장은 타이베이시에 위치하고 있으며 1899년경부터 형성되어 100년이 넘는 전통을 지닌 전통시장임
- 스린야시장은 타이베이에서 범위가 가장 넓고 큰 야시장으로 외국 관광객들에게 유명한 야시장임
- 다양한 전통 먹거리가 국내외에 알려져 수많은 관광객들이 다양한 먹거리를 즐길 수 있는 가장 큰 규모의 야시장이 되었음
- 사림 특유의 대병포소병(大腸包小腸: 큰 병에다 작은 병이 싸인)

는 것), 오징어볶음(生炒花枝), 굴전(蚵仔煎), 대만소세지(士林大香腸), 군통만두(水煎包), 닭튀김, 두화(三兄弟豆花: 단 맛이 난 순두부와 비슷한 간식), 파전(蔥油餅) 등 많은 전통 음식을 접할 수 있음

- 현재 스린야시장은 두개의 범위로 나뉘어 있음. 한 곳은 전통 양명 극장(陽明戲院)주변에 있는 거리이고, 대남로(大南路)의 자성궁(慈誠宮) 일대를 포함함
- 다른 한 곳은 야시장 개건에 맞추어 집중 관리하는 음식노점상 구역이 있고, 스린시장 범위에 속함. 검담(劍潭)전철역 입구 정면 맞은편에 위치 해있으며 가지런히 정렬된 노점과 상점이 있음
- 대로변부터 골목마다 빼곡하게 진열된 가판대에 육류·해산물·가금류등 먹을거리로 '음식 백화점'을 방불케 함. 대만의 전통 음식부터 스테이크, 닭고기, 두부요리, 과일젤리 등 다양한 맛을 즐길 수 있음
- 야시장 인근에는 학교가 많아 학생들 위주의 소비집단이 형성되었고 가격도 일반 상점보다 저렴함
- 또한 대만인들의 외식 생활문화로 인하여 가족단위의 시장 방문이 늘어나는 계기가 되었음
- 가구나, 악세사리, 의류, 애완용품점등과 같은 상점들이 모여 있어 학생들뿐만 아니라 가족단위로 방문객들이 증가하고 있음
- 전통적인 시장의 모습과 현대적인 의류, 화장품, 장신구 매장이 함께 위치하고 있어 젊은이들을 집객할 수 있는 시장 거리

가 조성되었음. 또한 오락실, 볼링장등 위락시설도 함께 입지하고 있음

- 스린야시장은 푸드코트의 먹을거리와 함께 쇼핑도 한 번에 가능함. 가구나 의류, 액세서리 애완용품점 등과 같은 상점들이 밀집해 있으며 가격도 일반 상점보다 저렴함
- 젊은 층이 많이 찾다보니 해외 유명 패스트푸드점이 재래시장 한 가운데서 위치해 있으며, 우리나라의 유명 화장품 가게들도 입지하고 있음
- 각종 먹을거리와 놀이문화, 최신유행 상품이 공존하는 시장의 이미지로 해외 관광객과 젊은이들이 모이는 장소가 되고 있음
- 주변 교통시설로는 타이페이의 지하철인 MRT 젠탄역과 인접해 있으며, 지상의 오토바이 주차장과 지하의 자동차 주차시설이 있음





[그림 2] 스린 야시장 거리



[그림 3] 스린 야시장 내부 상가



[그림 4] 스린 야시장 내 쇼핑물



[그림 5] 스린 야시장 주변 교통시설

(지하철역 오토바이 및 자동차 주차시설)

### 3) 남문시장

- 타이베이 90년 전통의 역사를 지닌 소매시장 중 하나였던 남문시장은 건물 현대화 이후 가공식품을 주로 다루는 전문 시장으로 탈바꿈하였음
- 1층은 육포와 훈제돼지고기, 말린 과일과 과일, 향신료, 각종 가공음식류 등이 간편한 식사를 원하는 손님들을 집객하고 있음
- 2층은 의류 상가들이 자리를 잡은 상태로 안정적인 진열체계와 편안한 동선, 밝은 조명 등으로 시장의 경쟁력을 키우고 있음
- 점 포 수 : 271개 (빈점포 14개, 5.1%)
- 사 용 층: 지상 2층, 지하 1층
  - 지하 1층: 어류, 정육, 음식 등 판매
  - 지상 1층: 과일, 야채류, 훈제육, 생선조림, 무침, 튀김 및 조리식품, 떡 등 판매
  - 지상 2층: 의류, 잡화, 관광용품, 화장품 등 판매
  - 지상 345층: 행정기관(시장관리처, 중정구청 등) 위치



[그림 6] 남문시장 상가 현관



[그림 7] 의류 화장품 매장



[그림 8] 시장 내부

## [타이페이시 시장처 방문 브리핑 및 간담회]

- 일시: 6월 29일 9:30~11:00
- 장소 : 남문시장 3층 타이페이 시장처
- 면담자 : 시장경영과 계장 간려숙(簡麗淑)
  - 대만의 전통시장과 상점은 총 55개소이며, 그 중 전통시장이 46곳, 전통상점이 9곳이 있음
  - 예전에 비하여 전통시장의 경쟁력이 약화되고 있음
    - 시설 노후화, 상점 경영자들의 노령화, 다양한 사회경제적 변화(백화점, 대형마트등과의 경쟁 심화)
  - 이러한 문제점 해결하기 위하여 시장시설 현대화, 관련 정부 부처의 전통시장 관련 법규 정비 중에 있음
  - 타이완시의 시장환경재개발을 실시하고, 빈 점포를 줄이는 방안 등을 모색하고 있으며 3년간 6억 5천만 대만달러(약 250억원)를 투자하고 있음
  - 빈 점포에 대해서는 공개 입찰방식으로 매각하고 있음
  - 시장 관리 전담 공무원이 전통시장 발전을 위한 계획을 수립하여 추진하고 있음
  - 특히 노후화된 시장내의 화장실 등 편의시설을 중심으로 시장시설을 개선하고 있으며, 사람들을 유치하기 위하여 환경정비, 조명, 건물관리 등을 추진하고 있음

- 시장내 점포들의 매출을 높이기 위하여 여러 방안을 모색하고 있음(ex. 시장별, 점포별 매출 경연대회 개최 등)
- 최근에는 전통시장 재개발 시 상가형 시장으로 개발하여, 백화점식 점포로 전환하고 있음
- 사람들의 생활환경, 쇼핑 취향을 고려하여 시설 변화를 모색하고 있으며, 전통시장을 활성화시키는 다양한 방안을 모색하고 있음
- 시장재개발을 통하여 활성화된 전통시장의 케이스가 다수 있음. 시설개선(조명, 화장실, 시장바닥, 배수)에 중점을 두었으며, 시장 경영 측면에도 중점을 두고 있음
- 다양한 이벤트 도입(빈 점포를 활용한 베품시장 등)
- 중앙정부의 시장관리 정책은 20여 명의 담당 공무원이 담당하고 있음
- 시장재개발 후 입주시 품목, 상점 위치 변동은 모두 가능함
- 시장별 상인회가 조직되어 있으며 운영은 시장내 점포들의 관리비로 운영됨
- 시장내 주차시설이 대부분 없는 상황이며, 대만 전통시장 또한 주차문제가 심함
- 대형마트 입지에 따라 기존 전통시장을 보호하기 위한 정책이나 규제는 없는 상황임

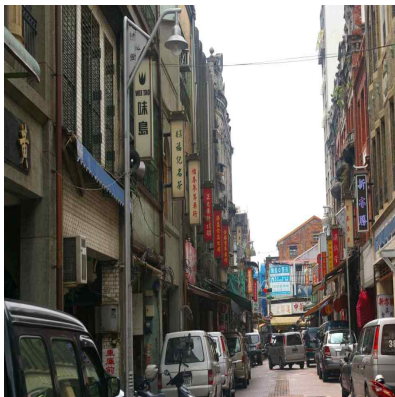
- 시장 활성화와 시장상권 보호를 위한 세금, 보조금의 정부정책은 예전에는 존재하였으나 지금은 없는 상황임
- 노점상 대책은 정부에서 관리하며, 위생관리를 중점적으로 관리하고 있음. 기존 상점과 공존하는 부분이 많이 있음

#### 4) 디화지에 시장(迪化街)

- 디화지에 시장은 1850년대부터 시장이 만들어 졌으며 타이완 전역에서 가장 큰 규모와 오랜 역사를 자랑하는 전통 재래시장임
- 도매시장과 소매시장이 같이 공존하고 있음
- 거리 양쪽에는 타이완 전역에서 올라온 여러 가지 물건(곡식, 육류 등)들과 약재를 파는 상점이 많음
- 평소에도 많은 인파로 유명한 곳이지만, 특히 매년 구정 때가 되면 더 많은 사람들이 모이는 시장임
- 시장 거리에 늘어선 상점들 중에는 건축된 지 이미 백년을 넘긴 건물들도 있는데, 이러한 건물은 문화재로 관리되고 있음
- 타이베이역에서 도보로 약 20분이 소요되며 약 800m의 거리에 500여 점포가 들어서 있음
- 각종 약재와 약초, 다양한 차, 건어물 등을 취급하지만 특히 약초를 판매하는 곳이 많음
- 일반적으로 필요한 식재료보다는 영지버섯, 한약재, 건어물,

견과류, 찻잎 등 주로 말린 음식을 많이 팔고 있음

- 특히 시장 구성이 품목별로 구성되어 있으며, 시장안쪽에는 도매시장이 있음
- 청나라 시대의 건물과 일제치하 시의 바로크 양식의 건물이 시장 주변에 남아 있으며 현재는 보존을 위한 문화재로 지정되어 있음



[그림 9] 디화지에 시장



## 5) 화시지에 야시장(華西街夜市)



[그림 10] 화시지에 야시장 위치

- 만화구에 위치한 화서가 야시장은 타이베이에서 가장 유명한 국제적 관광미식 거리로 유명함
- 대중교통 접근성은 전철 판남선 용산사(龍山寺) 역에서 하차하여, 광주가(廣州街)로 진행하여 왼쪽에 있는 광주가 야시장을 거쳐 약 2분정도 걸면 화서가 야시장의 패루(입구 문)가 있음
- 야시장 입구는 중국 전통건축양식으로, 붉은색 궁둥을 걸어놓아 특색 있는 시장 거리를 형성하였음
- 시장 내부의 메인 거리는 천정시설이 되어 있으며 천정은 개폐식으로 유사시 열리는 구조로 되어 있음



- 청나라때부터 타이베이 지역의 중요한 화물집중항구였던 이곳은 '고구마시'라고 불려졌고 화서가 주변에서는 '보두리'라고도 했음
- 몇 년 전부터 타이베이 시정부에서의 시장 정비 사업 등을 추진하여 새로운 모습으로 탈바꿈하였음
- 이곳은 50년 정도의 역사가 있고 보약, 한약식품, 공예품, 잡화, 전통음식 등으로 알려져 왔으며, 특히 신선한 해물로 유명함
- 먹거리 위주의 시장으로 산과 바다를 아우르는 여러 가지 재료로 만든 음식들이 있으며, 특히 뽕, 자라 등을 판매하는 상점들도 있어 특색있는 먹거리 시장임
- 또한 유럽식 인테리어로 장식된 '대남(台南) 단즈먼'은 가장 대표적인 식당임
- 뽕, 자라로 만든 식보약탕으로서 화서가 야시장의 전통있는 식품이었으나 요즘 정부의 위생단속 강화 등으로 점차 취급점포가 줄고 있는 추세임
- 최근에는 시장내 발마사지 등이 관광객을 유인하고 있음. 이외에도 북항미고죽(참쌀죽), 훗가이도 생오징어, 대정육탕, 소주새우 등 전통음식점이 많이 위치함
- 서예, 그림, 부채 등 전통예술품을 취급하는 곳이 많아 대만의 전통특색이 많이 남아있음
- 노점 운영하는 상인들의 복장을 통일하여 관리되고 있음
- 적절한 노점의 수를 관리하며 운영중에 있으며, 이러한 노점을 통하여 전통시장의 활력을 더하고 있음



[그림 11] 야시장 입구 패루



[그림 12] 시장 내부(천장개폐식)



[그림 13] 시장 및 주변 노점

## 2. 홍콩(中華人民共和國香港特別行政區, Hong Kong Special Administrative Region of the People's Republic of China)

### 1) 홍콩 개요

- 면적: 1,104km<sup>2</sup>
- 인구: 6,943천명 (2007년)
- 수도: 빅토리아
- 경제지표
  - 경제성장률 : 6.3%(2007년)/ 4.5%(2008년)/ -3.1(2009)
  - 국내 총생산(GDP) : 2933 억달러(2009년)
  - 1인당 국민소득 29,826달러(2009년)
  - 산업구조 : 서비스업 90.9%, 산업 9%

#### ◦ 위치 및 지형

- 홍콩은 홍콩섬(香港島), 란터우섬, 대여산(大嶼山), 구룡반도(九龍半島), 산까이(新界)와 그 밖에 262여 개의 외곽 섬을 포함하고 있음
- 면적은 1,100km<sup>2</sup>, 남북간 거리 38km<sup>2</sup>, 동서간 거리 50km<sup>2</sup> 달함
- 델타강 건너편에 위치한 마카오의 동쪽에 위치하며, 광둥성 심천의 가장자리의 북쪽에 위치함
- 가장 높은 지대는 958m의 태모산이며, 가장 낮은 지대는 신

계지의 북서부 지역임

- 구룡반도는 북쪽으로 신계지와 맞닿아있고, 신계지의 북쪽으로 중국대륙의 동남쪽 끝의 남중국해와 맞닿아 있음
- 홍콩의 면적 1,100km<sup>2</sup> 중 25%도 안 되는 426km<sup>2</sup> 만이 개발되었으며, 남은 지대의 40%정도가 공원과 개발제한구역으로 되어있음

◦ 기후

- 온대 하우 기후로서 연중 평균 1,948 시간의 일조 시간을 가지며, 가장 덥고, 가장 추운 기온은 각각 36.1°C와 0.0°C 임

◦ 발전과정

- 1997년 7월 1일 자정을 기점으로 치러졌고 둥젠화(董建華)는 홍콩의 첫 번째 홍콩특별행정구 행정장관 (香港特別行政區行政長官)으로 취임하였음
- 정치제도는 대체로 영국이 통치했을 때의 정치, 입법, 사법을 답습했고 서로 예측되지는 않음
- 특구 성립 후에도 여러 가지 정치 제도는 중국 대륙과 전혀 다르게 유지됨. 헌법 제도성 문서 《기본법》은 등소평이 구상한 일국 양제의 이념을 보장하고 있고, 정치, 사법의 독립을 얻어 중앙 정부의 관여를 받지 않음

◦ 경제 및 산업구조

- 홍콩의 컨테이너 항구는 물동량이 세계에서 가장 많은 컨테이너 항구 중 하나임

- 대외 은행 교역량으로 계산하면, 홍콩은 세계 15대 은행 센터임. 홍콩 주식 시장 총액은 2006년 뉴욕을 초월하였음
- 국내생산총액에서 서비스업 비중이 가장 90.9%로 가장 높음. 그 중 수출입 무역업이 GDP 22.5%를 차지했고, 공동 사회, 사회 및 개인 서비스업이 19.2%, 금융 및 보험업이 12.7%를 차지하고 있음
- 상업 무역 서비스 및 무역 관련 서비스가 활발하여 운송 서비스(31%), 및 관광 서비스 (16%)를 차지하고 있음
- 디즈니랜드 등 놀이시설과 특색있는 쇼핑, 음식 등이 유명하고 아시아의 교통의 요지인 점 때문에 많은 관광업이 활발함. 한해 약 2천3백만 명의 관광객이 방문하고 있음

## 2) 스텐리 마켓(Stanley market)

- 홍콩섬의 최남단 스텐리반도 끝에 해당하는 곳에 있는 해변가에 위치하고 있음
- 주변에는 어항과 해수욕장, 숲으로 둘러싸인 빌라들이 위치하고 있음
- 스텐리 마켓이 있는 지역은 예전에는 어촌마을이었으나 지금은 해수욕장과 시장, 노천바(Bar), 고급 레스토랑이 다수 입지하고 있음
- 시장에서는 서양인들이 좋아하는 품목들이 많으며, 악세사리,

민속품, 의류, 골동품등을 팔고 있음

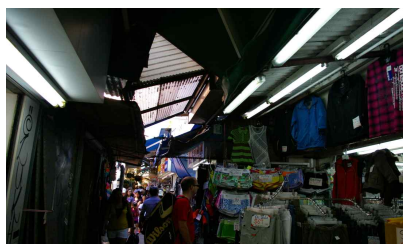
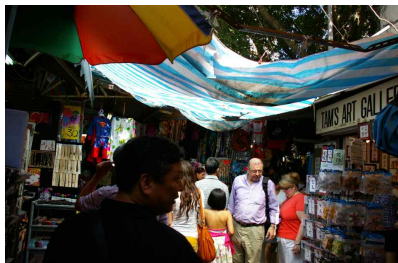
- 시장 좌우로 스탠리만 연안의 산책길을 제공하고 있으며 그 주변에는 해산물 레스토랑이나 각종 음식점이 있어서 유럽의 시골 해변 정취를 느낄 수 있게 함
- 기존 어촌마을이 어촌기능이 쇠퇴하면서 자연스럽게 관광형 시장으로 변화하였음
- 기존 어촌마을의 오래된 창고 등의 시설을 존치하여 상점, 음식점, 노천바 등의 상업시설로 이용하고 있음
- 기존 시장 시설을 주로 활용하고 있으며 새로운 시설 증개축은 거의 없는 실정임
- 해외 잡지사를 통하여 시장을 소개하는 홍보 마케팅을 꾸준히 펼쳐 유명해진 시장임
- 시장이 열리는 시간은 오전 10시 30분부터 오후 6시 30분까지임
- 주요 품목은 실크의류, 중국 전통 옷, 인형, 기념품, 중국 공예품임
- 레스토랑과 노천바는 스탠리 시장 해변가에 위치하고 있으며, 프랑스, 이탈리아, 인도, 태국 요리 음식점이 있음



[그림 14] 스텐리 시장 입구



[그림 15] 해변가 주변 노천바



[그림 16] 시장 내부 골목

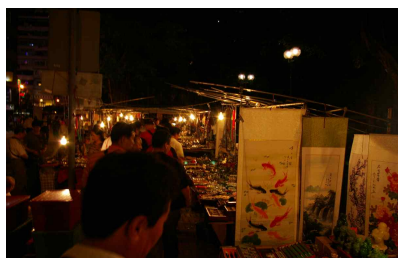
### 3) 템플 스트리트 야시장(Temple Street)

- 템플 스트리트 야 시장은 Jordan 과 Yau Ma Tei in 지역에 위치하고 있는 120년 전통의 홍콩 야시장임
- 서울의 황학동 시장 같은 중고 물품과 토속 기념품을 파는 좌판들이 많이 있으며, 비교적 값이 싼 소품, 기념품, 토속음식을 파는 상점이 있음
- 오후 4시부터 12시 까지 야시장이 열리며 야시장이 열리는 시간동안 도로를 차단하여 보행자의 편의와 상업활동을 지원하고 있음
- 이 야시장은 ‘남자들의 시장’으로 알려져 있으며, 주로 남성패션 아이템이 많은 시장임
- 시계, 핸드폰, 전자기기, 골동품, 남성의류 등을 판매함
- 노천의 음식과 간식으로 유명하며 주로 해산물을 요리하는 음식점들이 많이 있음
- 노점은 허가제로 운영되고 있음
- 거리가 끝나는 곳에 점술가들이 모여 있으며 경극을 하는 사람들이 거리에서 공연을 하기도 함

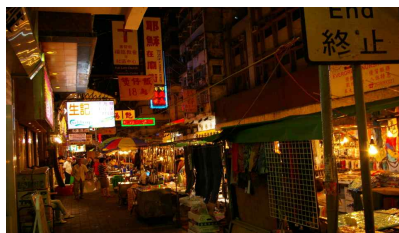




[그림 17] 야시장 주변 점집들



[그림 18] 야시장 주변 노점



[그림 19] 야시장 주변 상가 및 노점



[그림 20] 시장 내부

#### 4) 홍암시장(Hung Hom Market)

- 홍콩인들이 주로 이용하는 상가형 시장으로서 수산물, 육류, 야채, 채소 등을 파는 상점들이 입점해 있음
- 시장 운영시간은 아침 6시부터 오후 7시까지 이며 2층의 푸드 센타(시장에서 산 물건을 조리해 주는 상점)는 새벽 2시 까지 운영함
- 특히 2층의 푸드센타에서는 시장에서 산 식재료를 가지고 가면 음식을 조리해 주는 음식점이 있음
- 시장 4층에는 시장관리를 위한 공무원이 상주하는 사무실이 위치하고 있음
- 시장에서 파는 육류의 신선도를 유지하기 위하여 상가내부의 일정온도(25.5°C)로 유지하고 있으며 공기 순환을 위한 시설이 운영되고 있음
- 시장의 유지 관리를 위하여 식품환경위생서(Food and Environment Hygiene Department) 산하 공무원이 시장에 상주하여 관리, 감독을 하고 있음
- 시장 이용객들의 원활한 통로 이용을 위하여 통로바닥에 상품 진열 금지라인이 그려져 있으며, 상점마다 이 라인 밖으로 판매대가 나오는 것을 금하고 있음
- 시장의 관리는 민간의 관리회사에서 하고 있으며, 시장의 청결, 건물유지 보수 등의 업무를 하고 있음



[그림 21] 홍암시장 입구



[그림 22] 시장관리 모습



[그림 23] 시장 내부



[그림 24] 시장 내부



[그림 25] 푸드센터

## [홍암시장 방문 브리핑 및 간담회]

- 일시 : 7월 2일 9:30~11:00
- 장소 : 홍암시장 4층
- 면담자 : 식품환경위생서(Food and Environment Hygiene Department) 산하 시장관리공무원 장영윤(張榮潤)
- 홍콩의 상설시장은 200개가 있으며, 시장 규모에 따라 공무원이 3-5명씩 상주하고 있음
- 홍콩의 상가형 시장은 1970-80년대부터 현대화하기 시작하였음. 이는 관리의 편리성과 위생문제를 해결하기 위해서 임
- 오랜시간 동안 환경개선 노력을 통하여 지금의 시장환경을 조성하였음
- 홍암시장의 정문은 대로와 접하고 있고, 후문은 주택가와 접하고 있는 상가형 시장임
- 식품위생과 시장의 청결, 시장관리, 음식물 검사 등의 업무를 하고 있음
- 특히 시장 위생과 화장실 위생 관리에 중점을 두고 있음
- 시장관리를 위하여 민간업체와 계약을 체결하여 시장관리를 함께 하고 있음

- 시장의 전반적인 협의 및 관리는 시장상인대표와 공무원, 관리업체가 공동으로 협의하고 결정함
- 시장 구성은 육류, 수산물, 푸드센터, 채소, 의류, 가금류센터(살아있는) 등으로 구성되어 있음
- 관리부문에서는 위생검사, 안전관리, 인력관리 등이  
여 시장 규모에 따라 관리 인력과 기능이 다름
- 시장 경영 위원회(Market Management Consultative Committee, MMCC)에서 시장에 관련 정부시책, 이슈, 조정 역할을 담당함. 이 위원회는 시장대표관계자, 시민, 구의원등이 참여함
- 시장 관리를 위한 외주업체 선정은 비용절감보다는 관리 및 시장의 물류관리 효율성이 높은 업체를 선정함
- 외주업체 선정 및 관리는 홍콩 공중시장 관리법에 따라 선정 및 관리됨
- 상점의 임대료는 월세로 운영하며, 업종마다 월세가 다름. 이는 업종마다 매출 및 이윤이 틀리기 때문임
  - 푸드센터, 해산물 등의 상가 임대료가 비싼 편임
- 빈 점포 발생시 공개 경매를 통하여 새로운 운영자에게 운영권 주는 형태로 시장이 경영됨
- 시장의 부가적인 기능으로는 거리의 부족한 화장실을 보급하는 것임

- 시장 시설로는 물건 상·하차 시설, 냉장보관시스템이 있으며, 시장 전체의 적정온도를 25.5℃로 유지시켜 상품의 신선도를 높이고 있음
- 시장 관리 경영의 주된 부서는 식품환경위생서이나, 다른 정부부처와 협조하에 시장이 운영되고 있음
- 홍콩의 전통시장 역시 대형마트와 경쟁관계에 있어 시장 경쟁력을 높이는 방안을 모색중임
- 시장 경영 역점사항으로는 다음과 같음
  - ① 식품 신선도 유지에 따른 식품위생 향상
  - ② 현대식 대형마트와의 경쟁력 강화를 위한 환경개선
  - ③ 인근주민을 대상으로 활발한 홍보, 마케팅 전개

### 3. 시사점

- 정부의 적극적인 시장관리를 통하여 경쟁력을 확보하고 있음
  - 해외 전통시장 역시 대형마트등과의 경쟁 심화에 따른 위기감이 존재함
  - 적극적인 공공의 개입으로 경쟁력을 강화하기 위한 정책적 방안이 모색되고 있음. 홍콩의 경우에는 200여 개의 시장에 식품환경위생서 공무원을 파견하여 시장을 관리하고 있음
  - 대만의 경우에는 지자체 산하 시장관련 업무 조직이 종합적인 시장 관리를 하고 있음

- 관광 목적의 야시장과 내국인들이 주로 이용하는 재래시장과의 시장경영의 정책적 차이점 존재함
  - 내국인들이 주로 이용하는 시장의 경우에는 위생과 편의를 위하여 상가형 시장으로 정비하여 적극적으로 관리하고 있으며, 관광형 시장의 경우에는 각국의 전통적인 생활 모습을 바탕으로 차별적인 시장의 환경을 조성하고 있음
- 관광형 전통 재래시장의 발전은 주민들의 생활상에서 나오는 생활양식, 지역적 특성을 활용하여 좋은 관광상품으로 발전시킨 것임
  - 중국인들의 다양한 식생활, 외식문화, 생활모습 등
  - 지역적 특성인 더운 날씨를 피하기 위한 야시장 발달
- 전통시장의 경우 무조건적인 시설투자 보다는 지역의 특색있는 환경을 조성하기 위한 노력 경주
  - 시장내 전통적인 문양, 상징물 활용
  - 홍콩 스텔리 마켓의 경우 새로운 시설 투자 보다는 기존 어촌 마을의 시설을 활용하여 특색있는 시장의 모습을 형성함
- 상가형 시장으로 재개발시 다른 기능들과 복합화시킴
  - 상가형 시장의 경우 시장건물과 공공의 관청, 시립 도서관, 시립 스포츠센터 등의 시설과 복합화를 통하여 사람들이 모일 수 있는 환경 조성
  - 홍콩 홍암시장은 시장관리 사무소, 동사무소, 스포츠센터, 시립 도서관과 복합화 되어 있음

- 대만의 남문시장은 같은 건물 내에 타이페이 시장처, 중정 구청이 입지함
- 시장 구역 내에 젊은이들이 모일 수 있는 위락, 문화시설 입지
  - 시장내 오락실, 볼링장, 아케이드를 조성
- 노점을 허용하되 위생 및 질서 측면에서 관리하여 사람들을 모일 수 있는 활력을 불어넣음
  - 노점을 운영하는 사람들의 복장을 통일하여 관리하는 등 관리가 가능한 측면에서 노점을 활성화시키고 있음
- 시장 내의 질서유지를 위한 규제
  - 시장 이용객들의 원활한 통로 이용을 위하여 통로바닥에 상품진열 금지라인을 그려 상점마다 이 라인 밖으로 판매대가 나오는 것을 금하고 있음
- 빈 점포에 대한 정부 및 관리부서의 적극적이고 공정한 대응
  - 빈 점포를 활용하여 벼룩시장 개최
  - 빈 점포 발생시 경매를 통한 새로운 업주 모색
- 공무원, 시장상인연합회가 파트너쉽을 바탕으로 협력하여 정부시책, 시장현안에 대하여 협의하고 결정함
  - 홍콩의 시장 경영 위원회(Market Management Consultative Committee, MMCC)
- 홍보, 마케팅을 통하여 세계적으로 유명한 관광형 시장으로 발돋움 함
  - 홍콩 스텔리 마켓은 해외 잡지사를 활용하여 세계적인 관광형 시장이 됨