

제1차 수도권 규제완화 대응 방안 토론회

수도권 집중으로 인한 사회·경제적 격차 분석

중앙대학교 마 강 래 교수
서남대학교 강 은 택 교수



수도권 집중으로 인한 사회·경제적 격차 분석

마 강 래 · 강 은 택
중 앙 대 학 교

수도권 집중으로 인한 사회·경제적 격차 분석

C·O·N·T·E·N·T·S

- 1 연구의 배경 및 목적
- 2 이론적 고찰 및 선행연구 검토
- 3 실증분석 1 : 경제적 격차 분석
- 4 실증분석 2 : 경제력의 세대 간 이동성 분석
- 5 실증분석 3 : 지역별·소득계층별 PIR 변화 패턴
- 6 결론 및 시사점

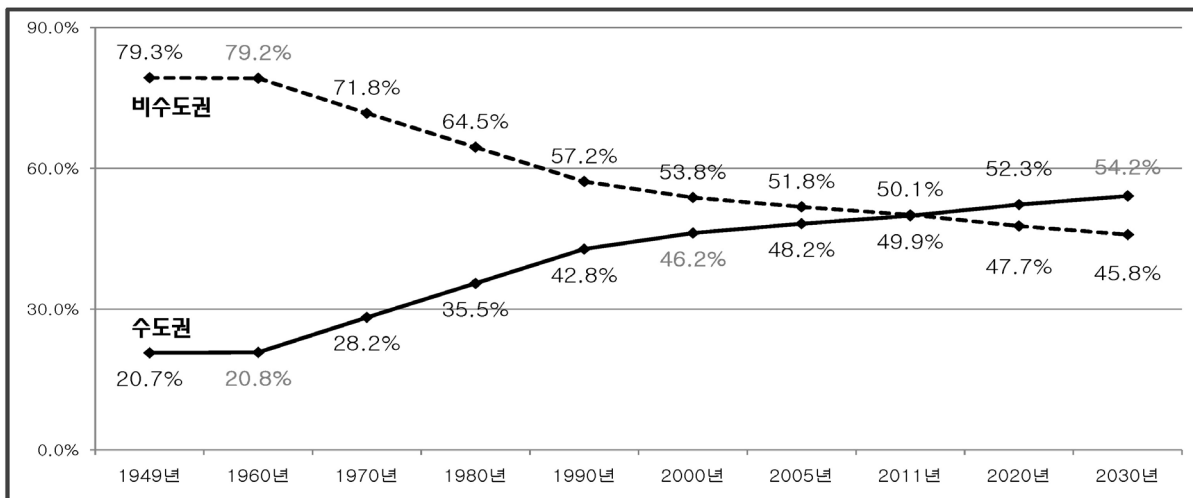
I. 연구의 배경 및 목적

수도권 집중으로 인한 사회·경제적 격차 분석

I. 연구의 배경 및 목적

■ 연구의 배경

- 우리나라 인구가동 : 1960년대 시작된 급격한 도시화 현상 -> 수도권으로 집중



수도권 집중으로 인한 사회·경제적 격차 분석

I. 연구의 배경 및 목적

■ 연구의 배경 - (계속)

• 권역별 인구비중 변화

구분	1960년	1970년	1980년	1990년	2000년	2010년	비중변화 (1960-2010)
수도권	20.8%	28.2%	35.5%	42.8%	46.2%	49.0%	135.6%
강원권	6.5%	6.0%	4.8%	3.6%	3.2%	3.0%	-53.6%
충청권	15.6%	13.8%	11.7%	10.3%	10.2%	10.1%	-35.0%
호남권	23.8%	20.5%	16.2%	13.2%	11.4%	10.4%	-56.1%
대경권	15.4%	14.5%	13.2%	11.7%	11.3%	10.4%	-32.7%
동남권	16.7%	15.9%	17.3%	17.2%	16.6%	15.9%	-5.1%
제주권	1.1%	1.2%	1.2%	1.2%	1.1%	1.1%	0.3%
총인구 (천명)	24,989	30,852	37,407	43,390	45,985	49,773	-

자료 : 통계청, 국가통계포털, 각 연도별 인구주택총조사(2010년은 2009년 말 주민등록인구임)

수도권 집중으로 인한 사회·경제적 격차 분석

I. 연구의 배경 및 목적

■ 연구의 배경 - (계속)

• 수도권으로의 인구집중 원인

< 경제적 측면에서의 접근 >

- 이동의 원인을 소득, 자산, 고용기회 등의 측면에서 접근
- 이동하고자 하는 지역에 보다 많은 경제적 기회 존재 -> 이동 결정

< 비 경제적 측면에서의 접근 >

- 이동의 원인이 경제적 요인이 아닌 비 경제적 요인에 의해 결정
- 삶의 질, 건강, 범죄율, 커뮤니티 등

- 본 연구 -> 수도권으로의 이동요인을 경제적 측면에서 접근하여 분석

수도권 집중으로 인한 사회·경제적 격차 분석

1. 연구의 배경 및 목적

■ 연구의 배경 - (계속)

• 경제적 측면에서 접근한 기존 연구

- Hicks(Hicks) : 경제적 차이(임금소득)
- 샤스타드(Sjasstad) : 장기적 관점-경제적 평가
- 김성태 외 : 지역간 소득 차이
- 신현곤 : 지역간 경제적 변수의 차이

• 기존 연구들의 한계

- 인구이동 : 횡단면 자료 분석
- 이동한 사람과 이동하지 않은 사람 간의 경제적 측면에서 세밀하게 접근하지 못함

- 기존 연구들의 한계점 극복 및 경제적 측면에서 사람들의 장기적 인구이동 과정 분석
- 비수도권에서 출생·성장한 사람들 중 -> (수도권 이동 그룹) vs. (수도권 미이동 그룹)

수도권 집중으로 인한 사회·경제적 격차 분석

1. 연구의 배경 및 목적

■ 연구의 목적

- 수도권으로의 인구집중 현상을 경제적 시각에서 재 조명하는 것

• 사람들은 수도권으로 왜 이동하는가?

-> 경제적 측면에서 이동한 사람과 이동하지 않은 사람 간의 경제적 격차 분석

- 이동 한 사람과 이동하지 않은 사람 간의 장기적으로 어떠한 차이를 유발하는가? -> 두 그룹 간 시간의 흐름에 따른 변화 분석

실증분석 1

• 이동의 영향이 자녀세대에게 어떠한 결과를 가져오는가?

-> 국내 인구이동은 본인과 함께 자녀의 미래까지 고려 -> 자녀세대 까지 영향력 분석

실증분석 2

II. 이론적 고찰 및 선행연구 검토

수도권 집중으로 인한 사회·경제적 격차 분석

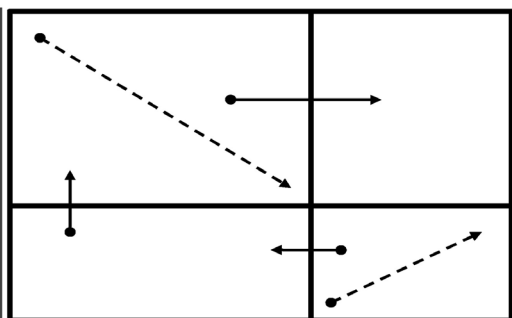
II. 이론적 고찰 및 선행연구 검토

■ 인구이동의 개념

• 정의

- 인구이동(migration)이란, 사람들이 두 지역 사이를 전입 또는 전출하는 현상으로 정의

• 여러 가지의 해석상의 문제점 발생



• 본 연구에서의 인구이동

- > 자신이 태어나고 성장한 지역을 떠나, 새로운 지역에서 살아가고 있는 사람들
- > 비수도권에서 태어나고 성장한 사람 중, 수도권에 거주하는 사람들

수도권 집중으로 인한 사회·경제적 격차 분석

II. 이론적 고찰 및 선행연구 검토

■ 이론적 고찰

• 인구이동 현상의 접근방법

- 거시적(macro) 접근방법 : 이동에 제약(거리)과 이동의 원인(경제적 차이)에 초점
- 미시적(micro) 접근방법 : 개개인 수준에서 개인 특성 및 의사결정 과정에 초점

➤ 거시적 측면에서의 접근

• 신고전적 균형이론(히스)

- 경제적 편익의 차이가 인구이동의 주된 원인

• 노동이주 모형(토다로)

- 농촌-도시 간 인구이동 원인 : 기대소득의 차이로 인구이동 유발

수도권 집중으로 인한 사회·경제적 격차 분석

II. 이론적 고찰 및 선행연구 검토

■ 이론적 고찰 - (계속)

➤ 미시적 측면에서의 접근

• 인적자본 이론(샤스타드)

- 인구이동을 인적자본에 대한 투자의 한 형태로 파악
- 인구이동에 대한 편익과 비용을 판단 -> 편익이 더 많을 경우 이동 결정

• 본 연구에서는 거시적 접근방법과 미시적 접근방법을 상호 보완적으로 적용

- 인구이동의 공간적 장소가 되는 기원지와 목적지 특성 분석 -> 거시적 접근
- 개인의 인구이동 결정 과정에서의 개인 특성 및 경제적 판단 -> 미시적 접근

수도권 집중으로 인한 사회·경제적 격차 분석

II. 이론적 고찰 및 선행연구 검토

■ 선행연구 검토

➤ 거시적 측면에서 접근한 선행연구

저자	연구내용	본 연구에서 주목할 점
김성태 외 (1997)	<ul style="list-style-type: none"> 인구이동의 경제적 결정요인을 실증분석 시도 지역간 기대소득의 차이가 인구이동에 영향 	<ul style="list-style-type: none"> 수도권 집중완화를 위해서는 소득과 기대소득을 고려해야 한다고 주장
박주환 외 (2006)	<ul style="list-style-type: none"> 농촌에서 도시로의 인구이동 원인 분석 인과성 분석 : 도시지역 임금변화 -> 농촌에서 도시로의 인구이동 유발 -> 실업을 영향 	<ul style="list-style-type: none"> 농촌에서 도시로의 인구이동 원인은 임금격차 등의 경제적 요인
최은영 (2005)	<ul style="list-style-type: none"> 인구이동 자료를 통한 경상권과 수도권 인구이동 특성을 분석(1996년 - 2003년) 수도권으로의 인구이동은 연령과 공간에 차별적으로 나타남 	<ul style="list-style-type: none"> 젊은 연령층에서 수도권으로 지속적인 이동 -> 수도권 집중 강화 및 인적자원의 불균형 초래

수도권 집중으로 인한 사회·경제적 격차 분석

II. 이론적 고찰 및 선행연구 검토

■ 선행연구 검토 - (계속)

➤ 미시적 측면에서 접근한 선행연구

저자	연구내용	본 연구에서 주목할 점
신현곤 (1998)	<ul style="list-style-type: none"> 인구이동의 원인에서 경제적 요인의 역할과 개인특성에 따른 선별적 행태 파악 시도 지역간 임금 격차 존재 -> 인구이동 의사결정에 중요한 영향을 미침 	<ul style="list-style-type: none"> 교육수준이 높을수록 연령이 낮은 계층에서 인구이동 성향이 높음 미시적 접근의 중요성 제기
이은우 (2005)	<ul style="list-style-type: none"> 지역간 인구이동에 따른 소득수준과 지역간 소득격차에 미치는 영향 분석 이동한 사람이 보다 높은 소득을 보임 	<ul style="list-style-type: none"> 인구이동 현상을 분석하는데 있어 패널데이터를 사용하여 분석함
최진호 (2008)	<ul style="list-style-type: none"> 수도권으로의 이동 원인과 이동 계층 분석 인구이동의 선별성, 고용·교육기회 이동원인 	<ul style="list-style-type: none"> 인구이동이 선별적으로 진행된다면 장기적으로 인적 구성의 불균형 초래

수도권 집중으로 인한 사회·경제적 격차 분석

II. 이론적 고찰 및 선행연구 검토

■ 선행연구와의 차별성

- 수도권으로의 인구 집중현상을 개인들의 소득 및 자산 측면에서 처음으로 시도
 - 실제 그 경제적 차이가 얼마인지, 실증 분석한 사례는 찾아보기 어려움
- 패널데이터를 사용하여, 수도권으로의 인구이동 현상 분석을 시도
 - 패널데이터는 횡단면 자료에서 보지 못하는 변화 과정을 분석할 수 있음
- 수도권으로의 인구집중 현상을 이주하는 본인 뿐 만 아니라, 자녀 세대까지 분석 시도
 - 이동한 부모의 자녀와 이동하지 않은 부모의 자녀 간의 교육기회, 경제활동 등 분석

III. 실증분석 1 : 경제적 격차 분석

수도권 집중으로 인한 사회·경제적 격차 분석

III. 실증분석 1 : 경제적 격차 분석

■ 사용자료

• 한국노동패널조사(Korean Labor and Income Panel Study) 자료

조사시점	조사성공 가구수	원표본 가구수	원표본 유지율	분가 가구수	가구원 수
1차(1998)	5,000	5,000	100.0	-	13,321
2차(1999)	4,509	4,379	87.6	130	12,042
3차(2000)	4,267	4,045	80.9	222	11,206
4차(2001)	4,248	3,865	77.3	383	11,051
5차(2002)	4,298	3,798	76.0	500	10,966
6차(2003)	4,592	3,862	77.2	730	11,543
7차(2004)	4,762	3,863	77.3	899	11,661
8차(2005)	4,850	3,823	76.5	1,027	11,580
9차(2006)	5,002	3,821	76.5	1,181	11,756
10차(2007)	5,069	3,775	75.5	1,294	11,855

수도권 집중으로 인한 사회·경제적 격차 분석

III. 실증분석 1 : 경제적 격차 분석

■ 패널자료의 구조

cross section	time series	Y	X_1	X_2	...	X_K
1	1	y_{11}	x_{111}	x_{211}	...	x_{K11}
⋮	⋮	⋮	⋮	⋮	⋮	⋮
1	T	y_{1T}	x_{11T}	x_{21T}	...	x_{K1T}
2	1	y_{21}	x_{121}	x_{221}	...	x_{K21}
⋮	⋮	⋮	⋮	⋮	⋮	⋮
2	T	y_{2T}	x_{12T}	x_{22T}	...	x_{K2T}
⋮	⋮	⋮	⋮	⋮	⋮	⋮
N	1	y_{N1}	x_{1N1}	x_{2N1}	...	x_{KN1}
⋮	⋮	⋮	⋮	⋮	⋮	⋮
N	T	y_{NT}	x_{1NT}	x_{2NT}	...	x_{KNT}

자료 : 안두진, 2008

수도권 집중으로 인한 사회·경제적 격차 분석

III. 실증분석 1 : 경제적 격차 분석

■ 분석대상

- 한국노동패널조사 자료에서 2007년도만 추출한 결과

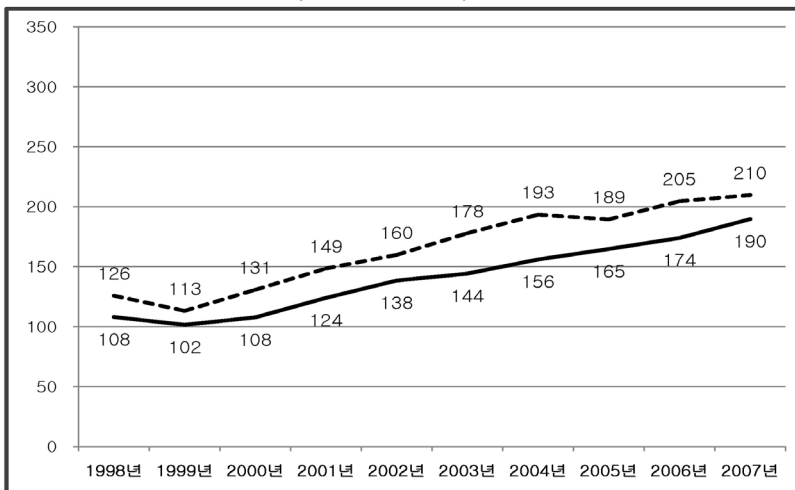
구 분		거 주 지 (2007년)		
		수도권	비수도권	계
출생지 · 성장지	수도권	2,908 (95.8%)	128 (4.2%)	3,036 (100.0%)
	비수도권	2,390 (30.3%) (수도권으로 이동한 집단)	5,500 (69.7%) (이동하지 않은 집단)	7,890 (100.0%)
	계	5,298 (48.5%)	5,628 (51.5%)	10,926 (100.0%)

- 경제적 격차 분석 : 수도권으로 이동한 집단 vs. 수도권으로 이동하지 않은 집단
-> 소득(중소득, 임금근로자소득, 비임금근로자소득), 자산(순자산, 부동산자산, 금융자산)

수도권 집중으로 인한 사회·경제적 격차 분석

III. 실증분석 1 : 경제적 격차 분석

■ 총소득 변화 분석(단위 : 만원)



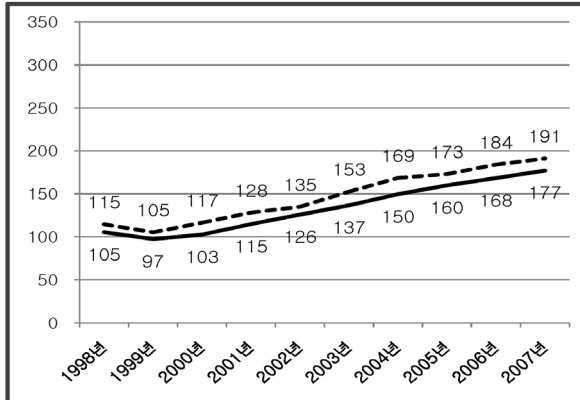
- 점선 : 수도권으로 이동한 집단
- 실선 : 수도권으로 이동하지 않은 집단

- 1998년 약 18만원에서 2007년 약 20만원으로 일정한 격차가 발생하고 있음
- 소득 격차가 지속적일 경우, 장기적으로 여러 가지의 차이를 유발할 수 있음

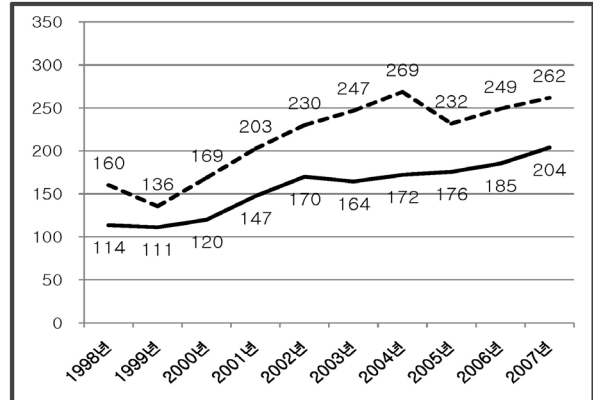
수도권 집중으로 인한 사회·경제적 격차 분석

III. 실증분석 1 : 경제적 격차 분석

< 임금근로자 소득 변화 >



< 비임금근로자 소득 변화 >



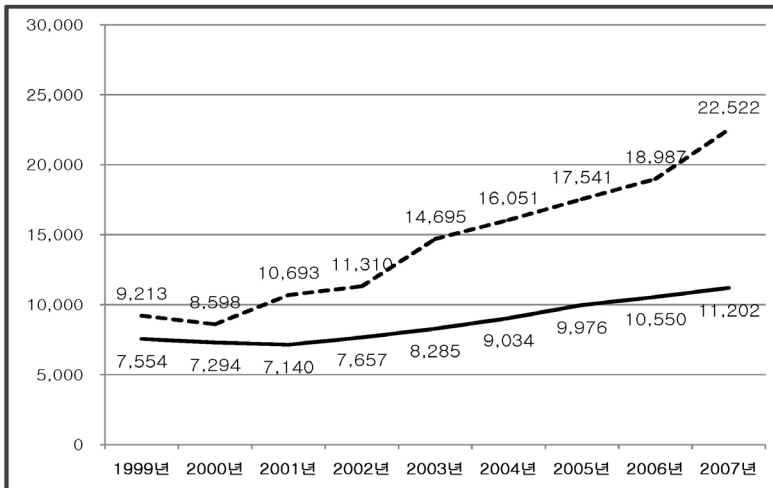
• 점선 : 수도권으로 이동한 집단, 실선 : 수도권으로 이동하지 않은 집단

• 임금근로자에 비해 비임금근로자의 소득 변화 및 격차가 더 큰 것으로 분석되었음

수도권 집중으로 인한 사회·경제적 격차 분석

III. 실증분석 1 : 경제적 격차 분석

■ 순자산 변화 분석(단위 : 만원)



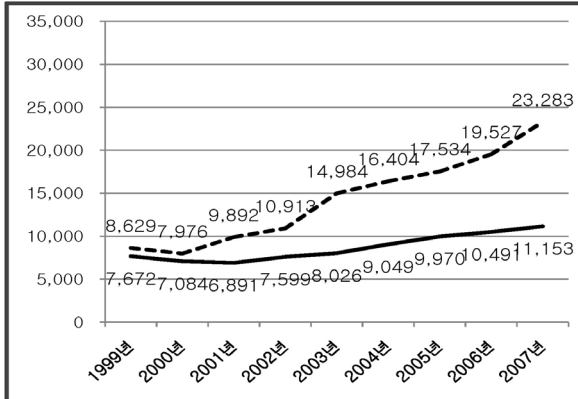
• 점선 : 수도권으로 이동한 집단
• 실선 : 수도권으로 이동하지 않은 집단

• 순자산의 격차는 앞서의 소득 격차보다 더 크고, 점점 격차가 확대되는 것으로 분석됨
-> 장기적으로 본인과 가족들에게 영향을 미칠 수 있음

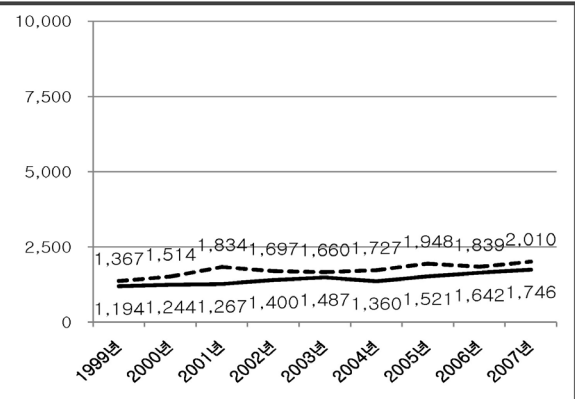
수도권 집중으로 인한 사회·경제적 격차 분석

III. 실증분석 1 : 경제적 격차 분석

< 부동산 자산 변화 >



< 금융 자산 변화 >



• 점선 : 수도권으로 이동한 집단, 실선 : 수도권으로 이동하지 않은 집단

• 부동산 자산의 경우, 두 그룹 간 격차가 확대되는 것으로 분석되었음

수도권 집중으로 인한 사회·경제적 격차 분석

III. 실증분석 1 : 경제적 격차 분석

■ 수도권으로 이동에 따른 경제적 효과 분석 - 추정모형

• 패널분석 모형 -> $\ln Y_{it} = \beta_0 + \beta_1 X_{it} + \beta_2 M_{it} + u_i + e_{it}$

구 분		코 딩	비 고
종속변수		<ul style="list-style-type: none"> 소득 : 임금근로자, 비임금근로자, 중소득 자산 : 부동산자산, 금융자산, 순자산 	로그 값 적용
개인 관측 특성	성별	<ul style="list-style-type: none"> 0 : 여자 1 : 남자 	
	교육연수	연속변수 (0 - 20년)	무학 - 대학원 학력을 교육연수로 변환
	연령	연속변수 (만 나이)	
	혼인여부	<ul style="list-style-type: none"> 0 : 미혼 1 : 결혼했음(유배우자, 이혼, 사별 포함) 	
	직업	<ul style="list-style-type: none"> 0 : 서비스판매직, 생산단순노무, 농림어업 1 : 전문관리직, 사무직 	
	현 직장 고용기간	연속변수	
이동여부		<ul style="list-style-type: none"> 0 : 미 이동 1 : 수도권으로 이동 	

수도권 집중으로 인한 사회·경제적 격차 분석

III. 실증분석 1 : 경제적 격차 분석

■ 수도권으로 이동에 따른 경제적 효과 분석 결과 - 소득

구 분	소득 - 임금근로자		소득 - 비임금근로자		총 소득	
	Est	(SE)	Est	(SE)	Est	(SE)
Fixed Part						
B1 [_cons]	2.153***	0.036	2.968***	0.092	2.090***	0.037
B2 [sex]	0.338***	0.013	0.300***	0.031	0.342***	0.014
B3 [edu]	0.096***	0.002	0.102***	0.004	0.111***	0.002
B4 [age]	0.021***	0.001	0.001	0.001	0.018***	0.001
B5 [mar]	0.111***	0.012	0.313***	0.049	0.192***	0.013
B6 [job]	0.158***	0.009	0.016	0.029	0.122***	0.010
B7 [job_year]	0.025***	0.001	0.003**	0.001	0.010***	0.001
B8 [mig]	0.079***	0.012	0.235***	0.030	0.116***	0.013
Random Part						
sd (_cons)	0.460		0.648		0.535	
sd (Residual)	0.312		0.488		0.392	
ρ	0.685		0.638		0.651	
Log Likelihood	-13,576		-9,985		-26,518	
Num. of groups (obs)	6,102(27,368)		2,512(10,777)		7,490(38,145)	

주 : *** p<0.01, ** p<0.05, * p<0.1

• 두 그룹 간 소득격차 : 임금근로자 7.9%, 비임금근로자 23.5%, 총 소득 11.6%

수도권 집중으로 인한 사회·경제적 격차 분석

III. 실증분석 1 : 경제적 격차 분석

■ 수도권으로 이동에 따른 경제적 효과 분석 결과 - 자산

구 분	부동산 자산		금융 자산		순 자산	
	Est	(SE)	Est	(SE)	Est	(SE)
Fixed Part						
B1 [_cons]	3.442***	0.100	3.831***	0.125	3.677***	0.103
B2 [sex]	0.542***	0.048	0.426***	0.057	0.549***	0.049
B3 [edu]	0.128***	0.005	0.108***	0.006	0.127***	0.005
B4 [age]	0.050***	0.001	0.020***	0.002	0.045***	0.001
B5 [mar]	0.585***	0.048	0.015	0.062	0.589***	0.049
B6 [job]	0.185***	0.025	0.135***	0.037	0.164***	0.027
B7 [job_year]	0.016***	0.001	0.013***	0.002	0.017***	0.001
B8 [mig]	0.291***	0.031	0.148***	0.037	0.293***	0.032
Random Part						
sd (_cons)	0.957		0.904		0.953	
sd (Residual)	0.665		1.064		0.756	
ρ	0.674		0.419		0.614	
Log Likelihood	-25,384		-24,914		-27,150	
Num. of groups (obs)	3,944(20,616)		3,700(15,242)		3,989(20,256)	

주 : *** p<0.01, ** p<0.05, * p<0.1

• 두 그룹 간 자산격차 : 부동산 29.1%, 금융자산 14.8%, 순 자산 29.3%

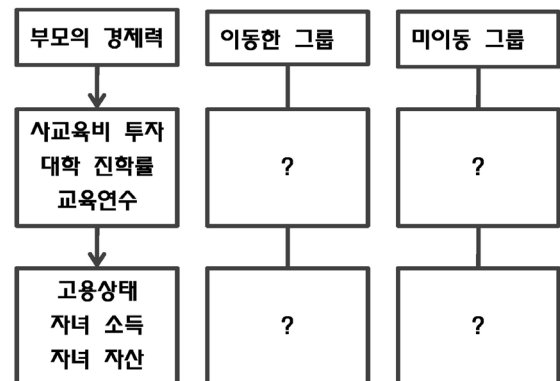
IV. 실증분석 2 : 경제력의 세대 간 이동성 분석

수도권 집중으로 인한 사회·경제적 격차 분석

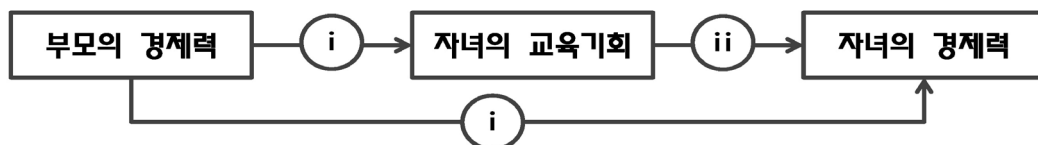
IV. 실증분석 2 : 경제력의 세대 간 이동성 분석

■ 분석방법

- 수도권으로 이동한 부모의 자녀 그룹
vs. 이동하지 않은 부모의 자녀 그룹
- 부모의 경제력 -> 두 그룹 간 자녀
세대의 교육기회 및 경제력 비교
(최근 10년 평균)



- 경제력의 세대 간 이동성 분석 -> 확률효과(Random Effect) 모형을 적용하여 분석

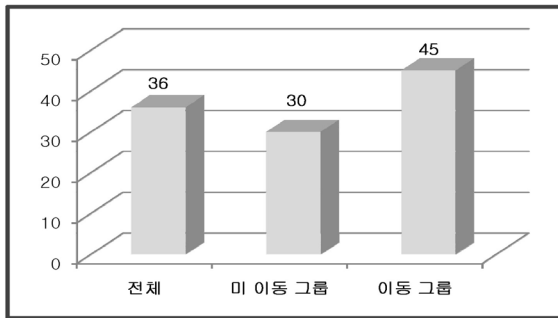


수도권 집중으로 인한 사회·경제적 격차 분석

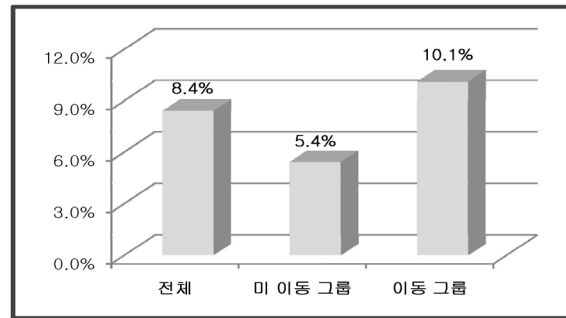
IV. 실증분석 2 : 경제력의 세대 간 이동성 분석

■ 자녀의 교육기회 비교

< 사교육비 투자(만원) >



< 명문대학 진학률 >



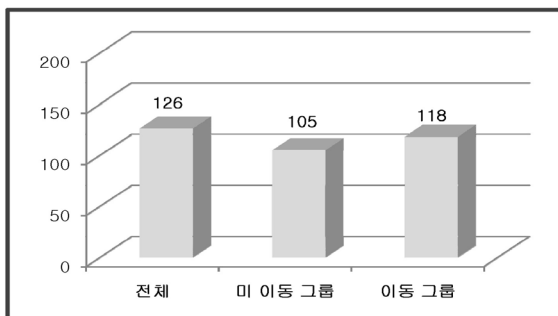
- 사교육비 : 두 그룹 간 약 15만원의 차이 발생
- 명문대학 진학률 : 이동하지 않은 그룹과 이동한 그룹 간의 약 2배 차이

수도권 집중으로 인한 사회·경제적 격차 분석

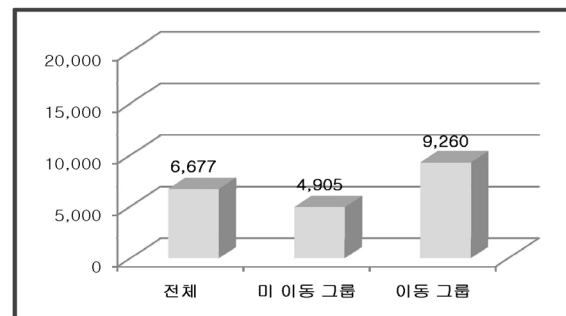
IV. 실증분석 2 : 경제력의 세대 간 이동성 분석

■ 자녀의 경제력 비교

< 자녀의 소득(만원) >



< 자녀의 자산(만원) >



- 자녀의 소득 : 약 13만원 차이
- 두 그룹간 자녀의 자산격차는 조사시점 2차년도 618만원, 6차년도 4,916만원, 10차년도 7,489만원으로 점점 확대되는 것으로 분석되었음

수도권 집중으로 인한 사회·경제적 격차 분석

IV. 실증분석 2 : 경제력의 세대 간 이동성 분석

■ 자녀세대의 교육기회 및 경제력 비교

항 목	전체 평균	수도권으로 이동 한 부모의 자녀 그룹	수도권으로 이동 안 한 부모의 자녀 그룹
부모의 경제력(소득)	월 188 만원	월 192 만원	월 169 만원
사교육비 투자	월 36 만원	월 45 만원	월 30 만원
수도권 대학 진학률	41.0 %	74.8 %	11.0 %
명문 대학 진학률	8.4 %	10.1 %	5.4 %
교육연수	13.9 년	13.8 년	14.0 년
취업 후 상용직 비율	72.7 %	74.5 %	70.9 %
소득	월 126 만원	월 118 만원	월 105 만원
자산	6,677 만원	9,260 만원	4,905 만원

수도권 집중으로 인한 사회·경제적 격차 분석

IV. 실증분석 2 : 경제력의 세대 간 이동성 분석

■ 부모의 경제력에 따른 세대 간 이동성

구 분		독립변수 = 부모의 소득		
		전 체	수도권으로 이동하지 않은 부모 그룹	수도권으로 이동 한 부모 그룹
종 속 변 수	사교육비 투자	0.372***	0.306***	0.461***
	수도권 대학 진학	0.257***	0.416***	-0.161*
	명문 대학 진학	0.301***	0.204*	0.262**
	교육연수	0.424***	0.514***	0.424***
	상용직 비율	-0.064	-0.221	0.102
	소득	0.111***	0.099***	0.133***

주 : *** p<0.01, **p<0.05, *p<0.1

- 부모의 소득이 1% 높아지면, 자녀의 사교육비는 각각 0.37%, 0.31%, 0.46% 증가
- 수도권으로 이동한 부모 그룹의 자녀들은 부모의 소득변화에 따라 사교육비 투자, 명문대 학진학, 자녀 소득에서 더 크게 증가하는 것으로 분석됨

V. 실증분석 3 : 지역별·소득계층별 PIR 변화 패턴

수도권 집중으로 인한 사회·경제적 격차 분석

V. 실증분석 3 : 지역별·소득계층별 PIR 변화패턴

■ 분석대상(한국노동패널자료 - 1998년, 2008년)

구분	수도권	비수도권-광역시	비수도권-광역시제외
1차년도 (1998년)	882 가구	528 가구	641 가구
11차년도 (2008)	1,203 가구	604 가구	725 가구

■ 분위별 평균 소득

소득 분위	1차년도 (1998)	11차년도 (2008)
1	5,56	915
2	1,146	2,270
3	1,697	3,349
4	2,362	4,638
5	4,120	8,082

■ 분석방법

- 주택가격 : 한국노동패널에서 추출된 평균가격
- 소득 : 각 분위별 근로소득의 평균

지역별, 소득계층별 PIR
비교·분석

수도권 집중으로 인한 사회·경제적 격차 분석

V. 실증분석 3 : 지역별·소득계층별 PIR 변화패턴

■ 지역별, 소득계층별 PIR (1998년 & 2008년)

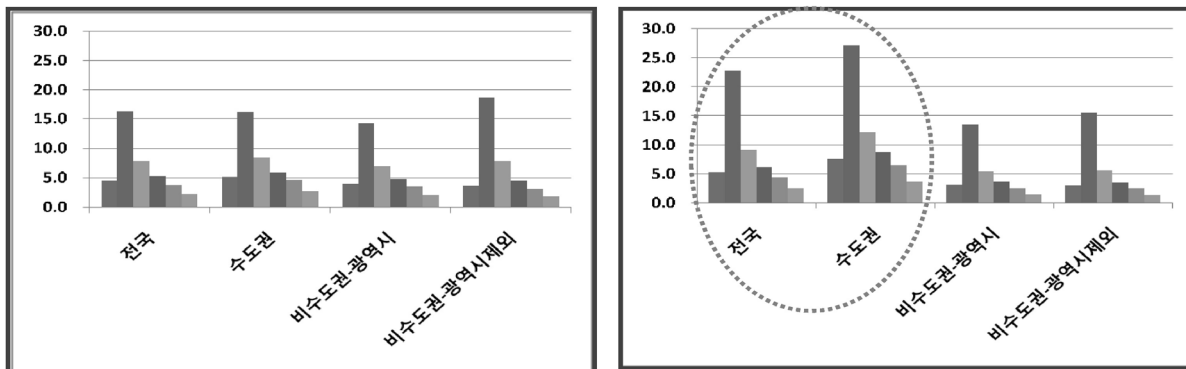
구분 (PIR)	전국		수도권		비수도권 -광역시		비수도권 -광역시제외	
연도	'98	'08	'98	'08	'98	'08	'98	'08
전체	4.5	5.4	5.1	7.6	4.1	3.1	3.7	3.0
소득1분위	16.2	22.8	16.1	27.2	14.2	13.6	18.7	15.5
소득2분위	7.9	9.2	8.5	12.3	6.9	5.5	7.8	5.6
소득3분위	5.3	6.2	6.0	8.7	4.7	3.7	4.5	3.5
소득4분위	3.8	4.5	4.6	6.5	3.5	2.6	3.2	2.5
소득5분위	2.2	2.6	2.7	3.7	2.1	1.5	1.9	1.4
1분위와 5분위 격차	14.0	20.2	13.4	23.5	12.2	12.1	16.8	14.1

- 수도권의 전체 PIR은 5.1에서 7.6으로 증가, 1분위와 5분위 격차는 13.4에서 23.5로 증가
- 비수도권의 전체 PIR과 1분위와 5분위 격차는 약간 감소

수도권 집중으로 인한 사회·경제적 격차 분석

V. 실증분석 3 : 지역별·소득계층별 PIR 변화패턴

■ 지역별, 소득계층별 PIR (1998년 & 2008년)



■ 전체 ■ 소득1분위 ■ 소득2분위 ■ 소득3분위 ■ 소득4분위 ■ 소득5분위

- 수도권의 경우 시간이 흐를수록 PIR이 증가하는 양상을 보였지만, 비수도권은 오히려 감소
-> 수도권 1분위와 5분위 소득격차 확대, 수도권 집값 상승률이 비수도권에 비해 매우 컸음

VI. 결론 및 시사점

수도권 집중으로 인한 사회·경제적 격차 분석

VI. 결론 및 시사점

■ 연구결과 요약

- 경제적 차이를 분석한 결과, 이동한 사람들은 이동하지 않은 사람에 비해 소득 및 자산이 더 높은 것으로 분석되었음
- 패널분석 모형을 적용하여 이동에 따른 경제적 효과를 분석하였음
 - 이동에 따른 소득격차는 임금근로자 7.9%, 비임금근로자 23.5%, 총 소득 11.6%
 - 이동에 따른 자산격차는 부동산자산 29.1%, 금융자산 14.8%, 순자산 29.3%
- 부모세대에서 수도권으로의 이동여부는 두 그룹 간의 경제적 차이를 발생시켰으며, 다시 두 그룹 간 부모세대의 경제적 차이는 장기적으로 자녀세대의 교육기회 및 경제력의 차이를 유발시키는 것으로 분석되었음

수도권 집중으로 인한 사회·경제적 격차 분석

VI. 결론 및 시사점

■ 시사점

- 개인수준에서 수도권으로 이동한 사람과 이동하지 않은 사람 간의 사회·경제적 격차를 실증분석을 통하여 검증하였음
- 이동한 사람과 이동하지 않은 사람 간의 경제적 격차는 사람들로 하여금 수도권으로 이동해야 보다 잘 먹고, 잘 살 수 있다는 인식을 심어줄 수 있음
 - 지금까지의 관련 정책은 인구집중을 유발하는 시설에 대한 규제에 초점이 맞춰져 있음
 - 사람들의 수도권 집중을 단순히 억제하기보다는 이동하려는 사람들의 원인을 근본적으로 이해하고, 해결하려는 정책적 배려가 필요할 것으로 판단됨
 - 추가 연구를 통한 정책적 시사점 도출이 요구됨(비수도권에서의 경제적 기회제공, 이동 제약계층 배려 등)

수도권 집중으로 인한 사회·경제적 격차 분석

감사합니다.