

2017 금산 세계인삼엑스포

기본구상 및 타당성 연구





목 차

1장. 지역여건 및 특성분석

2장. 행사개최의 의의 및 국내외 사례분석

3장. 금산세계인삼엑스포 기본구상

4장. 금산인삼엑스포 타당성 분석



지역여건 및 특성분석

1. 인삼산업 실태와 전망
2. 상위계획 및 관련법규
3. 수요예측
4. SWOT분석 및 대응과제

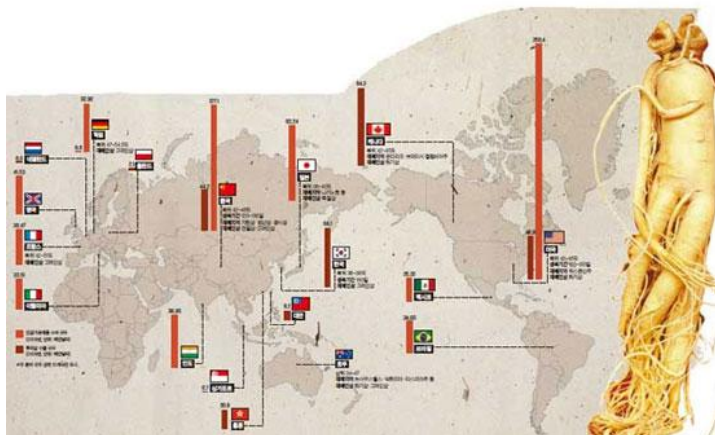


1. 인삼산업 실태와 전망

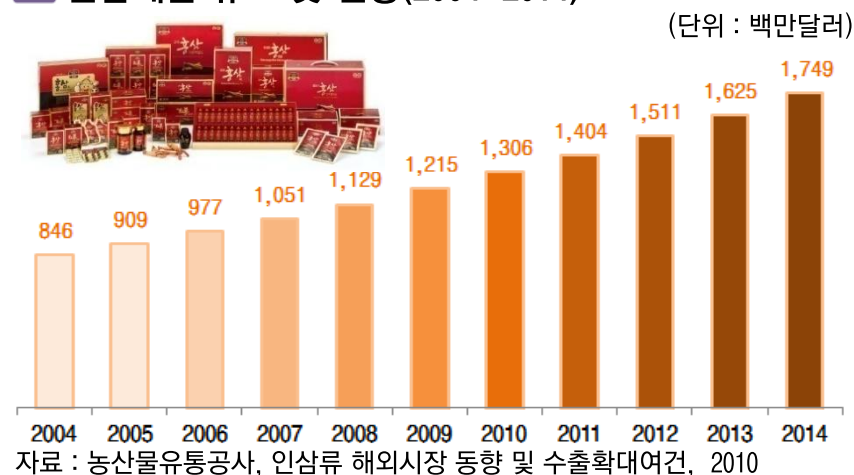
세계인삼시장의 변화

세계 인삼은 70년대 후반까지 우리나라가 높은 비중 차지 ; 뿌리삼 수출은 캐나다에 이어 한국이 2위
인삼효능에 대한 인식확대로 세계 인삼시장의 규모가 확대 : 홍콩(46.9%) 유통시장 중심에서 한국으로 전환 필요

세계인삼시장 수출입규모(2009년 기준)



인삼제품 규모 및 전망(2004-2014)



국제인삼시장의 구조변화

- 중국, 미국삼 등의 경쟁 심화
- 인삼제품의 역수출 현상
 - 홍콩 및 중국인삼시장
- 고려인삼의 품질 평가 절하

인삼시장 개방화 가속화

- 1995년 이후 인삼시장 개방
- FTA발효로 인삼산업의 개방 불가피
- 국내인삼산업의 큰 영향

건강식품으로 인식전환

- 웰빙식품으로 관심이 증가
- 식품안전성 및 고품질의 청정 제품 요구 심화
- 건강기능성식품 소비시장 성장전망



1. 인삼산업 실태와 전망

국내인삼시장의 변화

인삼산업의 위상은 점점 확대, 농가호수와 생산액 비중도 점점 증가 추세 : **국내 인삼산업 도시간 공동협력 필요**

- 농가호수 2000년 1.7% → 2012년 2.1%, 생산액 : 2000년 1.2% → 2010년 2.3%

국내인삼은 수요와 공급측면에서 모두 증가하고 있으며 특히, **1인당 소비량이 증가, 흑삼 인삼산업의 R&D 부각**

- 연평균 증가율 : 소비액 5.6%, 1인당 소비액 4.9%

농업내 인삼산업 위상

구분	농가호수 (천호)		생산액 (억원)		수출액 (백만\$)	
	전체	인삼	농산물	인삼	농산물	인삼
2000년	1,384	23(1.7)	318,290	3,728(1.2)	1,134	79(6.2)
2005년	1,273	16(1.3)	350,889	5,803(1.7)	1,899	82(4.3)
2010년	1,177	24(2.0)	416,774	9,385(2.3)	3,722	124(3.3)
2012년	1,151	24(2.1)	-	11,088(-)	4,786	151(3.2)

자료 : 농림축산식품부, 인삼통계자료집, 2013

국내인삼 수급추이

(단위 : 톤, kg/인)

구분	수요				공급		
	소비	1인당 소비	수출	계	생산	수입	계
2000년	12,106	0.26	1,964	14,080	13,664	413	14,080
2005년	13,647	0.28	2,144	15,791	14,561	1,230	15,791
2010년	21,306	0.43	6,350	27,865	26,944	712	27,656
2012년	23,318	0.46	3,195	26,513	26,057	456	26,513

자료 : 농림축산식품부, 인삼통계자료집, 2013

인삼생산여건 변화

- 이동경작재배의 고착화
- 신규재배면적 및 생산량 감소
- 인삼재배노동력 고령화 심화

소비자구매태도 변화

- 소득증가, 식품소비의 웰빙 추구
- 인삼 등 건강식품 관심 증대
- 식품안전성에 대한 신뢰도 요구

인삼유통환경의 변화

- 거래의 공정성 확보
- 가격형성 효율성 제고
- 체계적인 도매유통기구의 설립 필요성 제기

제품환경 변화

- 다양한 인삼류개발로 소비자의 선택의 폭 확대
- 인삼제품 구매접근성 개선
- 인삼제품 규격화, 인증제 요구



1. 인삼산업 실태와 전망

충남인삼산업 현황

충남 농업에서 인삼산업 비중은 농가수 3.0%, 면적은 1.0%임(2012년 기준)

농업의 농가와 경지면적은 점차 감소 추세

이 중 **금산군의 인삼산업은 충남 전체 인삼농가수의 30.4%, 재배면적의 21.2%로 높은 비중 차지**

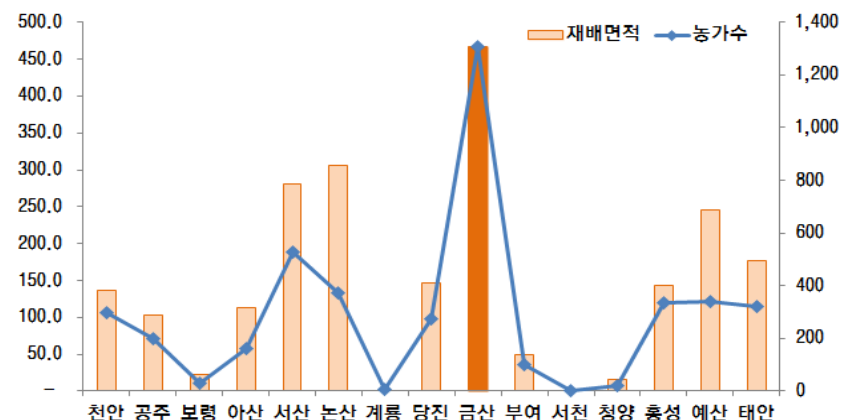
충남 인삼산업 비중

(단위 : 호, ha, %)

구분	농가호수			경지면적		
	농업	인삼	비중	농업	인삼	비중
2000년	117,509	8,293	(7.1)	256,838	2,565	(1.0)
2005년	100,727	4,840	(4.8)	249,492	3,001.0	(1.2)
2010년	151,424	3,997	(2.6)	236,317	2,995.3	(1.3)
2012년	141,644	4,291	(3.0)	228,180	2,205.0	(1.0)

자료 : 충청남도, 충남통계연보, 각년도

충남 15개 시군 인삼면적 및 농가수



충남의 인삼생산은 농가수와 재배면적에서 감소추세를 보이고 있으나, 호당면적 및 생산량은 점차 증가

채굴 및 생산량 : 2000년 2,778톤 → 2012년 4,631톤(연평균 증가율 4.8%)

채굴 및 생산 면적 : 2000년 589ha → 2012년 979.0ha(연평균 증가율 4.7%)



1. 인삼산업 실태와 전망

금산인삼산업 현황

인삼 재배농가 및 재배면적 지속적 감소, 반면 농가호당면적은 증가 : 연평균 4.3%

- 재배 농가 : 2000년 5,213호 → 2012년 1,435호, 연평균 10.2% 감소

- 재배 면적 : 2000년 1017ha → 2012년 635ha, 연평균 3.85% 감소

인삼 거래량과 거래금액 또한 지속적으로 증가 : 금산에서 인삼은 연간 20,000톤 거래에 거래금액 7,000억 규모

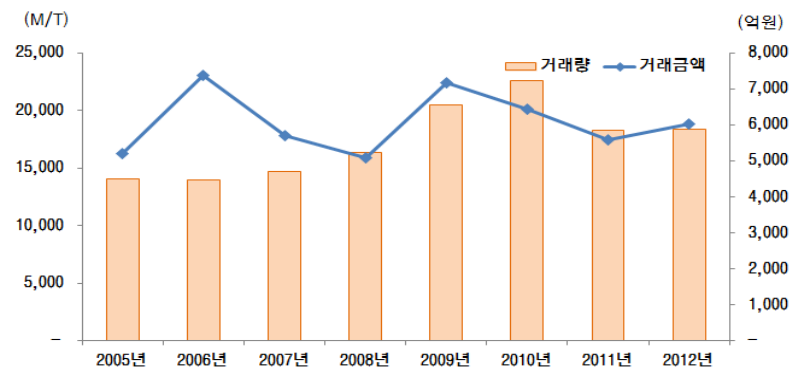
금산 인삼산업 현황

(단위 : 호, ha, %)

구분	재배면적		채굴 및 생산			호당 면적
	농가수	재배면적	농가수	면적	수량	
2000년	5,213	1,017	1,331	231.7	1,050.0	19.5
2005년	2,545	1,173	1,072	243.5	1,105.0	46.1
2010년	2,154	1,061	940	253.0	1,137.0	50.5
2012년	1,435	635	660	268.0	1,160.0	44.3

자료 : 금산군, 금산통계연보, 각년도

거래량 및 거래금액



자료 : 금산군, 금산통계연보, 각년도





1. 인삼산업 실태와 전망

금산인삼산업 현황

금산군 인삼 및 약초관련 업체 꾸준히 증가 : 인삼류 제조업체 충남에 전국의 69.1% 점유(금산이 64.5%)

-인삼판매, 인삼제조, 약초상, 약초제조, 건강원 등은 꾸준히 증가추세임

금산군 인삼제조업체는 인삼 신제품 개발에 선도적 역할을 수행함

인삼류 제조업체 지역별 현황

(단위 : 호, ha, %)

구 분		업체수	홍삼	태극삼	백삼	홍삼 태극삼 백삼	홍삼 태극삼 백삼 흑삼	홍삼 태극삼	홍삼 백삼	홍삼 백삼 흑삼	태극삼 백삼	기타
전 국		660(100)	167(100)	1	297(100)	69(100)	11(100)	5	74	5	12	19
충남	전체	456(69.1)	29(17.4)	1	290(97.6)	50(72.5)	9(81.8)	2	55	3	10	7
	금산*	426(64.5)	19(11.4)	1	279(93.9)	45(65.2)	12	2	50	5	10	3

주 : 금산군 내부자료(2013년 12월 기준), 자료 : 농림축산식품부, 인삼통계자료집, 2013

금산 인삼 및 약초 업체 현황

구분	계	인삼 판매	인삼 제조	약업사	약초 제조	약초상	한의원	건강원	건강제품	택배	노점상
2000년	1,153	299	313	89	150	21	19	153	47	9	53
2005년	1,296	325	359	94	170	21	20	192	59	11	45
2010년	1,667	438	435	68	191	27	21	445	0	17	25
2012년	1,703	475	440	64	195	27	23	437	0	17	25

자료 : 금산군, 금산통계연보, 각년도



2. 상위계획 및 관련법규 검토

상위 및 지역관련 계획 검토

인삼산업 중장기 발전대책(2012-2017)

[우리나라 전통 '고려인삼' 한류 타고 세계로]

- 신제품 육성을 통한 고품질 생산기반 확충
 - 15년까지 7개 우량품종 개발
- 생산유통시설 현대화 등 유통효율화
 - 현대화사업 확대 및 수삼연금표시 의무화
- 안전성 관리 및 검사제도 개선
- 연구개발 및 수출 등 지원 확대
 - 인삼효능 추가 규명 및 수출확대를 위한 기반조성 등
 - 고려인삼 전통문화 유네스코 무형문화재 등재

농업농촌 및 식품산업 발전계획(2013-2017)

생산유통 구조개선 및 수출확대를 통한 [지속가능 인삼산업 육성]

- 계열화 및 브랜드 통합으로 안정적 생산유통 기반 구축 및 수출확대
- 홍삼 외 수출전략상품 육성 및 소비시장 확대
 - 백삼 및 태극삼, 인삼차 등
- 인삼 R&D 기획단 구성 운영
 - 고품질 내재해성 우량 신제품 개발, 연작 장애 해소 등 장단기 과제 발굴 추진
- 인삼 Codex 규격화

금산인삼약초산업 중장기 발전대책

고려삼 종주국의 중심지로서 [금산의 확고한 위상 확보]

- 수삼도매거래시설의 통합정비 및 시설현대화
- 도매거래시스템의 개선과 유통신뢰성 제고
- 인삼제품유통의 신뢰성 제고
- 인삼약초시장의 시설현대화 추진
- 인삼약초산업 고부가가치 산업화 전환
- 고려삼 중심지로서 국제적 인프라 구축
- 금산세계인삼엑스포 개최 정례화

내륙첨단산업권 발전종합계획

- 금산인삼 중심의 휴양형 의료관광기반구축
- 한방바이오산업 및 관광비즈지대 기반 구축
- 지역간 연계프로그램 운영
 - 아토피 치유프로그램 운영
 - 세계인삼엑스포 지원
 - 인삼재배 및 유통시설 활용
 - 관광객 유치 및 이력관리 등

제3차 충청남도종합계획 재수정계획

- 지역전략산업 및 특화산업 육성
 - 친환경바이오복합생태산업 관광지대
- 인삼약초 등 건강웰빙산업 육성
 - 인삼약초산업 클러스터 형성
 - 건강, 요양, 웰빙산업 등 연관산업 집적발전
 - 인삼약초 가공산업 활성화
 - 건강투어리즘에 기반한 산업구조 다각화
- 친환경농산물 및 지역향토산업 육성

금산군 경제사회발전 중기계획

- 목표 : 세계인삼약초산업 클러스터 구축
- 명품화를 위한 생산 기반 및 차별화
 - 연작피해방지 생산기반 강화
 - 출향경작진흥에 대한 재인식 환경조성
 - 인삼약초 거버넌스 구축
- 인삼약초 산지유통 혁신 및 선진화
- 산업소재 시장개척
- 약초산업 활성화



3. 수요예측

총 방문객 수

2017 금산세계인삼엑스포 총 방문객 수는 297만명으로 추계
(일반 방문객 219만명, 학생 방문객 68만명, 외국인 방문객 9.5만명)

설문조사법 수요추정 결과





4. SWOT 분석 및 대응과제

Strength - 강점

- 고려인삼 종주지로서 금산인삼 가치 상승
- 인삼약초의 생산, 집산 및 유통의 중심지
- 광역교통망 및 지역간 접근성 양호
- 인삼관련 주요 인프라 확보
- **세계인삼엑스포 2회 개최 운영경험 보유**

Weakness - 약점

- 금산인삼축제에 집중된 관광객
- 숙박 및 관광편의시설 등 관광객 수용태세 부족
- 주차공간 및 통행로 편의성 미흡
- 시설노후화 및 시장주요시설의 기능저하
- 컨벤션센터 등 전문 국제행사시설 부족

Opportunity - 기회

- 고려인삼 전통문화에 대한 유네스코 무형문화재 등재 추진
- 고려삼에 대한 전통적 약효 및 고품질 상품 인식 확대
- **인삼제품 국가 수출전략상품 육성**
- 한류로 인한 한국문화의 매력성 및 관심 증가
- 국민여가 및 문화관광 인구 증대

Threat - 위협

- FTA발효로 국내 인삼시장 개방화 가속
- 외국삼의 국제시장 잠식과 고려삼의 시장점유율 하락
- **대규모 국제행사 지원에 대한 심사기준 강화**
- 인삼산업 위기관리필요성 증대
- 타 지자체(증평, 풍기 등)와의 경쟁력 심화



SO전략

기회에 도전하기 위하여
강점요소를 이용하는 전략

- **엑스포경험 활용 성공적 개최**
- 국내외 바이어유치 활성화
- 주변 관광자원을 연계한 관광 효과 창출

ST전략

위협요소를 피하며
강점요소를 활용하는 전략

- 주요 인프라별 주차공간 확보
- 인삼관련 자원을 연계한 매력적인 관광지 창출
- 통합적 엑스포 진행 체계 구축

WO전략

약점요소를 개선하기 위하여
기회요소를 받아들이는 전략

- 고려인삼에 대한 지속적 연구
- **세계화 전략과 시책 추진**
- 관광객 수용태세 개선

WT전략

위협요소를 완화하며
약점요소를 개선할 수 있는 전략

- 인삼의 가치 증대방안 마련
- 타 지자체와 협력체계 구축
- 정부부처와의 협조 및 지원 체계 구축(농림축산식품부 등)



행사개최의 의의 및 국내외 사례 분석

1. 행사개최의 의의
2. 기존 금산세계인삼엑스포 개최사례
3. 국내외 엑스포 사례분석



1. 행사개최의 의의

금산세계인삼엑스포 개최효과

건강과 웰빙에 대한 현대의 관심사를 반영
한국 인삼 산업의 발전을 견인하고

고려인삼의 종주지로서 한국인삼브랜딩,
인삼분야에 글로벌 리더십 확보, 국제적 위상을 도모하는 기회의 장

2017 금산세계인삼엑스포 엑스포 개최

국가적 측면	지역경쟁 측면	엑스포 경쟁력측면	금산의 경쟁력측면
인삼의 중심지, 대한민국	지역간 인삼산업 협력체제 구축	세계적인 이슈인 엑스포	지역브랜드 및 산업의 확장
<ul style="list-style-type: none">• 세계시장에서의 고려인삼의 위기• 국가정책과 부합• 내수시장 활성화와 수출확대	<ul style="list-style-type: none">• 타 지역에서 인삼관련 산업육성• 아직은 준비와 노력의 단계, 역량 강화 중이나 이에 대한 대비 필요	<ul style="list-style-type: none">• 금산세계인삼엑스포는 국내 유일 무이한 엑스포 개최로서의 의미• 세계적인 이슈인 건강과 웰빙을 주제로 국제행사로서의 대외적 인지도 제고	<ul style="list-style-type: none">• 성공적인 엑스포 개최 경험• 엑스포 공원의 시설 유지, 보완 비용절감효과• 금산인삼의 지역브랜드 제고• 주민들을 위한 다양한 경제적 효과 창출



2. 기존 금산세계인삼엑스포 개최사례

2006년과 2011년 금산세계인삼엑스포

행 사 명	2006 금산세계인삼엑스포 (2006 World Ginseng Expo, Geumsan, Korea)	2011 금산세계인삼엑스포 (2011 World Ginseng Expo, Geumsan, Korea)
주 제	생명의 뿌리, 인삼[인삼, 그 가치의 재발견]	생명의 뿌리, 인삼[생명에너지인삼, 세상과 호흡하다]
기 간	2006. 9. 22 ~ 10. 15 (24일간)	2011. 9. 2 ~ 10. 3 (32일간)
장 소	금산군 국제인삼유통센터 일원	금산군 국제인삼유통센터 일원
주최/주관	(재)금산세계인삼엑스포 조직위원회	(재)금산세계인삼엑스포 조직위원회
참가규모	80개 기관 단체 및 업체	65개 기관 단체 및 업체
행사내용	전시/공연/체험/국제인삼교역전/학술토론	전시/공연/체험/국제인삼교역전/학술토론
사 업 비	<u>130억</u> (국비 35억, 지방비 95억)	<u>135억</u> (국비 30억, 지방비 105억)
직접수입	<u>31억원</u>	<u>34억원</u>
관람객	<u>190만명</u>	<u>261만명</u>
파급효과	<u>3,031억원</u>	<u>4,667억원</u>

지역경제 활성화에 크게 기여한
'경쟁력 있는 성공한 국제행사'로 평가



3. 국내외 엑스포 사례분석

관련 엑스포 사례

국내외를 막론하고 인류의 건강에 대한 관심고조로 건강과 식품에 대한 컨퍼런스와 산업전시 그리고 일반인들이 쉽게 참여, 인지할 수 있는 체험형 프로그램을 도입하는 추세

2013 산청 세계전통의약엑스포

- 주제 : 미래의 더 큰 가치, 전통의약
[건강을 위한 여행, 2013 산청]
- 일시 : 2013.9.6~10.20(45일간)
- 참가규모 : 30여개국, 170만명
- 투자비 : 650억(국 270, 지 380)
- 세계전통의약분야의 선도적 역할 담당
- 한국 한의약의 정체성 정립
- 한약재를 원료로 산업화 기술 제고를 통한 국가바이오산업 발전

2010 제천 국제한방바이오엑스포

- 주제 : 한방의재발견
-과학화, 산업화, 세계화
- 일시 : 2010.9.6~10.20(31일간)
- 참가규모 : 15개국, 105만명
- 투자비 : 285억(국 50, 지 165, 수익금 70)
- 미래형 한방과학도시 브랜드이미지 제고
- 한방의 우수성을 세계적 홍보
- 한방산업박람회를 통해 세계 의약품 및 식품시장에 진출 기회 마련

2009 울진 세계친환경 엑스포

- 주제 : 친환경농업
자연과 인간을 지키는 생명산업
- 일시 : 2009.7.24~8.16(24일)
- 참가규모 : 15개국, 60만명
- 투자비 : 172억(국 54, 지 63, 기타 55)
- 2005년, 2009년 총 2회 개최
- 친환경농업에 대한 공감대 확산
- 친환경농산물 소비촉진 등 유통활성화

2013 천안국제웰빙식품엑스포

- 주제 : 자연의 맛, 건강한 미래
- 일시 : 2013. 8. 30~9.15(17일간)
- 참가규모 : 15개국 60만명
- 투자비 : 150억(국35, 지 115)
- 웰빙식품산업의 미래방향 제시
- 건강기능성식품업계간의 교류 촉진
- 식품수출기반 확대

2013 홍콩국제식품박람회

- 일시 : 2013.5.7~5.10(4일간)
- 참가규모 : 337개 기업 참여
- 품목 : 식음료 및 식품첨가물 관련
- 특징 : 전문바이어 상담과 현지소비자 수요개발을 통한 수출확대

미국 애너하임 자연식품박람회

- 일시 : 2013.5.7~5.10(4일간)
- 참가규모 : 90개 국가, 1,025업체 참가
- 품목 : 유기농제품 및 원료
- 특징 :친환경주의 환경원료 및 유기농 제품 박람회로 미래산업에 있어 주목받는 전시회



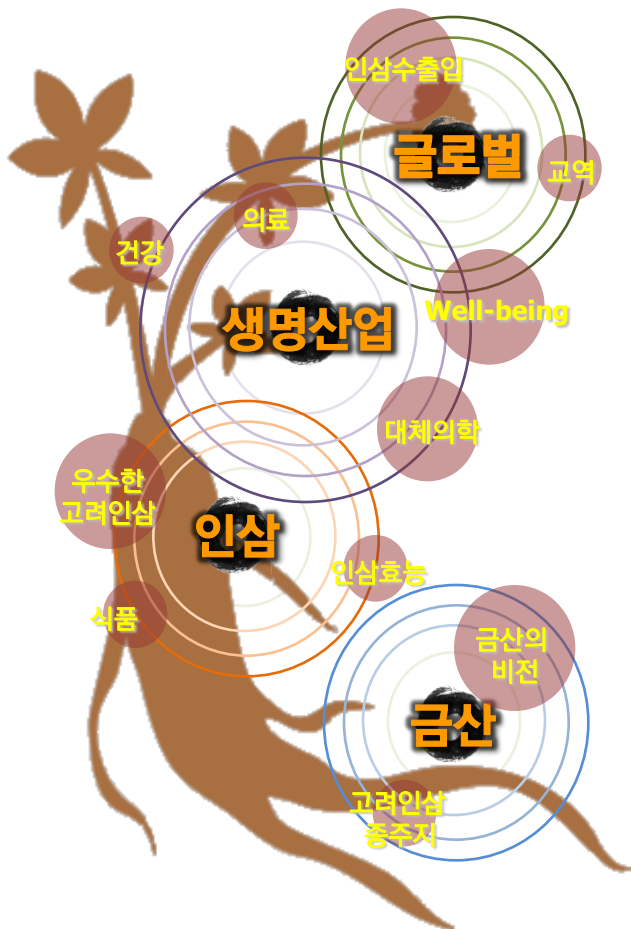
금산세계인삼엑스포 기본구상

1. 기본계획
2. 행사장 및 시설조성계획
3. 행사프로그램 계획
4. 운영계획
5. 유치 및 홍보계획
6. 교통 및 숙박계획



1. 기본구상

기본개요



생명의 뿌리, 인삼

건강한 삼(蔘), 행복한 삶(건강과 행복에너지, 인삼)

금산군 금산읍 신대리 국제인삼유통센터 일원

2017. 9. 8~10. 9 / 32일간 (추석 10.4)

총 807,000m² (행사장 155,000m², 부행사장 752,000m²)

엑스포행사 161억원

국비 64억원(40%), 도비 39억원(24%) 군비 58억원(36%)

297만 명 (내국인 287.5만명, 외국인 9.5만명)

농림축산식품부, 충청남도, 금산군

(재)금산세계인삼엑스포조직위원회



1. 기본계획

명칭설정

2017 금산세계인삼엑스포

2006년과 2011년 엑스포의 의미와 효과를 유지할 수 있도록 동일한 명칭 사용

다만, **약칭의 전체 영문의 이니셜 [GWGE2017] 또는 인삼엑스포[Ginspo2017]**을 제안함

- 국문명 : 2017 금산세계인삼엑스포
- 영문명 : 2017 World Ginseng Expo, Geumsan, Korea
- **약칭명 : GWGE2017, Ginspo 2017**



금산세계인삼엑스포 주제설정

제안

생명의 뿌리, 인삼(Ginseng, Root of Life)

생명활성화 기능을 가지 신비의 약초인 인삼을 뜻하는 [생명의 뿌리, 인삼]을 지속적인 주제로 하는 것을 제안함



금산세계인삼엑스포 슬로건

슬로건

건강과 행복을 담은 인삼엑스포(GINSPO)



1. 기본구상

상징물

기존

엠블럼



로고



마스코트



신규



[건강한 삼(參), 행복한 삶]이라는 행사주제와 개최장소인 금산을 함축적으로 표현하고 있음
5색 비단형상의 인삼은 행사의 흥겨움과 함께 금산의 풍요와 온유한 정서를 표현함
주요이미지인 인삼에 적용된 오방색은 방위의 의미를 넘어 자연을 이루고 있는 다섯가지
원소인 물, 불, 흙, 바람, 인간의 정신을 나타내고 있으며, 이러한 천지의 기운으로 비롯된
인삼을 매개로 건강과 행복이라 결실을 맺고 있음을 보여주는 의미임

건강과 행복의 상징인 마스코트 행복이와 건강이는
노령화시대에 현대인들이 추구하는 건강하고 행복한
생활을 영위하기 위해 살아가는 의미를 반영



1. 기본계획

행사시기 및 기간설정

일	월	화	수	목	금	토
					9/8	9
10	11	12	13	14	15	16
17	18	19	20	21	22	23
24	25	26	27	28	29	30
10/1	2	3 (개천절)	4 (추석)	5 (추석연휴)	6 (대체휴일)	7
8	9 (한글날)					



개최기간의 선정

2017. 9. 8(금) ~ 10. 9(월), 총 32일간
2006년(24일)과 2011년(32일)로 개최
장기적 개최로 인한 지역파급효과가 증대될 수 있음

개최기간의 대안

구분	1-1	1-2	2-1	2-2	3-1	3-2
기간	9.1(금)~9.24(일)	9.8(금)~10.3(일)	9.8(금)~10.9(월)	9.15(금)~10.9(월)	9.15(금)~10.15(일)	9.22(금)~10.15(일)
개막 폐막	적합	적합	적합	적합	적합	적합
개최일수	24일	26일	32일	25일	31일	24일
수확시기	적합	적합	적합	약간 느림	약간 느림	느림
10월 가공	적합	적합	적합	적합	적합	가공시작
추석특수	추석이전 폐막	추석직전폐막	추석3주전 시작	추석2주전시작	추석 중/이후 개최	추석 중/이후 개최
주말	4번	4번	5번	4번	5번	4번
전통시장	5번	5번	6번	5번	6번	5번
기상	태풍 가능성 中 양호	태풍가능성 中 양호	태풍가능성小 양호	태풍가능성小 양호	태풍가능성小 약간 쌀쌀	태풍가능성小 약간 쌀쌀
비고	추석이전 구매가능하나 연휴기간 없음		추석연휴기간/추석 중 행사인력 어려움		추석연휴기간/추석구매 후 재방문 및 구매 불확실	



2. 행사장 및 시설 조성 계획

기본방향 및 접근개념

→ 친환경적 행사장 조성

금산세계인삼엑스포의 행사장 공간은 대상부지 여건을 고려한 순환형의 재료와 에너지 사용을 최대화 하고 현재의 자연환경을 최대한 보전할 수 있는 친환경적 행사장으로 조성

→ 기존 시설 및 공간, 토지이용의 극대화

금산국제인삼유통센터, 금산인삼관, 금산인삼약초체험관 등 행사장 내 기존시설 및 장소를 최대한 활용하여 기존 금산군이 가진 인삼관련 인프라를 극대화 함

→ 인삼산업 중심 지역경제 활성화 기여 유도

주변의 인삼약초시장과 인삼약초거리, 인삼재배농지를 연계하여 기능과 효율성을 극대화 지역과 엑스포가 소통하고 지역경제 활성화에 기여할 수 있는 엑스포 행사장 구성

→ 방문객 편리성을 고려한 공간계획 수립과 시설 배치 추진

금산을 포함한 전국의 지역특색을 반영한 볼거리, 놀거리, 체험거리 등을 제공하는 전시문화시설과 방문객의 편의를 만족시킬 수 있는 공간이용계획 수립과 시설 배치



2. 행사장 및 시설 조성 계획

행사장 공간구성(Zoning)



2017 금산 세계인삼엑스포

“건강과 행복을 담은 인삼엑스포!”

환영의 장 Enter Zone

환영의 공간

- 매표소 및 출입구
- 진입광장
- 종합안내소

생명의 장 Ginseng&Life Zone

인삼과 생명의 관련성 정보, 공유

- 금산인삼관/ 인삼R&D관
- 생명에너지관/미래인삼관
- 인체탐험관
- 생명에너지체험관

건강의 장 Healthy Zone

인삼의 효능 및 활용 전시 및 체험

- 장수인삼관
- 웰빙산업관
- 건강미소관
- 실버산업관
- 인삼약초제품관
- 인삼약초체험관

교류의 장 Exhibition Zone

인삼관련 기업과 전문가 정보교류의 장

- 세계인삼산업관/
금산인삼GMP관
- 교역상담회장
- 국제인삼학술회의장
- 국내인삼심포지엄
- 국내인삼교류관

행복의 장 Happy Zone

건강활동 참여 및 웰빙체험

- 문화예술공연장
- 인삼음식전문식당가
- 특산물, 기념품판매장
- 이벤트무대(소공연시설)
- 휴게시설

체험의 장 Experiences Zone

인삼 및 건강 체험 학습장

- 자연인삼약초원
- 인삼캐기체험장
- 인삼재배체험장
- 인삼재배 자재 및
제품만들기 체험장
- 소공연장/ 자연쉼터



2. 행사장 및 시설 조성 계획

행사장 공간구성(Zoning)



행복의 장

- 행복한 생활을 위한 건강 인삼약초 제품 판매
- 관람하거나 참여하여 즐길 수 있는 문화활동
- 웰빙 먹거리와 체험 인삼약초시장 운영

교류의 장

- 국내외 인삼산업체와 사업자 교역을 위한 공간
- 상호 정보교류 및 비즈니스를 위한 전시회
- 상담 및 계약, 학술대회 등 지식 공유 공간

건강의 장

- 장수시대 건강과 웰빙에 대한 높은 관심을 반영
- 건강한 삶을 위한 효능과 활용법
- 건강의약제품 및 음식료 제품, 기기 등 전시

생명의 장

- 흙속의 인삼을 통해 인체 및 생명의 관련성을 알 수 있는 공간
- 과학적인 방법과 체험을 통한 정보전달, 지식공유

체험의 장

- 인삼 및 건강에 대한 전통체험관
- 인삼발 인삼캐기체험 및 인삼관련 제품 만들기
- 관련 공연

환영의 장

- 인삼의 첫인상 및 인삼엑스포 개최의미 전달



2. 행사장 및 시설 조성 계획

시설도입계획 기본방향

→ 기존 시설 및 공간, 상가, 농경지 활용, 행사장 규모에 맞는 시설배치

주행사장인 금산인삼관, 금산인삼약초건강관, 금산인삼국제유통센터, 금산 국제인삼약초 연구소 등의 기존 시설 활용
부행사장인 인삼약초거리의 수삼센터, 인삼약초상가, 음식점등은 상가시설과 연계하여 시설 배치
부행사장인 인삼약초원은 인삼캐기체험장으로 조성하며, 기존의 인삼재배농지와 약초재배지를 활용

→ 행사장 집중 토지이용과 전시관의 모델하우스형 조성

장기적인 관점에서 인삼엑스포와 인삼축제를 위한 행사장과 주차장 확보가 절실히
인접지의 부지확충을 통해 행사의 효율화 도모
주행사장의 추가적인 부지확보가 어려울 경우 시설배치의 입체적 조성 추진

→ 주차장 공간의 주변지역 활용

주차장은 행사장 인접지역의 유희지와 공공용지, 공공주차장 등을 활용
인삼약초시장의 공영주차장, 공공기관, 봉황천 둔치의 유희지 및 공공용지 등을 임시주차장으로 이용



2. 행사장 및 시설 조성 계획

행사장 시설배치



시설배치

- 테마파크의 공간과 시설배치 개념
- 시설배치를 산업박람회형으로 배치
- 광장보다는 시설물내에 입장객 수용 확대

시설물 소재 및 디자인

- 텐트형이 아닌 모델하우스 개념 건축
- 조립형으로 축제 등 행사에 지속이용
- 공공건축 및 조형물 형태 병행 추진



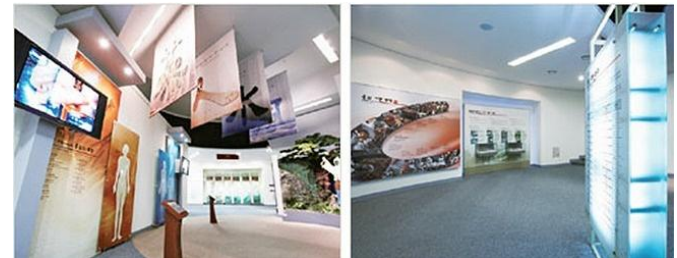


2. 행사장 및 시설 조성 계획

도입시설계획

생명의 장

01. **금산인삼관, 금홍브랜드관, 인삼R&D관**
 - 고려인삼의 역사와 현재, 상도기념관, 재배기술관 등 역사적 정보 제공
 - 엑스포를 계기로 명칭 및 콘텐츠 변경
 - 인류의 건강을 지키는 인삼에 대한 내용을 알기 쉽고 재미있게 전달
02. **생명에너지관/미래인삼관(주제관 : 三蔘관[백삼, 홍삼, 흑삼])**
 - 건강에너지 인삼에 대한 주제를 三蔘으로 구성 · 전시
 - 인삼의 과학적 효능 및 활용방안에 대한 연출
 - 인삼의 의학적 효능 및 가치에 대한 활용 전시
 - 인삼과 함께하는 현대 건강생명 산업의 콘텐츠 구성 전시
03. **인체탐험관**
 - 인삼의 각 요소별 효능 및 영향에 대한 체험콘텐츠 구성 전시
04. **명의관**
 - 인삼과 한의학에 의한 건강관리 및 체질, 진담 및 상담
05. **생명에너지체험관**
 - 자연과 사람 등 생명에너지의 작동원리에 대한 체험프로그램 운영





2. 행사장 및 시설 조성 계획

도입시설계획

건강의 장

01. 장수인삼관(인삼의약품관)/KT&G관

- 특정사포닌 분리 및 정제기술에 의한 소재와 의약품 제품 구성 전시
- 인삼 의약품 관련 소재 및 다양한 제품 체험프로그램 운영

02. 웰빙산업관(인삼 이미용관)

- 웰빙과 관련된 건강, 음식, 미용, 운동, 여행 등 다양한 콘텐츠로 구성
- 미용과 운동, 다이어트 등 음식 및 제품에 대한 코너 및 체험프로그램 운영

03. 건강미소관(인삼음식 · 음료관)

- 인삼테라피, 인삼푸드, 인삼케어 등의 콘텐츠로 구성

04. 실버산업관(인삼기능식품관)

- 홈케어서비스, 노인전용의료서비스, 노인용 생활용품 및 의약품, 건강음식 등
- 인삼관련식품 등 실버산업제품 및 서비스 체험프로그램 운영

05. 인삼약초제품관(인삼사료, 비료관)

- 인삼부산물 이용 콘텐츠 전시 및 체험프로그램 운영

06. 인삼약초체험관(인삼제품가공관)

- 인삼약초를 이용한 기능성 음식, 음료 제품 소개 및 전시





2. 행사장 및 시설 조성 계획

도입시설계획

행복의 장

01. 인삼약초 제품 쇼핑 시장

- 기존 인삼약초 제품의 판매시장 조성 운영
- 수삼과 인삼가공제품의 판매장 구성

02. 문화예술 공연 및 이벤트 거리

- 개막식과 폐막식, 정기공연 및 문화예술행사를 위한 공연장 구성
- 엑스포 주제공연과 문화예술 행사의 정기 개최
- 엑스포 방문객 참여 공연 개최

03. 인삼음식 전문 식당가

- 전통식, 퓨전식, 가공음식 등 음식과 식음료, 식품 등 판매, 시식
- 기존 인삼약초거리 및 식당가로와 음식점 활용 체험프로그램 운영

04. 특산물 및 기념품 판매장

- 인삼약초 각종 제품 및 관광기념품 등의 만들기 체험 및 판매장으로 구성
- 인삼약초거리, 수삼센터, 인삼약초상가를 활용한 판매부스 및 체험코너 조성

05. 이벤트무대(소공연장) 및 휴게시설

- 인삼을 포함한 다양한 재료의 음료와 음식 문화 소개 및 쉽터 제공





2. 행사장 및 시설 조성 계획

도입시설계획

교류의 장

01. **인삼경작지 세계농업유산관/세계문화유산관**
 - 인삼밭을 국가 및 세계농업유산으로 지정하고 세계농업유산전시관 운영
02. **금산인삼GMP관/ 세계 인삼산업관**
 - 국내외 기업별 인삼 신개발 인삼가공상품 전시 판매
 - 금산인삼GMP관 구성으로 인삼가공제품 전시
03. **교역상담회장**
 - 국내외 인삼교역국가 및 기업의 교역상담회 등 행사장 조성
 - 각국 인삼제품 정보 및 안내, 홍보, 마케팅, 계약서 작성 부스 운영
04. **국제인삼심포지엄/ 국내인삼학술대회**
 - 국제학술연구 정보교류 및 토론회(인삼생산, 제조, 유통 관계자 및 학자 참여)
 - 국내 인삼 생산, 가공, 유통, 수출 등에 대한 학술대회 개최
 - 국내인삼 정책, 재배기술, 시장동향분석 등 소규모 워크숍 개최
05. **국내인삼도시 교류관**
 - 국내 인삼 생산, 가공, 유통, 수출 등에 대한 학술대회 개최
 - 국내 인삼 정책, 재배기술, 시장동향분석 등 소규모 워크숍 개최





2. 행사장 및 시설 조성 계획

도입시설계획

체험의 장

01. 자연인삼약초원

- 자연농경지에 인삼밭과 인삼약초원 조성
- 지형을 이용한 각종 자연조형물 설치 및 전시
- 산책로 및 하천변 생태관광도로 조성

02. 인삼캐기 체험장

- 인삼밭을 대상으로 인삼캐기 체험장 선정 : 새싹삼, 삼계삼, 약재수삼
- 부행사장 내 기존 인삼재배농가 체험장 신청 운영

03. 세계인삼재배시험장

- 국내외 각 지역별 인삼재배법 및 재배자재 설치 방식
- 인삼품종별 재배포 등 인삼재배시험장 조성 및 전시장 조성
- 세계 각국 인삼재배모형관 및 전시관 설치, 인삼품종별 시험재배장 조성

04. 인삼재배자재만들기 체험장

- 인삼농사 필요 자재만들기 및 가공제품 만들기 체험장 조성
- 인삼음식 만들어 먹기 체험장 조성 운영

05. 소공연장/ 자연쉼터

- 쌈지공연장 및 원두막, 약초야생화원 등 자연쉼터 조성





3. 행사프로그램 계획

기본방향

→ 고려인삼의 전통성과 인삼의 생명산업화 조명

충남과 고려인삼의 미래비전을 표출하는 장

고려인삼의 종주지로서 금산의 위상을 계승하기 위한 노력을 홍보

인류에게 웰빙, 생명의 중요성을 인식시키고, 생명에너지로서 고려인삼의 우수성을 재조명

→ 엑스포 집객을 위한 홍보와 연계하여 킬러콘텐츠 발굴 운영

세계농업유산 지정으로 인삼의 우수성을 알리며, 충남의 미래비전 생명산업과 산업엑스포에 초점을 맞춤

국내외 관광객 및 방문객이 모객 될 수 있는 여건의 조성을 엑스포를 통해 진행

→ 국제유일 인삼엑스포로서 외국업체와 관광객들의 참여 독려

세계의 주요 인삼생산국을 아우를 수 있는 엑스포로서 주요생산국과 인삼을 홍보할 수 있는 프로그램 마련

외국인들이 몸으로 인삼문화를 느낄 수 있는 체험프로그램 강화

→ 인삼가치의 재조명과 생명산업으로 진화 홍보

인삼의 가치를 재조명하고 홍보할 수 있는 상설, 특별행사와 이벤트가 조화를 이루는 문화예술공연 구상

고려인삼의 효능과 설화, 국내 인삼 백삼, 홍삼, 흑삼 등 인삼산업을 홍보는 이벤트 개최



3. 행사프로그램 계획

주요행사

사전 행사	Pre Event	기간 중 행사	Main Event	사후 행사	Post Event
행사전 프로그램 <ul style="list-style-type: none"> ▪ D-300 <ul style="list-style-type: none"> - 300 엑스포 홍보단 위촉 ▪ D-33 <ul style="list-style-type: none"> - 參&삼 라디엔티어링대회 화제성 프로그램 <ul style="list-style-type: none"> ▪ 해외 2016 금산인삼축제 개최(홍콩) ▪ 플래시몹 상영 ▪ 인삼 스토리텔링 명사마케팅 ▪ 고려인삼 컬러마케팅 및 숫자마케팅 온라인 프로그램 <ul style="list-style-type: none"> ▪ 인삼제품 선호 계층별 전략적 홍보마케팅 ▪ 공식홈페이지 운영 ▪ 서포터즈 사이트 운영 ▪ SNS이벤트 		주행사장 프로그램 <div> <ul style="list-style-type: none"> ▪ 공식행사 <ul style="list-style-type: none"> - 개막식[세계인삼도시협력 선언식] - 개장식 - 폐막식 ▪ 특별행사 <ul style="list-style-type: none"> - 추석명절 특별행사 - 세계인삼도시 초청 공연 - 국내인삼도시 문화예술공연 - 충남 전통문화 예술공연 - 세계 인삼인의 밤(야간불꽃축제) </div> <div> <ul style="list-style-type: none"> ▪ 상설행사 <ul style="list-style-type: none"> - 주제공연 : 건강이와 행복이의 개삼터 마당놀이극 - 상설공연 <ul style="list-style-type: none"> ✓ 인삼거리퍼레이드 <ul style="list-style-type: none"> - 인삼광장-인삼약초거리 ✓ 거리퍼포먼스& 인삼매직마술쇼 ✓ 금산전통농악 및 민속공연 ▪ 체험행사 <ul style="list-style-type: none"> - (가칭) 나도심마니(인삼캐기) ▪ 참여행사 <ul style="list-style-type: none"> - 중장년층, 노년층대상 이벤트 - 인삼약초 건강체험 - 한의건강진단체험 </div>		성과물 활용 <ul style="list-style-type: none"> ▪ 백서발간 및 다큐멘터리 제작 지속적 이슈 창출 <ul style="list-style-type: none"> ▪ 엑스포방문 후기 및 사진 콘테스트 ▪ 서포터즈 화합의 밤 	



3. 행사프로그램 계획

사전행사

Pre Event

→ 호기심 유발 등 홍보를 통한 집객의 효과 제고

행사전 프로그램

↘ **D-300 : 300명 엑스포 홍보단 위촉**
연예인 및 유명인, 일반인 등 300명 엑스포 홍보단 위촉
전국적 홍보 이슈화 및 콘텐츠의 지속적 생성, 사전붙업 이벤트

↘ **D-33 : [蔘&삶 라디엔티어링 대회]**
금산일대를 코스로 엑스포장의 사전홍보와 방문유도
라디엔티어링대회 개최로 전국민의 참여 유도

↘ **해외 2016 금산인삼축제 개최(in 홍콩)**
금산인삼의 해외진출의 교두보 확보 및 2017 금산세계인삼엑스포 홍보
세계최대의 인삼시장 [홍콩]에서 금산인삼축제 개최

↘ **플래시몹**
대도시 유동인구 밀집지역 거점 홍보를 진행하며 엑스포 관련 플래시게임 및 캐릭터 인형 활용 홍보
시민들의 자발적 참여를 통한 엑스포 정보 습득

↘ **인삼스토리텔링 명사마케팅 행사개최**
인삼을 소재로 한 역사적 사실이나 신화, 전설 예술, 자연과 연계한 드라마와 영화 등의 인물을 지정하여
인삼에 대한 국민적 관심 환기와 새로운 인삼 이미지 형성(예 : 상도 이재룡, 대장금 이영애 등)

↘ **고려인삼 블랙 컬러마케팅 및 숫자마케팅 행사개최**
백삼, 홍삼, 흑삼의 진화과정에 대한 컬러마케팅 공모사업을 실시 사진 및 동영상 촬영 후 SNS에 게재
흑삼 : 블랙신드롬 마케팅
“9” 마케팅 : 9층 9포 흑삼의 행운의 숫자(중국에서는 영원을 의미)



화제성 프로그램



3. 행사프로그램 계획

기간 중 행사

Main Event

→ 엑스포에 걸맞는 화려하고 재미있는 행사 개최

공식행사

▶ 개막식

[세계인삼도시협력 선언식] 개최 : 인삼발 세계농업유산 지정 연계 행사 개최
사전불업공연, 식전행사, 공식행사, 식후행사, 축하공연 등
국내 VIP 외 주요생산국 VIP 초청 추진

▶ 개장식

국내외 인삼산업 관련 초청자를 위한 공연행사 및 환영회 개최
주민참여 유도를 위한 커팅식, 축포 등과 함께 화려한 연출

▶ 폐막식

향후 인삼엑스포 개최에 대한 기약과 관심유도, 행사기간 중 엑스포 하이라이트, 관객들의 즐거운 모습 연출



상설공연

▶ 주제공연 : (가칭)건강이와 행복이의 개삼터 마당놀이극 또는 '건강한 삼' 명사쇼 진행

개삼터 설화와 고려인삼의 우수성을 주제로 하는 마당극 개최
건강이와 행복이를 중심으로 방문객 참여형 마당극(日 2회 개최)
내외국인이 모두 참여할 수 있는 참여형 프로그램





3. 행사프로그램 계획

기간 중 행사

Main Event

전시행사

- ▶ **인삼 세계농업유산 및 세계문화유산전시 행사 : 엑스포 킬러콘텐츠와 중심프로그램 으로 운영**
인삼은 특정작물 및 독특한 경작방식과 관련 시목지를 가져 국내 및 세계농업유산 지정 및 교류행사 1차 2017년 이전 국내중요농업유산 지정 후 2017년 세계농업유산지정 추진에 맞추어 전시 행사 개최

- ▶ **세계 인삼밭 전시관**

국내 와 중국, 캐나다, 미국 등 세계 각국의 인삼경작지에 대한 비교 전시회 개최
국내에서도 전통방식에서 부터 현대적 인삼경작 방법을 비교 전시 추진



공연행사

- ▶ **세계인삼도시 초청공연**

인삼엑스포에 참여한 세계각국 및 도시의 문화예술공연과 참여업체 상품 관련쇼 개최

- ▶ **국내인삼도시 초청공연**

국내 인삼재배지와 산업도시를 초청하여 지역문화예술공연이나 인삼관련 전통행사 및 쇼 진행



3. 행사프로그램 계획

기간 중 행사

Main Event

→ 엑스포에 걸맞는 화려하고 재미있는 행사 개최

상설공연

▶ 인삼거리퍼레이드

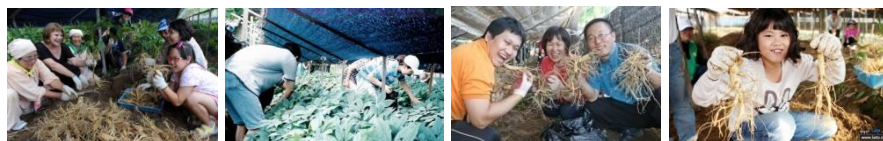
인삼을 주제로 카트를 제작하여 주행사장과 부행사장(인삼약초거리)의 일정구간을 이동
관련캐릭터를 활용하여 건강, 미용, 음식 등 다양한 테마를 표현하는 퍼레이드 기획

▶ 거리퍼포먼스 및 인삼매직마술쇼

연기자들이 인삼을 주 테마로 서커스, 춤, 인간동상, 매직마술쇼 등 다양한 퍼포먼스 제공
주행사장 및 부행사장 내에서 퍼포먼스를 하며 주행사장 입장을 유도

▶ 나도심마니(인삼캐기체험프로그램)

부행사장의 인삼밭 중 생산자 및 단체에 위탁하여 방문객이 직접 인삼을 채굴할 수 있는 기회 제공
방문객이 원하는 경우 현장판매 및 1인당 채굴한도와 인삼판매량 제한



체험행사

특별공연

▶ 충남 전통문화예술공연

충남 및 15개 시군의 대표 문화예술공연 실시

▶ 세계인삼인의 밤 행사(야간불꽃축제)

주말 중 국내외 인삼인들이 함께 만나고 인적교류를 할 수 있는 행사 개최



3. 행사프로그램 계획

학술회의 및 교역상담회

“국내 · 외 전문가를 엑스포장으로 유인하는 적극적 수단으로서 컨벤션 개최”

국제규모의 회의 프로그램 국제인삼심포지엄 (2016년 서울)

- 인삼산업의 과거와 현재, 미래의 가치와 산업동향, 미래비전을 위한 제품개발과 임상실험을 통한 연구결과 토론회 개최
- 국내외 인삼효능과 제품에 대한 과학적 규명결과에 대한 성과를 공유

- 국내외 연사 초청, 학술연구 정보 교류
- 인삼의 효능, 약리성분 생리활성, 임상 실험연구 발표
- 인삼재배신기술, 제품개발 및 연구발표

유명전문가 초청을 통한 국내인삼학술회의 (2017년 상반기, 금산/대전)

- 국내인삼의 친환경생산과 유통, 가공, 수출 등 학술적 성과와 실적, 경험 공유
- 한국약용작물학회, 한국농업정책학회 위탁
- 인삼산업 연구의 중심지로서 위상 확립
- 국내학술대회 : 금산(대전) 2017년 상반기

- 국내 인삼품종, 재배기술, 정책 및 제도 관련 연구
- 인삼산업의 세계진출과 생명산업화 방안

관련협회, 학계, 산업계 전문가 국제인삼교역상담회 (2017년 엑스포 기간 중)

- 인삼관련 생산, 제조, 판매, 유통 등 기업간 기업과 기관 등이 정보와 기술을 공유
- 기업체와 전문가, 유통 등 종사자들을 대상으로 제품홍보와 판매촉진 기회 제공
- 상품설명회, 파트너십 체결, 현장구매 및 투자상담 등

- 국제인삼유통센터를 활용한 교역상담
- 농식품부, KOTRA, aT등과 협조체계 구축



4. 운영계획

인력계획

안전관리 부문 인력(경찰, 소방, 경비 등) 증원 및 주차관리·트램카 운행인력 증원
서비스 질 개선을 위해 자원봉사자(무급) 규모는 유지하되, **도우미 인력(유급)을 증원하여 운영**

인력 배치계획(안)

구분	2011년	2017년	증감
합계	800	870	70
조직위원회	39	39	0
충청남도	40	40	0
금산군	30	30	0
세관 및 at, 약초연구소	6	6	0
진료소 및 약국	5	8	3
경찰인력	140	150	10
금산소방서	16	20	4
경찰특공대	8	10	2

(단위 : 명)

구분	2011년	2017년	증감
자원봉사자	242	240	-2
주차장관리	52	60	8
경비	50	60	10
도우미	50	70	20
청소	55	60	5
셔틀버스 및 트램카운행	11	21	10
군병력	50	50	0
기타	6	6	0

자료 : 금산군(2011). 2011년 금산세계인삼엑스포 개최결과 보고서 참고



4. 운영계획

인력계획

2017 금산세계인삼엑스포 추진을 위한 **조직위원회** 구성은 1총장, 2부, 6개팀으로 구성
조직위원장, 사무총장 산하 행정지원부와 교역운영부로 구성되며, 사무총장 직할 종합상황실 운영

조직위원회 조직체계도



상기조직구는 2011 금산세계인삼엑스포 조직위원회(사무처) 내용을 참고하여 작성



4. 운영계획

전시회장 운영계획

엑스포 관련 정보를 편리하게 제공받고, 예약 등 편의성 제고를 위한 **엑스포 전용 APP 개발·운영**
증강현실을 통한 길 찾기, 전시장 정보 실시간 안내 등 **스마트 운영 서비스 제공**

통합운영시스템 구축 : 스마트 폰 APP 운영

2017금산세계인삼엑스포
조직위원회



방문객 정보 수집
및 민원접수 등

실시간 관람정보 제공
할인 이벤트 제공



2017금산세계인삼엑스포
방문객 (APP 이용자)





4. 운영계획

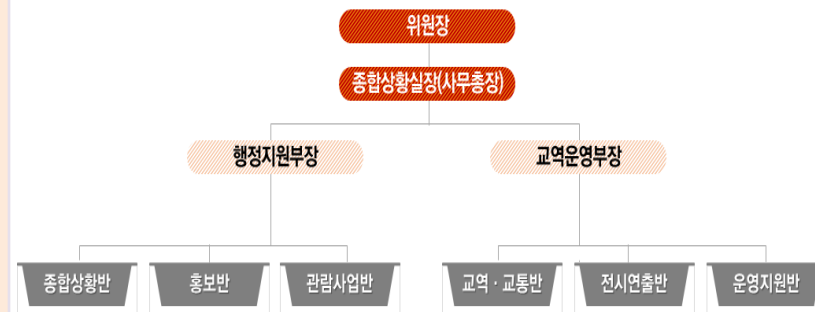
전시회장 운영계획

종합상황실

종합상황실 운영

- 엑스포 행사장의 종합관리 조정 및 총괄지휘본부
- 성공적이고 효율적인 엑스포 운영을 도모
 - 각종 상황별 안전상정, 회의결과 처리 · 보고
 - 일일 상황회의, 비상 상황회의
 - 각종 운영상황에 대한 의사 결정 및 인력관리
 - 방송실 /CCTV관리
 - 총괄 물자 관리 및 배분

종합상황실 체계도



안전관리

안전관리대책본부 구성

- 화재, 테러, 재난 및 안전사고의 종합적 안전대책 및 실행방안 수립
- 조직위원회 내 유관기관 지원협의회를 중심으로 안전대책본부 구성
 - 소방방재, 경찰치안, 의료위생 및 유사시 군사조직 편입
- 행사준비 및 개최전 기간에 대한 안전대책 기획 · 조정 · 총괄 관리
 - 엑스포 투입인력에 대한 엑스포 안전교육 실시
 - 임시안전대책 지원시설 설치(소방, 의료, 치안, 경비 등)

비상대책위원회 운영

구분	내용	조직
상(上)	• 행사개최 존속에 문제를 주는 비상상황 • 자연재해, 전쟁 및 테러, 전염병, 시설붕괴 등	조직위원회
중(中)	• 행사운영에 중대한 차질을 빚는 비상상황 발생 및 긴급의료사고	사무국
하(下)	• 행사장 운영시 기술적 측면의 안전문제	종합상황실



4. 운영계획

수익사업 운영계획

보통 입장권 일반요금 기준 10,000원으로 입장료 산정
 입장요금 대비 50% 금산 인삼 구매가 가능한 상품권으로 증정과 주행사장 전시관 입장권으로 사용

입장권 사업 (입장료 산정)

(단위 : 원)

구분		사전에매	현장판매
보통	일반	9,000	10,000
	청소년	5,000	7,000
	어린이	3,000	5,000
할인판매	일반	8,000	9,000
	청소년	4,000	5,000
	어린이	2,000	3,000

입장권 연계 상품권 사례

- 강원 화천군 산천어 축제 (매년 1월 개최)
- 입장료 12,000원 중 5,000원 상당 상품권 증정
 - 농특산물 교환권 : 축제장 내 농특산물나눔존 사용
 - 화천사랑상품권 : 화천군 내 소매점 사용



자료 : 화천산천어축제 공식홈페이지



4. 운영계획

수익사업 운영계획

입장권 매출을 포함한 총 수익사업 매출규모는 79억원으로 추정

수익사업 총계

(단위 : 백만원)

구분		2011년	2017년	비고
합계		4,691	7,899	
입장권 매출		2,666	5,507	입장객 432천명 증가, 입장료 증가 (5,000원 → 10,000원)
휘장사업 매출		1,102	1,260	
	후원사업	870	1,000	2011년 매출 대비 약 110% 목표매출 설정
	상품화권사업	232	260	2011년 매출 대비 약 110% 목표매출 설정
임대사업		328	470	
	전시부스	129	186	66개 업체 → 80개 업체, 임대단가 물가상승률 적용
	영업시설	199	284	1,814㎡ → 2,177㎡, 임대단가 물가상승률 적용
협찬사업		595	662	
	광고사업	239	270	2011년 매출 대비 약 110% 목표매출 설정
	현물협찬	356	392	2011년 매출 대비 약 110% 목표매출 설정



4. 운영계획

투자계획

2017 금산엑스포 개최를 위한 총 소요비용은 161억 원으로 산정
(토지확보비 6억 원, 회장 조성비 75억 원, 전시연출비 20억 원, 행사운영비 55억 원 등)

(단위 : 백만원)

구분	계	2016	2017	비용 내역	비고
합계	16,100	5,417	10,683		
토지확보비	636	636	0	외부주차장 및 체험장 확보비	2011년 단가 대비 물가상승률 적용
회장 조성비	7,487	4,087	3,400		
부지기반조성	4,087	4,087	0	주차장 등 부지 조성비	2011년 단가 대비 공사비지수 적용
시설건축	3,400	0	3,400	전시 시설물 건축	2011년 단가 대비 공사비지수 적용
전시연출비	2,030	0	2,030	전시관 내부 및 연출비	2011년 단가 대비 공사비지수 적용
행사운영비	5,520	639	4,881		
이벤트	2,940	323	2,617	행사, 이벤트, 국제회의	2011년 단가 대비 물가상승률 적용
홍보	810	121	689	언론홍보 등	2011년 단가 대비 물가상승률 적용
관리운영	1,770	195	1,575	인건비, 전세버스&트램 운영비 등	2011년 단가 대비 물가상승률 적용
예비비	427	56	371	토지확보비를 제외한 총 비용 대비 3% 적용	

물가상승률 : 최근 3개년 평균 물가상승률 2.5% 적용

공사비지수 : 2011년 대비 2014년 건설토목 공사비 지수 106.72 적용



5. 유치 및 홍보계획

홍보계획

대상별 홍보전략

참가형태별 : 국내외 인삼산업도시의 공동협력 사업 및 특별 참가 요청 실시

참가형태별 표적시장 구분을 통해 추구하는 가치육구 충족

공직자 및 관련단체	각종회의 및 정기간행물을 통해 행사주체로서 인식제고
관련전문가 및 사회지도층	행사, 회의 등 지속적인 접촉과 공문발송으로 협조 유도
학생	각종 학내행사와 연계, 학생 자원봉사 프로그램 활용
일반인	각종 홍보인쇄물 및 매스컴 등을 통한 홍보

대상별

청소년과 청년층, 장년층에 따라서 청소년은 학습효과, 청년층은 효도, 중년층은 가족의 건강과 삶, 장년층은 장수와 삶의 활력 등을 내용으로 하여 대상자별 홍보와 마케팅 전개

청소년층	기억력증진 등의 학생들이 관심 있는 인삼의 효능 강조
청년층	인삼이 곧 효(孝) 로 이루어질 수 있음을 부각
중년층	인삼을 통해 온 가족이 건강한 삶을 누릴 수 있음을 강조
장년층	인삼이 삶의 활력 을 되찾아 줄 수 있음을 부각

지역별 : 2016 금산인삼축제 홍콩 개최 및 대장금 홍보(금산군 대장금과 상도 등 촬영장 활용)

지역적으로 시장을 세분화 하여 주요표적시장, 부수적인 표적시장 설정
LA, 뉴욕, 런던, 파리, 벤쿠버, 일본, 중국 등 각 거주지 대상 현장설명회, 아리랑TV 방영
베트남, 태국, 싱가포르, 말레이시아, 러시아 등은 다문화가정을 통한 홍보판촉전



5. 유치 및 홍보계획

홍보계획

단계별 홍보전략



단계별

엑스포는 장기간의 준비기간을 두며, 홍보전략은 시기적 단계에 따라 수립
개최기간까지 3년이므로 단계적인 홍보전략 구사

1단계	인지도 제고	2015년도	국제홍보 인프라 구축
2단계	인지도 확산	2016년도	인지도 제고
3단계	이해도 증진	2017년도 상반기	엑스포 개최 홍보
4단계	참가유도	2017년도 7~9월	방문객 홍보
5단계	행사 중 홍보	행사 중	방한외국인 적극 유치
6단계	사후 홍보	행사 이후	성과 및 후속 계획 홍보

부문별 홍보전략



부문별

홍보는 언론매체는 물론 다양한 부문에서 적극적으로 전개
 해외현지박람회, 민간조직 및 기업체, 옥외광고, 스포츠연계 등

1. 언론 및 방송매체 활용(TV / 라디오 Spot)

- 신문 · 잡지 홍보, TV 및 Radio, 특별프로그램 제작 방영
- D-30부터 집중 집행 및 프로모션용 PR Material 적극 활용

2. 인쇄 매체 활용

- 참가안내신청서, 국내외 홍보용 리플릿, 브로슈어

3. 영상매체 활용

- 홍보용 VTR 제작 배부

4. 이벤트를 통한 홍보

- 심포지엄 개최, 국내주요행사 참여 홍보
- 해외방문 홍보

5. 기타 홍보 방안

- 인터넷을 통한 홍보, 관광패키지 상품 개발

6. 옥외 광고

- 대형현판, 기존 광고탑, Count-Down전광판 등



5. 유치 및 홍보계획

유치계획

단체방문객 및 해외방문객 유치

단체

1

각 지자체 유관기관 및 여행사 활용
_인센티브 제공을 통한 단체 관람객 유치

2

유치전담반을 통해 전국 초/중/고교 수학여행 프로그램 유치
_조직위 사무실 내 단체 관람객 유치팀 구성

3

광고, 언론보도, 방송프로그램 등을 통한 인지도 및 신뢰도 확보
_방문객 참가 욕구 유도

해외방문객

1

2017년 이전 국제회의와 국가정상회의를 활용한 홍보
_인삼드링크, 홍삼정 등을 제공, 공식후원제품 등록

2

메가이벤트 및 대규모 축제, 박람회 등 설명회 실시

방한외국인

1

관광포털사이트 내 공식홈페이지 링크, 대규모 포털사이트 정보 제공

2

공항 내 집중 광고 및 안내소 운영, 기내광고활동

3

해외언론 및 관련기관 관계자 초청행사, 아리랑TV, 한인방송



5. 유치 및 홍보계획

유치계획

참가업체 유치

“국내외 기업 전시참가 유치 / 참가기업 비즈니스 활동 지원”

산업전시 참가

- 산업전시 유치단을 중심으로 지속적인 홍보체계 구축
- 인삼관련기업 및 단체 책임자 초청 팸투어 실시
 - 엑스포 참가 유도 및 산업전시 참가 유치 촉진
- 홍보물발송 및 직접방문상담을 통한 참가 유치 촉진

주요 인삼국가 및 국내 지자체 참가

- 인삼재배 및 재배기술경연장으로서 유치활동 전개
 - 금산, 충남, 전국시군, 중국, 홍콩 등
- 참가비, 전시장 운영비 등 혜택 제공
- 전시연출에 필요한 전시재료 및 운영물품 등도 제한적 제공

일반관람객 유치

● 관광프로그램 개발

- 코레일과 함께하는 인삼엑스포 관광프로그램 개발
 - 인삼와인열차 증편 운행
 - 기차를 활용한 여행프로그램 개발
- 주말 수도권 거냥 특별이벤트 실시
 - 빅세일, 경품추첨행사, 관광지 연계 할인행사 등
 - 중장년 및 노인층 대상 참여 동호회 유치

● 구전효과 유도 홍보

- Opinion Leader기관을 활용한 유치활동
 - 정부기관, 지자체, 충남 및 금산산하 네트워크
 - 각 대학 및 언론사 활용 유치 홍보
- 동호회 및 온라인 커뮤니티를 대상으로 홍보
 - 정기모임이 활성화된 동호회 대상 중점 홍보
 - 전시 축제 등 참여 관람을 선호하는 동호회 유치



6. 교통 및 숙박계획

교통계획 기본방향

교통여건분석

▶ 행사장 접근로



- 엑스포 회장 진입동선
- 인삼약초시장 진입동선
- 엑스포 주행사장 진입

구분		접근방법
고속도로 및 국도	수도권 영남권	<ul style="list-style-type: none"> 경부고속도로(비룡분기점)→대전남부순환고속국도(남대전분기)→대전 통영간 고속국도(추부 IC, 금산 IC)→행사장 금산IC : 2.8km, 추부IC 13km 서울 203km, 대구 197km, 부산 330km
	영동권	<ul style="list-style-type: none"> 중부고속국도(남이분기)→경부고속국도(비룡분기)→대전남부순환고속국도(남대전분기)→대전 통영간 고속국도(추부 IC, 금산IC)→행사장
	호남권	<ul style="list-style-type: none"> 호남고속국도(서대전분기)→대전남부순환고속국도(남대전분기)→대전 통영간 고속국도(추부 IC, 금산 IC)→행사장
	대전세종권	<ul style="list-style-type: none"> 대전·세종 → 추부면→행사장(국도 17호, 4차로) 대전 37km
철도		<ul style="list-style-type: none"> 경부선 : 대전역→추부(버스)→금산행사장 호남선 : 서대전역→추부(버스)→금산 행사장

교통계획

▶ 주행사장 주변의 교통통제와 주변주차장에서 셔틀버스 운행

상시 및 행사장 주변 임시주차장으로 우선 유도
셔틀버스와 에코버스의 상시 운행



▶ 첨단교통장비와 핸드폰, 인터넷을 활용한 실시간 교통정보 제공

교통상황실로 접수된 교통정보 취합 및 정리
SMS단문, 회장 내 전관방송을 통해 실시간 정보 제공



6. 교통 및 숙박계획

교통계획 기본방향

주차장 운영계획

기존 방문객을 통한 주차수요 추정

구분	최대방문객	분담률	차량	주차면적	
				면수	면적
계	102,600	100.0	17,760	7503	293,931
승용차	61,650	60.0	17,588	7035	232,155
대형버스	41,040	40.0	1772	468	61,776

주차장은 인삼엑스포 주행사장 주변과 인접지의 주차면적을 확보하는 것을 기본으로 함

- 2011년 주행사장 주차장은 대형차량 전용주차장이었던 참뱅이뜰(5만㎡)이었으나 임대비용을 고려하여 고정부지 확보 필요
- 소형주차장은 봉황천 둔치와 유흥지를 활용한 상시주차장으로 이용

엑스포 광장 인접부지 확보

- 대형버스 이용자는 대부분 주부 및 노인임을 감안하여 차량위치를 알 수 있는 행사장 인근에서 승·하차가 이루어져야 함
- 엑스포 삼거리 인접지역에 추가부지 확보 필요

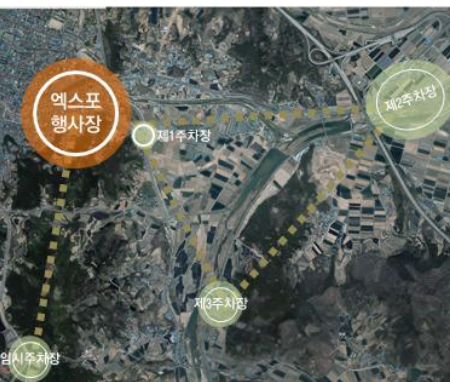
임시 및 예비주차장은 2013 금산인삼축제 계획 주차장을 반영

금산을 공영주차장, 공공기관 및 문화시설, 학교, 도로변 주차공간을 활용 봉황천변 둔치와 주변의 유흥지 추가확보

국제 인삼유통센터 지하주차장은 주요 내외빈 주차장 활용

개막식, 교역전 등 주요 내외빈의 차량을 위한 주차장으로 확보 : 100대 규모

장애인 주차장은 금산인삼관 후면 주차장을 활용





6. 교통 및 숙박계획

교통계획 기본방향

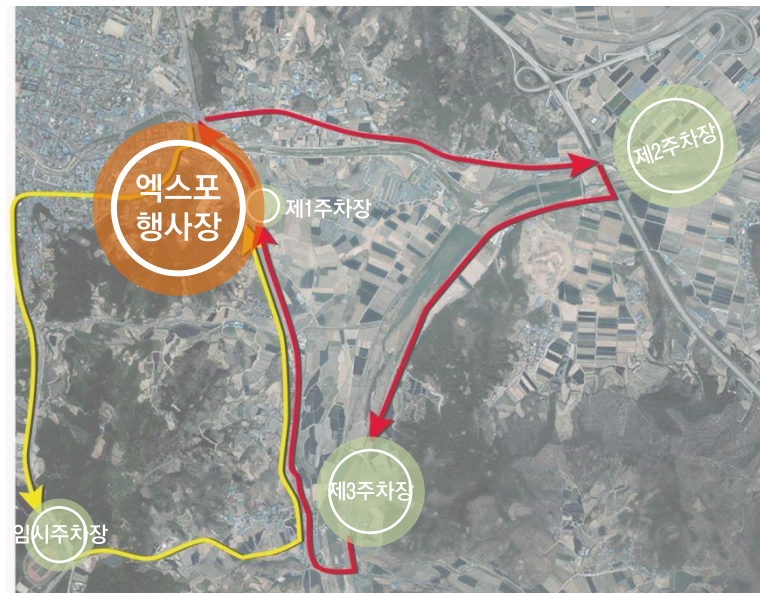
셔틀버스 운행

주차장 위치를 고려하여 셔틀버스 일방향 통행

셔틀버스뿐만 아니라 기타차량에 대해서도 적용하여 원활한 연계

상시운행(1개노선)

봉황천 둔치(승하차)→조사료부지 창평리(승·하차)→바람의 거리→황풍교→중티마을→인삼대종
입구 (축제장 동문)→금천대교(정문, 승·하차)→경찰서 앞→청평교→봉황천 둔치(승·하차)



임시운행

외국인 바이어 및 VIP의 경우 외부 숙박시설에서 행사장으로의 셔틀운행



6. 교통 및 숙박계획

숙박계획

숙박시설현황

숙박시설 추정결과

2017 엑스포 평균 방문객 추정결과 최대 1실 1.5인 숙박 가정시

“1일 숙박인원 4,765명, 숙박시설 3,573개 호실 필요”

구분	일평균 방문객	예상숙박인원	숙박시설
계	92,913명	4,765명	3,573호

방문객 외 엑스포 조직위원, 운영요원 등 관계자와 행사참가자 등의 숙박 고려시 숙박시설 수요 증가
금산군 숙박시설은 총 1,408호실로 전원 수용은 어려울 것임

숙박시설제공계획

숙박시설 제공방안

인접지역 숙박시설을 활용한 숙박시설 분산 이용

구분		계	금산	논산	유성	완주	옥천	무주
계	업소수	471	95	60	142	9	30	135
	객실수	12,562	1,408	1,772	5,119	209	523	3,531
호텔/콘도	업소수	37	2	2	14	1	-	18
	객실수	3,232	114	82	1,179	68	-	1,789
모텔	업소수	3,875	58	58	127	8	30	94
	객실수	8,862	1,094	1,690	3,918	141	523	1,496
펜션/민박	업소수	55	32	-	-	-	-	23
	객실수	334	88	-	-	-	-	246
휴양시설	업소수	4	3	-	1	-	-	-
	객실수	134	112	-	22	-	-	-

체험형 숙박시설 확충

민박과 펜션, 오토캠핑장, 템플스테이 활용
농산촌 홈스테이 프로그램 운영



금산세계인삼엑스포 사업타당성 분석

1. 경제성 분석
2. 정책적 분석
3. 종합평가(AHP) 분석
4. 개כות최 타당성 표종합분석



1. 경제성 분석

경제적 가치 측정

엑스포 개최에 따른 총 비용은 현재가치 기준 389억 원이며, 총 편익은 494억 원으로 추계
비용편익분석(BC) 1.29, 순현재가치(NPV) 109억 원 등 경제적 타당성을 확보하는 것으로 분석됨

추정 현금흐름

(단위 : 백만원)

구분	비용		편익		비용 - 편익	
	불변가치	현재가치	불변가치	현재가치	불변가치	현재가치
2016년	30,417	28,831	0	0	-30,417	-28,831
2017년	10,683	9,598	55,007	49,421	44,324	39,823
계	41,100	38,429	55,007	49,421	13,907	10,991

주 : 사회적 할인율 5.5% 기준

경제성 분석 결과

(단위 : 백만원)

구분	총 비용 (현재가치)	총 편익 (현재가치)	분석결과		
			비용편익 (B/C)	순현재가치(NPV)	내부수익률(IRR)
경제성 분석	38,492	49,421	1.29	10,991	45.72



2. 정책적 분석

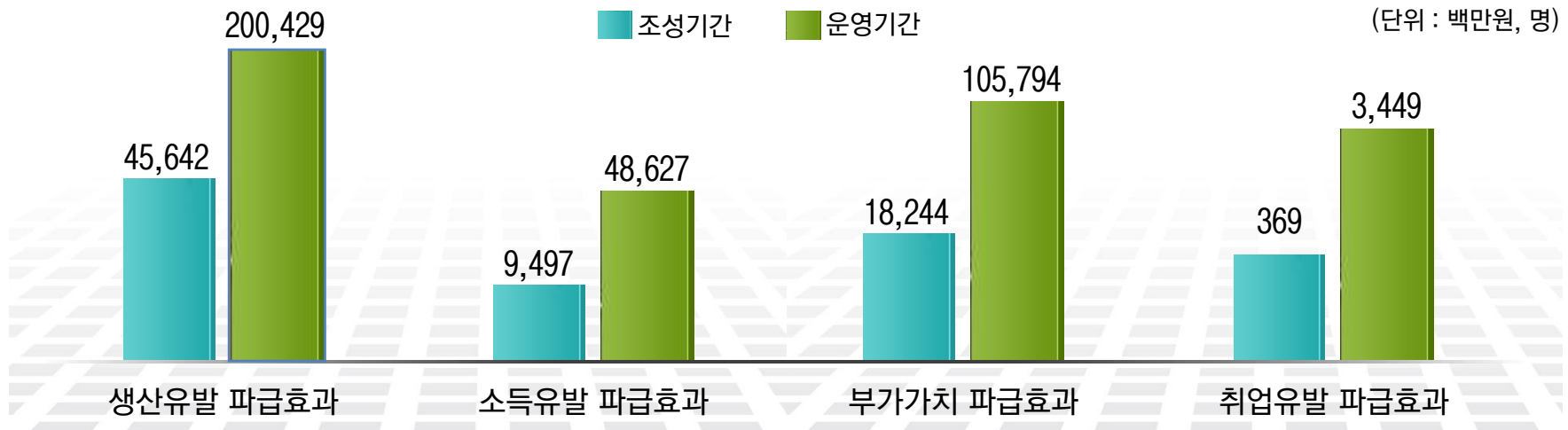
경제적 파급효과

엑스포 개최에 따른 생산유발 효과는 조성기간 456억원, 운영기간 2,004억원으로 추정됨
취업유발 효과는 조성기간 369명, 운영기간 3,449명으로 추정

구분	투입계수	비고
조성기간 파급효과	22,517백만원	조성공사비, 건축공사비 및 전시연출비
운영기간 파급효과	120,703백만원	2,973천명 x 40천원 (예상소비지출 ¹⁾ 금액 대비 56.9% ²⁾)

주1) 엑스포 방문시 1인 평균 예상소비지출금액 71,348원 (설문조사 결과)

주2) 여행경험자 1인 평균 항목별 여행 지출액 구성비 중 숙박비, 식음료비 및 문화오락시설 이용료 비율 (2014 국민여행실태조사 참고)



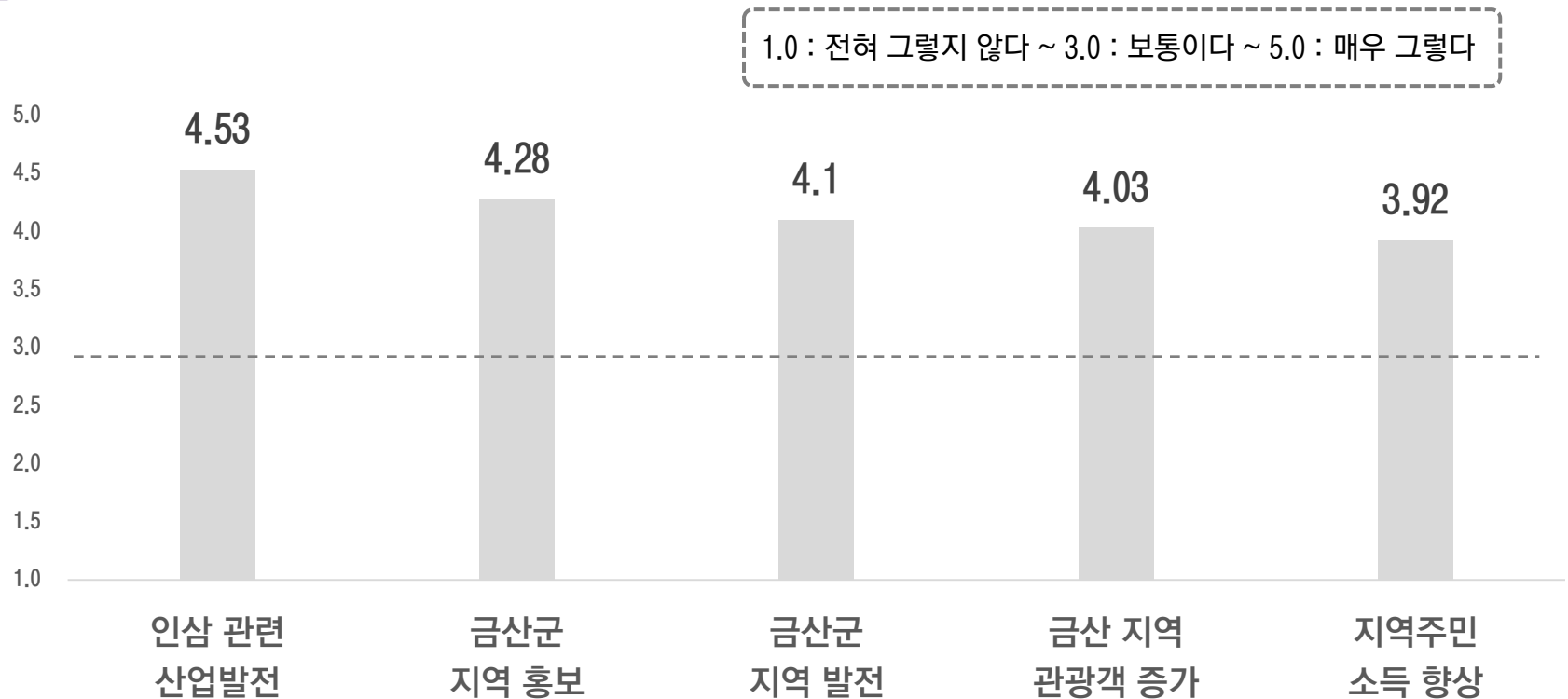


2. 정책적 분석

사회문화적 파급효과

전 국민 설문조사 결과 2017 금산세계인삼엑스포 개최를 통해 인삼관련 산업 발전(4.53), 지역홍보(4.28) 및 지역발전(4.1)과 관광객 증가 효과(4.03)가 클 것으로 기대하고 있음 (5점 기준 평균 4.17점)

▶ 엑스포 개최 파급효과 설문조사 분석



자료 : 「2017 금산세계인삼엑스포」에 대한 설문조사 전국민설문조사 결과 참조



3. 종합평가 (AHP 분석)

분석결과

각 평가자들의 평가 종합결과 사업 시행점수 0.709로 2017 금산세계인삼엑스포 개최사업이 타당한 것으로 조사됨
평가자 22명 중 21명이 사업시행이 타당한 것으로 (의견일치도 95.5%) 조사됨

의견 일치도 및 종합 평점

구분	사업 시행	사업 미시행
의견일치도	21 (95.5%)	1 (4.5%)
AHP 종합평점	0.709	0.291

의결일치도 및 AHP 평점에 따른 결론 평가기준

사업시행 : 미시행	AHP < 0.45	$0.45 \leq \text{AHP} < 0.5$	$0.5 \leq \text{AHP} < 0.55$	$0.55 \leq \text{AHP}$
100% : 0%	-	-	타당성 있음	타당성 있음
75% : 25%	Feed-Back	아주 신중	약간 신중	타당성 있음
50% : 50%	AHP < 0.42 타당성 없음 AHP > 0.42 약간신중	신중	신중	AHP > 0.58 타당성 있음 AHP < 0.58 약간신중
25% : 75%	타당성 없음	약간 신중	아주 신중	Feed-Back
0% : 100%	타당성 없음	타당성 없음	-	-

자료 : 한국개발연구원(2008). 예비타당성조사 수행을 위한 일반지침 수정보안(제5판)



4. 개최 타당성 종합분석

국제행사 개최를 위한 종합적 타당성

인삼경작지 세계농업유산
지정으로 관심도 제고

사업체와 지역주민의
높은 참여 의사

생명과 인삼산업의
연계를 통해
관련 산업체의
높은 참여 가능성

국내 인삼약초산업의
경쟁력 강화

전국 인삼산업도시의
적극 참여와
대국민 차원의
건강의식 확산 도모

인삼산업육성을 위한
세계 인삼시장 진출
지원정책 필요

인삼약초시장 기반구축,
인삼약초농공단지 조성,
해외 시장 확대 필요

동일행사 개최경험
기획/운영 노하우 축적
(인삼엑스포&인삼축제)

국가 전략산업인
인삼산업의 육성,
관련 업체 다수 입지
및 우수한 사업체,
인삼시장 인프라 보유

인삼산업 클러스터
및 인삼특구 조성

엑스포 정기 개최를
통한 인삼산업육성과
지역발전 극대화

참여성

공익성

시의성

적정성

사후
활용성

엑스포
타당성

경제성

기존 행사장 활용
개최예산절감 가능

엑스포개최로 인한
높은 경제효과 창출

국가 및 지역경제활성화
국제적 브랜드 구축

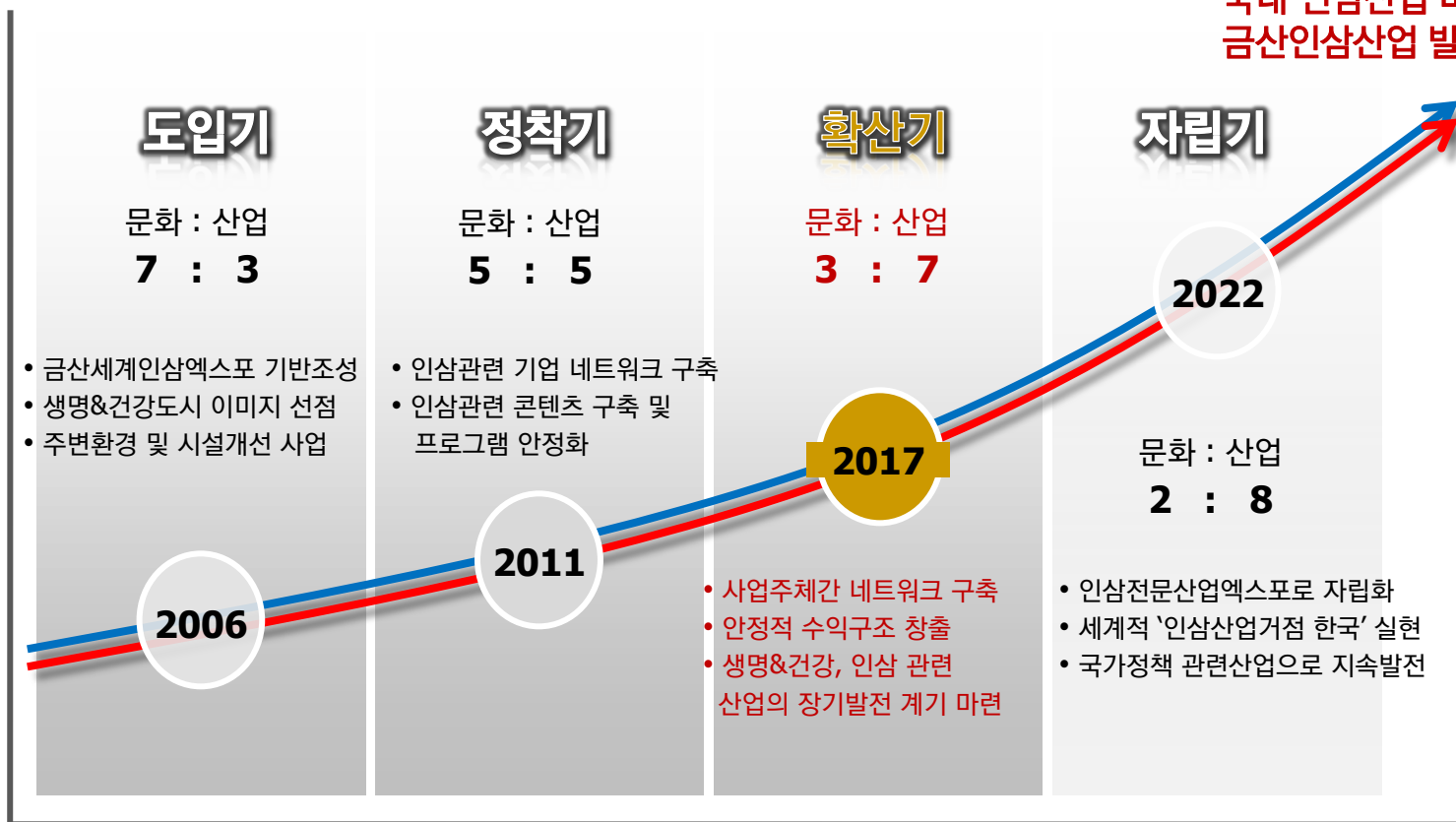


5. 엑스포 사후 계획

2006년과 2011년 금산세계인삼엑스포와 연계한 단계별 발전계획

“ 국내 인삼산업 비전과 금산인삼산업의 발전 방향 공유 ”

국내 인삼산업 비전과
금산인삼산업 발전 공유





경청해 주셔서 감사합니다.