



승인(협의)번호
제 21308 호

2014년 11월 발행
Issued on November 2014

2014년 9월

충청남도 경기종합지수

*Composite Indexes of Business Indicators
in Chungnam of September, 2014*



충청남도



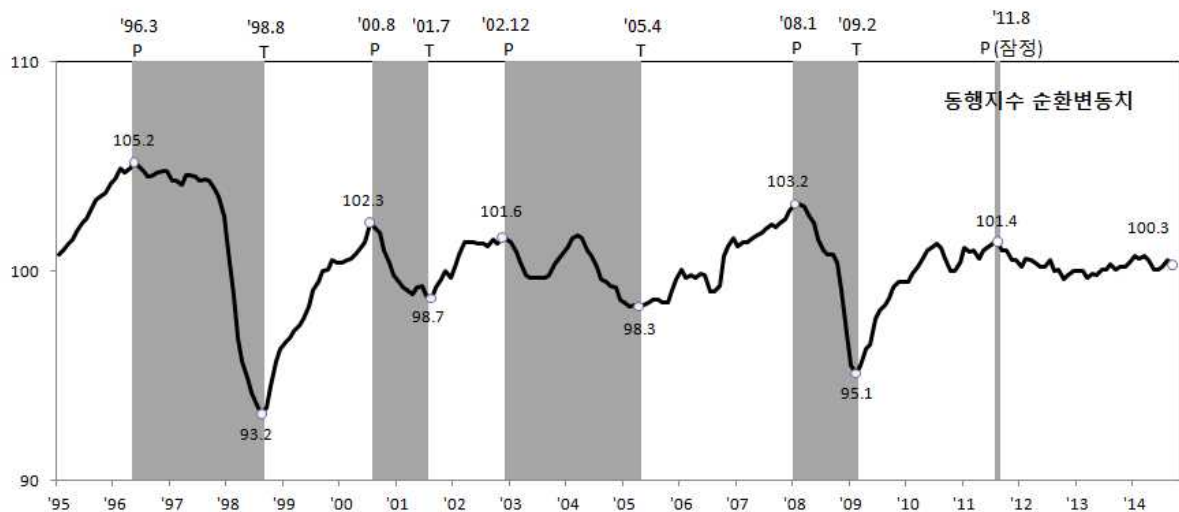
충남발전연구원
Chungnam Development Institute

1. 전국 경기종합지수 동향

- 9월 전국 동행종합지수는 수입액, 비농림어업취업자수 등이 상승하여 전월대비 0.2% 상승한 120.5임

- 현재의 경기상황을 보여주는 동행지수 순환변동치는 100.3으로 전월대비 0.2p 하락
(2010=100)

| 구분 | '14.2월 | 3월 | 4월 | 5월 | 6월 | 7월 ^P | 8월 ^P | 9월 ^P |
|----------|--------|-------|-------|-------|-------|-----------------|-----------------|-----------------|
| ○ 동행종합지수 | 117.9 | 118.4 | 118.5 | 118.5 | 118.9 | 119.5 | 120.3 | 120.5 |
| ·전월비(%) | 0.3 | 0.4 | 0.1 | 0.0 | 0.3 | 0.5 | 0.7 | 0.2 |
| ○ 순환변동치 | 100.6 | 100.7 | 100.5 | 100.1 | 100.1 | 100.2 | 100.5 | 100.3 |
| ·전월차(p) | -0.1 | 0.1 | -0.2 | -0.4 | 0.0 | 0.1 | 0.3 | -0.2 |



·회색부분은 경기수축기임.

- 9월 선행종합지수는 기계류내수출하지수, 소비자기대지수 등이 하락하였으나, 수출입 물가비율, 건설수주액 등이 상승하여 전월대비 1.0% 상승한 122.9임

- 향후 경기국면을 예고해 주는 선행지수 순환변동치는 103.0으로 전월대비 0.6p 상승

전국 선행종합지수

| 구분 | '14.2월 | 3월 | 4월 | 5월 | 6월 | 7월 ^P | 8월 ^P | 9월 ^P |
|----------|--------|-------|-------|-------|-------|-----------------|-----------------|-----------------|
| ○ 선행종합지수 | 118.0 | 118.2 | 118.8 | 119.1 | 119.8 | 120.3 | 121.7 | 122.9 |
| ·전월비(%) | 0.3 | 0.2 | 0.5 | 0.3 | 0.6 | 0.4 | 1.2 | 1.0 |
| ○ 순환변동치 | 101.5 | 101.3 | 101.4 | 101.3 | 101.6 | 101.6 | 102.4 | 103.0 |
| ·전월차(p) | -0.1 | -0.2 | 0.1 | -0.1 | 0.3 | 0.0 | 0.8 | 0.6 |

자료 : 산업활동동향, 통계청.

2. 충남 경기종합지수 동향

- 2014년 9월 중 충남지역의 경기동행종합지수는 119.9로 전월대비 0.5% 상승
- 경기국면을 나타내는 동행지수 순환변동치는 99.5로 전월대비 0.2p 상승

- 현재의 경기상황을 보여주는 경기동행종합지수 순환변동치는 전월보다 0.2p 상승한 99.5를 나타냄
 - 동행종합지수는 전월대비 0.5% 상승한 119.9를 나타냄
- 9월 충남의 경기동향은 수출액의 약세가 지속되는 있으며 수입액, 비농가취업자수, 산업생산지수 등은 상승세를 유지함
 - 수입액(+3.2%), 비농가취업자수(+0.7%), 산업생산지수(+0.5%)는 상승, 수출액(-0.7%)은 하락, 대형소매점판매액지수, 전력사용량은 전월과 보합

동행종합지수 추이

(2010=100)

| 구분 | '14.2월 | 3월 | 4월 | 5월 | 6월 ^p | 7월 ^p | 8월 ^p | 9월 ^p |
|----------|--------|-------|-------|-------|-----------------|-----------------|-----------------|-----------------|
| ○ 동행종합지수 | 119.2 | 119.2 | 118.3 | 118.2 | 117.8 | 118.5 | 119.3 | 119.9 |
| ·전월비(%) | -0.2 | 0.0 | -0.7 | -0.1 | -0.3 | 0.5 | 0.7 | 0.5 |
| ○ 순환변동치 | 100.6 | 100.3 | 99.2 | 99.1 | 98.5 | 98.8 | 99.2 | 99.5 |
| ·전월차(p) | -0.3 | -0.3 | -1.1 | -0.1 | -0.6 | 0.2 | 0.4 | 0.2 |

주1) 동행종합지수는 수치요류, 연간보정 등으로 수치가 변동될 수 있으며, 최근 3개월 또는 6개월은 변동요인이 큼
 주2) 대략적으로 3~4개월치를 잠정치로 표시함(p는 잠정치임)

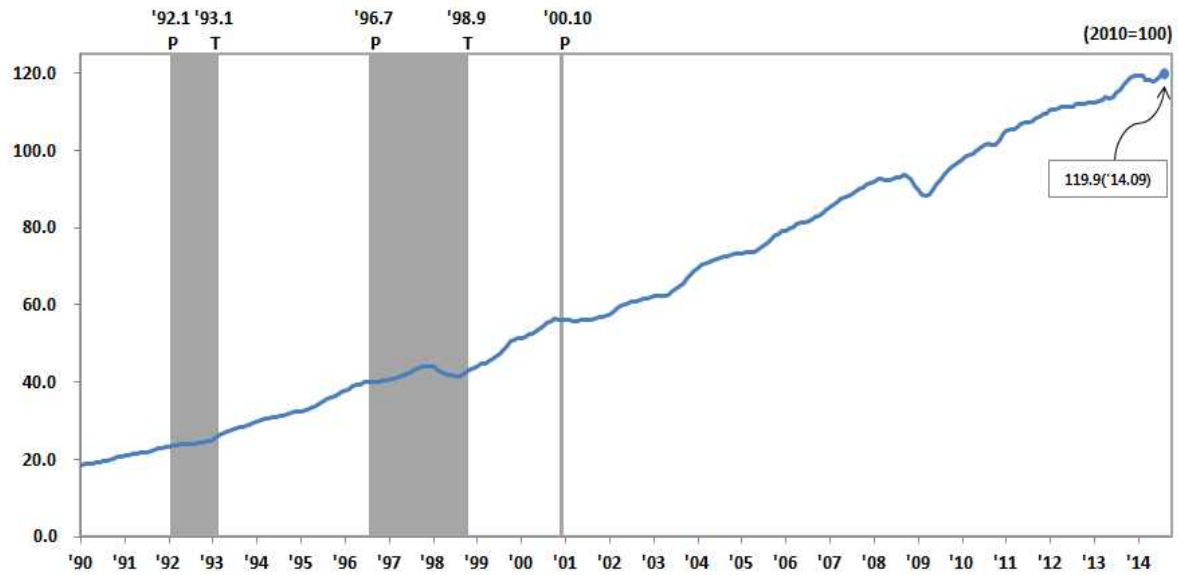
동행종합지수 구성지표의 증감률

(전월비, %)

| 구 성 지 표 | '14.2월 | 3월 | 4월 | 5월 | 6월 ^p | 7월 ^p | 8월 ^p | 9월 ^p |
|------------|--------|------|------|------|-----------------|-----------------|-----------------|-----------------|
| 비농가취업자수 | 0.4 | 0.2 | -0.8 | -0.8 | -0.5 | 1.0 | 0.6 | 0.7 |
| 산업생산지수 | -0.3 | 0.2 | -0.2 | -0.5 | -0.9 | 0.3 | 0.6 | 0.5 |
| 대형소매점판매액지수 | -4.4 | 0.1 | -3.1 | 2.5 | 0.4 | 0.8 | 3.4 | 0.0 |
| 전력사용량 | 0.0 | 0.3 | -0.5 | -0.3 | 0.1 | 0.5 | 0.6 | 0.0 |
| 수출액(실질) | -0.2 | 0.4 | 0.0 | 0.0 | 0.8 | -1.1 | -0.8 | -0.7 |
| 수입액(실질) | 1.1 | -1.4 | -1.7 | 0.5 | -1.8 | 1.2 | 1.8 | 3.2 |

주) 각 구성지표의 전월비는 비경기적 요인(계절요인 및 불규칙요인)을 제거한 수치로 원계열 또는 계절조정계열의 전월비와 차이가 있음.

충남지역 동행종합지수(Coincident Composite Index)

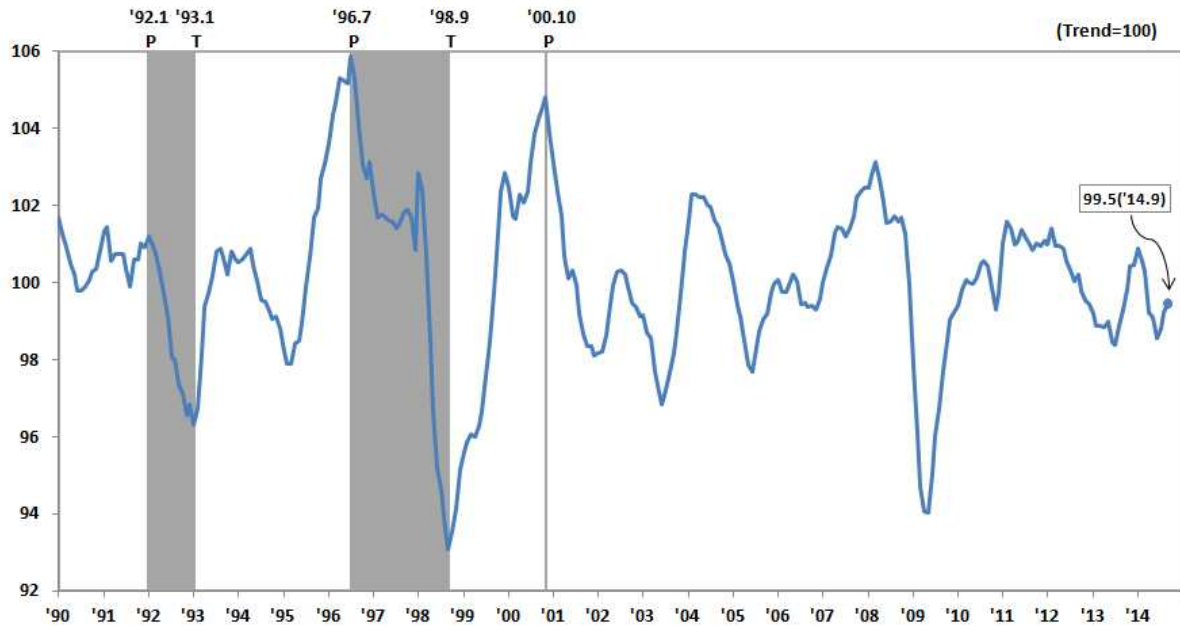


주) P : 정점 (Peak), T : 저점 (Trough).

(2010=100)

| 월 년도 | 1월 | 2월 | 3월 | 4월 | 5월 | 6월 | 7월 | 8월 | 9월 | 10월 | 11월 | 12월 |
|---------|-------|-------|-------|-------|-------|-------|-------|-------|-------|-------|-------|-------|
| 2002 | 57.2 | 57.5 | 58.1 | 59.0 | 59.6 | 60.1 | 60.5 | 60.8 | 61.0 | 61.1 | 61.4 | 61.7 |
| 2003 | 62.1 | 62.2 | 62.5 | 62.3 | 62.4 | 62.6 | 63.3 | 64.0 | 64.8 | 65.6 | 66.7 | 67.9 |
| 2004 | 68.9 | 69.8 | 70.3 | 70.7 | 71.2 | 71.5 | 71.9 | 72.2 | 72.5 | 72.7 | 72.9 | 73.2 |
| 2005 | 73.3 | 73.4 | 73.6 | 73.6 | 73.6 | 73.9 | 74.9 | 75.7 | 76.4 | 76.9 | 77.9 | 78.5 |
| 2006 | 79.1 | 79.3 | 79.7 | 80.4 | 81.1 | 81.4 | 81.4 | 81.9 | 82.2 | 82.7 | 83.1 | 83.7 |
| 2007 | 84.5 | 85.3 | 86.0 | 87.0 | 87.5 | 87.9 | 88.1 | 88.7 | 89.3 | 90.1 | 90.6 | 91.1 |
| 2008 | 91.4 | 92.1 | 92.7 | 92.6 | 92.4 | 92.2 | 92.6 | 93.0 | 93.2 | 93.6 | 93.5 | 92.6 |
| 2009 | 90.9 | 89.6 | 88.6 | 88.3 | 88.6 | 89.9 | 91.2 | 92.3 | 93.6 | 94.7 | 95.7 | 96.3 |
| 2010 | 96.9 | 97.7 | 98.4 | 98.8 | 99.3 | 99.9 | 100.7 | 101.3 | 101.6 | 101.5 | 101.4 | 102.4 |
| 2011 | 104.2 | 105.3 | 105.6 | 105.6 | 106.1 | 106.9 | 107.2 | 107.4 | 107.7 | 108.4 | 108.7 | 109.3 |
| 2012 | 109.6 | 110.5 | 110.5 | 110.9 | 111.2 | 111.2 | 111.4 | 111.4 | 112.0 | 111.9 | 112.0 | 112.3 |
| 2013 | 112.4 | 112.5 | 112.8 | 113.2 | 113.7 | 113.5 | 113.8 | 114.8 | 115.7 | 117.2 | 118.1 | 118.8 |
| 2014 | 119.4 | 119.2 | 119.2 | 118.3 | 118.2 | 117.8 | 118.5 | 119.3 | 119.9 | | | |

동행종합지수 순환변동치(Cyclical Component of Coincident CI)



주) P : 정점 (Peak), T : 저점 (Trough).

(Trend=100)

| 월 년도 | 1월 | 2월 | 3월 | 4월 | 5월 | 6월 | 7월 | 8월 | 9월 | 10월 | 11월 | 12월 |
|---------|-------|-------|-------|-------|-------|-------|-------|-------|-------|-------|-------|-------|
| 2002 | 98.2 | 98.2 | 98.6 | 99.4 | 99.9 | 100.3 | 100.3 | 100.2 | 99.9 | 99.5 | 99.4 | 99.1 |
| 2003 | 99.2 | 98.7 | 98.5 | 97.7 | 97.2 | 96.8 | 97.2 | 97.7 | 98.2 | 98.7 | 99.7 | 100.8 |
| 2004 | 101.6 | 102.3 | 102.3 | 102.2 | 102.2 | 102.0 | 102.0 | 101.6 | 101.4 | 101.0 | 100.7 | 100.5 |
| 2005 | 100.0 | 99.4 | 99.1 | 98.5 | 97.9 | 97.7 | 98.3 | 98.7 | 99.1 | 99.2 | 99.8 | 100.0 |
| 2006 | 100.1 | 99.8 | 99.8 | 99.9 | 100.2 | 100.0 | 99.4 | 99.5 | 99.4 | 99.4 | 99.3 | 99.6 |
| 2007 | 100.0 | 100.4 | 100.7 | 101.3 | 101.5 | 101.4 | 101.2 | 101.4 | 101.7 | 102.2 | 102.4 | 102.5 |
| 2008 | 102.5 | 102.8 | 103.1 | 102.7 | 102.1 | 101.5 | 101.6 | 101.7 | 101.6 | 101.7 | 101.3 | 99.9 |
| 2009 | 97.8 | 96.1 | 94.7 | 94.1 | 94.0 | 95.1 | 96.0 | 96.7 | 97.7 | 98.5 | 99.1 | 99.2 |
| 2010 | 99.4 | 99.8 | 100.1 | 100.0 | 100.0 | 100.1 | 100.5 | 100.6 | 100.4 | 99.9 | 99.3 | 99.7 |
| 2011 | 101.0 | 101.6 | 101.4 | 101.0 | 101.1 | 101.4 | 101.1 | 101.0 | 100.8 | 101.0 | 101.0 | 101.1 |
| 2012 | 101.0 | 101.4 | 101.0 | 101.0 | 100.9 | 100.5 | 100.3 | 100.0 | 100.2 | 99.8 | 99.5 | 99.4 |
| 2013 | 99.2 | 98.9 | 98.9 | 98.8 | 99.0 | 98.4 | 98.4 | 98.9 | 99.3 | 99.8 | 100.4 | 100.5 |
| 2014 | 100.9 | 100.6 | 100.3 | 99.2 | 99.1 | 98.5 | 98.8 | 99.2 | 99.5 | | | |

3. 경기종합지수 주요용어 해설

1) 경기종합지수

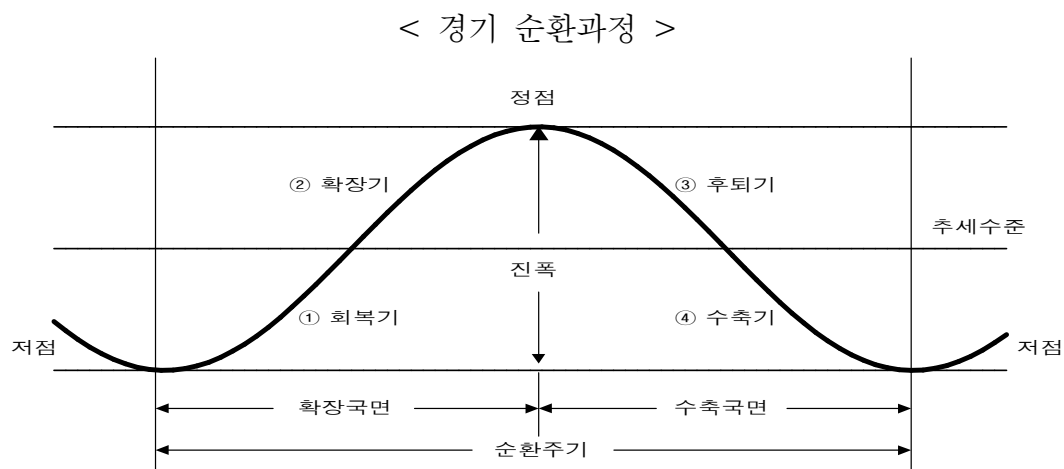
- 경기종합지수는 경기변동의 국면·전환점과 속도·진폭을 측정할 수 있도록 고안된 경기지표의 일종으로, 지역경제의 각 부문을 대표하고 경기 대응성이 양호한 경제지표들을 선정한 후 이를 가공·종합하여 작성
- 충청남도에서는 우선적으로 동행종합지수를 작성·발표하고, 순차적으로 선행종합지수와 후행종합지수를 작성·발표할 계획으로 있음
 - 동행종합지수 : 공급측면의 생산지수, 노동투입량(비농가취업자수) 등과 수요측면의 수출액 등과 같이 실제 경기순환과 함께 변동하는 개별지표를 가공·종합하여 만든 지수로, 현재 경기상황의 판단에 이용
 - 선행종합지수 : 투자관련 허가수주지표나 재고율, 통화량 등의 지표처럼 실제 경기순환에 앞서 변동하는 개별지표를 가공·종합하여 만든 지수로서 향후 경기변동의 단기에측에 이용
 - 후행종합지수 : 재고, 금리 등 실제 경기순환에 후행하여 변동하는 개별지표를 가공·종합하여 만든 지표로 현재 경기의 사후 확인에 이용

2) 순환변동치와 증감률

- 경기지표는 계절조정계열(추세·순환치)의 전월(기)비와 순환변동치, 원계열의 전년동월(기)비 등으로 표현할 수 있음
- 경기 국면과 전환점을 나타내는 순환변동치가 상승하면 경기의 확장국면, 하강하면 수축국면이 되며, 순환변동치가 가장 클 때가 경기정점, 가장 작을 때가 경기저점이라함
- 전월(기)비가 추세치 전월비를 상회하면 확장국면, 하회하면 수축국면, 통과할 때가 경기전환점이 된다. 전월비가 가장 큰 시점과 가장 작은 시점은 추세·순환변동치의 변곡점일 뿐 경기전환점과는 무관
- 전년동월(기)비도 전월비처럼 추세치 전년동월(기)비와의 관계에 의하여 국면 및 전환점을 판정하며, 전년동월(기)비의 정·저점은 경기전환점과는 무관하며, 변곡점의 위치, 국면지속기간의 크기 등에 따라 그 위치가 정해짐

3) 경기순환 국면

- 경기순환이란 총체적 경제활동이 경제의 장기 성장추세를 중심으로 상승과 하강을 반복하며 성장하는 현상을 의미
- 경기순환의 국면을 구분하는 방법에는 여러 가지가 있으나, 경기저점에서 정점까지를 경제활동이 활발한 확장국면, 경기정점에서 저점까지를 경제활동이 위축된 수축국면으로 나누는 이분법이 주로 이용
- 확장과 수축의 경기국면에서 저점에서 다음 저점까지, 또는 정점에서 다음 정점까지의 기간을 순환주기라고 하며, 순환의 강도를 의미하는 정점과 저점간의 차이를 순환진폭이라 함



4) 기준순환일

- 기준순환일이란 국민경제 전체의 순환변동에서 국면전환이 발생하는 경기 전환점을 의미
- 확장국면에서 수축국면으로 전환하는 경기정점과 수축국면에서 확장국면으로 전환하는 경기저점이 있고, 개별 경기지표에서의 전환점은 특수순환일이라고 함
- 일반적으로 총체적 경제활동 성장률이 2분기 이상 추세성장률을 상회하면 확장국면, 하회하면 수축국면으로 판단함
- 우리나라의 기준순환일은 통계청에서 GDP, 산업생산 등 개별지표와 경기지수의 움직임을 분석한 후 관련 전문가의 의견을 들어 사후적으로 발표하고 있고, 충청남도의 기준순환일은 통계청과의 협의 및 전문가의 의견수렴 등을 거쳐 GDP,

산업생산 등 개별지표와 경기지수의 움직임을 분석한 후 사후적으로 발표

- 충청남도는 지역단위로 경기동행지수를 개발한 이후인 1990년 1월 1일 이후 2007년 12월까지의 경기지수를 기초로 다음과 같이 기준순환일과 국면지속기간을 설정

충청남도 기준순환일과 국면 지속기간

| 구 분 | 기준순환일 | | | 지속기간(개월) | | |
|-------|-------|---------------------|------|----------|-----|-----|
| | 저 점 | 정 점 | 저 점 | 확장기 | 수축기 | 순환기 |
| 제1순환기 | 90.1 | 92.1 | 93.1 | 24 | 12 | 36 |
| 제2순환기 | 93.1 | 96.7 | 98.9 | 42 | 24 | 66 |
| 제3순환기 | 98.9 | 00.10 ¹⁾ | | 26 | | |

주: 1)은 잠정치임.

5) 경기순환과 경기지표의 변동요인

- 일반적인 경기지표는 아래의 네 가지 요소들이 포함되어 있음
 - 계절요인 : 일년동안 계절에 따른 주기적 변동
 - 불규칙요인 : 천재지변, 파업 등에 따른 단기적·우발적 변동
 - 추세요인 : 인구증가, 자본축적, 기술진보 등에 의한 장기적 변동
 - 순환요인 : 경기의 상승과 하강에 따른 변동하는 요인
- 경기분석에는 이들 요인 중 비경기적 요인인 계절 및 불규칙요인을 제거하고 추세·순환치 또는 순환변동치가 이용됨

4. 충남경기종합지수 작성 개요

1) 통계의 종류 및 승인번호

- 통계의 종류 : 일반, 가공통계
- 승인번호 : 제 21308 호

2) 작성연혁

- 2000. 7. : 통계작성 승인
- 2009. 4. : 통계작성 수정승인
- 2013. 3. : 통계작성 변경승인(기준년(2010=100) 개편)

3) 작성목적

- 생산, 투자, 소비, 고용, 무역 등 경제 각 부분의 지표 중에 경기를 잘 반영하는 주요 지표를 선정, 이들의 움직임을 종합한 경기종합지수에 의하여 전체 경기의 변화 방향, 국면, 전환점을 판단, 예측하기 위하여 작성
- 지역 경기상황을 종합적으로 파악하여 지역경기의 활성화 등을 위한 정책수립, 평가 등의 기초자료 제공

4) 구성지표(6개)

| 변수명 | 자 료 명 | 단 위 | 자료기간 | 작성기관 | 자료출처 |
|-----|------------------|----------|--------|-----------------|-----------------|
| CN1 | 비농가취업자수 | 천명 | 90.1월~ | 통계청 고용통계과 | KOSIS |
| CN2 | 산업생산지수 | 2010=100 | 90.1월~ | 통계청 산업동향과 | KOSIS |
| CN3 | 대형소매점 판매지수 | 2010=100 | 97.1월~ | 통계청 서비스업동향과 | KOSIS |
| CN4 | 전 력 소 비 량 | 1,000kwh | 90.1월~ | 한국전력 충남지사 | 한국전력공사 |
| CN5 | 수 출 액/ 수출물가지수 | 천불 | 92.1월~ | 한국무역협회/ 한국은행 | 한국무역협회/ 한국은행 |
| CN6 | 수 입 액/ 수입물가지수 | 천불 | 92.1월~ | 한국무역협회/ 한국은행 | 한국무역협회/ 한국은행 |

5) 작성부문

- 동행종합지수, 구성지표의 전월비 증감률, 순환변동치

6) 작성주기 및 결과공표

- 주 기 : 매월
- 공표방법 및 시기
 - 보도자료 및 인터넷 게재 : 작성대상월 익월 15일경
 - * 발간물 수록 : 월간 「충남경제」, 충청남도·충남발전연구원
- 공표범위
 - 지역 : 충청남도
 - 내용 : 동행종합지수 및 구성지표

7) 기타 이용상의 유의점·제약요인

- 경기변동은 선행·동행·후행지수를 동시에 작성하여 종합적으로 파악하여야 하나, 동행지수만 작성하고 있어 전체적인 경기흐름을 파악하는 데는 한계
- 계절변동요인, 불규칙변동요인 제거 및 순환변동치 산출 등의 방법이 상이한 결과와는 차이가 발생할 수 있음

5. 지역 경기종합지수 작성 방법

- 지역별 경기종합지수를 작성하기 위한 계량기법은 통계청의 작성방법을 기본틀로 하고 있음

1) 개별 구성지표의 비경기적 요인 제거

- 경기종합지수의 작성에는 경기를 잘 설명할 수 있는 구성지표를 선정한 후, 첫 번째 단계로 개별 시계열자료의 비경기적 요인을 제거하기 위하여 계절요인은 X-12-ARIMA방법으로, 불규칙요인은 불규칙정도에 따라 3 또는 6개월 이동평균방법을 이용하여 조정
- ① 개별 구성 지표들의 비경기적요인을 제거하기 위하여 계절조정(X-12-ARIMA) 및 불규칙조정(3또는6개월말항 이동평균)을 하여 추세순환계열($X_{i,t} = T_{i,t} \times C_{i,t}$)을 산출
- ② 구성 지표별로 전월대비 증감률(대칭변화율($Y_{i,t}$): symmetric percent changes)을 산출

㉠ 수준지표(level indicators)인 경우

$$Y_{i,t} = \frac{X_{i,t} - X_{i,t-1}}{X_{i,t} + X_{i,t-1}} \times 200$$

㉡ 비율지표(ratio indicators)와 영(0) 또는 음수가 포함된 경우

$$Y_{i,t} = X_{i,t} - X_{i,t-1}$$

여기서, $i = 1, 2, \dots, N(\text{구성지표}), \quad t = 2, 3, \dots, T(\text{시점})$

2) 구성지표의 표준화

- 구성지표의 표준화란 구성지표들의 특성에 따라 서로 다른 순환진폭(cyclical amplitude)을 가지고 있는데, 이러한 각 구성지표의 순환진폭이 평균적으로 모두 같아지도록 조정하는 것
- ③ 진폭(변동폭)이 큰 하나의 구성 지표에 의해 종합지수가 좌우되지 않도록 각 구성지표의 대칭변화율($Y_{i,t}$)을 절대치평균인 표준화인자(S_i)로 나누어 표준화증감률($Z_{i,t}$)을 산출

$$Z_{i,t} = \frac{Y_{i,t}}{S_i} \quad \text{단, } S_i = \frac{\sum_{t=2}^T |Y_{i,t}|}{T-1} \text{ (표준화인자)}$$

④ 표준화증감률($Z_{i,t}$)의 합을 구성지표수로 나누어 평균증감률(AC_t)을 산출

$$AC_t = \frac{\sum_{i=1}^N Z_{i,t}}{N}$$

3) 지수화

○ 동행종합지수는 매월의 평균증감률을 누적하여 원지수를 계산한 뒤, 기준년도(2010년)로 조정하여 산출

⑤ 매월의 평균증감률(AC_t)을 누적하여 지역별 동행종합지수 원지수(RCL_t)를 산출(시작년월=100)

$$RCL_t = RCL_{t-1} \times \frac{200 + AC_t}{200 - AC_t} \quad \text{단, } RCL_1 = 100$$

⑥ 동행종합지수 원지수(RCL_t)를 기준년도(2005년)로 조정한 지역별 동행종합지수(CI_t)를 산출(기준년도=100)

$$CI_t = \frac{RCL_t}{BASE} \times 100 \quad \text{단, } BASE \text{는 기준년도의 } RCL_t \text{의 평균}$$

4) 경기순환 판단을 위한 보조지표

○ 동행종합지수는 경제성장에 따른 증가추세와 경기의 상승·하강 움직임을 동시에 포함하고 있는데, 그 중 증가추세를 제거하고 경기의 상승·하강 움직임만을 추출하여 순환변동치를 산출

○ 우리나라는 과거 고도성장의 영향으로 강한 추세를 가지고 있어 동행종합지수의 보조지표로서 추세를 제거한 순환변동치를 산출하여 현재의 경기국면과 전환점을 보다 명확하게 측정·판단하기 위해 사용되고 있음

⑦ 지역별 동행종합지수(CI_t)는 상승추세가 너무 강하여 지수 상에서 경기속도만 파악할 수 있으므로, 국면 및 전환점 등 경기순환과정을 파악하기 위해 순환변동치를 산출

$$C_t = \frac{CI_t}{T_t} \times 100$$

여기서, T_t 는 H-P 필터 방법으로 산출

6. 충남경기동행지수 및 순환변동치

(2010=100.0, %)

| 구 분 | 동행종합지수 | | | | 순환변동치 | | | |
|------|-------------------|-------|--------|---------|--------------------|-------|------|------|
| | 지 수 (2010=100) | 전 월 비 | 6개월 전비 | 12개월 전비 | 지 수 (Trend=100) | 전월차 | | |
| 2011 | 9 | 107.7 | 0.3 | 5.6 | 5.8 | 100.8 | -0.1 | |
| | 10 | 108.4 | 0.6 | 5.8 | 5.9 | 101.0 | 0.2 | |
| | 11 | 108.7 | 0.3 | 5.4 | 5.6 | 101.0 | -0.1 | |
| | 12 | 109.3 | 0.5 | 5.3 | 5.6 | 101.1 | 0.1 | |
| 2012 | 1 | 109.6 | 0.3 | 4.8 | 5.3 | 101.0 | -0.1 | |
| | 2 | 110.5 | 0.8 | 5.5 | 5.6 | 101.4 | 0.4 | |
| | 3 | 110.5 | -0.0 | 4.7 | 5.1 | 101.0 | -0.4 | |
| | 4 | 110.9 | 0.4 | 4.6 | 4.9 | 101.0 | -0.0 | |
| | 5 | 111.2 | 0.3 | 4.4 | 4.6 | 100.9 | -0.1 | |
| | 6 | 111.2 | 0.0 | 3.7 | 4.1 | 100.5 | -0.3 | |
| | 7 | 111.4 | 0.1 | 3.4 | 3.8 | 100.3 | -0.2 | |
| | 8 | 111.4 | 0.1 | 2.9 | 3.4 | 100.0 | -0.3 | |
| | 9 | 112.0 | 0.5 | 3.3 | 3.6 | 100.2 | 0.2 | |
| | 10 | 111.9 | -0.1 | 2.5 | 3.0 | 99.8 | -0.5 | |
| | 11 | 112.0 | 0.1 | 2.2 | 2.8 | 99.5 | -0.2 | |
| | 12 | 112.3 | 0.2 | 2.2 | 2.7 | 99.4 | -0.1 | |
| | 2013 | 1 | 112.4 | 0.1 | 2.0 | 2.4 | 99.2 | -0.3 |
| | | 2 | 112.5 | 0.0 | 1.6 | 2.2 | 98.9 | -0.3 |
| | | 3 | 112.8 | 0.3 | 2.0 | 2.2 | 98.9 | -0.0 |
| | | 4 | 113.2 | 0.3 | 2.2 | 2.2 | 98.8 | -0.0 |
| 5 | | 113.7 | 0.5 | 2.8 | 2.5 | 99.0 | 0.1 | |
| 6 | | 113.5 | -0.2 | 2.1 | 2.0 | 98.4 | -0.5 | |
| 7 | | 113.8 | 0.3 | 2.3 | 2.1 | 98.4 | -0.1 | |
| 8 | | 114.8 | 0.8 | 3.5 | 2.8 | 98.9 | 0.5 | |
| 9 | | 115.7 | 0.8 | 4.5 | 3.4 | 99.3 | 0.4 | |
| 10 | | 117.2 | 1.3 | 6.6 | 4.6 | 99.8 | 0.5 | |
| 11 | | 118.1 | 0.7 | 7.3 | 5.2 | 100.4 | 0.6 | |
| 12 | | 118.8 | 0.4 | 6.2 | 5.1 | 100.5 | 0.1 | |
| 2014 | 1 | 119.4 | 0.5 | 6.2 | 5.3 | 100.9 | 0.4 | |
| | 2 | 119.2 | -0.2 | 4.8 | 4.7 | 100.6 | -0.3 | |
| | 3 | 119.2 | 0.0 | 4.1 | 4.5 | 100.3 | -0.3 | |
| | 4 | 118.3 | -0.7 | 1.9 | 3.3 | 99.2 | -1.1 | |
| | 5 | 118.2 | -0.1 | 1.3 | 2.7 | 99.1 | -0.1 | |
| | 6 | 117.8 | -0.3 | 0.2 | 1.9 | 98.5 | -0.5 | |
| | 7 | 118.5 | 0.5 | 0.9 | 2.0 | 98.8 | 0.2 | |
| | 8 | 119.3 | 0.7 | 1.8 | 2.3 | 99.2 | 0.4 | |
| | 9 | 119.9 | 0.5 | 2.3 | 2.4 | 99.5 | 0.2 | |

7. 충남지역 동행종합지수 구성지표의 월별 추이

| 구분 | | 비농가취업자수 | | 산업생산지수(2010=100) | | 대형소매점판매지수(2010=100) | | |
|------|------|---------|--------|------------------|--------|---------------------|--------|------|
| | | 천명 | 전월비(%) | 지수 | 전월비(%) | 지수 | 전월비(%) | |
| 2011 | 9 | 775.9 | 0.1 | 106.4 | 0.9 | 125.9 | -1.9 | |
| | 10 | 779.6 | 0.5 | 107.5 | 1.1 | 127.0 | 0.9 | |
| | 11 | 788.1 | 1.1 | 107.8 | 0.2 | 125.3 | -1.3 | |
| | 12 | 795.3 | 0.9 | 108.0 | 0.2 | 127.9 | 2.1 | |
| 2012 | 1 | 801.3 | 0.8 | 108.2 | 0.3 | 126.2 | -1.3 | |
| | 2 | 804.7 | 0.4 | 108.8 | 0.5 | 131.7 | 4.4 | |
| | 3 | 808.3 | 0.5 | 108.6 | -0.1 | 130.2 | -1.1 | |
| | 4 | 813.0 | 0.6 | 108.7 | 0.1 | 130.6 | 0.3 | |
| | 5 | 816.4 | 0.4 | 108.6 | -0.1 | 128.1 | -1.9 | |
| | 6 | 816.8 | 0.1 | 108.3 | -0.2 | 127.4 | -0.6 | |
| | 7 | 821.7 | 0.6 | 107.7 | -0.6 | 128.1 | 0.6 | |
| | 8 | 826.3 | 0.6 | 107.1 | -0.5 | 129.8 | 1.4 | |
| | 9 | 835.8 | 1.1 | 106.4 | -0.6 | 131.5 | 1.3 | |
| | 10 | 841.8 | 0.7 | 106.1 | -0.3 | 130.3 | -0.9 | |
| | 11 | 845.0 | 0.4 | 106.0 | -0.1 | 130.3 | 0.0 | |
| | 12 | 846.8 | 0.2 | 106.2 | 0.2 | 131.0 | 0.5 | |
| | 2013 | 1 | 847.7 | 0.1 | 106.1 | -0.0 | 132.1 | 0.9 |
| | | 2 | 853.3 | 0.7 | 106.1 | -0.0 | 130.4 | -1.3 |
| | | 3 | 865.5 | 1.4 | 106.2 | 0.1 | 131.3 | 0.7 |
| | | 4 | 876.5 | 1.3 | 106.0 | -0.2 | 131.3 | 0.1 |
| | 5 | 886.0 | 1.1 | 106.2 | 0.2 | 132.5 | 0.9 | |
| | 6 | 889.4 | 0.4 | 106.4 | 0.2 | 132.8 | 0.3 | |
| | 7 | 893.9 | 0.5 | 107.3 | 0.9 | 131.1 | -1.3 | |
| | 8 | 899.4 | 0.6 | 108.6 | 1.2 | 130.6 | -0.4 | |
| | 9 | 906.0 | 0.7 | 109.2 | 0.5 | 131.0 | 0.3 | |
| | 10 | 908.4 | 0.3 | 110.4 | 1.1 | 135.5 | 3.5 | |
| | 11 | 914.2 | 0.6 | 111.3 | 0.8 | 140.4 | 3.6 | |
| | 12 | 918.9 | 0.5 | 112.2 | 0.8 | 139.8 | -0.4 | |
| | 2014 | 1 | 927.6 | 0.9 | 112.4 | 0.2 | 140.2 | 0.3 |
| | | 2 | 931.5 | 0.4 | 112.1 | -0.3 | 133.9 | -4.4 |
| | | 3 | 933.2 | 0.2 | 112.3 | 0.2 | 134.1 | 0.1 |
| | | 4 | 925.8 | -0.8 | 112.1 | -0.2 | 130.0 | -3.1 |
| | 5 | 918.9 | -0.8 | 111.5 | -0.5 | 133.3 | 2.5 | |
| | 6 | 914.0 | -0.5 | 110.5 | -0.9 | 133.8 | 0.4 | |
| | 7 | 923.1 | 1.0 | 110.8 | 0.3 | 134.9 | 0.8 | |
| | 8 | 928.5 | 0.6 | 111.5 | 0.6 | 139.5 | 3.4 | |
| | 9 | 935.3 | 0.7 | 112.0 | 0.5 | 139.5 | 0.0 | |

주 1) 각 구성지표 및 전월비는 계절 및 불규칙 요인을 제거한 수치로 통계작성기관에서 공표하는 원계열과는 차이가 있음.

2) 최근 3~4개월분은 잠정치임.

| 구분 | | 전력판매량 | | 수출액(실질) | | 수입액 | |
|------|----|-------------|--------|-------------|--------|-------------|--------|
| | | Mkw | 전월비(%) | 천불 | 전월비(%) | 천불 | 전월비(%) |
| 2011 | 9 | 3,569,800.9 | 0.4 | 4,673,496.7 | 1.2 | 2,455,534.4 | 2.2 |
| | 10 | 3,584,020.9 | 0.4 | 4,721,820.2 | 1.0 | 2,497,259.8 | 1.7 |
| | 11 | 3,587,583.5 | 0.1 | 4,739,482.1 | 0.4 | 2,502,782.7 | 0.2 |
| | 12 | 3,582,612.1 | -0.1 | 4,826,899.1 | 1.8 | 2,489,105.3 | -0.5 |
| 2012 | 1 | 3,595,935.2 | 0.4 | 4,864,073.6 | 0.8 | 2,496,478.8 | 0.3 |
| | 2 | 3,605,931.3 | 0.3 | 4,941,897.6 | 1.6 | 2,528,948.9 | 1.3 |
| | 3 | 3,637,967.9 | 0.9 | 4,951,133.0 | 0.2 | 2,460,481.0 | -2.7 |
| | 4 | 3,666,579.1 | 0.8 | 4,963,904.4 | 0.3 | 2,469,637.0 | 0.4 |
| | 5 | 3,691,460.6 | 0.7 | 5,006,727.5 | 0.9 | 2,531,433.1 | 2.5 |
| | 6 | 3,718,898.0 | 0.7 | 4,997,363.9 | -0.2 | 2,529,150.9 | -0.1 |
| | 7 | 3,731,374.5 | 0.3 | 5,034,642.4 | 0.7 | 2,491,816.2 | -1.5 |
| | 8 | 3,748,234.4 | 0.5 | 5,028,066.2 | -0.1 | 2,421,496.4 | -2.8 |
| | 9 | 3,731,000.2 | -0.5 | 5,073,406.4 | 0.9 | 2,469,250.2 | 2.0 |
| | 10 | 3,704,265.0 | -0.7 | 5,141,399.2 | 1.3 | 2,404,428.5 | -2.6 |
| | 11 | 3,692,434.7 | -0.3 | 5,243,998.1 | 2.0 | 2,379,662.3 | -1.0 |
| | 12 | 3,695,728.1 | 0.1 | 5,308,341.2 | 1.2 | 2,381,789.2 | 0.1 |
| 2013 | 1 | 3,681,311.6 | -0.4 | 5,370,603.8 | 1.2 | 2,382,776.2 | 0.0 |
| | 2 | 3,654,091.9 | -0.7 | 5,493,268.0 | 2.3 | 2,352,243.3 | -1.3 |
| | 3 | 3,650,442.6 | -0.1 | 5,558,435.4 | 1.2 | 2,276,732.0 | -3.2 |
| | 4 | 3,665,846.5 | 0.4 | 5,535,661.3 | -0.4 | 2,246,040.8 | -1.3 |
| | 5 | 3,679,250.5 | 0.4 | 5,475,275.6 | -1.1 | 2,257,147.5 | 0.5 |
| | 6 | 3,679,932.4 | 0.0 | 5,438,298.5 | -0.7 | 2,164,963.0 | -4.1 |
| | 7 | 3,701,631.7 | 0.6 | 5,394,043.6 | -0.8 | 2,190,650.7 | 1.2 |
| | 8 | 3,738,221.0 | 1.0 | 5,369,842.4 | -0.4 | 2,307,939.0 | 5.4 |
| | 9 | 3,771,875.8 | 0.9 | 5,381,515.2 | 0.2 | 2,402,389.3 | 4.1 |
| | 10 | 3,822,369.5 | 1.3 | 5,436,131.2 | 1.0 | 2,560,039.7 | 6.6 |
| | 11 | 3,862,926.7 | 1.1 | 5,468,896.4 | 0.6 | 2,613,228.9 | 2.1 |
| | 12 | 3,899,504.0 | 0.9 | 5,530,821.3 | 1.1 | 2,607,192.0 | -0.2 |
| 2014 | 1 | 3,915,767.1 | 0.4 | 5,600,935.5 | 1.3 | 2,596,358.0 | -0.4 |
| | 2 | 3,914,599.8 | 0.0 | 5,591,119.7 | -0.2 | 2,624,623.7 | 1.1 |
| | 3 | 3,925,359.5 | 0.3 | 5,612,597.3 | 0.4 | 2,588,016.1 | -1.4 |
| | 4 | 3,904,801.7 | -0.5 | 5,610,951.2 | 0.0 | 2,544,374.8 | -1.7 |
| | 5 | 3,892,981.8 | -0.3 | 5,610,978.7 | 0.0 | 2,558,320.4 | 0.5 |
| | 6 | 3,898,248.8 | 0.1 | 5,653,327.4 | 0.8 | 2,512,838.4 | -1.8 |
| | 7 | 3,917,774.3 | 0.5 | 5,591,971.1 | -1.1 | 2,543,595.9 | 1.2 |
| | 8 | 3,941,402.1 | 0.6 | 5,549,773.0 | -0.8 | 2,588,387.4 | 1.8 |
| | 9 | 3,940,079.7 | 0.0 | 5,510,513.1 | -0.7 | 2,670,653.8 | 3.2 |

주 1) 각 구성지표 및 전월비는 계절 및 불규칙 요인을 제거한 수치로 통계작성기관에서 공표하는 원계열과는 차이가 있음.

2) 최근 3~4개월분은 잠정치임.

이용자를 위하여

1. 자료를 이용함에 있어 3장, 4장, 5장을 참고하시기 바랍니다.
2. 충남경기종합지수(동행종합지수) 구성지표의 시계열자료는 불변 가격 기준으로 환산(실질화), 계절 및 불규칙 변동의 조정 등으로 작성기관에서 공표하는 원계열과 일치하지 않는 경우가 있습니다.
3. 충남경기종합지수(동행종합지수)의 최근 2~4개월 수치는 각각 잠정치입니다.
4. 본 책자에 사용되는 기호의 의미는 다음과 같습니다.
 - P : 정점 (Peak)
 - T : 저점 (Trough)
 - - : 해당사항 없음 (Not Available)
5. 현재 충남지역 경기종합지수는 동행종합지수만 작성되고 있으며, 선행종합지수와 후행종합지수는 향후 작성할 예정입니다.
6. 본 책자에 수록된 내용이나 경기종합지수에 관한 제안 또는 질의가 있을 경우에는 충청남도 일자리경제정책과 및 충남발전연구원 경제교육센터에 문의해 주시기 바랍니다.

문의처

| 담당기관 | 담당자 | 연락처 |
|----------------|-----|--------------|
| 충청남도 일자리경제정책과 | 강현일 | 041-635-3311 |
| 충남발전연구원 경제교육센터 | 김혜정 | 041-840-1165 |