

주제발표 1

보령 공군사격장 환경피해 선행연구조사 및 현황

최진하 정책특별보좌관 (충남도청)

1. 개 요

- 사 업 명 : 보령 갯배마을 공군사격장 환경피해
- 위 치 : 보령시 신흑동 산 253-1번지
- 소 속 : 공군방공포사령부(평택소재)/주요인력 : 96명
 - 1962. 8 : 미8군 사령부 사격장 설치
 - 1981. 7 : 한국육군으로 이관
 - 1991. 7 ~ : 공군 방공포사령부에서 운영
- 운영기간 : 150일/년(해수욕장 개장 7~8월, 동절기12~2월, 휴일75일 제외)
- 주사격종목 : 대공포(발칸, 오리콘), 연 1회 미사일 사격

2. 주요 진행경과

- 2008. 6 : 지역주민 공군사격장 피해관련 문제 공식 제기
- 2010. 6 : 공군사격장 인근지역 토양 및 지하수 오염 보도
- 2011. 6 : 환경부에 주민건강영향조사 추가 요구
- 2012. 7 : 환경피해대책 추진 중앙 건의(국방부, 환경부, 국토해양부, 농식품부)
- 2012. 8 : 국회방문 및 사격장 이전 등 건의
- 2012. 11 : 보령 공군사격장 민원지역 주민 설명회(환경부)
- 2013. 3 : 보령 공군사격장 관련 대책회의(충청남도)
- 2013. 6 : 사격장 주변 수산물 안정성 검사 시료채취(해양수산부)
- 2013. 12 : 보령 공군사격장 피해관련 주민간담회(충청남도)
- 2014. 1~6 : 보령 공군사격장 주변지역 선행연구 분석(충청남도)
- 2014. 7 : 공군사격장 환경피해 갈등의 효율적 해결을 위한 워크숍 개최
- 2014. 8 : 충청남도, 보령시 관계관 회의 개최
- 2014. 9 : 보령시 주한미군 공여구역 주변지역 포함 주장 제기

3. 향후 추진계획

- 주민요구 사항에 대하여 관련부서(항만물류과, 수산과, 환경관리과, 수질관리과)와 협의를 통하여 소관별 도 차원의 해결방안을 적극 모색, 중앙부처 소관사항은 지속 건의
- 관계기관이 참여하는 T/F 팀 구성 등을 통하여 보령(갯배마을) 공군사격장 주변지역 민원 지원
- 보령시의회 특위구성, 조례제정 등 주민지원 위한 제도적 기반 마련

4. 갈등현안

- 군부대의 입지는 안보 및 전략적 고려하에 국가 및 주무부처의 권한 아래 결정되며, 입지결정에 지역의 입장은 반영되지 않은 경우가 대부분임
- 보령 공군사격장은 안보라는 국가목표 달성을 위해 지역의 피해대책에 대한 대응없이 오랜 기간이 지났으며,
- 지역주민들은 정주여건 보장과 피해대책, 재발방지등을 요구하며 집단적으로 민원과 소송을 제기중인 상황임

5. 갈등요인과 유형

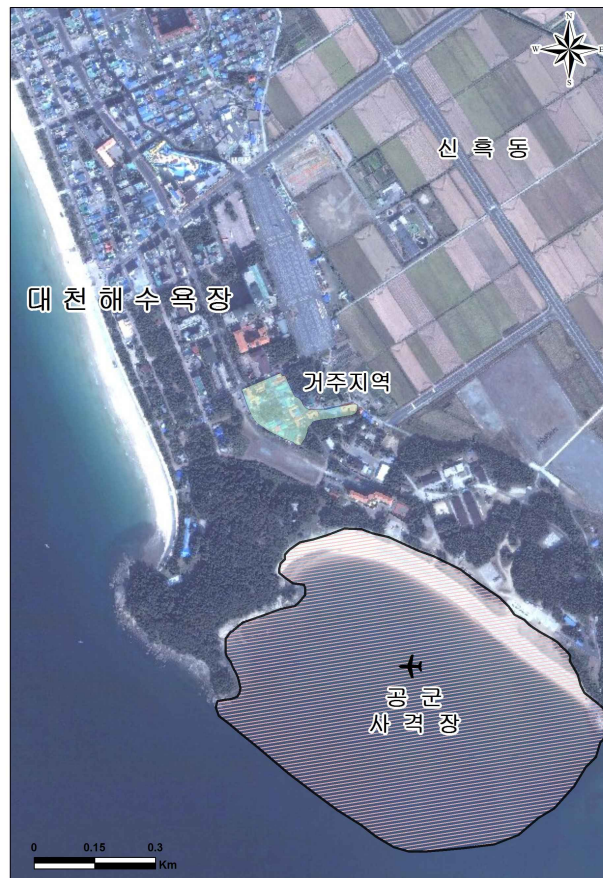
1) 성격(특성)

- 보령시 갯배마을 인근 공군사격장 입지로 인한 환경피해 갈등임
- 비선호시설(군사시설) 입지로 인한 지역주민 불만

2) 쟁점

- 사격장 운영으로 인한 환경피해

- 보령 공군사격장은 미8군 사격장을 시작으로 1981. 7 한국육군으로 이관, 1991. 7월부터 공군 방공유도탄사령부에서 사격장으로 운영중임
- 사격훈련은 모형비행기를 띄워 해상에서 타격하는 형식으로 이루어지고 있으며, 이로 인한 탄두, 탄피, 기타 유독성 물질로 인해 해양오염이 이루어지고 있다는 주장임



[그림] 보령 공군사격장 위치도

○ 피해보상과 재발방지, 부대이전

- 지역주민들은 약 50년간 운영된 사격장으로 인해 환경피해가 발생했으며, 그로 인한 지역민들의 건강 역시 피해를 입었다는 주장임
- 또한 피해의 재발방지를 위한 공군사격장의 이전을 주장함

3) 이해관계자

○ 국방부

- 보령 공군사격장 이전 계획 없음
- 2009년부터 3년마다 공군사격장 주변 해양환경 영향조사
- 매년 軍 자체에서 탄두수거(사업비 2억)
 - ※ 폭발의 위험성 등으로 민간위탁은 전혀 고려치 않고 있음
- 원인 제공자인 국방부에서 근본적 문제해결에 소극적

○ 환경부

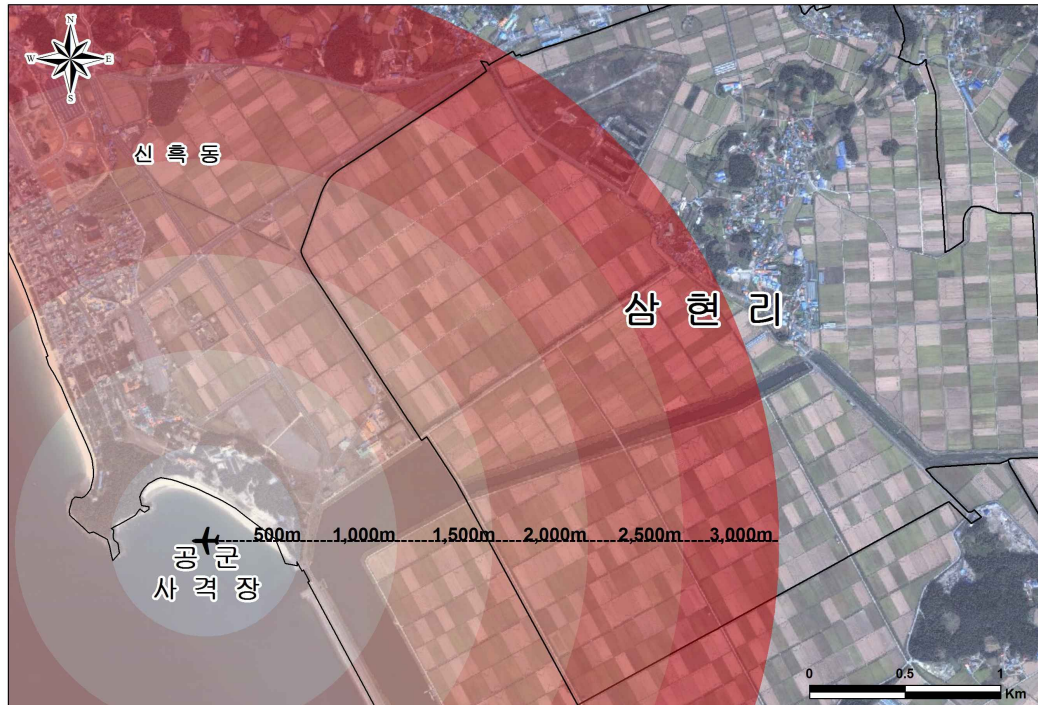
- 사격장 주변지역 암발생 역학조사와 관련하여 내부적으로 암발생 현황검토 및 관계 전문가 자문 진행 中

○ 충청남도 · 보령시

- 공군 사격장은 국방부에서 운영중인 시설로 자치단체의 의사결정과는 관계없이 운영중이며, 주민생활의 편익 증진을 위하여 국방부와 중앙부처에 피해 해결을 촉구하는 건의 지속 추진중

○ 지역주민

- 보령 공군사격장은 년 150일 이상 사격훈련을 실시하고 있으며, 이로 인한 환경오염 및 주민건강 이상등을 이유로 피해보상 및 공군부대 이전을 요구 중임



[그림] 주민주장 보령 공군사격장 피해지역 현황도

6. 갈등발생분석결과

○ 군사보호시설 특수성 고려

- 국방부는 군부대 이전 요구에 대해 군사임무의 저촉점위 내와 예산의 범위 내에서 응하고 있으며, 이전비용 분담을 둘러싼 갈등이 지속적으로 발생중임
- 군사시설은 안보를 목적으로 한 공공재이나, 군사시설보호구역으로 인하여 당해 지방자치단체는 정상적인 의무를 벗어나 과잉의무를 지게 됨
- 이를 해결하기 위한 국방부의 적극적인 자세가 요구됨

○ 지역주민 의견

- 공군부대와 인접한 마을에는 40여 가구, 70여명의 주민이 거주하고 있음
- 공군부대의 사격장 운용으로 환경피해가 발생하고 이로 인한 주민 건강악화를 주장하고 있으나, 객관적 인과관계는 규명되지 않음

○ 선행연구 분석

- 지역주민의 환경피해 주장을 확인하기 위하여 2010~2012년까지 연구된 해당지역 조사보고서 6건을 분석함
- 분석결과 선행연구는 피해지역의 조사결과에 대하여 높은 신뢰도를 가지고 있지 않으며, 향후 조사에 대한 신뢰도 제고를 위해 사전노력(피해자와 가해자 사이의 사전 협의)과 향후 심층연구과정에 대한 양자(피해자와 가해자)의 참여가 필요함

7. 정책적 제언

○ 민·관·군 협의체 구성을 통한 문제해결 추진

- 1962년 이래 공군사격장 가동으로 인해 갯배마을 주변지역 토양 및 지하수, 해양오염, 소음진동 등으로 인한 민원이 제기됨
- 이러한 군부대 주변지역 민원을 풀기 위해 민·관·군 이해당사자간의 협의를 통한 지속적인 문제해결 방향 논의 필요

○ 정밀조사 실시로 구체적인 인과관계 규명

- 연구보고서 모두 수질, 퇴적층, 수산물 등에 대한 오염 정도를 평가한 결과 일부 중금속은 기준치에 근접하는 수준(특히, 크롬, 납, 아연 등)하고 카드뮴은 일부가 기준치를 초과하는 것으로 나타남
- 그러나 분석 시료수의 제한과 측정 지역에 대한 한계 등으로 인해 그 오염원인이 공군사격장과 관련되었다는 사실을 밝혀내는 데는 한계가 있으므로 향후 후속 조사분석을 통해 오염원인을 밝혀내기 위한 좀 더 정밀한 연구가 필요

○ 지속적 모니터링 체계 구축으로 정밀한 자료축적

- 대상지역 주민의 피해조사는 주민의 생체시료를 활용하여 조사하는 방법과 기존 자료를 활용하여 자료를 분석하는 방법을 병행
- 생체시료를 활용하는 경우에는 시료채취 시점(timing)이 매우 중요하고, 분

석결과를 해석할 경우에도 노출시점을 고려하여 조사해야 함

- 토양오염과 식품오염 및 식이조사를 병행하여 생체시료의 분석결과를 해석해야 함
- 기존자료를 활용하는 경우에는 최대한 국가에서 공인된 자료를 확보하여 세련된 통계분석방법을 적용하여 분석해야 함