

고도 공주

경관 이미지 형성 방안



1. 고도 경관 이미지 형성과 체계

2. 고도 경관 이미지 형성 사례

2.1. 교토

2.2. 보스턴

2.3 에든버러

2.4 시사점

3. 경관 이미지 형성 방안

1. 고도 경관 이미지 형성과 체계

1.1. 고도 경관 이미지 형성

- 다양한 층위를 가진 고도경관의 이미지
- 어떠한 고도 경관 이미지를 형성할 것인가?
- 누구를 위한, 누구에 의한, 누구의 고도 경관 이미지를 형성할 것인가?



1. 고도 경관 이미지 형성과 체계

1.2. 고도 경관 이미지 형성 체계

● 1차원 개별 경관 요소의 형성

● 2차원 토지이용(Zoning)제도 통한 지구 환경의 보전

● 3차원 건축물 상호관계, 가로경관, 스카이라인 등의 3차원 환경

● 4차원 주민들의 삶과 생활

고도 공주
경관 이미지
형성

건축물의 창조적 활용

역사경관 브랜드화

역사경관 장소마케팅

2. 고도 경관 이미지 형성 사례

2.1. 교토

경관계획과 경관법

- 교토시 경관계획은 1930년대 도시계획에 의한 풍치지구 지정을 시작으로 구체화
- 건물은 사유재산이지만, 경관은 공공자산이라는 인식 확산
- ▶ 66년 고도보존법에 의거 67년 역사적 풍토보전지구 지정, 72년 교토시 시가지 경관조례 제정, 05년 교토시 경관계획 수립과, 07년 신경관정책에 의거하여 역사경관에 대한 규제 내용을 강화하고, 역사적 건조물의 보존재생에 대한 지원제도를 정비



지구명	지정면적		경관규제도
	지구수	면적(ha)	
미관지구	10개	1,956.0	
건조물수경지구		6,704.0	
연도(沿道)경관형성지구	1개	17.1	
역사적경관보전수경지구	3개	14.1	
주변일대경관정비지구	7개	118.0	
전통적건조물군보존지구	4개	14.9	
역사적풍토보존구역	14개	8,513.0	
역사적풍토특별보존지구	24개	2,861.0	
풍치지구	17개	17,831.0	
자연풍경보전지구		25,780.0	
근교녹지보전구역		3,333.0	
근교녹지특별보존지구	2개	212.0	
특별녹지보전지구	2개	26.0	
옥외광고물규제구역	시 전역	53,343.0	
연도형옥외광고물규제지역		1,089.0	
옥외광고물등특별규제지구	6개	19.6	

출처 : 京都市都市計局 都市景観部 都市景観課, 風致保全課, 2007(日本)

2. 고도 경관 이미지 형성 사례

2.1. 교토

- 경관지구를 크게 미관지구, 미관형성지구 분류하고 경관의 보전, 재생, 창조라는 관점에서 지구 특성별로 다양한 가이드라인을 제시하며, 사업성을 고려하여 융통성 있게 적용

▶ 역사유산형 미관지구



▶ 구시가지형 미관지구



▶ 구시가지형 미관형성지구



▶ 연도형 미관형성지구



▶ 수변형 미관지구



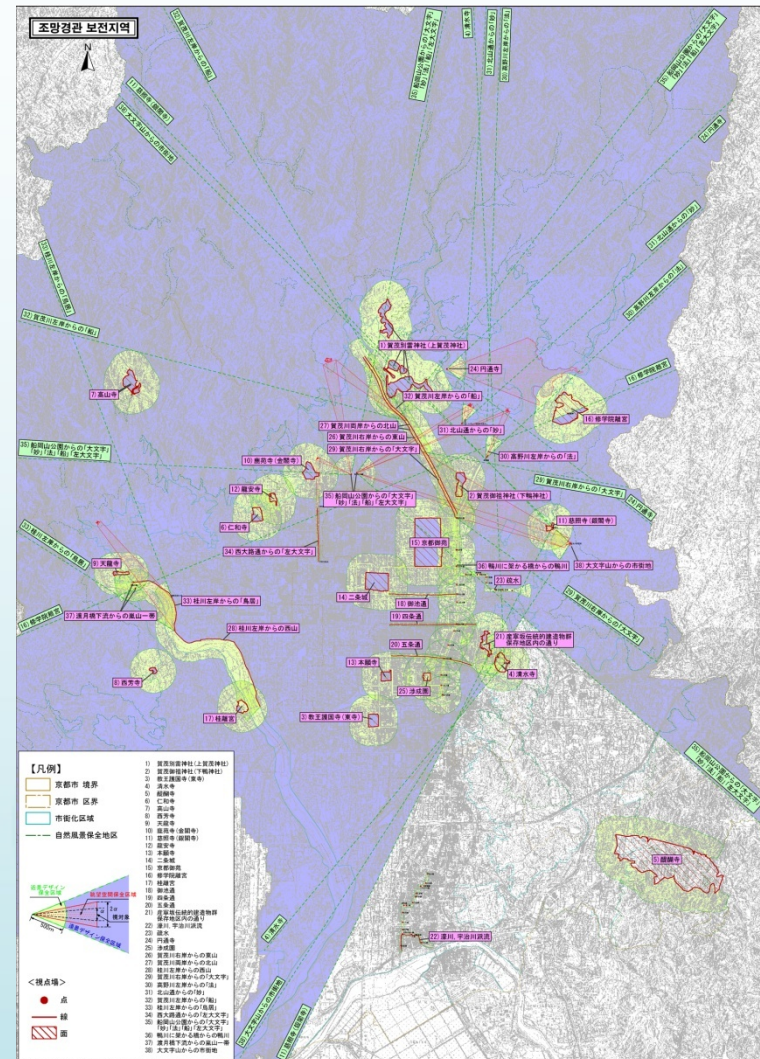
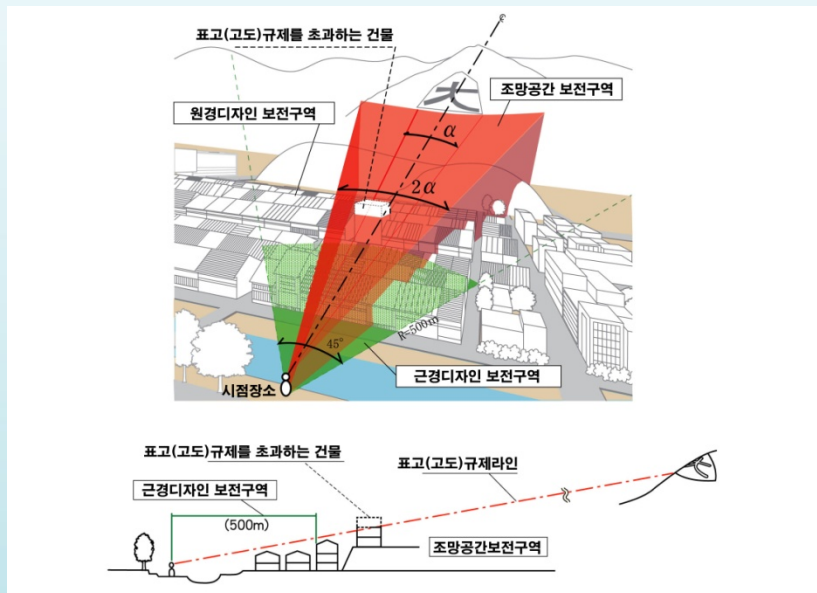
▶ 연도형 미관지구



2. 고도 경관 이미지 형성 사례

2.1. 교토

- 07년 제정된 조망경관 창생 조례를 제정
 - ▶ 개별 전망경관의 특징에 따라 건축물의 높이와 디자인을 상세하게 규제 · 유도하고자 사찰 경내의 경관 등 28곳의 조망을 설정하고 조망구역에 따라 높이, 의장과 색채, 형태, 외벽, 지붕에 대해 규제
 - ▶ 조망점 설정 시 주민들의 제안을 수렴한 후, 경관심의회 전문가협의를 통해 결정



2. 고도 경관 이미지 형성 사례

2.1. 교토

마찌야의 보존과 활용 - 마을만들기와 시민참여

- 규제 · 유도적 수단 외에 역사적 경관의 보존 · 재생 · 창조로서, 교토마찌야를 직주공존형으로 보존하고 재생하는 사업을 추진
 - ▶ 교토에서는 교마찌야센터를 설립하여 주민, 시민단체, 전문가, 기업을 포함하는 협력 네트워크를 구축하여 파트너십을 구축하고, 다양한 정보제공 제공과 문제해결에 대응하여 교토의 이미지를 일신



- ▶ 마찌야는 상업과 가내수공업자인 쏘닌(町人)이 거주하는 직주병존형 전통도시주택으로, 조성된 것은 에도(江戸)시대 중기인 15세기경부터이며 고밀 도시공간에 적응하기 위해 폭이 좁은 도오리니와(通庭)형 평면의 목조가옥이 발달하며, 17세기 이후에는 2층 건축물로 입체화됨.

2. 고도 경관 이미지 형성 사례

2.1. 교토

마찌야의 보존과 활용 - 마을만들기와 시민참여

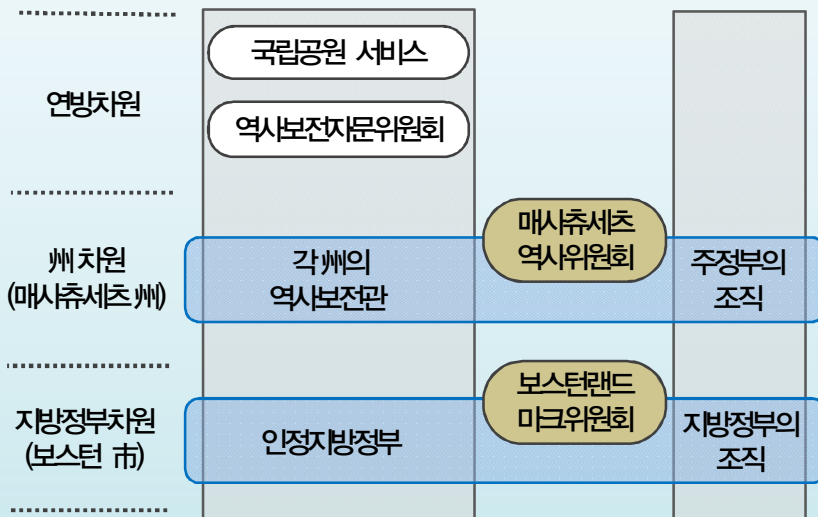
- 마찌야를 보존하고 활용하는데 있어서 가장 큰 역할은 마찌야에서 생활하는 주민 스스로의 노력 - 주민들이 스스로 필요하다고 생각하는 조직을 만들어 독자적 또는 센터와 공동으로 활동
 - ▶ 교마찌야NET 협의체 - 재생연구회, 건축공사회, 친목회, 정보센터 등 4개의 단체가 모여서 구성되었으며 공동 홈페이지 운영, 소식지 발간, 이벤트 등을 개최하여 마찌야 활성화에 중요한 역할을 함
 - ① 마찌야 재생연구회: 마찌야 재생을 위한 사회적, 제도적, 기술적인 문제를 연구
 - ② 마찌야 사쿠지크미(作事組): 마찌야 보수 설계, 공사비용계산, 공사업체 소개 등을 담당
 - ③ 마찌야 친구모임: 마찌야의 역사문화 학습, 아름다운 사연 등 마찌야에 대한 가치를 공유
 - ④ 마찌야 정보센터: 재생연구회 회원, 부동산중사자로 구성 - 마찌야 부동산 매매, 임대, 비어있는 마찌야 등 다양한 정보를 공유
 - ▶ 이외에도 목조건축의 재생과 활용을 위한 NPO인 古材文化의 모임, 古家改修 네트워크 등이 활성화

2. 고도 경관 이미지 형성 사례

2.2. 보스턴

역사지구와디자인심사

- 역사경관 형성 관련 제도로써, 역사지구와 랜드마크지구가 있으며 지구의 역사적 건물, 장소, 환경의 보존과 보호를 위해 디자인심사제도와 철거연기제도 심사가 있음
- ▶ 역사지구는 각 지구별로 디자인 지침이 작성되며, 이를 바탕으로 보스턴 랜드마크위원회에서 경관에 영향을 주는 행위에 대한 심사신청자의 디자인을 심사



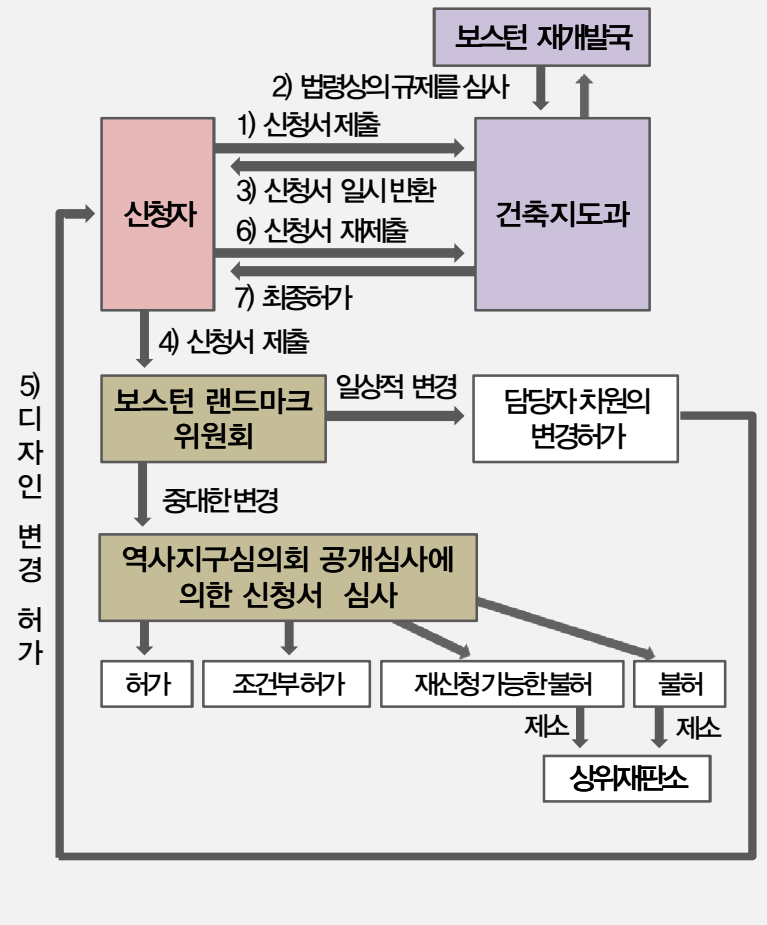
〈연방 · 주 · 지자체의 관할조직 위치(보스턴시의 예)〉



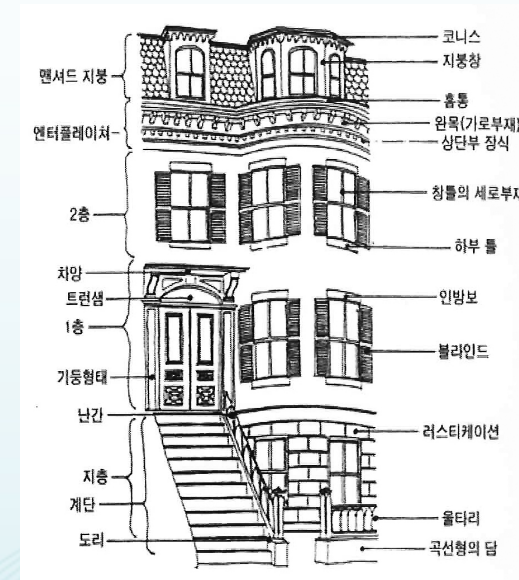
2. 고도 경관 이미지 형성 사례

2.2. 보스턴

▶ 보스턴市の 역사지구 디자인 심사절차



▶ 보스턴市 South End 랜드마크 지구 건축물 디자인 가이드라인



▶ 심사안건별 허가

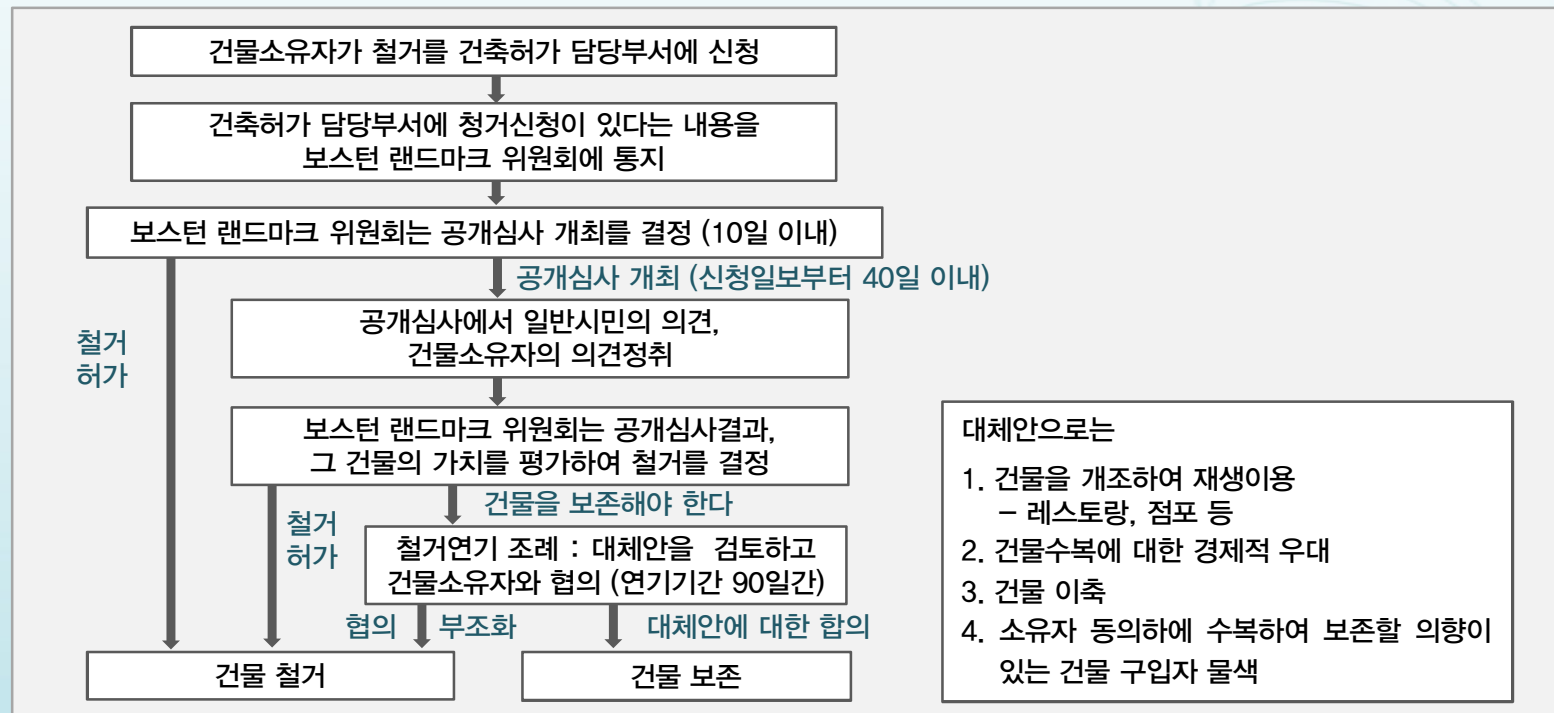
주로 담당직원에 의해 허가되는 것	주로 심의회에 의해 허가되는 것	어느쪽이라고 할 수 없는 것
외관수복 도장 지붕 물받이, 흉통 덧문 굴뚝	간판 입구, 문 지붕의 실 울타리 설비관계 점포 전면 주차장 랜드스케이프 증축	창 계단 돌출창 옥외 다이닝

2. 고도 경관 이미지 형성 사례

2.2. 보스턴

철거연기제도

- 타운 인벤토리에 게재되어 있는 역사적 가치가 있는 건물이 철거될 때에, 그 철거를 연기 시키고 대체안을 검토하는 시간을 확보하는 제도
- ▶ 역사지구는 각 지구별로 디자인 지침이 작성되며, 이를 바탕으로 보스턴 랜드마크위원회에서 경관에 영향을 주는 행위에 대한 심사신청자의 디자인을 심사



2. 고도 경관 이미지 형성 사례

2.2. 보스턴

시민이 참여하는 활동

- 보스턴시 차원 뿐만 아니라 민간차원에서 역사 환경 보전 운동이 다양하게 전개되고 있음
- ▶ 민간차원 활동은 크게 5가지 유형으로 분류
 - ①종합형 : 역사적 건축물의 수복 프로젝트, 기술원조, 교육 등 다양한 활동 전개
 - ②사업형 : 역사적 건축물을 매수, 수복, 운용하는 사업을 하여 자력적으로 보존하는 활동 전개
 - ③소유·공개형 : 역사적 건축물, 지구(공원) 등을 매수하여, 박물관 등 교육공간으로 공개
 - ④운동형 : 의견주장, 정보제공, 교육 등을 통해 행정기관, 시민들의 역사적 환경 보전을 촉진
 - ⑤자료수집·제공형 : 지역역사에 대한 자료를 수집하여 정보를 제공

차원	대표적인 조직	세부활동
연방	National Trust	•자산관리, 보조금, 기술적·법적 지원, 교육, 계몽, 회의, 의견교류
주	Historic Massachusetts 사	•기술지원, 수복프로젝트, 기금, 교육, 계몽, 의견교류
	New England 유물보존협회	•자산관리, 기술적 지원, 박물관, 교육
시	Historic Boston Incorporated	•자산관리, 수복프로젝트, 기금, 기술적 지원
	보스턴 보존연맹	•교육, 계몽, 의식조사, 회의, 의견교류
	보스턴터니언협회	•역사연구, 기록수집

출처 : 서울대학교 도시설계 포럼, 도시경관과 도시설계, 태림문화사, 2004.

2. 고도 경관 이미지 형성 사례

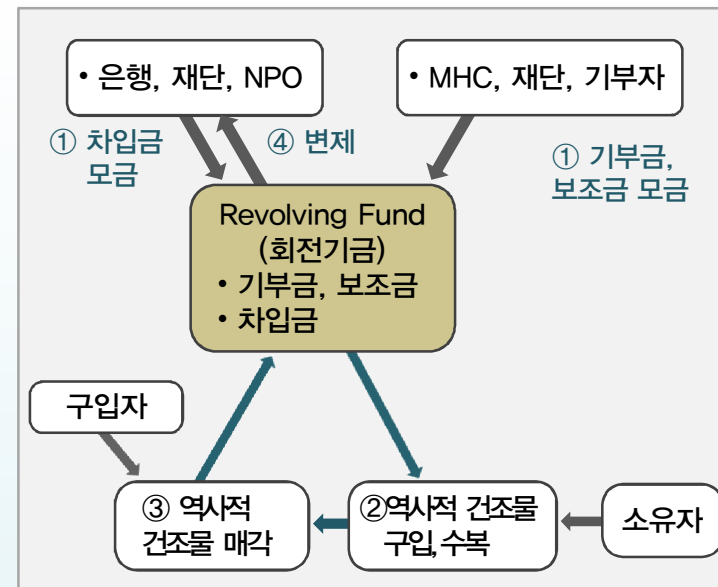
2.2. 보스턴



- 비영리단체(NPO)로 역사적으로 중요한 건축물의 재개발과 근린주구 재생 촉진을 위한 문화적 자원 개발에 투자
- ▶ 주요업무로는, 건축물 및 지역권 보존사업, 역사적 근린주구 센터운영, 근린주구 현장서비스, 협력이 있는 교회보존사업 등을 주요활동으로 함



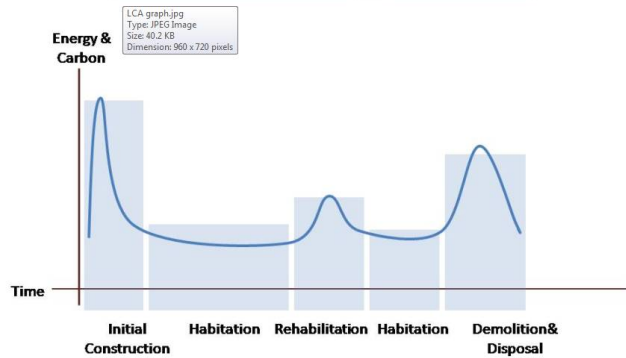
- ▶ **Old Corner Bookstore Building**, Washington Street at School Street (1960, 1984-85, and 1995-96). - 1718년에 지어져, 찰스디킨즈 등 미국과 영국의 저명한 작가들이 모였던 장소로 미국문학사에 큰 영향을 준 건축물로 철거 위기에 몰린 건축물 보존 활동을 계기로 HBI가 설립되었고, 시민들의 모금으로 건축물을 매입하여 옛 모습을 복원하고, 1층에는 서점, 패스트 푸드점, 2-4층은 법률사무소, 신문사 등의 사무실로 임대하여 활용



2. 고도 경관 이미지 형성 사례

2.2. 보스턴

Embodied Energy & LCA



- ▶ **Eustis Street Fire House** - 보스턴에서 가장 오래된 건물인, Eustis Street Fire House(1859) 40년 이상 비어 방치되어 있다, 복원하여 HBI의 본부건물로 활용



- ▶ **Hayden Building, Chinatown.** Henry Hobson Richardson (1875)에 의해 설계되어 남아있는 유일한 상업건물로서, HBI 구입하여 1993년 복원 후에 활용

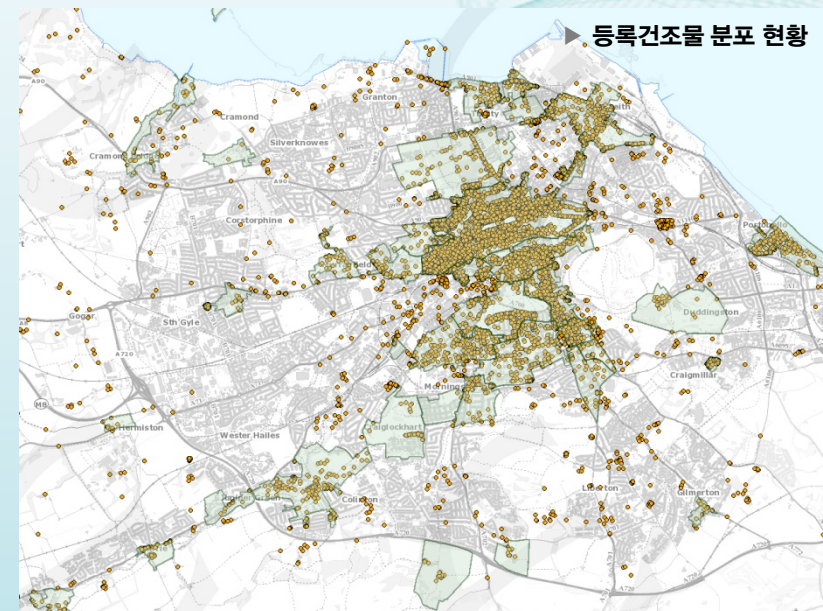
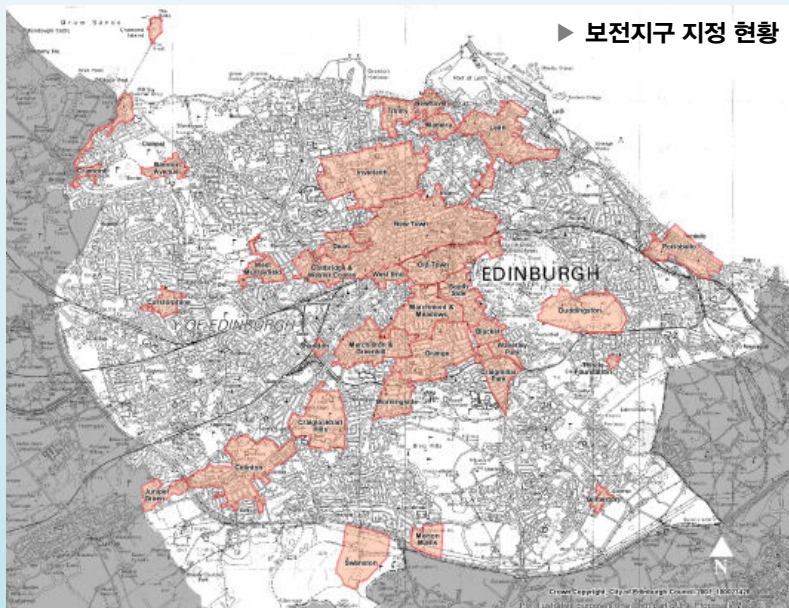


2. 고도 경관 이미지 형성 사례

2.3. 에든버러

도시계획과 경관관련 규제

- 경관 규제를 별도의 독립적인 제도가 아닌, 일반적 규제제도(계획허가제도), 전략적 조망보전, 보전지구, 등록건조물보존, 광고규제 등 다양한 규제수법의 집합으로 구성됨
- ▶ 개발규제와 관련된 부분에 있어서는 영국스코틀랜드의 SPP/NPPG에서 제시하고 있는 지침에 따름 → NPPG 5 – Archaeology and Planning, NPPG 18 – Planning and the Historic Environment
- 에든버러시에서 역사적 환경보전을 위한 대표적인 제도는 보전지구, 등록건조물 등이 있음

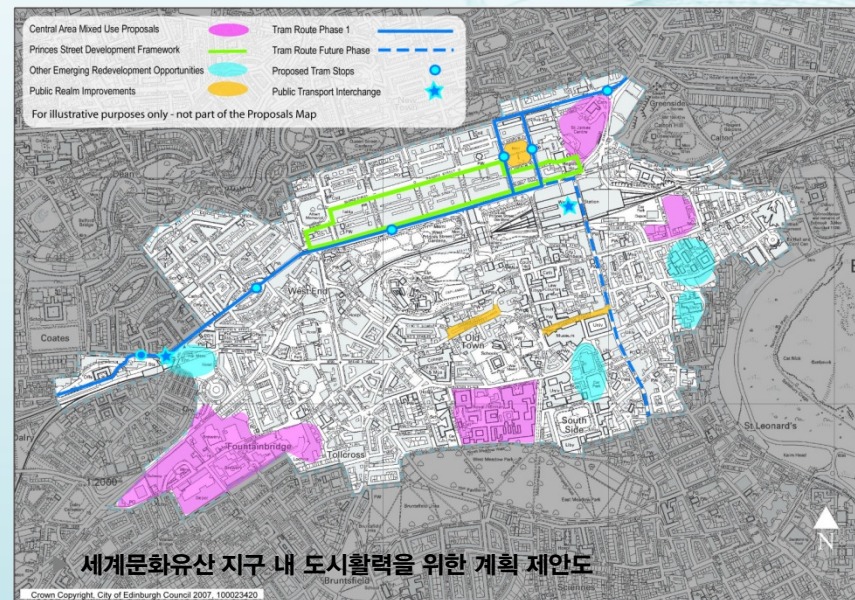


2. 고도 경관 이미지 형성 사례

2.3. 에든버러

보전지구

- 보전지구는 현재 역사적 경관이 양호한 지역을 지정하기 때문에, 지구의 목표는 현재 경관 유지임
 - ▶ 양호한 경관유지를 위해 현재 경관형성 요소, 경관형성 역사를 분석
 - ▶ 역사적 보전지구 내는 물적인 측면의 보존과 함께 커뮤니티의 재생차원에서 비물적인 측면의 고도화에 힘씀



2. 고도 경관 이미지 형성 사례

2.3. 에든버러

- 보전지구에 있어 개발규제 방침은 주변 도시맥락을 훼손하지 않는 것이며, 주변 환경 및 경관과의 조화를 중시
 - ▶ 전면적인 재개발의 경우에도 파사드 보존형의 재개발이 많으며, 그렇지 않은 경우에는 양쪽 혹은 기존의 가로변의 건축물의 디자인을 모방한 재개발이 대부분
 - ▶ 기존 건물의 증·개축에서 옥상의 증축과 같은 경우, 지붕선을 훼손하지 않게 하는 등의 엄격한 규제 조치를 취함
 - ▶ 올드타운 Grass market 주변의 역사적 건축물과 조화된 건축 - EWH의 참여로 전통기법과 고증을 통해 복원된 모습



◀ 주변 역사건축물과의 조화에 초점을 둔 건축-미소니호텔 18

2. 고도 경관 이미지 형성 사례

2.3. 에든버러

Architecture and Design Scotland - 'Scottish CABE'

- 디자인을 통해 주민들이 원하는 건축물과 장소를 만들기 위해 설립된 스코틀랜드 기관
- ▶ 대표적인 프로그램으로는 스마트한 장소, 건강한 장소, 디자인 리뷰, 정보접근, 커뮤니티 재생 · 창조, 지속가능성 확보 등에 대한 프로그램을 제공

💡 Smarter Places

🏥 Healthier Places

💬 Design Review

📍 Access

🏡 Urbanism

♻️ Sust.



2. 고도 경관 이미지 형성 사례

2.3. 에든버러

Architecture and Design Scotland - 'Scottish CABE'

Design Review



Regeneration project in Edinburgh, Scotland

2. 고도 경관 이미지 형성 사례

2.3. 에든버러

Architecture and Design Scotland - 'Scottish CABE'

Design Review

Enric Miralles' Scottish Parliament Building in Edinburgh



2. 고도 경관 이미지 형성 사례

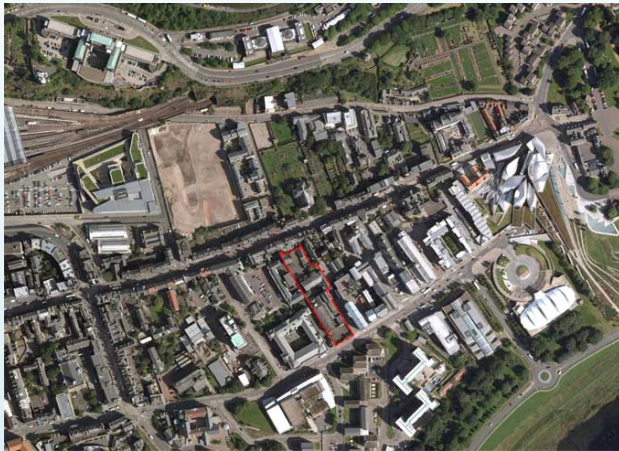
2.3. 에든버러

Architecture and Design Scotland

Design Review

Sugarhouse Close, Edinburgh

Old Town Student Accommodation Buildings
- design by Oberlanders Architects LLP



2. 고도 경관 이미지 형성 사례

2.4. 시사점

● 역사도시경관 형성을 위한 법제도 및 지원체계 구축

- 고도 경관 형성을 위해 도시계획법, 문화재보호법과 연계된 관련법(경관법 · 조례) 재정
과 엄격한 적용
- 역사적 경관 및 조화된 도시경관 형성을 위한 디자인 지원 시스템 구축

● 살아있는 역사문화 경관 형성

- 시대적 특징과 양식을 보여주는 역사적 경관 형성과 다양한 시대(고대, 근대, 현대)
가 공존 · 조화된 경관 형성
- 근대 건축물의 보존과 활용을 통한 살아있는 역사 경관 형성 및 경제적 가치 증대

● 주민참여 · 주도에 의한 실천적 경관 형성 추진

- 역사 경관 형성에 대한 주민 공감대 형성과 시민참여 · 주도에 경관 형성 사업추진

4. 경관 이미지 형성 방안

● 공주시 차원의 통합된 경관 계획 수립 필요

- 백제 역사문화도시 기본계획(국토연구원), 역사문화자원을 이용한 도시재생(공주시) 등 다양한 계획들이 다양한 관점에서 연구되었으나, 통합적인 추진을 위한 제도 및 조직지원 체계 마련 필요

● 역사경관과 조화된 도시경관형성을 위한 디자인 지원체계 마련

- 도시기반시설 및 근린상업시설 건축 시에 역사적 건축물과 조화된 디자인이 계획될 수 있도록 디자인 지원 시스템 구축 - 건축물의 매스, 형태, 색채 등

● 계획차원의 제안을 현실적으로 수용할 수 있는 통합된 경관계획 및 디자인 지원 체계 마련 필요



국고개 현황-1



국고개 계획안-1



국고개 현황-2



국고개 계획안-2

현황 및 계획안 자료 -
공주시, 공주고도 도시재생
마스터플랜, 2008

4. 경관 이미지 형성 방안

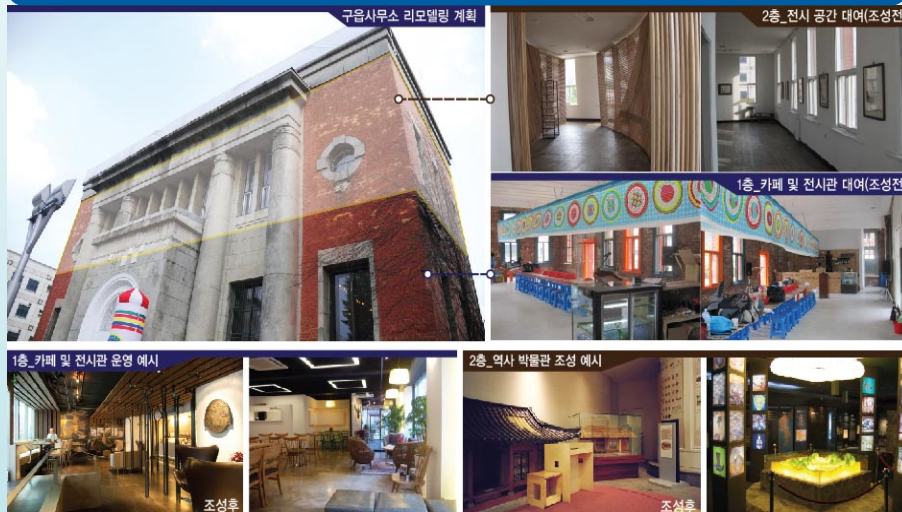
● 역사적 건축물 가치 확산 및 적극적 활용을 통한 경제적 가치 증대

- 역사적 건축물의 가치를 확산함으로써 보전의 공감대 형성
- 동결보존이 필요한 문화재를 제외하고, 근대건축물에 대해서는 다양한 활용을 통해 역사적 건축물의 경제적 가치를 증대하고 지역에 재투자 될 수 있는 모델 형성 필요

● 주민참여 · 주도에 의한 역사마을 만들기 추진

- 동네, 마을 단위에 주민이 참여하고 주도가 되는 깨끗하고 쾌적한 역사도시 환경을 만들어 주민들의 생활정주 환경을 개선할 수 있는 역사마을 만들기 추진

● 역사적 건축물의 보전과 경제적 가치 증대를 통한 지속성 확보



자료:공주시, C3 공간디자인 계획안, 2010

감사합니다

