

공공디자인 해외연수/고베/교토/요코하마/치바

2010. 3. 22~3. 26



충남발전연구원 공공디자인센터

- 해발 1000m 높이의 롯코산에 둘러싸인 무역항으로
19세기 후반 개항과 함께 서양의 문화가 유입됨
- 1973년 도시경관정책 추진, 1978년 도시경관조례 제정



'Happy Active Town' (HAT)

- HAT 고베는 새로운 도시개발을 위한 목적으로 계획을 수립
- 1995년 고베 대지진으로 인하여 이재민을 위한 시내 주거단지신축, 시가지 개발 일자리 창출의 필요성이 커지면서 원래 계획과 맞물려 추진
- HAT 고베의 기본목표 - 고밀도 환경에서 휴먼 스케일을 잃지 않도록 함
- 사업기간: 1995년~2003, 사업비: 약 541억엔

HAT 고베의 도시재생사업 4개 요점

첫째, 안전-튼튼한 집 /둘째, 환경 - 친환경적 개발 /셋째, 복지-누구나 편안하게 살 수 있는 도시 /넷째, 활력 - 도시전체에 활력을 불어넣는 정책



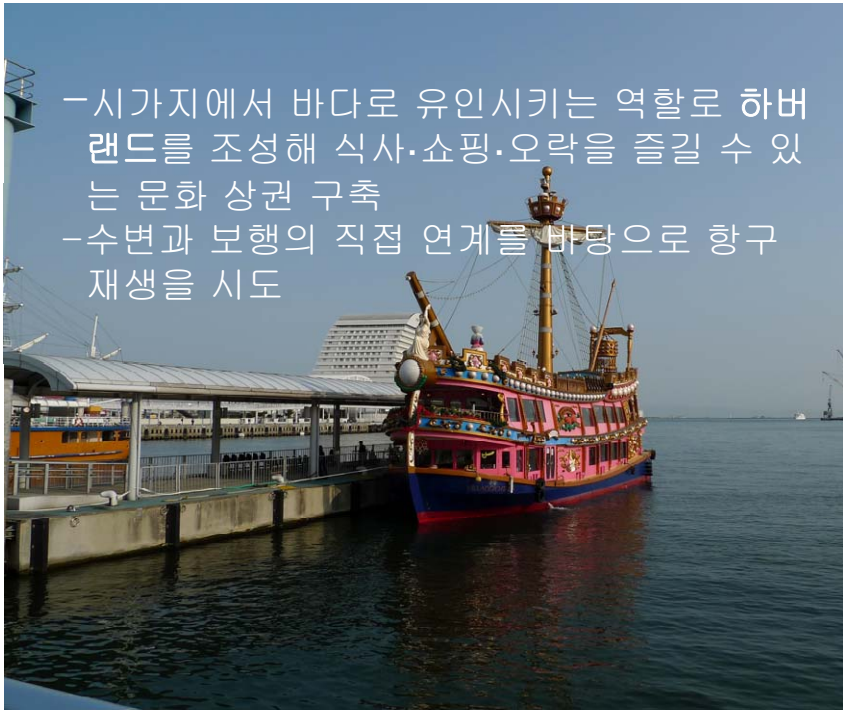
고베시 경관조망 배치 가이드라인

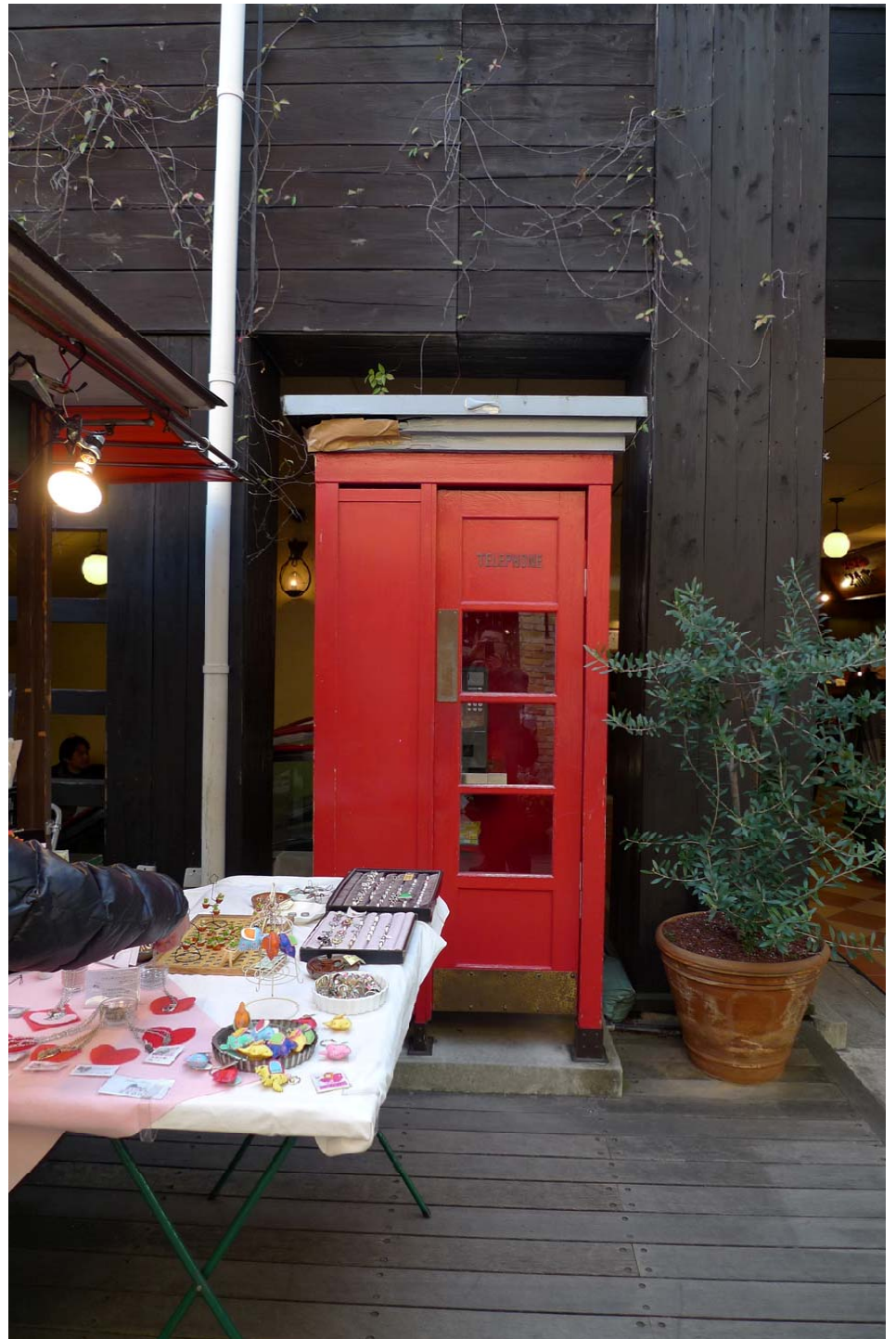
- 건물높이를 배경산의 능선 높이에 따라 조절, 경관형성에서 건물이 배경이 되도록 함
- 전신주를 지중화하여 조망성을 높임
- HAT 고베시에 건축물 신축시 고베경관조례에 따라 조성, 롯코산과 바다의 전망을 해치지 않도록 조절하는 방향으로 유도
- HAT 지역내 축제 및 행사를 개최하여 활력 넘치는 마을만들기사업 지속적 추진
- 색채- 고채도, 고명도를 배제, 중·저채도의 색채를 사용 권장





-시가지에서 바다로 유인시키는 역할로 하버
랜드를 조성해 식사·쇼핑·오락을 즐길 수 있
는 문화 상권 구축
-수변과 보행의 직접 연계를 바탕으로 항구
재생을 시도





- ‘이야기가 있는 워터프론트’를 만들고 ‘즐기고 체험하고 배울 수 있는 시설을 마련해 시민·관광객들에게 워터프론트의 매력을 줌
- 자연과 바다, 산 등 지형적인 조건을 최대한 고려해 도시 경관 조성
- 고베다운 도시경관의 형성을 지속적으로 진행시키기 위한 조례 등 제도 검토 추진



메모리얼 파크



포트타워, 해양박물관









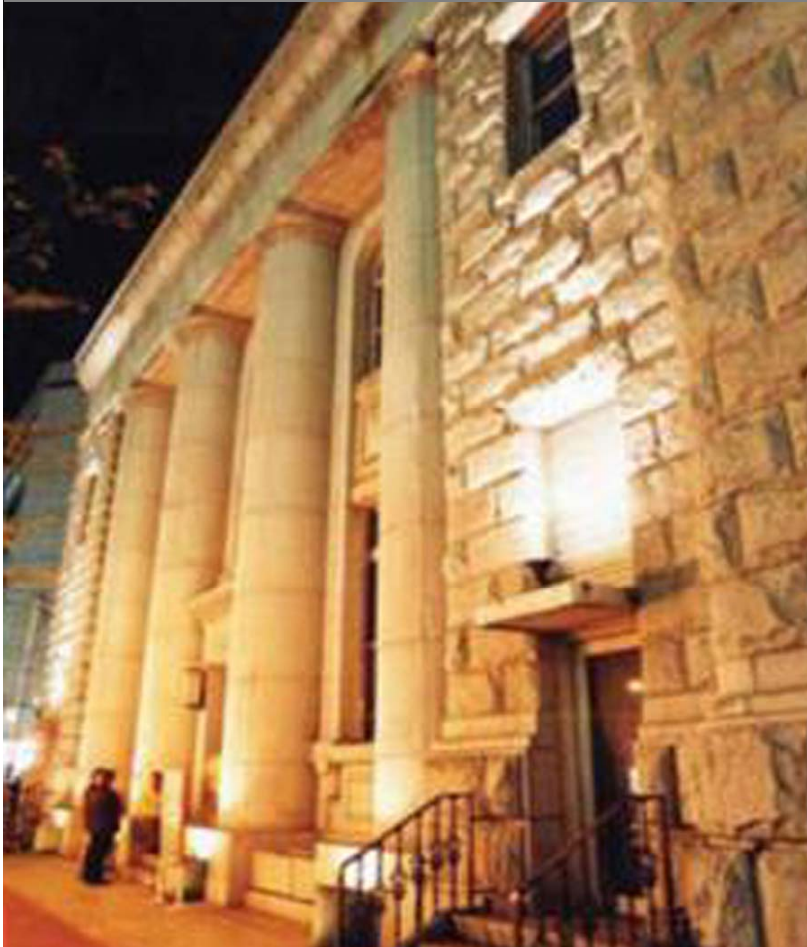
- 1859년 미일수호통상조약에 따라 개항
- 1872년 요코하마와 도쿄 간 철도가 부설, 일본 최대의 항구가 됨
- 2차대전 이후 황폐화되어 있던 도시를 바꾸기 위해 1971년부터 도시차원에서 공공 공간디자인을 전개
- 공공디자인의 영역을 넘어 보다 확장된 개념으로 접근

- 미나토 미라이 21 프로젝트는 쾌적하고 조화로운 도시공간의 창조를 목적으로 추진
- 녹지, 수변공간, 활동공간, 거리경관, 스카이라인 주차계획, 토지이용계획 등 규정
- 빌딩의 높이, 보행자체계, 외벽들의 건축선 후퇴 기준 결정



요코하마시 도시 디자인의 목표

- 과거와 미래를 조화시키는 도시계획을 통해 문화도시의 가치를 구현(장식적-내면적)
- 시민참여로 적용된 도시디자인, 역사자원 등을 바탕으로 창조도시로 전환 시도
- 도시에 창조성을 불어 넣어 도시에 예술과 문화를 접목
- ‘창조도시 요코하마(Creative City Yokohama)’ 슬로건하에 도시 마케팅 추진
- 옛 건축물을 개조해 만든 ‘뱅크아트 1929’- 문화, 예술 강좌 연중 개최



- 도크야드 가든- 상선용 석조도크, 지하 2층, 길이 107m
- 1886년 조성- 요코하마 항 발전의 역사 상징
- 1993년 - 새로운 요코하마의 상징으로 복원
이벤트 행사, 시민들의 커뮤니케이션의 장으로 활용



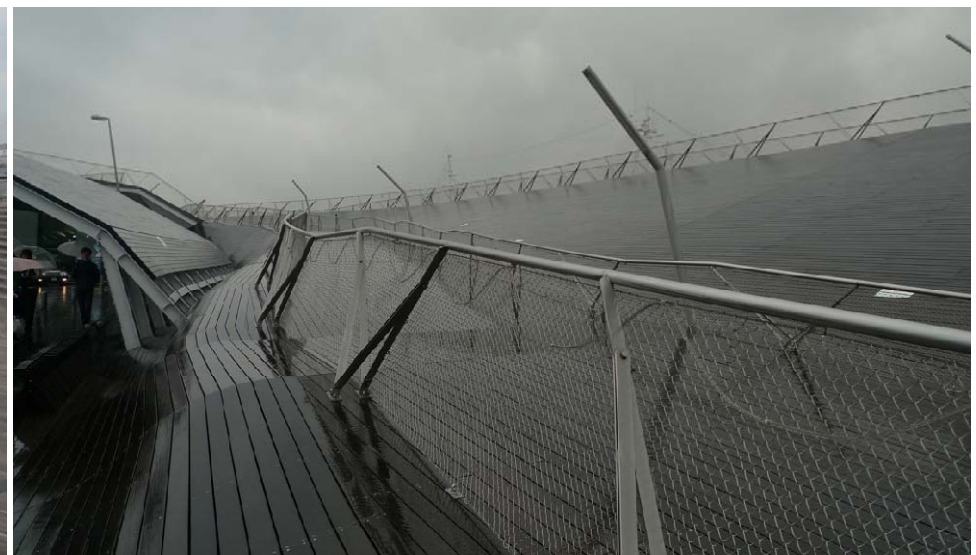
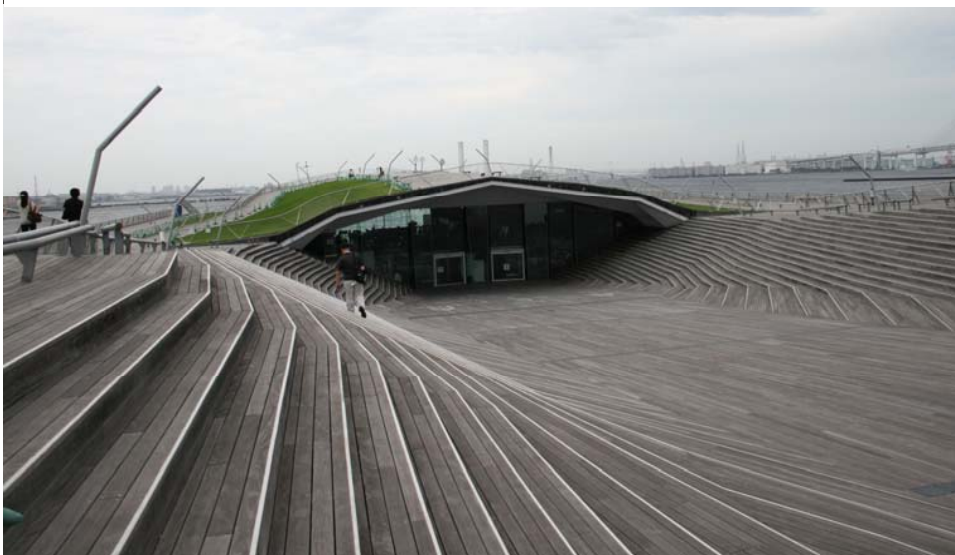
역사를 살린 도시 만들기

- 역사적 자산의 보전과 활용을 위해 「역사를 살린 마을 만들기」 시행
- 아카렌카소코- 1911년과 1913년에 지어진 물류창고로 1990년 정부로부터 창고를 사들여 쇼핑센터로 개선
- 요코하마 항구의 경관적 위치 측면에서 중요한 지점으로 인식
- 항구일대 임해공원과 함께 창고 주변경관정비- 2002년 개장
- 기찻길을 보행자 전용공간으로 활용



오산바시 국제여객터미널

- 1894년 개항항구의 관문으로 건설
- 2002년 리뉴얼- 개방공간으로 구성, 시민의 휴식공간으로 이용
미나토미라이 지구, 베이브릿지 등 항구의 경관 360도 조망가능



치바시 현황

- 치바시는 도쿄와 25km떨어진 도시로서 나리타 공항과 도쿄 중간에 위치해 교통의 접근성 편리
- 1967년대 매립지에 도심지 개발, 도쿄의 인구분산을 목적으로 개발계획 수립

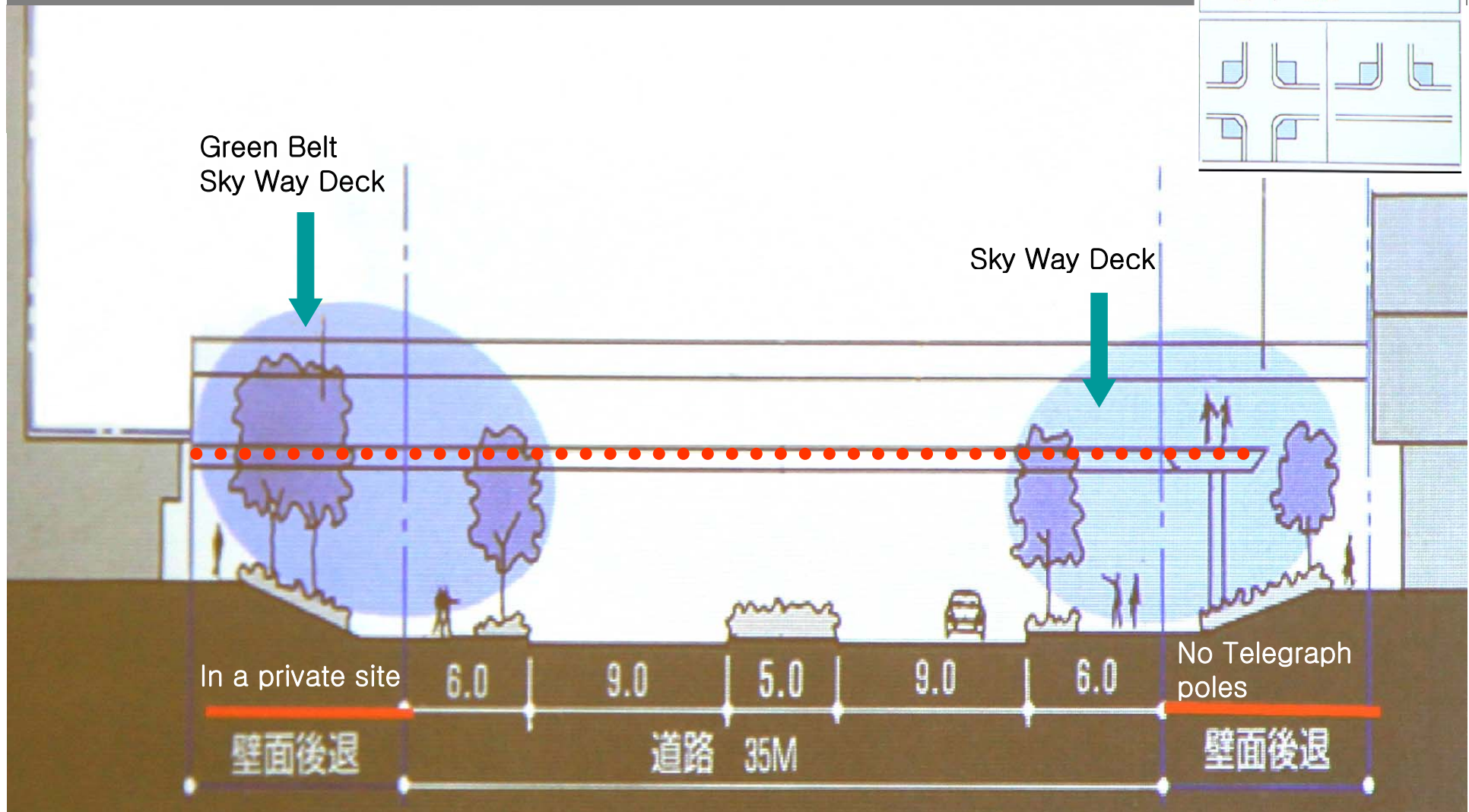
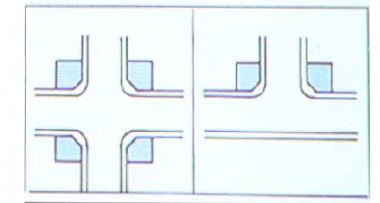
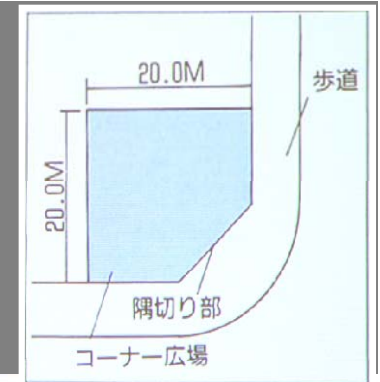


마쿠하리 베이타운 윤곽

- 21세기형 국제업무도시, 마쿠하리 신도심. 도심 전체가 '타운센터지구', '업무연구지구', '문화교육 지구', '공원녹지지구', '주택지구' 등 다섯 개의 지구로 구성
- 직(職).주(住).학(學).유(遊)를 충족시킨 도시환경을 형성



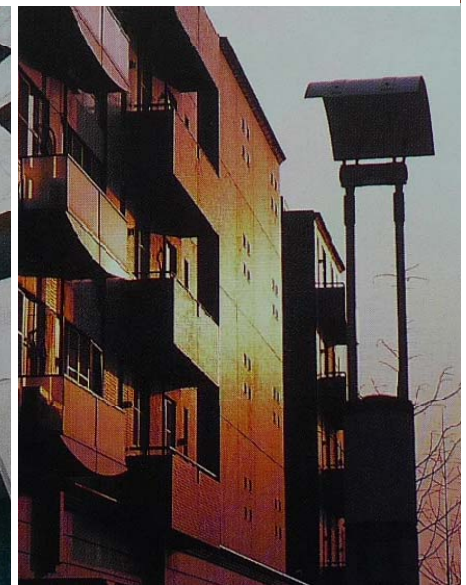
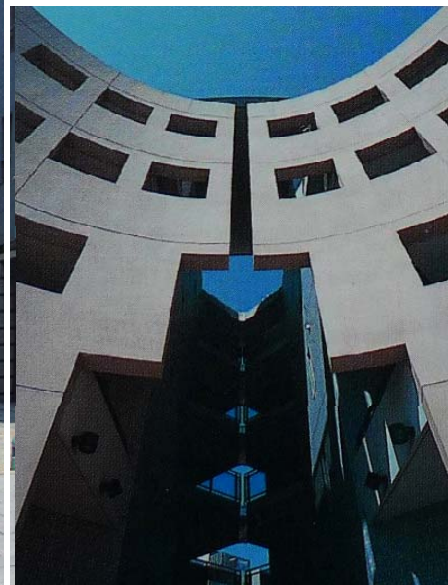
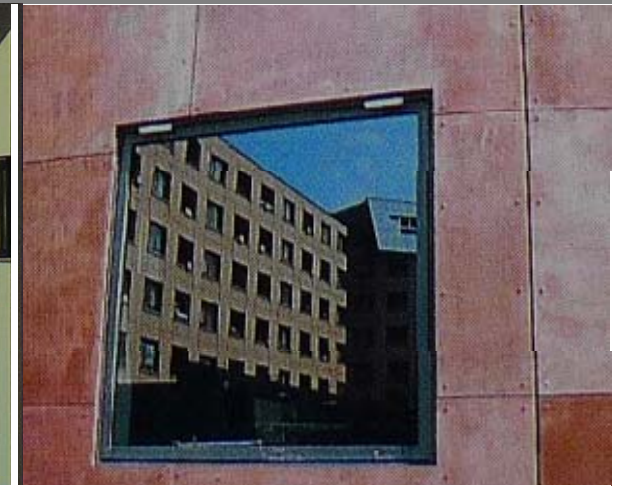
- 관민일체를 목적으로 하는 마찌즈꾸리 추구
- 환경디자인 매뉴얼을 기초로 한 Sky Way Deck (in a private site)
- Setback(벽면후퇴), 공공공간과 건물공간의 일체화, 전신주 지중화 지구내 녹지공간 조성토지의 일부분을 기업에서 제공





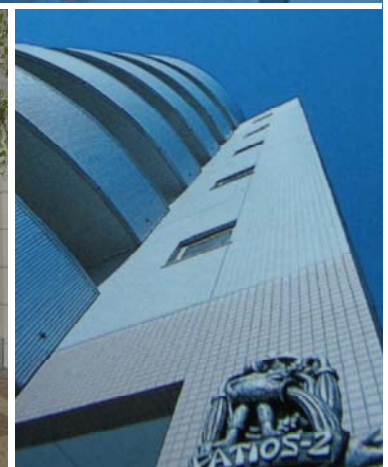
마꾸하리 베이타운 – Architecture Design

- 거리 중심부에 늘어 선 중층주택에서는 '디자인 가이드라인에 의해 건물높이의 균일화와 격자 형상의 길이 연결되어 조화를 이룸
- 거리 전체에 정돈된 연속성이 생겨나 거리 풍경형성
- 마꾸하리 베이타운에서는 각각의 지구에 개성있고 산뜻한 색감의 디자인 채택



마쿠하리 베이타운 - Street Design

- 거리 공간에 다양한 연출을 함으로써 거리의 풍경에 변화와 특징을 부여
- 거리에 온기와 상쾌함을 주는 가로수, 어린이공원의 그린 스페이스, 열 두개 별자리를 나타낸 기념물, 블록 모퉁이의 인상적인 외관 등은 거리의 개성과 감동을 주는 마쿠하리 풍경의 특징
- 거리 풍경의 방해가 되는 전봇대가 없는 거리 조성



마쿠하리 베이타운 - Pavement Design

- 미하마 프롬나드에는 화강암이 깔려있는 차도와 보도가 있고 석조의 질감이 활기와 어울리는 친숙한 가로공간으로 변화
- 오가는 사람이 도시의 즐거움과 기쁨을 누릴 수 있는 오픈 스페이스로서의 기능
- 오픈된 가로공간은 주민간의 커뮤니케이션을 촉진하고 커뮤니티 조성기능 수행



마쿠하리 베이타운 - Patio Design

- 마쿠하리 베이타운의 가구는 중앙에 휴식 공간이 되는 중앙 정원(파티오)을 둔 유럽 스타일의 주택
- 각 가구마다 특징 있는 중간 정원 (조경이 독특한 모양의 중앙정원, 물 광장이 있는 시원한 정원, 청량감을 주는 신전과 같은 중앙정원, 녹색과 기념물이 조화를 이룬 세련된 중앙 정원) 이 다른 정취를 느끼도록 조성
- 도시의 활기, 휴식과 안정을 공유하는 주거단지에는 두가지의 다른 생활 공간을 동시에 느낄 수 있도록 배치



마쿠하리 베이타운 - Educational Space Design

- 마쿠하리 베이타운에서는 단일화를 배제하여 건물의 외관, 교실 등 독창적이고 풍부한 표정을 가진 학교를 실현
- 디자인이 특징인 초등학교, 옥상 건축물이 인상적인 중학교 등 각각의 개성 있는 외관이 거리 경관과 조화
- 학교외관- 거리의 경관을 만들어 내는 중요한 요소

