

현안과제연구
2014. 10

세종시 건설에 따른 공주시의 영향과 대응방안

연구수행: 지역도시연구부 수석연구위원 김정연
책임연구원 임형빈
연구원 오명택

세종시 건설에 따른 공주시의 영향과 대응방안

지역도시연구부 수석연구위원 김정연

책임연구원 임형빈

연구원 오명택

1. 배경 및 목적	1
2. 세종시 건설 현황과 영향	2
1) 현황	2
3. 공주·세종 행복생활권 현황	6
1) 분야별 발전수준(RDI) 분석	6
2) 지역간 통행 구조 분석	14
3) 분석의 종합	16
4. 세종시 건설에 따른 공주시 영향	17
1) 세종시 건설에 따른 영향 분석	17
2) 세종시 인근지역 주택시장 분석	21
3) 분석의 종합	24
5. 세종시와 공주시간 상생발전 구상	24
1) 세종시와 공주시간 상생발전 개념	24
2) 상생발전 구상	25
3) 상생발전 전략	26
6. 주요 연계 협력과제 추진방안	27
1) 특화자원을 활용한 협력 마케팅으로 성장 활력 창출	27
2) 생활서비스의 상호 이용으로 주민의 삶의 질 향상	28
3) 소규모, 비교열위 사업의 통합 추진으로 규모의 경제 확보	31
4) 더불어 번영하는 지역공동체 형성을 위한 협력체계 구축	32

1. 배경 및 목적

- 지역균형발전을 목표로 세종시의 건설이 이루어지고 있음. 이러한 대규모 신도시의 개발은 수도권을 제외한 지역 차원에서는 최초로 건설되는 신도시임
 - 수도권과 달리 지방에 건설하는 신도시는 새로운 중심지를 형성할 개연성이 크며, 중앙행정기관이 이전하는 세종시의 경우 최상위 도시위계 기능을 갖는 대도시의 건설이라는 점에서 주변의 지방 도시 차원에서는 경쟁과 위협요인이 될 수 있음
- 주변 도시인 공주시의 경우 세종시 건설에 따른 위협요인과 기회요인이 상존하고 있음
 - 단기적으로 보면 주변의 대규모 개발에 따른 주거, 상업 시설의 공급은 주택, 일자리 등 새로운 수요 발생에 따른 인구 이동이 유출될 요인이 될 수 있음
 - 장기적인 측면에서는 차별적인 도시 형성에 따른 새로운 수요를 창출 하고, 제공하는 서비스의 차이에 따른 수요가 발생할 수도 있음
- 공주시와 세종시의 경우 인근지역이라는 특수성에 따라 출근, 등교 등의 통행비중이 높게 나타남
 - 이러한 통행 비중이 높음에도 불구하고 지역간 교통 서비스는 미약한 실태임
- 공주시와 세종시는 도시 성격의 차이에 따른 도시서비스 제공의 차이가 발생하며 이러한 측면에서 기능적 보완과 연계가 필요함
 - 세종시라는 대규모 도시가 형성됨에 따라 이를 배후 수요처로 활용하는 방안을 모색하여 차별된 상품과 서비스를 제공하는 방안을 모색되어야 함
 - 또한 기존 우위의 기능인 교육, 문화, 관광등의 도시기능을 강화하고 홍보할 필요가 있음
- 본 연구의 목적은 세종시와 공주시간 생상발전이 가능한 방안을 모색하는데 있음
 - 세종시 건설에 따른 공주시의 영향과 전망
 - 세종시 발전단계에 맞는 공주시 미래발전 전략

2. 세종시 건설 현황과 영향

1) 현황

- 단계별 주요 도입기능은 초기활력단계(2007-2015년)에는 주거, 행정기능과 일반 상업기능이 도입되며, 지속적 성숙단계(2016-2020년)에는 문화, 국제교류, 지식 기반산업, 의료 기능이 도입되어 완성단계(2021-2030년)에는 도시가반시설이 완비 예정임
 - 초기 도시활성화를 위해 1단계에 주요기반 시설 및 대중교통 축을 완비. 2단계부터 자족기능 중심의 개발 확대. 3단계는 2021년 이후부터 주거지 확충, 도시기반시설을 완비

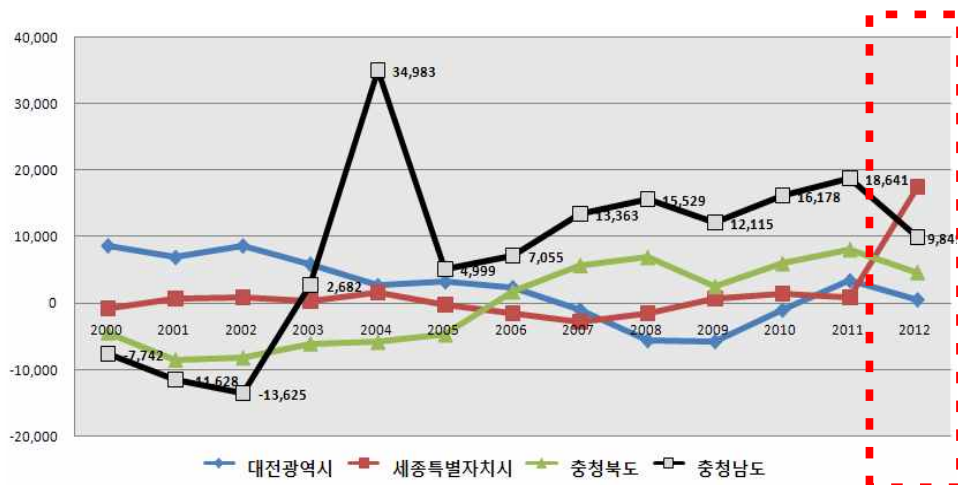
<표> 단계별 주요 도입기능

단계	1단계(2007~2015)	2단계(2016~2020)	3단계(2021~2030)
기능	중앙행정 • 도시행정기능 정부출연연구기능 국제교류 및 문화기능	대학기능 의료 • 복지기능 첨단지식기반기능	도입기능의 완비
규모	15만	30만	50만
개발방향	초기집중개발 유도	자족기능 중심의 개발확대	주거지 확충도시 기반시설 완비

자료 : 행정중심복합도시건설청

(1) 주택거래량 및 주택가격 변화추이

- 세종특별시가 출범한 2012년을 기점으로 충청남도의 순 전입량은 감소하고 세종시의 인구유입이 많아지고 있음

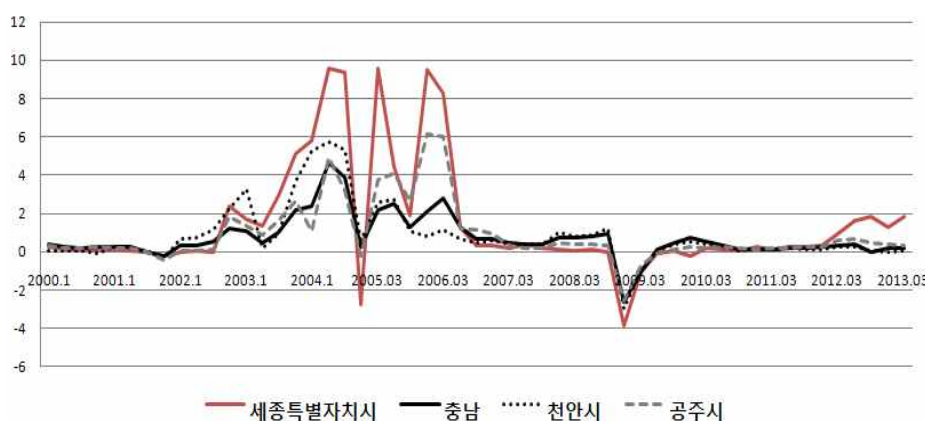


자료 : 통계청

<그림> 충남과 주변지역 순전입인구 추이

(2) 토지가격 및 주택가격 변화추이

- 전국 지가 변화와는 차별적인 경향을 보이고 있으며, 이러한 근거로 세종시 인근지역은 세종시의 지가변화에 영향을 받고 있음
 - 2004년 전후로 천안시의 가격 상승폭이 공주에 비해 크게 나타났으나, 2005년 이후 천안보다는 공주시의 지가상승폭이 더 크게 나타남.
 - 최근 세종시 지가가 상승세를 보이고 있으며, 충남 전체 지가변화보다 공주시의 지가 변동이 더 크게 나타남



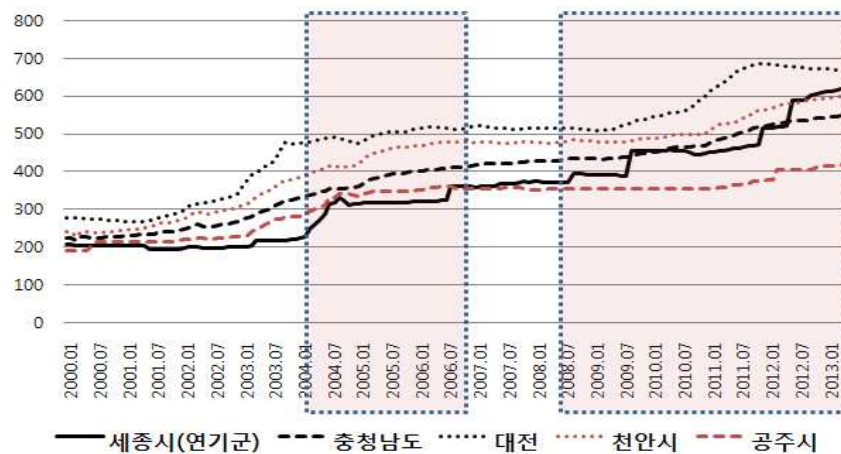
자료: 온나라 부동산포털

<그림> 세종시 인근지역 지가변화

- 충청남도의 주택가격 변화추이를 살펴보면 지역별로 차별적인 가격변화를 볼 수 있

는데, 세종시 인근의 천안이나 공주의 가격변화는 다소 차별적인 형태를 보임

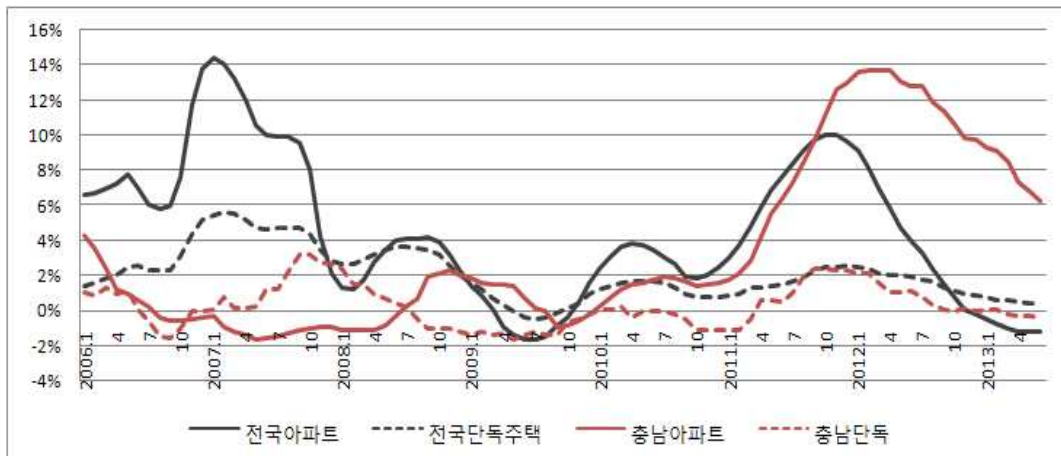
- 최근 세종시에 인접한 공주지역 가격 변화가 더 크게 나타나고 있으며, 대체적으로 개발계획이 확정된 이후, 단계적으로 주택가격 상승하는 모습을 보이고 있음
- 대규모 개발지역이나 인근의 중심도시의 인구규모 또는 거리에 따라 차별적인 영향을 미칠 수 있음을 의미함
- 대규모 개발지역의 영향은 인근 소도시나 저개발 지역에 더 크게 영향을 미치는 것으로 판단되며, 세종시와 같이 개발규모가 큰 지역에서 인근지역에 미치는 영향이 존재하지만, 가격 상승폭은 크지 않은 것으로 나타나고 있음



자료: KB국민은행

<그림> 충청남도과 세종시 인근 주택가격 추이

- 주택가격은 상승세 유지하고 있으며, 2011년 말 이후 충남의 주택가격 상승폭이 전국에 비해 크게 나타남
 - 금융위기 이전까지 전국의 아파트 가격 상승은 2007년 초에 최대 14%이상(전년동기 대비) 상승한 반면, 충남은 4%미만으로 상대적으로 낮은 수준을 보였음
 - 2011년부터 충청남도의 아파트 가격이 크게 상승하면서 전년동기 대비 14% 상승. 전국 10%수준 보다 더 큰 폭으로 상승하였음

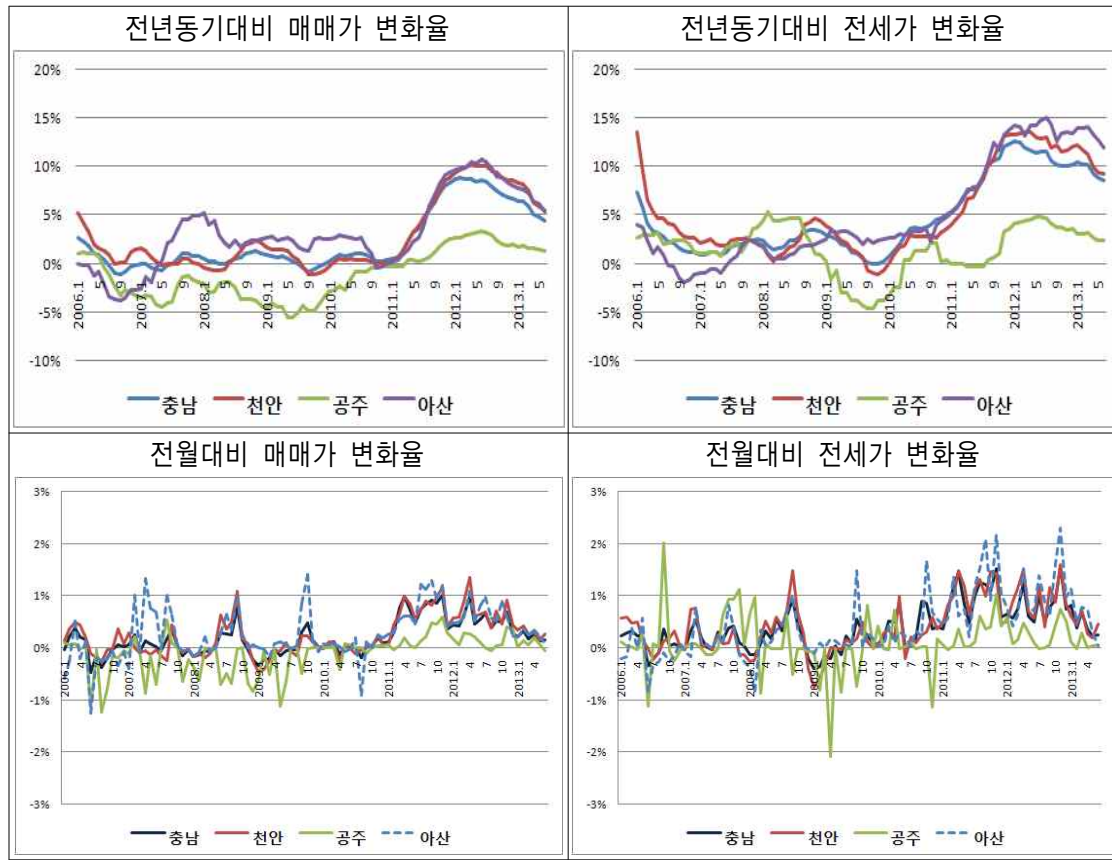


자료: KB국민은행

〈그림〉 유형별 매매가격 변화율(전년동기대비)

- 주택 매매가에 비해 전세가격의 상승세가 더 크게 나타나고 있음¹⁾
 - 2010년 이전에 비해 2010년 이후 가격상승폭이 더 크게 나타남
 - 세종시가 인접한 천안이나 공주간의 가격변화는 차별적으로 진행되어 왔음
 - 2010년 이전까지 공주는 매매가격이 하락하는 추세를 보였으나 2010년 말 이후 상승세로 전환

1) KB국민은행 지수자료는 모든 시군구의 자료를 제공하지 않음. 충남의 경우, 천안, 공주, 아산, 논산만 제공.



자료: KB국민은행

<그림> 매매가 및 전세가 변화율

3. 공주·세종 행복생활권 현황

1) 분야별 발전수준(RDI) 분석

(1) 분석방법 및 이용자료

- 분석에서 사용 된 자료는 시·군별로 지역의 실태를 파악하기 위해 한국농촌경제연구원에서 2012년에 구축한 지표체계를 이용함(송미령 외4인, 2012)
- 한국농촌경제연구원의 지역발전지수는 161개 시·군을 대상으로 지역발전지수를 개발함
 - 지역발전지수(RDI)는 생활서비스 지수, 지역경제력 지수, 삶의 여유 공간 지수, 주민활력 지수 등을 복합적으로 도출하여 객관적인 통계자료를 기반으로 구축

- 또한 변수의 값은 표준화 과정을 거쳐 전문가 조사²⁾에 의한 지수의 가중치를 반영하여 종합지수를 도출

<표> 지역발전지수(RDI)의 도출 체계

지표	부문	영역별 지수 (가중치)	총괄
노후주택비율	기초생활여건	생활서비스 (0.359)	지역발전지수 (RIVI)
상수도 보급률			
하수도보급률			
1㎢당 학교 수	교육 여건		
인구 1천 명당 사설학원 수			
인구 1천 명당 의료인 수			
인구 1천 명당 병상 수	보건복지 여건		
영유아 천 명당 보육시설 수			
고령인구 1천 명당 노인여가복지시설 수			
총사업체 수	산업기반	지역 경제력 (0.246)	
15세 이상 인구 대비 사업체 종사자 수	소득수준		
1인당 소득세할 주민세 (백만원)	지자체 재정		
재정자립도	녹색 휴양 기반	삶의 여유 공간 (0.179)	
인구 천 명당 공원 면적	녹지기반		
녹지율	문화체육기반		
인구 천 명당 문화시설 수	문화체육기반	주민 활력 (0.217)	
인구 천명당 마을체육시설 수			
연평균 인구 증가율			
고령화율	인구구조		
출생률	인구활력		

- 등급의 구분은 군집분석을 이용하여 I ~ V의 총 5개 등급으로 구분하고, I 등급이 양호한 상위등급이며, V등급이 부족한 하위등급임
- 전국순위는 전국 161개 시·군에서의 순위이며 특별시 및 광역시는 제외함
- 쇠퇴지역의 구분에 있어 일반적인 측도가 되는 것이 전체 지역 중 하위 30%를 기준으로 하나 본 분석에서는 군집분석을 수행함³⁾

2) 농촌경제연구원에서는 교수 및 연구원 등 전문가 50명과 중앙정부 및 지자체 공무원 28명이 참여한 IHP분석을 통해 변수별 가중치를 구함

3) - 특정 지표 값의 분산의 크기가 낮고 하위 평균화 되었을 경우, 쇠퇴지역 구분기준인 하위 30% 순위에 속하는 지역들과 속하지 않는 지역 간에 지표 값의 차이가 적기 때문에, 상위 70%인 지역 중 지표 값이 매우 낮은 지역은 쇠퇴지역으로 판단되나 하위 30%에 속하지 못해 쇠퇴지역으로 구분되지 않는 경우가 발생함
- 군집분석을 수행할 경우 유사성을 하나의 거리로 환산하여 측정하기 때문에 최하위에서 보이는 각 지표 값의 거리를 기준으로 하위지역 군집을 추출하기 때문에 이를 보완함

(2) 영역별 지역발전수준

■ 생활서비스분석

○ 기초생활여건

- 공주시와 세종시가 기초생활여건 지표 중 노후주택비율, 상수도 보급률, 하수도 보급률 모두 전국에서 Ⅲ등급으로 분석됨

○ 교육여건

- 1km²당 학교 수를 살펴보면 공주시와 세종시 모두 Ⅴ등급이나 전국 순위는 각각 95위와 79위로서 전국적으로 하위 평준화 된 결과임
- 이것은 전국적으로 인구밀도가 높은 대도시(수도권이나 창원시 등) 위주로 인구 밀도가 높아 통학거리가 짧은 교육여건을 가늠해 볼 수 있음
- 인구 1천 명당 시설학원 수를 살펴보면 공주시는 Ⅲ등급이고, 세종시는 Ⅳ등급으로 분류 됨

○ 보건복지여건

- 보건시설 분야에서 공주시는 의료인수와 병상수가 전국대비 Ⅱ등급에 속해 양호한 것으로 나타나며, 세종시의 경우 Ⅳ등급으로 분류되어 세종시에 비해 공주시의 여건이 양호한 편임
- 복지시설의 경우 영유아 1천 명당 보육시설수는 공주시가 Ⅲ등급, 세종시가 Ⅳ등급으로서 보육시설 역시 차이가 있으나, 고령인구 1천 명당 노인여가복지시설 수는 공주시가 Ⅴ등급이고, 세종시가 Ⅳ등급으로서 세종시가 노인여가복지시설 수에 대해 양호한 편임

<표> 생활서비스 영역 현황

영역	부문	지표	전국			공주시		세종시	
			평균	최대값	최소값	현황	등급 (전국 순위)	현황	등급 (전국 순위)
생활 서비스	기초 생활 여건	노후주택비율	3.11	4.71	0.69	3.18	Ⅲ (75)	3.42	Ⅱ (72)
		상수도 보급률	3.11	4.34	0.28	2.71	Ⅲ (103)	2.69	Ⅲ (105)
		하수도보급률	3.11	4.56	0.27	2.93	Ⅲ (87)	2.77	Ⅲ (100)
	교육 여건	1km ² 당 학교 수	3.11	9.87	2.60	2.75	V (95)	2.78	V (79)
		인구 1천 명당 사설학원 수	3.11	5.61	0.70	2.78	Ⅲ (93)	2.45	Ⅳ (115)
	보건 복지 여건	인구 1천 명당 의료인 수	3.11	9.02	1.19	4.61	Ⅱ (7)	2.83	Ⅳ (87)
		인구 1천 명당 병상 수	3.11	7.29	1.52	5.11	Ⅱ (8)	2.72	Ⅳ (92)
		영유아 1천 명당 보육시설 수	3.11	6.13	0.50	2.90	Ⅲ (87)	2.21	Ⅳ (131)
		고령인구 1천 명당 노인여가복지시설 수	3.11	9.90	2.20	2.68	V (115)	3.21	Ⅳ (36)

■ 지역경제력분석

○ 산업기반

- 총 사업체수는 공주시와 세종시 모두 V등급으로 분류되나 전국순위에서는 공주시가 63위, 세종시가 86위로서 인구가 밀집된 대도시와 지방중소도시간의 차이가 큰 편으로 전국적으로 하위평준화 된 결과에 의한 것임
- 15세 이상 인구 대비 사업체 종사자 수는 공주시가 III등급, 세종시가 IV등급으로 분류 됨

○ 소득수준

- 1인당 소득세할 주민세를 살펴보면 공주시가 IV등급, 세종시가 IV등급이나 전국 순위는 각각 47위, 35위로 전술한바와 같이 대도시와의 격차가 크고 전국적으

로 하위평준화 된 결과임

○ 지자체 재정

- 재정자립도는 공주시가 IV등급, 세종시가 III등급으로 분류되어 세종시가 공주시
에 비해 양호한편임

<표> 지역경제력 영역 현황

영역	부문	지표	전국			공주시		세종시	
			평균	최대값	최소값	현황	등급 (전국 순위)	현황	등급 (전국 순위)
지 역 경 제 력	산업 기반	총사업체 수	3.11	7.94	2.33	2.87	V (63)	2.63	V (88)
		15세 이상 인구 대비 사업체 종사자 수	3.11	5.37	0.63	2.80	III (103)	2.62	IV (110)
	소득 수준	1인당 소득세할 주민세 (백만원)	3.11	8.71	2.00	3.28	IV (47)	3.70	IV (35)
	지 자 체 재정	재정자립도	3.11	5.75	1.99	2.66	IV (88)	3.71	III (42)

■ 삶의 여유 공간 분석

○ 녹색 휴양 기반

- 인구 1천 명당 공원 면적을 살펴보면 공주시는 IV등급, 세종시는 V 등급으로 분
류됨
- 이 지표도 전국적으로 하위평준화 되어 전국순위를 살펴보면 공주시가 49위,
세종시가 136위로 순위상 차이가 매우 큼에 따라 공주시가 세종시에 비해 공원
면적은 양호함

○ 녹지기반

- 녹지율은 공주시가 II등급, 세종시가 III등급으로서 공주시가 세종시에 비해 양
호함

○ 문화체육기반

- 인구 1천 명당 문화시설 수를 살펴보면 공주시가 III등급으로 전국순위 15위이
고, 세종시는 V등급에 전국순위 108위로 공주시가 세종시에 비해 매우 양호함

- 인구 1천 명당 마을체육시설수는 공주시의 경우 IV등급, 세종시는 V 등급으로 공주시가 세종시에 비해 양호한편임

<표> 삶의 여유 공간 영역 현황

영역	부문	지표	전국			공주시		세종시	
			평균	최대값	최소값	현황	등급 (전국 순위)	현황	등급 (전국 순위)
삶 의 여 유 공 간	녹색 휴양 기반	인구 1천 명당 공원 면적	3.11	12.10	2.18	3.18	Ⅳ (49)	2.53	Ⅴ (136)
	녹지 기반	녹지율	3.11	4.84	0.00	3.66	Ⅱ (53)	2.79	Ⅲ (109)
	문화 체육 기반	인구 1천 명당 문화시설 수	3.11	8.57	1.92	4.34	Ⅲ (15)	2.53	Ⅴ (108)
		인구 1천명당 마을체육시설 수	3.11	7.56	2.00	2.78	Ⅳ (88)	2.31	Ⅴ (132)

■ 주민활력분석

○ 인구변화

- 연평균 인구 증가율을 살펴보면 공주시는 V 등급이고 세종시는 IV등급으로 세종시가 공주시보다 인구증가율이 높음

○ 인구구조

- 고령화율은 공주시가 III등급, 세종시가 II등급으로 세종시가 더 양호한편임

○ 인구활력

- 출생률의 경우 공주시가 IV등급, 세종시가 II등급으로 세종시가 매우 양호한 것으로 나타남

<표> 주민활력 영역 현황

영역	부문	지표	전국			공주시		세종시	
			평균	최대값	최소값	현황	등급 (전국 순위)	현황	등급 (전국 순위)
주민 활 력	인구 변화	연평균 인구 증가율	3.11	8.12	1.14	2.69	V (96)	3.13	IV (63)
	인구 구조	고령화율	3.11	4.61	1.13	3.24	III (76)	3.53	II (65)
	인구 활력	출생률	3.11	6.39	1.38	2.50	IV (108)	4.16	II (26)

(3) 지역발전지수(RDI)분석

- 공주시의 생활서비스 영역의 지역발전지수는 3.30인 III등급(61위)으로 분류됨
- 지역경제력 영역은 2.90으로 V등급(82위)을 나타내며, 수도권지역과 그 외 일부 대도시(창원시 등)와 같은 지역들이 지역발전지수가 높아 대다수의 지방중소도시와의 격차가 커 하위 평준화 되는 모습을 보임
- 삶의 여유 공간 영역은 3.49로 III등급(28위)이나, 마찬가지로 전국순위가 28위로 높지만 III등급인 이유는 전술한바와 같이 하위 평준화 됨
- 주민활력 영역은 2.81로 IV등급(92위)으로 분류됨
- 생활서비스 영역, 지역경제력 영역, 삶의 여유 공간 영역, 주민활력 영역 등 각 영역의 지역발전지수를 가중치를 적용하여 종합 지역발전지수를 도출하면, 공주시의 종합 지역발전지수는 3.128로 IV등급(71위)으로 분류됨

<표> 공주시 발전수준 실태 분석

영역	영역별 지역발전지수	등급 (전국순위)	종합 지역발전지수	등급 (전국순위)
생활서비스	3.30	Ⅲ (61)	3.128	Ⅳ (71)
지역경제력	2.90	Ⅴ (82)		
삶의 여유 공간	3.49	Ⅲ (28)		
주민활력	2.81	Ⅳ (92)		

- 세종시의 생활서비스 영역의 지역발전지수는 2.79인 Ⅳ등급(104위)으로 분류됨
- 지역경제력 영역은 3.16인 Ⅳ등급(51위)으로 분류되나, 전술한바와 같이 하위 평균화 됨
- 삶의 여유 공간 영역은 2.54로 Ⅴ등급(144위)으로 분류되어 전국적으로 하위권을 나타냄
- 주민활력 영역은 2.81로 Ⅳ등급(92위)으로 분류됨
- 생활서비스 영역, 지역경제력 영역, 삶의 여유 공간 영역, 주민활력 영역 등 각 영역의 지역발전지수를 가중치를 적용하여 종합 지역발전지수를 도출하면, 공주시의 종합 지역발전지수는 3.012인 Ⅳ등급(86위)으로 분류됨

<표> 세종시 발전수준 실태 분석

영역	영역별 지역발전지수	등급 (전국순위)	종합 지역발전지수	등급 (전국순위)
생활서비스	2.79	IV (104)	3.012	IV (86)
지역경제력	3.16	IV (51)		
삶의 여유 공간	2.54	V (144)		
주민활력	3.61	III (55)		

(4) 지역발전수준 분석의 종합

- 종합 지역발전지수를 살펴보면 공주시와 세종시 모두 IV등급으로 같으나, 전국순위를 살펴보면 공주시는 71위, 세종시는 86위로 나타남
- 영역별 지역발전지수를 비교하면 생활서비스 영역과 삶의 여유 공간 영역은 공주시가 세종시에 비해 양호하며, 특히 삶의 여유 공간 영역에서 격차가 큼
- 지역경제력 영역과 주민활력 영역은 세종시가 공주시에 비해 양호함
- 공주시와 세종시를 비교하였을 경우 환경이 양호하거나 뒤처지는 영역 또는 부문에 대해 공주시와 세종시가 상생발전을 할 수 있는 방안을 도출할 필요가 있음

2) 지역간 통행 구조 분석

- 공주시의 충남내 지역간 통행별 비중을 살펴보면 총 목적통행을 기준으로 세종시의 비중이 유출, 유입 모두 가장 높은 것으로 나타났음
- 통행유형별로 살펴보면 출근, 등교의 비중이 높은 것으로 나타나 지역간 교통 수단의 우선적인 확충이 필요함

<표> 공주 통행별 유입 유출 비중

(단위: %)

지역	총목적통행		출근		등교		업무		쇼핑	
	유입	유출	유입	유출	유입	유출	유입	유출	유입	유출
천안동남구	5.3	5.3	6.0	4.6	3.6	6.1	4.5	6.6	20.9	41.1
천안서북구	7.5	7.5	7.6	5.8	12.4	12.1	5.6	8.2	26.3	51.6
공주시	-	-	-	-	-	-	-	-	-	-
보령시	2.2	2.3	0.3	0.3	0.0	0.2	3.3	8.7	0.1	2.1
아산시	2.3	2.6	1.3	4.0	0.9	1.9	3.9	5.5	6.7	4.0
서산시	2.4	2.3	0.1	0.1	0.0	0.1	11.1	10.3	0.7	0.4
논산시	16.3	8.5	12.1	6.0	0.1	40.9	9.5	0.7	-	-
계룡시	7.1	3.9	22.8	2.8	0.0	0.0	9.4	2.3	-	0.0
금산군	2.2	1.8	-	8.7	0.0	0.0	-	0.0	-	0.0
세종시	34.8	46.0	35.0	59.4	81.8	35.1	10.0	14.6	5.5	-
부여군	5.7	5.3	7.3	2.4	0.3	0.7	10.9	3.0	0.4	0.2
서천군	0.9	1.0	0.1	0.1	0.3	0.8	1.9	2.7	0.1	0.1
청양군	4.4	4.8	6.2	4.7	0.3	1.1	5.0	6.3	38.6	0.0
홍성군	2.4	2.3	0.3	0.3	0.0	0.1	5.4	8.9	0.1	0.0
예산군	3.2	3.2	0.6	0.7	0.1	0.4	12.2	14.7	0.2	0.1
태안군	0.7	0.7	0.1	0.1	0.1	0.3	2.0	2.3	0.3	0.2
당진군	2.6	2.6	0.2	0.1	0.0	0.1	5.3	5.3	0.1	0.1
계	100	100	100	100	100	100	100	100	100	100

자료: 한국교통개발연구원(2014), 교통수요 분석 기초자료(2012년).

주: 지역내 통행은 비중에서 제외함.

- 세종시의 충남내 지역간 통행별 비중을 살펴보면 총 목적통행을 기준으로 공주시의 유출, 유입 비중이 가장 높게 나타났으며, 다음으로 천안시 서북구, 동남구의 순으로 나타남
- 통행유형별로 살펴보면 등교, 출근, 업무의 비중이 높은 것으로 나타났음

<표> 세종시 통행별 유입 유출 비중

(단위: %)

지역	총목적통행		출근		등교		업무		쇼핑	
	유입	유출	유입	유출	유입	유출	유입	유출	유입	유출
천안동남구	23.0	26.1	30.9	29.5	28.3	5.2	12.7	6.4	13.8	42.7
천안서북구	28.0	31.7	38.1	36.8	31.2	5.3	14.3	5.8	17.9	53.7
공주시	36.5	31.3	27.3	25.1	38.5	73.3	26.9	29.9	-	2.9
보령시	0.6	0.7	0.0	0.0	0.0	0.0	12.2	17.4	2.1	0.1
아산시	0.8	0.9	1.0	1.0	1.3	0.4	1.6	2.1	7.7	0.2
서산시	0.2	0.3	0.0	0.0	0.0	0.0	1.6	1.5	8.9	0.0
논산시	1.3	0.7	1.4	0.1	0.1	0.0	1.2	0.0	39.0	-
계룡시	2.7	1.5	-	6.7	0.1	0.0	-	0.0	-	-
금산군	3.4	2.4	-	-	-	15.6	-	-	-	-
세종시	-	-	-	-	-	-	-	-	-	-
부여군	0.5	0.6	1.0	0.0	0.1	0.0	0.9	0.9	3.2	0.1
서천군	0.1	0.1	0.0	0.0	0.0	0.0	0.5	0.8	0.4	0.0
청양군	0.7	1.0	0.0	0.0	0.0	0.0	0.9	0.7	1.3	0.0
홍성군	0.4	0.7	0.0	0.0	0.1	0.0	0.8	1.1	3.4	0.0
예산군	1.1	1.2	0.1	0.1	0.1	0.0	14.4	30.8	0.8	0.0
태안군	0.1	0.1	0.0	0.0	0.0	0.0	0.9	0.6	0.7	0.0
당진군	0.6	0.8	0.0	0.7	0.1	0.0	11.2	2.1	0.8	0.0
합계	100	100	100	100	100	100	100	100	100	100

자료: 한국교통개발연구원(2014), 교통수요 분석 기초자료(2012년).

주: 지역내 통행은 비중에서 제외함

3) 분석의 종합

- 세종시 건설과 관련한 주택, 토지가격, 주택거래량과 전입인구 추이를 살펴본 결과 대규모 건설이 이루어지는 세종시의 영향을 받고 있는 것으로 나타났음
- 이러한 영향은 인접지역에서 영향을 받지만 도시규모가 작을수록 더 많은 영향을 받는 것으로 나타났음

- 지역발전지수 분석결과 세종시와 공주시 모두 IV등급으로 같게 나타났으나, 이러한 결과는 이전 데이터(2012년)를 사용한 결과이며 향후 격차가 벌어질 것으로 예상됨
- 결과로서 생활서비스 영역과 삶의 여유 공간 영역은 공주시가 세종시에 비해 양호한 것으로 나타났으며, 지역경제력 영역과 주민활력 영역은 세종시가 양호한 것으로 분석되었음
- 공주시와 세종시간의 통행 비중은 높은 것으로 조사되었으나, 지역간 대중교통 운행 비중은 높지 않아 교통체계의 확충이 필요한 것으로 판단됨

4. 세종시 건설에 따른 공주시 영향

1) 세종시 건설에 따른 영향 분석

(1) 분석 개요

- 세종시의 물리적 영향권을 분석하기 위하여 Reilly의 상권 모형을 활용하여 분석함
- 세종시와 인근 지역의 인구규모와 거리에 따라 결정되는 두 지역의 도시세력 임계치를 영향권이라 규정하며, 이에 따라 세종시 건설에 따른 인근지역과의 영향권 범위를 측정함
 - 레일리의 상권 모형은 중력모형에 기초하고 있으며, 두 도시가 있는 경우에 두 도시의 구매력 비율을 측정
 - 이 모형은 두 도시의 인구에 비례하고 거리의 제곱에 반비례

<표> 레일리 상권 모형

- 레일리의 상권 모형은 다음과 같음

$$\frac{A_p}{A_d^2} = \frac{B_p}{(AB_d - A_d)^2}$$

- 위 식을 풀면 다음과 같음

$$A_d = \frac{AB_d}{1 + \sqrt{\frac{B_p}{A_p}}}$$

- A_d : 세종시로부터의 영향권 범위(km)
- AB_d : 세종시와 인근도시와의 거리(km)
- B_p : 인근도시의 인구규모
- A_p : 세종시 단계별 인구규모

- 위 식으로 도출된 A_d 는 세종시가 건설됨에 따라 주변 시군과 영향을 미치는 임계치로서 상품 및 서비스 구매를 위하여 발생하는 수요범위로 이해할 수 있으며, 이러한 세종시와 인근 시군지역과의 도시 세력권을 세종시 건설에 따른 영향권이라 할 수 있음
- 그러나 세종시의 인구규모는 주변의 대전, 천안, 청주권(청주+청원)과 비교해 볼 때 과소한 측면이 있어 추정시 세종시의 영향권이 과소 추정 가능성이 내재
- 도시 기능적 측면에서 보면 세종시는 국가 행정서비스를 중심으로 고차 서비스를 제공하는 도시로 건설되고 있으며, 이러한 측면에서 단기적 계획인구인 30만이 이용하는 도시임에도 불구하고 제공되는 서비스 위계는 국가적 위계를 갖는 도시 기능을 갖출 것으로 예상됨
- 세종시의 영향권을 분석시에는 1차 영향권을 대전, 청주권(청주+청원), 천안, 공주시로 가정하고, 2차 영향권은 아산, 논산, 금산, 부여, 청양, 예산, 당진군으로 가정해 분석을 실시함

(2) 분석결과

- 세종시 건설에 따른 영향권 범위를 측정한 결과, 다음 그림과 같이 세종시 주변지

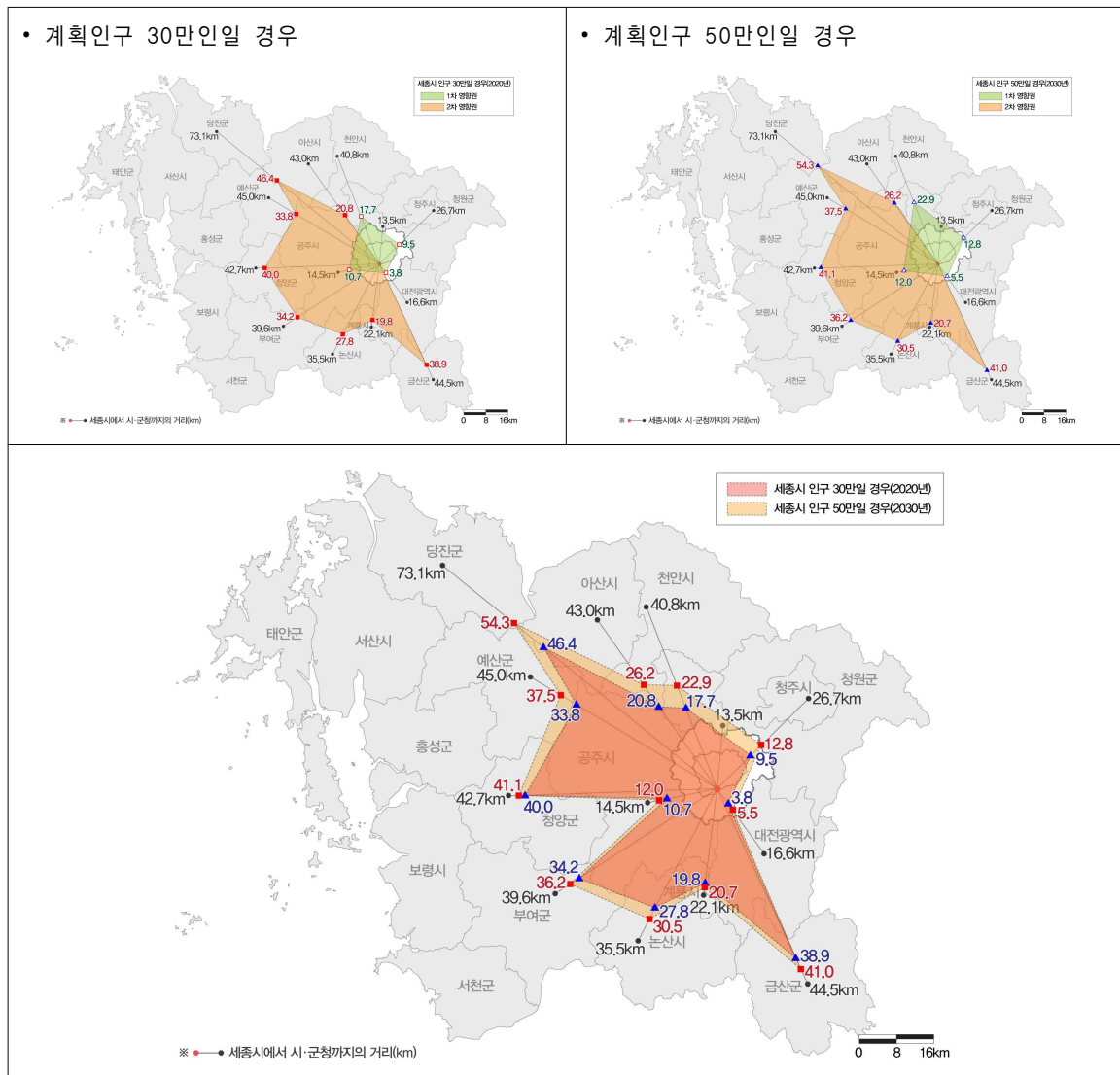
역이 영향권으로 분석되었으며, 특히 서측 시·군 상당지역까지 포섭되는 것으로 분석됨

- 북측의 천안 아산, 동측의 청주 청원, 남측의 대전 지역은 세종시 건설에 따른 영향을 많이 받지 않는 것으로 나타남
- 이러한 연접지역들은 세종시의 배후 대도시이자 고차 서비스 지역으로서 기능을 하기 때문에 세종시에 포섭되지 않고 오히려 세종시와 경쟁관계로 분석됨
- 그러나 세종시 서측지역인 공주방향의 지역은 세종시 건설에 따른 영향이 상당히 큰 것으로 나타남
- 이러한 결과를 세종시의 세력권을 상품 수요를 위한 목적통행의 이동이라고 한다면 북측의 천안, 동측의 청주+청원권, 남측의 대전 도시세력권은 기존의 도시내에서 상품수요를 위한 기능 서비스가 가능한 지역이라 할 수 있음
- 따라서 이러한 지역들은 세종시와 도시발전 측면에서 경쟁관계라 할 수 있음
- 반면 상품 수요 범위가 상당히 넓게 나타나고 있는 세종시 서측지역인 공주축 선상의 지역들은 세종시 건설에 따른 상품수요를 위한 목적통행이 커 질 것으로 판단됨
- 공주축 선상에 있는 도시들의 경우 기존 도시 규모보다 큰 세종시 건설에 따라 도시 세력권이 세종시 보다 상대적으로 미약하여 세종시의 상품 및 서비스 이용 시 세종시를 이용할 가능성이 높다고 해석할 수 있음
- 이러한 세종시 서측지역에서 세종시로의 상품수요 증가는 공주축의 도시들의 역류효과(backwash effect)가 일어날 가능성이 있음을 보여주고 있음
- 특히, 세종시와 연접한 공주시의 경우 이러한 역류효과에 직접적으로 영향이 있을 것으로 예상됨
- 따라서 공간발전 위상의 근본적 한계를 지닌 공주축 발전을 위해서는 광역적 접근이 필수적임

[표 3-2] 세종시 영향권 분석 결과

구분		세종시와의 거리 (km)	인구(2010) (명)	계획인구 (2020) (명)	세종시와 영향권(km)	
					인구 30만일 경우	인구 50만일 경우
1차 영향권	대전광역시	16.6	1,518,540	2,000,000	3.8	5.5
	청주+청원	26.7	808,915	1,088,000	9.5	12.8
	천안시	40.8	570,107	780,000	17.7	22.9
	공주시	14.5	127,260	210,000	10.7	12.0
2차 영향권	아산시	43	274,551	640,000	20.8	26.2
	논산시	35.5	130,311	165,000	27.8	30.5
	계룡시	22.1	43,269	70,000	19.8	20.7
	금산군	44.5	57,578	85,600	38.9	41.0
	부여군	39.6	75,862	95,000	34.2	36.2
	청양군	42.7	32,945	40,100	40.0	41.1
	예산군	45	88,228	200,000	33.8	37.5
	당진군	73.1	148,337	346,000	46.4	54.3

주 : 세종시와 거리는 세종시와 지역별 시청, 군청을 기준으로 하였으며, 계획인구는 도시기본계획 상의 목표인구임



〈그림〉세종시 영향권 분석 결과

2) 세종시 인근지역 주택시장 분석

(1) 세종시 주변지역 시장 영향

- 지역혁신의 거점으로 수도권과 비수도권간의 불균형을 개선하기 위하여 조성중인 세종시의 개발은 수도권외 지역에서 개발되는 최초의 대규모 신도시 개발임
- 이러한 충남지역의 대규모 개발은 인구이동의 원인이 되며 주변지역 지가를 상승시

키는 등의 개발압력을 가중시킴

- 인구의 이동은 대규모 개발지나 주택공급지, 일자리 풍부한 지역으로 유입되며 이러한 근거로서 세종특별시가 출범한 2012년 충청남도의 순전입량은 감소하였으며, 세종시로 인구유입이 크게 증가함



(2) 세종시 조성에 따른 주택시장 영향⁴⁾

- 세종시 건설에 따른 충남도내 공주시와 천안시 지역의 영향을 파악하기 위하여 세종시의 주택 가격영향의 존재여부와 인구유출입에 의한 영향이 어느정도 작용하였는지를 살펴봄. 이를 통해 세종시와 인구유입의 영향에 대한 시사점을 마련함

자료 : 행정중심복합도시건설청(www.macc.go.kr)

<그림> 세종특별자치시 관할구역

(3) 분석결과

□ 공주시 주택가격 변화 : 세종시 영향을 받고 있음

- 공주시는 세종시 건설의 영향을 크게 받고 있으며, 세종시로 전입하는 인구 변화가 공주시 주택가격에 크게 영향을 미치고 있음
 - 주택매매가격 자체의 영향이 크지만, 세종시로 전입하는 인구에 영향을 크게 받고 있으며, 이외 요인이 미치는 영향은 매우 작은 것으로 나타남
- 단기적인 측면에서 세종시로 기관이전과 인구유입에 따라 공주시의 주택가격도 상승하는 것으로 분석됨
 - 공주시는 자체의 주택매매가격 변화의 요인 보다는 외부의 요인을 더 많이 받는 지역으로 볼 수 있음

4) 대상지역은 충남도내 공주시, 천안시 지역을 대상으로 분석하였으며, 벡터자기회귀모형(Vector Autoregression, VAR)을 통해 영향을 확인함

□ 천안시 주택가격 변화 : 세종시 영향 제한적임. 천안시 내부요인의 영향이 큼

- 천안시 주택가격은 주택가격 자체 변화에 의한 영향이 크게 나타나며, 이외 변수들의 영향은 미미함
- 천안시의 주택가격은 공주와는 달리 세종시 영향이 제한적으로 이는 세종시 건설에 의한 영향보다는 천안시 내부의 주택시장 요인의 영향이 큰 것으로 나타났음
 - 천안시의 경우 일정규모 이상의 규모의 경제가 구축되어 있어 외부의 경제요인과 차별적인 영향을 받는 있으며, 외부요소의 변화에 충격이 덜 한 것으로 볼 수 있음
 - 주택가격 변동 이외 전입 인구와 지가의 영향을 상대적으로 크게 받음.
 - 산업생산지수와는 부의 관계를 보이고 있는데, 이는 천안시의 주택가격은 국내 경제여건과 차별적으로 변화하고 있음을 유추할 수 있음

□ 세종시 인근 지역 주택가격 변화 종합 : 지역별로 차별적인 영향

- 결론적으로 세종시 주변 지역 주택가격은 일정규모 이상의 도시는 외부적인 충격요소에 반응에 덜 민감하나, 중소도시의 경우 그 영향이 큰 것으로 이해할 수 있음
- 공주시와 천안시 두지역의 주택가격변화를 종합하면, 세종시의 영향은 차별적으로 나타나고 있으며, 공주시가 세종시 인구유입변화나 지가변화에 상대적으로 영향을 크게 받고 있음
- 세종시 주변의 천안시 정도 규모의 도시들 보다 공주시와 같은 중소도시 규모의 도시들이 세종시의 영향을 크게 받을 것으로 판단됨
 - 천안시는 국내 경제여건과 차별적인 영향을 받고 있으며, 세종시 건설의 영향은 미미한 것으로 나타남
 - 세종시와 인접한 공주시의 경우, 세종시 건설에 따른 기대감이 반영되어 세종시의 영향을 받고 있음을 유추할 수 있음

3) 분석의 종합

- 세종시 건설에 따른 영향권 범위를 측정한 결과, 세종시 주변지역이 영향권으로 분석되었으며, 특히 서측 시·군 상당지역까지 포섭되는 것으로 분석됨
- 공주방향의 지역은 세종시 건설에 따른 영향이 상당히 큰 것으로 나타났으며, 세종시의 상품 및 서비스 이용 시 세종시를 이용할 가능성이 높다고 해석할 수 있음
- 주택가격의 영향 역시 공주시는 세종시 건설의 영향을 크게 받고 있으며, 세종시로 전입하는 인구 변화가 공주시 주택가격에 크게 영향을 미치고 있음
- 영향권, 주택가격 영향 분석결과 주변의 대규모 도시 건설의 영향은 도시 규모에 따라 영향을 받는 것으로 나타났으며, 이러한 측면에서 공주시의 경우 단기적으로 큰 영향이 예상됨

5. 세종시와 공주시간 상생발전 구상

1) 세종시와 공주시간 상생발전 개념

- 각종 분석과 대안 설정에 있어서 시간 경과에 따라 세종시가 공주시에 대해서 갖는 의미 또는 영향의 차이를 고려하여 대안을 모색할 필요가 있음
 - 다시 말해서 세종시의 단계적 발전 수준을 파악하고 거기에 맞는 유연한 지역별 발전전략을 마련해야 한다는 것임
- 현재 세종시는 조성의 초기 단계이며, 앞으로 5~10년간은 확정된 형태, 규모, 기능을 갖춘 완성도시가 아닌 비교적 단순한 기능의 소규모 신도시 형태를 지닐 것으로 예상됨
 - 도시기능은 비교적 단조로운 행정기능에 머무를 가능성이 있고, 도시민에게 다양한 생활서비스 수요를 담당하기에는 어려울 것으로 판단됨
 - 거주 시민의 다양한 주거, 교육, 여가, 문화 및 사회 서비스를 주변 도시에 의존할 수밖에 없음
- 그러나 향후 10년이 지나서 도시 인구규모도 커지고 도시기능의 다양성도 높아지

기 시작하면 공주시를 비롯한 주변지역 주민들은 세종시의 보다 고차적이고 현대적인 주거환경과 생활 서비스를 선호하게 될 가능성이 큼

○ 따라서 주변지역 특히, 공주시는 이에 맞는 유연한 접근이 필요함

- 향후 10년간 공주시는 세종시의 부족한 주거환경과 생활 및 여가, 문화서비스 제공 기반을 확대하는데 치중할 필요가 있음
- 장기적으로는 세종시가 완성되는 단계에 들어갈 때는 세종시의 강력한 흡입력으로 인한 부작용을 최소화하는데 치중할 필요가 있음
- 이 모든 과정에서 두 지역 상호간 장점을 극대화하고 단점을 보완할 수 있는 연계·협력사업을 적극 발굴하여 추진하여 상생발전을 도모해야 함

(1) 세종시와 공주시간 상생발전의 개념

○ 세종시와 공주시는 향후 10년 동안은 대전광역시와 통합청주시의 배후지의 위치에 있음

- 따라서 대도시 상권의 확장에 의해 두 도시의 상권이 성장하지 못하거나 위축이 지속될 가능성이 있고
- 두 도시 주민은 교육·의료·문화 등의 고차(高次) 서비스에 대해서는 대도시에 의존할 가능성이 크나
- 대도시민의 여가·학습·체험 대상지로서 수요가 높아지고, 대도시에 대한 근교형 지역식품(local food) 공급 거점으로서 역할이 높아질 수 있음

○ 따라서 세종시와 공주시의 상생발전 개념은 상호간의 강점은 협력하여 성장 동인을 창출하고, 생활서비스를 유무상통하며, 소규모 또는 비교열위의 사업은 통합하여 규모의 경제를 확보하는 것임.

- 특화자원을 활용한 협력 마케팅으로 성장 활력 창출
- 생활서비스의 상호 이용으로 주민의 삶의 질 향상
- 소규모, 비교열위 사업의 통합 추진으로 규모의 경제 확보

2) 상생발전 구상

(1) 상생발전 비전

- 더불어 번영하는 중추행정도시 세종과 유구한 역사도시 공주(1안)
- 금강 르네상스를 견인하는 상생·협력 도시 세종과 공주(2안)

(2) 상생발전 목표

- 도농통합형 전원도시 네트워크
 - 도시적 편리성과 농촌적 쾌적함이 조화를 이루고, 대도시가 갖지 못하는 전원도시로서 도농교류와 귀농·귀촌을 촉진
- 금강 르네상스 거점 지대
 - 세종시의 현대적인 기능과 공주시의 전통 역사·문화를 결합하여 활력을 창출함으로써 금강 르네상스를 견인
- 신지방문화 창조의 산실
 - 공주시의 전통 역사·문화와 세종시의 현대적 문화·예술의 상호 연계·보완으로 새로운 지방문화가 흐르는 지역사회를 구현

3) 상생발전 전략

(1) 특화자원을 활용한 협력 마케팅으로 성장 활력 창출

- 세종시의 도시관광과 공주시의 역사문화 관광 공동 마케팅 등

(2) 생활서비스의 상호 이용으로 주민의 삶의 질 향상

- 도서관 상호 대차시스템 등 공공서비스 상호이용

(3) 소규모, 비교열위 사업의 통합 추진으로 규모의 경제 확보

- 도농순환 일자리 창출, 통합 귀농·귀촌지원센터 구축 등

(4) 더불어 번영하는 지역공동체 형성을 위한 협력체계 구축

- 행복생활권 협의체 구성, 주요 사업별 협의체 구성

6. 주요 연계 협력과제 추진방안

1) 특화자원을 활용한 협력 마케팅으로 성장 활력 창출

(1) 세종시의 도시관광과 공주시의 역사문화관광을 연계한 공동 마케팅

- 공주-세종간 해피투어 운영 및 점진적 확대
- 관광 협력체계 구축
- 직접사업 협력대상 : 관광안내 정비 및 공동제작, 순회 버스관광, 관광지도 및 홍보 비디오 제작, 휴대용 관광지도 공동판매, 지역패스포트 발행, 팸플렛 작성, 공동 관광홍보 실시, 관광루트 설정 등
- 연계사업 협력대상 : 지역 캠페인 및 연수회 개최, 관광홍보단 공동 파견 및 선진관광지 시찰 실시, 관광 강연회 의견교환 실시, 광역관광 소개 공동 홈페이지 개설 등

(2) 통합 농촌체험휴양마을 네트워크 구축 및 패키지 프로그램 운영

- 공주시의 농촌체험마을협의체(5도2촌마을)와 세종시의 농촌체험마을협의체가 참여하는 통합 협의체 구성
 - 공동 조사·연구, 공동 교육 프로그램 운영, 공동홈페이지 운영, 공동 홍보·마케팅, 공동 예약시스템 운영, 다수 마을 간 패키지 프로그램 개발·운영

(3) 당진-대전 고속도로 “남공주·서세종 IC 연결부”를 지역활성화 거점으로 개발(일본 국토교통성의 정책을 벤치마킹)

- 고속도로 IC 연결부 또는 고속도로 접근성이 높은 자원집적지, 도시·산업적 토지

이용 적지 등을 복합단지, 산업단지, 관광단지 등 지역 특성을 살릴 수 있는 테마형 단지로 개발하여 수도권 및 충청권 대도시의 수요를 흡수할 수 있도록 지역의 중심지로 육성하는 한편, 주변 농어촌 및 낙후지역 발전을 촉진할 수 있음

- 이와 같은 지역활성화거점으로는 ① 복합단지형, ② 산업단지형, ③ 관광단지형 등을 예로 들 수 있음. 복합단지형은 대도시와 인접한 지역이나, 수도권 이용인구가 많은 지역을 Outlet, Shopping Park, 물류·유통단지 등이 복합된 특화공간으로 개발하는 방식임
- 산업단지형은 제조업 및 첨단산업에 대한 수요가 많은 지역에 대해 지역특성을 반영한 전략적 산업단지로 개발하는 방식임
- 관광단지형은 고속도로 주변지역의 관광자원을 최대한 활용하면서 대전광역도시권 및 수도권의 전원주택 수요와 연계하여 차별화된 관광단지로 개발하는 방식임
 - 이러한 지역활성화거점 구성에 있어서 고속도로 IC 연접부가 매우 중요한 대상이 됨. 이는 고속도로 개통 후 가장 변화가 심한 곳 중의 하나가 고속도로 IC 연접부인 것으로도 알 수 있음. 고속도로 IC 연접부는 원자재나 제품수송이 유리하여 기초자재형보다는 가공조립형의 제조업체들이 선호할 뿐만 아니라 물류·유통단지, 화물터미널 등의 입지에도 적합하기 때문임
 - 무엇보다도 고속도로 IC 연접부의 난개발 및 토지투기에 의한 지가상승 억제를 위한 감시 및 적절한 토지이용 규제가 필요하고, 고속도로 IC 연접부를 계획적으로 개발하여 지역발전에 기여하는 적정기능·시설을 도입하며, 환경친화적이고 합리적인 토지이용으로 유도할 필요가 있음. 고속도로 IC 연접부는 접속도로망의 정비와 연계하여 개발하되, 첨단산업·정보관련시설·연구개발시설·물류센터 등을 포함하는 복합단지로 개발하는 방안을 고려할 필요가 있음
 - 향후 추진사항: 고속도로 IC 연접부의 활용 잠재력 조사·평가를 통한 타당성 판단 필요

2) 생활서비스의 상호 이용으로 주민의 삶의 질 향상

(1) 기본논리

- 세종시와 공주시간 간의 시간거리가 대폭 단축되고 상호 교류는 더욱 확대되고 있

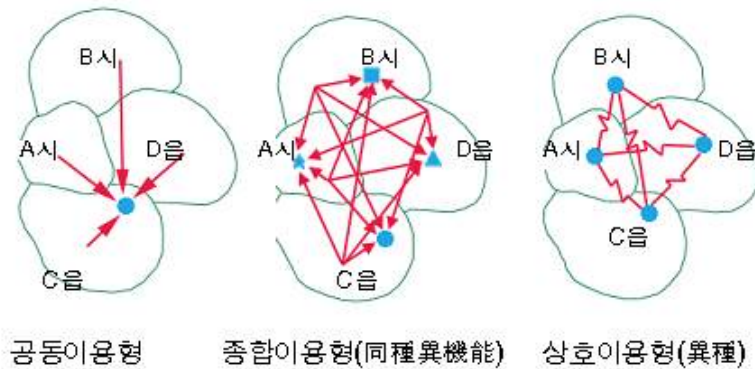
음. 이러한 상황에서는 다양한 자원의 복합 연계에 의한 시너지 효과를 창출할 수 있기 때문에 쓰레기처리시설, 상수공급시설, 공설운동장 등의 광역시설을 시·군마다 각각 설치하는 방식은 비효율적임. 특히, 하드웨어에 대한 추가투자를 하지 않고도 운영방식을 소프트화 함으로써 광역적 효율화를 기할 수 있는 대상이 많음(금성근 역, 1997, 151-156)

- ‘광역적 도시기능의 공동이용 방식’은 행정구역을 조정하지 않고도 손쉽게 이러한 이점을 얻을 수 있으며, 여기에는 ① 공동이용, ② 상호이용이라는 두 가지 유형을 생각할 수 있음. 공동이용형은 폐기물처리시설(소각장), 매립장 등과 같이 하나의 시설을 복수의 도시가 공동으로 설치·이용하는 형태이며, 상호이용형은 ① 도서관 정보시스템과 같이 동일한 종류이면서 다른 기능을 지닌 도시시설을 네트워크화 하고, 개개의 시설로서는 실현할 수 없는 종합성을 발휘하도록 하는 유형과 ② 다른 종류의 도시시설을 관련 자치단체가 각각 정비하여 서로 이용하는 유형으로 나눌 수 있음

- 이와 같이 ‘광역적 도시기능의 상호이용 방식’을 도입할 경우 ① 지역주민의 편의성 향상과, ② 활발한 역내의 교류, ③ 역외 인구유출 감소 등의 효과를 기대할 수 있음

- 아래 그림에서 보는 바와 같이 A시에 다목적홀(문화), B시에 종합병원(의료) C읍에 운동공원(스포츠) D면에 연수시설(교육)을 배치하고, 이것들을 하나의 예약시스템으로 네트워크화 함으로써 지역의 독자성을 살리면서도 네 개의 소도시가 일정 규모의 도시시설을 설치하여 서비스 할 수 있음

- 세종시와 공주시는 공간적으로 매우 가까워 이러한 광역시설 공동이용 시스템 구축 용이성이 크므로, 이를 위한 지자체간 협의를 시작할 필요가 있음



[그림] 광역적 기능의 공동이용 유형

(2) 도서관 간 네트워크 및 협력 시스템 구축

- 도서관 간 상호대차 서비스(interlibrary loan)를 가능케 함으로써 특정 도서관이 소장하지 않은 도서에 대해서도 다른 도서관으로부터 협력 받아 대출 서비스를 제공
- 사례
 - 구로구: 관내 구립·사립·학교도서관과 동(洞)문고 등 25개 도서관의 장서(16만 권) 정보를 통합, 다른 도서관의 책을 대출신청하면 거주지 근처 도서관으로 책을 배달해 대출해주는 '지혜의 등대' 시스템을 운영
 - 경기도: 경기도사이버도서관을 통해 어디서나 책을 반납할 수 있는 도서관 간 '상호대차제도' 시행

(3) 박물관 미술관 협력 사업

- 양 지역의 박물관·미술관이 지역교육문화의 중심 기관으로서의 공공성 증대를 위해, 박물관 미술관 온/오프라인 협력 연계 시스템 구축으로 경쟁력 강화 및 박물관 운영의 저비용·고효율 창출

(4) 세종-공주간 광역버스정보시스템(BIS) 구축

- 세종시와 공주시를 경유하는 버스의 노선, 위치, 도착예정시간 등의 대중교통 정보를 제공하여 시민들의 편의성 증진

3) 소규모, 비교열위 사업의 통합 추진으로 규모의 경제 확보

(1) 도농순환 일자리 창출

- 세종시와 공주시가 농산업 일자리 연계를 통해 인근 도시지역인 대전광역시, 통합 청주시의체 유희인력을 활용하여 농가에게 안정적인 고용노동력을 제공하여 농업 경쟁력 제고
- 지자체간 농산업 일자리 연계를 통해 양질의 농산업 일자리를 제공하여, 지역고용률을 향상
- 주요 사업내용
 - 농가에 안정적인 고용노동력 제공 : 농산업 일자리 알선사업, 농산업 일자리 구인구직 실태조사, 농작업 및 안전교육 사업을 추진
 - 양질의 농산업 일자리 제공 : 안전보험 가입지원 사업, 수송비 및 숙박비 지원 사업 추진
 - 농산업 일자리 창출 : 농산업 가용인력 DB작성 및 사후관리, 인력지원사업·홍보 등 추진

(2) 통합 귀농·귀촌지원센터 구축

- 공주시와 세종시는 대도시 근교지역으로서 귀농·귀촌의 적지인 바, 도시민에 대한 홍보 및 정보 제공, 귀농·귀촌 의사를 가진 도시민에 대한 교육(정보 탐색단계, 이주단계, 정착단계로 나누어 생활과 생산 관련 교육), 귀농·귀촌인 단체의 구성, 귀농·귀촌인과 기존 지역주민간 화합도모 등을 공동으로 추진

(3) 통합 로컬푸드 시스템 구축

- 세종시의 여건

- 세종시는 대도시근교 농업생산지역으로서 생산과 소비의 균형이 어느 정도 이루어지고 있던 사회였으나, 지금은 예정지역을 중심으로 입주민들이 증가함에 따라 외지 농산물에 의존할 수밖에 없는 도시가 되어가고 있음.

- 공주시와 세종시가 협력하여 통합적인 로컬푸드 시스템을 구축함으로써 소비자의 건강과 삶의 질을 향상하고, 농업 생산, 가공, 유통 과정에서 부가가치의 지역내 귀속을 강화

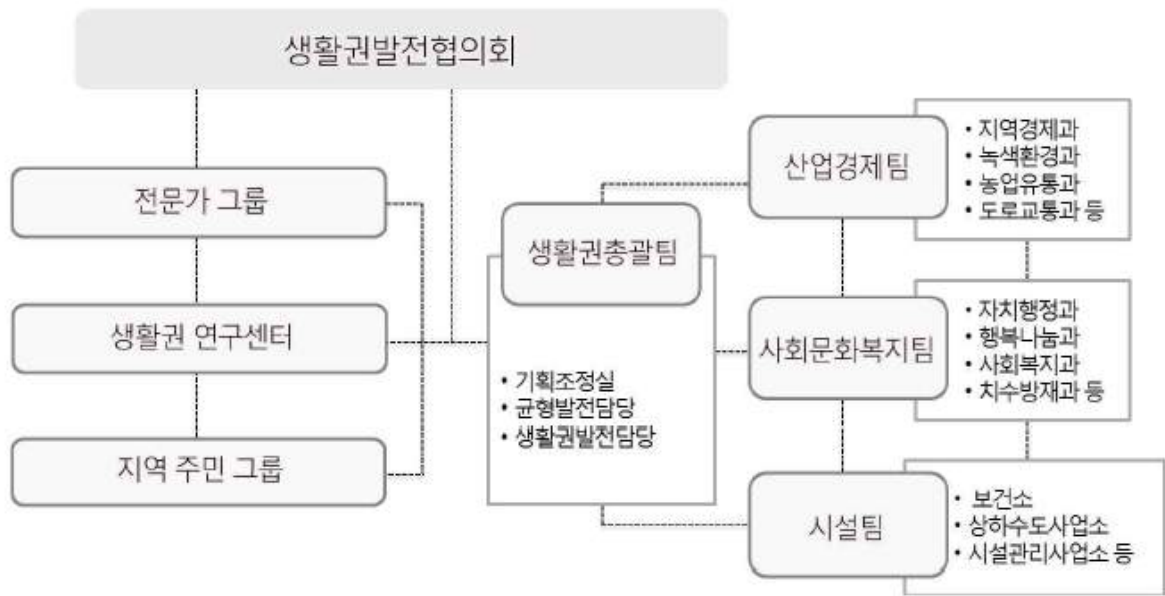
4) 더불어 번영하는 지역공동체 형성을 위한 협력체계 구축

(1) 행복생활권 협의체 구성

- 공주-세종 지역은 중추도시생활권 유형의 지역행복생활권으로 추진됨
- 중추도시생활권 발전을 위한 전담조직 구성하여 지역행복생활권 연계협력사업 발굴 및 추진

(2) 주요 사업별 협의체 구성

- 공주 세종 중추도시 생활권 발전협의회를 구성하여 사업을 추진함
- 협의체는 국가균형발전특별법에 의해 설치되는 자문위원회로, 지역행복생활권에 관한 주요 사항의 협의, 조정 역할을 수행함



자료: 국토연구원(2014), 세종·공주 중추도시생활권 발전계획 수립연구(안).

[그림] 협의체 구성

■ 참고문헌

- 행정중심복합도시건설청(2007), 행정중심복합도시 개발계획.
- 충청남도(2012), 충청남도와 세종시간 상생발전방안 연구.
- 국토연구원(2014), 세종·공주 중추도시생활권 발전계획 수립연구(안).
- 통계청 홈페이지(<http://kosis.kr/>)
- KB국민은행 홈페이지(<http://nland.kbstar.com>)
- 온나라부동산 정보포털(www.onnara.go.kr)