

현안과제연구  
2014-001

# 농림축산식품부 사업과 충남도 사업의 융복합 추진방안

- 마을만들기를 중심으로 -

연구수행 : 조영재

**CDI** 충남발전연구원

# 농림축산식품부 사업과 충남도 사업의 융복합 추진방안

- 마을만들기를 중심으로 -

연구수행 : 조영재 (농촌·농업연구부장)

## 목 차

|                        |      |
|------------------------|------|
| 1. 연구 목적 및 내용          | / 1  |
| 2. 중앙정부 관련 사업          | / 2  |
| 3. 충청남도 살기 좋은 희망마을 만들기 | / 7  |
| 4. 융복합 추진방안            | / 9  |
| 5. 정책제언                | / 12 |

# 1. 연구 목적 및 내용

## 1) 연구 배경 및 목적

- 충청남도는 민선5기 이후 3농혁신을 도정의 제1의 과제로 내 걸고 농어업·농어촌·농어업인과 관련된 다양한 혁신정책을 발굴하고 추진해 오고 있음
- 특히, 내발적 지역발전을 목적으로 ‘충청남도 살기 좋은 희망마을 만들기(이하 충청남도 마을만들기)’를 2012년부터 추진하고 있으며, 이제까지는 대부분 마을개발사업 등 마을만들기를 추진해본 경험과 역량이 미흡한 일반 마을을 중심으로 대상지역을 선정하고 마을학교 운영 및 마을발전계획 수립을 추진해 왔음
- 한편, 충청남도 마을만들기는 마을의 역량에 따른 유형을 일반마을 - 새싹마을 - 꽃마을 - 열매마을로 구분하고 있으며, 일반마을은 마을발전계획 수립, 새싹마을은 소규모 사업추진, 꽃마을은 중·대규모 사업추진, 열매마을은 지역활성화의 맞춤형 정책이 추진되는 체계를 갖고 있음
- 즉, 일반마을 이외의 새싹·꽃·열매마을을 추진하기 위해서는 농식품부 등 마을만들기 관련사업의 융복합 추진방안 마련이 요구됨
- 이에 따라 본 연구에서는 충남도 사업(마을만들기)을 추진함에 있어 농식품부 등 중앙정부사업의 효율적 융복합 추진방안을 제시하고자 함

## 2) 연구 내용

- 농림축산식품부 등 중앙정부 마을만들기 관련 사업 조사 및 정리
  - 일반농산어촌개발사업을 포함한 마을 및 지역 단위 마을만들기 관련 중앙정부 사업을 조사하여 정리
- 충청남도 살기 좋은 희망마을 만들기 추진현황 정리
  - 현재 충청남도 마을만들기의 추진현황을 정리하고 향후 융복합 추진방안 마련이 필요한 영역에 대한 고찰
- 융복합 추진방안 제시
  - 충청남도 마을만들기의 단계별 추진에 따른 중앙정부 사업 연계방안 제시
  - 또한, 충청남도 마을만들기 관련 향후 과제 제안

## 2. 중앙정부 관련사업

### 1) 일반농산어촌개발사업(농림축산식품부)

#### ○ 전체 사업유형 및 지원금액

| 사업명                           |          |           | 사업비<br>(국비 70%, 지방비 30%)            | 사업기간  |
|-------------------------------|----------|-----------|-------------------------------------|-------|
| 농촌 중심지 활성화<br>(농촌주거환경개선사업 포함) |          |           | (선도지구) 80억원 이하<br>(일반지구) 60억원 이하    | 5년 이내 |
| 창조적<br>마을만들기                  | 마을<br>단위 | 종합개발      | 10억원 이하                             | 5년 이내 |
|                               |          | 공동문화·복지   | 5억원 이하<br>(소득사업은 2억원 이하)            | 5년 이내 |
|                               |          | 경제(체험·소득) |                                     |       |
|                               |          | 환경(경관·생태) |                                     |       |
|                               | 권역<br>단위 | 신규마을      | 1.5억원~36억원 이하<br>(세대당 0.3억 ~ 0.4억원) | 5년 이내 |
| 시·군 역량                        | 시·군 창의   |           | 20억원 이하                             | 5년 이내 |
|                               | 시·군 역량강화 |           | 50백만원, 100백만원,<br>150백만원            | 1년    |

자료: 농림축산식품부, 2014, 일반농산어촌개발사업 설명회 자료

#### ○ 농촌중심지활성화

- 사업목적 : ① 농촌중심지를 경제·사회·문화적 기능을 갖춘 농산어촌지역의 거점으로 육성하여 농어촌 주민들의 정주서비스 기능 충족과 삶의 질 향상 도모, ② 농촌 중심지에 교육·문화·복지·경제 등 중심기능 활성화, 네트워크를 통해 배후 마을에 서비스 제공 등
- 사업비 : 선도지구 80억 원 이하, 일반지구 60억 원 이하 (국비 70%, 지방비 30%)
- 사업기간 : 5년 이내 자율

#### ○ 창조적 마을만들기 - 마을단위 종합개발

- 사업목적 : 마을의 경관개선, 생활환경정비 및 주민소득기반 확충 등을 통해 쾌적한 농촌정주공간을 조성
- 사업비 : 10억 원 이하 (국비 70%, 지방비 30%)
- 사업기간 : 5년 이내 자율

○ 창조적 마을만들기 - 공동문화·복지

- 사업목적 : 공동문화·복지 프로그램 운영 및 시설 지원
- 사업비 : 5억 원 이하 (국비 70%, 지방비 30%)
- 사업기간 : 5년 이내 자율

○ 창조적 마을만들기 - 경제(체험·소득)

- 사업목적 : ① 지역에서 생산된 농특산물의 부가가치를 높이기 위한 제조·가공 시설 및 브랜드 개발, 공동마케팅, 교육 등 지원, ② 마을의 향토문화·자원 등을 연계한 체험 프로그램 운영 및 시설 지원
- 사업비 : 5억 원 이하 (국비 70%, 지방비 30%)
- 사업기간 : 5년 이내 자율

○ 창조적 마을만들기 - 환경(경관·생태)

- 사업목적 : 마을의 경관개선 및 생태보전을 위한 사업 지원
- 사업비 : 5억 원 이하 (국비 70%, 지방비 30%)
- 사업기간 : 5년 이내 자율

○ 창조적 마을만들기 - 신규마을

- 사업목적 : ① 농촌 지역에 쾌적하고 다양한 형태의 주거공간을 조성하여 도시민의 농촌 유입을 촉진함으로써 농촌지역 활성화 도모, ② 마을기반조성(진입도로, 상하수도, 전기통신 등), 공동이용시설 설치비 및 마을운영·관리 프로그램 개발비 지원
- 사업비(국비 70%, 지방비 30%)  
(신규마을) 20~50호일 경우 40백만 원/호, 50호 초과 35백만 원/호이며 36억 원 이내  
(소규모마을) 5~19호 30백만 원/호(공공기관 주도형에 한함)
- 사업기간 : 5년 이내 자율

○ 창조적 마을만들기 - 권역단위 종합개발

- 사업목적 : 인근 마을(행정리)을 포함한 종합개발사업으로 기초생활기반 확충, 지역소득 증대, 지역역량 강화를 위한 사업

- 사업비 : 40억 원 이하 (국비 70%, 지방비 30%)
- 사업기간 : 5년 이내 자율

○ 시·군 창의

- 사업목적 : 창의적인 S/W 중심 사업추진을 통해 문화적, 공익적, 경제적 부가가치 등의 사업효과가 시·군 전체에 파급될 수 있는 사업 지원
- 사업비 : 20억 원 이하 (국비 70%, 지방비 30%)
- 사업기간 : 5년 이내 자율

○ 시·군역량강화

- 사업목적 : ① 마을 역량진단, 주민 및 지자체 역량강화, 마을발전계획 수립 및 중간지원조직을 활용한 교육 프로그램 운영 등 지원, ② 준공지구에 대한 사후관리 및 활성화 프로그램 운영을 위한 교육 및 컨설팅, 지역 간 네트워킹을 통한 공동마케팅 등 지원
- 사업비 : 50백만 원, 100백만 원, 150백만 원 (국비 70%, 지방비 30%)
- 사업기간 : 1년

※ 참고: 농식품부 창조적 마을만들기 지원체계

- 예비→진입→발전→자립 단계를 설정하여 역량단계별 지원체제로 개편
- 예비단계 : 사전역량강화로 마을발전계획 수립 및 자체사업 경험 축적
- 진입단계 : 문화·복지·경관·경제 분야의 중규모 사업추진 (5억원 이하)
- 발전단계 : 권역단위종합개발 등 대규모 사업 추진
- 자립단계 : 완료지구 활성화 지원으로 인성학교 등 S/W사업 추진



자료 : 농림축산식품부, 2014, 일반농산어촌개발사업 설명회 자료

## 2) 기타 중앙정부 사업

### ○ 기타 중앙정부 사업 리스트

| 사업명                 | 사업내용 및 사업비                                    | 관련 부처          |
|---------------------|---|----------------|
| 색깔있는 마을만들기          | 마을공동체 육성 및 주민역량강화<br>마을당 3.6백만 원(2015년 기준)    | 농식품부           |
| 농촌마을 리모델링<br>(시범사업) | 지속가능한 주거환경 개선<br>30~70억 원                     | 농식품부           |
| 농어촌 생활환경개선          | 농촌정주환경 개선<br>사업비는 신규마을 조성사업 준용                | 농식품부           |
| 농어촌공동체회사            | 지역공동체 활성화를 통한<br>지역산업육성<br>개소당 최대 50백만원       | 농식품부           |
| 마을기업                | 마을단위 기업 육성<br>1년차 50백만원, 2년차 30백만원            | 안행부            |
| 농어촌마을 공동생활홈         | 농어촌마을의 열악한 환경을<br>극복하기 위한 공동생활 홈 조성           | 보건복지부          |
| 그린홈 보급지원            | 신재생에너지 시설 설치 지원<br>1,400백만원                   | 지식경제부          |
| 창조지역사업              | 창조적인 발상으로 지속가능한<br>지역발전 도모<br>시군구 자율편성사업으로 지원 | 지역발전위<br>기획재정부 |

### ○ 색깔있는 마을만들기

- 사업목적 : 주민 주도로 유·무형의 마을자원을 활용, 소득원을 창출하고 마을을 정비하여 주민과 도시민이 함께하는 거주·체험·여가·치유공간으로 발전됨을 목표로 주민 역량강화 도모
- 사업비 : 3.6백만 원 (2015년도 기준)
- 사업기간 : 1년

### ○ 농어촌마을 리모델링

- 사업목적 : ① 기존 마을 내 인프라를 효과적으로 정비하여 전통성 및 역사적 자산을 보전·활용하며, 마을 내 가용 토지의 합리적 재배치를 통한 지속가능한 주거환경 개선, ② 기존 마을의 기반시설정비와 노후주택개량 및 슬레이트처리사업을 통합적으로 시행하여 주거여건 개선 및 삶의 질 향상 도모
- 사업비 : 10개소 총사업비 387억 원 (국비 70%, 지방비 30%, 일부 자부담)
- 사업기간 : 2년

○ 농촌생활환경정비

- 사업목적 : 정주여건 개선을 위해 필요한 마을기반 정비, 농촌 경관개선(빈집철거 포함), 문화복지시설, 마을회관 등 주민편의시설, 환경보전시설 등을 추진
- 사업비 : 신규마을 조성사업 준용

○ 농어촌공동체회사

- 사업목적 : 농어촌 지역에서 자생적으로 발생하고 있는 농어촌공동체회사가 보다 발전되어 농어가 소득 증대 등 농어촌 지역사회의 활성화를 위해 농어촌 공동체회사 우수사업을 지원
- 사업비 : 개소당 최대 5,000만원(국고 2,500, 지방비 1,250, 자부담 1,250)
- 사업기간 : 최장 2년

○ 마을기업

- 사업목적 : 마을주민이 주도적으로 지역의 각종 자원을 활용한 수익사업을 통해 지역 공동체를 활성화 하고 지역주민에게 소득 및 일자리를 제공하여 지역발전에 기여하는 마을단위 기업 육성
- 사업비 : 1차년도 50백만원 한도, 2차년도 30백만원 한도
- 사업기간 : 최장 2년

○ 그린홈 보급지원

- 사업목적 : 신재생에너지 설비를 설치하고자 하는 주택 소유자에게 설치비의 일부를 보조

○ 창조지역사업

- 사업목적 : 창의적 발상으로 지역자원의 활용과 주민 참여를 통한 지속 가능한 지역 발전과 주민의 삶의 질 향상 도모
- 사업비 : 시군구 자율편성사업 중 신규사업으로 지원  
(예: 공주시 사이버시민과 5도2촌 주말도시, 서산시 Birds of Korea project)



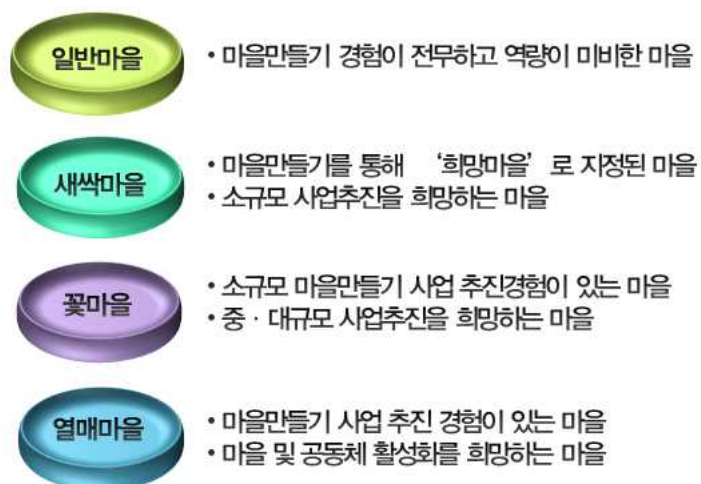
### 3. 충청남도 살기 좋은 희망마을 만들기

#### 1) 개 요

##### o 비전 및 목표



##### o 마을 유형구분



## 2) 주요 추진경위

### ○ 2011년

- 살기 좋은 희망마을 만들기 기본구상 마련

### ○ 2012년

- 마을자원조사 및 DB구축(4,278개 마을)
- 마을발전계획 수립(258개 마을), 마을학교 운영(516명의 주민 및 리더 교육)
- 우수마을 상사업비(6개 마을, 4.1억원), 선행사업비(30개 마을, 6억원)

### ○ 2013년

- 마을발전계획 수립(250개 마을), 마을학교 운영(500여명의 주민·리더 교육)
- 제1회 마을만들기 충남대회 개최(11.1~11.2)
- 우수마을 상사업비(15개 마을, 4.1억원), 선행사업비(30개 마을, 6억원)

### ○ 2014년

- 마을발전계획 수립(150개 마을), 마을학교 운영(300여명의 주민·리더 교육)

## 2) 융복합 관련 현안과제

### ○ 충청남도 마을만들기와 색깔있는 마을만들기의 통합 추진

- 일반마을을 대상으로 마을학교 운영 및 마을발전계획을 수립하였던 마을만들기 과정과 유사한 농식품부 색깔있는 마을만들기와 통합하여 추진하는 방안 마련 필요

### ○ 새싹마을, 꽃마을, 열매마을 육성을 위한 융복합 추진

- 마을만들기를 통해 발굴·육성된 마을을 새싹마을, 꽃마을, 열매마을로 단계별로 추진하기 위한 중앙정부사업과의 융복합 추진방안 마련 필요

### ○ 마을재구조화 등 기타 마을만들기 추진

- 이슈가 되고 있는 농촌마을 재구조화, 과소·고령마을의 마을만들기 등 기타 마을만들기 추진방안 마련 필요

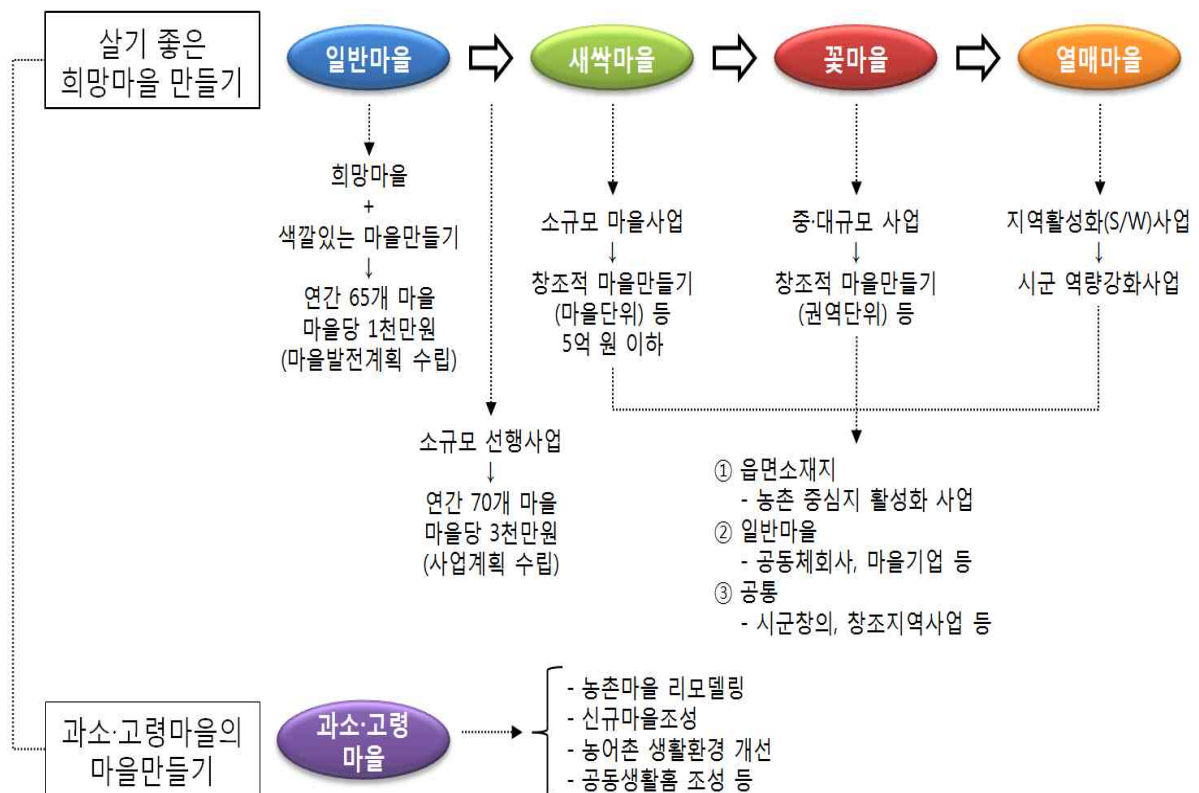
## 4. 융복합 추진방안

### 1) 기본원칙

- ① 첫째, 충청남도 마을만들기와 중앙정부(농식품부)의 단계별 육성방안을 접목시켜 역량별 맞춤형 마을만들기 추진
- ② 둘째, 충청남도 마을만들기의 4가지 마을유형을 고려한 융복합 추진방안 마련
- ③ 셋째, 마을의 인적자원 실태에 따라 일반마을과 과소·고령마을로 구분하여 추진하되, 일반마을은 살기 좋은 희망마을 만들기로, 과소·고령마을은 새로운 과소·고령마을의 마을만들기(농촌마을 재구조화)로 나누어 추진
- ④ 단, 일반마을과 과소·고령마을은 마을의 상황과 실태에 따라 중복되어 추진될 수 있도록 함

### 2) 기본모형

<충청남도 마을만들기 융복합 추진 기본모형>



### 3) 살기 좋은 희망마을 만들기의 융복합 추진방안

#### ○ 일반마을

- 농식품부 색깔있는 마을만들기와 연계하여 마을학교 운영 및 마을발전계획 수립 등의 마을만들기를 지속적으로 추진(연간 65개 마을, 마을당 1천만원 지원, 국비+지방비)
- 우수마을을 대상으로 소규모 선행사업 추진하되 사업계획서 수립 또는 마을사업 추진 역량강화, 소규모 공동체 사업 등 S/W 중심의 사업 추진(연간 70개 마을, 마을당 3천만원 지원, 지방비)

#### ○ 새싹마을

- 충청남도 마을만들기를 통해 마을학교를 수료하고 마을발전계획을 수립하였거나 이와 동일한 역량을 갖고 있는 마을을 대상으로 소규모 마을사업을 지원 및 추진
- 농식품부 일반농산어촌개발사업의 창조적 마을만들기의 마을단위 공동문화·복지, 경제(체험·소득), 환경(경관·생태), 종합개발 등의 5억 원 이하 규모의 사업을 추진

#### ○ 꽃마을

- 새싹마을에 해당되는 마을만들기를 추진하였거나 이와 동일한 역량을 갖고 있는 마을을 대상으로 중·대규모 사업을 지원 및 추진
- 농식품부 일반농산어촌개발사업의 창조적 마을만들기의 권역단위 종합개발 사업 등의 사업을 추진

#### ○ 열매마을

- 꽃마을에 해당되는 마을만들기(중·대규모의 사업추진)를 추진하였거나 이와 동일한 역량 또는 추진 경험을 갖고 있는 마을을 대상으로 지역활성화 사업(S/W)을 지원 및 추진
- 농식품부 일반농산어촌개발사업의 시군 역량강화 등의 사업을 추진
  - ※ 2015년 신규사업 추진계획에 시군역량강화는 관련 주체의 역량강화 뿐만 아니라 '준공지구에 대한 사후관리 및 활성화 프로그램 운영을 위한 교육 및 컨설팅, 지역간 네트워킹을 통한 공동마케팅 등' 지원 가능성을 제시

○ 새싹마을, 꽃마을, 열매마을 공통

- 새싹마을 이상의 역량을 보유하고 있는 마을 중 읍면소재지의 경우 농식품부 일반농산어촌개발사업의 농촌 중심지 활성화 사업을 추진
- 그 외의 마을의 대해서, 특히 소득사업 및 마을공동체 활동에 대해 역량이 우수한 마을을 대상으로 농식품부의 농어촌 공동체 회사, 안행부 마을기업, 등으로 육성
- 또한, 지역단위에서 농식품부 일반농산어촌개발사업의 시군창의사업, 지역발전위원회의 창조지역사업 등을 추진

#### 4) 과소·고령마을의 마을만들기의 융복합 추진방안

○ 과소·고령마을의 정비 및 공간적 재편 측면에서 사업 추진

- 농촌마을의 정비와 관련하여 농식품부의 농촌마을 리모델링, 농어촌 생활환경 개선사업 등을 추진
- 농촌마을의 공간적 재편과 관련하여 농식품부 일반농산어촌개발사업의 신규마을 조성사업, 보건복지부의 농어촌마을 공동생활홈 조성사업 등을 추진

| 구 분             |          | 융복합 사업  | 관련부처          |
|-----------------|----------|---|---------------|
| 살기 좋은 희망마을 만들기  | 일반마을     | ○ 색깔있는 마을만들기  | 농식품부          |
|                 | 새싹마을     | ○ 창조적 마을만들기(마을단위)<br>- 공동 문화·복지<br>- 경제(체험·소득)<br>- 환경(경관·생태)<br>- 종합개발 등 | 농식품부          |
|                 | 꽃마을      | ○ 창조적 마을만들기(권역단위) 등   | 농식품부          |
|                 | 열매마을     | ○ 시군 역량강화사업 등   | 농식품부          |
|                 | 공통       | ① 읍면소재지<br>- 농촌 중심지 활성화 사업 등  | 농식품부          |
|                 |          | ② 일반마을<br>- 농어촌 공동체회사, 마을기업 등   | 농식품부<br>안행부   |
|                 |          | ③ 기타<br>- 시군창의, 창조지역사업 등  | 농식품부<br>지역위   |
| 과소·고령 마을의 마을만들기 | 과소·고령 마을 | ① 마을정비<br>- 농촌마을 리모델링, 농어촌 생활환경 개선사업 등                                    | 농식품부          |
|                 |          | ② 공간재편<br>- 신규마을 조성사업, 공동생활홈 등  | 농식품부<br>보건복지부 |

## 5. 정책 제언

### 1) 융복합 추진 과제

#### ○ 농촌마을 DB 구축 및 관리

- 충청남도 마을만들기, 기타 농어촌지역개발 사업 등을 추진한 마을이나 사업추진이 없는 마을, 특히 과소·고령마을에 대해 마을의 실태에 관한 DB를 구축하고 지속적으로 모니터링 하는 시스템 마련 필요
- 또한, 농촌마을의 농어업 및 다양한 유·무형 자원에 대한 DB구축 및 관리로 농정정책의 기획 및 추진을 위한 의사결정자료로 활용하도록 함

#### ○ 마을사업 평가 및 환류제도 마련

- 중앙정부의 다양한 농어촌지역개발사업 뿐만 아니라 지방정부의 마을만들기 등이 별다른 사업평가와 환류제도가 없이 추진되고 있어 사업추진 및 성과도출의 효율성을 담보하지 못하고 있는 실정임
- 따라서 농어촌지역개발사업 및 마을만들기 추진의 현황과 추진 이후 사후 실태에 대한 모니터링 및 평가체계를 도입하고 이를 통하여 이후 사업추진에 반영할 수 있는 환류시스템 도입으로 사업효과의 극대화 도모 필요

#### ○ 시·군의 참여 확대

- 단계별·맞춤형 마을 육성 및 융복합 사업 추진에 대한 시군의 공감대 형성을 바탕으로 시군의 참여를 확대
- 특히 농식품부 일반농산어촌개발사업에 대한 시군의 참여는 절대적으로 필요할 것임

#### ○ 농식품부 이외의 중앙부처 사업에 대한 융복합 추진 확대

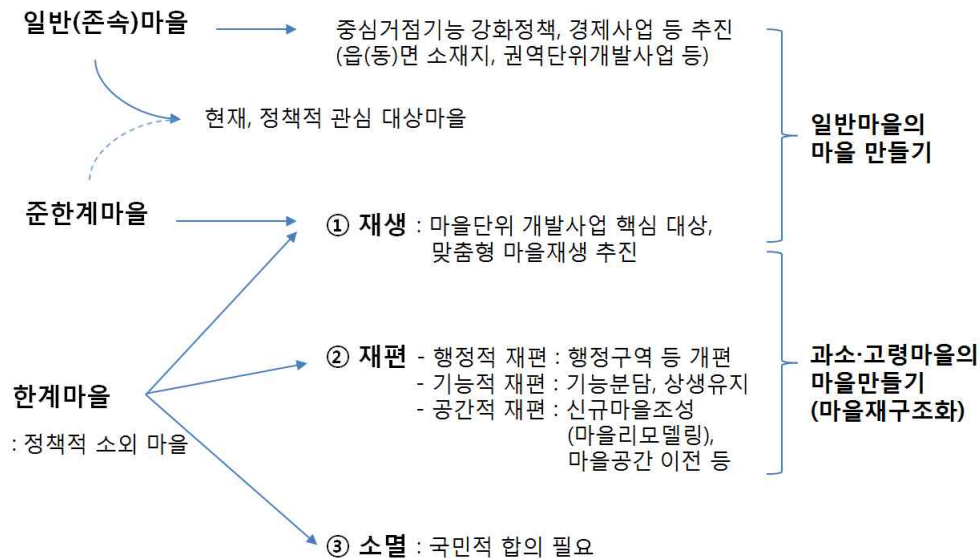
- 마을만들기 관련사업은 대부분 농림축산식품부 일반농산어촌개발사업이 중심이 되어 있으나, 이외의 중앙부처 관련사업에 대한 융복합 추진방안을 지속적으로 구축해 나갈 필요가 있을 것임
- 특히, 지방정부 차원에서 마을만들기 관련 사업을 추진하고 있는 실과의 협력적 추진은 관련사업의 융복합 추진의 가장 중요한 사항이라 할 수 있음

## 2) 과소·고령마을의 마을만들기(농촌마을 재구조화)

※ 충남발전연구원 2014년 전략연구과제 결과를 바탕으로 재구성

### ① 과소·고령마을의 마을만들기 기본구상

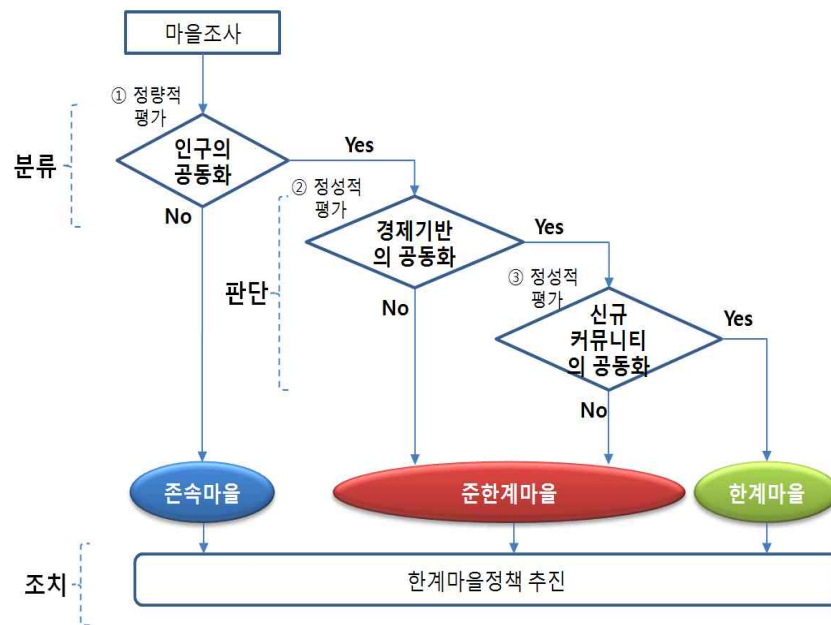
- 마을발전에 대한 어느 정도의 역량과 재생 잠재력을 갖고 있는 마을은 ‘살기 좋은 희망마을 만들기’를 적용하여 육성하고, 그렇지 못한 마을(자체 역량으로 재생이 힘들거나 불가능한 마을)은 ‘(가칭)과소·고령마을의 마을만들기’를 추진하도록 함
- 과소·고령마을의 정도에 따라 일반(존속)마을, 준한계마을, 한계마을로 구분하여 마을만들기를 추진하되, 일반(존속)마을은 충청남도 살기 좋은 희망마을 만들기를 추진



<과소·고령마을의 마을만들기 기본구상>

### ② 한계마을의 판단기준

- 한계마을의 개념
  - ‘한계마을’은 “고령화·과소화 등으로 인하여 마을의 다양한 기능유지가 한계에 달한 마을로, 인구의 공동화, 경제기반의 공동화, 신규커뮤니티의 공동화가 발생하는 마을”이라 정의
- 한계마을 판단기준
  - 1차 기준(정량적 기준) : 인구의 공동화(인구 50명 기준) 여부
  - 2차 기준(정성적 기준) : 경제기반의 공동화, 신규커뮤니티의 공동화 여부



<한계마을 판단 프로세스>

### ③ 마을 유형별 정책 기본방향

- 인구·경제기반·신규커뮤니티의 공동화 여부에 의해 구분되는 '존속마을', '준한계마을', '한계마을'의 유형별 정책방향은 다음과 같음
- 존속마을은 '지속가능한 유지·발전 및 거점기능강화'를 기본방향으로 기존의 잠재자원과 역량을 최대한 활용한 H/W 위주의 접근이 필요함
- 준한계마을은 농어촌 지역개발의 주요 타겟으로 '한계마을로의 진행을 방지하기 위한 인구유치, 정주여건개선, 공동체활성화'를 기본방향으로 한계마을로 진행되지 않기 위한 조직이나 활동, 프로그램의 마련 등 주로 S/W 위주의 접근이 필요함
- 한계마을은 '마을재생 및 재편'을 기본방향으로 때에 따라서는 마을재생, 신규마을 조성 등의 H/W 위주의 접근이, 때에 따라서는 신규 커뮤니티의 육성 및 활성화 프로그램 마련 등 S/W 위주의 접근이 필요하며, 재생과 재편이 불가능한 마지막의 경우 바람직한 소멸 방안을 고려해야 함

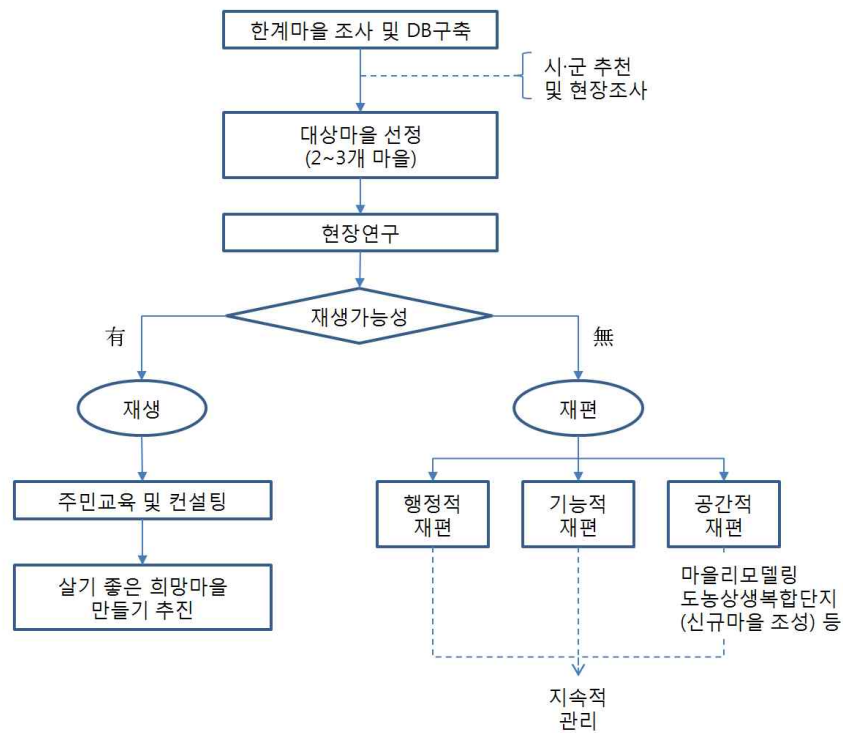


<마을 유형별 정책방향>

| 구분        | 기준                                   | 기본방향   |
|-----------|--------------------------------------|--|
| 존속마을      | 인구 50명 초과<br>인구, 경제기반, 공동체의<br>기능 유지 | - 지속가능한 유지·발전<br>- 거점기능 강화<br>- H/W적인 접근   |
| 준한계<br>마을 | 인구의 공동화<br>(인구 50명 이하)<br>경제기반의 공동화  | - 농어촌 지역개발의 주요 타깃<br>- 한계마을로의 진행 방지<br>- 인구유치, 정주여건 개선, 공동체<br>활성화<br>- S/W적인 접근 |
| 한계마을      | 인구의 공동화<br>경제기반의 공동화<br>신규 커뮤니티의 공동화 | - 마을 재생, 재편 또는 소멸<br>- 신규마을의 조성<br>- 신규 커뮤니티의 형성                                 |

④ (가칭)과소·고령마을의 마을만들기 추진방향

- 첫째, 농촌마을의 한계화 상황을 조사하고 DB로 구축한다. 충남 15개 시군의 행정리를 대상으로 한계마을 1차 조사(마을인구, 고령인구)를 실시하여 DB로 구축하고, 이후 자연마을 단위까지 세분화 하여 조사를 실시한다.
- 둘째, DB구축된 한계마을을 중 한계화가 가장 심하게 진행된 마을을 시군의 추천을 받거나 현장 조사를 통하여 판단 후 시범사업 대상마을로 선정(매년 2~3개 마을 선정, 마을에 따라 1년 이상의 마을만들기 추진)한다.
- 셋째, 전문가 그룹의 현장연구를 통하여 재생 가능성 여부 및 재편의 필요성 등에 대해 조사·분석한다.
- 넷째, 재생이 가능하다고 판단되는 마을은 주민교육(역량강화) 및 전문가 컨설팅을 중심으로 창조마을 만들기를 추진하고, 이후 살기 좋은 희망마을 만들기를 추진하도록 한다.
- 다섯째, 재생이 불가능하고 판단되는 마을은 마을의 실태 및 주민의견 등을 충분히 고려하여 유형별 마을재편을 도모하는 ‘창조마을 만들기’를 추진한다.
- 여섯째, 이후 창조마을에 대해 지속적인 관리가 이루어지도록 한다.



<(가칭)과소·고령마을의 마을만들기의 흐름>

##### ⑤ 마을재편 방안

- 마을재편은 마을재생이 현실적으로 불가능하거나 사회적 비용의 투입이 어렵다고 판단되는 경우, 한계마을을 새로운 시각에서 공간적이나 기능적으로 다시 구조적 조정을 하는 방법으로, ‘행정적 재편’, ‘기능적 재편’, ‘공간적 재편’ 등의 방법이 있음
- 행정적 재편 : 인근 마을과의 통합·합병을 추진하거나, 중심마을이나 거점기능을 수행하는 마을로 한계마을을 흡수시키고, 행정구역의 변경 등을 통하여 행정적 측면에서 재편성을 도모하는 방법임
- 기능적 재편 : 인근 중심마을의 기능 강화하여 거점기능을 담당하도록 하거나, 초등학교 등 지역생활권을 단위로 하는 복수의 마을을 묶어 각각의 마을에 차별화된 기능을 분담하도록 하고 상호 협력과 상호 보완의 관계 속에서 기능적 측면에서의 재편을 도모하는 방법임
- 공간적 재편 : 행정적 재편과 기능적 재편이 불가능할 경우, 마을의 공간적 이전 및 외부인구의 유입을 통한 신규마을 조성 등의 재편성을 도모하는 방법임