





# 충남 공공디자인 미래발전계획

## 워크숍 자료



## 충남 공공디자인 미래발전계획 워크숍

### ○ 목적

- 충남공공디자인 비전 및 목표실현을 위한 구체적 방안 모색
- 미래 중장기발전계획 수립을 통한 체계적 디자인통합관리 실현

### ○ 일 시 : 2014. 7. 28 (월) 16:30

### ○ 장 소 : 충남발전연구원 3층 회의실

### ○ 논의 내용

- 충남 공공디자인의 비전, 목표
- 비전, 목표 달성을 위한 추진전략 검토
- 충남 건축기본계획과의 연계방안

### ○ 인사말씀 (16:30~16:40)

- 강현수 충남발전연구원장

### ○ 연구개요 및 진행

- 이충훈 충남 공공디자인센터장

### ○ 연구내용 발표 (16: 40~17:10)

- 이영범 교수(경기대학교 건축대학원)
- 방재성 전임책임연구원

### ○ 토론 (17:10~18:00)

- 강인호 교수 (한남대)
  - 염철호 박사 (건축도시공간연구소 연구위원)
  - 윤 일 건축도시과 공공디자인팀장
  - 이광영 교수 (남서울대)
- (이상 가, 나, 다 순)

## 충남 공공디자인센터 개요

|                           |  |            |                  |
|---------------------------|--|------------|------------------|
| 단 체 명                     | 충청남도 공공디자인센터   |            |                  |
| 사 업 명                     | 충청남도 공공디자인센터 설치.운영   |            |                  |
| 사업기간                      | 2014. 1 . 1 ~ 2014. 12 . 31  |            |                  |
| 사 업 비                     | 총 500,000 천원   | 도<br>출 연 금 | 500,000 천원(100%) |
|                           |  | 자 부 담      | - 천원( - %)       |
| 센터 개소시<br>사업목적<br>(운영 목표) | <ul style="list-style-type: none"> <li>○ 도, 시·군의 공공디자인 및 관련 사업의 디자인 컨설팅</li> <li>○ 충남 및 시·군 공공디자인의 수준 증진을 위한 정책 연구 <ul style="list-style-type: none"> <li>- 경관 및 공공디자인 관련 정책 및 연구 지원</li> <li>- 충남 공공디자인 통합기본계획 수립 및 변경</li> <li>- 공공디자인 가이드라인 개발</li> <li>- 공공디자인 평가시스템 개발 및 개선대책 수립</li> </ul> </li> <li>○ 경관 및 공공디자인관련 교육 및 홍보</li> </ul>   |            |                  |
| 센터구성현황                    | <ul style="list-style-type: none"> <li>○ 2014년 현재 5인으로 구성 (센터장 및 연구원 4인) <ul style="list-style-type: none"> <li>- 책임연구원 1인, 전임연구원 2인(이상 정규직)</li> <li>- 연구원 1인 (계약직)</li> </ul> </li> </ul>  |            |                  |
| 2014년<br>주요 사업            | <ul style="list-style-type: none"> <li>○ 공공디자인 컨설팅 (도 및 시·군 사업) <ul style="list-style-type: none"> <li>- 시·군 디자인 컨설팅 의뢰 사업 150 여건 수행 중</li> </ul> </li> <li>○ 충남 공공디자인 통합기본계획 수립</li> <li>○ 충남 공공디자인 가이드라인(5종) 수립 <ul style="list-style-type: none"> <li>- 범죄예방디자인(CPTED) 가이드라인</li> <li>- 옥외광고물디자인 가이드라인</li> <li>- 도시형 건축물 색채 가이드라인</li> <li>- 농어촌 건축물 색채 가이드라인</li> <li>- 공사용 가림시설 디자인 가이드라인</li> </ul> </li> <li>▶ 공공디자인 미래발전계획(중장기 계획) 수립</li> <li>○ 충남 경관·공공디자인 실태조사</li> <li>○ 정책 수립 워크숍 (연 2회)</li> <li>○ 공공디자인 성과 홍보 및 DB 구축</li> </ul> |            |                  |

## 연구 목차 (안)

### I. 계획의 배경과 목적

1. 계획의 배경
2. 계획의 목적
3. 계획의 범위와 방법

### II. 충남 공공디자인 운영체계 분석

1. 충남 공공디자인센터 현황
  - (1) 설립 목적 및 연혁
  - (2) 기능 및 인력구성
  - (3) 실적 및 성과
2. 충남 경관·공공디자인 추진체계 현황
  - (1) 충남도청 공공디자인 조직 현황
  - (2) 충남 및 시·군 공공디자인 행정기반 현황

### III. 공공디자인 여건변화와 과제

1. 국내 공공디자인 경향 분석
  - (1) 국내 공공디자인 정책 현황 분석
  - (2) 타 시도 디자인 조직 분석
  - (3) 국내 유사기관 분석
2. 해외 공공디자인 경향 분석
  - (1) 해외 공공디자인 정책 분석
  - (2) 해외 유사기관 및 디자인사업 분석
3. SWOT 분석 및 발전방향 설정

## IV. 목표 및 추진계획

### 1. 비전 및 목표 설정

- (1) 패러다임의 전환
- (2) 충남 공공디자인의 비전
- (3) 충남 공공디자인의 목표

### 2. 추진 전략 (※ 예시 안, 추후 조정)

- (1) 지역장소에 대응하는 경관 및 공공디자인 통합화 계획 수립
- (2) 공공디자인의 의사결정, 행정, 절차적 통합화 방안 수립
- (3) 민간전문가, 주민 참여에 의한 협력적 디자인체계 구축
- (4) 디자인에 대한 사회적 인식 제고 및 기반 구축
- (5) 공무원, 시민 교육 확대
- (6) 정주성 확대, 문화, 장소생산 체계를 위한 사업 확대 및 연계

### 3. 추진체계 및 추진과제

- (1) 추진체계
- (2) 전략별 추진과제

### 4. 단계별 세부실행계획

- (1) 기반조성단계
- (2) 계획수립 추진단계
- (3) 정착단계
- (4) Feedback 단계

## V. 운영 및 재정계획

### 1. 운영계획

### 2. 재정계획

### 3. 인력계획

# I. 계획의 배경과 목적

## 1. 계획의 배경

- 건축기본법, 경관법 제정 등에 따른 건축, 도시디자인 및 경관의 질적 향상을 위한 법제도의 기반 구축과 요구 증대
  - 지역경쟁력 강화를 위한 도시 및 지역환경 개선과 정부정책의 기초
- 질적 향상을 위한 건축도시정책의 전환기를 맞고 있으나 지자체의 공공디자인 사업의 디자인 품질 관리여건은 미성숙
  - 충남 공공디자인 전략과 마스터플랜 수립 필요
  - 시민들의 공공디자인에 대한 관심증가
- 충남 공공디자인의 통합적 정책 수립 및 관리 수단 필요
  - 공공디자인 품질 향상을 위한 다양한 시도가 진행되고 있으나 체계화되지 않은 디자인 정책과 사업 시행
  - 충남의 디자인 통합관리 실행을 위한 시군 통합이지미 구축방안 모색
  - 디자인 전문 행정인력이 부족한 지역의 상황 극복
  - 지자체의 디자인품질 관리수준 향상을 위한 민간전문가 참여체계 및 지원체계 구축방안 필요

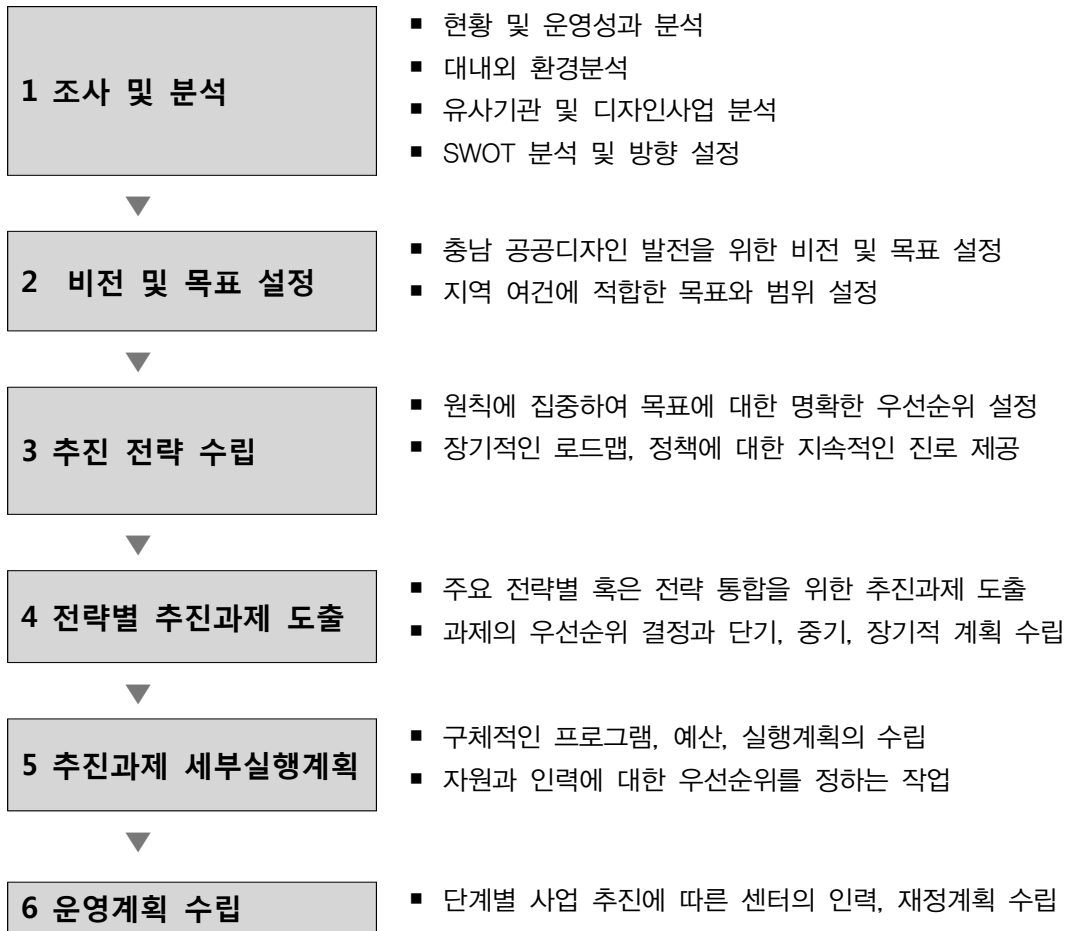
## 2. 계획의 목적

- 충남 공공디자인 발전을 위한 충남 공공디자인센터의 기능 정립
  - 충남의 지역여건에 적합한 경관 공공디자인 정책연구 및 지원업무의 제언
  - 체계적인 디자인 실행을 위한 컨설팅 지원체계 구축
  - 공공디자인 컨설팅 지원의 확대 개편 방안 제시
  - 도, 시군의 국도비 등 주요사업에 대한 효율적인 지원
  - 공무원 마인드 향상교육, 공공디자인 통합관리 지원
- 충남 공공디자인 정책 수립을 위한 콘텐츠(제도, 사업, 지원) 발굴
  - 공공디자인 사업의 구성과 지원을 위한 행정적, 법적 근거 확보방안 제시
  - 충남 공공디자인 통합기본계획 방향의 설정
  - 공공디자인 사업의 평가체계 구축 및 개선방안 제시
  - 공공디자인 관련 가이드라인 발간 및 운용방안 제시
  - 경관 공공디자인 실태조사 및 활용방안 제시

○ 충남 삶의질 제고의 실질적 도움이 되는 공공의 역할 정립

- 공공디자인 관련 센터, 도, 시군, 디자인전문가, 주민의 역할 정립
- 추진체계 및 제도정비에 관한 기본방향 설정
- 공공디자인 관련 사업의 추진과정 및 절차에 대한 방향 제시
- 상위 행정단위 차원의 위원회 활용방안

### 3. 계획의 범위와 방법



○ 문헌연구 및 전문가 의견 수렴

- 공공디자인 관련 국내 이론 및 연구성과 분석
- 관련 보고서 분석을 통해 공공디자인 조성과정의 한계 및 문제점 도출
- 공공디자인 관련 전문가 인터뷰
- 도 및 시군 공무원, 자문위원의 의견 수렴

## II. 충남 공공디자인 운영체계 분석

### 1. 충남 공공디자인센터 현황

#### (1) 설립목적 및 연혁

##### 1) 목적

- 공공디자인컨설팅 지원
    - 체계적인 디자인 실행을 위한 컨설팅지원체계 구축
    - 경관 공공디자인정책 제언 및 지원
    - 공무원 마인드 향상교육
    - 공공디자인 통합관리 지원
    - 도, 시·군의 국, 도비 등 주요사업에 대한 효율적인 지원
  - 공공디자인 실행계획 추진
    - 경관 공공디자인 전수조사
    - 통합기본계획 수정계획, 가이드라인 수립, 평가체계 구축
- ⇒ 디자인 통합관리 체계구축을 통한 명품 충남실현

##### 2) 연혁

- 2009.02.23 : 충남 공공디자인 클리닉센터 개소 (디자인 자문)
- 2009.04.15 : 충청남도 공공디자인 조례 제정
- 2010.04.30 : 충청남도 공공디자인조례 일부 개정
- 2013.03.04 : 디자인 도정을 위한 통합관리방침 결정
- 2013.08.09 ~ 2013.12.30
  - : 디자인 통합관리 매뉴얼시스템 구축관련 워크숍 및 간담회 (12회)
- 2013.12.17 : 충남공공디자인센터 설립준비 T/F팀 구성
- 2013.12.30 : 충청남도 공공디자인 조례 전면개정
  - 제8조 : 공공디자인센터 설치 및 운영지원 등에 관한 내용 명시
- 2014.02.12 : 충청남도, 충남발전연구원간 위·수탁 협약서 체결
  - 디자인센터 조직구성은 센터장 1명을 포함하여 5명 이내 및 운영위원으로 구성
- 2014.03.04 : 공공디자인센터 전임직 연구원 채용
- 2014.03.07 : 충남공공디자인센터 개소

## (2) 기능 및 인력구성

### 1) 기능

- 경관 및 공공디자인 관련 정책 및 연구 지원
- 공공디자인 통합 기본계획 재정립, 변경 등
- 지역의 경관 및 공공디자인 평가시스템의 개발 및 측정개선대책 수립
- 공공디자인 가이드라인 개발
- 시·군 공공디자인 기본계획수립 지원
- 중앙부처 등 경관 및 공공디자인관련 제안공모 지원
- 공공디자인 통합관리 관련 디자인 컨설팅 실시
- 경관 및 공공디자인관련 교육 및 홍보
- 기타, 디자인 통합관리를 위하여 도지사가 필요하다고 인정하는 사항

#### ① 디자인 정책분야 : 충남도 디자인 정책 개발

- 경관·공공 디자인 실태조사 및 연구
- 가이드라인 개발 및 보급
- 공공디자인 통합 기본계획 수립 및 정비
- 사업평가체계 구축
- 도, 시·군 공공디자인사업 컨설팅
- 공공디자인센터 중장기 발전방안 연구

#### ② 디자인 지원분야 : 충남도 디자인 지원

- 도, 시·군 공공디자인사업 컨설팅
- 경관·공공 디자인 실태조사 지원
- 디자인 마인드 확산사업 추진
  - 워크숍 및 세미나, 공무원 교육
- 디자인행정 지원

### 2) 인력구성

- 센터장1, 전임책임연구원1, 전임연구원2, 연구원1
- 운영위원 35명 위촉

### 3) 재정현황

- 도 출연금 500,000,000 지원

### (3) 실적 및 성과

- 2009년 공공디자인 클리닉센터로 개소하여 2013년까지 공공디자인 컨설팅 및 공공디자인 교육, 세미나 등을 통해 인식 확산에 기여
- 시·군 순회교육, 공공디자인 아카데미, 선진지 견학, 워크숍, 세미나 등 공공디자인 관련 학술 행사 개최
- 공공디자인 및 경관 조례제정, 옥외광고물 관리조례제정, 경관디자인 위원회 구성에 기여
- 5년간 시·군 경관·공공디자인컨설팅 216건 지원

| 주요 사업 내용   | 2009년 | 2010년 | 2011년 | 2012년 | 2013년 | 합계   |
|------------|-------|-------|-------|-------|-------|------|
| 공공디자인 컨설팅  | 42회   | 45회   | 44회   | 42회   | 43회   | 216회 |
| 시·군 순회교육   | 7회    | 8회    | 7회    | 6회    | 6회    | 34회  |
| 공공디자인아카데미  | ·     | ·     | ·     | 3회    | 8회    | 11회  |
| 선진지 견학     | 3회    | 2회    | 1회    | 2회    | 1회    | 9회   |
| 워크숍·세미나 개최 | 3회    | 6회    | 6회    | 2회    | 2회    | 19회  |
| 공공디자인대전    | ·     | 운영    | 지원    | 지원    | 지원    | 4회   |

표 1 충남 공공디자인클리닉 센터 주요 성과 (2009-2013년)

## 2. 충남 경관·공공디자인 추진체계 현황

### (1) 충청남도청 공공디자인 조직 현황

- 충남 행정조직은 2실 7국 2본부 체제로 구성. 부지사 2인과 홍보협력관, 여성가족정책관, 비서실이 있음

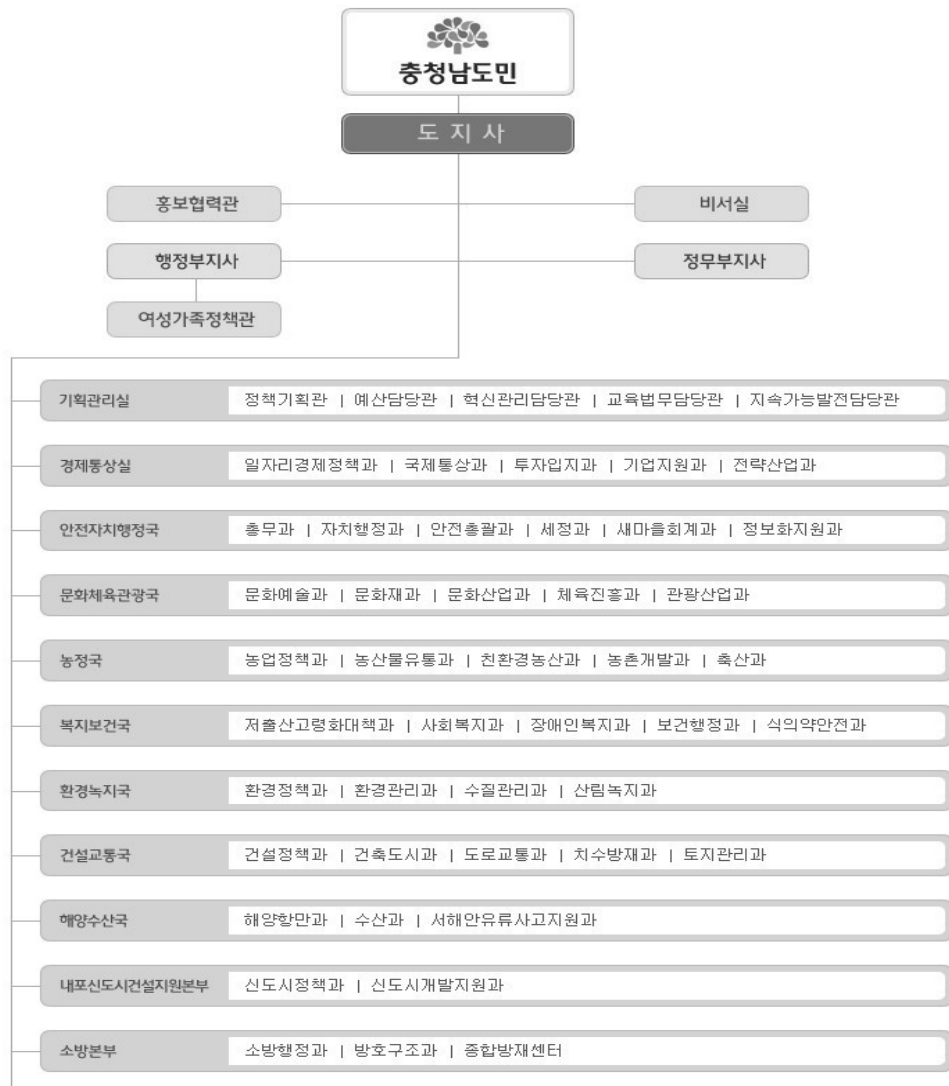


그림 2 충청남도 행정 조직 현황

- 건설교통국은 건설정책과, 건축도시과, 도로교통과, 치수방재과, 토지관리과로 구성되어 있으며 건축도시과는 주택정책팀, 건축문화, 공공디자인, 도시재생팀으로 구성되어 있음

- 충남 공공디자인 관련 업무는 건설교통국 내 건축도시과의 공공디자인팀이 담당

| 건설교통국                                     |                                       |                              |  |   |
|---|---------------------------------------|------------------------------|--|---|
| 건설정책과                                     | 건축도시과                                 | 도로교통과                        | 치수방재과  | 토지관리과   |
| 건설정책<br>지역계획<br>도시계획<br>건설기술<br>내포권개발 T/F | 주택정책<br>건축문화<br><b>공공디자인팀</b><br>도시재생 | 도로교통<br>도로계획<br>도로관리<br>교통관리 | 하천행정<br>하천시설<br>금강유지관리<br>예방대책<br>복구지원<br>재해상황관리 | 토지정책<br>지적관리<br>부동산관리<br>공간정보<br>도로명주소<br>지적재조사 |

표 2 충청남도 건설교통국 부서 현황

## (2) 충남 및 시·군 공공디자인 행정기반(법제, 조직) 현황

- 충청남도는 현재 경관조례 및 공공디자인조례를 별도로 제정 운용 중. 15개 시군의 경우 경관조례를 제정 운용하고 있는 시군이 조금 더 많음. 7개 시군(논산, 당진, 보령, 부여, 아산, 천안, 태안)이 경관조례를 제정하였으며 5개 시군(계룡, 공주, 서천, 예산, 홍성)이 2014년 현재 경관조례를 제정 중. 공공디자인 조례를 제정한 시군은 5개 시군(공주, 논산, 보령, 예산, 천안)이며 홍성군은 제정 중
- 경관조례와 공공디자인 조례를 모두 제정 운용 중인 시군은 논산, 보령, 천안 3개 시군이며 경관조례를 제정 중인 공주, 예산과 두 조례를 모두 제정 중인 홍성군의 포함할 경우 조만간 6개 시군이 경관조례와 공공디자인조례를 모두 운용 예정
- 금산, 서산, 청양 3개 시군의 경우 경관조례나 공공디자인 조례 모두 제정되지 않았으며 현재 수립계획도 없는 것으로 파악됨
- 충남 15개 시군 중 계룡, 청양, 태안을 제외한 12개 시·군이 경관 및 공공디자인 관련 전문부서가 있음. 전문부서가 있는 12개 시군 중 8개 시군이 경관 및 공공디자인 관련 전문직을 채용하여 운용 (지도로 표기)
- 충남 15개 시군 중 계룡, 청양, 태안을 제외한 12개 시·군이 경관 및 공공디자인

인 관련 전문부서가 있음. 전문부서가 있는 12개 시군 중 8개 시군이 경관 및 공공디자인 관련 전문직을 채용하여 운용 (지도로 표기)



그림 3 충남 15개 시군의 전문조직 운영 현황

○ 전문부서의 명칭은 도시디자인(6개 시군), 공공디자인, 경관디자인(이상 2개 시군), 가로환경디자인, 디자인총괄, 경관친수담당, 주택디자인담당으로 구분되고 있으며 도시디자인이란 명칭이 가장 많이 활용되고 있음

○ 전문부서들은 도시재생과, 도시건축과, 건축과, 도시과, 생태도시과 등 건축 및 도시관련 과의 팀 단위로 소속되어 있음.

| 지방<br>자치단체 |     | 법제     |             |       | 조직         |           |
|------------|-----|--------|-------------|-------|------------|-----------|
|            |     | 경관조례   | 공공디자인<br>조례 | 시행지침  | 전문부서<br>유무 | 전문직<br>유무 |
| 1          | 공주시 | ○      | ●           |       | ●          |           |
| 2          | 금산군 |        |             |       | ●          |           |
| 3          | 계룡시 | ○      |             |       |            |           |
| 4          | 논산시 | ●      | ●           | ●     | ●          | ●         |
| 5          | 당진시 | ●      |             |       | ●          | ●         |
| 6          | 보령시 | ●      | ●           |       | ●          | ●         |
| 7          | 부여군 | ●      |             |       | ●          |           |
| 8          | 서산시 |        |             |       | ●          | ●         |
| 9          | 서천군 | ○      |             |       | ●          |           |
| 10         | 아산시 | ●      |             |       | ●          | ●         |
| 11         | 예산군 | ○      | ●           |       | ●          | ●         |
| 12         | 천안시 | ●      | ●           | ●     | ●          | ●         |
| 13         | 청양군 |        |             |       |            |           |
| 14         | 태안군 | ●      |             |       |            |           |
| 15         | 홍성군 | ○      | ○           |       | ●          | ●         |
| 합계(%)      |     | 12(80) | 6(40)       | 2(13) | 12(80)     | 8(53)     |

- ● 제정 및 수립완료 ○ 제정 및 수립 중
- 수립완료 및 수립 중 모두 합산하여 합계(빈도) 및 비율 산정

표 3 충남 시군 경관·공공디자인 행정기반 현황

### Ⅲ. 공공디자인 여건변화와 과제

#### 1. 국내 공공디자인 경향 분석

##### (1) 국내 공공디자인 정책 현황 분석

###### ○ 건축, 도시 및 경관의 질적 향상을 위한 법제도의 기반 마련

- 2007년 제정된 경관법과 2008년 제정된 건축기본법이 건축, 경관관리의 기반이 되고 있음
- 현행 법규상 공공디자인의 개념을 통합적 관점에서 규정한 법은 존재하지 않으며, 관련 요소들을 개별법들이 부분적으로 규정하고 있음
- 관련된 법규로는 건축기본법, 건축법, 국토의계획및이용에관한법률, 경관법, 옥외광고물관리법 등이 있으며 공공시설물이나 공공매체와 같은 시설, 제품과 같은 영역까지 포괄한다면 문화예술진흥법, 산업디자인진흥법 등으로 구분할 수 있음

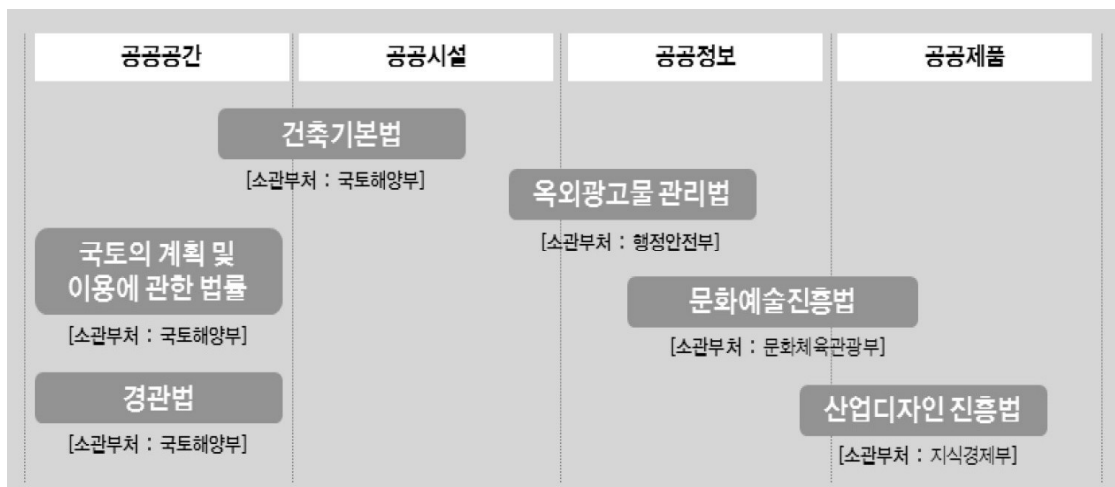


그림 4 공공디자인 분류체계와 관련법규

(자료 : 행정안전부, 2011, p.28)

###### ○ 건축물, 공간환경, 공공공간, 경관의 정의

- 공공디자인 대상에 대한 명확한 법적 규정은 없으나 건축기본법과 경관법에서 규정하고 있음
- 건축기본법 3조에 의하면 “건축물”이란 토지에 정착하는 공작물 중 지붕과 기둥 또는 벽이 있는 것과 이에 부수되는 시설물을 말함. “공간환경”이란 건축물이 이루는 공간구조, 공공공간 및 경관을 말함. “공공공간”이란 가로, 공원,

- 광장 등의 공간과 그 안에 부속되어 공중이 이용하는 시설물을 말함
- 건축기본법에서는 건축물, 공간환경, 공공공간을 규정하고 있으며 공공시설물을 공공공간의 범주 안에 포괄하고 있음
  - 경관법 2조에 의하면 “경관”이란 자연, 인공 요소 및 주민의 생활상 등으로 이루어진 일단의 지역환경적 특징을 나타내는 것을 말함. “건축물”이란 건축법에 따른 건축물을 말함

#### ○ 충청남도 공공디자인 대상 시설물

- 충청남도의 경우 공공디자인 조례상에서 공공디자인 대상에 대해 규정하고 있음

| 분 류     |         | 시설물의 종류   |
|---------|---------|---|
| 공 공 공간  | 공 간 디자인 | <ul style="list-style-type: none"> <li>· 도시경관(landscape) : 일정한 공간단위의 통일적인 외관</li> <li>· 공공건물 : 관공서와 공공 문화시설 등</li> <li>· 도로 : 인도와 차도 등 교통 공간</li> <li>· 개방 공간(open space) : 공원, 광장, 녹지 등</li> <li>· 역사 공간 : 문화유산과 전통거리</li> <li>· 특별지역 : 문화, 관광 등 특별 지정 지역</li> <li>· 도시색채계획</li> <li>· 야간조명계획</li> </ul> |
|         | 도 시 환경  | 공원(쌈지공원 포함), 광장, 운동장, 어린이놀이터, 교량(철도교 포함), 고가도로, 지하차도, 터널, 보도, 자전거도로   |
|         | 공 공 건축물 | 공중화장실, 공공안내소(관광안내소 포함), 주민자치센터 등 공공기관에서 건축하는 건축물  |
| 공 공 시설물 | 교 통 시설  | 가로등, 도로명판, 불라드, 펜스, 방음벽, 높이 2미터 이상인 석축 및 옹벽, 육교, 지하도, 택시·버스 등 대중교통 승차대, 정류소 시설물 및 표지판, 자전거보관대, 주차안내 표지판, 지하철 출입구(캐노피 포함)·지하철 안내표지판·환기구(흡배기구)·지상노출 엘리베이터 기타 이와 유사한 시설  |
|         | 편 의 시설  | 벤치, 의자, 쉼터, 파고라, 휴지통, 음수대 기타 이와 유사한 시설  |
|         | 공 급 시설  | 분배전반, 우체통, 소화전, 상수도 제어함, 신호등 제어함, 공중전화부스 기타 이와 유사한 시설   |
|         | 기 타 시설  | 가로수보호대, 가로화분대, 가로녹지대, 분수대, 맨홀뚜껑 기타 이와 유사한 시설  |
| 공 공 매 체 | 정 보 매 체 | 이정표, 안내표시판, 방향 유도표시, 규제사인, 관광 안내도, 대기오염 전광판, 버스노선도, 지하철 노선도 기타 이와 유사한 시설  |
|         | 광 고 매 체 | 현수막 게시대, 지정벽보판(광고판), 고정형 행정 광고물 기타 이와 유사한 시설  |
|         | 기 타 시설  | 벽화, 슈퍼 그래픽, 생활정보지 배부함 기타 이와 유사한 시설  |

표 7 충남 공공디자인 대상 시설물(충남 공공디자인 조례 2조 3항 관련 별표)

○ 건축, 도시, 경관, 공공디자인 관련 사업의 증대와 디자인 관리 기반 미흡

- 법제적 기반이 마련되고 도시 및 환경에 대한 관심이 증대됨에 따라 경관, 공공디자인, 도시디자인 관련 정책과 사업이 각 지자체별로 활성화되고 있음
- 그러나 지자체의 다양한 사업부서에서 공공사업이 개별적으로 진행되고 있어 통합과 조정 기능이 부재. 따라서 사업의 내용, 디자인 품질 관리 기능 부재. 이는 지역 및 도시경관의 일관된 관리 부재로 이어지고 있음
- 공공사업의 기획, 계획, 발주, 설계업무가 단순 행정업무로 수행되고 있으며 디자인 품질제고를 위한 프로세스 체계 미정립
- 타지역에서 진행된 사업의 외형 모방으로 지역주민의 생활상방식을 반영한 공공디자인 부족
- 사업후 지속적인 관리를 위한 실질적 방안 부재. 사업 선정과 시행에 급급하여 사업 완료 후 관리 방안에 대해서 등한시

| 구분   | 선진국                                     | 국내                                |
|------|---|-----------------------------------|
| 정책   | 질적 성장 정책                                | 급속한 양적 성장정책                       |
| 운영관리 | 주무부처의 명확성과 중앙의 철저한 통합관리<br>(통합적 정체성 확립) | 각기 다른 주무부처의 혼재성에 따른 혼란과 통합적 관리 불가 |
| 문제점  | 중앙 및 지방정부의 유기적 행정시스템 구축                 | 중앙 및 지방정부의 관련 업무 단절               |
| 운영주체 | 적극적인 전문직 공무원 제도 운영                      | 잦은 이동으로 인한 관련 공무원의 전문성 부족         |
| 관련제도 | 체계적인 행정시스템 및 관련법                        | 관련법의 부재로 행정적 지원근거 미비              |

표 8 선진국과 국내의 공공디자인 현황 비교

(자료: 경기개발연구원, 2009, p.21)

○ 지자체의 디자인 품질 관리수준 향상을 위한 지원체계 및 전문가 참여체계 필요성 증대

- 일부 국내 지자체, 해외선진국 등에서 민간전문가 활용 및 공공기관을 통해 기획 단계부터 디자인품질 확보 도모
- 충청남도는 2009년 공공디자인 클리닉센터 개소 후, 2014년 공공디자인 센터로 확대 개편. 현재 30명의 운영위원(디자인 자문위원)을 선정해 충남 공공사업의 디자인 컨설팅 진행 중
- 공공사업의 디자인 관리를 위한 전문가 활용 현황을 살펴보면 크게 지역단위 총괄계획가, 사업단위 총괄계획가, 전문가 재능기부로 전문가 유형 구분 가능

- 지역단위 총괄계획가는 지자체에서 일어나는 정책 및 사업을 총괄·조정하고, 특정지역의 주요사업들에 관해 검토·자문 및 조정역할
- 사업단위 총괄계획가는 국가 및 지자체에서 시행하는 사업에 관하여 사업단위로 총괄하거나 특정 단계별로 참여하여 검토 및 자문 역할
- 전문가 재능기부는 전문가 개개인이 지니고 있는 전문적 지식을 바탕으로 사회에 필요로 하는 곳에 제공하는 역할

| 구분                       | 지자체              | 민간전문가<br>활용             | 역할  |
|--------------------------|------------------|-------------------------|---|
| 지 역 단 위<br>총괄계획가         | 영주시              | 디자인 관리<br>단장            | <ul style="list-style-type: none"> <li>- 영주시 전체 총괄코디네이터 역할</li> <li>- 영주시가 직접 발주하는 모든 프로젝트의 디자인 프로세스 전 과정에 관여하고 조언</li> <li>- 디자인 총괄관리 수행 및 최종적으로 사업의 디자인 관련사항 결정</li> <li>- 기획단계에서부터 디자인컨설팅 회의를 통해 자문을 수행</li> </ul> |
|                          |                  | 공공건축가                   | <ul style="list-style-type: none"> <li>- 프로젝트 단위 코디네이터로서의 역할</li> <li>- 디자인 자문대상 프로젝트에 대해 기획컨설팅을 수행하고 설계과정의 디자인 자문을 수행</li> </ul>   |
|                          | 포항시              | 디자인 전문<br>위원            | <ul style="list-style-type: none"> <li>- 포항시 발주 모든 공공건축 및 공공공간 사업에 대해 총괄적인 검토</li> <li>- 프로젝트 진행 간 건축디자인에 대한 자문 수행</li> </ul>   |
|                          | 수원시              | 제2부시장                   | <ul style="list-style-type: none"> <li>- 제2부시장을 중심으로 관리자 단체, 학계, 관련 부서 행정 담당자, 공공건축가 등 다양한 주체를 참여시켜 운영</li> </ul>   |
|                          |                  | 휴먼시티형<br>공공 도시건축가       | <ul style="list-style-type: none"> <li>- 우수한 전문가를 공공건축 또는 도시계획 분야에 참여시켜 행정의 전문성을 높이고 공공성 확보</li> </ul>  |
| 사 업 단 위<br>총괄<br>계획<br>가 | 시범<br>사업<br>(MP) | 행안부<br>공공디자인<br>전문가(멘토) | <ul style="list-style-type: none"> <li>- 지자체가 기본계획 수립시 자문역할 수행</li> <li>- 업체선정, 시공과정 등에서 조언</li> </ul>  |
|                          |                  | 문광부<br>PM               | <ul style="list-style-type: none"> <li>- 사업운영자</li> <li>- 프로젝트의 기획, 실행 및 기획 정산보고</li> </ul>   |
|                          |                  |                         | <ul style="list-style-type: none"> <li>- 사업계획에 대한 자문, 실행계획 수립 컨설팅</li> </ul>  |
|                          |                  | 국토부<br>디자인 총괄<br>계획가    | <ul style="list-style-type: none"> <li>- 기획단계에서 계획 및 설계, 시공, 유지, 관리에 이르는 사업전반 전담</li> </ul>   |
|                          |                  |                         | <ul style="list-style-type: none"> <li>- 프로젝트 단위별 디자인 검토 수행</li> </ul>  |
|                          |                  | 조달청<br>디자인 자문<br>위원     | <ul style="list-style-type: none"> <li>- 공공건축물의 디자인 향상을 위한 계획설계, 기본설계 등 설계단계별 완료시점에서 건축물의 형태 및 배치, 색채, 주변환경과의 조화를 검토</li> </ul>   |
|                          | 개발<br>사업         | 부천시<br>민간전문가            | <ul style="list-style-type: none"> <li>- 재능참여 작가, 시민 등의 원활한 연결통로를 제공하기 위해 공공디자인 전문가를 프로젝트 매니저(PM)로 위촉해 사업을 총괄</li> </ul>  |

|                 |                 |                  |                         |   |
|-----------------|-----------------|------------------|-------------------------|---|
| 전문가<br>재<br>능기부 | (MP<br>,<br>MA) | 충청남도             | 총괄자문단                   | - 2020년까지 추진하는 장기적 과업을 무리없이 매듭짓고, 기존 개발계획을 차질없이 추진하기 위해 신도시 개발의 조정 기능을 전담할 총괄자문단을 구성                      |
|                 |                 | 신도시              | 총괄계획가                   | - 택지개발 기본계획 및 실시설계자문<br>- 공동주택 블록별 심의 및 자문<br>- 마스터플랜 총괄  |
|                 | 공공<br>건축<br>가   | 서울시              | 서울형 공공<br>건축가           | - 프로젝트 단위의 디자인 자문<br>- 사업에서 기획단계부터 계획/기본설계참여  |
|                 |                 | 경기도              | 건축물 품질<br>무한돌봄 서<br>비스  | - 감리를 받지 않아도 되는 소규모 건물의 부시실<br>시공을 막기 위해 지역 건축사가 재능기부를 통<br>해 품질 관리를 하도록 한 제도<br>- 29개 시군의 건축사들이 자발적으로 참여 |
|                 |                 |                  | 공가감리 재<br>능기부 사업        | - 토목 전문가들이 산사태 예방활동에 참여   |
|                 |                 | 용인시              | 주택행정 재<br>능기부단          | - 공동주택의 시공, 품질, 자재, 안전환경 계획의<br>적합여부<br>- 각종 점검 시 반복지적사항에 대한 지도 점검  |
|                 |                 | 성남시              | 공동주택 관<br>리 재능나눔<br>봉사단 | - 공동주택의 경비, 청소, 소독 등 용역 부문<br>- 건축, 기계, 전기, 승강기, 토목, 조경 등 공사부<br>문<br>- 프로그램 개발, 자문 등 공동체 활성화 3개 부문       |
|                 |                 | 농림부              | 스마일 재능<br>뱅크            | - 농어촌에서는 농어촌 발전에 필요한 다양한 재<br>능기부 받기를 신청하여 자연스럽게 이어주는 인<br>터넷 기반의 지원 시스템                                  |
|                 |                 | 한국도<br>시설계<br>학회 | 행복한 도시                  | - 공공, 지자체 및 시민들이 필요한 지식과 재능을<br>기부하기 위하여 설립<br>- 도시의 시급하고 다양한 문제와 이슈들에 대해<br>창의적인 해결책을 제시                 |

표 9 공공사업 디자인관리를 위한 민간전문가 활용 방식  
(자료 : 건축도시공간연구소, 2013, p.23-24 내용 수정)

## (2) 타시도 디자인 조직 분석

### 1) 광역자치단체 디자인 전담 조직 운영 현황

#### ① 경기도 : 디자인 담당관

- 경기도는 행정1부지사 아래 기획조정실 내 디자인 담당관제 운영 중
- 디자인 담당관은 디자인 정책팀, 경관팀, 공공디자인팀, 디자인 산업팀 4개 팀을 운영 중
- 경기도 디자인의 특성을 일관성 있게 유지하면서 효율적인 행정 업무를 위해 경기도의 디자인 관련업무를 전담으로 하는 조직 특성
- 경기도와 경기도 내 31개 시군의 디자인 사업 지원 및 방향 제시 등을 통해 경기도의 디자인 관련 사업들이 올바른 방향으로 추진될 수 있도록 조정하는 디자인 정책 조직

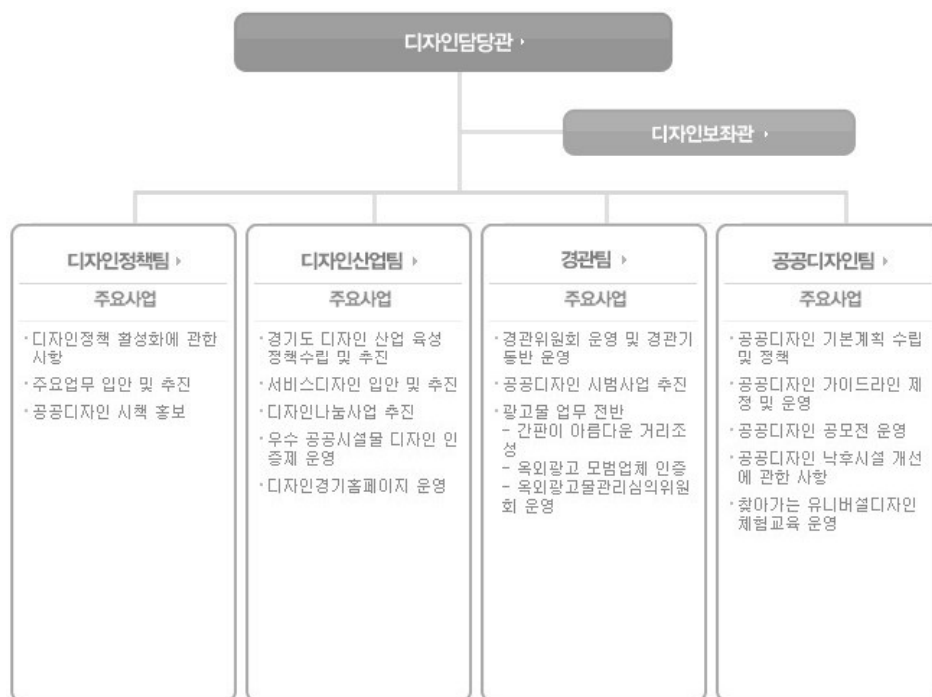


그림 5 경기도 디자인 담당관  
(자료: <http://design.gg.go.kr/>)

#### ② 인천시 : 도시디자인 추진단

- 인천시는 행정부시장 산하에 도시디자인 추진단을 운영하고 있으며 경관행정, 경관디자인, 공공디자인, 광고물관리 업무를 수행
- 도시경관계획 수립 및 녹지경관, 야간 경관 협의 및 평가와 환경시설물 디자인

인 등의 관리 업무를 수행



그림 6 인천시 도시디자인 추진단  
(자료: <http://www.incheon.go.kr>)

### ③ 대구시 : 도시디자인 총괄본부

- 대구시는 시장 직속으로 도시디자인 총괄본부를 운영 중이며 대구 도시디자인 정비업무를 총괄하는 전담 조직
- 디자인 총괄본부장 밑에 정책보좌관을 두고 있으며 도시브랜드, 도시경관, 도시디자인, 공공디자인 담당 4개 부처로 조직 운영중



그림 7 대구시 도시디자인 총괄본부  
(자료: <http://www.daegu.go.kr>)

## 2) 영주시 도시재생 관리단<sup>1)</sup>

- 2010년 영주시는 2010년 디자인 전담조직인 디자인 관리단을 구성하였으며 2014년 현재 도시재생관리단으로 확대 개편 운영 중
- 영주시 도시재생관리단은 각 부서별로 진행되는 사업간, 중앙-도-지자체 사업을 장소중심으로 통합 연계하는 역할 수행
- 물리적 기반 조성을 위한 하드웨어와 프로그램 개발, 운영시스템 등의 소프트웨어 사업을 병행하기 위해 사업들을 총괄, 조정하는 역할을 함
- 공공사업의 기획-설계-시공-관리-운영의 모든 과정을 통합 관리하고 전문가 주도 행정지원의 협력적 디자인 관리체계를 운영

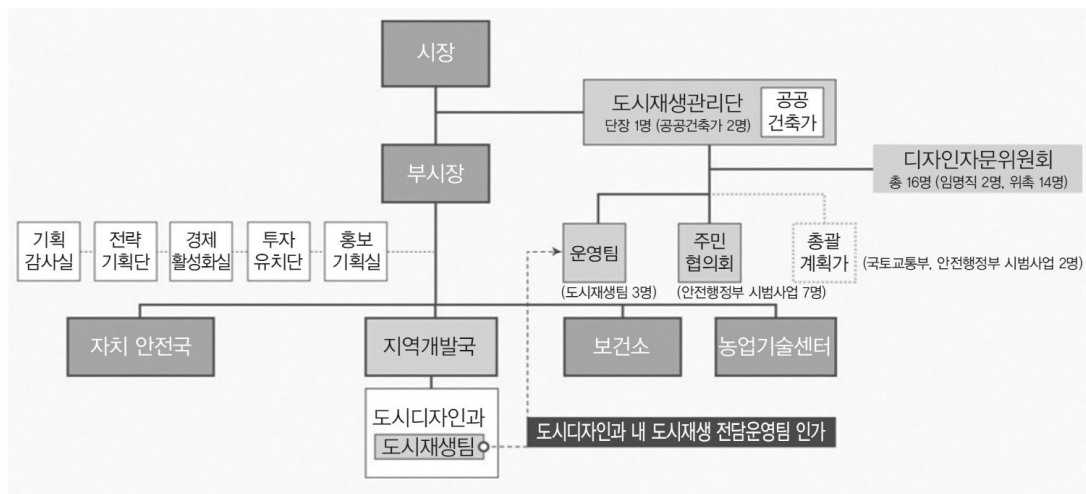


그림 8 영주시 도시재생관리단 조직도

(자료: 조준배, 2014, p.28)

- 가장 중요한 역할은 공공사업 관련 주체들간의 참여와 합의 형성을 위한 협력적 의사결정 협의체계를 구축하는 것
- 도시공간 전체를 하나의 통합된 관리 단위로 인식하고 도시-건축 통합마스터플랜(2009)을 수립
- 이 계획에서 도시공간 전체의 이용에 대한 큰 방향과 비전을 정하고 그 안에서 개별 거점 장소가 갖는 잠재력을 바탕으로 주민이 제안한 구체적인 프로그램과 공간디자인을 규정하고 이를 통해 일관되고 지속적인 도심활성화와 경관관리를 실행
- 장소중심의 경관개선 사업 사례
  - 중심상업지역의 문화거리 경관조성사업
  - 주거지 생활역사문화 경관보존 및 형성
  - 1950년대 45채 근대 한옥상가 경관복원을 통한 후생시장 활성화

1) 조준배(2014)

- 도시 내 버려진 공간을 공공공간으로 만들기
- 학교 및 공공기관 담장허물기 사업을 통한 공원화 사업. 2006년 현재 까지 연차적으로 진행되었으며 현재 49개소(학교 26, 공공기관 23)를 실행
- 마을사업의 연계를 통해 경관 정체성 강화하기
- 개별적으로 추진되는 타 부서사업 연계, 조정하여 통합경관 만들기. 서로 다른 5개 부서의 사업과 국토교통부 사업을 연계 조정하고 협의하여 통합적인 경관을 형성
- 느린 경관 만들기. 마스터플랜에 의한 지속적인 관리로 가로경관의 구조적 변화를 유도하고 이를 통해 통일된 공공공간 확보. 영주시에서 가장 오래되고 주요한 가로를 8년(2007~14)간 관리하여 가로의 정체성과 통일성을 만들어 감

### 3) 포항시 테라노바 담당관 2)

- 디자인 전담부서 테라노바 팀은 2007년 국제화전략본부 내 신설팀으로 설립. 테라노바란 라틴어 terra(땅)과 nove(새로운)의 합성어로 ‘새로운 땅’을 의미함
- 2014년 현재 테라노바 담당관으로 확대 개편하여 도시디자인, 공공디자인, 광고물 담당업무 수행
- 시청 각 부서에서 개별적으로 시행하는 공공시설물에 대한 설계단계에서부터의 디자인 자문을 실시하고 도시디자인 개선사업 등을 협력
- 각 부서에서 동시 발생하는 사업들의 조정 역할 및 자문 수행



그림 9 포항시 디자인 전문조직(테라노바) 현황

2) 국토교통부, 2013, p.36-41

### (3) 국내 유사기관 분석

#### 1) 서울디자인재단

##### ○ 설립목적 및 연혁

- 시민의 삶의 질 개선을 위한 시민서비스디자인, DDP 사업 및 디자인산업 진흥 등 디자인문화 확산에 필요한 각종 사업을 수행함으로써 서울의 디자인 경쟁력을 국제적 수준으로 향상시킴
- 2008년 서울시 디자인재단 설립 및 운영조례 제정 후 설립, 2013년 10월에는 시민디자인 정책연구소 설립

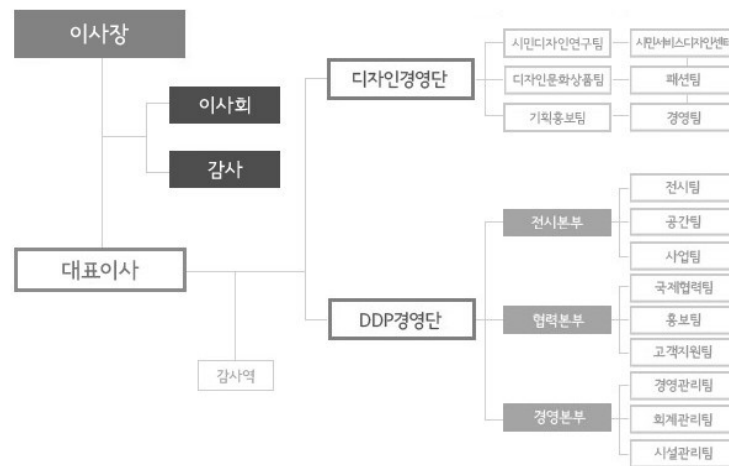


그림 10 서울 디자인재단 조직도

##### ○ 비전 : 시민과 함께 만들고 누리는 디자인, 시민디자인

##### ○ 전략방향 : 창조경제 활성화, 시민생활의 품격향상, 선진 경영인프라 확립

##### ○ 주요업무

- 주요 사업으로는 동대문디자인플라자(DDP) 운영관리, 서울 디자인산업 지원, 시민디자인 정책 연구, 시민서비스 디자인 사업을 추진
- 디자인산업 지원을 위해 서울디자인지원센터 및 DMC 창업지원센터를 운영하고 있으며 디자이너 및 중소기업 디자인 지원
- 시민디자인연구소에서는 범죄예방디자인(CPTED), 안전안심디자인, 공유디자인, 걱정디자인 등 사회문제 해결에 필요한 정책 연구를 수행



그림 11 서울시민디자인연구소의 연구영역

- 시민서비스 디자인사업 추진을 위해 시민서비스디자인센터를 운영. 시민서비스디자인센터에서는 전문가네트워크 구축을 통해 지역경제 살리기 프로젝트, 복지서울 구현 프로젝트, 주거안전 구축 프로젝트, 교통건강 향상 프로젝트, 문화환경 조성 프로젝트, 디자인 교육 및 워크숍을 진행

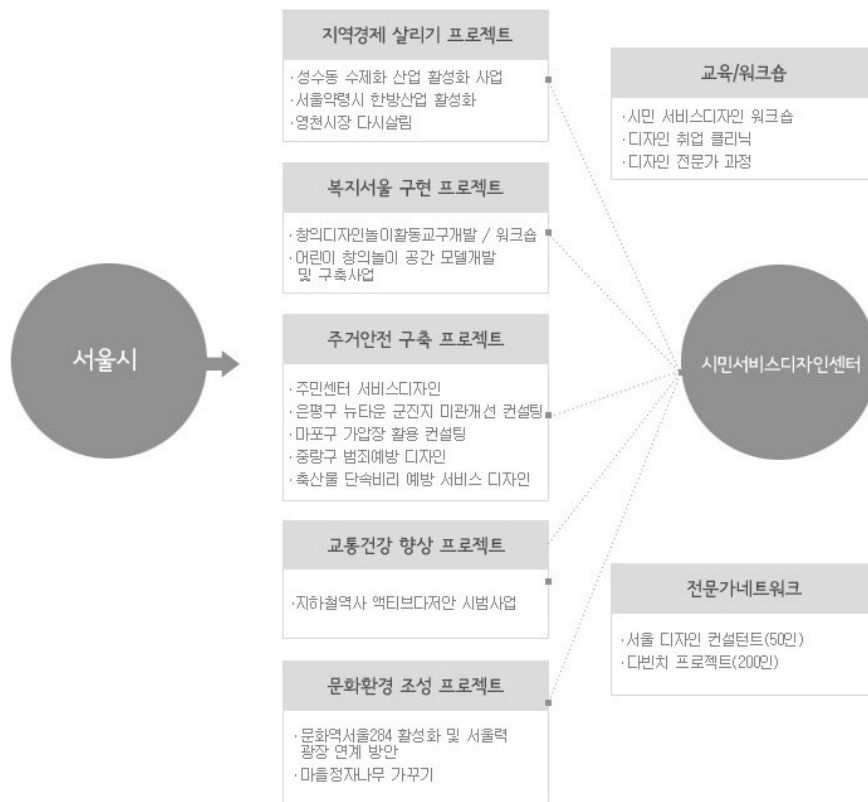


그림 12 서울시민서비스디자인센터의 기능

- 디자인 관련 전시행사/공모전, 교육정보 등 정기적인 디자인 정보 공지 및 자체 홈페이지를 통해 디자인 아카이브 운영

## 2) 수원시 마을르네상스 센터

### ○ 설립목적 및 연혁

- 사람중심의 마을공동체 회복, 참여와 협력의 거버넌스 실천, 새로운 미래 창조 도시 조성이란 비전과 함께 2013년 개소
- 마을르네상스란 주민스스로가 문화, 건축, 환경이 모두 어우러지는 마을을 세 롭게 ‘아름다운 삶의 공간’으로 디자인하고 가꾸어나가는 시민 공동체 운동

마을르네상스 3대 슬로건



그림 13 수원 마을르네상스 센터의 3대 슬로건

### ○ 운영방향 및 주요 사업

- 주민, 행정, 3그룹(단체, 전문가, 학교, 기업 등) 세 주체의 협력적 거버넌스 체계에 의해 추진
- 세 주체들에게 필요한 정보, 교육, 프로그램등을 비롯한 다양한 유, 무형의 자 원들을 제공
- 크게 5가지의 주요사업을 진행. 거버넌스 구축 및 운영, 주민역량강화, 공모사 업, 마을자원 발굴 및 활용, 연구 및 홍보

|                 |                 |                      |
|-----------------|-----------------|----------------------|
| 거버넌스 구축<br>및 운영 | 마을르네상스 꿈장터      | 마을만들기 기본계획 용역 연계     |
|                 | 마을르네상스 연구회      | 공모사업중 마을조사 부문 연계     |
|                 | 마을르네상스 포럼       | 마을르네상스센터 자체조사        |
|                 | 마을르네상스 실무자 워크샵  | 소식지 발간               |
|                 | 마을르네상스 민관협력워크샵  | 홈페이지 운영              |
| 주민역량강화          | 전국마을만들기네트워크     | 마을르네상스 백서 발간         |
|                 | 마을르네상스 학교       | 마을르네상스 스토리북 발간       |
|                 | 마을르네상스 청소년학교    | 마을만들기 사례 조사(국내·외)    |
|                 | 마을르네상스 도시대학     | 마을만들기 연구 동향 조사(국내·외) |
|                 | 마을디자인어 운영       | 마을르네상스 보고대회          |
| 공모사업            | 마을르네상스 공모사업     |                      |
|                 | 마을르네상스 일꾼(리더)교육 |                      |
|                 | 도시르네상스 공모사업     |                      |

그림 14 수원마을르네상스센터 주요사업

### 3) 안산시 좋은 마을 만들기 지원센터

#### ○ 설립목적 및 연혁

- 안산시의 마을만들기는 90년대 후반 환경보전 중심의 녹색마을만들기 운동에서 시작. 수리산 지키기, 안산천 지키기 등 자연환경을 보존하기 위한 시민들이 노력이 그 시작
- 2000년대 들어 안산마을만들기 시민네트워크가 발족되어, 2년 반 동안 20여 차례의 회의를 거쳐 2007년 마을만들기 조례를 제정. 이 조례에 근거하여 2008년 안산시 좋은마을 만들기 지원센터가 개소
- 주민이 마을의 주인이고 주민스스로 마을만들기를 추진할 수 있도록 돕는 것이 주요 목표로서 주민지도력 육성에 역점을 두고 있음. 이를 위해 교육지원, 사업지원, 전문가지원, 연대지원, 정책연구의 5가지 활동을 진행

#### ○ 주요 사업

- 주요사업으로는 교육사업, 마을사업 지원, 마을 연구로 구분
- 주민 주도의 마을만들기 역량 강화를 위해 마을만들기에 대한 이해, 다른 마을의 사례답사, 우리마을 둘러보기, 비전찾기, 디자인하기 등의 교육 시행. 마을주민대학, 마을디자인대학, 마을리더학교, 청소년 마을학교 등의 교육 프로그램 운영. 마을주민대학과 마을디자인대학은 2011년 유네스코 지속가능발전 교육인증을 취득

| 사업연도 | 분류   | 분류번호 | 사업명   | 동네   | 주체                              | 지원예산   |
|------|------|------|---|------|---------------------------------|--------|
| 2010 | 공동체  | 01   | 중앙동 패션1번가 중앙무대 상설공연 '길 위의 음악회'              | 고잔2동 | 안산종합상가 번영회                      | 4,000  |
| 2010 | 공동체  | 02   | 사진으로 마을을 만들다                                | 와동   | 책키북키지역아동센터                      | 3,000  |
| 2010 | 공동체  | 03   | 미디어 아카이브를 통한 주민공동체 형성 in 일동                 | 일동   | 안산미디어센터 - 미디어코                  | 3,000  |
| 2010 | 공동체  | 04   | 정이 넘치는 영산홍 복지마을 만들기                         | 선부1동 | 선부1동 주민자치위원회                    | 3,000  |
| 2010 | 공동체  | 05   | 아파트 담장너머 우리가 만들어가는 세상이야기                    | 고잔2동 | 네오빌 신탄공원 운영위원회                  | 3,000  |
| 2010 | 공동체  | 06   | 지역과 함께 하는 노적봉 숲속학교                          | 성포동  | 경일초등학교 지역사회 교실 학부모회(경일 '나눔과연대') | 4,000  |
| 2010 | 공동체  | 07   | 어린이, 청소년 우리는 사2동 마을주민(어린이, 청소년의 눈으로 마을의제찾기) | 사2동  | 꿈을 키우는 작은 도서관                   | 5,000  |
| 2010 | 생활환경 | 01   | 마을의 이야기를 찾아서2 - 꽃우물 이야기길 만들기                | 선부3동 | 화정교회 어린이 도서관 꽃우물                | 4,000  |
| 2010 | 생활환경 | 02   | 석수초교 학교정원 가꾸기 사업                            | 선부2동 | 석수초 학교가꾸기단, 석수초 담장가꾸기 추진위원회     | 4,000  |
| 2010 | 생활환경 | 03   | 대부동 왕진물 섬터 복원사업                             | 대부동  | 대부북동 좋은마을만들기 추진위원회              | 30,000 |

그림 15 안산시 주민주도 마을만들기 사업

- 주민주도의 마을사업을 지원. 10명 이상이 모이면 공모를 통해 사업 지원. 생활환경개선사업(주거, 보행, 생태, 쓰레기), 문화복지 프로그램, 주민동아리 활

성화 등의 사업내용으로 구성되며 공모사업, 마을주민동아리 지원사업, 마을 문화창작소 지원 등을 진행

- 센터 개소와 함께 5년 동안 총 100여개의 사업이 진행. 담장허물기, 보행환경 개선 등의 생활환경개선분야와 교육, 마을축제, 콘텐츠 제작 등의 공동체 형성 및 복원분야로 구분
- 마을포럼, 마을연구, 디지털 아카이브 구축, 마을만들기 전국네트워크 등의 마을 만들기 정책 연구 수행

#### 4) 기타 사례 추가 예정

## 2. 해외 공공디자인 경향 분석

### 1) 미국 뉴욕 <sup>3)4)</sup>

- **특징** -민간영역의 공공의식 심화에 기반하여, 시정부가 주도하는 디자인진흥 기관 없이 순수민간 디자인단체가 자율적으로 도시디자인을 주도하고 이를 정부가 지원하는 형식

# 민간활동단체

- DTPS(Design Trust for Public Space)
- PPS(Project for Public Space)
- TPL(Trust of Public Land)
- GrowNYC

- **지향점 및 미래 플랜** Parks and Public Space : 모든 뉴욕사람들이 도보 10분거리 안에 갈 수 있는 공원을 갖는 것.

| 비 전  | 계 획  |
|--|--|
| 공원을 통해 소외된 근린지구 내에서 영향력 큰 프로젝트를 목표         | 1.공원과 공공공간 우선순위 지역의 구별을 위한 도구(tool) 창출                   |
|  | 2.운동장 또는 부분적 공공공간으로서 활용되지 않는 공간 (underutilized spaces)개방 |
|  | 3.도시농업과 공동체 원에 촉진  |
|  | 4.기존의 장소(site)의 사용가능시간 연장의 지속화                           |
| 오락의 모든 형태를 위한 목표치(destination-level) 장소 창출 | 5.주공원 개선과 창출   |
|  | 6.이전의 매립지를 공공공간과 대공원(parkland)으로 전환                      |
|  | 7.물을 기반으로 하는 오락의 기회 증가                                   |
|  | 8.가로경관 활성화   |
| 공공영역의 재이미지화 (re-imagine)                   | 9.도시, 주(state), 연방파트너 사이의 협력 향상                          |
|  | 10.녹색 종주지형(corridors)의 관계망(network) 창출                   |
| 자연의 보호와 촉진                                 | 11.100만그루 나무 심기  |
|  | 12.자연지역 보존   |
|  | 13.생태계연결 지원  |
| 공원과 공공공간의 장기적인 건강 보장                       | 14.지원과 장려(encourage) 관리                                  |
|  | 15.모든 공공공간의 유지와 디자인을 통한 지속가능성 조성 (incorporate)           |

#### (1) DTPS(Design Trust for Public Space)<sup>5)6)</sup>

- **설립 배경 및 목적** -뉴욕의 공공공간의 잠재력을 해제시키기 위해 설립
- **센터 개요** -1995년에 설립된 뉴욕의 공원, 광장, 거리, 공공건물의 환경을 향상 시키기 위한 비영리 기구
- 미국의 501(c)(3)에 속하는 기관으로, 주 세금 면제 혜택을 받으며

3)DTPS 홈페이지 : <http://designtrust.org/>

4)공공디자인진흥법제정기초연구 서울대2006

기금으로 운영

- 뉴욕주 공공기관과 지역 커뮤니티, 건축가, 도시계획가, 디자이너와  
공적·사적 파트너십을 형성해 운영
- 커뮤니티 그룹, 개인에게 뉴욕주의 디자인 환경 개선 방안에 대한  
다양한 제안을 수집하며, 위의 파트너십 관계자들과 상의하여 그 중에  
서 그 해의 디자인 환경 개선의 주요 이슈를 선정해 연구
- 운영비용은 정부기금(NY State Council on the Arts, NY State  
Research and Development Authority 등)과 기업과 개인의 자발적인  
지원으로 구성된 기금으로 충당

## ■ 주요 업무 #프로그램

- 디자인 트러스트 위원회 (Design Trust Council)  
:기업 임원, 도시계획자, 시민 지도자, 디자이너, 헌신적인 자선가로  
구성된 뉴욕시의 공공 공간을 개선하기 위한 리더십 모임
- 도시 사진 (Photo Urbanism)  
:2001년에 만들어진, ‘도시 생활 사진 프로그램’은 뉴욕의 공공장소를  
조명 작업의 새로운 단체를 만들기 위해 지역 사진작가 단체에 장학금  
을 제공
- 공공공간 Potlucks (Public Space Potlucks)  
:무료이고 모두에게 열려있으며, 모든 연령의 도시의 지지자를 모으며,  
음식을 나누기위해, 뉴욕의 공공공간을 일시적으로 식당으로 변환하는  
작업을 함께 함
- 특별 프로젝트 (Special Projects)  
:일반적인 제안요청(RFP)과정 외의 것과 단기적인 계획의 성격을 띠는  
특별한 작업을 착수
  - Taxi of Tomorrow (2008-2013)
  - A public art & design commission for Times Square(2013)

## # 프로젝트

- 환경지속가능성(Environmental Sustainability), 이동성(Mobility),  
근린지구재개발(Neighborhood Revitalization), 디자인 우수성(Design  
Excellence) 의 네가지 카테고리를 가지고 진행

---

5)DTPS 홈페이지 : <http://designtrust.org/>

6)공공디자인진흥법제정기초연구 서울대2006

7)Design Trust for Public Space Annual Report 2011

8)공공디자인진흥법제정기초연구 서울대2006

| 구분              | 프로젝트명 (기간)                       | 내용                               |
|-----------------|----------------------------------|----------------------------------|
| 환경<br>지속<br>가능성 | 다섯 개의 자치구 농장 :단계 3 (2014~)       | -뉴욕에서의 도시농업 확장                   |
|                 | 다섯 개의 자치구 농장 :단계 2 (2012~14)     | -뉴욕에서 도시 농업의 영향을 측정              |
|                 | 다섯 개의 자치구 농장 :단계 1 (2009~12)     | -뉴욕시에서 도시 농업을 강화                 |
|                 | 21세기를 위한 공원 디자인 (2008~11)        | -대공원의 29,000 acres를 위한 지속 가이드 라인 |
|                 | 지속가능한 뉴욕시(2005~06)               | -일상적인 지방자치 운영의 현명한 선택            |
|                 | EIB의 연못 2의 한계값 (2002~02)         | -버려진 공원을 위한 대한 최첨단 디자인           |
|                 | EIB의 연못 1의 한계값 (2001~01)         | 공동체 프로세스를 통한 대공원을 복원             |
|                 | 고효율 빌딩 지침(1998~02)               | 환경적 책임이 있는 공공건축                  |
|                 | 공공교통권에서의 녹색 인프라(2003~06)         | 거리 건설의 새로운 기준                    |
| 근린지구<br>재개발     | Midtown 만들기 (2011~12)            | -의류지구에 대한 선명한 미래구상               |
|                 | Midtown 내에서 만들어짐(2009~10)        | -의류지구의 진정한 가치를 밝힘                |
|                 | Long Island에서의 예술의 연결 (2003~06)  | 산업공동체를 위한 문화 기획                  |
|                 | 주택 과 오픈 스페이스(1999~00)            | -Bronx 내 균형을 달성                  |
|                 | Hell's Kitchen South(1999~02)    | -공동체 기반의 개발을 구상                  |
|                 | Diego Beekman 주택(1996~96)        | Bronx기반의 공공주택에 대한 디자인 솔루션        |
| 유동성             | 고가 아래에서 (2013~)                  | -교통인프라 뒤의 공공공간 되찾기               |
|                 | Grand Army 광장 재창조(2008~10)       | Brooklyn 교차로에 대한 새로운 비전          |
|                 | Grand Concourse 너머 100 (2008~10) | Bronx와 Bronx의(가로수)도로의 미래를 구상     |
|                 | 택시 07(2006~10)                   | 10년후 뉴욕시의 택시 시스템 구상              |
|                 | 타임스퀘어 거리 환경 개선(2003~04)          | 세계의 교차로 있는 사람들을 위한 공간 만들기        |
|                 | 하인라인을 되찾기(1999~02)               | 버려진 철도가 오픈공간이 되는 방법              |
| 디자인<br>우수성      | 택시디자인 (2005~06)                  | 뉴욕의 이동 공공공간에 대한 뛰어난 아이디어         |
|                 | 보안의 위한 디자인(1997~02)              | 디자인과 예술을 강화하기 위한 안전 인프라를 강화하는 방법 |
|                 | 커뮤니티 가든에 어린이들 위한 설계(1997~98)     | 도시 놀이 공간을 위한 혁신적인 모델             |
|                 | Brooklyn 공공도서관 디자인 지침(1995~96)   | -브루클린의 역사적인 도서관 변형               |

### #출판

-환경지속가능성(Environmental Sustainability), 유동성(Mobility),  
근린지구재개발(Neighborhood Revitalization), 디자인 우수성(Design  
Excellence) 의 카테고리로 이루어진 사업 내용을 출판

#### ■ 공공 디자인 -일회성 제안이 아닌 연속 사업

정책의 시사점 -제안-계획-시행 전 분야에 걸친 활동

#### (2) Taxi of Tomorrow (2008-2013)<sup>7)8)</sup>

■ 사업 개요 -‘Designing the Tax(2005~06)’와 ‘Taxi 07(2006~10)’ 에 이은 연속  
사업

■ 사업 내용 -뉴욕주의 대표적 교통수단인 택시의 디자인 및 택시와 관련된 전체적인  
환경을 개선함으로써 좀 더 살기 좋은 도시를 만들 수 있다는 취지의 사  
업

■ 시사점 -단계별 연속사업

-비영리단체(DTBS)에 의한 시(City)와 사업체의(Nissan)의 협업

-시스템, 기술, 공간, 디자인의 통합

## 2) 영국 런던<sup>9)</sup>

### ■ 특징

- 시민합의의 오랜 전통에 기반하여 정부가 강력한 신디자인정책을 추진
- 런던시의 총체적인 도시개발 마스터플랜과 도시디자인 전략을 결합하고, 살기좋은 도시(city for people)를 구현하기 위해 디자인을 통한 시민들의 삶과 생활환경 개선

#### #도시디자인 실행주체

- Design Council
- 런던개발국(LDA)
- 런던교통국(TfL)
- Design for London(DfL)  
:건축가 리처드 로저스, 디자인 전문가 피터 비숍 등 전문가로 구성된 런던시장 직속기관으로 주도적인 역할
- Commission for Architecture and the Built Environment(CABE)

### ■ 지향점 및 미래 플랜

#### (1) CABE(Commission for Architecture & Build Environment)<sup>10)11)12)</sup>

### ■ 설립 배경 및 목적

- 공공부문에서 이루어지는 건축과 도시계획, 공공공간에 대한 전문적인 정책자문을 위해 1999년부터 민간전문가 중심의 독립기관인 건축위원회(CABE)가 설립

### ■ 센터 개요

- 1999년 문화체육부와 부수상실(ODPM; Office of Deputy Prime Minister)에 의한 중앙 정부의 지원으로 활동이 시작
- 2003년 5월 중앙정부의 요청으로 CABE Space를 설치

#### #역할

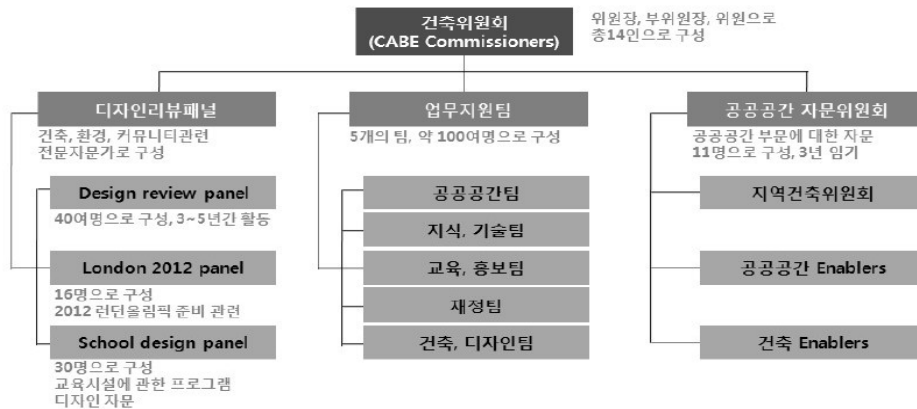
- 정부 및 지자체의 주요 건축물과 공공공간 프로젝트 발주자, 개발업자, 건축가 등을 대상으로 자문
- 건축의 디자인 개선을 위하여 DQI를 포함한 다양한 정책 및 제도를 개발하여 운영
- 높은 수준의 건축, 디자인, 삶의 질을 성취하는 것을 목표로 세 가지 주요한 역할을 수행
  - 도시환경과 연관된 정책연구 및 개발
  - 감시 기증을 포함하여 전문가 집단이 높은 수준의 디자인을 할 수 있는 방향 및 정보제공
  - 디자인과 연관된 모든 활동에서 주민들을 직·간접적으로 지원

#### #조직

9) 서울시도시디자인 전략연구(서울연구원, 2008)

10) 공공건축의 디자인품질 관리시스템 구축 연구(auri, 2010)

<그림 2 - 5> CABE의 구성

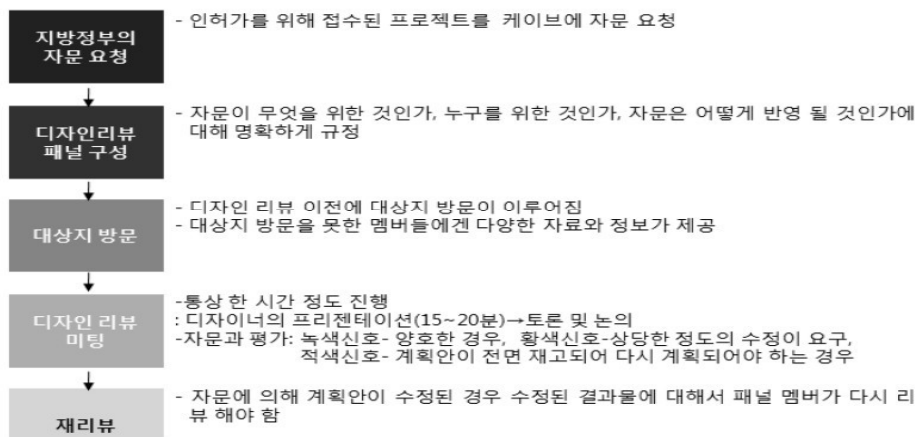


출처 : 김상호 등(2008). 『질적 특성을 고려한 건축·도시공간정책의 방향설정을 위한 연구』, 건축도시공간연구소, 58쪽.

## ■ 주요 업무 #디자인 리뷰

- 지속적인 관리가 중요하기 때문에 리뷰를 통해 결정된 안이 수정된 경우 그 결과물에 대한 재검토를 필수적으로 거치도록 규정
- 리뷰 결과는 다음 프로젝트에서 참고 할 수 있도록 CABE의 홈페이지에 게재

<그림 2 - 2> 디자인 리뷰 과정



## #프로젝트 지원

: 공공기관에서 심의를 담당하는 주요 건축·도시계획사업 등에 대해 직접적인 권고를 통한 디자인 개선유도와 공공기관의 자체사업에 대한 전문적인 디자인 기술지원

## #교육 및 개발

: 건축 및 도시환경에 대한 교육여건 개선과 기술개발을 장려하고, 건축과 디자인, 공공공간에 대한 지속적인 연구개발과 캠페인을 통해 공공분야의 수준향상 도모

## #CABE Space

:지역 공공 기관 및 기타 단체의 공공공간 개발에 관한 조언을 제공하여 도시 개발 및 건축 프로젝트 전반에 있어 보다 나은 공공공간을 구현할 수 있도록 도움을 제공

#### ■ 공공 디자인 #디자인 리뷰 패널의 구성

**정책의 시사점** :일반적으로 10~20여 명의 각 분야 전문가로 구성된 풀은 프로젝트마다 4~6명 정도 참여한다. 이때 어떠한 형태로든지 해당 프로젝트에 이해 관계가 있어서는 안된다. 멤버가 돌아가면서 의장을 맡고, 통상 1년 전에 디자인리뷰 날짜를 확정짓고 멤버를 섭외한다. 이러한 디자인 리뷰를 위해 도면·모델·프리젠테이션 패널등이 필요하며, 디자인 리뷰 패널을 준비하기 위한 전문적인 스텝이 요구된다

#### #디자인 리뷰 패널의 역할

- 계획단계에서 디자이너가 파악하지 못한 참신하고 새로운 시각과 목적·결점을 제공
- 프로젝트 팀이 갖지 못한 다양하고 깊이 있는 전문적인 경험과 지식 제공
- 환경·에너지·지속 가능성 등과 같이 전문적이고 복합적인 이슈에 대한 견해 제공
- 프로젝트 차원의 고민과 이해 뿐 아니라 좀 더 큰 틀의 논의와 토론을 유도
- 잘된 디자인을 결정하여, 실현될 수 있도록 디자이너를 지원하고 격려하며, 잘못된 디자인은 결점을 지적하고 개선될 수 있도록 유도

#### #특이사항

- 법적기관이지만 이들의 자문활동은 법적인 구속력을 갖지 못함

### 3) 덴마크

#### (1) DDC(Danish Design Centre)<sup>13)14)</sup>

- 설립 배경 및 목적**
- 덴마크 기업의 경쟁력을 향상시키기 위한 디자인과 혁신적 활동 추구하는 덴마크의 디자인과 혁신 전문센터
  - 디자인을 통해 사회의 능력을 강화시키고 덴마크의 전통적인 디자인을 경신

- 센터 개요**
- 덴마크 경제부 산하의 독립 기관

#### #현황

- 덴마크 디자인 센터는 1978년 세워졌으며, 2000년에 코펜하겐

11) 경기도 통합디자인 정책방향 설정을 위한 해외정책동향 연구(경기개발연구원, 2010)

12) 문화적관점의 공공디자인 사업평가 지표보고서(한국공예디자인문화진흥원, 2010)

- H.C. 앤더슨 대로에 있는 본부로 옮김
- 건물은 건축가인 헤닝 라르센 교수가 설계
- 건물에는 사무실, 전시관과 회의장, 매장과 카페가 있으며 모두 센터에서 운영

#### #역할

- 정부, 과학자, 예술과 등 창조적인 커뮤니티의 토론의 장
- 새로운 기술, 재료, 빅데이터를 연결해주는 디자인플랫폼

#### #조직

- 이사회
- :센터의 이사회는 기업, 디자인 사무소 그리고 덴마크 정부의 경제 경영부의 대표단들로 구성됨
- 관리부
- 직원: 정직원, 임시직, 보조, 견습생

#### ■ 주요 업무

- 덴마크 문화부 산하 프로젝트 담당
- 덴마크 정부의 디자인 정책을 기업과 사회에 적용하고 장려하여, 이를 덴마크의 국가 경쟁력을 키우는데 기여
- 가장 역점을 두는 과제는 기업들이 디자인을 비즈니스에 적용하는 것을 도와주는 것을 최우선의 과제로 삼고 있으며, 단순한 제품 디자인을 넘어서서 기업 경영 원리로 디자인을 도입할 수 있도록 방향을 제시하고, 기업 경영자들 교육
- 국가 전략 산업으로 디자인 관련 산업을 육성
- 덴마크 디자인 홍보에 거재

#### #전시회

- 매년 6개 정도의 국내외 디자인 관련 전시회 개최
- 유명 디자이너부터 젊은 신예 디자이너까지의 폭넓은 전시내용
- 덴마크 디자인 센터가 기업부문과 공공부문에 정보를 제공
- 토론장으로 활용되기도 함
- 매년 85,000명의 방문객

#### #행사

- 2년마다 코펜하겐 디자인 위크와 덴마크 디자인상을 주최한다
- 코펜파겐 디자인 위크는 국제적인 행사로 세계를 변화시킬 디자인에 대한 아이디어, 지식, 그리고 물품을 발표
- 1주일간 전통적인 디자인과 새로운 디자인 행사가 함께 열림
- 덴마크 디자인상은 그 해의 혁신적이며 뛰어난 덴마크 디자인에게 수여

#### #덴마트 카페

- 덴마크식 샌드위치와 디자인 가구, 지속가능성이 합쳐진 센터 내 카페
- 카페의 가구는 구비(Gubi) 디자인 회사의 것이며 음식은 지역 특산품과 제철 재료를 사용하는 '새로운 노마드 가정식'으로 제공

-무료입장

#### #디자인 샵

-센터 내 디자인 샵은 덴마크와 스칸디나비아의 엄선된 디자인 상품을 판매

-무료입장

#### #회의장

-전문적인 회의장소로 대규모 무역회의와 세미나부터 점심 저녁 만찬과 파티까지 다양한 행사를 주최

-덴마크 디자인 센터는 덴마크 경제경영부 산하의 독립기구이며, 덴마크 문화부의 홍보업무를 처리

#### ■ 공공 디자인 -산업 및 제품디자인과의 연결 정책의 시사점

### (2) Banana Park

- 사업 개요
  - 위치: 뇌레브로 지역 (저소득층과 외국인, 젊은층 거주)
  - 과거 정유소로 사용되다가 문을 닫은 폐가를 중심으로 비행청소년의 아지트가 만들어졌고, 갱들의 총기사건이나 마리화 불법거래등이 일어나던 곳
  - 뇌레브로 공동체 주관
  - 면적: 5000m<sup>2</sup>
- 사업 내용
  - 14m 높이의 클라이밍 절벽, 농구대, 탁구대 설치
  - 청소년과 지역주민들의 건강한 여가생활
- 시사점
  - 셉티드(CPTED, Crime Prevention Through Environmental Design)  
:디자인을 통한 안전 범죄예방

## 4) 네덜란드<sup>15)</sup>

- 특징
  - 지형이 해수면보다 낮아 12세기부터 우수를 체계적으로 처리하는 방법의 연구와 함께 건축과 도시계획이 발달
  - 공간을 물리적 측면과 아울러 경제·환경·사회·문화적 가치를 동시에 생각하는 통합적인 계획을 수립
  - 국가차원에서 적극적으로 건축지원 정책
  - 도시 관련 분야에서 구체적이고 실질적인 자문을 통해 건축의 공공성을

13)경기도 통합디자인 정책방향 설정을 위한 해외정책동향 연구(경기개발연구원, 2010)

14)DDC 홈페이지 <http://ddc.dk/>

15)경기도 통합디자인 정책방향 설정을 위한 해외정책동향 연구(경기개발연구원, 2010)

16)해외출장보고서\_친환경 근린개발 평가인증체계의 개발 및 적용방안 연구 및 국토·도시·건축 기록정보 관리시

확보하고 사회적반에 걸쳐 폭넓은 논의를 이끌어 내는 국가건축가가  
전문가적인 매개역할

## ■ 지향점 및 미래 플랜

### (1) NAI(the Netherlands Architecture institute)<sup>16)17)</sup>

- 설립 배경 및 목적 -1993년 로테르담의 미술관이 집결한 뮤지엄파크에 설립된 NAI는 1912년 건축가 렐리만(J.H.W. Lelima)이 저널 '건축세계(De Bouwwereld)'를 통해 게재된 것이 시작점

#### #목적

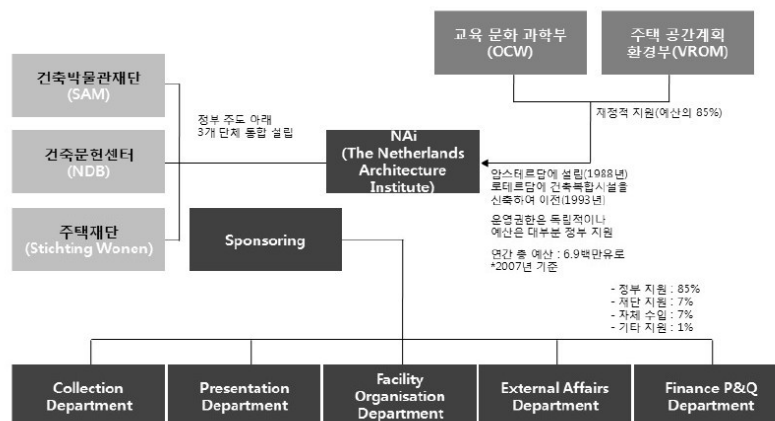
- 건축 및 도시계획에 관련된 광범위하고 다양한 활동 지원
- 건축, 도시공간의 문제를 사회와 소통시키는 복합 건축센터
- 네덜란드의 건축과 환경을 문화유산으로 제공
- 건축 관련 자료 수집과 연구를 통해 대내외적으로 건축의 미래에 대한 논의의 일반화를 꾀함

- 센터 개요 -네덜란드의 국가건축정책과 연계하여 기본에 존재하던 기구들인 네덜란드 건축문화센터(NDB), 건축박물관재단(SAM), 주택재단(Stichting Wonen)을 통합
- 주택공간계획환경부, 교육문화과학부, 외무부, 경제부 등의 정부 단체와 여러 민간 사업단이 지원

#### #조직

:협회장을 중심으로 자료수집, 전시, 사무, 대외업무, 재정부를 갖추고 있음

<그림 2 - 11> NAI의 조직도



출처: 엄운진(2010). 『해외의 건축아카이브 운영체제와 시사점』, 건축도시공간연구소, 3쪽.

## ■ 주요 업무

#### #연구소

:도시계획 담론을 형성

### #전시장

:건축, 도시, 조경, 실내건축에 관한 전시를 매년 20회 이상 기획

### #자료 보관

- 1800년 이후 현저한 활동을 보였던 네덜란드 건축가에 관한 모든 시각 자료 보관
- 도서관에 비치된 도서 35,000권은 자유롭게 이용가능한 개방적인 체계 유지
- 수집된 건축 자료는 정리와 담론화 과정을 통하여 해외에 적극적으로 홍보함으로서 건축설계산업을 해외에 수출하는 기반 역할
- NAi에서 수집된 건축 관련 자료는 영구보존 가치를 지님

### #대중을 위한 프로그램

:대중들에게 건축에 대한 정보를 알리고 흥미를 자극하기 위해 강의, 좌담, 출판, 답사, 교육 등의 프로그램 운영

### #출판

- 독립적으로 운영되는 NAi 출판사가 중심
- 자체 에디터 및 외부기관과의 협업으로 연간 40여권의 건축, 도시 및 예술관련 서적 출판
- 네덜란드어와 영문판으로 출간하여 전 세계로 수출
- NAi의 관보는 건축환경에 대한 다양한 관점을 게재하여 기구의 후원 단체인 "Friends of the NAi"회원에게 배포함

### ■ 공공디자인 #NAi Prize 수여

- 정책의 시사점
- 네덜란드에 거주하면서 실무를 하는 외국인을 포함해 자국의 신진 건축가의 활동을 적극 장려하기 위한 것으로, 2년에 한번씩 40세 이하의 건축가를 대상으로 실험적이고 개혁적인 작품에 대해 상을 수여
  - AM(Amstelland MDC)이라는 기업이 재정적으로 후원하면서부터 AM NAi Prize가 되었으며, Volume지의 편집장을 맡은 동안 국제 정치와 사회적 이슈에 관한 비판적인 시각을 드러내고 성찰적 태도를 피력했던 Ole Bouman이 2007년부터 새로운 협회장으로 위촉

## 5) 스코틀랜드

---

스텝 구축사업(아우리, 2010)  
17)경기도 통합디자인 정책방향 설정을 위한 해외정책동향 연구(경기개발연구원, 2010)

## (1) A+ DS (Architect and Design Scotland)<sup>18)19)20)</sup>

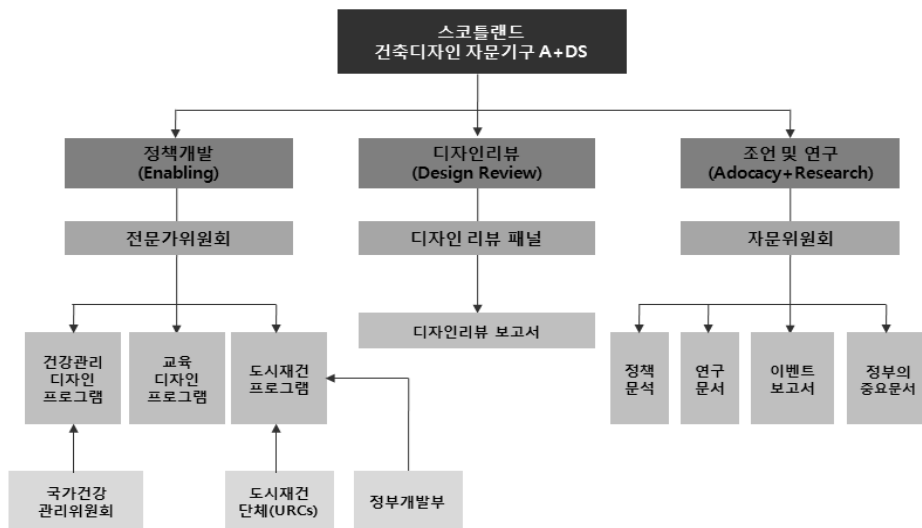
- **설립 배경 및 목적**
- 2005년 국가적 차원에서 건축과 디자인 관련 정책을 자문하기 위해 왕립 순수예술위원회(RFACS; Royal Fine Art Commission for Scotland)를 대체하여 설립
  - 좋은 건축물 가치와 지속가능한 장소를 촉진하기 위함

- **센터 개요**
- 정부에 의해 후원되는 민간 활동 및 기구(NDPB; Non Departmental Public Body)

### #역할

- 건축정책을 수립하고 각 부처의 기능과 역할을 조정하는 코디네이터
- 도시디자인 관련 정책의 시행 및 현실적 적용에 관한 역할을 담당
- 라이트하우스, 왕립 고대역사유물위원회, 역사자문위원회 등이 도시디자인 정책 수행

- **주요 업무**
- 재생 등 주요 분야의 정책 개발 지원
  - 디자인 리뷰(Design Review)의 연구결과를 테마화하여 발행
  - 지역 당국, 개발자 및 여타 관계자들이 'Designing Places' 목표를 추구할 수 있도록 협력
  - 사례 연구를 통해 최선의 실무를 권장
  - 지속 가능성의 의제가 나아갈 수 있도록 협조



### #진행중인 활동

- 재료박물관(Materials Library) 운영
  - : 공공과 전문가가 지속가능한 재료들을 직접 체험
- A+ DS, RIAS Student Awards의 전시
- 일시적인 전시를 위한 pop-up space 제공
- 전문가를 위한 교육 행사 개최

## # 2014-17 목표 및 계획

| 목표(objectives)                                 | 계획(action plan)   |
|--|---|
| 1.스코틀랜드 내에 더 좋은 건물, 거리, 지속가능한 장소를 창조하는 것을 도울 것 | -자문<br>-모범실무지침 출판<br>-모범사례 연구 공유<br>-더 좋은 전략과 서류준비를 위해 클라이언트 지원<br>-참여이벤트 운영  |
| 2. 지속가능한 장소를 만드는데 더 많은 사람들의 참여를 조장             | -지속가능한 장소만들기 훈련을 제공<br>-채원과 이벤트 교육 개발<br>-좋은 디자인 가치를 설명하기 위한 예시를 사용   |
| 3. 계획 시스템 내에서의 건축과 디자인의 이해도를 높일 것              | -직원 및 지방 자치 단체의 구성원에 대한 교육 이벤트를 실행<br>-지방 자치 단체의 디자인 직원을 위한 포럼을 지원<br>-디자인 이슈에 대한 가이드 출판<br>-더 좋은 결과를 도출하는 신청자와 기관의 사이의 건설적인 대화를 위한 포럼 제공 |
| 4. 스코틀랜드의 건축과 디자인을 국내·외로 홍보                    | -최고의 신흥 재능을 보여주는데 재원을 집중<br>-다른 문화 기관과의 파트너십을 개선<br>-국내외의 새로운 네트워크 구축   |
| 5. 관련분야에 리더십 발휘                                | -공공조달관행 내의 디자인 중심사고 고취<br>-장소만들기를 위해 혁신적인 접근 방식을 제공하고 공유<br>-디자인의 역할과 가치에 대한 논쟁에 집중<br>-cross-sector 그룹에 참여                               |
| 6. 지속적으로 향상된 높은 질의 서비스 제공                      | -직원에 대한 투자와 통합 작업을 위한 기회를 증대<br>-사업지원을 보장하기 위해 숙박 시설을 검토<br>-적절한 서비스 검토를 수행<br>-사업내의 효율성 향상<br>-고객 평가                                     |

### ■ 공공 디자인 #디자인 리뷰 패널 운영

정책의 시사점 : 총 34명의 위원과 산하에 12명의 자문위원과 관련전문가로 구성

## 6) 베를린

### (1) IDZ(Internationales Design Zentrum Berlin)<sup>21)</sup>

#### ■ 설립 배경 및 목적

#### ■ 센터 개요 -비영리기관

##### #역할

- 미래로의 비즈니스, 사회와 문화를 연결하는 통신 플랫폼 역할을 하고 있으며, 각종 프로젝트, 전시 및 프리젠테이션을 통해 IDZ디자인의 다양한 측면 강조
- 디자인 경영, 품질관리, 디자인 관련 컨설팅 등 국내외 유명기업 및 유관 기관과의 협력으로 고품질의 서비스를 제공

18)경기도 통합디자인 정책방향 설정을 위한 해외정책동향 연구(경기개발연구원, 2010)

19)A+DS홈페이지 <http://www.ads.org.uk/> \_Corporate Strategy 2014-17

20)Scottish Planing Policy(2010.02.04)\_SPP20

- 베를린 장벽 붕괴이후 새로운 경제요소로서 디자인을 부각시킴
- 옛 동독 디자이너들이 시장 환경의 변화에 대응할 수 있게 하는 교육프로그램 제공

- 주요 업무
- 디자인 페어 개최
  - 세대간 디자인 프로그램 교류 추진
  - 제품생산 이후 과정에 대한 연구
  - :지속성있는 상품디자인 개발 소재에 대한 연구
  - 디자인 비평연구, 조사
  - :철학 등 인문학 분야에서 디자인 용어를 도출하여 도시에 여러문화를 융합할 수 있는 디자인 역할 모색
  - 디자인 상품에 대한 재산권, 생산품에 대한 지적 재산권 보호방안

## 7) 일본 요코하마

### ■ 특징

- 지향점 및 미래 플랜 #도시디자인 목표<sup>22)</sup>
- 1.보행자를 지키고 안전하고 쾌적한 보행자 공간을 확보함
  - 2.사람과 사람이 접촉하는 장, 커뮤니케이션의 장을 늘림
  - 3.거리의 형태적, 시각적 미를 창조함
  - 4.지역의 자연적 특징을 소중히 여김
  - 5.시가지 내에 나무를 많이 심고 녹지대와 열린 공간을 풍부하게 조성
  - 6.바다, 강, 연못 등 수변 공간을 소중히 여김
  - 7.지역의 역사적, 문화적 자산을 풍부하게 만듦

### (1) 일본 UDC(Urban Design Center)<sup>23)24)</sup>

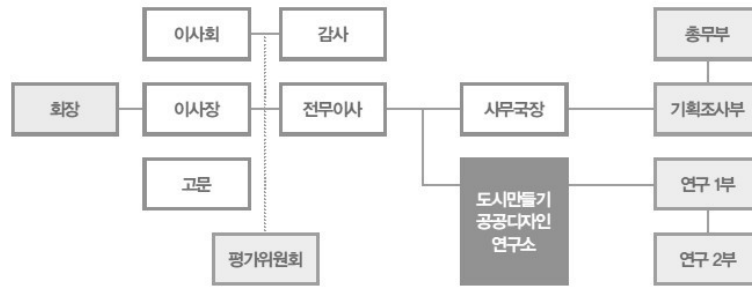
- 설립 배경 및 목적
- 공공디자인에 대한 국가, 지자체의 기술, 노하우에, 민간의 노하우를 결합하고, 도시의 디자인에 대해서 학제적인 조사연구 및 기술 개발을 종합적, 복합적으로 수행하여 매력 넘치는 도시 공간을 창조하는 것에 기여하는 것을 목적
- 센터 개요
- 1989년 건교부(국토교통성) 산하에 공공디자인을 전담하는 UDC(urban design center)를 설립
  - 관민 일체가 된 공공디자인 전문기관(재단법인으로 설립)

21)경기도 통합디자인 정책방향 설정을 위한 해외정책동향 연구(경기개발연구원, 2010)

22) 창조도시 요코하마\_노다구니히로/정희정/예경

23) 경기도 공공디자인 기본계획

24) 선진국 공공디자인 정책 (한국디자인진흥원 정책개발팀,2007)



- 주요 업무
- 양호한 경관형성 지원 운동(경관행정 네트워크의 가동)
  - 아름다운 마을 만들기 추진
  - 경관 및 도시 디자인에 대한 정보의 발신과 교류 활동(해외와의 활발한 교류)
  - 조사의 수탁(조사, 설계 등 수탁, 계획의 실현 지원)
  - 관련사업 후원

- 공공디자인 -관·민 협동사업 추진
- 정책의 시사점 -디자인 정책의 일관성

## IV. 목표 및 추진계획

- 추진계획 내용 수립에 앞서 비전수립을 위한 이슈 설정과 검토
- 이슈별 검토사항, 방향설정, 관련내용 분석을 통해 전략-단계별 사업계획 구체화

### ■ 비전수립을 위한 이슈 설정 (Agenda Setting for Visioning)

| 이슈 1     | 공공디자인센터의 비전/목표/전략을 어디서부터 도출할 것인가?  |
|----------|--|
| 검토<br>사항 | <p>1) 근거법인 충남 공공디자인조례에 근거한 비전 도출</p> <ul style="list-style-type: none"> <li>- 비전 : 공공디자인으로 자연을 품은 명품 충남</li> <li>- 성격 : Top-down 방식</li> <li>- 필요사항 : 조례 세부내용 검토</li> </ul> <p>2) 지역 현안 및 수요에 대응하여 비전 도출</p> <ul style="list-style-type: none"> <li>- 성격 : Bottom-up 방식</li> <li>- 필요사항 : 지역 실태조사 필요 / 지자체별 수요조사</li> </ul> <p>3) 정책 의지에 따른 비전 도출</p> <ul style="list-style-type: none"> <li>- 성격 : Top-down 방식</li> <li>- 필요사항 : 충남도 및 15개 시군의 장기발전계획 및 정책의지 확인</li> </ul> <p>4) 트렌드 및 해외기관 사례분석에 따른 비전 도출</p> <ul style="list-style-type: none"> <li>- 성격 : Reference 방식</li> <li>- 필요사항 : 치밀한 기관 및 사례 분석 및 시사점 도출 필요</li> </ul> |
| 방향<br>설정 | <p>☞ 조례에 근거하고 지역현안 및 수요에 대응하여 비전/목표/전략 도출 (정책의지 및 공공디자인 미래 트렌드 및 사례의 시사점 반영)</p> <p>☞ 검토사항에 근거하여 비전의 핵심가치는 사람, 장소, 자연, 문화로 요약됨 (사람중심, 장소중심, 자연중심, 문화중심)</p> <p>☞ 기존 조례에 근거하고 미래발전방향에 맞게 비전을 “인본디자인, 가치디자인, 녹색디자인으로 자연을 품은 명품 충남”으로 설정</p>  |

#### <관련내용 검토 01. 근거법인 충청남도 공공디자인조례>

- 기존에는 공공디자인 마스터 플랜 부재로 개성없는 무질서한 공공시설물, 특색 없는 공공공간 등 공적 영역에서 충남다움이 부족하며 통합적 관리가 이루어지지 않고 중복 투자되는 문제

- 각 시·군의 공공디자인 사업추진에 방향을 제시하여 일관성과 창조성을 확보하고, 개별 분산되어 추진되고 있는 공공디자인 관련 사업의 효율성 증진과 통합적 추진 도모
- 「공공디자인으로 자연을 품은 명품 충남」이라는 비전하에 1개 목표, ‘통합디자인’, ‘사람중심 디자인’, ‘참여 디자인’, ‘지속가능한 디자인’, ‘지역정체성 디자인’의 5개 기본개념 포함
- 충청남도 및 시군의 특성분석을 통해 북부권, 서해안권, 중부권, 백제권, 금강권의 5개 권역으로 구분하고, 이미지 및 권역별 색채 가이드라인 설정
- 공공디자인 현황조사 및 분석, 공공디자인 가이드라인, 상세지역에 대한 종합적 공공디자인 모델 제시, 공공디자인 실행계획 수립, 주민참여방안 및 평가계획 수립

표 1. 충남 도 및 시군별 조례제정 현황

| 명칭                        | 도   | 계룡시 | 공주시 | 논산시 | 당진시 | 보령시 | 서산시 | 아산시 |
|---------------------------|-----|-----|-----|-----|-----|-----|-----|-----|
| 건축조례                      | ●   | ●   | ●   | ●   | ●   | ●   | ●   | ●   |
| 도시계획조례                    | ●   | ●   | ●   | ●   | ●   | ●   | ●   | ●   |
| 도시개발조례                    | ●   |     |     |     | ●   |     | ●   |     |
| 경관조례                      | ●   |     |     | ●   | ●   |     |     | ●   |
| 공공디자인조례                   | ●   |     | ●   | ●   |     |     |     |     |
| 옥외광고물 등 관리조례              | ●   | ●   | ●   | ●   | ●   | ●   | ●   | ●   |
| 향토유적 보호조례                 |     | ●   | ●   | ●   | ●   | ●   | ●   | ●   |
| 한옥마을 관리 운영 조례             |     |     | ●   |     |     |     |     |     |
| 저탄소녹색성장 기본조례              | ●   | ●   | ●   | ●   | ●   | ●   | ●   | ●   |
| 도시공원 및 녹지등에관한 조례          |     |     |     |     | ●   |     |     | ●   |
| 문화예술공간 및 미술장식등의 설치에 관한 조례 |     | ●   |     | ●   | ●   |     |     | ●   |
| 명칭                        | 천안시 | 금산군 | 부여군 | 서천군 | 예산군 | 청양군 | 태안군 | 홍성군 |
| 건축조례                      | ●   | ●   | ●   | ●   | ●   | ●   | ●   | ●   |
| 도시계획조례                    | ●   | ●   | ●   | ●   | ●   |     | ●   | ●   |
| 도시개발조례                    | ●   |     |     |     |     |     |     |     |
| 경관조례                      | ●   |     |     |     |     |     | ●   |     |
| 공공디자인조례                   | ●   |     |     |     | ●   |     |     |     |
| 옥외광고물 등 관리조례              | ●   | ●   | ●   | ●   | ●   | ●   | ●   | ●   |
| 향토유적 보호조례                 | ●   | ●   | ●   | ●   | ●   | ●   | ●   | ●   |
| 한옥마을 관리 운영 조례             |     |     |     |     |     |     |     |     |
| 저탄소녹색성장 기본조례              | ●   | ●   | ●   | ●   | ●   | ●   | ●   | ●   |
| 도시공원 및 녹지등에관한 조례          | ●   |     |     |     |     |     |     |     |
| 문화예술공간 및 미술장식등의 설치에 관한 조례 | ●   |     |     |     | ●   |     | ●   | ●   |

## <관련내용 검토 02. 충남 15개 시군별 지역 현황>

- 낮은 도시화율, 감소하는 농어촌 인구, 노인인구의 증가로 중소도시쇠퇴 심화
- 쇠퇴지역의 증가하는 빈집으로 인한 불안한 정주환경
- 도시 및 농어촌 경관환경의 부조화
- 도시 및 농어촌의 생활환경 격차의 심화
- 자연과 조화롭지 못한 도시공간의 양산
- 생활권에서의 공공공간의 부족과 질적 수준의 저하
- 사용자를 고려한 양질의 디자인 부재
- 풍부한 역사문화자원의 효율적인 관리와 활용 부재

## <관련내용 검토 03. 충남도 및 15개 시군별 도시장기발전계획 및 정책의지>

- 도시경쟁력을 높이고 정주성을 향상할 수 있는 공공디자인
- 3농정책에 따른 농촌을 특화하고 지원하는 공공디자인
- 환황해경제권을 위한 서해안지역을 특화하고 지원하는 공공디자인
- 역사문화자원을 활용한 문화관광을 특화하고 지원하는 공공디자인

표 2. 충남 5개 권역별 특성 및 시군별 미래발전계획 목표

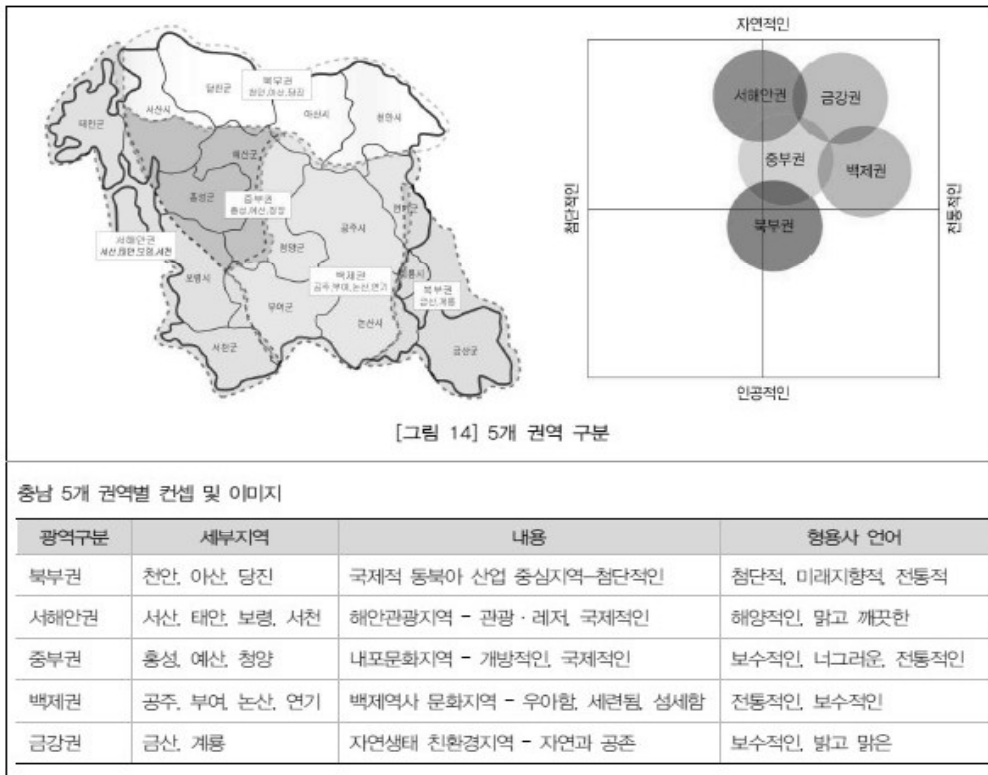


표 3. 충남 15개 시군별 도시장기발전계획의 목표 및 발전방향 키워드

| 지역 | 목표   | 발전방향 keyword  | 발전방향(지역주민)    |
|----|--|---|---------------|
| 천안 | <ul style="list-style-type: none"> <li>•활발한 산업활동, 역동적인 경제도시</li> <li>•차별없는 균형발전, 안전하고 건강한 쾌적도시</li> <li>•맞춤식 복지·교육·문화, 시민만족도시</li> </ul>   | 안전하고 건강한 도시 구축<br>친환경도시 조성<br>문화·관광도시 실현            | 첨단사업도시        |
| 공주 | <ul style="list-style-type: none"> <li>•고속·광역 교통망을 활용한 기업하기 좋은 도시</li> <li>•사람과 자연이 공생하고 역사와 문화가 숨쉬는 주말·관광도시</li> <li>•자속가능성, 능률성, 쾌적성, 첨단성이 확보된 녹색 SMART CITY</li> </ul>              | 친환경도시 조성<br>역사·문화·관광자원 육성<br>수상레저 및 관광 강화           | 역사·문화·예술도시    |
| 보령 | <ul style="list-style-type: none"> <li>•역사와 테마가 살아 숨 쉬는 매력적인 관광·문화도시</li> <li>•기업과 일자리가 모여드는 풍요로운 자족도시</li> <li>•사람과 자연 미래가 공존하는 자속가능 녹색 창조도시</li> </ul>                               | 문화·관광도시 조성기반 구축<br>친환경 도시 조성<br>복지사회 실현             | 관광·휴양도시       |
| 아산 | <ul style="list-style-type: none"> <li>•미래 신성장동력을 창출하는 녹색첨단사업도시</li> <li>•삶의 가치를 높이고 주민이 행복한 교육복지도시</li> <li>•온천과 역사가 살아 숨쉬는 고품격 문화관광도시</li> </ul>                                     | 친환경 도시기반 구축<br>역사문화 자원 기반의 관광도시<br>교육·복지 환경 조성      | 첨단사업도시        |
| 서산 | <ul style="list-style-type: none"> <li>•대중국교역 및 한류해경재권 교류의 중심지</li> <li>•서해안시대 임해산업의 중심지</li> <li>•지속발전 가능한 관광·휴양지 및 친환경 도시</li> </ul>   | 관광·휴양도시 육성<br>문화·교육 공간 조성<br>쾌적한 주거환경 조성            | 첨단사업도시        |
| 논산 | <ul style="list-style-type: none"> <li>•자연과 문화 유적이 조화로운 관광 도시</li> <li>•도시와 농촌의 균형있는 발전</li> <li>•꿈과 희망이 있는 살기 좋은 논산</li> </ul>  | 문화·관광자원 정비 및 개발<br>교육·복지 인프라 구축<br>안전하고 쾌적한 주거환경 조성 | 첨단사업도시        |
| 계룡 | <ul style="list-style-type: none"> <li>•인간과 자연이 공존하는 건강한 생태도시</li> <li>•미래를 선도하는 품격 높은 교육문화도시</li> <li>•국가안보와 국방과학을 선도하는 국방특화도시</li> </ul>   | 친환경 도시 조성<br>교육·문화도시 구현                             | 환경·생태도시       |
| 당진 | <ul style="list-style-type: none"> <li>•역동적인 수출 지향적 임해산업지대</li> <li>•환경해경재권을 주도하는 물류·유통 중심도시</li> <li>•지속가능한 체형형 휴양 및 어가의 중심지</li> </ul>   | 신산업도시, 친환경 도시<br>내륙 관광휴양지 육성<br>여성친화환경 조성           | 첨단사업도시        |
| 금산 | <ul style="list-style-type: none"> <li>•금산인삼과 약초산업 활성화로 웰빙산업도시</li> <li>•아름다운 자연과 균형적 개발이 조화된 쾌적환경도시</li> <li>•다양한 문화가치가 충족되는 문화관광도시</li> </ul>  | 친환경 도시<br>농촌마을공간 정비<br>문화·관광기반시설 구축                 | 교육도시, 환경·생태도시 |
| 부여 | <ul style="list-style-type: none"> <li>•700년 대백제의 전통과 역사문화가 살아 숨쉬는 백제문화·관광지역</li> <li>•깨끗한 정주환경으로 살기 좋은 살고 싶은 서동시, 내포시 배후 휴양지역</li> <li>•자연과 사람, 환경과 건강을 먼저 생각하는 친환경 청정농업지역</li> </ul> | 전통·문화예술 시설 확충<br>친환경도시 구축<br>문화·관광도시 구축             | 역사·문화·예술도시    |
| 서천 | <ul style="list-style-type: none"> <li>•전통산업과 생태산업이 결합된 신산업 창출지대</li> <li>•전통문화와 고품질 생태관광의 생태융합 관광도시</li> <li>•누구나 함께 삶을 향유하는 가치균형(Value Balance) 창출도시</li> </ul>                      | 전통문화자원 보존 및 육성<br>정주여건 향상<br>보건복지 실현                | 환경·생태도시       |
| 청양 | <ul style="list-style-type: none"> <li>•도시적 편리함과 전원적 쾌적함이 조화된 전원도시</li> <li>•미래형 첨단사업과 전통산업이 연계된 경쟁력 있는 자족도시</li> <li>•창정된 자연생태자원에 기반한 매력 있는 관광·휴양도시</li> </ul>                        | 농촌관광 활성화<br>자연을 활용한 관광벨트 구축<br>문화·복지시설 확충           | 관광·휴양도시       |
| 홍성 | <ul style="list-style-type: none"> <li>•충남 균형발전을 선도하는 한류해경 거점도시</li> <li>•충남의 새로운 미래를 열어가는 지방행정중심도시</li> <li>•자긍심과 개성이 풍부한 역사·문화·복지도시</li> </ul>                                       | 역사문화도시의 정체성 제고<br>문화·관광산업 육성<br>생활·복지환경 조성          | 역사·문화·예술도시    |
| 예산 | <ul style="list-style-type: none"> <li>•첨단산업과 농산업이 공존하는 조화로운 청정도시</li> <li>•역사·문화·자연이 어우러지는 내포문화 중심의 슬로시티</li> <li>•내포신도시와 상생발전하는 자족도시</li> </ul>                                      | 슬로시티 등 관광기반 확충<br>문화·복지기반 구축<br>원도심 활성화와 부도심 육성전략   | 관광·휴양도시       |
| 태안 | <ul style="list-style-type: none"> <li>•서해안의 청정하고 아름다운 해양형 국제관광 거점 휴양도시</li> <li>•지역주민의 삶의 질 제고와 지역경제 활성화를 위한 자족형 복합도시</li> <li>•지역의 자연 및 전통자원을 활용한 건강도시 및 치유관광 중심 도시</li> </ul>       | 휴양·관광도시 육성<br>건강 및 치유관광 활성화<br>사회간접자본 확충            | 관광·휴양도시       |

| 이슈 2     | 비전에 따른 공공디자인센터의 역할을 어떻게 규정할 것인가?   |
|----------|--|
| 세부<br>사항 | <p>1) 향후 역할을 공공디자인에 집중</p> <ul style="list-style-type: none"> <li>- Focus를 집중하는 전문화 : 디자인으로 특화된 공공디자인 전문센터로서의 역할로 설계</li> </ul> <p>2) 공공디자인의 영역을 확장</p> <ul style="list-style-type: none"> <li>- Focus를 다원화 : 생활공간환경에서의 공공디자인을 다루는 통합센터로서의 역할로 설계</li> </ul> <p>3) 공공디자인센터와 별도로 공공건축센터를 설립</p> <ul style="list-style-type: none"> <li>- 역할의 이원화 : 공공디자인으로 전문화된 센터와 도시건축을 다루는 공공건축센터로 구분하여 역할 설정</li> </ul> |
| 방향<br>설정 | <p>☞ 중장기적으로는 공공디자인의 영역을 확장<br/>(공간환경+ 공공건축+ 공공디자인의 통합센터로 설계)</p> <p>☞ 명칭 역시 공공디자인센터보다는 <b>공간환경센터</b>로 개칭</p> <p>☞ 충남지역의 역사문화자원을 기반으로 한 한옥문화진흥과 근대 유산활용의 영역을 확대하여 공간환경센터에서 포괄적으로 수용</p>   |

<관련내용 검토 01. 충남 공공디자인조례 목표 내용에 부합하는 공공디자인센터 역할 설정>

- ‘통합디자인’, ‘사람중심 디자인’, ‘참여 디자인’, ‘지속가능한 디자인’, ‘지역정체성 디자인’을 수용할 수 있는 공공디자인센터의 장기적인 역할은 공공디자인에 전문화되기보다는 도시, 건축, 환경, 공공시설물 등을 포괄하는 것이 타당함
- 15개 시군의 지역현안 및 장기발전계획의 목표에 대응하기 위해서는 공공디자인센터

<관련내용 검토 02. 공공디자인의 포괄적인 영역 확대를 위한 건축기본계획 사례 검토>

- 공공디자인의 포괄적인 역할을 위해 검토한 타 광역시/도 건축기본계획(서울, 경기, 전북, 부산, 인천, 대전, 경남 등)의 공통적 목표인 정주성, 장소성, 지속가능성 향상을 위한 역할 필요
  - 생활공간을 통한 삶의 질 향상
  - 건축 및 역사문화자원을 통한 지역정체성 및 장소성 향상
  - 생태환경을 통한 지속가능한 녹색공간조성

표 5. 전라북도 건축기본계획 내용

VISION 전통과 미래, 농촌과 도시가 공존하는 삶의 터전, 전라북도

| 목표               | 전략                 | 실천과제                                   |
|------------------|--------------------|--|
| 고유한<br>건축문화 창조   | 1. 건축문화 자산 활용      | 1) 지역건축 자산 특성화<br>2) 건축자산 정보 구축        |
|                  | 2. 건축문화 가치 향상      | 3) 신개발지 이미지 특화<br>4) 건축문화 향유기회 확대      |
| 품격있는<br>생활공간 조성  | 3. 도시공간 경쟁력 제고     | 5) 아름다운 건축물 활성화<br>6) 거점형 도시공간 창출      |
|                  | 4. 농어촌 생활공간 재창조    | 7) 농어촌 정주공간 개선<br>8) 농어촌 유희공간 활용       |
| 지속가능한<br>건축환경 구현 | 5. 친환경 건축·도시 기반 강화 | 9) 탄소저감형 녹색건축 조성<br>10) 녹색건축 역량강화      |
|                  | 6. 건축·도시·조경 효율적 관리 | 11) 건축·도시·조경 관리 시스템 개선<br>12) 건축물 생애관리 |

표 6. 경상남도 건축기본계획 내용

VISION 사람과 자연이 함께 만드는 고품격 녹색 경남건축

| 목표                | 전략                  | 실천과제  |
|-------------------|---------------------|---|
| 품격 있는 생활공간<br>조성  | 1. 건축·도시디자인 향상      | 1) 지역 및 도시경관 향상<br>2) 살기 좋은 주거환경 조성   |
|                   | 2. 건축·도시디자인 관리체계 개선 | 1) 건축·도시디자인 통합관리체계 구축<br>2) 협치의 건축·도시 거버넌스 체계 구축  |
| 친환경 녹색경남<br>구현    | 3. 친환경 건축·도시 구현     | 1) 저탄소 녹색건축·도시 구현을 위한 제도 정비<br>2) 저탄소 녹색건축 설계·기술 활성화 및 보급                                     |
|                   | 4. 지속가능한 건축물 관리     | 1) 노후건축물 녹색 리모델링 활성화 방안 마련<br>2) 건축물 생애고나리 토대 구축  |
| 정체성 있는<br>건축문화 창조 | 5. 지역성을 살린 건축문화 창조  | 1) 경상남도 건축문화유산DB 구축 및 관리체계 마련<br>2) 경상남도 건축지리지 구축과 건축문화유산 보전·활용<br>3) 경상남도 우수건축 및 공간환경 창출과 활용 |
|                   | 6. 건축문화 창조 기반 구축    | 1) 창의적 건축문화 활성화 및 교육·홍보 강화<br>2) 지역기반의 건축문화 창조역량 제고<br>3) 건축·도시 환경변화에 따른 대응방안 구축              |

### <관련내용 검토 03. 공공디자인센터의 역할 설정시 고려사항>

- 사회변화에 대응하는 도시재생, 농어촌지역 활성화, 사회적 경제, 마을공동체 등의 영역을 포괄하거나 조정할 수 있는 센터 역할의 재설계 및 정체성 확립이 필요함
  - 센터의 도시, 건축, 조경, 공공디자인의 통합적 관리자로서의 역할을 정립
  - 지역사회 변화와 요구에 대응할 수 있는 센터의 기능의 재정립 모색 필요
  - 공공디자인을 넘어서서 도시, 건축, 조경, 경관, 공공디자인 등을 모두 통합하기 위한 기능을 수행하기 위해서는 센터의 기능 확대 및 명칭변경을 적극적으로 고려할 필요가 있음
- 정책, 기획, 사업, 지원의 역할을 영역별로 설계하되, 각 역할이 서로 연계되어 센터의 활동을 통해 지역이 활성화될 수 있는 촉진자로서의 역할을 정립
  - 특히 정책 및 사업의 초기단계의 기획역량을 강화할 필요가 있고 이를 위한 전문조직을 갖추는 것이 필요함
  - 도 단위의 통합계획 하에서 개별 지자체의 사업의 효과적 기획 및 수행을 위한 지원의 개념을 이해하고 지원체계 구축과 시스템을 마련하는 것 역시 필요함
- 공공디자인센터가 도 단위의 총괄계획과 지자체 개별단위의 실행계획이 연계될 수 있는 조정자로서의 역할을 정립
  - 중장기적으로 충남도 및 지자체 단위의 도시건축디자인을 통합적으로 기획, 관리할 수 있는 거점이 되기 위해서는 다양한 행정주체간의 '협력디자인'의 비전과 이를 구체적으로 실행할 수 있는 체계를 갖추는 것이 필요함
  - 도와 시군간의 연계, 시군간의 연계, 시군과 농촌과의 연계, 농촌간의 연계 등을 고려한 다양한 이해관계에 근거한 보다 입체적인 계획 수립이 요구됨

| 이슈 3  | 왜 공공디자인인가?  |
|-------|---|
| 세부 사항 | <p>1) 공공의 의미</p> <ul style="list-style-type: none"> <li>- 공공의 의미 1 : 공적의 가치로서 공공성</li> <li>- 공공의 의미 2 : 공적 환경으로서 장소</li> <li>- 공공의 의미 3 : 공적 주체로서의 행정과 시민</li> <li>- 공공의 의미 4 : 공적 용도(성능)으로서의 시설물</li> </ul> <p>2) 디자인의 의미</p> <ul style="list-style-type: none"> <li>- 디자인의 대상 : 공공디자인이냐? 공간환경디자인이냐?</li> <li>- 디자인의 주체 : 행정주도냐? 주민참여냐?</li> <li>- 디자인의 가치 : 시설이냐? 삶의 질이냐?</li> </ul> <p>3) 공공과 디자인의 상호전략</p> <ul style="list-style-type: none"> <li>- 무엇이 수단이고 무엇이 지향하는 가치인가에 따라 전략이 달라짐</li> <li>- 전략 1 : 공공을 통해 디자인을 강화할 것인가? - 공공디자인</li> <li>- 전략 2 : 디자인을 통해 공공을 강화할 것인가? - 공공디자인</li> </ul> |
| 방향 설정 | <ul style="list-style-type: none"> <li>☞ 좋은 디자인을 통해 공간환경의 질을 개선하고 공공성의 가치를 향상시키는 가치디자인</li> <li>☞ 자연과 조화로운 건조환경을 창조하는 녹색디자인</li> <li>☞ 공공시설물보다는 시민의 삶에 주목하는 인본디자인</li> <li>☞ 공공의 주체로서 시민을 포함하여 공공주체의 개념을 확대하는 참여디자인</li> </ul>  |

#### <관련내용 검토 01. 공공디자인의 지향점>

##### ● 지역(도시)를 디자인한다는 것은?

- = 우리가 꿈꾸는 지역을 만들고 가꾸는 일
- = 살고 싶은 지역, 사람이 주인인 도시
- = 지역은 삶과 터의 총체적 환경

##### ● 지역의 가치를 실현하는 공공디자인이란?

- = 삶과 터의 관계를 디자인하는 것
- (삶을 디자인하는 것 + 터를 디자인하는 것)

##### ● 삶을 디자인한다는 것은?

- = 개인의 삶의 만족도 + 함께 사는 삶의 기쁨

##### ● 터를 디자인한다는 것은?

- = 인간다운 삶을 가능하게 하는 장소와 공간을 디자인하는 것
- = 함께 사는 삶의 가능성을 열어주는 것
- = 공유할 수 있는 가치를 만드는 장소와 공간을 디자인하는 것

그림 1. 공공디자인의 가치지향점 설계

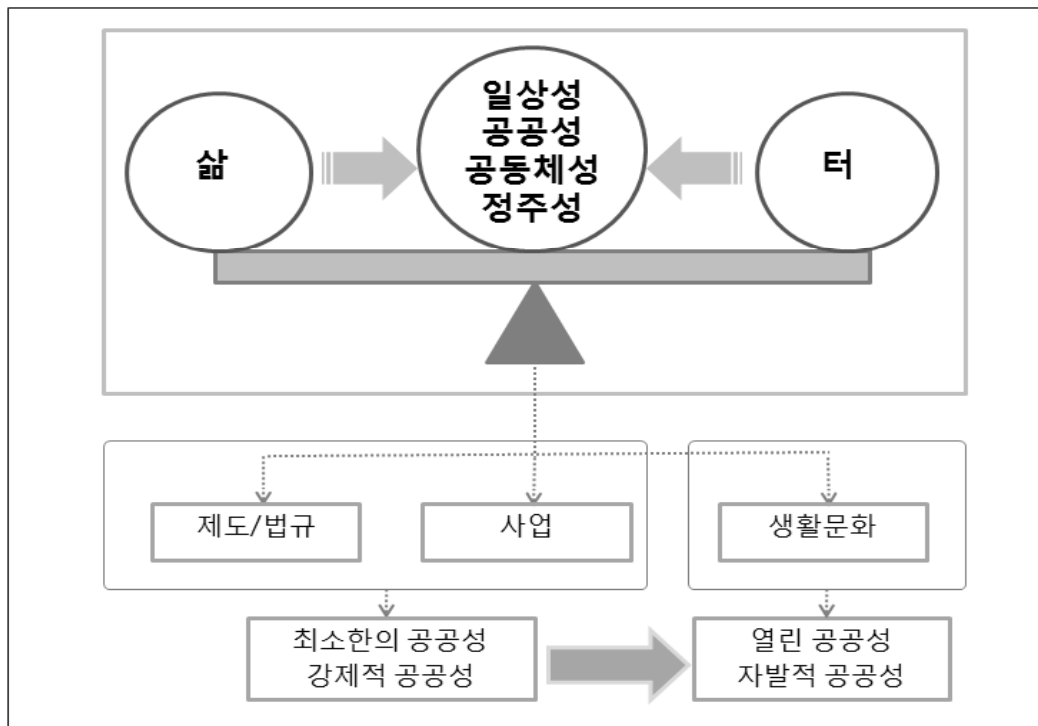
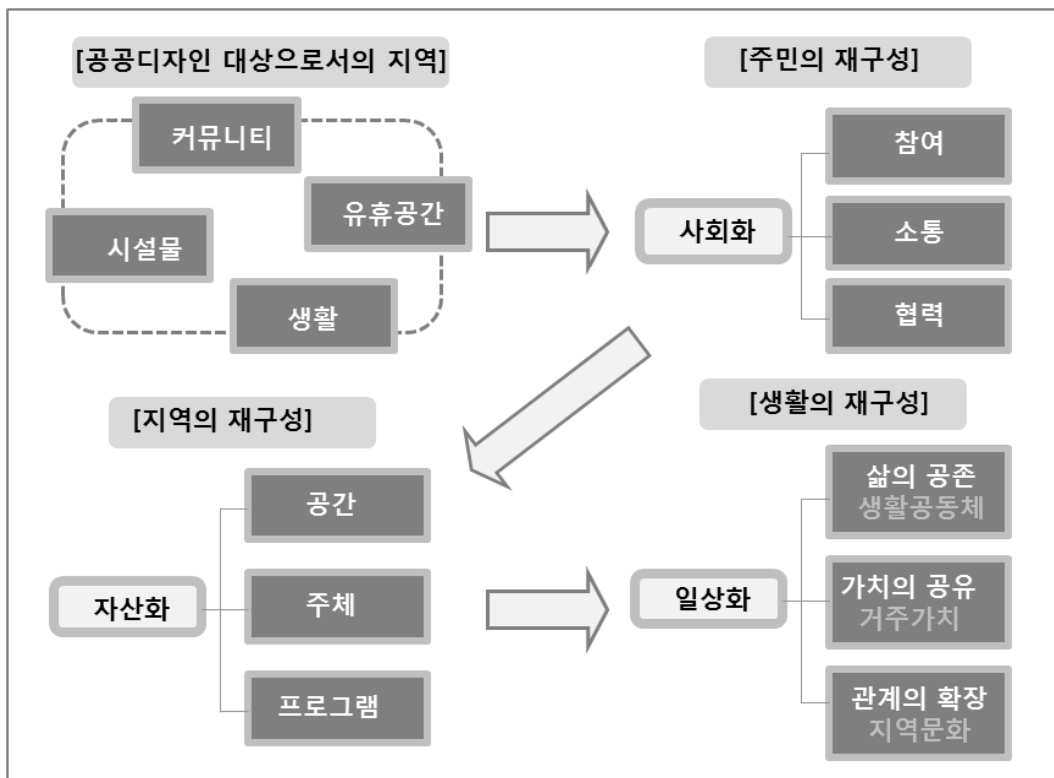


그림 2. 공공디자인 가치실현을 위한 프로세스



## <관련내용 검토 02. 충남 공공디자인 계획의 지향점>

- 가치 지향적 계획을 지향
  - 도시사회변화에 대응하는 미래지향적인 가치를 담을 것
  - 탄소저감형 도시환경 조성, 건축물 에너지 효율 제고 등의 고민과 연계될 수 있는 공공디자인의 품질향상에 대한 가이드라인 제시
  - 지역민의 일상생활 및 도시공공성 향상에 기여할 수 있는 가치지향적 계획을 추구할 것
- 지역성과 정주성 향상을 위한 통합디자인 기본계획 수립 필요
  - 디자인을 지역성과 정주성이란 가치에 맞춰 통합디자인 기본계획을 수립하되 도 단위, 시군간 권역단위, 시군단위, 농어촌단위 등의 구체적 이해당사자를 대상으로 하는 활성화 계획의 가이드 라인을 제시
  - 물리적 환경과 사회경제적 가치가 결합될 수 있도록 공공디자인 계획의 시각과 접근을 융복합의 틀에서 새롭게 마련
- 도시재생과 마을공동체에 대한 계획적 접근 고민
  - 쇠퇴도시의 현실적인 지역의 현안을 도시재생으로 전환할 수 있는 가이드 맵의 수립이 필요함
  - 디자인과 장소, 지역경제가 통합되어 활성화될 수 있는 물리적, 사회적, 경제적 재생계획의 틀을 마련
- 지역 노후화된 유휴공간의 활용방안 마련
  - 폐교 및 공가 등의 노후화된 유휴시설을 새로운 도시활력공간으로 리모델링하는 방안 등 검토
  - 도시기능의 재편 등에 따라 용도폐기된 근대 산업유산을 활용한 지역 특화 문화공간 조성 및 지역 유휴 건축자산을 활용하는 새로운 개발모델 마련·시행
- 지역 역사문화자원 및 건축문화자산의 보존 및 활용 계획 수립
  - 지역 건축문화자산의 보전 및 활용을 통한 지역의 정체성 확보 및 경제 활성화 도모하여 지역 단위 정주성과 삶의 질 향상
  - 한옥문화를 적극적으로 보급하고 활용하여 지역문화의 차별성 구축
  - 역사문화 및 건축문화자산을 통해 지역 문화관광축제를 활성화하고 지역경제 활성화에 기여
- 지역 SOC 디자인 향상을 방안 마련
  - 기능·성능 위주의 SOC시설 조성의 패러다임을 디자인 중심으로 전환
- 내포신도시 등의 신도시개발시 공공건축물 및 공원 등의 공공공간과 지역사회와의 연계성 제고를 위한 방안 마련

## 1) 공공디자인의 포괄적인 현안에 대한 질문

- 기존 자치단체의 개별적 접근으로 이뤄지고 있는가?
- 공공디자인이 공공시설물 단위에서만 다뤄지고 있는가?
- 공공디자인이 생활문화와 연계되어 있는가?
- 공공디자인의 정책, 제도, 사업, 지원이 시스템으로 구축되어 있는가?
- 지역단위(도단위, 시군단위)에 따른 공공디자인 정책의 세분화가 되어 있는가?
- 공공디자인 미래발전계획이 사업과 지원의 체계로서 연계되어 있는가?
- 공공디자인센터를 중심으로 한 충남의 공공디자인 시스템은 무엇인가?
- 공공디자인센터가 주로 수행하는 프로젝트의 성격은 무엇인가? 센터가 기획, 실행하는 프로젝트와 지자체 수요대응형 컨설팅 프로젝트간의 균형은 이뤄지고 있는가?
- 광역단위에서는 시스템으로 대응, 시군단위에서는 수요대응형 컨설팅, 지역단위에서는 맞춤형 기획 프로젝트로 시스템과 프로젝트의 관계망을 설정하고 있는가?
- 기존 지역의 공공디자인의 실태를 통한 문제점이나 공공디자인 DB 구축이 되었는가?
- 지역 공공디자인 현황을 통한 문제점 분석과 공공디자인센터 차원에서 다뤄질 수 있는 레벨의 문제점을 파악하고 있는가?
- 공공디자인의 대상으로서의 자산을 구분하여 대응하고 있는가?
- 정책기반형, 실행기반형, 가치기반형 어젠더로 구분하여 문제를 파악하고 있는가?

## 2) 공공디자인 연계시스템의 문제

- 공공디자인을 정책단위, 공간단위, 생활단위, 프로젝트단위에서 생각하고 각각의 단위가 어떻게 연계될 수 있는지 그리고 각각의 단위에서 추구하는 가치가 어떻게 실현될 수 있는지, 그리고 각각의 단위에서 실행된 공공디자인이 다음 단위의 공공디자인의 수요에 대응할 수 있는 플랫폼을 어떻게 만들어 낼 수 있는지의 가치연계 시스템이 구축되어 있는가?

| 이슈 4     | 공공디자인의 현안 및 과제는 무엇인가?   |
|----------|---|
| 세부<br>사항 | <p>3) 공공디자인의 품질관리의 핵심문제는 무엇인가?</p> <ul style="list-style-type: none"> <li>- 예산대비 성능이 낮은 것인가?</li> <li>- 품질을 결정하는 디자인의 문제인가?</li> <li>- 공공디자인의 통합적 경관의 부조화의 문제인가?</li> <li>- 공공디자인 시설물 설치 이후의 모니터링/유지관리의 문제인가?</li> <li>- 품질관리의 프로세스로서 기획-디자인-시공-유지관리의 일관된 시스템의 부재인가?</li> <li>- 공공디자인 품질관리의 통합주체의 부재인가?</li> <li>- 지역현안에 대응하는 공공디자인의 성능의 문제인가?</li> </ul> <p>4) 공공디자인을 확대하고 강화하는 정책수단은 무엇인가?</p> <ul style="list-style-type: none"> <li>- 공공디자인 시설기준 강화를 통한 심의와 규제 중심으로 강화할 것인가? (공공디자인 DQI 도입을 통한 기준강화)</li> <li>- 정보제공, 컨설팅 다변화, 전문가 파견, 디자인 리뷰, 모니터링 등을 통해 지원중심으로 강화할 것인가? (CABE 방식의 다양한 지원체계의 구축)</li> <li>- 예산을 확대편성하여 행정주도의 기획사업을 늘려 공공디자인 공급확대를 강화할 것인가?</li> <li>- 도-지자체-전문가-지역의 주체간 협력구조방식의 공공디자인 거버넌스 구축을 통해 강화할 것인가?</li> <li>- 지역단위에서의 공공디자인의 수요를 발굴하고 맞춤형 공공디자인 서비스를 제공하고 품질을 관리하는 지역단위 공공디자인/공공건축가 풀을 확보할 것인가?</li> <li>- 공공디자인의 영역을 확대하여 도시, 건축, 경관, 생태환경, 공공 시설물 등을 통합하여 지역단위 공공디자인 포괄예산을 편성하여 예산을 확대함으로써 공급과 품질을 강화할 것인가?</li> </ul> |

#### <관련내용 검토 01. 방법론으로서의 개념설정>

- 협력디자인, 참여디자인, 통합디자인
  - 계획, 관리, 실행의 통합체계를 갖춰라
  - 디자인 가치중심의 계획을 세워라
  - 공공디자인 영역에서 민간의 참여가능성을 열어라
  - 참여와 협력을 통해 지역(주민)의 자율적 관리체계를 가능하게 해라

- 공공디자인을 통해 도시건축환경을 통합해서 관리하는 총괄관리계획체계를 갖춰라
  - 공공디자인의 품격과 품질향상을 위한 단계별 실행전략과 기준이 필요
  - 공공디자인의 기획과정을 중요하게 여기고 디자인이 중요하다는 사고가 행정과 결합되게 하라
  - 공공디자인의 가치, 대상, 절차, 방식, 사업, 법제도의 문제를 포괄적으로 들여다보자
  - 주체간 협력 디자인 관리체계, 가치의 통합 디자인 실행체계, 수평적 행정지원 체계를 구축하라
  - 공공디자인 특별관리구역의 지정 필요 - 내포신도시, 구도심 쇠퇴지역, 농어촌 활성화지역 등
- 공공디자인 통합의 개념
    - 지역간 통합이 필요 (시군 협력적 계획단위로서의 지역통합)
    - 주체간 통합 (행정간 통합, 행정+ 전문가+ 주민+ 기관+ 지역단체의 통합)
    - 가치의 통합 (공동체성, 공공성, 정주성, 지역성)
- 지역에서 필요한 공공디자인의 실행전략 개선
    - 공공디자인의 품질개선
    - 공공디자인의 통합관리
    - 공공디자인의 기준마련
    - 공공디자인의 공급확대
    - 공공디자인의 실행방법 개선
    - 공공디자인의 제도개선
    - 공공디자인의 민간영역 확대
    - 공공디자인의 주체간 협의체 마련
- 공공디자인기준의 단계별 설정
    - 사업목표 및 사업추진체계 설정관련 기준
    - 사업추진방식의 결정 관련 기준
    - 사전조사 및 프로그램 결정 관련 기준
    - 입지선정 및 기본계획 방향설정 관련 기준
    - 설계개념 설정 관련 기준
    - 시공 및 디자인 감리 관련 기준
    - 관리 및 운영시스템의 마련

## <관련내용 검토 02. 해외기관사례 영국 CABC>

### ● CABC(Commission for Architecture and the Built Environment) 연혁

- 케이브는 1999년 설립된 법적 기구
- 2009년 당시 16명의 커미셔너와 100여명의 사무국 직원으로 조직 운영
- 연간 1200만 파운드(한화 약 250억원)의 예산을 사용
- 예산은 문화체육부(DCMS)에 의해 주로 지원되며 추가적으로 행정자치부(DCLG)에 의해 보조 지원
- 2011년 Design Council로 편입되어 운영

### ● CABC 활동의 목표

- "잘못된 디자인으로 인한 비용(the cost of bad design)을 줄이자"
- 인간의 삶의 모든 부분에 영향을 미치기에 정말 좋은 건축디자인이란 비단 보기에 좋은 것만이 아니라, 건축을 통해 인간 삶의 질을 향상시키고 공동체를 함양할 수 있어야 한다는 믿음에서 출발한 케이브는 도시 재개발을 통한 지역 경제 활성화의 가능성, 도시범죄 및 반사회적 행위를 줄일 수 있는 가능성, 지속가능한 환경개발의 가능성, 누구에게나 열린 공공공간의 개발 가능성, 지역적 특성의 발굴과 지역주민들의 장소가꾸기의 가능성, 건물의 경제적 가치를 향상시키고 보다 나은 경제활동환경을 제공할 수 있는 가능성, 건축미학과 매력적인 건축문화 창조를 위해 활동한다.
- 공공도서관, 학교, 병원, 공원, 놀이터, 무장애공간, 문화시설, 주거단지, 지역공동체 시설과 같이 그 시설을 이용하는 주체가 대다수의 시민이고 그 시설의 이용이 시민들의 삶의 질에 직접적인 영향을 미치는 경우 디자인의 역할은 매우 중요하다고 판단한다.
- 이런 공공성이 높은 건물들과 장소가 잘못 디자인될 경우 시민들이 이런 시설을 사용하면서 느끼는 불편함으로 인해 생기는 부정적 영향은 무척 크며 동시에 이로 인해 사회전체가 지불해야 하는 또 다른 사회적 비용이 발생한다.
- 따라서 디자인이 공공성을 좌우하는 첫 단추라는데 인식을 모으고 좋은 디자인(Good Design)이 도시민의 삶을 질을 한 단계 올리는 지렛대가 될 수 있도록 공공기관 및 민간에 의해 시행되는 사업에 디자인 심의, 디자인과정의 주민 참여방식 자문, 전문가 서비스 지원, 디자인 리뷰 매뉴얼 제공, 사례조사를 통한 방향제시, 지역간 디자인 서비스 네트워크 구축 등의 다양한 형태의 디자인 서비스를 제공한다.
- 잘못된 디자인은 단지 그 자체만의 문제에 국한되는 것이 아니라 공공자원과 예산을 낭비하고 지역민의 삶이 불편하게 되고 보다 더 나은 지속적인 개발을 저해하게 한다는 것이다.
- 디자인의 문제는 무엇인가? 그 문제는 누가 어떻게 해결할 것인가. 왜 디자인

이 중요한가. 디자인의 문제의 해결이 결과적으로 어떤 성과를 가져다 줄 수 있는가. 이러한 의문에 대한 답을 찾아 도시환경과 시민들이 삶의 질을 향상시키고자 캐브(CABE)가 탄생하였다.

### ● CABE의 좋은 디자인 실현을 위한 실행전략

- 잘못된 디자인은 결국 디자인의 의사결정과정에서 발생
- 좋은 디자인은 좋은 의사결정에서 비롯된다고 봄
- 좋은 의사결정을 위해 다양한 디자인 관련 정보제공, 디자인 기획단계에서의 전문가 파견(Enabling 제도), 도시공간환경 및 도시민의 생활에 영향을 미치는 경우 디자인 리뷰시행(Design Review 제도)
- 공공디자인의 생애주기 비용과 가치 측면에서 디자인을 평가하는 감사기준 제도 도입에 따라 디자인 질적 개선 유도 및 제도화가 가능

### ● CABE의 공공디자인 정책의 기대효과

- 구체적 삶의 주체로서의 ‘사람을 위한 디자인(Design for people)’
- 쾌적하고 안전하고 건강한 지역을 만들기 위한 ‘장소를 위한 디자인(Design for places)’
- 개인과 다양한 이해주체들이 자신의 잠재성을 실현시킬 수 있도록 도와주는 ‘번영을 위한 디자인(Design for prosperity)’

그림 3 CABE 조직체계



그림 4 CABE의 공공디자인 지원방식

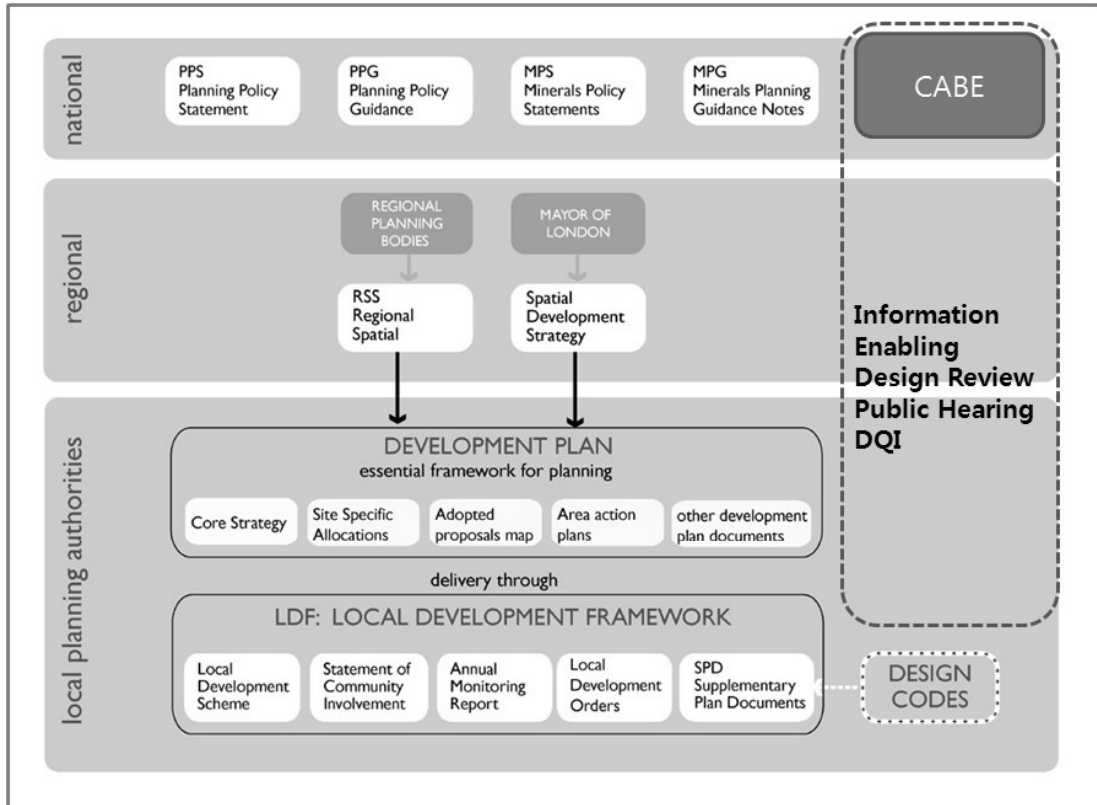


그림 5 CABE의 좋은 디자인을 위한 올바른 의사결정 범위확장

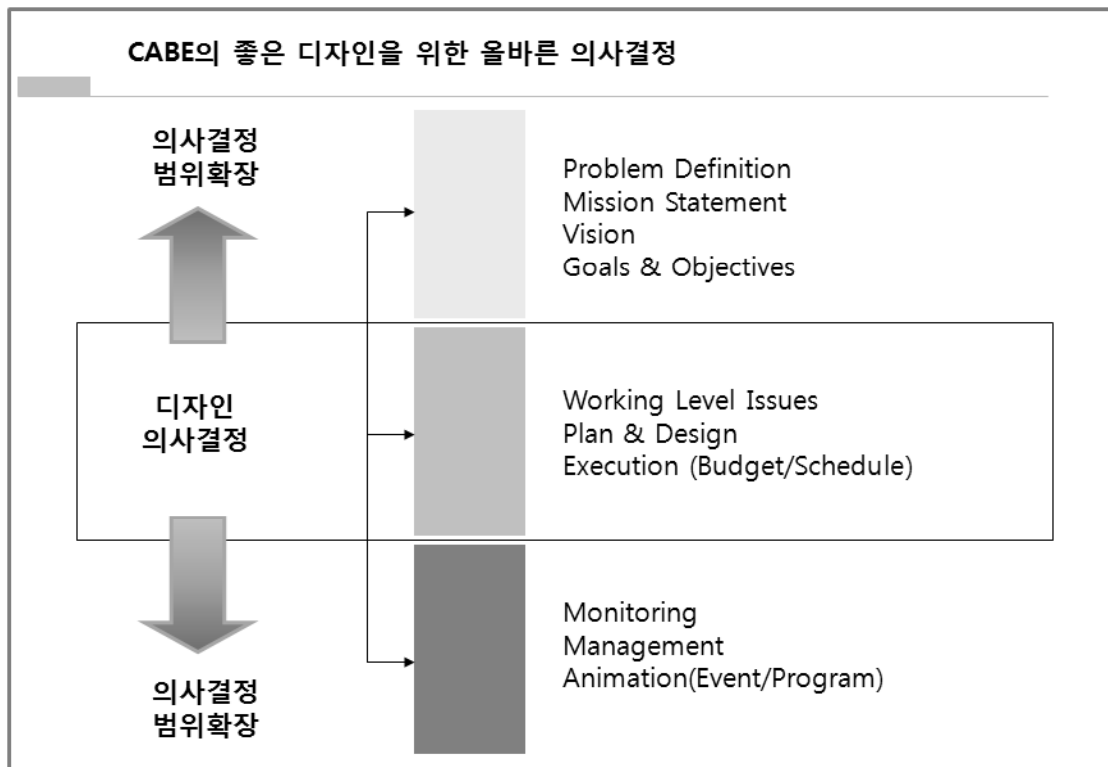


그림 6 CABE의 디자인 프로세스에 따른 지원방식

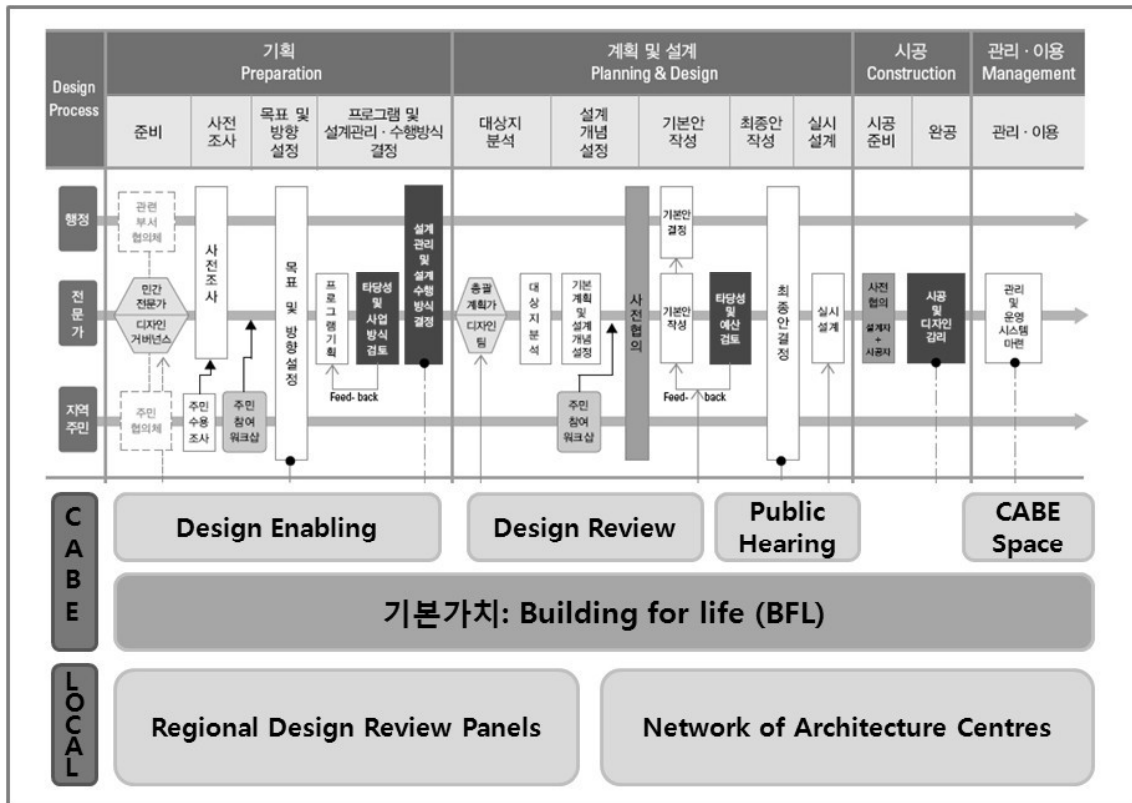


그림 7 CABE의 지향 가치



## <참고문헌>

- 건축도시공간연구소(2007) 공공건축의 가치향상을 위한 정책방향 및 추진방안
- 건축도시공간연구소(2008) 장소 가치향상을 위한 공공건축 통합화 방안 연구
- 건축도시공간연구소(2011) 중소도시재생을 위한 공공건축 및 공공공간 활용방안
- 건축도시공간연구소(2013) 건축·도시디자인 및 경관 향상을 위한 민간전문가 참여 및 지원체계
- 경기개발연구원(2008) 경기도 공공디자인 진흥 방안
- 경기개발연구원(2010) 경기도 통합디자인 정책방향 설정을 위한 해외정책동향 연구
- 경기도(2010), 경기도 공공디자인 기본계획
- 고양시(2012) 달라진 도시경관 디자인
- 대전광역시(2013) 대전광역시 도시환경디자인 정책방향에 관한 연구
- 서울시(2011) 2011 서울 도시디자인 기본계획
- 서울대 환경계획연구소(2006) 공공디자인 진흥법 제정을 위한 기초 연구
- 서울시정개발연구원(2008) 서울 도시디자인 전략 연구
- 성균건축도시설계원(2010) 공공디자인 역할정립 및 추진방안 연구, 행정안전부
- 성균건축도시설계원(2011) 지자체 공공디자인 추진시 고려사항 연구, 행정안전부
- 조준배(2014) 중소도시 경관개선을 통한 도시재생: 영주사례를 중심으로, 건축 58(6), pp.27-32

