

## 중국 광저우·엔타이·웨이하이시



2014. 10

# 차 례

I. 출장 개요 .....	2
1. 출장 목적 .....	3
2. 방문 기관 .....	3
3. 출장자 명단 .....	3
4. 출장 세부일정 .....	4
II. 광저우시(廣州市) .....	5
1. 지역 개요 .....	7
2. 방문 기관 개요 .....	9
3. 도시디자인 특성 .....	12
4. 교류협력 활동 내용 .....	19
III. 옌타이시(煙台市) .....	21
1. 지역 개요 .....	23
2. 방문 기관 개요 .....	26
3. 교류협력 활동 내용 .....	28
IV. 웨이하이시(威海市) .....	29
1. 지역 개요 .....	31
2. 방문 기관 개요 .....	36
3. 교류협력 활동 내용 .....	38
V. 향후 교류협력 방안 .....	40
1. 광저우시 .....	41
2. 옌타이시 .....	41
3. 웨이하이시 .....	42
[부록] 중국방문 명함 정리 .....	43



## I. 출장 개요



# I. 출장 개요

## 1. 출장 목적

- 광둥성 광둥공업대학(廣東工業大學)과의 연구 및 학술교류 협정체결
- 광저우(廣州)의 역사·문화시설 시찰 및 관련 기관 방문
- 산둥성 옌타이대학(煙台大學)과의 연구 및 학술교류 협정체결
- 웨이하이시(威海市)정부와의 교류협력 논의 및 룡옌항 등 주요 역사·문화시설 시찰
- 국가전략사업인 남색경제구(藍色經濟區) 발전 기획(規劃) 추진 현황 조사

## 2. 방문 기관

구체적인 목표	방문 조직	조직 소개
● 광저우시	광둥공업대학	광둥성의 명문 공대. 건축·디자인 분야 유명
	대학성	10개의 대학이 모여있는 광저우시의 신도시
	백운대학	예술·디자인분야로 특화된 신흥 사립대학
● 옌타이시	옌타이대학	산둥성 동북지역의 거점 대학
	옌타이대학 동아연구소	한중일 지역경제, 정치, 문화연구 거점 연구소
● 웨이하이시	웨이하이시정부	인구 280만명의 산둥성 최동단의 해양휴양도시
	웨이하이시 도시계획관	웨이하이시 도시 발전 역사 및 계획관
	웨이하이시 한국성	한중 경제 및 문화교류 촉진을 위한 특별구역
	호서대학교 위해 창업보육센터	국내 유일의 중국 진출 창업보육센터

## 3. 출장자 명단

소속 및 직위	성 명	전화	이메일
충남발전연구원장	강현수		hskang@cdi.re.kr
미래전략연구단장	송두범		dbsong@cdi.re.kr
공공디자인센터장	이충훈		chlee@cdi.re.kr
미래전략연구단 책임연구원	박경철		kcpark@cdi.re.kr



#### 4 출장 세부일정

일차	월/일	시 간	내 용	
1일차	9월 22일 (월)	14:55→17:40 18:30→19:00 19:00→20:00	인천-광저우(남방항공 338) 광저우공항 → 광동공업대학 숙소 이동 저녁식사 후 휴식	광저우 숙박
2일차	9월 23일 (화)	09:00→12:00 12:00→14:00 14:00→18:00 18:00→19:00	충발연-광동공업대학 간 MOU 체결 및 특강 공업대학 총장 초청 오찬 공업대학 도시디자인대학 등 학교시설 시찰 저녁식사 / 이후 휴식	광저우 숙박
3일차	9월 24일 (수)	09:00→12:00 12:00→14:00 14:00→15:00 16:40→19:00 19:00→20:00 20:00→20:00	광저우 시내 및 아시안게임 주요 시설 시찰 중식 광저우 공항으로 이동 광저우 → 엔타이 이동(남방항공 6262) 엔타이공항 → 숙소 이동 저녁식사 / 이후 휴식	엔타이 숙박
4일차	9월 25일 (목)	09:00→12:00 12:00→14:00 14:00→16:00 16:00→18:00 18:00→19:00	충발연-엔타이대학 간 MOU 체결 및 기념세미나 오찬 장유포도주박물관 및 해양공원 시찰 엔타이 → 위해 이동 저녁식사 / 이후 휴식	위해 숙박
5일차	9월 26일 (금)	09:00→12:00 12:00→13:00 13:00→17:00 17:00→18:00 18:00→19:00	웨이하이시정부 정책연구실와 교류협력 논의 및 시찰 오찬 유공도 생태역사시설 시찰 위해주재 호서대학교 창업보육센터 방문 저녁식사 / 이후 휴식	위해 숙박
6일차	9월 27일 (토)	08:00→10:00 10:00→12:00 13:00→14:00 14:00→17:00 19:00→21:05	룡옌항 항만관리소 방문 및 시찰 적산법화원(장보고 해상무역 근거지) 오찬 위해 → 엔타이공항 이동 엔타이 → 인천(동방항공 5049)	귀국



## II. 광저우시



## II. 광저우시(廣州市)

### 1. 지역 개요



#### 1) 광저우

- 도시면적 : 7,434km<sup>2</sup>(서울의 12배), 인구 : 1,100만 명
- 광저우는 좁고 복잡한 거리와 오염된 운하가 있는 번잡한 도시였음. 그러나 1920~30년대에 활기찬 현대화 계획이 추진됨에 따라 넓고 가로수가 즐비한 거리, 현대적인 하수설비, 공원, 조경이 잘 되어 있는 해변 등을 갖춘 살기 좋은 도시로 변화됨.
- 공산당정부도 이 계획을 계속 추진하여 새 주택단지, 현대적 상점, 훌륭한 관공서 건물 등을 건설하였음. 도시 내에 남북으로 뻗은 간선도로인 제광로[解放路]와 동서로 뻗은 중산로[中山路]가 교차하고 있음. 하이추 광장에서는 해안이 바다 보이고, 그 끝에는 수출상품전시장이 광저우 대외무역센터가 위치해 있음.
- 고등학문기관으로는 중산·지난[暨南]다양한 기술·의학·과학대학이 있음. 광저우 시립 박물관, 중산 박물관, 농민운동학회가 운영하는 박물관, 광둥어 서적 열람실이 있는 성립(省立) 중산 도서관 등 수많은 박물관과 도서관들이 있음. 이중 광저우 시립박물관에는 광저우의 역사에 관계된 자료들을 소장하고 있는 전시실이 있음.

- 버스·자전거·차 등이 주요교통수단이며 도시 내의 운하로 삼관·증기선·란치가 운행광저우 교통의 중심은 근해 및 대양 항해를 이용한 것이지만, 이에 못지 않게 육상교통도 잘 발달해 있음. 3개의 철도노선과 중국에서 가장 광범위한 간선도로망을 갖추고 있으며 중국 남부에서 가장 큰 시립 공항이 있음.



## 2) 광저우(廣州) 도시특징

- 광저우는 북경, 상해를 잇는 중국3대 도시
- 광저우는 주강삼각지역으로서 홍콩, 마카오와 인접해 있어서 경제성장의 밑바탕이 되는 최적의 조건을 갖춘 곳임
- 역사적으로 접근하였을 때에는 ‘초정(楚庭)’이라 불리는 곳이었고, 서기 9세기 전으로 돌아가 주왕조시절, 백월족과 초나라 사람들과의 관계 속에서 우정을 기리기 위해 ‘초정’이라 하였음
- 광저우의 고풍스러운 분위기는 과거의 역사적 배경과 스페인 식민지의 흐름을 받았고, 때문에 현대적 세련미와 활력이 넘치는 역사문화도시 중 하나임

## 2. 방문 기관 개요

### 1) 광동공업대학(廣東工業大學)

#### (1) 개요

- 광동공업대학(Guangdong University of Technology)은 광동성 소속의 공립학교이며 1958년에 설립됨. 공학을 위주로 하는 대학이지만 대학에는 이학, 경제학, 경영학, 문학, 법학, 예술학 등이 설치되어 있는 성 중점 대학임. 공정학과는 국제 ESI 순위 전세계 1%내에 들 정도로 유명함.
- 이 대학은 원래 공동공학원, 광동기계학원과 화남건설학원이 1995년에 합병되어 설립됨. 2014년 5월 현재, 학교에는 모두 19개 학원(단과대학)이 있으며 2000여 명의 교원임. 전일제 학생수는 47,000여 명이고 학부는 43,000명, 대학원생은 4,000명임. 캠퍼스는 현재 대학성(大學城) 등 6곳에 분산되어 있음.
- 주소: 广州市番禺区广州大学城外环西路100号(510006)
  - 대학 당서기: 黃學熾
  - 원장: 方海
  - 부원장: 黃華明, 孫恩樂, 蔣雯, 湯曉穎, 蒙裕興



#### (2) 설치 학과

- 기계전기공정학원, 재료 및 에너지학원, 정보처리학원, 토목 및 교통공정학원, 환경과학 및 공정학원, 응용수학학원, 건축 및 도시계획학원, 상학원, 평생교육학원, 자동화학원, 경공화공학원, 컴퓨터학원, 관리학원, 외국어학원, 물리 및 광전공정학원, 정법학원, 경제 및 무역학원, 華立(화립)학원

#### (3) 예술디자인학원

- 이 대학은 80년대에 디자인학과로 시작해서 약 30년의 역사가 있으며 2004년에 정식으로 예술디자인 학원으로 성립됨. 이 대학의 전일제 학생은 3500여 명이고 교직원은 120여명

으로 현재 중국에서 규모가 가장 큰 예술디자인학원 중의 하나임

- 대학 내에는 공업디자인, 제품디자인, 의류공정, 패션 및 장식디자인, 시각전달디자인, 건축 및 환경디자인, 경관디자인, 동화, 숫자매체예술, 미술학, 유행전시 및 전파 등 11개 전공과 학과가 있음
- 대학 내에는 광동성공업디자인기술집성공정기술연구중심과 광동성 교육청 전자제품공업디자인 공정기술연구중심이 있음. 2011년에는 광동성 인재배양모식창신실험구, 2013년에는 대학생 예술학실천교육기지를 획득함. 또한 광동공업대학 도농예술건설연구소를 설립함

#### (4) 건축 및 도시계획학원

- 이 대학은 1956년 광동건축공전전문학교 건축학 전공으로 시작됐음. 2000년 건축학과 도시계획 전공과 기타 토건류 전공이 통합되어 건설학원이 설립됨. 그리고 다시 광동경제사회 발전에 관한 수요에 부응하고자 2009년에 건축 및 도시계획학원을 설립함.
- 본 대학에는 건축과, 도시계획과와 실험중심, 건축설계연구원 등 모두 네 개 전공과 연구원이 있음.
- 건축학, 도시계획, 조경 등 3개 학과는 학부 모집단위임. 건축설계연구원은 1981년에 설립됐으며 중국 대학 가운데 비교적 이른 시기에 설립된 설계연구원 가운데 하나임. 대학 전체 교원은 87명이고 그 가운데 정교수 7명, 부교수 24명, 강사 25명임.
- 전체 교원 가운데 박사학위자는 17명, 석사학위는 29명임. 현재 학부학생은 848명, 석사생은 28명임.
  - 학장 및 부학장: 朱雪梅 院长, 王尔 副院长, 周祥 副院长
  - 당서기 및 부서기: 杨有强 书记, 罗胜京 副书记

#### (5) 역량

- 대학에는 126명의 교원이 있으며 그 가운데 “광동공업대학” 100인 계획특별초빙교수4명, 외국과 홍콩국적 교수 8명, 각 과의 교수 95명, 국내외 객좌교수 2명이 있음.
- 교원 중에는 정식 교수는 16명, 부교수는 21명이 있음. 석사급 이상 학위 교원은 63.5%를 차지하며 전일제 학부생은 2,428명, 대학원생은 14명이 있음.



## 2) 광동백운대학(白云大學)

### (1) 개요

- 광동백운대학은 국가 교육부의 기준을 받아 설립된 전일제 보통 학부제 대학임. 대학은 시에커다오(謝可滔) 선생이 1989년에 설립함. 2013년 현재 대학에는 공과가 위주이고, 그 외 경제, 경영, 문과, 법과 등이 있음.
- 2014년 3월 현재 대학에는 학부 44개과, 전문직업학과 2개과(중국-마카오, 중국 영국합작학력)가 있고 전교생은 20,000여 명임.

### (2) 연혁

- 1999년, 교육부 승인을 받아 백운전문대학을 기초로 백운직업기술대학을 설립
- 2005년, 교육부 승인으로 광동백운직업기술대학을 기초로 광동백운대학을 설립함. 이는 광둥성에서 처음으로 설립된 민영 학부대학 가운데 하나임.
- 2009년, 광둥성에서 처음으로 학사학위를 수여하는 민영 본과 대학이 됨.
- 2013년 초, 교육부로부터 중국의 첫 번째 “응용과기대학개혁연구시범대학”으로 선정됨.
- 2013년 6월에 성립한 중국응용기술대학연맹의 발기단위와 연맹회원이 됨.

### (3) 설치 학과

- 2014년 5월 현재, 대학에는 19개 단과대학, 3개 학과, 28개 학과, 27개 전문학과가 있음.

1	재경학원	2	건축공정학원
3	기독교학부	4	관리학원
5	기계전기공정학원	6	사상정치교학부
7	외국어학원	8	예술설계학원
9	평생교육학원	10	국제합작교육
11	전기정보공정학원	12	백운기사학원
13	백운직업훈련학원	14	응용외어계
15	예술설계계	16	컴퓨터계
17	관리계	18	경제계
19	기계전기공정계	20	전자정보공정계
21	회계계	22	기초부

### (4) 역량

- 2013년 5월 현재 대학의 전임교원은 900여 명. 그 가운데 고급직분의 교수 비중은 31.6%이고 석사 학위 이상의 교수 비중은 65.9%임.

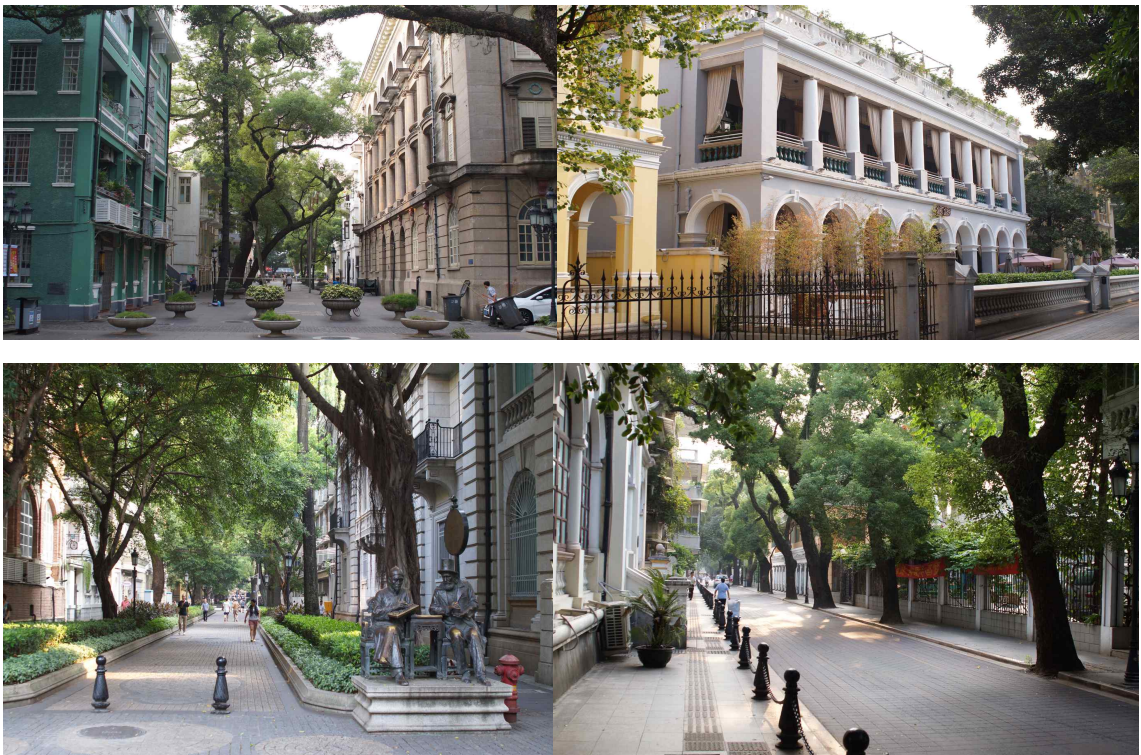


### 3. 도시디자인 특징

#### 1) 경관디자인

##### (1) 샤멘다오(Shamian Island, Guangzhou) 지역 경관

- 중국 4대강의 하나인 주강 인접부분으로 광저우 대표 명소지
- 19세기 청왕조시기 해외거주민 특구지역으로 영국과 프랑스령으로 구분되어 유럽풍의 건축물, 정원으로 인해 이국적인 경관이미지를 가지고 있음
- 명대에는 무역을 관리하는 기관이 있었고, 청 말기 아편전쟁 때는 방어기지로 사용되었던 곳이나 지금은 광저우시의 주요 관광지로 꼽힘
- 중국의 4대 강으로 꼽히는 양쯔강과 섬 남쪽의 사멘 공원이 샤멘다오를 한층 세련되고 우아해 보이게 함.
- 교통을 엄격하게 관리 및 통제하고 있어 교통혼잡과 대기오염이 사라졌으며, 노천카페와 레스토랑, 바가 즐비한 모습이 유럽 소도시의 축소판
- 테마별, 요소별 특징을 갖춘 조경공간이 중심으로 설계되어있고 곳곳에 포토존을 설치하고 있음
- 주로 휴식공간, 운동을 위한 작은 테마시설들이 있음





## (2) 해심사(海心沙) 광장(Haixinsha square)

### ○ 경관특징

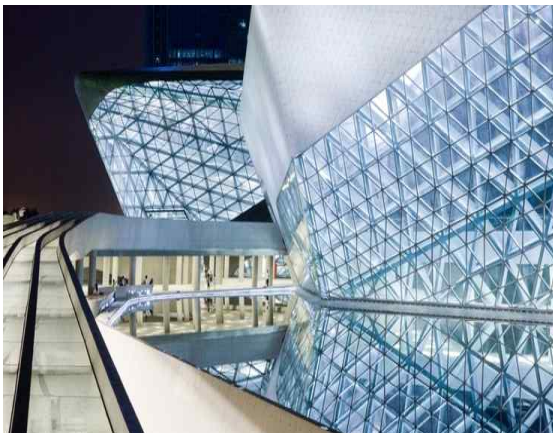
- 국제적인 현상공모를 통해 당선된 아시안게임 개막식 및 폐막식 장소임.
- 강 과 산, 농지를 연계하는 세계적인 규모의 환경친화적인 도시라인의 형성의 중심점이 됨.
- Pearl River Delta 삼각주와 연계된 수변개발에 따른 건설로 도시의 중심 랜드마크가 됨.
- 델타삼각주의 강변을 따라 신도시가 형성의 중심점이 됨.
- 주변 신도시와 함께 광저우를 찾는 관광객이 많은 장소임
- 메인아시안게임 경기장과는 달리 향후 대형 공연이나 이벤트가 이루어지는 공간으로 형성됨.



## (3) Pearl River Guangzhou New City

### ○ 특징

- 광저우 오페라 하우스, International Financial Place, 광저우 트윈타워, 광동 뮤지엄, 광저우 TV타워 등 세계적 거장들이 디자인한 건축물들이 Pearl River side Area 주변에 건설되고 있음



## Guangzhou Opera House



Architects: Zaha Hadid Architects

- 에코시스템을 갖춘 보타닉가든 및 프레쉬워터를 사용한 아쿠아리움 및 중국의 현대음악, 영화, 예술을 보여줄 수 있는 현대적인 뮤지엄이 건설중인 곳으로 중국의 경제특구임을 홍보하고 있음.
- 서양의 건축을 모방하는데 그치지 않고, 극적으로 현대적인 중국 스타일의 개발계획을 추진하고 있음
- 건축물 디자인의 이미지를 저해하는 대형 옥외광고물이 거의 없음.

### (4) 광둥올림픽 스타디움(아오티 메인스타디움)

- 광둥올림픽 스타디움은 육상경기가 열리는 아오티 메인스타디움, 수영 경기장, 야구장 등 야외경기가 진행되었으며 개막식 및 폐막식이 열렸던 장소.
- 대규모 시설로 광저우시의 상징인 홍콩련광주시 조형물, 시설물 등 상징물 등이 인상적임
- 중국의 한문서체를 컨셉으로 디자인 된 픽토그램은 독특하고 문화를 알릴 수 있는 좋은 사례로 보임
- 대규모 광장시설 등은 중국 특유의 감성을 나타내기는 하나 섬세한 배려가 부족하고 전시적인 행사의 이미지가 강함

### (5) 야간경관

- 특징
  - 광저우시를 통과하는 중국4대강의 하나인 주강을 중심으로 대규모 야간경관이 연출되고 있으며, 공공시설물 뿐 아니라 민간 주거건물까지 모두 계획되어 있음
  - Pearl Riverside Area, Pearl River Guangzhou New City의 특화된 건물 디자인과 함께 야간경관이 연출.

- 특히 건축 중인 건축물에도 특화된 디자인으로 야간경관을 연출하여 낮보다 더욱 아름다운 경관을 보이고 있음.



## 2) 도시공공디자인

### (1) 건축물

- 신축주택의 경우 가이드라인에 의한 형태 및 지붕색채(주황색) 유지(좌)
- 농촌주택의 경우 2층 주택신축을 유도하여 경작지 면적 확보(우)



- 해안도시의 경우 건물의 고도가 스카이라인을 넘지 않고 지붕색상이 통일감을 나타냄





## (2) 공공공간

### ○ 소공원

- 포켓공원 용도로 설치(좌)
- 시내중심가에 조성된 혁명열사 공원으로 휴식공간기능(우)



## (3) 해안공원

### ○ 해안가 공원의 접근성과 쾌적성이 높음



## (4) 공공시설물 /가로등, 신호등

- 횡단보도 신호등의 대형화, 디지털 숫자판 설치(좌)
- 차도에 대형 신호등과 디지털 숫자판을 설치하여 운전자의 안전사고 예방기능(우)

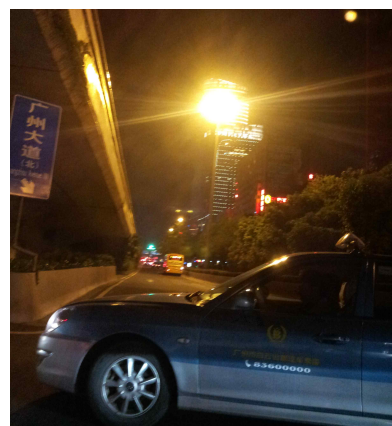
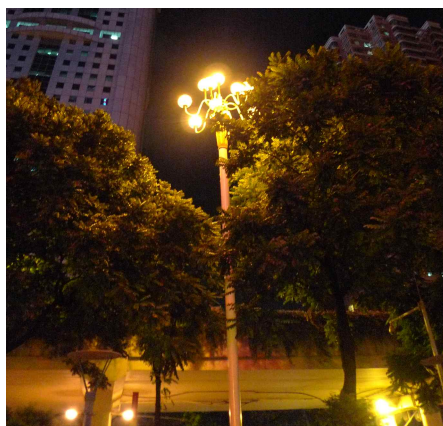


### ○ 쓰레기통, 블라드



- 직각의 단순한 형태 쓰레기통으로 분리수거기능(좌)
- 샤먼다오 지역 근대건축물 보존지역내 네오클래식 스타일의 블라드(우)

### ○ 가로등



- 일반적 가로등이 아닌 고가도로를 비추는 크기 및 조도의 대형 가로등 설치
- 조도가 너무 높아 시각적으로 부담을 줌



## (5) 공공정보매체/버스안내사인

- 버스시간 안내사인(좌)
- 시각적 주목성을 이용한 지하철 안내사인(우)

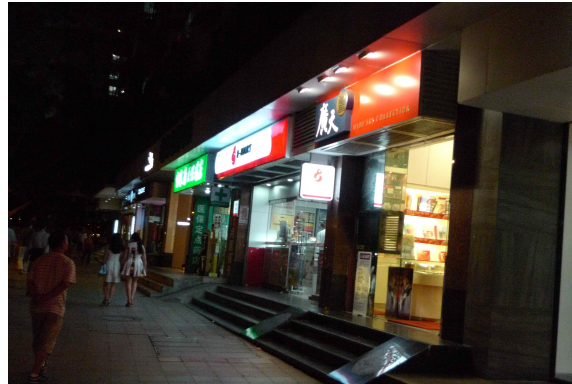


## (6) 옥외광고물

- 근대건축물의 옥외광고물은 입면과 조화를 고려하여 색채 및 형태 고려하여 설치됨(좌)
- 일반상가의 간판 크기에 대한 기준이 없음(우)



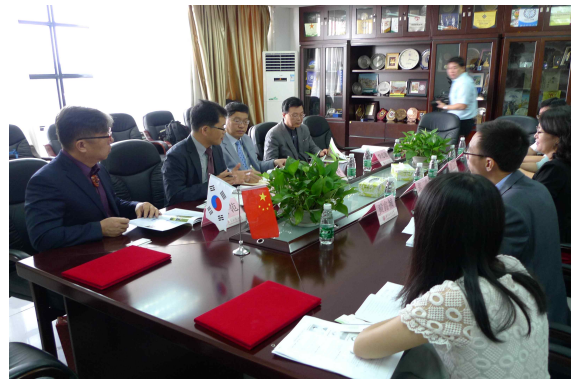
○ 일정한 규모의 시내 주상복합상가 간판



#### 4. 교류협력 활동 내용



연구·학술 교류협력을 위한 MOU 체결



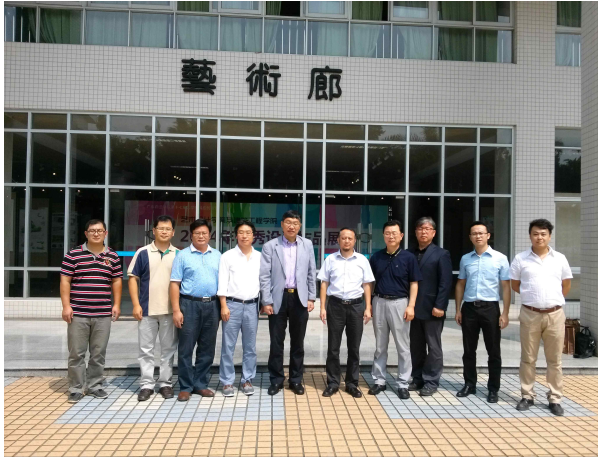
연구·학술 교류협력을 위한 간담회



충발연-광동공업대학 건축예술대학 교류회 개최



광저우시 대학성 시찰(10개학 집성지)



광동백운대학 예술디자인학원 방문



충발연-광동백운대학 간 교류회 진행





### Ⅲ. 엔타이시



### Ⅲ. 옌타이시(煙台市)

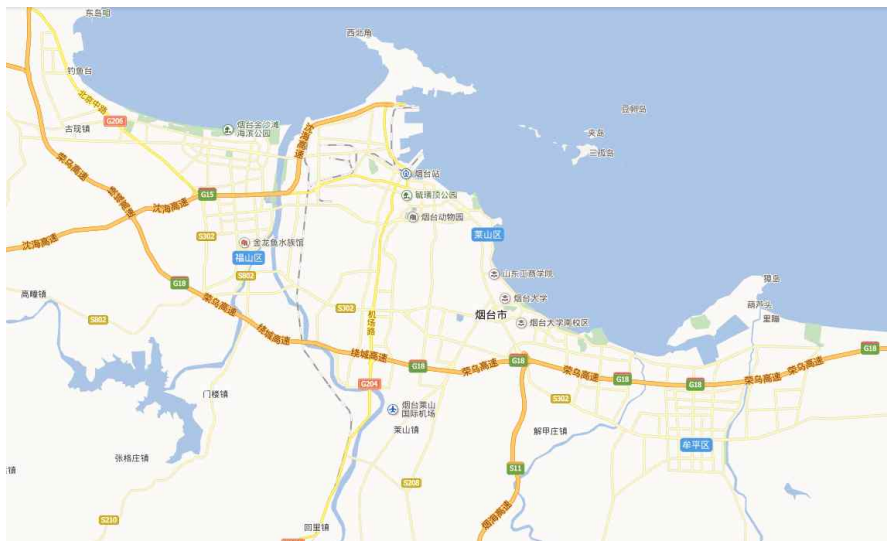
#### 1. 지역 개요

##### 1) 도시 역사

- 옌타이는 옛날에 지부라고 불린 곳으로서 오랜 역사를 가지고 있음. 서기 200여 년 전의 중국 최초 통일국가인 진의 시황제가 여기서 활시위를 당겨 큰 물고기를 잡은 적이 있는데 이로 인해 이름을 얻은 ‘사어대(射魚臺)’가 아직도 남아 있음. 서기 1398년 명나라가 외적의 침입을 막기 위해서 여기서 봉화대를 건립하였는데 이로 인해 “옌타이”란 이름을 얻었음. 근대에 들어와서는 1861년에 중국에서 처음으로 개항한 항구 중의 하나임.
- 1862년부터 1930년 사이에 약 17개 나라에서 옌타이에 영사관을 설립하였으며 이어서 은행, 교회당, 학교, 내지 중국 최초의 우편국도 나타나기 시작하여 날로 늘어나는 외국기구를 위해 복무하였음. 현재 이러한 고적들은 모두 보존되었으며 새로운 모습으로 국내외의 관광객들에게 개방하고 있음. 봉화불로 유명한 연대산(煙臺山)은 옌타이시의 상징임.
- 전국 종합실력 50강 도시 지정
- 전국 투자 환경 40대도시 지정
- 전국 우수관광도시 지정
- 전국 과학 교육 진흥 모범 도시 지정
- 전국 환경보호 모범도시 지정
- 전국 화원도시 지정
- 전국 위생도시 지정
- 국제 포도·포도주도시 지정
- 중국 정보화시범도시
- 중국 제조업정보화시범도시
- 전국 과학기술로 도시진흥 선진도시
- 전국 문화 모범도시
- 전국 문명도시 건설 선진도시
- 전국 사회치안 종합관리 선진도시

## 2) 지리위치

- 산둥 반도의 동쪽에 자리한 옌타이시는 북위36°16'–38°23' , 동경119°34'–121° 67' 사이에 있으며, 황해와 발해에 인접하여 있고, 일본, 한국과 바다 하나를 사이에 두고 있음. 그리고 국가로부터 첫 번째로 개방을 허가받은 14개의 연해지역 개방도시 중의 하나로 국가에서 중점적으로 발전시키려는 발해 지역의 주요 도시임.  
옌타이시의 지형은 낮은 산간 지대인 중부 지방을 제외하고는 구릉지역이 대부분임. 그 중에 평지 면적은 23%인데 토양이 아주 비옥하며 유역 면적이 300km<sup>2</sup>이상인 하천이 7개가 있음.
- 옌타이시 총 면적이 1.37만km<sup>2</sup>, 총인구는 652만 명임. 산하에는 구 5개(지부구, 복산구, 래산구, 모평구, 하이테크산업구), 현급시(縣級市) 7개(봉래시, 용구시, 서하시, 해양시, 초원시, 래양시, 래주시), 현 1개(장도현)가 있음.



옌타이시 지도

## 3) 관광자원

- 옌타이시는 경치가 아름답고 기후가 마음에 들며 이상적인 관광, 피서지임. 수려한 산색과 매력적인 해안 경치가 있을 뿐만 아니라 여러 명승고적도 있음.
- 등왕각, 황하루, 월양루와 합해서 같이 “사대명루”로 칭해져 “인간선경”이라는 봉래각 있고, 중국 서예예술의 보물인 “운봉산 위비서각”있으며, 진시황이 동쪽 순행하여 남아있는 유적도 있고, 누각이 웅대하여 경치가 우아한 “연대옥황정” 등이 있음. 또 이곳은 유명한 온천 휴양지이고, 해마다 미국, 독일, 일본과 홍콩등 30여개 나라와 지역의 관광객 10여만 명이 옴.

- 옌타이시는 산을 기대고 바다를 끼고 있어 경치가 아름다우며, 인문과 자연경관이 남달리 좋은 조건을 갖추어 “선,해,산,고”인 특색으로 널리 알려져 있어 저명한 여행관광 피서지로 이름이 나 있음. 중국의 유명한 관광 도시로 이름이 나 있음.

#### 4) 투자환경

- 옌타이시는 산과 바다에 둘러싸여 있어 자연여건이 아주 좋음. 특히 농업·어업·광산물 자원이 아주 풍부하고 다양하며, 전 중국에서 중요한 자리를 차지하고 있음. 연대 시 총 13개의 현·시·구 중에서 11개시가 바다에 인접하여 있어, 해안선·섬 해안선이 무려 900여Km가 되며 등심선이 15m안에 있는 천해 수역이 60여만ha가 됨. 또한 참 새우, 해삼, 전복, 조개 등과 같은 해산자원이 풍부하며 그 종이 200여 가지나 되고 어획 종류가 100여 가지가 됨.
- 옌타이시는 중국 북쪽에 위치한 유명한 과일 생산지이며 연대의 사과, 래양(萊陽)의 배, 딸기, 체리, 땅콩, 용구(龍口)의 녹말로 만든 당면, 작잠사 등은 특산물로 지정되어 있으며 국내외에서 다 호평을 받고 있음.
- 연대시의 지하자원은 매우 풍부한데 이미 발견된 종류만 70여 가지나 되고 매장량이 확인된 종도 40여 가지나 됨. 채굴이 가능한 지하자원이 30여 가지나 되는데 금·구리·아연·납·알루미늄·마그네사이트·석탄·활석·대리석·은·철·석묵 등이 그것임. 황금·마그네사이트·몰리브덴·활석의 매장량은 전 중국 내에서 5위 안에 들어 있고 또 황금의 매장량과 생산량도 수위를 차지하고 있으며 대리석의 저장량은 2위를 차지하고 있음. 연해 대륙붕의 석유·천연가스의 저장량도 풍부한 편임.

#### 5) 산업현황

- 연대는 우수한 산업기반으로 기계제조, 전자정보, 식품가공, 황금가공, 현대화공 등 5대중견산업과 자동차, 선박, 컴퓨터, 신소재 등 10개의 상품 생산단체를 이루었음.

#### 6) 주요 프로젝트

- 연대항서항구종합물류원
- 연대중한신흥산업원
- 현대 농업 시범원
- 립항(臨港, 항구 지역) 공업단지
- 중청(中青) 문화창의 정보공업산업원
- 치샤시경제개발구 자동차부속품 프로젝트
- 산둥성 치샤시 토촌진 기계제조업 단지
- 자동차 부품 산업원

- 연대 서비스 아웃소싱 시범단지
- 임항 (臨港) 중장비 제조
- 산둥 국제 생물 과학 기술 단지
- 첨단기술 창업 지원 산업단지
- 용구남산 선해안 인공열도개발 프로젝트

## 7) 한국기업과 한국인

- 2012년3월까지 등록돼 있는 한국기업이 3357개 되고 실제투자금이 48.5억불에 달함. 옌타이에 진출한 한국기업이 제조업을 위주로 하고 주로 기계, 전자, 식품 등 업종에 집중되었음.
- 투자액이 천만불 이상인 된 포로젝트가 197개가 있고 그 중에 세계500대 기업이 7개 있음(세계500대 기업중 한국기업이 총 14개 있음). 두산, LG, 대우조선해양, 포스코, GS칼텍스 등 대기업들이 연대에서 성공을 거두었음. 한국은 연대의 제1무역 파트너 임.
- 2010년 연대시의 대한 수출입총액이 102.8억달러로 전시 총액의 23.5%를 차지, 그중 수입액이 51.8억달러, 수출액이 51억달러임. 주요 수입품은 컴퓨터 부품, 기계설비, 방직품이고 수출품은 컴퓨터 및 부품, 핸드폰, 전자 게임기, 자동차 부품, 돌자제, 수산물, 방직품 등임.

## 2. 방문 기관 개요

### 1) 옌타이대학( Yantai University, 烟台大学 )

- 옌타이대학은 1984년 설립됨. 초창기에 중국의 명문대학인 베이징 대학[北京大學]과 칭화 대학[清華大學]에서 파견한 교수와 연구원, 직원의 도움을 받아 발전했으며, 1990년대 지속적으로 두 대학의 지원을 받았음. 이후 옌타이 대학은 산둥 반도 동부 해안지역에서 중추적인 역할을 하는 대학으로 성장함.
- 현재 인문, 외국어, 국제교육, 법학, 경제학, 건축, 컴퓨터, 화학·생물학, 토목공학, 전기·기계, 광전기, 환경, 수학, 해양학, 약학, 예술, 체육, 평생교육 분야 등 20여 개 학부가 있음. 51개 분야에서 학사학위를 수여하고 다양한 분야에서 석사학위를 수여하고 있음. 민법 및 상법, 중국 소수민족의 역사, 물리화학, 이론물리학, 기계제작 및 자동화 부문의 학과에 역점을 두고 있음.
- 부속기관 및 시설로 도서관, 전산정보원, 실험실, 출판부 등이 있음. 부설연구소로 줄기세포연구소, 공기정화기술연구소, 국제지적재산권연구센터 등 31개 연구소가 있음. 도서관에는 240만 권의 도서와 70만 점 이상의 전자책 및 전자자료가 비치되어 있

음. 지역주민들도 이 도서관을 이용할 수 있음. 대부분의 학생은 산둥[山東] 성 출신임.

- 매년 전 세계에서 온 600명 가량의 학생들이 이 대학에 등록을 하며, 이들은 여러 분야의 학문을 수학하고 있음. 교원 수는 595명의 정·부교수를 포함해 1,966명임. 미국, 영국, 캐나다 등 해외에서 온 많은 교원이 학생들을 지도하고 있음. 이 대학은 한국, 영국, 미국, 독일, 캐나다, 노르웨이 등 해외 20개국 70개 대학과 자매결연을 맺음. 국제교류의 일환으로 매년 200명의 교수와 학생들이 해외 대학에서 연구 및 출장을 함.
- 캠퍼스는 중국 산둥[山東] 성 옌타이[煙臺]의 동쪽 교외지역에 있음. 도심에서 이곳까지 버스로 25분 정도 소요됨. 캠퍼스는 경치가 아름답고 기후가 온화한 곳에 자리 잡고 있으며, 인근에 산과 해안, 농지가 있음. 이곳에는 강의동을 비롯해 시계탑, 체육관, 축구장 등 여러 건물과 시설이 있음. 캠퍼스 면적은 2.1km<sup>2</sup>이고, 건물의 연면적은 79만 m<sup>2</sup>임.

## 2) 옌타이대학 동아연구소(東亞研究所)

### (1) 소장: 멩칭이(孟慶義)

- 1961년 1월 생. 동북사범대학(길림성 장춘 소재) 민족학 박사
- 한국 중앙대학 국제관계대학 방문교수
- 옌타이대학 인문학원 부원장, 옌타이대학 동아연구소 소장.
- 연구영역: 동북아 각국 정치경제문화연구. 조선반도문제, 중국 동북민족과 정치 등.



### (2) 연구소 연혁

- 1989년 12월 설립.
- 설립목적: 산둥성과 옌타이시의 대외개방과 경제건설에 부응하기 위함.
- 활동영역: 한국, 일본 등 국가의 경제, 산업정보 자문과 산업개발 관련 연구를 진행함으로써 옌타이대학의 국제학술교류와 협력을 촉진하고 산둥성과 옌타이시의 대외개방과 경제건설을 추동하고 있음.

### 3. 교류협력 활동 내용



연구·학술 교류협력을 위한 MOU 체결



MOU 체결 기념 세미나 개최



충발연-엔타이대학 동아연구소 교류회 참석자



엔타이시 대표산업인 와인산업 시찰



## IV. 웨하이시





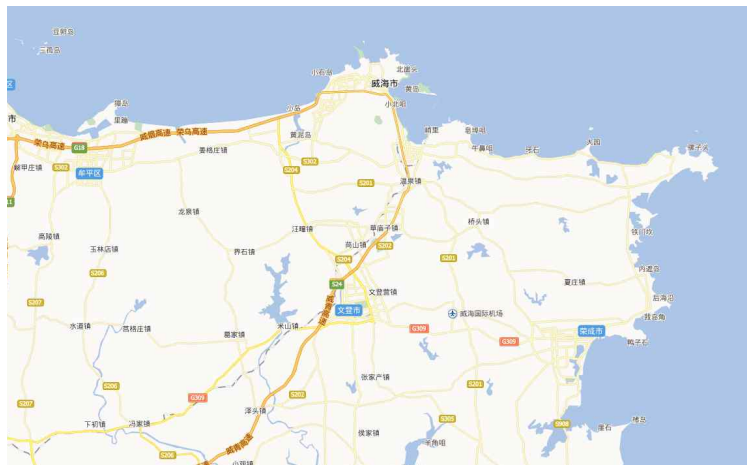
## IV. 웨이하이시(威海市)

### 1. 지역 개요

- 웨이하이시는 산둥반도 제일 동쪽끝에 위치하여 있는 중국의 유명한 항구 도시이며 관광도시임. 중국의 개방된 연해도시로서 웨이하이시는 중국에서 제일 먼저 국가위생 도시와 국가 환경 보호 모범도시의 칭호를 수여받은 도시임.

#### 1) 지리적 위치

- 산둥반도 동쪽끝에 위치하여 있는 웨이하이시는 한국, 일본과 바다를 사이에 두고 있음. 중국에서 한국과 가장 가까운 도시로서 해상 최단거리는 불과 93해리밖에 안 됨. 총 육지면적은 5797km<sup>2</sup>, 해안선은 985.9km이며 상주인구는 281.61만 명임.



웨이하이시 지도

#### 2) 자연 및 인문

- 웨이하이시는 중국에서 공기청정도와 바다 수질이 최고로 좋은 도시 중의 하나임. “바다가 도시에 둘러싸여 있고 도시가 산을 끼고 있으며 건물이 삼림 속에 있고 사람들이 자연에서 사는” 독특한 경관을 자랑함.
- 예로부터 위해는 일신신선이 살았다는 고장으로 전해지고 있음. 진시황, 한무제가 이곳 동쪽에까지 순찰을 나와 많은 문화 유적들을 남겨 놓음으로써 위해는 천고에 전해 내려온 선경지로 불리우고 있음. 1398년 명나라 때는 이곳에 병사를 주둔시켰고 위해위로 명명하였으며 “위진해강”의 뜻으로 위해란 이름이 생겼음. 1898년에 영국의 조계지로 전락되었던 위해위는 1930년에 회수되어 위해위 행정구가 되었으며 1987

년에는 지역도시로 승격함.

- 청나라는 유공도에 중국 최초의 해군을 창설함. 북양수사의 탄생지와 갑오중일전쟁의 주전장이었던 위해위는 중국 현대 시인 문일다의 애국시편에서 홍콩과 함께 “칠자”의 하나로 됨. 근대 역사는 웨이하이를 중국 근대사의 전초지역으로 나서게 하였으며 역사의 흐름은 위해에 중후한 문화적 유산을 남김. 역사와 현대문명이 어우러지고 중영문화, 중한문화, 중일문화가 융합되어 아름다운 도시에 무한한 매력을 더해 줌.

### 3) 관광

- 근 1000킬로미터의 해안선을 갖고 있는 웨이하이는 천혜의 아름다운 해변 자연경관을 지니고 있음. 산, 바다, 섬과 온천은 각기 특유의 경치를 자랑하고 있음. 웨이하이는 중국에서 유명한 해변 리조트 관광단지로서 5A 관광지 유공도, 4A관광지 적산법화원, 성산두, 은탄, 대유산, 천목온천, 선고정 등 8곳과 백조호, 곤유산, 국제해수욕장, 위해공원, 행복공원등 관광명소들이 있음. 관광시설이 완벽하고 고품격의 온천과 골프장이 여러 곳에 있음.

#### (1) 유공도: 劉公島

- 웨이하이만 해안선에서 5km 떨어진 곳에 있는 섬인 류궁다오(劉公島)는 명대에 왜적에 대비한 요새가 세워져 있었다. 후에 청 정부가 류궁다오를 해군기지로 만들었고 1894년에 일본에 참패하고 난 후 이 섬은 일본군 손에 넘어가 3년간 지배당했다. 1898년에는 영국이 이 섬을 차지하기 위해 침입해 들어와 32년간 지배했다. 이 시기에 영국인들은 학교, 교회, 찻집 따위를 지어 이 섬을 영국 해군의 여름 휴양지로 바꾸어놓았다.
- 1948년에는 장제스와 그의 군대가 들어왔고 곧이어 공산군이 들어오는 등 류궁다오는 갖은 수모를 겪고 지배를 당한 슬픈 내력을 간직한 섬이다. 페리터미널 왼쪽에 있는 갑오전쟁 박물관은 섬 최대의 볼거리. 박물관 건물은 북양함대 사령관이 쓰던 사무실을 개조한 것으로, 전쟁 전후의 사진이나 공예품을 전시하고 있다. 이 밖에도 류궁다오 박람원, 류궁다오 국가삼림이 조성되어 있고 북양해군 충혼비, 류궁천(劉公泉), 옛 포대 등이 있다.

#### (2) 적산법화원: 赤山法華院

- 산둥반도 적산에 있는 사찰로 통일신라 시대 해상왕 장보고에 의해 세워진 사찰(신라원) 중 가장 대표적인 사찰이다.
- 통일신라 시대 때 당(唐)나라의 산둥반도와 장쑤성 등 신라인의 왕래가 빈번한 곳에는 신라인의 집단거주지인 신라방(新羅坊)이 있었으며 이곳에 세운 사찰을 신라원

(新羅院)이라 하였다.



▶ 적산법화원의 위치

#### 4) 종합실력

- 2011년, 웨이하이시 생산총액은 2110.95억위엔에 달하며 동기대비 10.7% 성장함. 지방재정능력이 현저히 증강하였고 지방일반예산수입은136.4억 위엔을 달성함으로써 동기대비 15.36% 증가함.

#### 5) 주요 산업 현황

##### (1) 선박제조 및 부품산업

- 위해는 중국의 주요 선박제조 및 정비기지로서 삼성중공업(한국투자), 삼진선 업(한국투자), 신선중공, 황해조선 등 10대 선박회사가 있음. 현재 다용도 컨테이너선, 여객화물선, 벌크선, 유조선을 위주로 제조하며 페인트, 측정계기, 선박블럭, 방화판넬 등 선박용 기계부품을 보조로 한 선박업산업사슬을 형성하고 있음.

##### (2) 식품산업

- 웨이하이시에는 해지보해양과학기술, 호당가식품, 중로과즙, 화룡식품등 유명 식품회사가 있음. 주로 식품가공, 식품제조, 음료수제조 등 3대 제품을 포함하여 천여 종의 제품을 생산함. 그중에서 수산물가공식품, 농축과즙생산량은 전국의 앞자리를 차지하고 일본의 가도기치, 일본의 연초, 한국의 동원수산 등 세계유명 식품생산회사는 이미 위해에 진출하여 제품을 생산하고 있음.

## (2) 의약산업

- 웨이하이시에는 규모이상의 의약 및 의료기계생산업체 23개가 있음. 화학제약을 기초로, 의료기계생산을 주도로, 한약을 보조적으로, 해양건강보조제를 후속으로 하는 의약 공업생산체계를 구축하였으며 16개 시급이상 기술개발중심과 2개의 박사후 과학기술 연구소, 1개의 국가기술센터를 보유하고 있음. 위고그룹은 중국 최대의 의료기기 제조 업체임.

## 6) 농업현황

- 웨이하이시는 중국북방의 최대 어업생산기지로 새우, 해삼, 전복, 조류, 해초류 등 각종 경제어류 300여종 등 수산물이 많이 산출됨. 산동성 주요 상품곡물기지와 땅콩, 과일의 산지임. 웨이하이시는 국제 시장의 수요와 기준에 따라 검측감독 시스템과 품질안전체계를 갖추으로써 수출입농산물이 국제기준에 도달하여 국내외에서 유명한 수출농산물품질안전시험단지와 전국의 주요 수산물수출가공기지로 자리매김하고 있음.

## 7) 서비스업 현황

- 2011년, 웨이하이시의 서비스업 영업매출증가액은 800.41억 위엔을 기록하였고 10.8% 증가하여 증가폭은 산동성 제1위를 차지함. 서비스업이 GDP에 대한 공헌율은 48.14%에 달함.
- 2011년 웨이하이시의 소비품 도매총액은 802.79억 위엔을 달성하였고 국내외 관광객 2500만 명을 돌파함. 웨이하이시 금융업의 증가치는 서비스업 중에서 차지하는 비중이 5.35%에 달함. 보세물류, 항구물류와 구역물류 등 물류산업이 성장하였고 문화, 과학기술정보, 소프트웨어 등 현대서비스업이 성장세를 보이고 있음.

## 8) 대외교류 및 투자 현황

- 웨이하이시는 중국에서 경제발전이 빠르고 가장 활력있는 도시 중 하나임. 현재 웨이하이시는 23개 국가 및 48개 도시와 우호협력관계를 수립하고 189개 국가 및 지역과 경제무역협력을 전개하고 있으며 2000여개의 외국인 투자 기업이 정착해 있음. 2011년 169.2억 달러의 수출입무역액을 달성하였고 경제개방도는 산동성의 선두에 있음. 한국의 삼성전자, 삼성중공, 금호아시아나, 롯데그룹, 일본의 미쓰비시전기, 미쓰비시상사, 이토추상사, 연초산업, 용왕, 미국의 모건스탠리, 메드트로닉, 쿠파, 다우케이켈, 가을돈, 벨기에베가르트, 화란Esab, 룩셈부르크 아르셀로미탈, 프랑스Air Liquide, 호주오루이카 등 세계 500대기업과 굴지의 다국적 기업이 위해에 진출해 있음.

## 9) 웨이하이시 블루경제구 발전계획

- 2011년 1월 4일, 중국 중앙정부는 정식으로 “산동반도블루경제구발전계획”을 비준하였음. 이리하여 산동반도 블루경제구건설은 국가전략으로 상승하였음. 웨이하이시는 산동블루경제구핵심구의 중점도시로서 중국의 첨단 해양산업집결구, 한중일 경제블럭 협력실험구, 해변생태관광리조단지를 조성하여 미래의 웨이하이를 중국에서 발전 잠재력이 무궁한 도시로 건설할 계획임.
- 해양자원의 우위를 빌어 웨이하이시는 첨단, 고품질, 고효율의 산업발전전략을 시종일관 실시하며 구체적으로 “6대기지,10대단지”를 기획함.

### (1) 6대기지

- 수산물생산 및 심층 가공기지
- 선박제조정비 및 부대산업기지
- 항구물류기지
- 해변리조트레저기지
- 재생에너지 및 부대산업기지
- 현대석유화학기지

### (2) 10대단지

- 위고그룹의 첨단 의료용 식입기기를 위주로 하는 의료기기단지
- 탁전회사의 만톤 탄소섬유 산업화단지
- 삼각그룹의 저탄소,녹색,환경보호,고효능 트럭용 강철자오선타이어단지,
- 화동수치제어그룹 중형공작기계공단
- 신북양 특종 프린터연구개발제조기지를 주체로 한 IT산업단지
- 중항위해조선소 선박제조연구개발 및 부품부대생산단지
- 황해조선소 선박제조 연구개발 및 부품부대생산단지
- 동안흑표,천운크랭크샙프트 자동차 및 부품부대생산단지
- 남해신구 재생에너지 설비제조단지
- 양정 재생에너지 자동차산업단지

## 2. 방문 기관 개요

### 1) 웨이하이시정책연구실

#### (1) 주임(실장): 우융강(吳永剛)

- 1966년 6월 출생
- 산둥사범대학 수학과 기초수학 전공(이학 학사)
- 웨이하이시위(委) 판공실 부주임, 웨이하이시위 부비서장, 웨이하이시위 당사연구실 주임, 정책연구실 주임(2012)
- 현재 웨이하이시위 부비서장, 판공실 주임, 정책연구실 주임



#### (2) 연구실 현황

- 조직: 종합과, 농촌과, 정치과, 경제과
- 인원: 총 11명(본과 학력 9인, 석사학력 2인)

#### (3) 연혁

- 1987년, 웨이하이시 지급시 설립 시 중공웨이하이시위 연구실 설립
- 1996년, 중공 웨이하이시위 정책연구실
- 2014년, 정책연구실 내 웨이하이시위 전면심화개혁영도소조판공실 설치

#### (4) 활동영역

- 웨이하이시위의 계획과 관련 조직에서 추진코자 하는 경제, 정치, 교육, 문화와 당건설에 관한 방침, 정책문제의 조사연구를 토대로 시위원회의 정책 결정에 의견 제시
- 중앙과 성위원회 그리고 시위원회의 중요 정책이 잘 실행될 수 있도록 추적조사를 실시해 정보와 의견을 제시
- 시위원회의 요구를 토대로 단독 혹은 다른 조직과 협력하여 시위원회의 문건과 규정의 초안을 작성하거나 수정
- 시위원회와 상급 정책연구실과의 업무교류 및 기타사항

## 2) 호서대학교 위해 창업보육센터

### (1) 센터 개요

- 보육센터 지정: 2001. 3. 13      개소일: 2002. 7. 1
- 위치: 중국 산둥성 웨이하이시 경제기술개발구
- 특화분야: 중국 내수시장 진출 지원
- 보육기업 현황: 14개 기업
- 졸업기업: 41개 기업(성공기업은 20개)
- 시설현황: 연면적 20,594㎡(6,229평), 보육공간 9,143㎡(2,770평)  
사무동, 공장1동, 공장2동, 공장3동
- 지원시설: 보육실 38실(생산형공장 포함), 회의실, 경영지원실, 구내식당, 도서관
- 지원인력: 총 4인(한국인 1명, 현지 운영인력 3명)

### (3) 센터의 특징

- 중국에 설립한 한국최초의 창업보육센터
- 호서대학교, 중소기업청, 위해지방정부와의 산관학협력 사업으로 추진
- 중국기업의 법인 및 사무소 설립부터 자립까지 One-Stop 서비스 제공
- 중국 진출 위험과 비용을 최소화하여 성공가능성 극대화

### (3) 입주기업 지원서비스 현황

- 중국진출 컨설팅
  - 설립준비 사무환경(인터넷, 사무실) 제공
  - 시장조사, 인가 절차 정보 제공
  - 법인설립신고 대행
  - 기자재 통관, 직원 채용, 취업비자 업무지원
- 중국진출 후 보육
  - 입주기업 회계처리 대행 및 자문
  - 인사, 노무 관련 자문
  - 생산물품의 내수 및 수출입 업무 지원
  - 중국지점 개설, 관공서 업무대행 및 조정

### (4) 입주기업 현황

- 사무동: 윤국무역, 우진금속 등 6개 업체
- 공장1동: 진륜화학, 오염정공 등 4개 업체
- 공장2동: 성태화공, 마이크로닉스 등 4개 업체

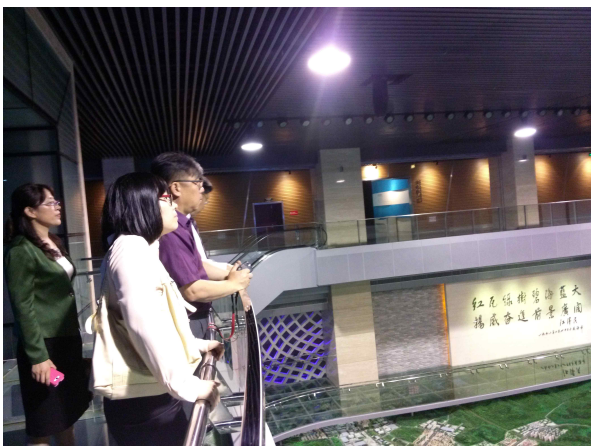
### 3. 교류협력 활동 내용



연구·학술 교류협력을 위한 간담회



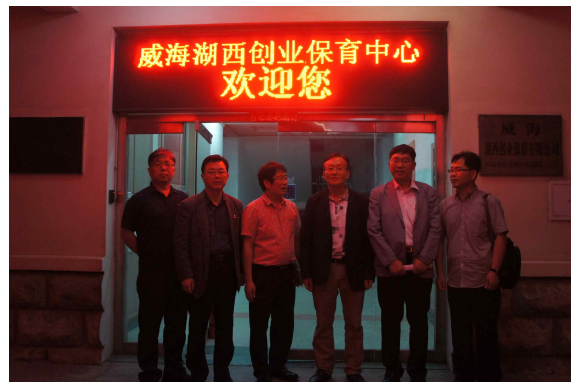
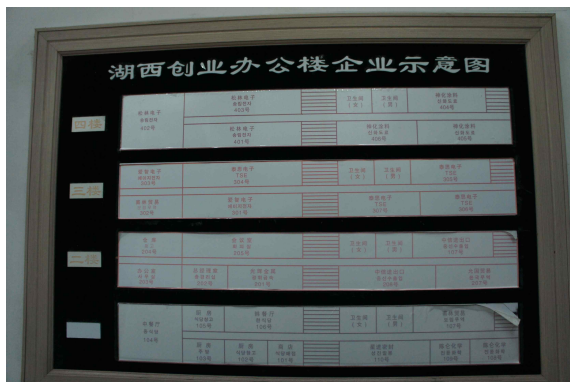
충발연-웨이하이 정책연구실간 교류회 참석자



웨이하이신 도시계획관 관람

웨이하이시 한락방(韓樂坊) 시찰





호서대학교 위해 창업보육센터



## V. 향후 교류협력 방안

## V. 향후 교류협력 방안

### 1. 광주광역시

#### 1) 교류협력분야

- 광동공업대학
  - 농촌지역 활력 사업분야 : 신 농촌마을 만들기
  - 도시재생분야 : 도시 경쟁력 향상을 위한 연구 참여
  - 역사문화분야 : 문화를 활용한 지역활성화
- 광동백운대학
  - 디자인분야 : 도시공공디자인

#### 2) 교류협력강화방안

- 상호 연구인력 파견 및 공동의 관심분야에 대한 연구프로젝트 수행
- 공동세미나 개최

### 2. 엔타이시

#### 1) 교류협력분야

- 해양산업 및 경제분야: 산동반도 남색경제발전 계획, 충남도 서해안비전 비교 연구
- 경제 및 통상분야: 엔타이 한국기업 투자 현황 조사, 한중FTA 추진과 지방정부의 대응 방안 논의 등
- 도시계획분야: 도시경쟁력 향상을 위한 양 지역 도시브랜드 전략 연구
- 농수산업 및 식품산업분야: 엔타이 포도주 및 과수사업 현황 조사, 해삼 등 수산양식산업 현황 조사, 향후 한중FTA 시 영향 전망 등

#### 2) 교류협력강화방안

- 상호 연구인력 파견 및 공동의 관심분야에 대한 연구프로젝트 수행
- 황해안권역 경제.문화 발전을 위한 지역 간 공동세미나 개최

### 3. 웨이하이시

#### 1) 교류협력분야

- 해양산업 및 경제분야: 산둥반도 남색경제발전 계획, 충남도 서해안비전 비교 연구
- 경제 및 통상분야: 중한자유무역구역 조성, 한중일 자유무역협정과 지방정부의 대응, 한중 FTA 추진과 지방정부의 대응 방안 논의 등
- 도시계획 및 관광분야: 도시경쟁력 향상을 위한 양 지역 도시브랜드 전략 연구, 양 지역 간 지역 홍보 및 이해도 향상 방안, 농촌도시화 발전 방향 논의 등
- 농수산업 및 식품산업분야: 해삼, 전복 등 해양양식 및 식품산업 현황 및 협력 가능성 연구, 향후 한중FTA 시 영향 전망 등

#### 2) 교류협력 강화 방안

- 상호 연구인력 파견 및 공동의 관심분야에 대한 연구프로젝트 참여
  - 공동세미나 개최
- 중국내 경제산업 등의 정보수집을 위한 중국 현지연구원 채용 검토
  - 현지연구원은 중국내 경제사업 등에 대한 통계, 정책자료 등을 수집, 분석, 번역하여 정기적으로 연구원에 제공하고 연구원은 이를 충청남도 및 도내 기업체에 제공
- 호서대학교 위해 창업보육센터와 협력체계 구축
  - 웨이하이시에 입지하고 있는 호서대학교 창업보육센터를 충청남도차원에서 교류협력 및 활용하는 방안을 검토

## [부록] 중국방문 명함 정리

소속 및 직위	이름	연락처	이메일
<b>광저우시 광동공업대학</b>			
부교장	張力	13802536593	lizhang@@gdut.edu.cn
建築與城市規劃學院 원장	朱雪梅	13005197113	zxm1313@qq.com
부원장	周祥	13380039897	jason008@189.cn
風景園林系 주임	江海燕	13535001826	jianghy2002@163.com
국제합작교류처 부처장	黃鑫城	13926072639	huangxc@gdut.edu.cn
과장	張戈	020-39322763	jinglegd@gdut.edu.cn
직원	李蕾	15018701335	lilei@gdut.edu.cn
<b>광저우시 광동백운대학</b>			
예술건설학원 당서기	李政	13527608021	gwbkzwbs@126.com
원장	陳華鋼	13710683366	yschhg@126.com
방문 교수	손훈수	13265933757	sonsun01@naver.com
강사	方建松	13631336921	30534390@qq.com
주임	李利鵬	15099984896	770923542@qq.com
강사	張琛	13538929118	121801501@qq.com
<b>옌타이대학 동아연구소</b>			
옌타이대학 부교장	韓曉玲	0535-6902630	han@ytu.edu.cn
동아연구소 소장	孟慶義	13964528583	rwxyk@ytu.edu.cn
인문학원 관공실 부주임	于辰鴻	18305356033	yum_2000@163.com
<b>웨이하이시정부 정책연구실</b>			
웨이하이시위 부비서장, 주임	吳永剛	13616316111	wyg@weihai.gov.cn
정책연구실 부주임	張璟	15506313907	5231742@163.com
정책연구실 부주임	秦立興	13561815686	swbxxk@weihai.gov.cn
부조리연구원, 위해통신주편	王榮	13306301799	whtxtg@163.com
금융공작관공실 자본시장과 과장	鄭斌 박사	13869026788	whzhengbin@163.com
외사관공실 통역	賀森	18606308990	hesen-8574.com
금융공작관공실 주임	張展開	13376310103	mdds@sohu.com
경제기술개발구복무업발전국장	原忠江	13506307869	yzj6626@163.com
호서대학교 창업보육유한공사 총경리	전유식	15906300268	60707@hoseo.edu
고문	김영철	13336301232	yycckim@naver.com