

# 2014년도 횡성군 친환경 학교급식 운영현황



횡성군친환경학교급식지원센터

1

## 우리 아이들에게 행복한 밥상을

- 친환경 고품격 로컬푸드 급식으로 학생 건강 증진
- 안전하고 우수한 식자재 제공으로 식단의 질 향상
- 농업과 지역사회에 고마움을 배우는 밥상머리 교육

## 우리 농민들에게 행복한 미소를

- 학교급식 납품으로 농가소득 증대와 자긍심 고취
- 친환경 우수농산물 재배기술 향상 및

2

## 횡성군의 학교급식 여건

- 인구 44,500명, 예산 3,141 억 원 재정자립도 21.2%
- 전형적인 농업지역으로 소규모 학교가 원거리 산재함

## 학교급식 규모 - 총 51개교 5,136명

구분	계	유치원	초등학교	중학교	고등학교
학교수	51	14	21	10	6
학생수	4,854	337	1,830	1,074	1,613

## 학교급식 예산 현황 - 2014년 38억 원

- 재원별 : 교육청 25(65%) 군 비 9(24%) 도 비 4(11%)
- 구성별 : 식품비 19(50%) 운영비 3(9%) 인건비 16(41%)
- ※ 기숙형 고등학교 급식예산 : 2.2억 원 별도

3

## 횡성군 학교급식 추진경과

- 2011.02. 학교급식지원센터 설립계획 수립
- 2011.04.25. 학교급식 토론회 개최
- 2011.11.29. 횡성군 급식지원사업 강원도 시범사업 선정
- 2012.03.14. 횡성군 & 횡성군 교육지원청 MOU체결
- 2012.06. 급식지원센터 시설공사 착공
- 2013.02.20. 급식지원센터 시설공사 준공/개소식
- 2013.03.04. 급식지원센터 본격 운영
- 2013.04.01. 관련조례 공포, 학교급식운영위원회 설치

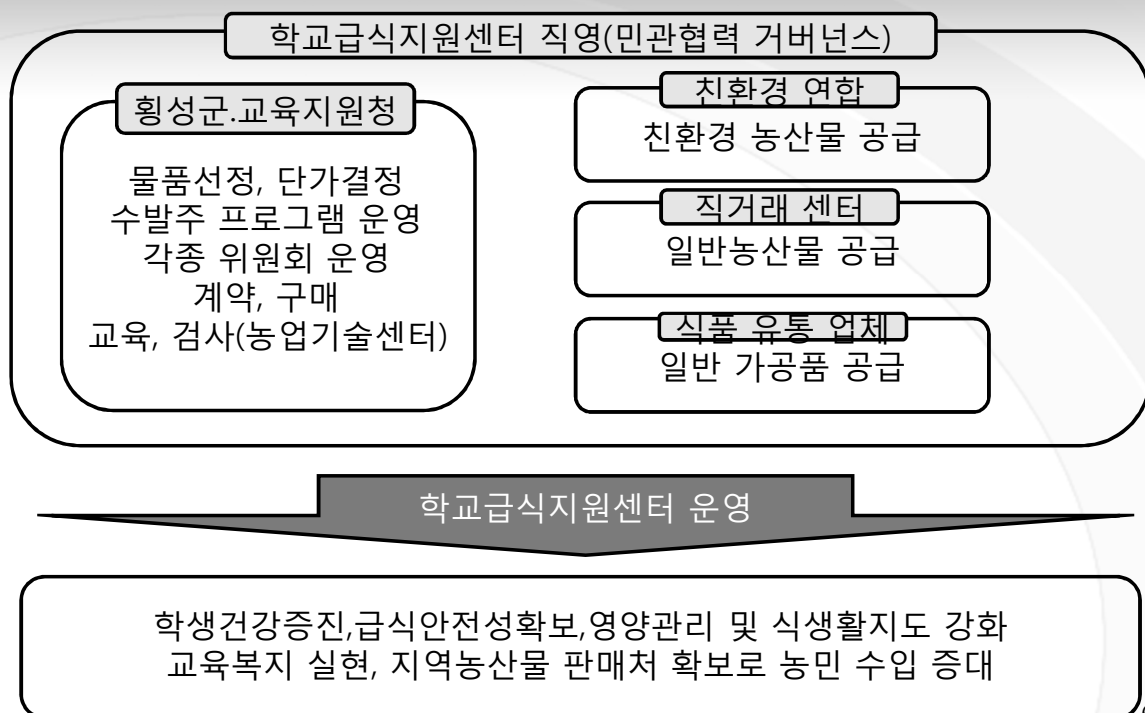
4

## 횡성군 학교급식 개요

- 운영주체 : 자치단체직영(횡성군)
- 위 치 : 강원도 횡성군 횡성읍 중앙로 30
- 규 모 : 지상 2층 620m<sup>2</sup>
  - 1층 : 검수실,냉장·냉동저장고,예냉실 등(476.84m<sup>2</sup>)
  - 2층 : 급식지원실, 교육장 등(143m<sup>2</sup>)
- 소요예산 : 13억 원(강원도 4억 원 / 횡성군 9억 원)
- 공사기간 : 2012.06 ~ 2013.02
- 개소일 : 2013.02.20(2013학년도 신학기부터 공급)
- 직원현황 : 6명 (센터장,회계,로컬푸드,시설,배송,영양사)

5

## 횡성군 학교급식센터 운영개념도



6

## 학교급식센터 운영 체계

### ○ 설치 근거

- **횡성군 교육발전 기본조례 제27조 ①** 친환경 무상급식에 사용될 식재료의 생산과 물류, 공급관리 기능을 원활히 수행하기 위해 학교급식지원센터를 설치 운영

### ○ 학교급식운영위원회 설치(동 조례 제26조의 2)

- 위원회 구성 : 위원장 외 4개 분과위원회
- 임무 : 지원센터 설치 및 운영에 관한 사항, 급식 영양개선

### ○ 물품선정분과위원회(동 조례 제26조의 4)

- 위원회구성 : 위원장 외 10명(행정, 영양교사, 학부모, 생산자 등)
- 임무 : 납품 품목 규격 및 단가 산정 등 운영에 따른 실무 협의 의결

7

## 횡성군친환경급식센터의 차별화 전략

### ○ 자치단체 직영 - 운영성과 의의

- 영리를 추구하지 않는 자치단체 직영센터
- 공공성 강화 및 운영성과의 학교급식 환원

### ○ 급식 현장에서 희망하는 모든 식자재(2천여 종) 취급

- 차별화되고 경쟁력 있는 식단으로 급식의 질 향상

### ○ 무재고 운영으로 신선도 유지 및 위생관리 철저

- 전일입고(육류 당일입고), 당일배송 시스템 구축

### ○ 일괄구매·배송 체제로 도농간 차별 없는 식단 구현

- 모든 학교에 동일품질.동일가격.동일시간에 공급

### ○ 농촌여건에 적합한 시스템으로 원가절감, 식단 질 향상

- 전처리시설 미설치, 수발주 전산화, 물품 공급자 직접 배송

8

## 계약 · 구매 · 공급 흐름 I

- 근거 : 2012.03.14 횡성군 & 횡성군 교육지원청 체결 MOU에 따름 -
  - 단가결정 : 물품선정분과위원회에서 심의 의결
  - 품목선정 : 급식현장에서 희망한 전 품목(현재 약 2천여 종)
  - 적용기간 : 분기별 1회(주요농산물 1개월 단위)
  - 적용단가 : 등록된 품목별 최저가 견적업체(포기 시 차상위업체)
  - 계약 : 센터에서 학교를 위해 생산자 및 공급자 단가계약
  - 구매요청 : 학교별 급식 1개월(월 단위로 식단 작성) 전 요청  
(농산물 등 물품 수집에 필요한 최소한의 기간)

9

## 계약 · 구매 · 공급 흐름 II

- 수 발 주 : 학교에서 “NEIS”작성 엑셀 변환 후 수발주
- 소분포장 : 소분/전처리/포장 등은 산지(납품자)에서 전담
- 센터납품 : 학교별 구매요청에 의해 일자 별 납품 분류 입고
- 배 송 : 일괄배송체계에 의해 7개 노선에 따라 배송
- 클 레 임 : 배송자가 선 반품, 교체, 대체 등 조치 후 센터와 정산
- 결재정산 : 학교에 “도농” 시스템에 의해 월별로 고지 후  
횡성군에 납부하면 횡성군에서 납품업체와 정산

10

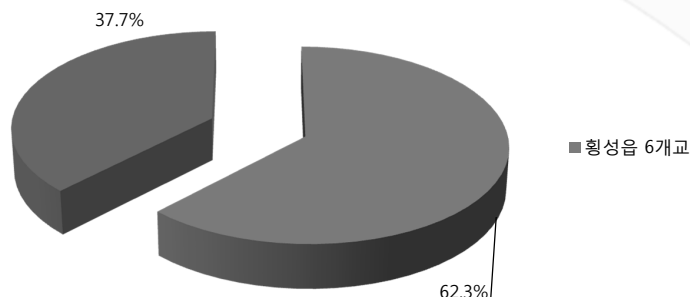
## 계약 · 구매 · 공급 흐름 III

- 운영시간 : 06:00 ~ 18:00 (토요일 08:00 ~ 12:00)
- 1차 검수 : 학교급식지원센터 검수실
  - 검수자 : 학교급식지원센터 소속 영양사
- 납품(입고) 주기
  - 쌀(잡쌀) : 주 1회 납품(대규모 학교 직배)
  - 축산물, 신선채소, 신선식품 : 당일 07:00 입고
  - 공산품, 냉동식품, 곡류, 채소 : 학교 납품 전일 입고
- 배송시간 : 07:30~09:30 까지 학교 급식실에 배송
- 2차 검수 : 당해 학교 급식실(검수자 : 당해 학교 영양교사)
  - ※ 기숙형 학교 조·석식은 같은 방식으로 별도 납품 및 검수

11

## 2013년 운영 성과 분석

- 2013년도 읍내 6개교와 그 외 학교의 급식 공급액 비중 비교

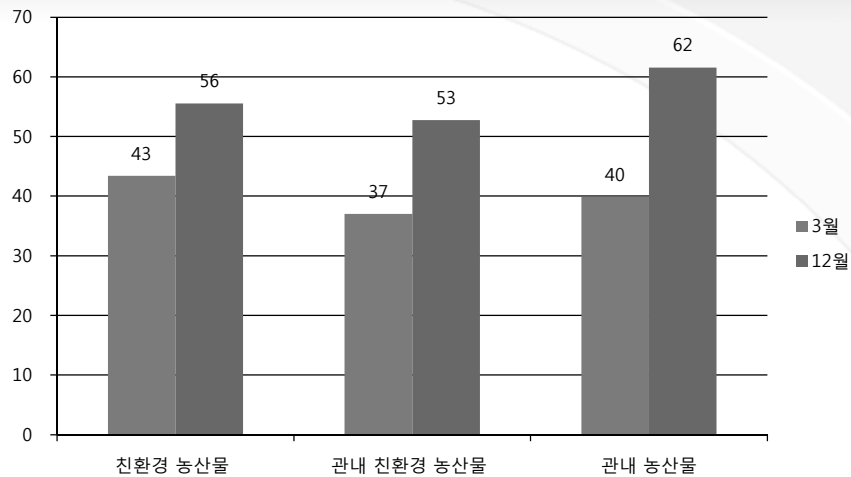


- 전체 급식 공급액의 37%에 불과한 소규모 학교에도 양질의 동일한 식자재 공급.

12

## 2013년 운영 성과 분석 II

### ○ 농산물 사용 비중 변동 현황

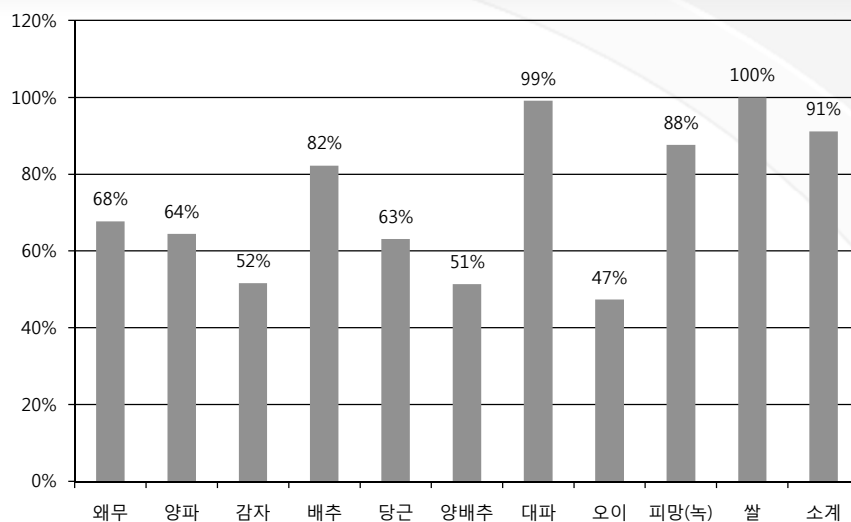


### ○ 농산물 품질 관리원 월 1회 이상 원산지 표시 잔류 농약 검사 결과 - 부적합 위반 0 건

13

## 2013년 운영 성과 분석 III

### ○ 주요 농산물 10품목에 대한 친환경농산물 중 관내친환경 사용 비중



- 주요 10품목에 대한 친환경농산물 중 관내친환경 사용 비중은 **71%**로 높게 나타남.

14

## 2013년 운영 성과 분석 IV

### 농산물 구매액 변화 추세

구분	농가수	품목수	2013.03		2013.12	
			품종	금액(천원)	품종	금액(천원)
횡성군 직거래센터	16	78	1	292	38	8,874
횡성군 친환경연합회	14	18	-	-	3	1,506
산세로 영농조합법인	30(81)	45(45)	9	1,420	20	6,358
삼배리 영농조합법인	27	2	2	28,843	1	29,748

※ 횡성산 소고기 : 3월 = 556kg/12,681천원 → 12월 = 1,110kg/31,841천원

15

## 2013년 운영 성과 분석 V

### ○ 월간 식재료비 동일식단 연간 비교표

내역		횡성여고(읍)	서원초교(벽지)	비고
월간식재료비 (12월)	2012	21,229,000	3,662,000	
	2013	18,825,000	3,151,000	
증 감		-2,404,000	-511,000	
비율		12.6% 절감	17.3% 절감	

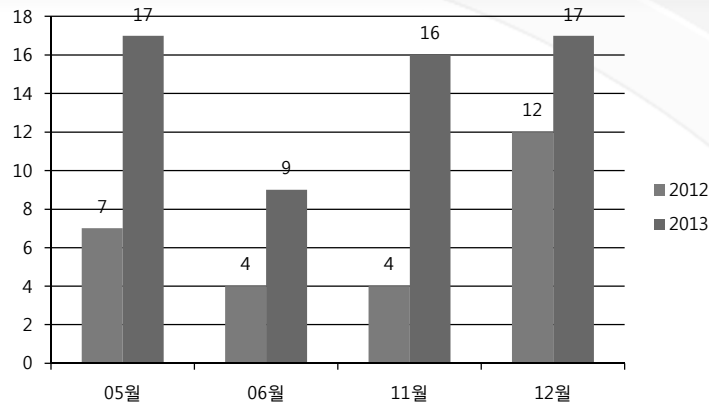
※ 2013년 물가상승률 1.3% 적용함

16



## 2013년 운영 성과 분석 VI

### ○ 둔내종·고 간식류 월간 제공 횟수 비교



※ 기존 주 1회 제공에서 주 3~5회 제공으로 증가. 간식류 종류의 다양화.

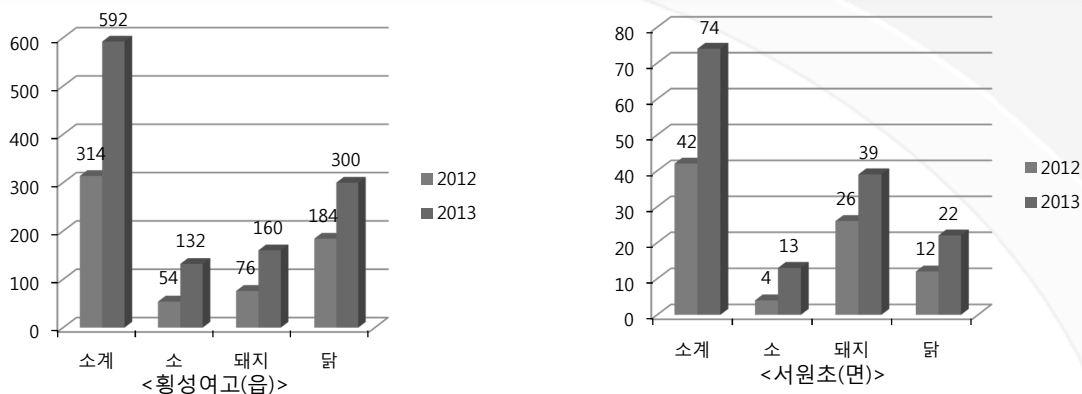
### ○ 고급 식자재 출현

- 전복, 전복 살, 랍스타, 쇠고기안심스테이크, 국내산 참기름·들기름, 깻 호두, 한라봉 등의 고급 식자재 출현.

17

## 2013년 운영 성과 분석 VII

### ○ 월간 육류 소비량 비교



- 2012년 대비 육류 총 사용량

황성여고 : 110% 증가

서원초 : 130% 증가

18

# 2014년도 새롭게 도입된 시책



19

## 로컬푸드 정착을 위한 구매 원칙

### ○ 납품업체 선정 요건

- 농산물 : 지역 농민(영농조합법인, 농민단체), 지역 내 기업
- 축산물 : 횡성 한우 공급이 가능한 지역 내 HACCP 획득 업체
- 공산품 : 센터가 제시한 가이드라인에 충족한 지역 업체
- 수산물 : HACCP 획득 업체 또는 HACCP 획득 업체와 계약 업체

※ 농산물 1차 가공품 취급 업체는 농산물에 준함

### ○ 농산물 (1차 가공품) 납품 우선 순위

- ① 횡성산 친환경 농산물    ② 도내산 친환경 농산물
- ③ 횡성산 일반 농산물        ④ 국내산 친환경 농산물
- ⑤ 도내산 일반 농산물        ⑥ 국내산 일반 농산물

20

## 2014 관내 농산물 우선구매제도 시행

교육발전조례(제30조) – 지원대상자는 군내에서 생산되는 친환경 인증 농산물과 안전하고 품질이 우수한 식재료를 우선적으로 사용하도록 노력하여야 한다.

○ 시행 : 2014.1.24 황성군 학교 급식 위원 회의 의결  
2014.3. 신학기부터 시행

### ○ 주요내용

- 관내 친환경 및 일반 농산물 생산시기 도래 시
  - = 주문리스트에서 관외 농산물 삭제 관내 농산물로 대체
  - = 주문이 완료된 관외 농산물도 관내 농산물로 변경
- 지역산 농산물 가공품 공급 확대 방안
  - = 동일규격 동일인증 이상의 출현 시 대체 구매 권장

### ○ 기대효과

- 지역 농산물 출현시 빠른 대체로 지역산 공급 확대
- 추가 후 가공품 증가에 따른 관련 농산물 계약 재배
- 지역산 김치 공급에 따른 양념류 대체 및 고용효과

21

## 2014학년도 학교급식 참여업체

### ○ 센터가 정한 가이드라인에 의해 1년 단위로 참여업체 공개모집

- 물품선정위원회 현지 실사 및 심의 의결을 거쳐 선정

### ○ 친환경농산물 : 황성군친환경연합회

- 친환경 쌀.참쌀, 김치류 : 삼배리 영농조합법인
- 친환경 야채류 : 산세로 영농조합법인
- 친환경 가공품 : 개나리 영농조합법인

### ○ 지역농산물 : 황성군농산물직거래센터

### ○ 공산품(일반농산물) : 황성유통, 황성농협, 솔마트, 푸드뜰, 양지상회

### ○ 축산물 : 황성농협, 황성축협

### ○ 수산물 : 황성유통, 푸드뜰, 솔마트

22

## 전국에서 보는 평가

- 개소 1년 차임에도 횡성군만의 파격적인 제도를 시행하여 소규모 학교가 많은 농촌에 적합한 새로운 모델로 부상함
- 학교급식센터 견학
  - 전국 자치단체, 교육기관, 생산자 단체
  - (2013년-22회 250여명 / 2014년 4월 12회 80명)
- 우수사례 언론 기관 보도
  - 서울MBC 파워매거진(11.22-농산물품질관리원추천) 보도
  - 신문 방송 등 언론사 다수 보도
- 연구기관 관심대상
  - 강원포럼주제발표(5월), 농정연구센터 지정토론(11월)
  - 전국 대학, 연구기관, 학교급식 전문가 등 다수

23

## 발 전 과 제

- 불합리한 학교 급식매뉴얼 - 위생란, HACCP 관련 규정 등
- 기후 등 불리한 여건 극복 - 단경기 최소화, 저장시설 현대화
- 소규모 농가 고비용(소분, 포장, 납품) 해소 방안
- 1차 가공품, 육류(돼지, 닭), 수산물 등 지역브랜드 개발
- 공공급식 영역확대를 통한 지역 농산물 소비 확대

**“현실에 맞게 학교 급식 관련 법령 정비 필요”**

24