

03

[글로벌경제위기의 시대, 자율적 지역경제의 가능성을 묻다]

“한국 분공장경제의 실태와 자립·선순환 방안 - 충남을 대상으로”

“韓国における分工場経済の実体や自立・好循環の方案 -
忠南を対象として”



박 경(Park Kyoung)

목원대학교 교수
牧園大学教授



신 동 호(Shin Dong Ho)

충남발전연구원 연구위원
忠南発展研究院 研究委員

한국의 분공장 경제의 실태와 자율·순환 방안

- 충남지역을 대상으로 -

박 경(목원대) · 신동호(충남발전연구원)

2014. 3. 21.



- I. 수도권 집중 현황 및 소득유출
- II. 충남의 외생적 발전과 소득유출
- III. 분공장 경제 논의
- IV. 충남 분공장 경제의 실태
- V. 자율, 순환 경제의 과제

I. 한국의 수도권 집중 현황과 소득유출

1. 수도권 집중 현황

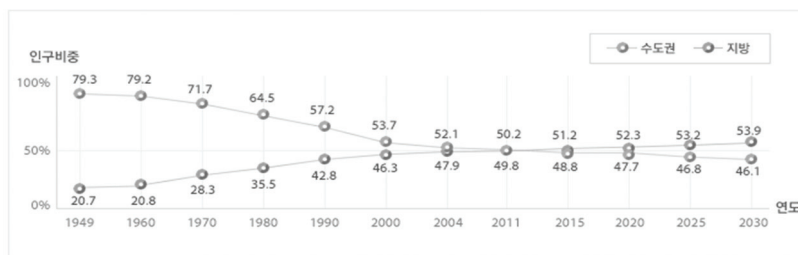
2. 소득유출

1. 수도권 집중 현황

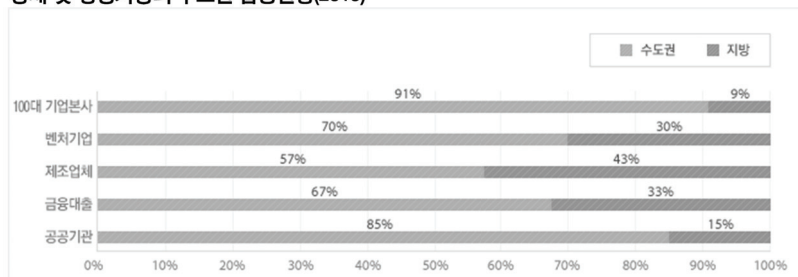
I. 한국의 수도권 집중 현황과 소득유출

수도권 집중 현황

• 수도권 인구 집중 추이



• 경제 및 행정기능의 수도권 집중현황(2013)

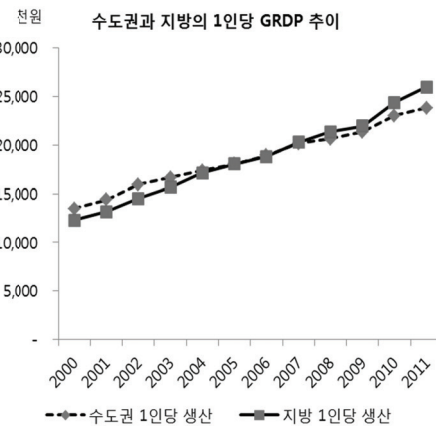
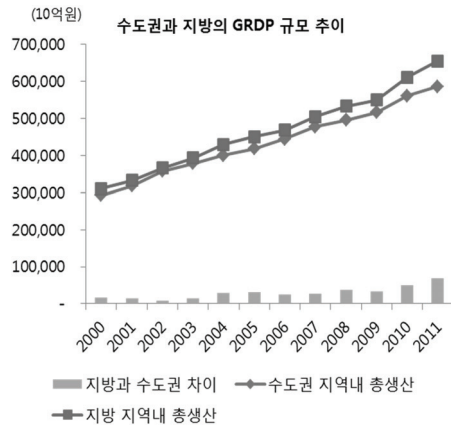


1. 수도권 집중 현황

I. 한국의 수도권 집중 현황과 소득유출

그러나 지방의 1인당 GRDP는 수도권을 능가

• 지방으로 생산기능의 분산 ➡ 지방의 1인당 지역 내 총생산 증가



5

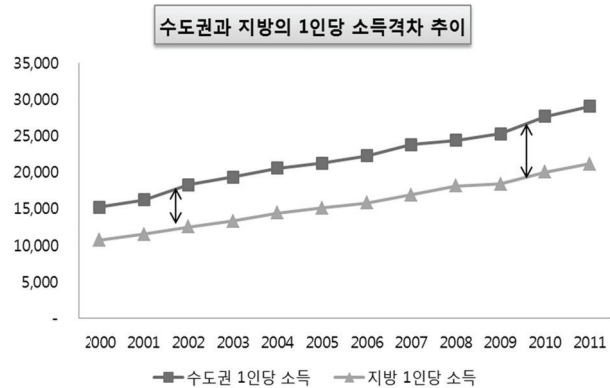
1. 수도권 집중 현황

I. 한국의 수도권 집중 현황과 소득유출

한국의 지역격차 요인 논쟁

수도권 vs 비수도권?
or
지방 공업지역 vs 지방대도시?

1인당 소득수준으로 보면 여전히 수도권이
높고 오히려 그 격차는 최근 더욱 확대



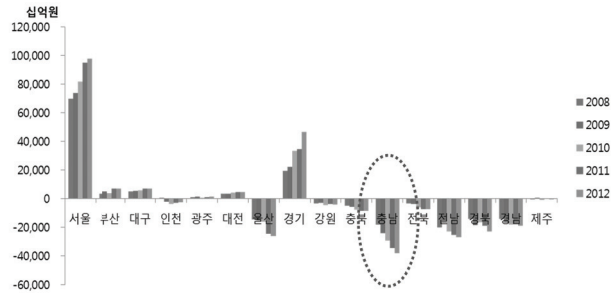
6

2. 소득 유출

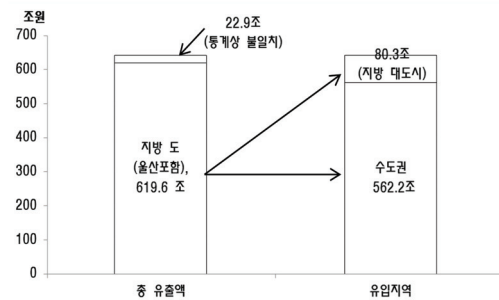
I. 한국의 수도권 집중 현황과 소득유출

지방으로부터 수도권으로 소득의 유출

- 서울, 경기 유입
- 지방 대도시 약간 유입
- 지방 도 지역 유출
- 충남, 유출규모 및 체증속도가 전국 최상위



- 소득의 유입 및 유출규모(5년간)
- 수도권으로 유입 : 562.2조
- 지방으로부터 유출 : 619.6조
- 통계상 불일치 : 22.9조



7

2. 소득 유출

I. 한국의 수도권 집중 현황과 소득유출

참조 : 소득 유출의 계산

- 지역내 총생산(발생지 기준) - 지역민 총소득(거주지 기준)
- 한국 분배지역소득, 2009년부터 추계
- 일본, 영국 등과 달리 영업잉여(발생지)를 본사 소재지로 전출하여 분배 지역민소득 추계

지역내 총 생산(GRDP)				중간 소비	산출액
요소소득	순생산세	고정자본 소모			지역내 총생산
지역외로부터의 순수취 본원소득	비용자 보수	영업잉여	순생산세	고정자본 소모	지역민 소득
	요소소득				

8

II. 충남의 외생적 발전과 소득유출

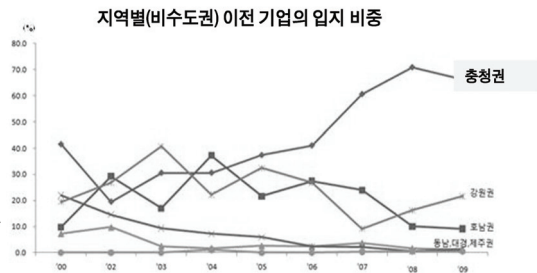
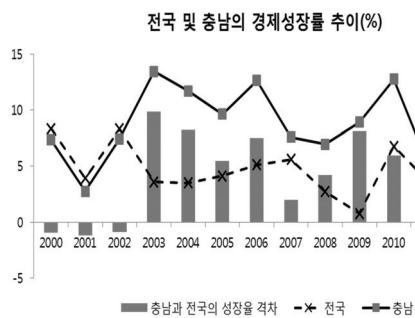
1. 외생적 발전의 대표적 지역으로서 충남
2. 충남의 1인당 생산, 소득, 소비의 역설
3. 충남 내 지역간 불균등 발전

1. 외생적 발전의 대표적 지역으로서 충남

II. 충남의 외생적 발전과 소득유출

외생적 발전의 대표적 지역으로서 충남

- 지난 10년간 전국에서 가장 빠른 성장
- 다만 최근 수도권과 충남의 성장률 격차 축소 및 기업유치실적도 축소



1. 외생적 발전의 대표적 지역으로서 충남

II. 충남의 외생적 발전과 소득유출

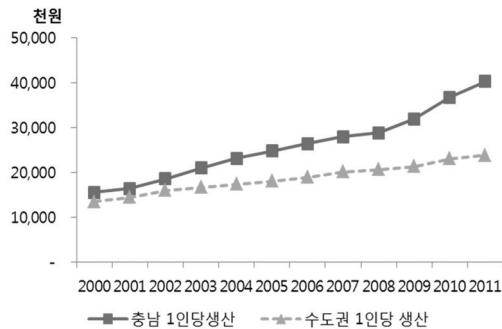
외생적 발전의 대표적 지역으로서 충남

• 충남의 1인당 생산은 수도권을 능가

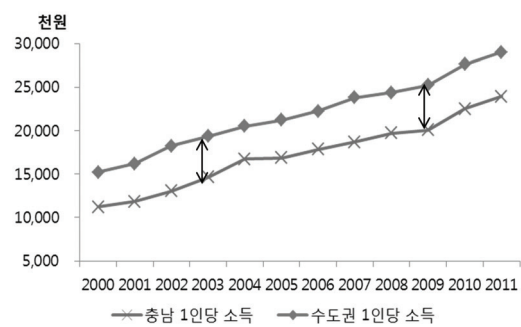


그러나 수도권과 1인당 소득의 격차는 지속

수도권과 충남의 1인당 생산의 격차 추이



수도권과 충남의 1인당 소득의 격차 추이



11

2. 충남의 1인당 생산, 소득, 소비의 역설

II. 충남의 외생적 발전과 소득유출

충남의 1인당 총생산, 소득, 소비의 역설

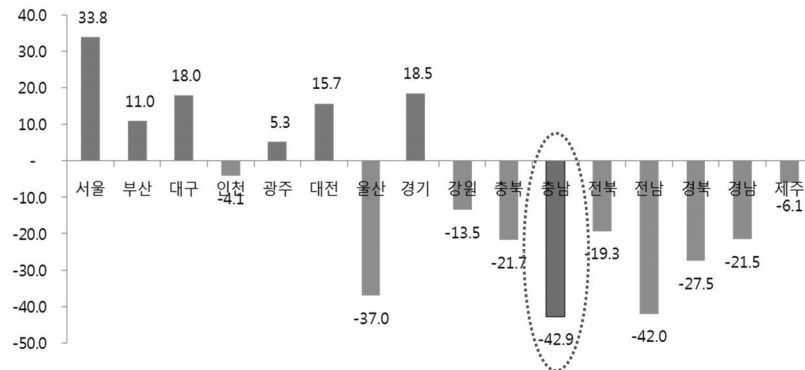
순위	지역	1인당 지역내 총생산	지역	1인당 지역민 총소득	지역	1인당 개인소득	지역	1인당 민간소비
1	울산	61,884	울산	39,540	울산	18,235	서울	16,927
2	충남	40,336	서울	37,670	서울	16,964	울산	13,589
3	전남	35,173	충남	23,922	부산	14,632	경기	13,362
4	경북	30,824	경북	23,663	대전	14,538	대전	13,143
5	서울	28,220	경기	23,614	경기	14,051	부산	13,125
6	경남	26,895	경남	21,372	제주	14,028	인천	12,290
7	충북	25,177	대전	21,085	대구	14,009	대구	12,199
8	인천	21,516	전남	20,840	광주	13,657	광주	12,108
9	전북	21,083	인천	20,430	경남	13,518	경남	12,021
10	경기	20,686	부산	19,936	인천	13,196	제주	11,962
11	제주	20,383	제주	19,544	전북	13,102	강원	11,127
12	강원	20,197	충북	19,461	경북	12,990	경북	10,823
13	대전	18,211	광주	17,904	충북	12,962	충남	10,745
14	부산	17,933	대구	17,898	충남	12,762	전북	10,670
15	광주	17,393	강원	17,512	강원	12,413	충북	10,617
16	대구	15,118	전북	16,946	전남	12,067	전남	10,389

12

생산과 소득의 괴리 이유

- 충남, 전국에서 소득 유출 비율, 전국에서 가장 높은 지역

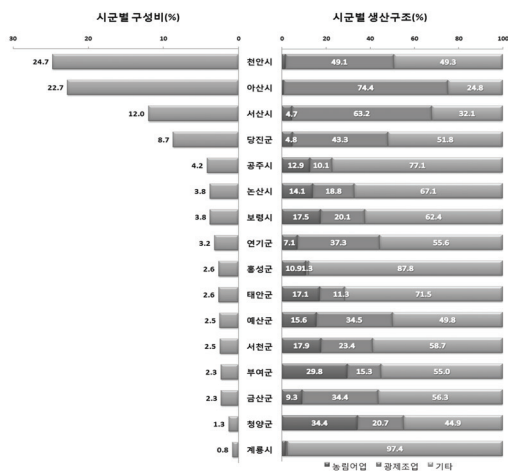
지역별 소득의 역외유출비중(2012년 기준)



충남 내 지역간 불균등 발전

- 도내 북부권 중심으로 산업활동이 집중되어 지역간 경제력 격차 심화

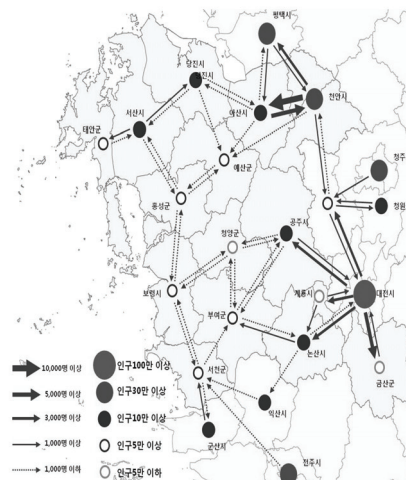
도내 시군별 GRDP 규모, 구성비, 생산구조(2007)



- 충남 북부와 남부간 상호연계 부족

- 충남 북부는 수도권과, 충남 남부는 대전권과 연계

충남 및 주변 시도의 시군간 통근통행량 분포도



Ⅲ. 분공장 경제 논의

“분공장 경제, 외부 통제인가? 지역성장의 핵심동력인가?”

1. 분공장 경제란?
2. 서구의 논의 (Branch plant VS performance plant?)
3. 충남 분공장 논쟁

15

1. 분공장 경제란?

Ⅲ. 분공장 경제 논의

분공장 경제

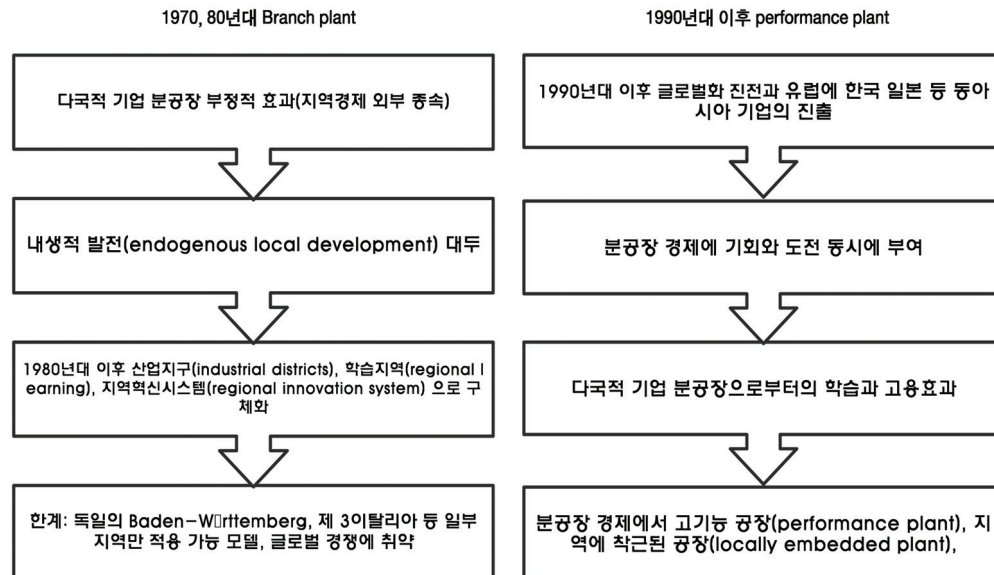
- 분공장 경제(branch plant economy)
 - 지역경제를 본사가 있는 외부에서 통제하는 경제(Firn, 1976; Watts, 1981)



- 분공장 경제 논쟁
 - 1960~1970년대 주로 캐나다와 영국 등에서 처음 제기
 - 주로 지역에 진출한 다국적 기업 분공장의 부정적 효과를 중심으로 논의
 - 반면에 일본과 한국은 국내 대기업의 지방 진출 분공장 문제 논의

16

Branch plant VS. performance plant



2000년대 이후 평가

“performance plant는 지역에 착근된 공장(locally embedded plant)인가?”

- 전통적 분공장보다 진일보(고용, spin-off effect, 학습 등)
- 그러나 낮은 지역 재투자율
- 연구개발, 조달 및 판매, 교육훈련 등 제한된 수준에서만 연계
- ‘확장된 섬(extended enclave)’
- 이 연계도 느슨하고 일시적(loose and transient)

* Phelps et al, 2003, CUMBERS, A., 2000

충남 분공장 관련 논쟁

- 천안, 아산탕정 지역에 삼성전자, 삼성디스플레이 등 4개의 삼성관계사 입지

기여론

- 2004 ~ 2012년 종사자 수 18,013명에서 3만 5,000여 명으로 2배 가까이 증가
- 천안, 아산시 충남도 내 재정자립도 1, 2위
- 천안, 아산시 인구 1999-2011년간 각각 1.4배, 1.5배 증가(김갑성, 2013),

VS

제한된 기여론

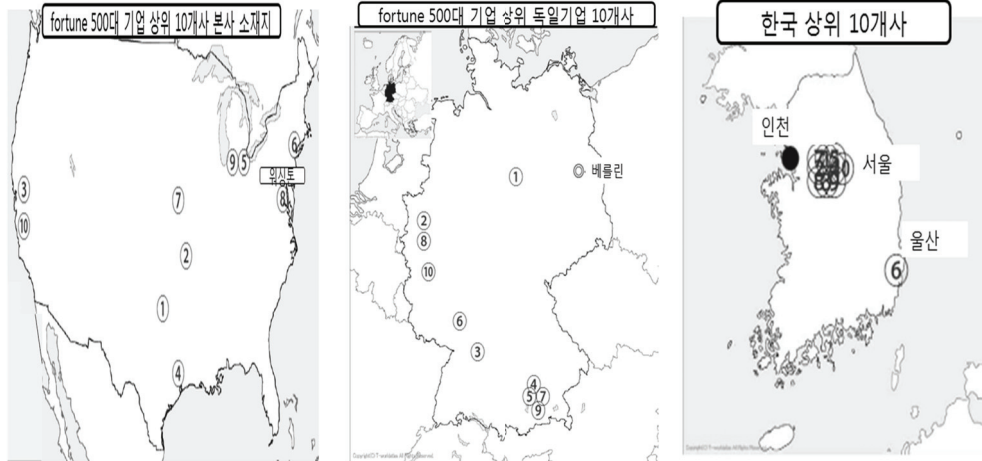
- 삼성 본사에서 조달 통제
- 낮은 지역민 고용 비중(홍성호 외, 2012)
- 이윤의 본사 이전
- 제한된 산업연계(이영숙, 허인혜, 2010),
- 특정 업체에 대한 높은 지역경제 의존도 (아산 재정 중 삼성계열 비율 64.2%)

IV. 충남 분공장 경제의 실태

1. 한국 본사 집중 실태와 분공장
2. 충남의 분공장 현황
3. 충남 분공장 경제의 특징
4. 분공장 경제와 소득 유출

한국의 본사 집중 실태

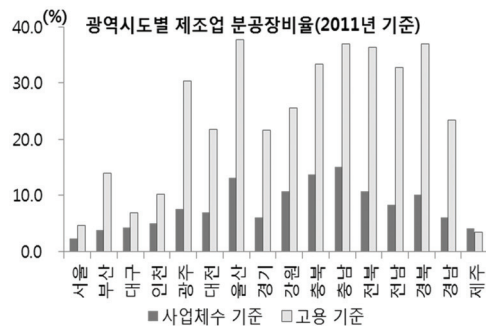
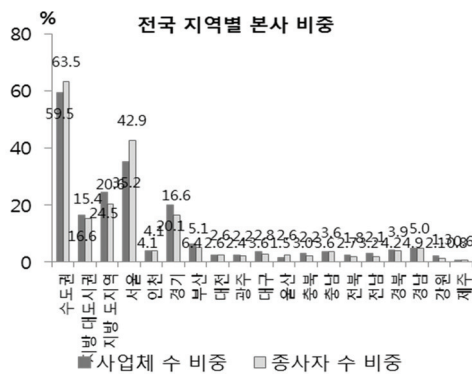
- fortune의 500대 기업을 기준(2012년), 국가별 상위 10개사 본사 소재지



21

본사는 수도권, 지방은 분공장

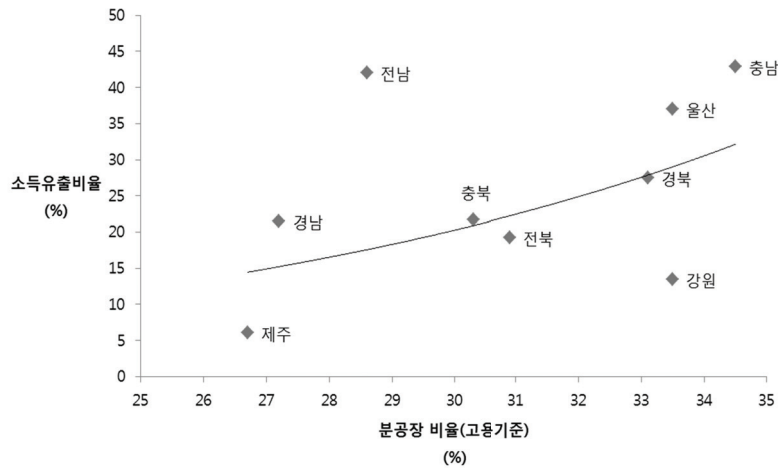
- 전국 본사, 수도권에 사업체 수 58.9%, 종사자 수 63.5%가 집중
- 지방 시도별 제조업 중 분공장 비율이 25~33%



* 통계청의 「전국사업체조사」 원자료 활용

22

분공장 경제와 소득 유출의 상관관계



충남의 분공장 현황

- 충남 도내 공장, 지사, 지소의 본사 위치
 - 주로 수도권에 위치, 대전에는 약 4.1% (사업체 수 기준)
- 특히 종업원 1,000명 이상 대기업 본사 대부분 수도권에 소재
 - *삼성전자, 현대자동차, LG화학, 현대 모비스 등
- 일부 대기업 본사 충남 소재

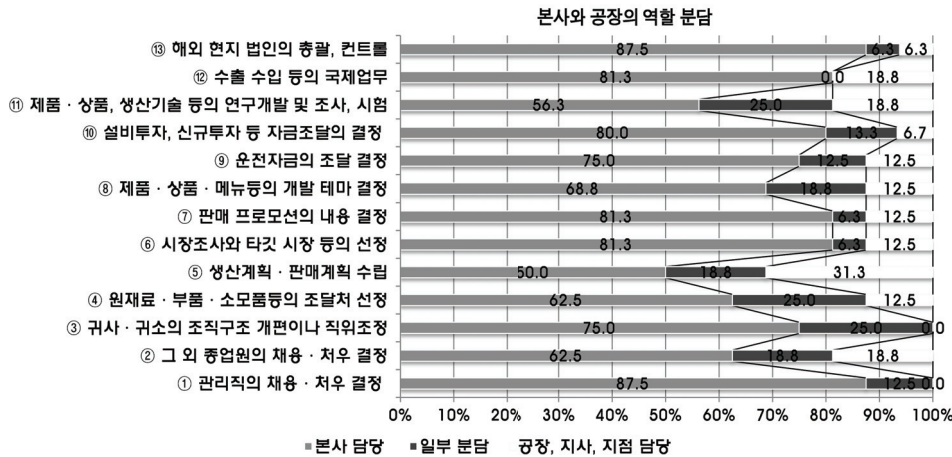
구분	사업체수	비중	종사자수	비중
충남	1,611	18.3	23,712	8.4
수도권	3,222	36.7	120,952	43.1
서울	2,544	28.9	89,560	31.9
인천	100	1.1	6,276	2.2
경기	578	6.6	25,116	8.9
충청권				
대전	364	4.1	6,979	2.5
충북	85	1.0	855	0.3
호남권	97	1.1	1,216	0.4
영남권	176	2.0	5,774	2.1
기타	13	0.1	188	0.1
전체	8,790	100.0	280,628	100.0

2. 충남의 분공장 현황

IV. 충남 분공장 경제의 실태

충남 분공장은 performance plant인가?

- 생산기지 역할만 수행
- 고급관리 기능 본사가 담당



25

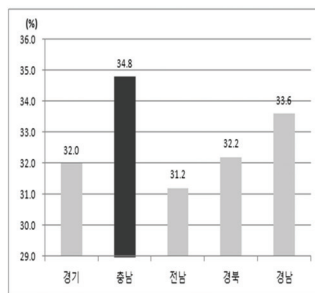
3. 충남 분공장 경제의 특징

IV. 충남 분공장 경제의 실태

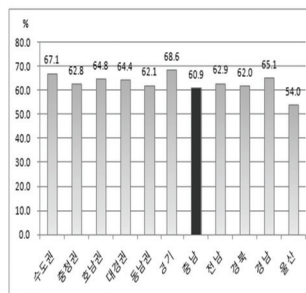
낮은 역내 산업연계, 높은 소득 유출, 낮은 소비유발

- 특히 높은 소득 유출

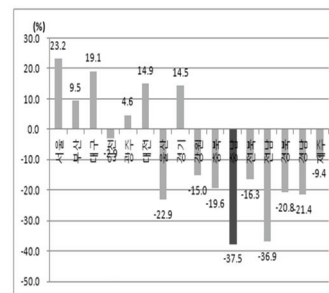
유사 지역별 중간재 조달비중



지역별 지역 내 수요 비중



지역별 소득의 역외 유출비중(2010년 기준)



- 타 지역과 비교(경남): 분공장 비율이 높을 수록 높은 소득유출과 낮은 역내 산업연관

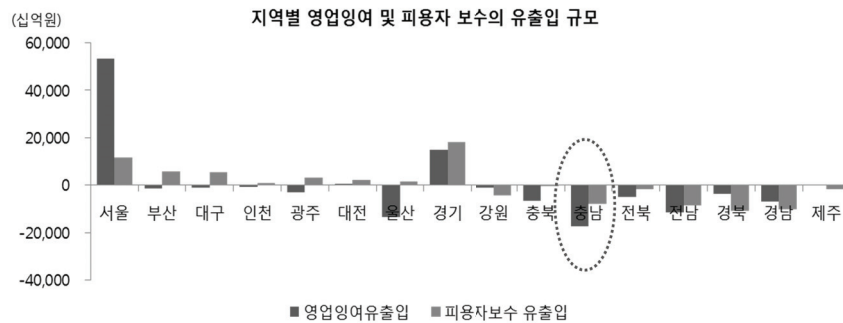
구분	1인당 지역내총생산*	1인당 지역민총소득*	1인당 개인소득*	1인당 민간소비*	소득 역외유출비율*	분공장 비중**	타 지역 중간재 투입율***
충남	36,786	22,529	12,539	10,223	-37.5	35.4	34.8
경남	25,666	19,925	12,658	11,285	-21.4	27.2	33.6

*는 2010년 기준 / **는 분공장, 지점, 지소의 비중(전산업, 고용수, 2011년 기준) / ***는 2005년 기준

26

피용자 보수와 영업잉여 어느 것이 더 중요한 유출 요인인가?

- 피용자 보수(통근으로 발생)
 - 대도시 지역은 유입, 지방 도 지역은 유출
 - 외국의 경우 대도시는 유출, 인근 지역은 유입
- 영업잉여(본공장, 지사에서 본사로 이전) ⇒ 한국의 지역간 소득 격차의 주요 요인
 - 수도권(서울, 경기)만 유입
 - 나머지 지역, 지방대도시까지도 유출



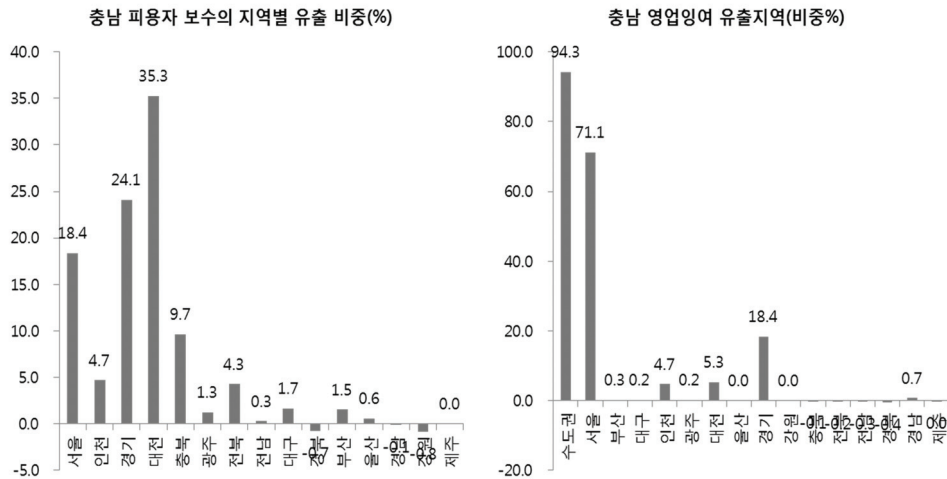
피용자보수·영업잉여 유출 지역, 방향 추계

- 지역간 피용자보수, 영업잉여 거래표 작성
 - 피용자보수(통근 O/D DB) 및 산업연관표, 영업잉여(경제총조사 및 총사업체 조사 DB)

지역	지역 ①							지역 ②						
	수요측	공급측			수요측			수요측	공급측			수요측		
		산업A	산업B	산업C	소비	투자	수입(공제)		산업A	산업B	산업C	소비	투자	수입(공제)
지역 ①	중간투입	산업A						중간투입	산업A					
		산업B							산업B					
		산업C							산업C					
	조부가가지	피용자보수						조부가가지	피용자보수					
	영업잉여							영업잉여						
	감가상각							감가상각						
지역 ②	간접세							간접세						
	지역내생산액							지역내생산액						
	중간투입	산업A						중간투입	산업A					
		산업B							산업B					
		산업C							산업C					
	조부가가지	피용자보수						조부가가지	피용자보수					
지역 ③	영업잉여							영업잉여						
	감가상각							감가상각						
	간접세							간접세						
	지역내생산액							지역내생산액						
	중간투입	산업A						중간투입	산업A					
		산업B							산업B					

충남 피용자보수, 영업잉여 유출지역

- 피용자 보수 : 서울로 유출된 비중이 18.4%, 경기 24.1%, 대전 35.6%
- 영업잉여 : 총 유출액 중 94.3%가 수도권으로 유출(이중 서울이 약 71.1%), 인근 대전으로는 불과 5.3%



V. 자율, 선순환 경제의 과제

1. 글로벌 경제하 자율, 선순환 경제가 가능한가?
2. 소득 유출 억제와 본사유치 전략
3. 역내 산업연관 확대 방안
4. 시군별 선순환 구조 구축
5. 종합적 결론과 향후 과제

1. 글로벌 경제하 자율, 선순환 경제가 가능한가?

V. 자율, 선순환 경제의 과제

지역발전 전략의 동향

- 1990년대 이후 내생적 발전론에서 도시입지정책으로 전환(urban locational policy)

구분		내생발전전략	경쟁입지전략
유사성		① 지역을 경제발전의 핵심단위로 인식 ② 지역의 가용자산과 자원을 최대한 활용	
차별성	③지향	지역의 균형발전과 지역내 재분배	지역경쟁력 확보를 통한 성장 지향
	④목표	지역 자족적인 경제 구축	글로벌 경쟁력을 갖추어 외부 자본 유치, 글로벌생산체제에 편입
	⑤ 전략의 수행주체	지역 내부 행위자의 상향식 추진 체계	중앙정부, 지방정부, 지역주체 다중적 거버넌스

(Brenner, 2004)

1. 글로벌 경제하 자율, 선순환 경제가 가능한가?

V. 자율, 선순환 경제의 과제

글로벌 시대 지역의 고민



- 글로벌 경제순환에 편입될 것인가?(도시 입지정책), 독자적 선순환 구조를 만들 것인가?

- Hudson, Ray(2011)

자본주의적 사회적 관계의 심화는 대안적인 가치 개념과 지역화된 가치순환이 발생할 수 있는 공간을 끊임없이 침범
 ⇒ 따라서 지역경제를 더 넓고 지배적인 자본순환으로부터 절연하려는 노력은 한계

- Lee, R.,(2011)

-인간적, 통합적 지역발전을 위해 어렵더라도 자본주의적 경제지리(economic geography)를 넘어서야

⇒ 지역에 기반을 둔 자율적(autonomous) 순환체계를 구축 필요

• 사회적 공생과 연대에 기초한 사회적 경제(Social economy)나 지역통화(LETs)

두 가지 지역발전의 유형과 전략

전략	사례와 내용
I. 세계 자본주의 순환틀 내에서의 전략	
① 금융자본 주도 가치순환 체제에 편승한 시장경제 전략	<ul style="list-style-type: none"> •외부 기업과 자본의 적극 활용 •그러나 자본에 의한 이윤의 외부 유출 문제 동반
② 지역화된 발전 경로와 국지적 집적 경제 구축	<ul style="list-style-type: none"> •지역내 클러스터 촉진, 세계화와 국제화에 적극적으로 대응, 자본의 가치순환을 지역 내 착근
③ 지역적으로 조절된, 개혁주의(reformist) 자본주의	<ul style="list-style-type: none"> •지방정부나 조합의 가입, 지역적 통제 •볼로냐와 제 3이탈리아, 신용협동조합 등
II. 대안적 순환 체계의 구축	
① 급진적 지역주의(자본주의에 저항)	<ul style="list-style-type: none"> •자본주의 사회적 관계를 지역적으로 대체하려는 시도 Harvey(1993)류의 급진주의 정책의 도입(저소득자 주거 등)
② 사회적 경제(Social economy)	<ul style="list-style-type: none"> •사회적 공생과 연대, 비영리 사회적 경제부문 창출(사회적 기업, 협동조합 등)
③ 지역에 기반한 자율적 경제순환 구조의 구축	<ul style="list-style-type: none"> •지역통화(LETs) 등 지역적으로 합의되고 실천되는 사회적 관계에 의해 추동되는 자율적(autonomous) 대안 경제 구축 •포용적 민주적 관계에 의해 추동되는 경제적 참여의 관계와 실천

Lee, R., (2011)

글로벌 시대의 신내생적 발전

- 낙후지역, 여전히 국가 지원과 균형발전 정책 필요
- 지역 내부 역량 못지 않게 외부 자원도 중요
- 지역의 이니셔티브(initiative)와 지방과 중앙정부간의 협력체제(governance)

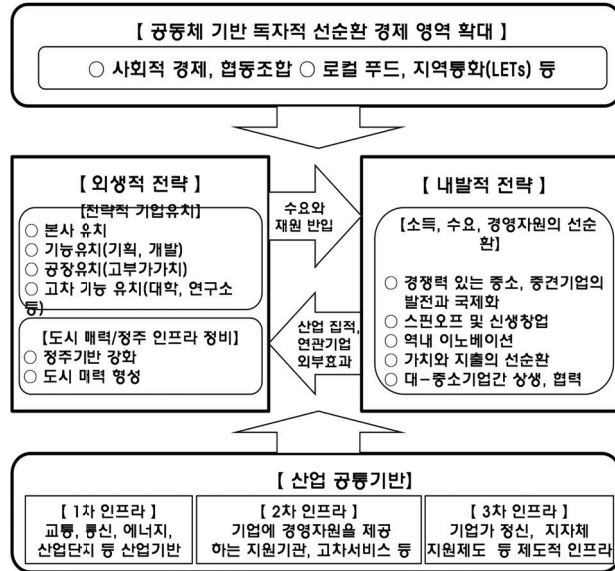
※ Lowe et al, 1995, Ray 2003

• 영국의 RDA의 사례

- 우수 외부자원과 내부로부터의 지역역량을 적절하게 조합
- 지역발전의 전체 비전과 전략 속에서 효과적으로 결합하여 적절한 조합을 이루도록 추구

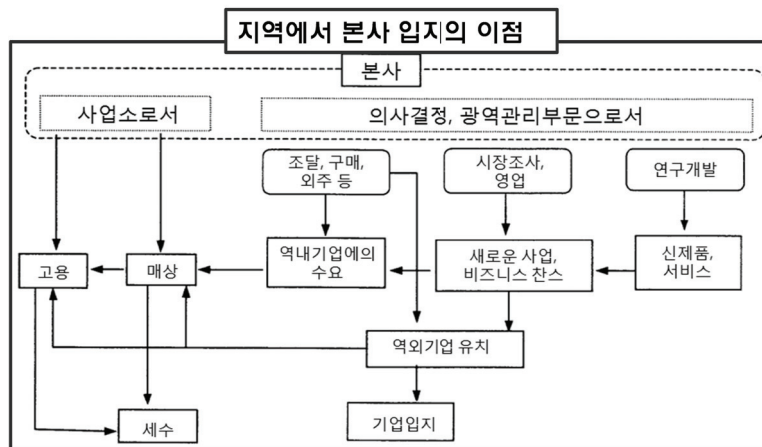
충남의 발전방향

1. 외생적 발전을 하더라도 '전략적 기업유치'
2. 내부 시장과 토착기업의 육성
3. 지속 가능한 혁신 인프라를 정비
4. 공동체에 기반한 독자적 선순환 경제영역 창출과 확대



소득 유출 억제와 본사유치 촉진

- 충남도 소득유출 방지 책 ⇒ 정주를 위한 상생산업단지 대책 추진 중
- 향후 본사유치 촉진 정책으로 확대 개편 필요



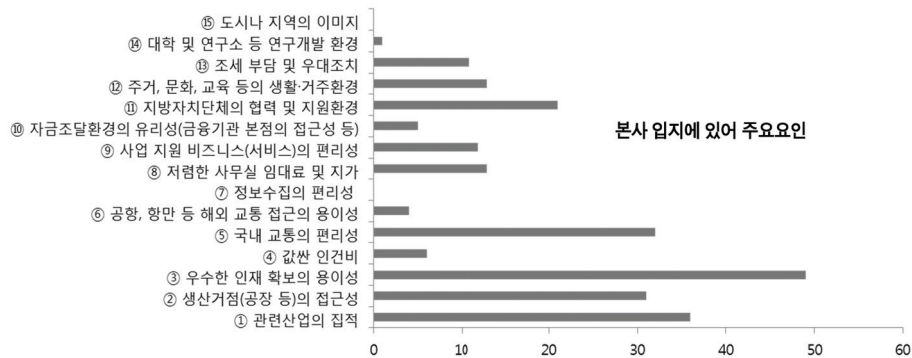
충남 본사 입지의 가능성

• 유리한 점

- 거래기업과의 근접성(현대 자동차, 삼성전자 등)
- 현장 밀착경영 및 빠른 의사결정
- 교통의 편리, 저렴한 임대료 및 지가
- 세종시, 내포신도시 등 중앙부처나 충남도청과의 근접성

• 불리한 점

- 우수한 인재 확보 곤란
 - 생활관련 인프라 및 여가시설 부족
- ⇒ 해외접근의 불편은 미미



충남 본사 입지 가능성과 전략

- 산업별 유치가 가능한 업종과 기업을 선별, 전략적 대응 필요

충남 주요 4대 산업별 현황과 본사 입지 가능성

산업	현황	가능성	유치 전략
철강	<ul style="list-style-type: none"> • 대부분 수도권에 본사 • 충남은 단순 생산공장 	<ul style="list-style-type: none"> • 본사 유치 가능성 낮음 	<ul style="list-style-type: none"> • 본사 기능의 분권화, 이양
석유화학	<ul style="list-style-type: none"> • S사는 울산 본사, H사는 충남 본사 • 실제 주요 의사결정은 서울 사무소에서 	<ul style="list-style-type: none"> • 안전관리 상 현장밀착 의사결정 중요 • 일부 본사 유치 가능 	<ul style="list-style-type: none"> • 본사 기능의 분권화, 이양 및 일부 업체 본사 유치
자동차	<ul style="list-style-type: none"> • 현대 자동차 본사는 서울 소재 • 일부 현대 계열회사(현대 다이모스, 현대 파워텍 등) 및 1차 협력업체 충남 본사소재 • 충남은 제2공장으로 대부분 1차 협력업체 본사, 수도권 내지 울산 소재 	<ul style="list-style-type: none"> • 현대 자동차 본사 유치 가능성 낮음 • 일부 1차 부품업체 본사 유치 가능 	<ul style="list-style-type: none"> • 완성차 업체 본사 기능 분권화 및 이양 • 충남에 주력공장 둔 수도권 부품업체 중심으로 본사 유치 • 기존 충남에 본사를 둔 1차 부품업체의 육성 및 세계화
디스플레이	<ul style="list-style-type: none"> • 삼성 디스플레이 본사 충남 소재 • 다수 관련 업체 본사 충남 소재 비율 고(高) • 삼성전자가 조달 총괄 관리 	<ul style="list-style-type: none"> • 삼성 디스플레이 본사 입지로 인한 관련 기업 본사 집적효과 고(高) 	<ul style="list-style-type: none"> • 수도권에 본사를 둔 협력 기업 대상으로 본사유치 • 기존 충남에 본사를 둔 장비업체의 육성 및 스펀, 세계화

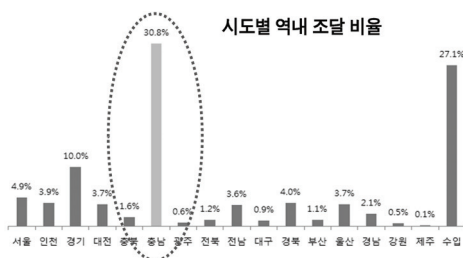
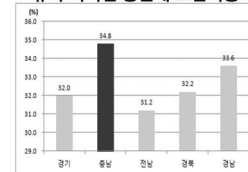
본사 유치 지원책

- 인센티브 제공 : 중앙정부의 기존 제도 넘어선 지원체계 구축 요
 - 현행 입지 보조금, 기업도시 제도로는 한계
 - 대기업 본사 이전 특별법 제정
- 공간전략
 - 천안아산 KTX 역사 인근에 국제 비즈니스 및 R&D 센터 특구를 지정
 - 대기업 본사가 입지할 수 있는 획기적인 오피스 거점과 생활환경 인프라 마련
- 종합적 지원체계 구축

충남 지역 중간재 및 서비스의 지역 내 조달 실태

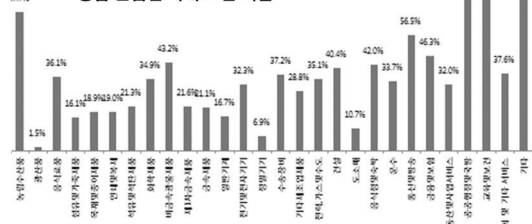
- 중간재화 및 서비스의 역내 조달 비율 30.8%
 - 역외 조달 비율 42.1%, 수입 27.1%
- 수도권으로부터의 조달 비율 18.8%
 - 역외조달 비율이 가장 높은 지역 : 경기도(10.0%)
- 산업별로 조달비율 상이
 - 1차 산업인 농림수산물, 공공서비스는 역내 조달 비율이 높은 반면, 정밀기기, 도소매 등은 낮음

유사 지역별 중간재 조달비중



자료 : 지역산업연관표(2005년 기준, 한국은행), 신동호(2012)에서 재인용

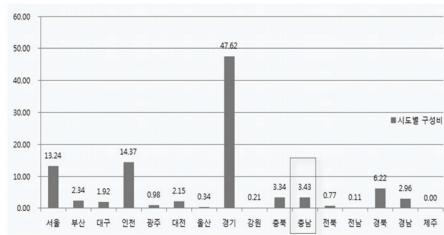
충남 산업별 역내 조달 비율



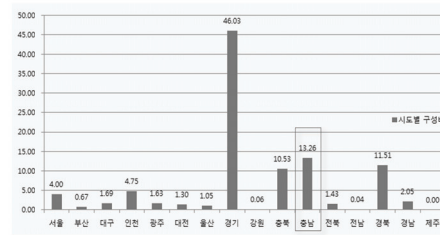
충남 디스플레이산업 조달실태 및 과제

- 충남 점유율 : 국내 디스플레이 시장의 약 50%, 세계 시장의 약 20%(2006년)
- 디스플레이 관련 대기업 입지 : 삼성 전자, 삼성 SDI 등
- 부품조달실태 : 삼성과 하청관계인 대기업(타 지역)이 독점
 - 삼성전자, 삼성 SDI의 경우, 역내(충남) 부품소재의 조달비중은 불과 15% 수준

디스플레이 연관 산업 사업체의 시도별 분포



디스플레이 연관 산업 종사자의 시도별 분포

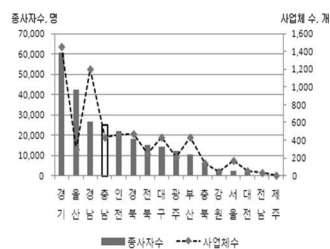


- 과제 • 부품소재, 장비 공정 전반에 걸쳐 취약한 가치사슬을 보완할 수 있는 기업 유치 要
- • 글로벌 경쟁력을 갖춘 중소기업을 집중 육성하여 대기업 중심의 수직 계열화 구조 탈피

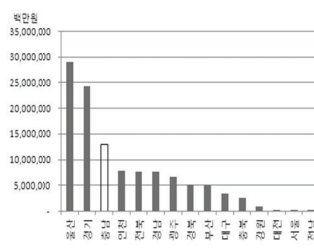
충남 자동차 산업 조달실태 및 과제

- ('09년 기준) 충남 자동차 산업의 종사자 비중(전국 4위), 출하액 비중(전국 3위)

시도별 자동차 산업의 종사자수, 사업체수 순위



시도별 자동차 산업의 출하액 순위



자료 : 통계청, 전국사업체 조사(1인 이상), 2009.

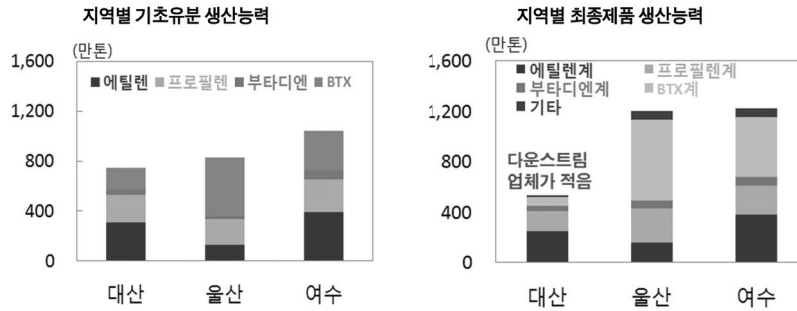
- 1차 벤더 업체들의 주 납입지역은 충남(59.9%) > 수도권 > 해외 순
- 충남TP의 설문조사 결과(충남 디스플레이와 자동차부품산업 계층 분석 및 협력체계 개선 방안 연구, 2011)
 - 지역내 조달이 낮은 이유 1순위 : '기존 거래처의 타 지역 소재'
 - 충남에서의 사업등기 중 1,2순위 : 각각 '교통/물류의 편리', '수도권과의 접근성 양호'

→ 과제 • 전문화된 입지이점을 살려 협력업체의 지역 내 입지 유도

→ • 1차, 2차, 3차 벤더 기업 대상 판로 확대정책 필요

충남 석유화학 산업 조달실태 및 과제

- 기초 유분을 추출하는 대기업 중심의 업스트림 업체 다수 소재
- 반면, 중간원료와 최종제품을 생산하는 다운스트림 업체 부족



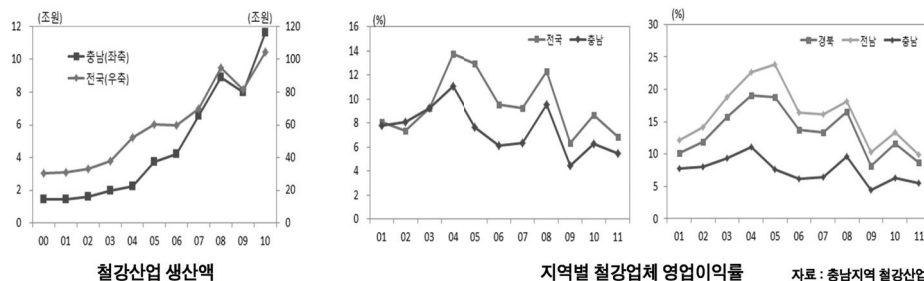
자료 : 충남지역 석유화학산업의 환경변화와 정책과제(한국은행, 2013)에서 재인용

- 충남 및 경기지역의 반도체, 디스플레이, 자동차 산업부문에서의 석유화학 신소재 수요 증가추세

→ 과제 • 지역 내 기초유분의 생산능력을 활용, 다운스트림 업체의 집적 유도

충남 철강 산업 조달실태 및 과제

- 충남 철강산업은 생산, 고용, 수출 등 양적 측면에서 성장 중
 - 생산수준 : 경북, 전남 다음 순
- 반면, 영업이익률이 타지역에 비해 상대적으로 낮음
 - 수익성 악화 요인 중 하나는 낮은 원재료 자급도
 - 철광석과 원료탄은 수입에 의존, 철스크랩 또한 국내 자급비율이 타 지역 보다 낮음



자료 : 충남지역 철강산업의 현황과 과제(한국은행, 2012)에서 재인용

- 과제 • 충남이 가진 해외 네트워크를 활용, 자원시장 정보 수집 및 협력 유도
- • 국내 철스크랩의 안정적 공급을 위해 충남 지역 내 자원순환 시스템 구축
- 지역 산업단지의 폐스크랩을 지역 내 철강업체로 유입

V. 자율, 선순환 경제의 과제

45

V. 자율, 선순환 경제의 과제

46

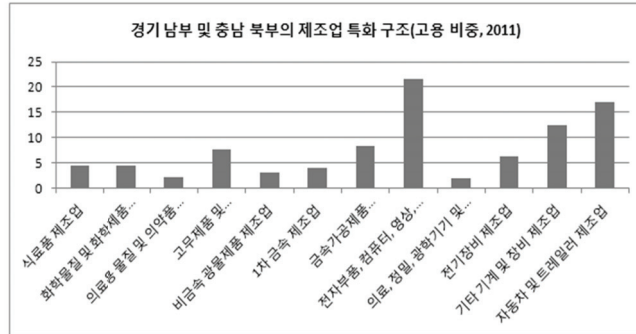
수도권 남부와 충남 북부의 상생발전

• 충남 북부 및 경기 남부 지역은 우리나라의 대표적인 성장동력지역

- 디스플레이, 반도체, 자동차 및 자동차부품 산업 중심의 단일 공업지대

- 충남 북부지역의 중간재 수요, 경기 남부지역과 높은 연관관계
- 현재는 경기 남부 지역이 모공장, 충남 북부 지역이 분공장 형태로 분업구조

⇒ 향후 두 지역의 양호한 지리적 입지조건과 산업연계성이 높은 점을 활용하여 상생발전 할 수 있는 방안을 모색 필요



구분	인구 (2012년)	면적 (2012년)	GRDP (2010년)	'00-10년 성장률	
				전국	양지역
경기남부 및 충남북부	232만	4,314km	99.5조원	6.9%	11.8%
(전국 대비)	4.6%	4.3%	8.5%		

대안적 경제순환 체계 육성

- 지역에 기반을 둔 자율적(autonomous) 대안 순환체계 확대
 - 사회적 경제(Social economy), 지역통화(LETs), 협동조합(cooperatives), 로컬 푸드 등
- 선순환 관점에서 종합화·체계화

현행 충남도 실시 정책

정책 분야	주요 항목	세부 정책
사회적 경제 (Social economy)	충남형 사회적 경제 5개년 계획	<ul style="list-style-type: none"> • 사회적 기업, 2010년 17개에서 2014년까지 200개 지정, 육성, • 청년형 사회적기업 육성 조례제정 • 사회적경제 TF 신설, 사회적경제지원 센터 개소
로컬푸드	지역순환 농식품체계 구축	<ul style="list-style-type: none"> • 지역순환 농식품 체계 기본계획 수립 • 친환경 무상급식과 공공급식의 확대 • 지역순환 농식품 체계 구축
6차 산업화	1차*2차*3차 산업 융복합	<ul style="list-style-type: none"> • 친환경 농산물의 가공 및 유통 활성화 • 지역특화품목의 6차 산업화 • 도농교류의 확대

결론 : 충남의 자율적, 지속적 발전...

- 충남 자율, 선순환 경제 - 배부른 투정인가?
 - 글로벌 시기에 한국기업 및 세계적 다국적 제조업체의 입지 대상이 된 충남
 - 생산된 부를 역내화하겠다는 것은 세계화의 시혜를 전혀 받지 못하고 있는 지역의 입장에서 배부른 투정
- 그러나 한국 경제의 저성장과 수도권 기업 이전 한계
 - 2010년 이후 수도권 기업의 이전이 급감, 충남 성장률도 저하
 - 충남의 외생적 성장 모델 위기
- 지역은 세계, 국민경제 순환의 종속변수인가 독립변수인가?
 - 인간적, 주체적 지역 발전의 조건으로서 선순환, 자율 경제
 - 지역(region)이란 인간발달의 장(場), 공동생활공간
 - 자연적, 경제적, 문화적 3요소의 복합체로서의 지역
 - 지역주민이 주체적으로 재생하여 지역의 독자성을 유지, 창출(宮本憲一 외, 1993)

참고문헌

- 김갑성 (2013), '제조업과 서비스산업 융복합단지의 일자리 창출 및 지역경제 파급효과 분석', 『KERI Brief』, 한국경제연구원, 13: 33-41
- 이영숙, 허인혜(2010), 산업클러스터 형성과 운영에 있어서 국가의 역할에 대한 연구- 아산, 탕정 LCD 산업단지 사례를 중심으로, 한국 정책학 회보, V 19, N 1:245~397
- 박 경 (2011), '우리나라 지역간 소득의 역외유출현상(충남을 중심으로)', 『계간 공간과 사회』, 한국공간환경학회, 21(4).
- 신동호 외 (2012), 『충청남도 지역경제 선순환 방안 연구』, 충남발전연구원.
- 안기돈 · 박향수 (2013), 『충남 북부지역과 경기 남부지역의 상생발전 방안』, 한국은행 대전충남본부.
- 홍성호 외 (2011), 『충남 유치기업의 지역경제 기여도 분석과 기업유치정책의 개선방안』, 충남발전연구원.
- (財)九州地域産業活性化センター (2010), 『九州本社R&D機能拡充方策調査報告書』.
- 宮本憲一, 横田茂, 中村剛治郎 編 (1990), 『地域経済學』, 有斐閣(동한역, 지역경제학, 전남대학출판부, 2004).
- 中村剛治郎, (2004), 『地域政治經濟學』, 有斐閣.
- Brenner, Neil (2004), New State Spaces: Urban Governance and the Rescaling of Statehood, Oxford: Oxford University Press.
- CUMBERS, A., (2000) Globalization, Local Economic Development and the Branch Plant Region: The Case of the Aberdeen Oil Complex, Regional Studies, Vol. 34,4 :371- 382
- Hudson, Ray (2011), "Spatial circuits of value", in Pike, A., Rodriguez-Pose, A., and Tomaney, J. eds., Handbook of Local and Regional Development, London: Routledge.
- Jung Won Sonn & Dongheon Lee (2012), 'Revisiting the branch plant syndrome: Review of literature on foreign direct investment and regional development in Western advanced economies', International Journal of Urban Sciences, 16(3): 243-259.
- Lee, R., (2011), 'Within and out with/material and political? Local economic development and the spatialities of economic geographies', Pike, A., Rodriguez-Pose, A., and Tomaney, J. (eds.), Handbook of Local and Regional Development, London: Routledge, 333-343.
- Phelps, N.A., MacKinnon, D., Stone, I. and Braidford, P. (2003), 'Embedding the multinationals? Institutions and the development of overseas manufacturing affiliates in Wales and North East England', Regional Studies 37: 27-40.
- Pike, A. (1998), 'Making Performance Plants from Branch Plants? In-situ Restructuring in the Automobile Industry in UK Region', Environment and Planning A 30: 881-900.

[illegible]

[illegible]

[illegible]

[illegible]

