

# 11. 지역특화발전특구 활성화

충남TP 정책기획단 전영노 수석연구원

## 1. 대내외 여건 변화

- 지역특화발전특구는 전국에 걸쳐 획일적으로 적용되는 규제내용을 지역특성에 맞게 완화, 강화하거나 권한 이향해 줌으로써 각 지역이 특색 있게 발전할 수 있도록 제도적으로 뒷받침하는 것으로 2004년 9월 제도 도입 이후 현재 47개의 법률에 대한 97개 규제특례가 법제화 되어 있음
- 지역특구 지정은 기초자치단체가 특구계획을 작성하고, 지역의견을 수렴하여 지식경제부에 특구지정을 신청하면 관계 행정기관 협의 및 실무위를 거쳐 지역특구 위원회에 상정, 심의하여 지역특구 지정여부를 결정함. 2008년 4월 현재 전국에 96개의 특구가 지정, 운영 중에 있음
- 지역특화발전특구는 1차+2차+3차 산업 융합을 통하여 지역의 경쟁력 확보를 목적으로 하고, 2차 고부가 제품 생산을 위한 인프라 구축과 3차 고부가가치 창출을 위한 판매, 유통 등을 주 목적으로 하고 있음

## 2. 현황

### 1) 청양 : 고추·구기자 특구

- 2006년 지역특화발전특구로 지정
- 청양고추가공현대화 사업
- 청양고추랜드 조성
- 청양고추·구기자 축제 개최

### 2) 금산 : 금산 인삼헬스케어특구

- 2005년 지역특화발전특구로 지정됨
- 2006금산세계인삼엑스포 개최
- 인삼종합전시관 리노베이션
- 금산국제인삼유통센터 건립
- 인삼약령시장 특화거리 조성
- 인삼축제 개최

### 3) 예산 : 예산황토사과특구

- 2007년 지역특화발전특구로 지정됨
- 품질경쟁력 세계화사업 : 저농약 명품사과단지 조성, 사과연구실 설치
- 블루오션상품 개발사업 : 사과 분화재배 상품화, 가공식품 개발
- 애플아이스와인 개발사업 : 애플와이스와인 개발
- 첨단 유통환경 조성사업 : 황토사과유통센터 건립, 지리적표시제 등록, 사과브랜드 개발

### 4) 논산 : 양촌곶감, 강경발효젓갈 특구

- 양촌 곶감 : 2006년에 역특화발전특구로 지정됨
  - 감 식초, 감 와인, 한방 곶감, 감죽, 감양갱 등 개발
- 강경젓갈 : 2006년 지역특화발전특구로 지정됨
  - 젓갈육성 및 정비사업
  - 젓갈축제 특성화 사업
  - 젓갈 세계브랜드화 사업
  - 젓갈 관광시설물 조성사업

## 3. 목표

- 지역특화발전특구는 지정되어 있으나 이를 지원해 줄 수 있는 인프라 구축은 매우 미비함
- 지역특화발전특구로 지정된 충남 도내 특구는 경쟁력 있는 향토산업으로 연구개발 뿐만 아니라 각종 인프라의 구축이 필요함
- 따라서 기 특구를 거점 바이오벨리 또는 사이언스 파크로 조성하는 전략이 필요함
- 거점 바이오벨리 조성방안은 다음과 같음
  - 기 지역특화발전특구를 확대 또는 기능을 추가하여 연구개발-생산-판매-기업지원 서비스가 One-Step으로 이루어 질 수 있도록 하는 방안임. 여기에는 특구 내에 연구소를 설립하는 연구개발 형과 관광기능을 첨가한 관광 형 그리고 생산, 연구, 기타 기능을 융합한 융합 형으로 나눌 수 있음
  - 지역 R&D거점기관 또는 생산시설과 연계하여 생산시설, 연구시설, 기업지원시설 등이 복합된 향토산업 전문단지를 조성하는 방안임. 여기에는 특정 산업분야를 전문으로 하는 바이오벨리 조성과 여러 분야를 종합적으로 연구, 지원할 수 있는 사이언스파크로 구분할 수 있음

#### 4. 정책방향

##### ○ 기업 유치를 통한 산업집적 도모

- 연구개발, 연구센터 설립 등을 통하여 업체의 창업이나 외부 기업의 유치를 우선적으로 도모함
- 여기서 가장 중요한 것은 연구개발을 통해서 얻어진 성과를 산업화하기 위한 업체들이 나타나는 것임. 따라서 지역 내에서 새로운 창업이 이루어지는 경우가 가장 바람직하지만 관련 분야 외부기업이 이전하여 지역에서 개발된 기술을 산업화하는 것도 클러스터의 형성에 매우 중요함
- 업체들이 자발적으로 입주하고 새로운 기업들이 창업함으로써 일정 지역 내 집적하는 과정은 기본적으로 지역에서 제공하는 수준 높은 연구역량과 지식적인 서비스에 의해서 이루어지지만 이와 함께 시장상황에 맞추어 단계적으로 추진되어야 할 몇 가지 사항이 있음

##### ○ 기업 창업 유도

- 업체의 창업이나 유치는 지역의 연구네트워크가 제공하는 지식적인 서비스를 활용하기 위해서 이루어지는 것이며 재정적인 인센티브나 보조금에 의해서 이루어지는 것은 지양할 필요가 있음
- 경영, 시장, 기술 등에 관한 정보와 지원 그리고 인적자원의 활용 면에서 얻을 수 있는 많은 잇점을 제공함으로써 업체의 입지를 유도해야 함
- 즉, 직접적인 자금지원 등의 양적인 지원보다는 한 단계 높은 질적인 지원을 통해서 좀 더 사업이 지속적으로 유지될 수 있는 환경을 제공하는 것이 중요함
- 업체의 창업을 지원하고 유치 홍보에 필요한 정보는 연구센터를 중심으로 제공하도록 함
- 연구센터 내에 기업의 기술적인 면에서의 애로사항뿐만 아니라 경영면에서의 어려움도 지원하는 역할을 수행하도록 함
- 따라서 창업에 필요한 시설 및 기계의 구입이나 인력의 교육 및 확보에 대한 정보를 제공하고 필요할 경우 관련 업체를 소개하여 연결시키는 역할을 함
- 지역 내 창업이나 입지를 유도하기 위해서 직접적인 인센티브나 보조금을 지급할 필요는 없지만 정부나 지자체 또는 기타 기관에서 제공하는 지원금에 대한 정보나 알선의 역할을 수행함
- 실제 중소기업들이 정부나 지자체의 정책사업에 대한 정보가 부족한 면을 고려하여 이에 관한 정보를 제공하는 것임

○ 창업보육센터의 건설

- 창업보육센터는 영세규모 업체 또는 신규 창업 업체를 대상으로 입주를 허용하도록 하며 연구네트워크에서 각종 기술적인 지원을 하도록 함
- 창업보육의 기능은 초기 연구센터 내의 일정 장소를 제공하는 것으로 시작함. 창업보육기능을 시행하는 별도의 건물의 건립하기에 앞서 실제 연구센터를 중심으로 이루어진 연구개발의 성과를 산업화하고 운영할 업체가 있는지 확인하는 과정이 필요함
- 많은 수의 소규모 업체들이 창업하는 것은 산업 클러스터의 발전에 중요한 생산시스템의 형성에 매우 중요한 요소이므로 창업보육센터에 대한 기술적, 경영적인 측면의 지원이 필요함

○ 산업단지 및 물류시스템의 선진화를 위한 인프라 건설

- 연구센터가 설립된 지역은 연구네트워크의 혁신역량뿐만 아니라 도로, 철도, 항만, 공항 등 각종 물류시스템이 잘 정비되어 있는 지역이므로 산업 클러스터의 발전을 지원하기 위해 별도의 대규모 인프라 관련 투자비용이 소요되는 것은 바람직하지 않음
- 즉, 기존 인프라를 최대한 활용하면서 초기 투자비용을 최소화 시키는 것이 필요함
- 이후 산업 클러스터로 각종 기관이나 업체가 입지하면서 추가적인 인프라 구축이 요구될 경우 투자하는 것이 바람직함. 즉, 미래의 수요를 과다하게 예측해서 보다 많은 업체들이 입주해서 사용하게 될 때까지 수 년동안 방치될 시설을 미리 건립하는 것은 비효율적인 투자임
- 산업단지의 건설은 대규모 투자가 유치된 이후에 건설하는 것이 바람직함. 중소기업의 창업과 이전은 창업보육센터나 기존 산업단지에 입지시킴으로써 해결함. 이후 국내외 대규모 공장이나 업체가 입지하는 경우 이의 파생효과를 감안해서 별도의 산업단지 건설을 실시하는 것이 타당함

5. 추진전략

1) 청양 고추·구기자 특구

○ 1차 농산물생산 경쟁력 강화 추진전략

- 친환경 농법의 지속적인 개발과 보급
- 고추, 구기자 재배면적의 확대와 생산량 확대
- 기능성 고추, 구기자 등 신품종 개발과 보급
- 고추, 구기자 유통을 위한 유통전문회사 설립

○ 2차 가공품생산 경쟁력 강화 추진전략

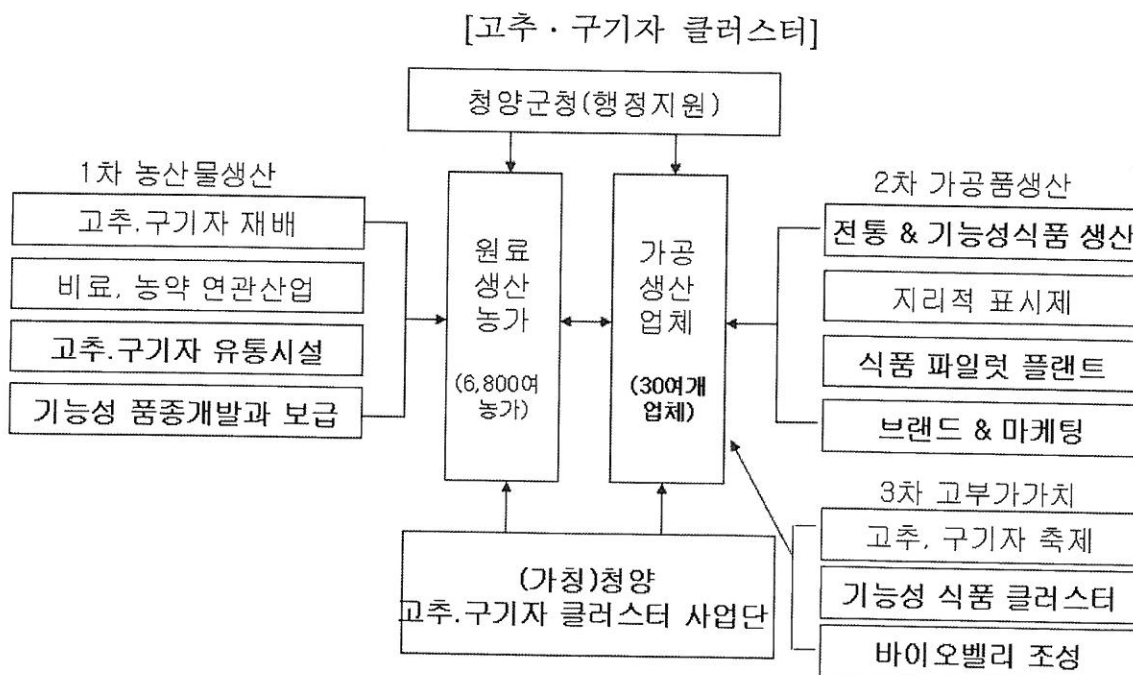
- 고추 및 구기자를 활용하여 고부가가치 제품을 개발할 수 있는 산·학·연·관 컨소시엄 구성
- 기 조성 중인 청양 고추·구기자특구를 연구개발-가공·생산-유통이 One-Stop으로 이루어 질 수 있도록 (가칭) “청양 고추·구기자 바이오벨리”로 조성
- 바이오벨리 내에 고부가가치 제품을 연구개발, 생산할 수 있는 파일럿 플랜트를 건립하고, 국내 바이오 기업, 연구소 등의 적극적으로 유치 또는 설립하여 전통 식품 & 기능성식품 클러스터 추진

○ 3차 고부가가치화 경쟁력 강화 추진전략

- 청양 고추를 활용한 전통식품 개발과 전통식품품질인증, 규격화 추진
- 구기자의 효능성분을 바탕으로 기능성 식·의약품 개발 추진
- 청양고추·구기자 학술대회, 전시회, 축제 개최로 세계화 추진
- 기능성 포장재, 포장디자인, 마케팅 등 지원

○ 클러스터사업 추진전략

- 기 운영 중인 신활력 사업단을 (가칭) 청양 고추·구기자 클러스터 사업단으로 창구를 일원화하여 산·학·연 및 사업간 연계(코디네이터) 역할과 각종 클러스터 사업의 기획과 추진업무를 담당함



## 2) 금산 인삼헬스케어특구

### ○ 1차 농산물생산 경쟁력 강화 추진전략

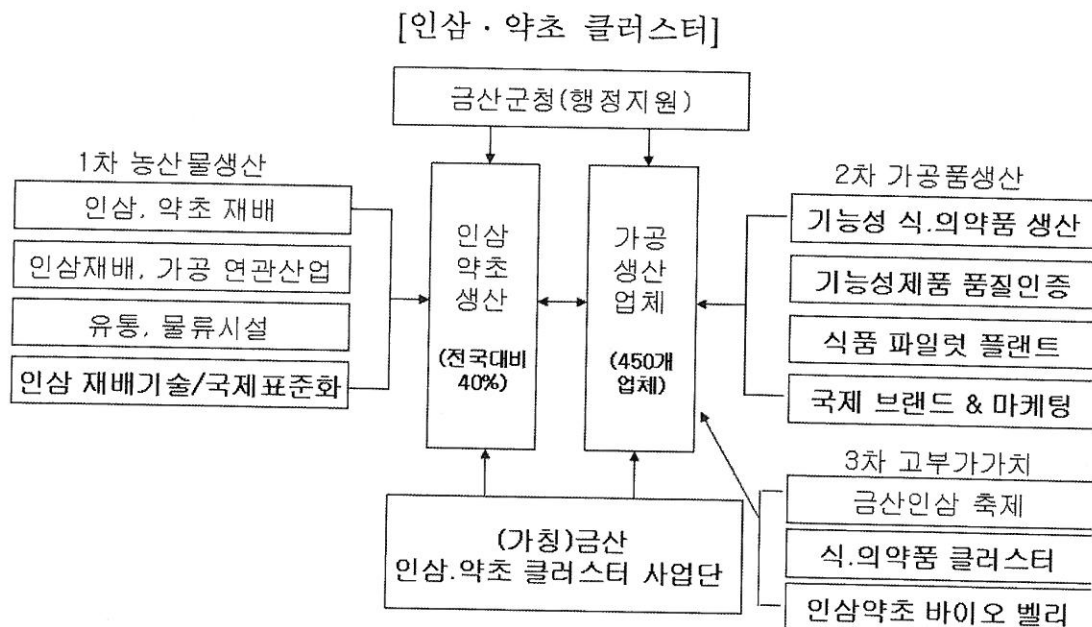
- 인삼종주지 유지를 위하여 인삼재배 면적 및 생산량 확대
- 금산 인삼의 세계화를 위한 인삼·약초 한약재 국제표준화 선도

### ○ 2차 가공품생산 경쟁력 강화 추진전략

- 고부가가치 제품개발을 위한 기업의 R&D역량 극대화
- KGMP시설 등 고품질 제품생산을 위한 투자 확대
- 국제인삼연구센터와 중소기업 연계를 통하여 기능성 제품, 화장품, 의약품 등 고부가가치 제품개발

### ○ 3차 고부가가치화 경쟁력 강화 추진전략

- 인삼·약초 특성화 단지 또는 국제인삼연구소 센터 주변지역을 인삼·약초 바이오 벨리로 조성하여 기능성 식·의약품 클러스터 추진
- 벨리 내에 제품생산을 위한 플랜트를 건립하여 벤처창업을 유도하고, 지역 중소기업의 해외 시장개척, 국제비즈니스서비스, 금융, 마케팅, 유통 등을 지원하기 위한 기업지원센터 건립



### ○ 클러스터사업 추진전략

- 금산군, 중부대학교, 국제인삼연구센터 등이 중심이 되어 (가칭) 금산 인삼·약초 클러스터 사업단을 구성하여 산·학·연 및 사업간 연계(코디네이터) 역할과 연구개발, 그리고 각종 클러스터 사업의 기획과 추진을 담당함

### 3) 예산향토사과특구

#### ○ 1차 농산물생산 경쟁력 강화 추진전략

- 생과생산면적과 사과생산량의 확대를 통하여 경쟁력 유지
- 사과유통전문회사를 설립하여 선진형 유통체계 구축

#### ○ 2차 가공생산영역 경쟁력 강화 추진전략

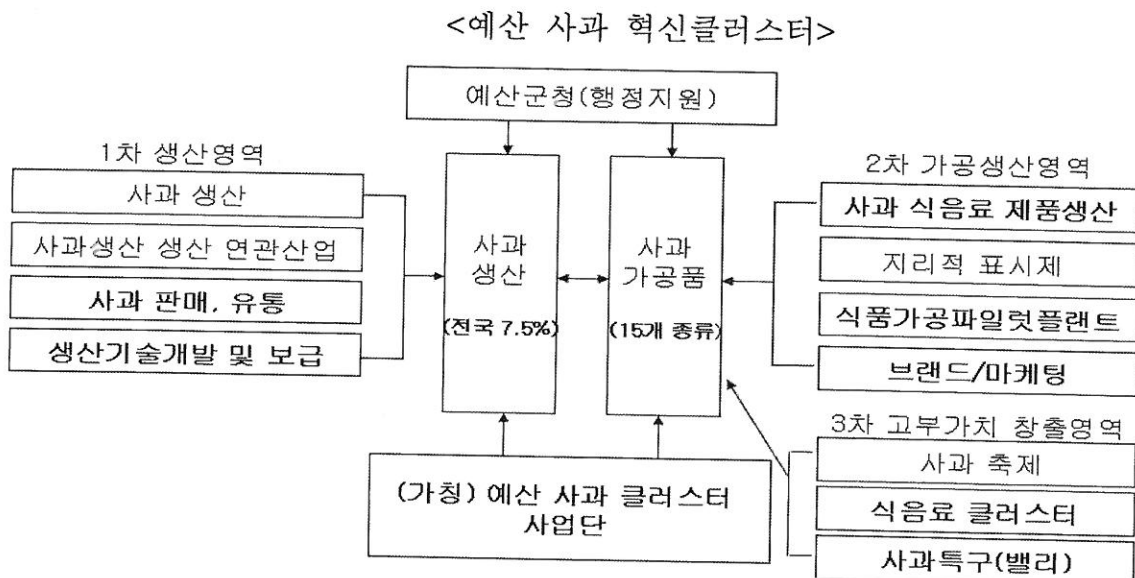
- 예산사과의 지리적 표시를 등록하여 차별성을 강화함으로써 소비를 촉진하고, 법적 권리를 통해 예산사과의 생산자 및 소비자를 보호하도록 함
- 기 추진 중인 사과특구 내에 사과가공품을 개발할 수 있는 사과연구소를 건립하고, 사과가공품 생산을 위한 플랜트 건립, 기업유치 및 창업 지원 등의 기업지원서비스를 제공함. 그리고 연구소 내에 숙성탱크, 증숙기, 발효탱크, 냉장차 등 공동설비를 구축하여 공동활용하도록 함

#### ○ 3차 고부가가치 창출영역 경쟁력 강화 추진전략

- 1차 가공식품에서 사과비타민, 사과 화장품, 사과분말, 사과비누, 사과세정제 등 2차, 3차 기능성 제품에 이르기까지 다품종 소량생산체계를 구축함
- 가공제품의 고부가가치화를 공동 브랜드를 개발하고, 와인병, 마개봉합용 캡슐, 포장지 등 기능성 소재개발과 고품질 디자인을 지원함

#### ○ 클러스터사업 추진전략

- 기 추진 중인 신활력사업단을 (가칭)예산 사과 클러스터 사업단으로 일원화하여 산·학·연·관 컨소시엄 구성, 연구개발, 사업간 연계(코디네이터), 각종 클러스터 사업을 기획하고 추진함



4) 논산 : 양촌 꽃감, 강경 젓갈 특구

○ 1차 발효식품생산 경쟁력 강화 추진전략

- 발효식품 지리적표시제 등록 및 품질인증제, 전통식품 규격화 추진
- HACCP, GMP 등 고품질 제품생산을 위한 기반시설 확충

○ 2차 가공품생산 경쟁력 강화 추진전략

- 강경 젓갈상가와 한국바이오폴리텍 대학 주변지역을 (가칭)발효식품 사이언스파크로 조성
- 사이언스파크 내에는 식품 상용화플랜트 단지를 조성하여 기업유치와 벤처창업을 유도하고, 식품기능성 평가센터, 식품안전관리 지원센터, 농식품수출 물류센터, 식품소재 첨가물 연구소, 제품디자인 및 기능성 포장 지원센터 등이 집적될 수 있도록 함

○ 3차 고부가가치화 경쟁력 강화 추진 전략

- 전통 발효식품인 젓갈을 현세대 및 차세대 입맛에 맞는 상품 개발과 생명공학 기술과 접목된 고부가가치 기능성 가공식품 개발
- 발효식품의 해외진출 기반구축 및 시장점유율 향상을 위한 유통구조 개선 컨설팅 및 홍보, 마케팅 지원

○ 클러스터사업 추진전략

- 기 추진 중인 지역특화발전특구, 클러스터 사업단 등을 (가칭)논산 발효식품 클러스터 사업단으로 통합하여 산·학·연·관 컨소시엄 구성, 연구개발, 사업간 연계(코디네이터), 각종 클러스터 사업을 기획하고 추진함

