

충남리포트 제153호

ChungNam Report

2015. 2. 17.

충청남도 행정통·리 마을의 최근 (2005~2010년) 변화와 시사점

최은영 한국도시연구소 연구위원, choiey6012@gmail.com

이민파 망고시스템 연구소장 & 김종근 서울대학교 빅데이터연구원

전국 최초로 구축된 충청남도 행정통·리 단위 통계 데이터베이스에 기반한 실증 분석 결과를 제공함으로써 마을 단위의 맞춤형 정책 수립에 기초 자료를 제공하는 것을 목적으로 함

요 약

- 충청남도는 전국 최초로 공간 데이터베이스에 근거해서 마을 단위의 정책을 수립할 수 있는 기반을 마련하였음
- 지역 정책 수립 및 집행의 기초 단위인 행정통·리 단위로 충청남도 인구·가구·주택의 최근 변화를 살펴봄
- 인구 과소 마을이 증가하는 한편 인구 규모가 큰 마을도 동시에 증가해, 지역별 인구 양극화가 심화되고 있음
- 65세 이상 고령 인구가 대부분인 마을이 증가하고 있을 뿐 아니라, 75세 이상 고령 인구가 대부분인 마을이 새롭게 출현하고 있는 등 인구 고령화가 가속화되고 있음
- 여성 고령 인구의 증가로 여초 마을이 증가하고 있으며, 인구 성장 지역에서는 남초 현상이 나타남
- 주택수가 급격하게 증가하고 있는 마을과 감소하고 있는 마을이 공존하고 있음
- 충청남도과 충남발전연구원은 조만간 행정통·리보다 더 작은 자연 마을 단위의 공간 데이터베이스 구축 성과를 발표할 예정임

CONTENTS

〈요 약〉

1. 인구 양극화 심화
2. 고령화 가속
3. 여초 현상 심화
4. 가구 과소 현상
5. 주택수 절대 증가·감소 마을의 공존
6. 연구의 의의 및 향후 과제

1) 인구 과소 마을의 증가

● 2005~2010년 사이 인구규모별 충청남도 행정통리 마을의 분포 변화¹⁾를 살펴보면, 인구가 100명 미만인 마을과 1,000명 이상인 마을 비율이 동시에 증가해 지역별 인구 양극화가 심화되고 있는 것으로 나타남

- 인구 100명 미만인 마을 비율은 22.5%에서 27.7%, 1,000명 이상인 마을 비율은 7.1%에서 7.7%로 증가함
- 인구 20명 미만인 마을 비율은 2.6%에서 1.2%로 감소하였으나 인구가 20~40명인 마을 비율은 1.1%에서 1.9%로, 인구가 40~60명인 마을 비율은 3.6%에서 6.0%로 증가함

〈표 1〉 충청남도 인구규모별 마을 분포의 변화(2005~2010년)

(단위: 개, %)

구분	2005년		2010년	
	마을수	비율	마을수	비율
20명 미만	144	2.6	64	1.2
20~40명	62	1.1	103	1.9
40~60명	197	3.6	333	6.0
60~80명	386	7.0	481	8.7
80~100명	454	8.2	547	9.9
100~200명	1,960	35.4	1,911	34.5
200~300명	733	13.2	591	10.7
300~400명	351	6.3	267	4.8
400~500명	200	3.6	188	3.4
500~1000명	662	11.9	633	11.4
1,000명 이상	394	7.1	425	7.7
전체	5,543	100.0	5,543	100.0

자료: 통계청, 인구주택총조사, 해당연도.

1) 본 연구에서는 시계열 분석을 위해 2010년 마을(5,543개) 기준으로 2005년의 마을 자료를 재집계하였음

◎ 2005~2010년 인구 상위 20개 마을의 변화를 살펴본 결과는 다음과 같음

- 2005년 인구 5,000명 이상인 마을은 5개임: 천안시 동남구 목천읍 삼성1리(7,447명) · 신계1리(6,491명) · 신계2리(5,452명), 아산시 탕정면 명암3리(6,389명), 당진군 당진읍 계성2리(5,175명)
- 2010년 인구 5,000명 이상인 마을은 2005년보다 9개 증가한 14개임: 연기군 조치원읍 죽림2리(9,884명) · 서창2리(5,062명), 당진군 당진읍 계성2리(8,639명) · 송악읍 복운1리(6,340명), 아산시 탕정면 명암3리(8,247명) · 명암4리(6,870명) · 배방읍 장재4리(6,196명) · 갈매3리(5,645명), 천안 동남구 청룡동 청룡42통(7,532명) · 목천읍 신계1리(5,692명) · 신안동 신안27통(5,267명) · 서북구 백석동 백석2통(6,298명), 금산군 금산읍 상8리(5,903명), 서산시 지곡면 무장4리(5,273명) 등

〈표 2〉 인구 상위 20개 행정통 · 리(2005~2010년)

(단위: 명)

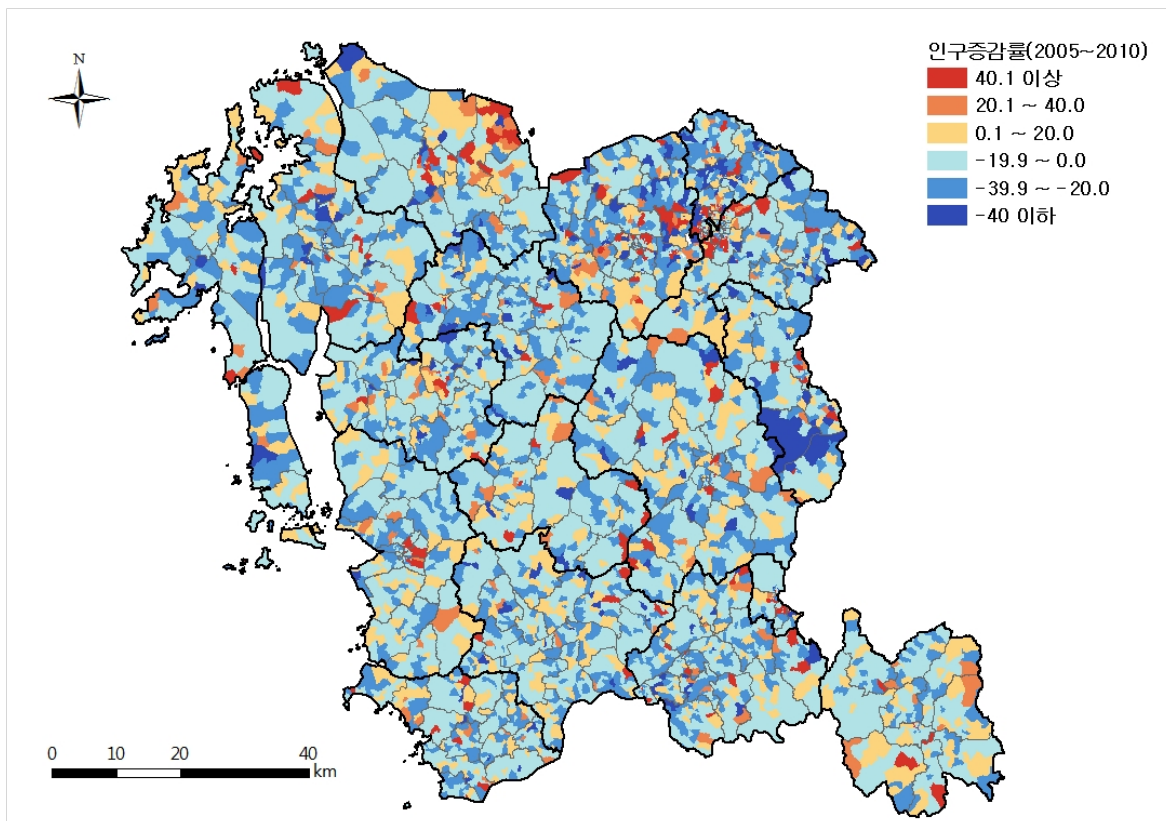
구분	2005년		2010년	
	행정통 · 리명	총인구	행정통 · 리명	총인구
1	천안 동남구 목천읍 삼성1리	7,447	연기군 조치원읍 죽림2리	9,884
2	천안 동남구 목천읍 신계1리	6,491	당진군 당진읍 계성2리	8,639
3	아산시 탕정면 명암3리	6,389	아산시 탕정면 명암3리	8,247
4	천안 동남구 목천읍 신계2리	5,452	천안 동남구 청룡동 청룡42통	7,532
5	당진군 당진읍 계성2리	5,175	아산시 탕정면 명암4리	6,870
6	계룡시 신도안면 남선5리	4,867	당진군 송악읍 복운1리	6,340
7	연기군 조치원읍 침산2리	4,662	천안 서북구 백석동 백석2통	6,298
8	금산군 금산읍 상8리	4,490	아산시 배방읍 장재4리	6,196
9	태안군 태안읍 동문5리	4,208	금산군 금산읍 상8리	5,903
10	홍성군 홍성읍 월산3리	4,187	천안 동남구 목천읍 신계1리	5,692
11	천안 동남구 봉명동 봉명제24통	4,026	아산시 배방읍 갈매3리	5,645
12	당진군 신평면 거산2리	3,915	서산시 지곡면 무장4리	5,273
13	연기군 조치원읍 죽림2리	3,830	천안 동남구 신안동 신안27통	5,267
14	서산시 석남동	3,734	연기군 조치원읍 서창2리	5,062
15	아산시 음봉면 덕지2리	3,707	아산시 배방읍 복수5리	4,773
16	아산시 음봉면 산동5리	3,665	연기군 조치원읍 침산2리	4,653
17	연기군 조치원읍 신안1리	3,575	당진군 신평면 거산2리	4,542
18	아산시 온양6동 풍기5통	3,540	홍성군 홍성읍 월산3리	4,353
19	연기군 조치원읍 서창2리	3,478	아산시 온양6동 풍기7통	4,064
20	논산시 부창동 강산5통	3,471	태안군 태안읍 동문5리	3,997

자료: 통계청, 인구주택총조사, 해당연도.

2) 천안·아산과 서해안 고속도로 인근 마을의 인구 성장

● 2005~2010년 사이 인구증가율 상위 마을과 인구감소율 상위 마을을 살펴본 결과는 다음과 같음

- 총 5,543개 중 119개의 마을은 100% 이상 인구가 증가한 반면 176개는 인구가 50% 이상 감소함
- 인구증가율이 40% 이상인 마을은 천안시·아산시 경계 지역과 서해안고속도로가 지나가는 당진군 북동쪽 지역에 밀집해 있음
- 인구감소율이 큰 마을에는 세종시 편입, 대규모 택지개발로 인해 일시적으로 인구감소율이 큰 경우와 장기적이고 구조적으로 인구가 감소하고 있는 경우가 동시에 존재하고 있음



〈그림 3〉 행정동·리별 인구증감률(2005~2010년)

〈표 3〉 인구증가율 상위 50개 행정통·리(2005~2010년)

(단위: %)

구분	행정통·리명	증가율	구분	행정통·리명	증가율	구분	행정통·리명	증가율
1	천안 동남구 목천읍 신계3리	172600.0	18	천안 서북구 백석동 백석2통	1791.3	35	아산시 탕정면 용두3리	619.6
2	천안 동남구 청룡동 청룡41통	81875.0	19	서산시 고북면 신정4리	1773.5	36	아산시 배방읍 복수6리	618.8
3	아산시 배방읍 갈매3리	80542.9	20	천안 동남구 목천읍 삼성4리	1765.1	37	당진군 당진읍 탑동리	603.2
4	아산시 배방읍 공수13리	66050.0	21	계룡시 엄사면 엄사3리	1608.1	38	연기군 조치원읍 신흥7리	561.7
5	천안 서북구 성가읍 신월4리	42725.0	22	예산군 예산읍 발연리	1547.5	39	천안 서북구 쌍용3동 쌍용1통	545.0
6	천안 서북구 백석동 백석38통	31750.0	23	서산시 고북면 신정3리	1372.5	40	천안 서북구 부성동 4통	482.9
7	천안 동남구 신방동 신방38통	16180.0	24	천안 동남구 신방동 신방33통	1341.8	41	천안 서북구 백석동 백석20통	477.0
8	천안 서북구 백석동 42통	12816.7	25	아산시 온양5동 용화3통	1108.9	42	천안 서북구 부성동 65통	475.1
9	천안 서북구 직산읍 모시5리	12300.0	26	아산시 음봉면 덕지1리	1103.6	43	보령시 대천3동 동대2통	468.3
10	천안 동남구 신안동 신안48통	11612.5	27	천안 서북구 부성동 T1	1005.0	44	공주시 신관동 신관3통	461.4
11	계룡시 두마면 두계4리	8750.0	28	천안 서북구 쌍용1동 15통	895.3	45	천안 서북구 직산읍 삼은12리	460.3
12	아산시 배방읍 장재4리	7843.6	29	천안 서북구 부성동 34통	814.7	46	천안 동남구 청룡동 청룡35통	452.1
13	아산시 탕정면 명암4리	6145.5	30	천안 서북구 직산읍 삼은14리	791.5	47	당진군 송악읍 복운1리	399.6
14	천안 동남구 청룡동 청룡42통	3610.3	31	서산시 음암면 부장2리	673.6	48	홍성군 홍성읍 옥암3리	371.9
15	천안 서북구 직산읍 상덕4리	3016.7	32	연기군 금남면 용포4리	659.5	49	천안 서북구 성정1동 성정25통	336.4
16	당진군 당진읍 교동리	2374.0	33	계룡시 두마면 두계3리	653.5	50	공주시 신관동 금흥1통	335.7
17	서산시 고북면 신정2리	1812.5	34	천안 서북구 백석동 43통	620.0			

자료: 통계청, 인구주택총조사, 해당연도.

1) 65세 이상 고령 인구가 대부분인 마을의 증가

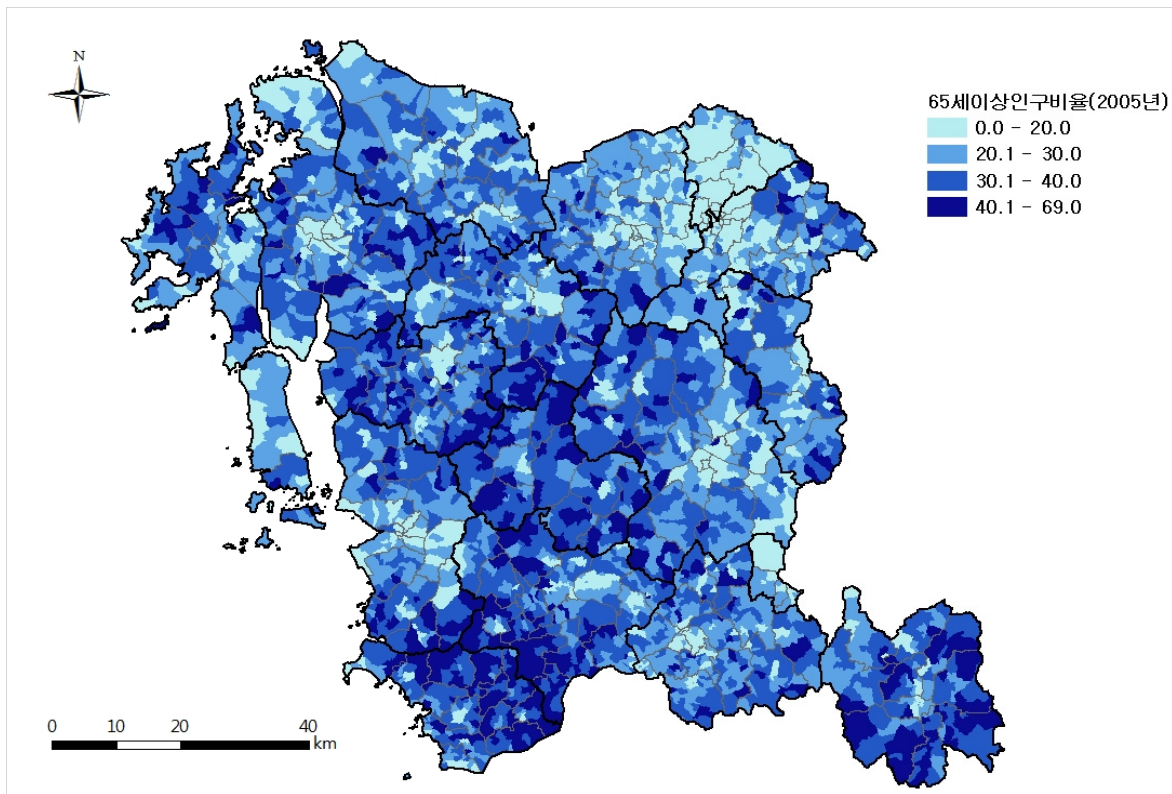
- 충청남도 총 5,543개의 마을 중 65세 이상 인구 비율이 50% 이상인 마을은 2005년 100개에서 2010년 437개로 증가함
 - 2010년 65세 이상 인구 비율이 50% 이상인 마을은 시 지역을 제외한 대부분의 군지역으로 확대됨
 - 2010년 65세 이상 인구 비율이 70%를 넘는 마을은 10개임: 서천군 중천면 당정3리(78.7%) · 판교면 북대1리(73.8%) · 화양면 죽산리(72.0%), 천안 동남구 동면 행암리(77.0%), 예산군 광시면 운산1리(75.9%) · 운산2리(73.3%), 홍성군 은하면 상하국마을(73.4%), 금산군 부리면 신촌2리(72.9%) · 어재2리(72.0%), 보령시 주산면 삼곡1리(70.3%)
 - 65세 이상 인구 비율 핫스팟은 부여군, 서천군, 금산군, 청양군, 홍성군에 집중되어 있음

〈표 4〉 65세 이상 인구 비율 상위 25개 행정통·리(2005~2010년)

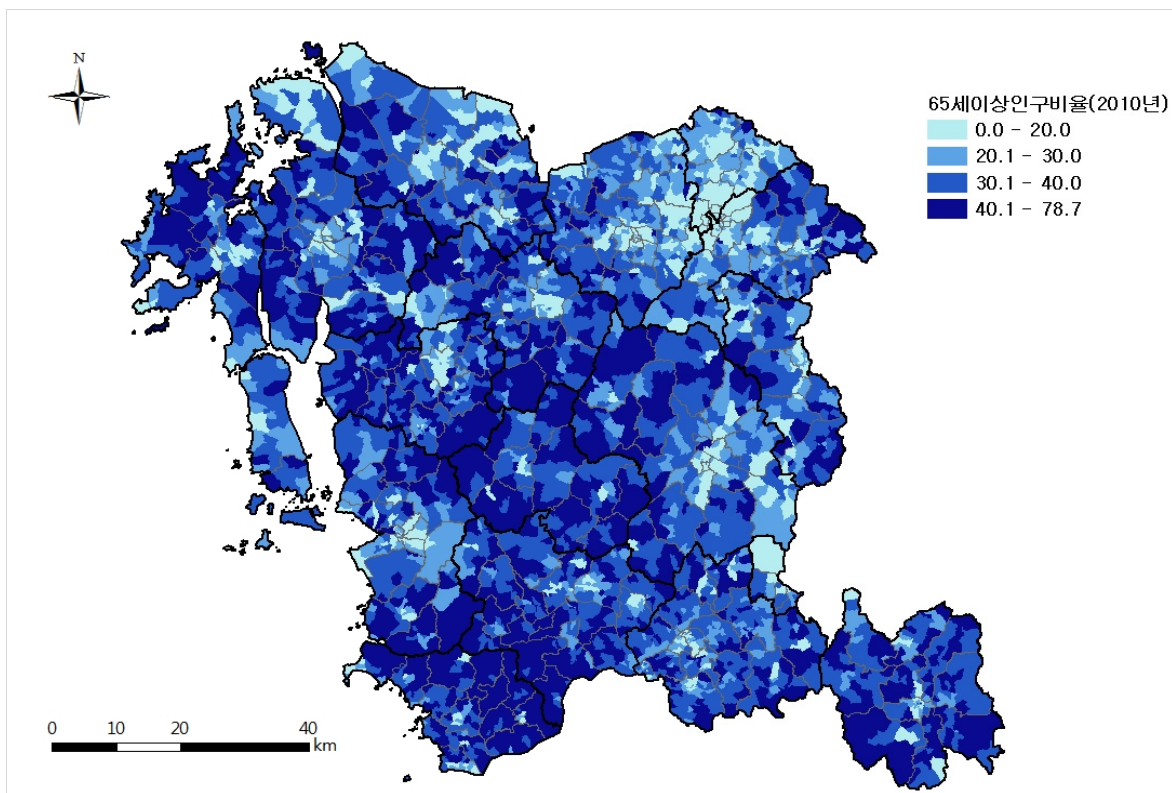
(단위: %)

구분	2005년		2010년	
	행정통·리명	비율	행정통·리명	비율
1	서천군 판교면 북대1리	69.0	서천군 중천면 당정3리	78.7
2	부여군 양화면 오량2리	67.6	천안 동남구 동면 행암리	77.0
3	아산시 선장면 신동1리	66.5	예산군 광시면 운산1리	75.9
4	보령시 주산면 화평2리	64.7	서천군 판교면 북대1리	73.8
5	청양군 운곡면 신대2리	63.0	홍성군 은하면 상하국마을	73.4
6	예산군 대흥면 신속리	63.0	예산군 광시면 운산2리	73.3
7	보령시 주산면 동오1리	62.7	금산군 부리면 신촌2리	72.9
8	공주시 우성면 죽당리	62.0	서천군 화양면 죽산리	72.0
9	서천군 판교면 상좌2리	60.5	금산군 부리면 어재2리	72.0
10	서천군 한산면 나교리	60.3	보령시 주산면 삼곡1리	70.3
11	서천군 화양면 죽산리	59.8	금산군 부리면 신촌3리	69.4
12	서천군 시초면 초현2리	58.8	연기군 금남면 남곡리	69.4
13	예산군 대흥면 대야리	58.8	공주시 정안면 장원2리	69.3
14	예산군 대흥면 송지리	58.8	서천군 한산면 나교리	69.2
15	청양군 남양면 온암2리	58.2	공주시 탄천면 덕지리	68.9
16	금산군 부리면 신촌3리	58.1	아산시 선장면 신동2리	68.7
17	금산군 군북면 두두1리	57.8	금산군 남일면 황풍1리	68.3
18	금산군 부리면 신촌2리	56.9	공주시 탄천면 화정2리	66.7
19	홍성군 구항면 온요	56.5	서천군 시초면 선동2리	66.7
20	홍성군 장곡면 천태1리	55.9	부여군 옥산면 중앙리	66.7
21	서천군 비인면 남당리	55.7	연기군 서면 고북2리	66.5
22	부여군 옥산면 홍연2리	55.7	홍성군 서부면 신리	66.3
23	서천군 서면 당포리	55.7	서천군 판교면 상좌2리	66.2
24	부여군 옥산면 봉산1리	55.6	금산군 부리면 양곡2리	66.2
25	금산군 부리면 선원2리	55.6	보령시 주산면 동오1리	65.6

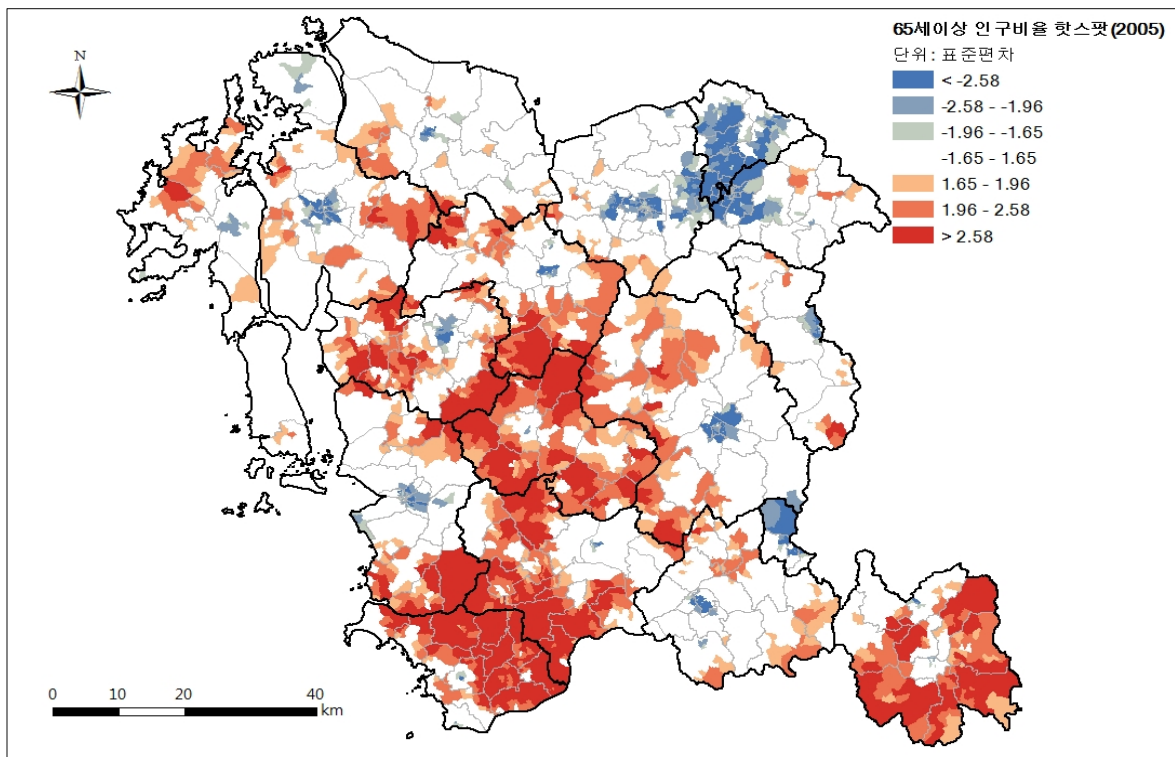
자료: 통계청, 인구주택총조사, 해당연도.



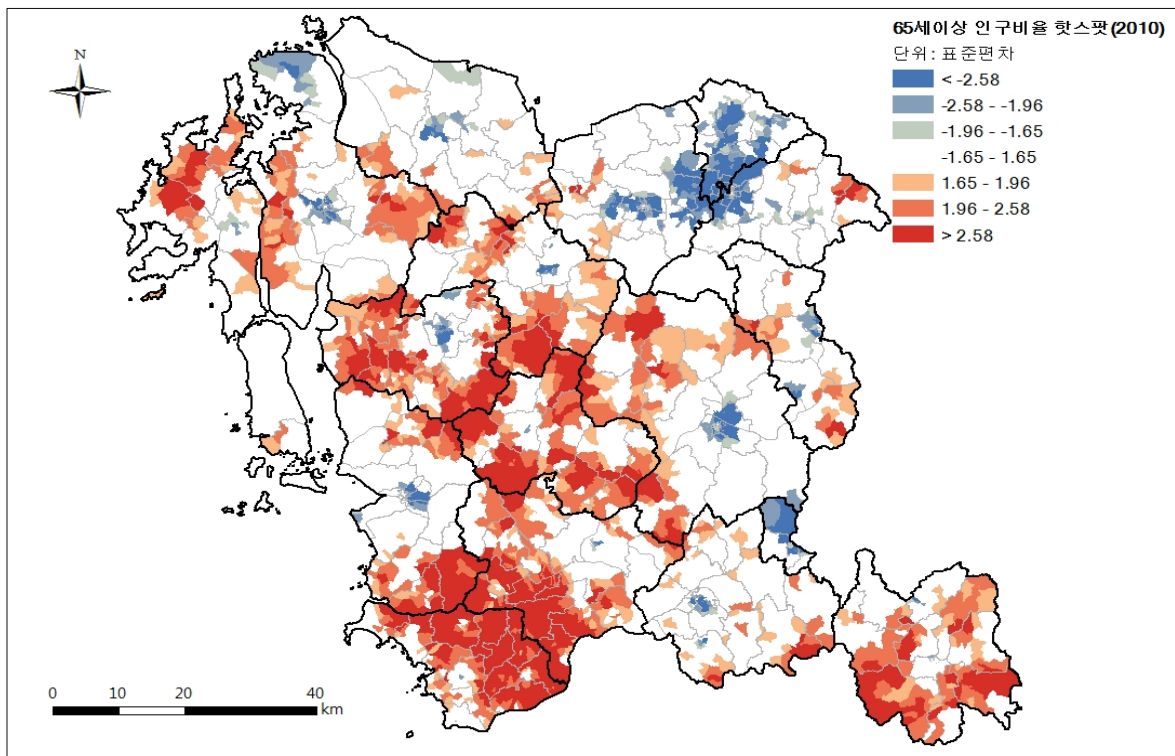
〈그림 5〉 행정동·리별 65세 이상 인구 비율(2005년)



〈그림 6〉 행정동·리별 65세 이상 인구 비율(2010년)



〈그림 7〉 행정통·리별 65세 이상 인구 비율 핫스팟(2005년)



〈그림 8〉 행정통·리별 65세 이상 인구 비율 핫스팟(2010년)

※ 붉은색의 핫스팟은 65세 이상 인구 비율이 높은 공간군집을, 푸른색의 핫스팟은 65세 이상 인구 비율이 낮은 공간군집을 의미함

2) 75세 이상 고령 인구가 대부분인 초고령화 마을의 출현

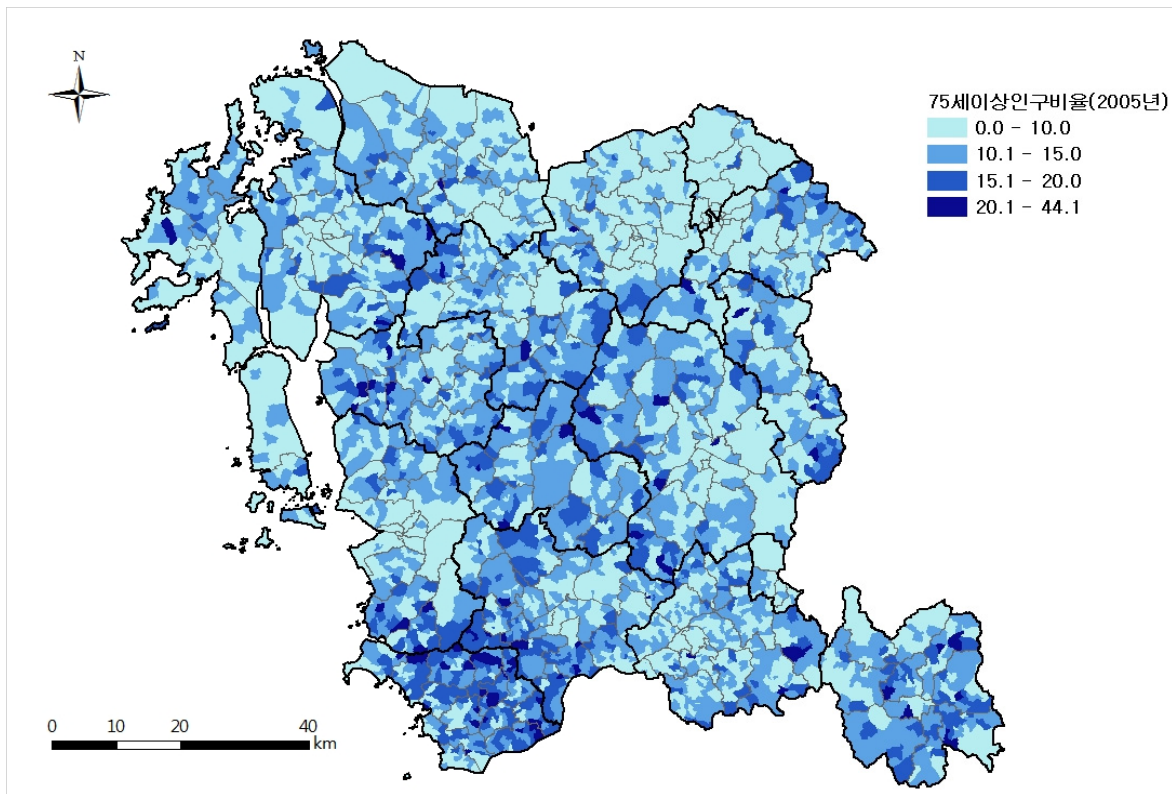
- 총 5,543개의 마을 중 75세 이상 인구 비율이 20% 이상인 지역은 2005년 111개에서 2010년 1,116개로 증가하여 대부분의 군지역으로 확대됨
- 75세 이상 인구 비율이 50%를 넘는 마을이 2005년에는 한군데도 없었으나, 2010년에는 5개로 증가함
 - 서천군 중천면 당정3리(62.9%), 공주시 정안면 장원2리(54.2%), 아산시 선장면 신동2리(51.2%), 연기군 서면 고북2리(50.8%), 천안 동남구 동면 행암리(50.0%)가 이에 해당됨

〈표 5〉 75세 이상 인구 비율 상위 25개 행정통·리(2005~2010년)

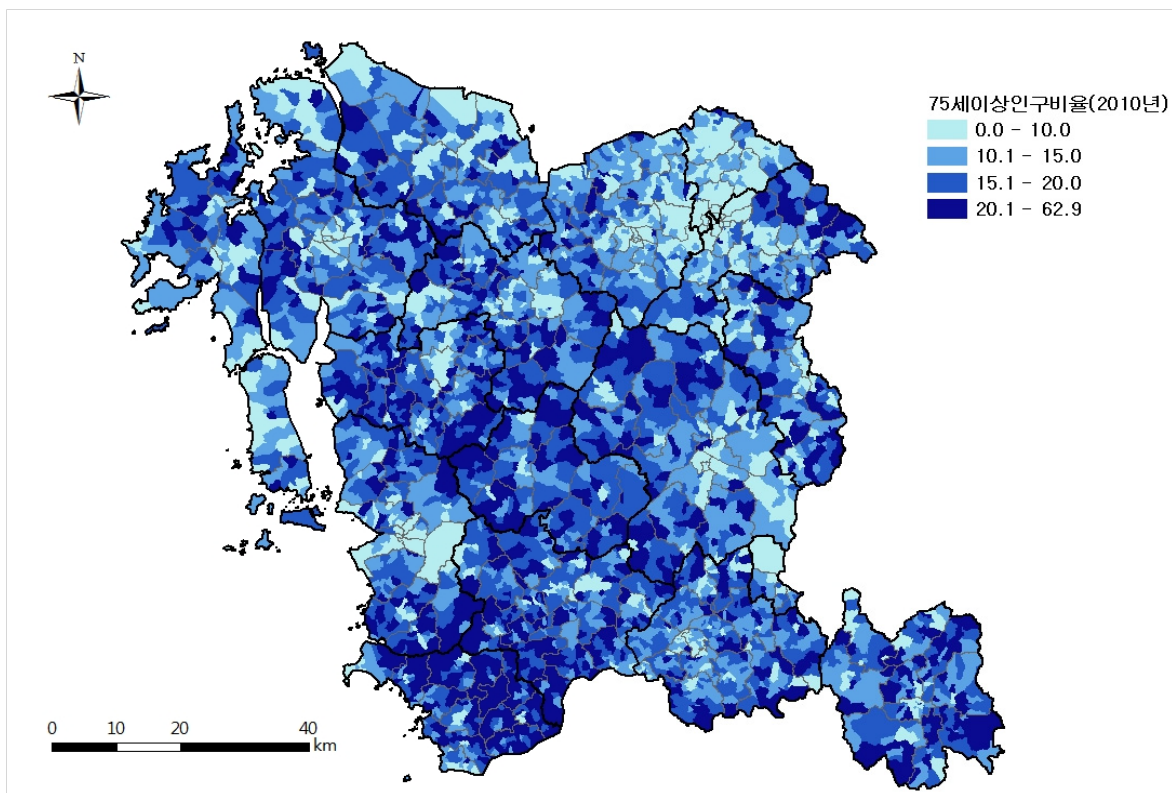
(단위: %)

구분	2005년		2010년	
	행정통·리명	비율	행정통·리명	비율
1	아산시 선장면 신동1리	44.1	서천군 중천면 당정3리	62.9
2	공주시 신관동 금흥1통	31.9	공주시 정안면 장원2리	54.2
3	서천군 판교면 복대1리	31.0	아산시 선장면 신동2리	51.2
4	연기군 전의면 원성2리	30.9	연기군 서면 고북2리	50.8
5	공주시 우성면 죽당리	30.6	천안 동남구 동면 행암리	50.0
6	부여군 임천면 비정2리	30.0	금산군 남일면 황풍1리	47.6
7	금산군 금성면 화림1리	29.7	홍성군 은하면 상하국마을	45.3
8	예산군 대흥면 신속리	29.6	부여군 양화면 오량2리	44.4
9	홍성군 구항면 온요	29.0	부여군 옥산면 중앙리	44.4
10	서천군 마서면 구절리	28.8	서천군 화양면 죽산리	44.0
11	서천군 문산면 금북2리	28.6	금산군 군북면 두두3리	43.6
12	서천군 서천읍 삼산2리	27.2	논산시 벌곡면 조령리	41.4
13	부여군 양화면 오량2리	27.0	공주시 탄천면 덕지리	41.2
14	보령시 주산면 동오1리	26.9	당진군 송악읍 본당리	40.7
15	서천군 문산면 금북1리	26.8	부여군 부여읍 용정3리	39.7
16	논산시 은진면 교촌2리	26.8	천안 동남구 목천읍 송전리	39.5
17	홍성군 갈산면 다산마을	26.7	연기군 전의면 원성2리	39.0
18	보령시 주산면 화평2리	26.5	금산군 복수면 다북2리	38.6
19	예산군 대흥면 대야리	25.5	부여군 장암면 합곡2리	38.3
20	논산시 벌곡면 검천리	25.2	부여군 임천면 비정2리	38.2
21	서천군 비인면 남당리	25.2	홍성군 갈산면 다산마을	38.2
22	금산군 금산읍 계진리	24.8	서천군 서천읍 삼산2리	38.2
23	공주시 탄천면 덕지리	24.6	청양군 운곡면 광암2리	38.1
24	논산시 양촌면 신기1리	24.4	서천군 판교면 복대1리	37.7
25	태안군 소원면 신덕3리	24.3	예산군 광시면 운산1리	37.0

자료: 통계청, 인구주택총조사, 해당연도.



〈그림 9〉 행정통·리별 75세 이상 인구 비율(2005년)

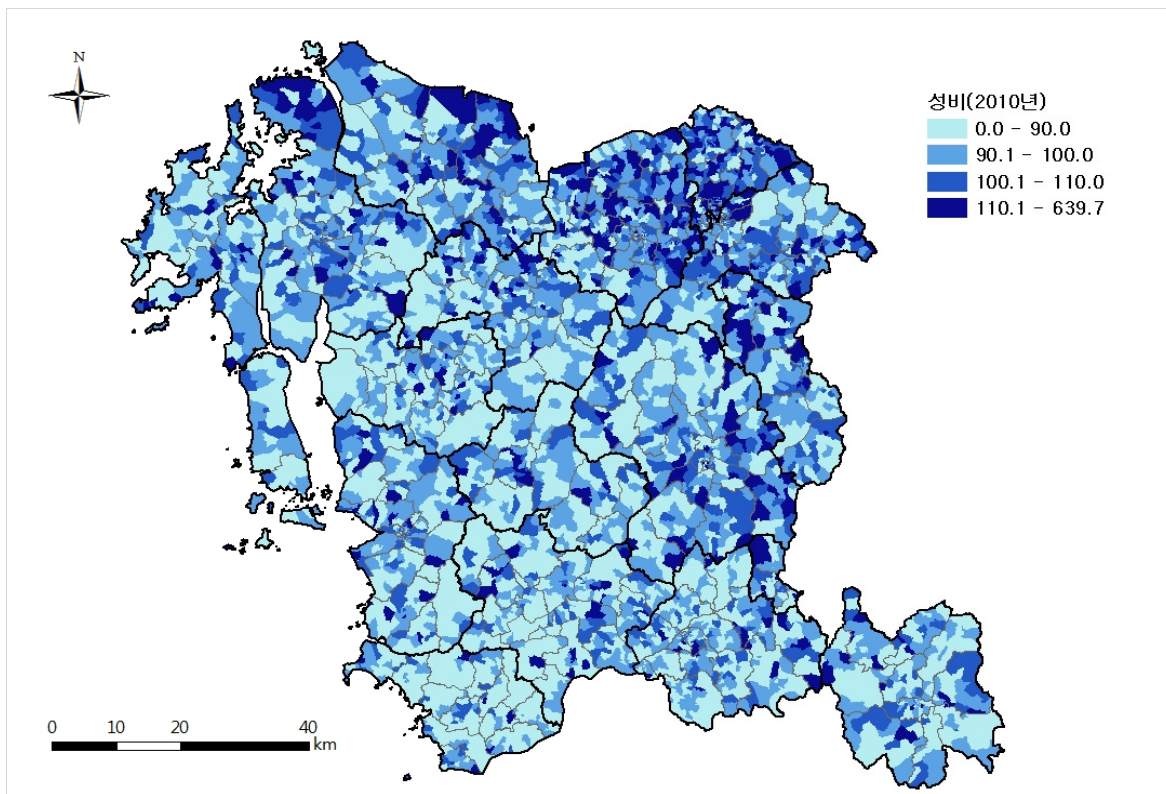


〈그림 10〉 행정통·리별 75세 이상 인구 비율(2010년)

1) 고령화로 인한 여초 현상의 심화

● 여성 고령 인구의 증가로 여초 마을은 2005년 2,489개에서 2010년 3,910개로 증가함

※ 성비는 여성 100명당 남성의 수를 의미하는데, 100보다 작으면 여초, 100보다 크면 남초 현상을 의미함



〈그림 12〉 행정통·리별 성비(2010년)

※ 진한 푸른색은 남초 현상을 의미함

2) 인구 성장 지역의 남초 현상

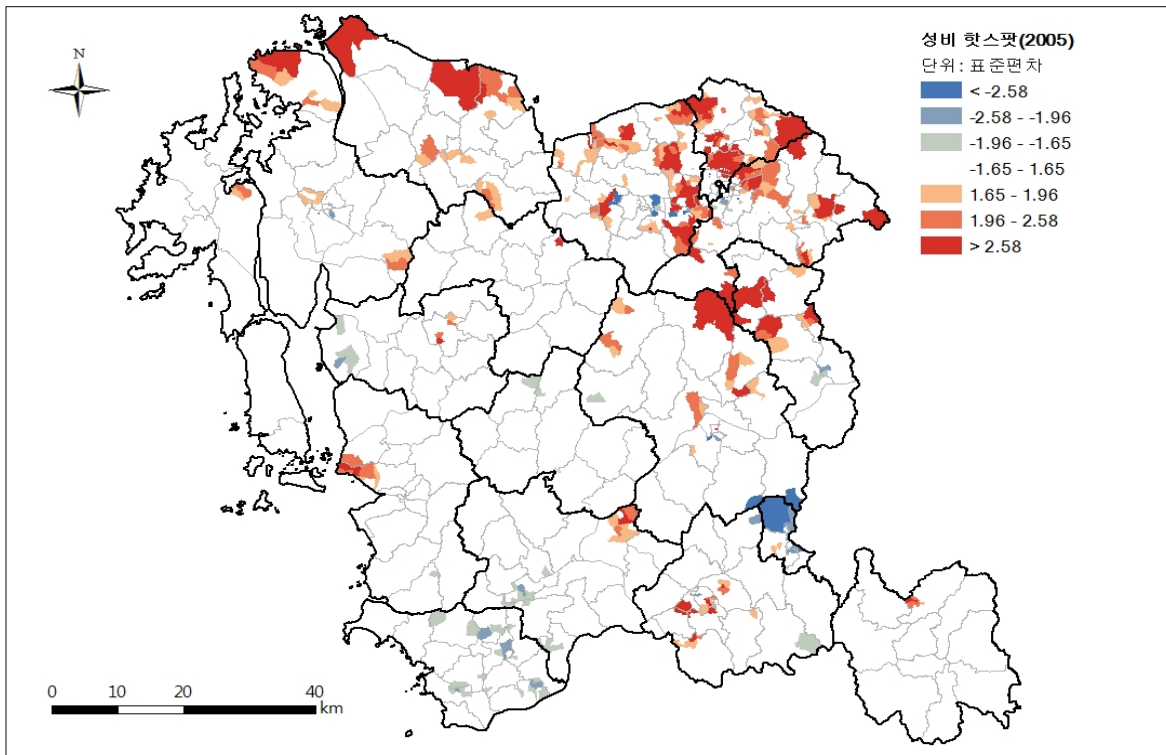
- 성비가 300% 이상인 남초 마을은 2005년 8개에서 2010년 14개로 증가함. 2010년 성비가 600%를 넘어 극단적인 남초 현상을 보이는 아산시 탕정면 명암2리와 공주시 정안면 광정3리는 2005년에 상위 25개에 속하지 않은 마을임
- 마을별 성비 핫스팟을 살펴보면, 인구 성장 지역을 중심으로 남초지역이 분포해 있는 것을 알 수 있음

〈표 6〉 성비 상위 25개 행정통·리(2005~2010년)

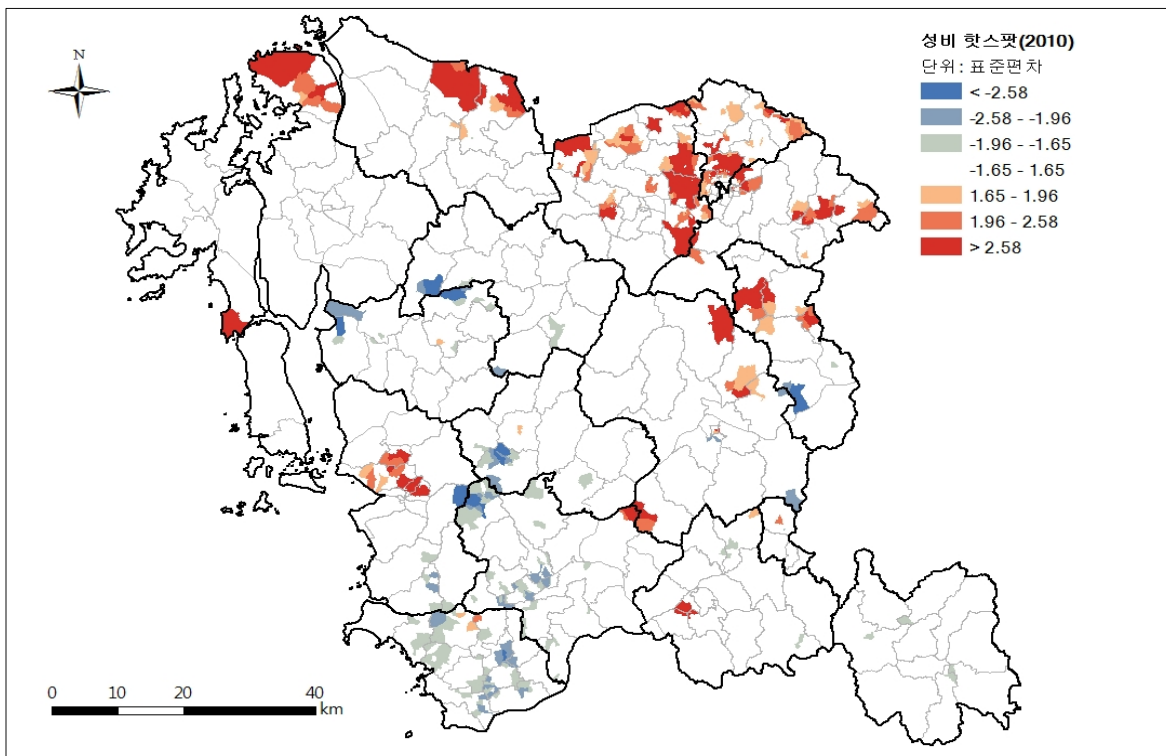
(단위: %)

구분	2005년		2010년	
	행정통·리명	비율	행정통·리명	비율
1	천안 서북구 부성동 48통	493.2	아산시 탕정면 명암2리	639.7
2	당진군 석문면 교로3리	482.4	공주시 정안면 광정3리	634.1
3	공주시 정안면 사현1리	457.6	당진군 송산면 유곡리	521.8
4	연기군 전의면 신방1리	426.8	논산시 부창동 등화2통	454.4
5	논산시 부창동 등화2통	376.6	서산시 대산읍 독곳2리	421.7
6	당진군 송산면 유곡리	357.8	아산시 탕정면 호산1리	420.8
7	아산시 탕정면 호산5리	346.1	아산시 둔포면 송용3구	417.9
8	천안 동남구 동면 화덕1리	300.0	보령시 대천1동 죽정2통	386.4
9	천안 서북구 성정2동 8통	284.9	아산시 탕정면 호산5리	360.6
10	천안 동남구 병천면 도원1리	283.9	연기군 전의면 신방1리	347.1
11	아산시 배방읍 세출리	261.4	천안 동남구 병천면 도원1리	340.4
12	논산시 부적면 마구평4리	255.6	천안 서북구 직산읍 모시9리	333.3
13	아산시 탕정면 호산1리	254.5	천안 서북구 직산읍 모시7리	331.3
14	아산시 인주면 대음3리	223.8	아산시 인주면 결매리	302.9
15	천안 서북구 부성동 14통	218.3	당진군 송산면 서정리	292.2
16	아산시 배방읍 공수5리	216.8	부여군 부여읍 신정리	289.4
17	아산시 음봉면 원남2리	212.8	보령시 주포면 관산리	280.1
18	공주시 의당면 유계리	211.4	서천군 판교면 판교1리	274.4
19	아산시 영인면 신봉4리	209.1	아산시 배방읍 세출리	272.5
20	아산시 둔포면 송용3구	209.0	천안 동남구 신안동 신안7통	252.1
21	공주시 유구읍 신영2리	206.5	태안군 남면 신온3리	246.5
22	당진군 송산면 서정리	197.3	아산시 음봉면 동암2리	242.1
23	공주시 중학동 중학3통	195.2	천안 서북구 부성동 50통	239.7
24	논산시 은진면 교촌리	193.9	공주시 중학동 중학3통	236.3
25	부여군 부여읍 신정리	193.1	서산시 대산읍 대죽2리	234.3

자료: 통계청, 인구주택총조사, 해당연도.



〈그림 13〉 행정통·리별 성비 핫스팟(2005년)



〈그림 14〉 행정통·리별 성비 핫스팟(2010년)

※ 붉은색의 핫스팟은 남초 공간군집을, 푸른색의 핫스팟은 여초 공간군집을 의미함

04

▶ 가구 과소 현상

1) 100가구 미만 마을이 대부분

- 2005~2010년 사이 가구 규모별 마을 분포의 변화를 살펴보면, 100가구 미만인 마을 비율이 69.6%에서 69.2%로 소폭 감소하였으나, 여전히 가구수가 100가구 미만인 마을이 대부분임
- 500가구 이상인 마을 비율은 2.5%에서 4.2%로 증가함

〈표 7〉 가구 규모별 마을 분포의 변화(2005~2010년)

(단위: 개, %)

구분	2005년		2010년	
	마을수	비율	마을수	비율
20가구 미만	235	4.2	202	3.6
20~40가구	972	17.5	1,039	18.7
40~60가구	1,304	23.5	1,305	23.5
60~80가구	894	16.1	852	15.4
80~100가구	459	8.3	441	8.0
100~200가구	756	13.6	717	12.9
200~300가구	435	7.8	408	7.4
300~400가구	242	4.4	222	4.0
400~500가구	104	1.9	125	2.3
500~1000가구	113	2.0	178	3.2
1000가구 이상	29	0.5	54	1.0
전체	5,543	100.0	5,543	100.0

자료: 통계청, 인구주택총조사, 해당연도.

2) 평균 가구원수 감소

- 마을의 평균 가구원수는 2005년에는 2.5~3명 비율이 43.4%, 2010년에는 2~2.5명 비율이 50.4%로 가장 높게 나타남. 2010년에 평균 가구원수가 2.5~3명인 마을 비율은 2005년에 비해 15.6%p 감소함
- 평균 가구원수가 2명 미만인 마을 비율이 2005년 3.5%에서 2010년 8.3%로 크게 증가함

〈표 8〉 마을별 가구당 평균 가구원수의 변화(2005~2010년)

(단위: 개, %)

구분	2005년		2010년	
	마을수	비율	마을수	비율
1.5인 미만	6	0.1	16	0.3
1~2명	188	3.5	439	8.0
2~2.5명	1,528	28.2	2,777	50.4
2.5~3명	2,349	43.4	1,531	27.8
3~4명	1,235	22.8	646	11.7
4~5명 미만	52	1.0	53	1.0
5명 이상	51	—	45	0.8
전체	5,409	100.0	5,507	100.0

주: 인구가 0인 마을은 제외함.

자료: 통계청, 인구주택총조사, 해당연도.

1) 가구의 주택 유형

- 단독주택 거주 가구 비율이 80% 이상인 마을 비율은 2005년 77.7%에서 2010년 74.7%로 다소 감소함. 반면 80% 이상이 아파트에 거주하는 마을 비율은 2005년 10.2%에서 2010년 12.4%로 증가함

〈표 9〉 가구의 단독주택 및 아파트 거주 비율별 마을의 분포 변화(2005~2010년)
(단위: 개, %)

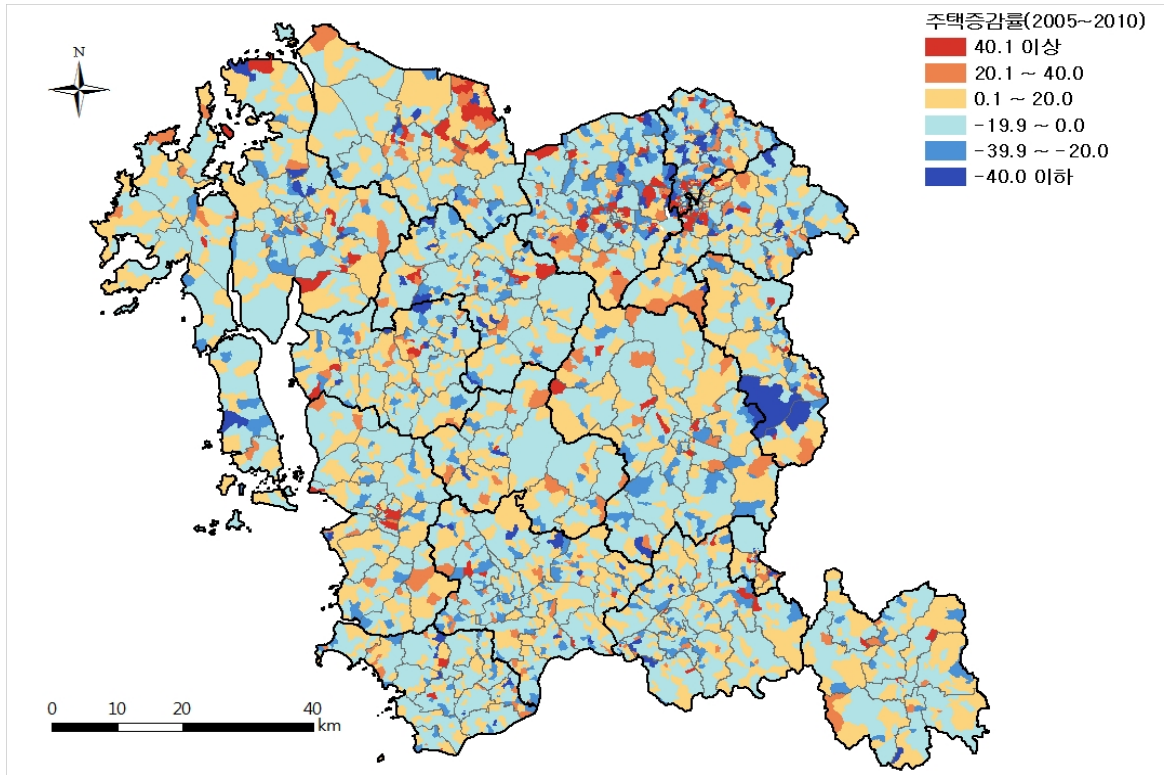
구분	단독주택				아파트			
	2005년		2010년		2005년		2010년	
	마을수	비율	마을수	비율	마을수	비율	마을수	비율
20% 미만	592	10.9	728	13.2	4,641	85.8	4,544	82.5
20~40%	114	2.1	146	2.7	81	1.5	112	2.0
40~60%	205	3.8	209	3.8	77	1.4	75	1.4
60~80%	297	5.5	309	5.6	56	1.0	92	1.7
80% 이상	4,201	77.7	4,115	74.7	554	10.2	684	12.4
전체	5,409	100.0	5,507	100.0	5,409	100.0	5,507	100.0

주: 인구가 0인 마을은 제외함.

자료: 통계청, 인구주택총조사, 해당연도.

2) 주택수 절대 증가·감소 마을의 공존

- 주택수가 급격하게 증가하고 있는 마을과 감소하고 있는 마을이 공존하고 있음
 - 주택증감을 살펴보면 117개의 마을에서 주택수가 100% 이상 증가한 반면 206개 마을에서는 40% 이상 감소함



〈그림 15〉 행정동·리별 주택증감률(2005~2010년)

〈표 10〉 주택증가율 상위 50개 행정동·리(2005~2010년)

(단위: %)

구분	행정동·리명	증가율	구분	행정동·리명	증가율	구분	행정동·리명	증가율
1	아산시 배방읍 갈매3리	173,600.0	18	아산시 온양5동 용화3통	1,304.8	35	계룡시 두마면 두계3리	566.2
2	천안 서북구 백석동 백석38통	37,300.0	19	천안 서북구 부성동 T1	1,270.6	36	연기군 조치원읍 신흥7리	532.0
3	아산시 배방읍 장재4리	14,966.7	20	서산시 고북면 신정3리	1,216.0	37	천안 동남구 청룡동 청룡35통	442.9
4	천안 동남구 신안동 신안48통	13,400.0	21	당진군 송악읍 복운1리	1,115.5	38	천안 서북구 직산읍 삼은12리	429.4
5	천안 서북구 직산읍 상덕4리	6,700.0	22	천안 서북구 부성동 65통	1,009.1	39	서산시 대산읍 대죽2리	421.1
6	아산시 탕정면 명암4리	4,867.4	23	아산시 음봉면 덕지1리	953.2	40	천안 동남구 청룡동 청룡3통	412.5
7	천안 동남구 청룡동 청룡42통	4,752.7	24	천안 서북구 백석동 43통	800.0	41	공주시 신관동 금흥1통	409.8
8	계룡시 엄사면 엄사3리	2,426.2	25	공주시 신관동 신관3통	770.1	42	천안 서북구 쌍용1동 9통	390.0
9	천안 서북구 백석동 백석2통	2,127.4	26	천안 서북구 부성동 4통	742.4	43	천안 동남구 신방동 신방41통	387.4
10	천안 동남구 신방동 신방33통	2,086.7	27	연기군 금남면 용포4리	728.6	44	아산시 온양1동 13통	373.8
11	서산시 고북면 신정2리	1,800.0	28	당진군 당진읍 탑동리	680.6	45	천안 서북구 쌍용1동 8통	368.9
12	천안 동남구 목천읍 삼성4리	1,667.6	29	천안 서북구 직산읍 삼은14리	661.4	46	천안 서북구 부성동 49통	359.5
13	서산시 고북면 신정4리	1,611.5	30	서산시 음암면 부장2리	650.0	47	천안 동남구 목천읍 삼성5리	357.4
14	당진군 당진읍 교동리	1,560.9	31	천안 서북구 쌍용3동 쌍용1통	612.1	48	아산시 신창면 읍내3리	356.0
15	예산군 예산읍 발연리	1,532.0	32	천안 서북구 성정1동 성정25통	604.3	49	홍성군 홍성읍 옥암3리	336.2
16	천안 서북구 부성동 34통	1,400.0	33	천안 서북구 백석동 백석20통	592.9	50	천안 동남구 일봉동 일봉19통	334.7
17	천안 서북구 쌍용1동 15통	1,326.1	34	보령시 대천3동 동대2통	580.2			

자료: 통계청, 인구주택총조사, 해당연도.

● 2005~2010년 사이 주택수가 2,000호 이상인 마을이 2개에서 7개로 증가함


- 2005년: 천안시 동남구 목천읍 삼성1리(2,307호), 신계1리(2,268호)
- 2010년: 연기군 조치원을 죽림2리(3,138호), 당진군 당진읍 계성2리(2,686호), 천안 동남구 청룡동 청룡42통(2,669호) · 목천읍 신계1리(2,058호), 아산시 배방읍 장재4리(2,260호) · 탕정면 명암4리(2,136호), 금산군 금산읍 상8리(2,054호)

〈표 11〉 주택수 상위 20개 행정통 · 리(2005~2010년)

(단위: 호)

구분	2005년		2010년	
	행정통 · 리명	총주택	행정통 · 리명	총주택
1	천안 동남구 목천읍 삼성1리	2,307	연기군 조치원을 죽림2리	3,138
2	천안 동남구 목천읍 신계1리	2,268	당진군 당진읍 계성2리	2,686
3	천안 동남구 목천읍 신계2리	1,956	천안 동남구 청룡동 청룡42통	2,669
4	아산시 음봉면 덕지2리	1,827	아산시 배방읍 장재4리	2,260
5	당진군 당진읍 계성2리	1,596	아산시 탕정면 명암4리	2,136
6	태안군 태안읍 동문5리	1,378	천안 동남구 목천읍 신계1리	2,058
7	천안 동남구 봉명동 봉명제24통	1,369	금산군 금산읍 상8리	2,054
8	아산시 음봉면 산동5리	1,363	당진군 송악읍 복운1리	1,884
9	금산군 금산읍 상8리	1,357	서산시 지곡면 무장4리	1,874
10	홍성군 홍성읍 월산3리	1,342	천안 서북구 백석동 백석2통	1,871
11	연기군 조치원을 침산2리	1,342	아산시 배방읍 갈매3리	1,737
12	아산시 온양6동 풍기5통	1,289	당진군 신평면 거산2리	1,606
13	계룡시 신도안면 남선5리	1,278	아산시 음봉면 덕지2리	1,541
14	당진군 신평면 거산2리	1,260	당진군 당진읍 사곡3리	1,457
15	논산시 부창동 강산5통	1,194	천안 동남구 목천읍 신계3리	1,408
16	연기군 조치원을 죽림2리	1,120	연기군 조치원을 침산2리	1,394
17	아산시 온양4동 득산3통	1,095	천안 동남구 봉명동 봉명제24통	1,379
18	서산시 석남동	1,080	홍성군 홍성읍 월산3리	1,377
19	홍성군 홍성읍 남장4리	974	태안군 태안읍 동문5리	1,341
20	아산시 온양6동 장존3통	972	아산시 음봉면 산동5리	1,341

자료: 통계청, 인구주택총조사, 해당연도.

- 충청남도는 전국 최초로 공간 데이터베이스에 근거해서 행정통리 마을 단위의 정책을 수립할 수 있는 기반을 마련하였음
- 절대 인구 감소와 고령화의 진전에 따라 충청남도의 일부 농어촌 마을은 가까운 미래에 쇠퇴는 물론 소멸까지도 예상되고 있어, 마을 맞춤형 정책 수립에 대한 필요가 큰 상황에서 인구·가구·주택에 대한 마을별 공간 데이터베이스 구축은 큰 의미를 가짐
- 그 동안 마을 단위의 연구 부재로 인해 마을별로 인구가 어떻게 분포해 있는지조차 알 수 없던 현실에 비추어 볼 때, 본 연구의 데이터베이스에 기반한 충청남도 마을에 대한 실증 분석 결과는 향후 다양한 분야에서 활용될 수 있을 것이라 기대됨
- 세종시 편입, 대규모 택지개발의 추진으로 일시적으로 인구·가구·주택이 감소한 마을과 장기적이고 구조적으로 인구·가구·주택이 감소하고 있는 마을에 대해서는 차별적인 정책이 필요한데, 향후 본 연구의 분석 결과를 바탕으로 보다 구체적인 연구가 수행됨으로써 마을의 유형화 및 맞춤형 정책 개발이 필요하다고 판단됨
- 충청남도과 충남발전연구원은 조만간 행정통리보다 더 작은 자연마을 단위의 공간 데이터베이스 구축성과를 발표할 예정임 

최 은 영 연구위원

한국도시연구소

02-738-4292, choiey6012@gmail.com

※ 본 보고서는 “최은영 외, GIS에 기반한 충청남도 농어촌마을의 변화 분석(2005~2010), 충남발전연구원 2014 전략과제”를 수정·재구성한 것임

◆ 참고 자료 ◆

김형용·최진무, 2012, 취약근린지수의 공간적 분포 : 서울시를 사례로, 국토지리학회지, 46(3), 273-285.

김형용·최진무, 2014, 서울시 소지역 건강불평등에 관한 연구 : 지역박탈에 대한 재해석, 한국지역지리학회지, 20(2), 217-229.

이상일·김감영, 2007, GIS-기반 대시메트릭 매핑(dasymetric mapping) 기법을 이용한 서울시 인구밀도 분포의 재현, 한국지도학회지, 7(2), 53-67.

조옥현·노근호, 1999, 소지역통계 발전방향 연구 : 설문조사 결과분석을 중심으로, 응용경제, 1(2), 31-58.

통계청, 인구주택총조사, 1975~2010.

Department for Communities and Local Government, 2011, English Indices of Deprivation 2010: Guidance.

<http://www.theguardian.com/news/datablog/2011/mar/31/deprivation-map-indices-multiple>.

충남리포트(2014년~현재)

구분	제 목	집필자	발행일
2014-01	동아시아 철새 보전, 서천갯벌에 달렸다	정옥식	2014.01.01
2014-02	통합브랜드 구축으로 도시의 경쟁력을 높인다	이충훈	2014.01.09
2014-03	충남의 협동조합, 정체성을 높이고 지역사회발전에 기여할 수 있어야	송두범	2014.01.21
2014-04	이제! 유역주민이 참여하는 물자치 시대이다	이상진	2014.01.27
2014-05	활력 넘치는 전통시장 되살리기, 상품권 사용 활성화가 필요하다	이민정	2014.01.28
2014-06	조류인플루엔자(AI) 관리 대책, 예방이 최우선이다!	정옥식	2014.02.11
2014-07	지원·참여형 문화소외계층 정책으로 충남형 문화복지시책을 추진하자	이인배	2014.02.13
2014-08	FTA를 수출확대의 기회로 삼아야	김양중	2014.02.20
2014-09	사라지는 농촌마을! 한계(限界)마을정책 도입해야	조영재	2014.02.25
2014-10	2014년 충남경제 전망과 시사점	김양중	2014.02.28
2014-11	다기능농업을 활성화하자	이관률·정현희	2014.03.06
2014-12	충청남도 벤처기업 현황과 발전방안	임형빈	2014.03.13
2014-13	충남 고령자 교통안전 대책이 필요하다	김원철	2014.03.27
2014-14	충남형 주민자치 거버넌스 구축을 위한 정책과제	최병학	2014.04.03
2014-15	충남의 행복지표와 정책 연계 방안이 필요하다	고승희	2014.04.16
2014-16	충남 논·농의 생물상 및 생물다양성 증진 방안	정옥식	2014.05.08
2014-17	2040년 읍면동 인구 추계로 본 충남의 정책과제	임준홍·홍성호	2014.05.15
2014-18	내포광역도시권 형성을 위한 지역간 연계·협력 추진 방안	오명택·김정연	2014.06.12
2014-19	충남의 미래 성장을 견인할 자동차부품산업	김양중	2014.06.19
2014-20	민선6기 충남도 및 기초자치단체 당선자 공약 분석	송두범	2014.06.24
2014-21	자살예방을 위한 정책적 노력이 필요하다	이수철	2014.07.14
2014-22	지역을 위한 농협 혁신 성공 전략	이호중	2014.07.16
2014-23	대등하고 협력적인 중앙지방간 재정관계 정립을 위한 제도개선	이정만·고승희	2014.07.17
2014-24	충남 보육정책 진단과 공공성 강화 방안	최은희	2014.07.21
2014-25	충남 자동차부품산업의 기술도약을 위한 정책과제	김양중	2014.07.23
2014-26	충남 협동조합의 조직화와 공급생태계 조성의 필요성	장종익	2014.07.28
2014-27	충청남도 자기주도 행정체계의 지속적 관리방안	주운현	2014.07.30
2014-28	충남 정책 키워드(3농혁신, 사회적경제)의 SNS 데이터 분석	임화진	2014.07.31
2014-29	프란치스코 교황의 충남 방문 의미와 향후 과제	유병덕·최영화	2014.08.05
2014-30	충남 자동차부품기업 기술개발 지원제도의 개선방안	김양중	2014.08.07
2014-31	내포지역의 정체성 정립과 추진과제	박철희	2014.08.11
2014-32	한국 경제의 새로운 성장전략 모색과 민선6기 충남의 발전 방향	김찬규 외	2014.08.21
2014-33	지방 3.0 시대, 충남 재정정보공개의 의미와 과제	정창수	2014.09.11
2014-34	분권형 초광역자치의 필요성과 과제	김순은	2014.09.16
2014-35	충남경제의 선순환을 위해 분공장 경제 탈피가 필요하다	박 경	2014.09.18
2014-36	충남 벤처기업 육성을 위한 벤처투자금융 활성화 방안	김홍기	2014.09.23
2014-37	충청남도 행복기움지원단 활성화 방향과 과제	김용현	2014.09.25
2014-38	균형발전을 위한 지역발전등급제 도입과 지역별 차등지원 방안 제언	변창흠	2014.09.30
2014-39	충청남도 주민자치를 위한 동네거버넌스 실천과 전략	안성호·곽현근	2014.10.02
2014-40	지역 중심의 에너지시스템 전환을 위한 정책과제	이상현 외	2014.10.08

구분	제 목	집필자	발행일
2014-41	충남의 산업단지, 공공디자인으로 새롭게 변신해야 한다	이충훈	2014.10.16
2014-42	충청남도과 중국 허베이성(河北省) 간 교류협력 활성화 방안	박경철	2014.10.17
2014-43	농촌의 에너지자립, 산림바이오매스에서 찾다: 일본 산림구원대 활동	박춘섭	2014.10.30
2014-44	일본 내발적 발전의 도시형 사례와 시사점	이민정	2014.11.06
2014-45	충남 지역 현실이 반영된 교통수요분석 DB 구축과 관리 필요	김형철 · 김원철	2014.11.12
2014-46	수요응답형 교통체계(DRT)의 이해와 도입방안	김원철 · 유준일	2014.11.20
2014-47	한중 FTA가 충남 경제에 미치는 영향과 시사점	김양중	2014.11.26
2014-48	한중 FTA 타결에 따른 충남 농업의 위기와 기회	강마야	2014.11.26
2014-49	한중 FTA에 따른 충남 수산업의 위기와 기회	김종화	2014.11.26
2014-50	한중 FTA, 충남 지역발전 전략과 대중국 교류협력 차원으로 접근해야	박경철	2014.11.26
2014-51	서해안 시대, 충청남도 국제교류 협력 증진 방안	채진원 외	2014.12.03
2014-52	충남도과 중국 하이룽장성 교류협력전략	박인성	2014.12.04
2014-53	인권 선진으로 나가는 충남의 정책과제	성태규	2014.12.10
2014-54	충남 서북부 환경취약지역, 주민건강피해 예방과 관리가 필요하다	명형남	2014.12.17
2014-55	충남 대형국책사업 발굴 및 유치 지원을 강화해야 한다	이종윤 · 임재영	2014.12.25
2015-01	충남 야생동식물 서식현황 및 생물다양성 증진 방안	정옥식	2015.01.05
2015-02	지역단위 중소기업 지원 플랫폼 구축 방안	신동호	2015.01.13
2015-03	충청남도 문화예술 비전과 발전전략	박철희	2015.01.26
2015-04	충청남도 행정리 단위 마을의 인구 및 가구구조 변화 특성	최은영 외	2015.02.03
2015-05	충청남도 도서(島嶼) 특성과 발전방향	한상욱	2015.02.12

■ 충남발전연구원 홈페이지(www.cdi.re.kr)에서 쉽게 볼 수 있으며, 인용시 출처를 정확히 밝혀주세요!

■ 본 연구보고서는 충남발전연구원의 자체보고서로 발간된 것이며, 충남도의 공식입장과 다를 수 있습니다.