

1. 통계로 보는 Economic 프리즘

- 충남의 농업 · 농업인, 여건변화에 주목하라.
- 2030년, 충남 농촌의 미래를 말하다

2. 경기종합지수

3. 충남경제뉴스 및 시책

- 충남경제뉴스
- 경제지원시책

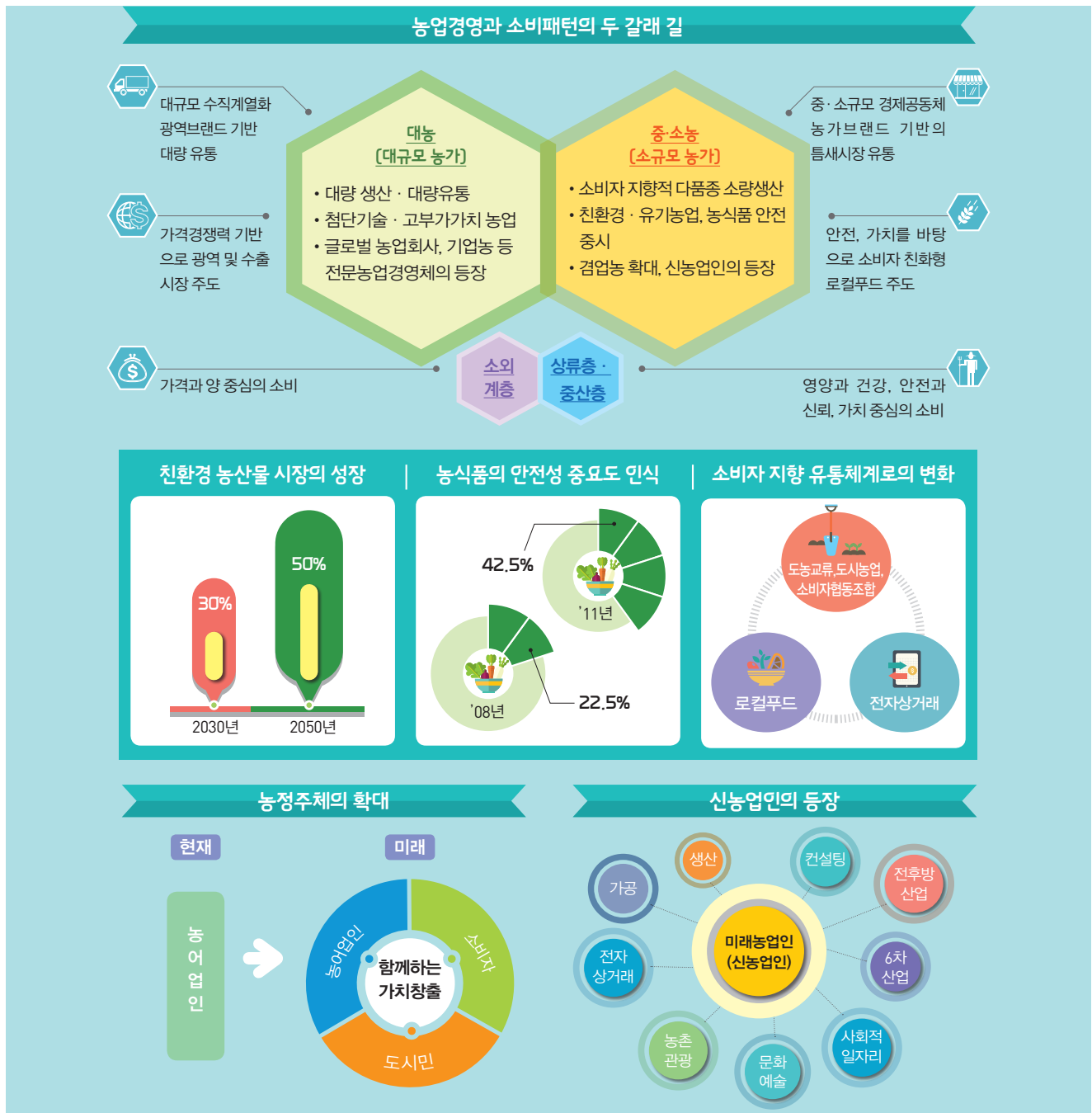
4. 부록

- 통계표

February
2015.

2

ISSN 2093-0844



월 간 충남경제

Chungnam Economic Trends

Contents

2015. 2 FEBRUARY

03 총괄

04 통계로 보는 Economic 프리즘

04 충남의 농업 · 농업인, 여건변화에 주목하라.

06 2030년, 충남 농촌의 미래를 말하다.

08 경기종합지수

09 충남경제뉴스 및 시책

09 충남경제뉴스

13 경제지원시책

15 부록

16 1. 국내 주요 경제지표

17 2. 충남 주요 경제지표

19 3. 충남 부문별 경제지표

35 4. 주요 해외경제지표



ISSN 2093-0844

CHUNGNAM

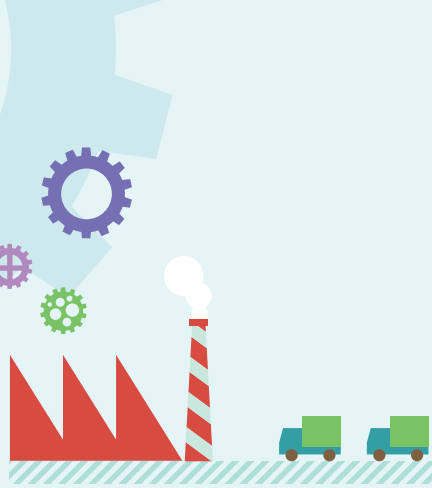


최근 충남의 경제동향은
대내적으로 생산활동이 활발하고
고용이 개선되는 모습을 보이고 있으며,
물가 및 소비 등 주요 경제지표에서도
원활한 흐름을 보이고 있으나 충남 경제에서
중요도가 높은 대외거래 측면의 변동성이
높아지고 있어 면밀한 모니터링이 필요함

ECONOMIC TRENDS

대외적으로는
미연준의 낙관적인 경제 전망과
그리스 리스크 완화, 독일 경제지표의 호조 등
안정세가 관망되는 가운데 경기회복 기대에 힘입어
국제유가도 50불대로 진입하는 등 단기적으로
원활한 모습을 보이고 있음





충남경제동향 총괄

경기종합지수 (12월, 2010=100)	동행	121.7	전월비(%)	0.7	😊	현재의 경기상황을 보여주는 동행지수 순환변동치는 상승함
	순환변동치	100.1	전월차(p)	0.5	😊	
생산활동 (12월, 계절조정, 2010=100)	생산지수	119.4	전년동월비(%)	4.0	😊	2개월 연속 감소하던 생산이 증가하였고, 출하가 늘고 재고가 줄어들며 활발한 생산활동을 이어감
	출하지수	121.4	전년동월비(%)	6.6	😊	
	재고지수	137.8	전년동월비(%)	-1.1	😊	
기업 BSI 업황지수 전망 (2월)	제조업	78	전월차(p)	+2	😊	제조업의 기대감은 소폭 상승한 반면, 비제조업 부문은 소폭 하락함
	비제조업	66	전월차(p)	-1	😞	
소비 (12월)	대형소매점 불변지수	155.1	전년동월비(%)	1.6	😊	내수소비는 전반적으로 개선되는 모습
물가 (1월, 2010=100)	소비자	108.5	전년동월비(%)	-0.1	😊	소비자물가지수의 변동성은 미비한 가운데 생활물가지수는 6개월 연속 하락함
	생활물가	106.2	전년동월비(%)	-1.6	😊	
대외거래 (1월, 백만불)	수출	4,916	전년동월비(%)	-4.8	😞	수출입 모두 감소하였는데 특히 수입의 큰 비중을 차지하는 원유 가격 인하가 수입 감소의 큰 요인으로 작용함
	수입	1,999	전년동월비(%)	-27.9	😞	
고용 (1월, 천명, %)	경제활동인구	1,125	전년동월대비(%)	0.9	😊	50세 이상 연령층이 전체 취업자수 증가를 견인하는 가운데 20대 고용도 증가하였고 실업률도 소폭 감소함
	취업자수	1,089	전년동월대비(%)	1.6	😊	
	실업률	3.2	전년동월차(%)	-0.6	😊	
금융 (12월, %, 개)	어음부도율	0.51	전월차(%)	+0.28	😞	신규법인수가 전월보다 34개 증가 하였으며, 천안과 논산의 어음 부도율이 4개월 연속 높게 나타남
	신규법인수	272	전월차(개)	+34	😊	
부동산 (1월)	주택매매 가격지수	105.9	전년동월대비(%)	2.9	😞	수요가 집중되는 천안지역의 전세 상승세가 여전한 가운데 매매, 전세 모두 단독주택보다는 아파트와 연립주택의 상승세가 두드러짐
	주택전세 가격지수	109.4	전년동월대비(%)	3.5	😞	
건설 (1월, m2)	건축허가면적	844,479	전년동월대비(%)	149.0	😊	용도별 건축허가 현황: (+) 주거용, 공공용, 기타 (-) 농수산업, 공업용, 문교사회용
	건축착공면적	483,721	전년동월대비(%)	86.3	😊	

충남의 농업 · 농업인, 여건변화에 주목하라.

농업경영과 소비패턴의 양극화 심화 전망

현재의 산업사회가 후기산업사회로 진전됨에 따라 산업사회와 후기산업사회의 모습이 혼재되어 나타날 것이며, 농업분야에 있어서도 대농(대규모 농가)을 중심으로 하는 대량생산-대량유통체계와 중·소농(소규모 고령농)을 중심으로 하는 다품종·소량생산-틈새시장 유통체계가 양극화되어 나타나고 이러한 현상은 향후 더욱 심화될 것이다.

우선, 대농을 위주로 하는 농업은 관행농과 첨단기술 농업을 바탕으로 고부가가치 농업으로 재편될 것이며, 이와 함께 글로벌 농업회사, 기업농 등 전문농업경영체가 등장하게 될 것이다. 유통은 주로 대규모 수직계열화(RPC, APC, LPC, GPC 등) 및 광역브랜드 기반의 대량유통 체계를 중심으로 광역단위의 시장과 수출시장을 주도할 것이다. 한편, 중·소농을 위주로 하는 농업은 친환경 유기농업과 지역순환형 로컬푸드를 중심으로 하는 소비자 지향적 농업으로 재편될 것이며, 경영체는 주로 전업농 보다는 겸업농이 중심이 되고, 이들이 농어업6차산업화 등을 주도하는 핵심주체가 될 것이다. 유통은 주로 중·소규모 경제공동체(작목반, 농어업법인 등)와 농가브랜드 기반의 틈새시장을 중심으로 하여 친환경 및 소비자 친화형 로컬푸드 시장을 주도할 것이다.

소비패턴에 있어서는 건강과 안전을 지향하는 소비성향의 변화에도 불구하고 소외계층 등의 일부 소비자를 중심으로 가격과 양을 중심으로 하는 소비패턴은 여전히 존재할 것이며, 상대적으로 영양과 건강, 안전과 신뢰, 가치 중심의 소비패턴은 상류층과 함께 중산층으로 확대되어 갈 것이다.

농식품 안전에 대한 수요 증가 및 소비자 지향 유통 체계로의 전환

미래 건강·장수사회가 도래함에 따라 웰빙, 건강 등에 대한 관심이 더욱 증가되고 식품소비 패턴도 안전한 먹거리를 선호하는 농식품 안전에 대한 수요가 증가할

것이며, 친환경 유기농업의 확대와 함께 GAP, HACCP 등이 확대 정착될 것이다. 현재 생산자 중심의 유통체계는 소비자 중심 및 수요·시장 지향의 유통체계로 변화될 것이며, 소비자의 소비패턴이 가격 및 품질 중심에서 가치와 신뢰 중심으로 변화됨에 따라 도농교류, 도시농업, 소비자협동조합 등이 활성화될 것이다.

특히, 농업·농촌의 가치와 건강한 지역먹거리에 대한 이해가 확대되면서 소비자가 참여하는 로컬푸드 운동이 확대·정착될 것이며, 주로 중·소농, 가족농 중심의 다품종 소량생산체계의 유통이 로컬푸드를 통해 이루어질 것이다.

농업·농촌 문제해결 접근방식의 변화 및 '신농업인'의 등장

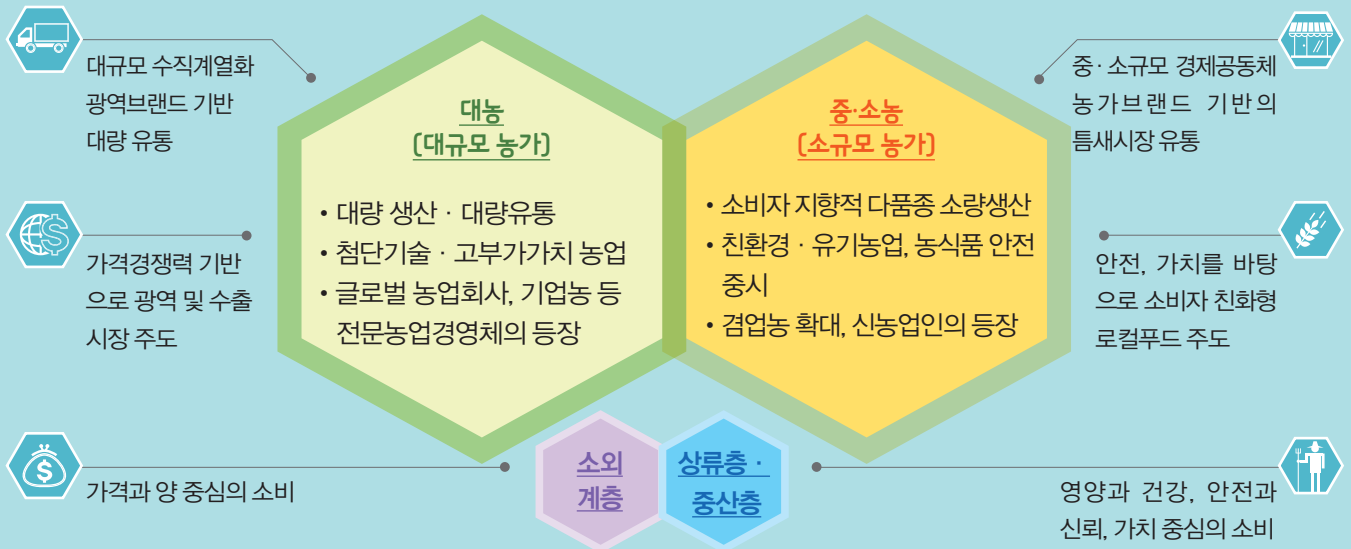
농업·농촌 문제해결의 접근방식이 농업인만의 단순한 경쟁력 강화에 의한 방식에서 탈피하여 미래에는 농업·농촌의 가치를 재고하고 이러한 가치에 대한 공감대를 확산을 통하여 농업인 외에 비농업인, 소비자 및 도시민의 참여를 유도하고 농업·농촌의 문제를 함께 해결해 나가는 방식으로 전환될 것이다. 특히, 소비자가 기존의 수동적이고 시장경쟁의 수혜자의 태도에서 먹을거리에 대해 직접적·능동적(소비자협동조합 등) 태도로 전환되어 소비자의 농정 참여가 크게 확대될 것이다.

또한, 향후 유비쿼터스(ubiquitous) 시대의 도래함에 따라 농촌지역에서 다양한 사회적 일자리와 함께 단순한 농업생산의 범주를 벗어나 귀농·귀촌 컨설턴트, 도시 농업 컨설턴트, 농촌유학 프로그램 매니저, 지역문화 해설사 등과 같은 새로운 직업에 종사하는 '신농업인'이 등장할 것이다. 이들은 농식품의 전자상거래뿐만 아니라 농어업6차산업화, 농어업 관련 전후방산업의 성장에도 상당기 기여할 것으로 전망된다.

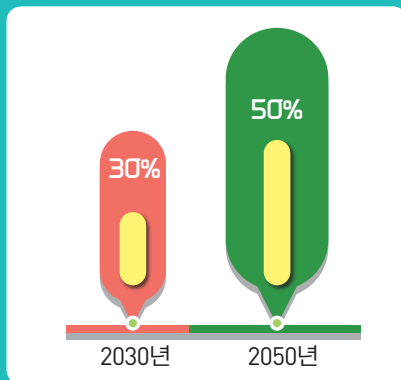
저자 _충남발전연구원 조영재

미래 농업과 농업인의 여건 변화를 말한다.

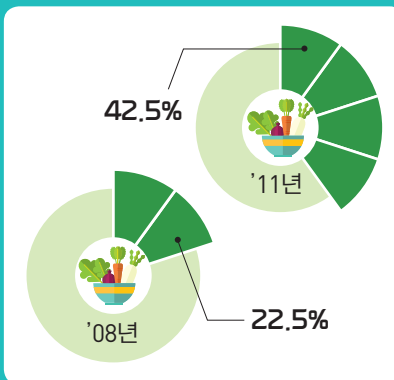
농업경영과 소비패턴의 두 갈래 길



친환경 농산물 시장의 성장



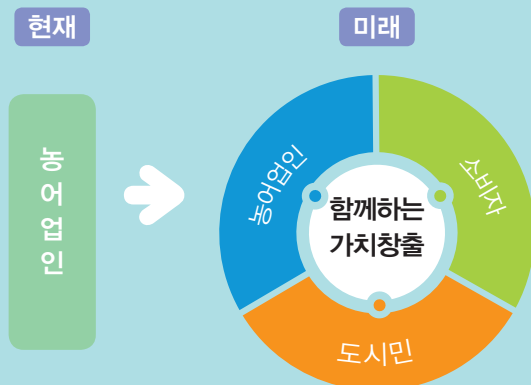
농식품의 안전성 중요도 인식



소비자 지향 유통체계로의 변화



농정주체의 확대



신농업인의 등장



2030년, 충남 농촌의 미래를 말하다

도농복합화 - 농촌공동화 현상의 동시 진행

도시화·산업화의 가속화로 인하여 향후 대도시 주변 지역을 시작으로 농촌의 도시화, 혼재(混在)·혼주(混住)화 등이 일어나는 도농복합화 현상이 심화될 것이며, 이러한 농촌지역의 정주체계의 변화는 전원생활에 대한 수요 증가, 신주거문화 형성, 귀농·귀촌의 증가, 생태·로컬·여유·가치를 중시하는 대안문화 형성을 견인하게 될 것이다.

반면, 중산간 지역이나 산간 벽·오지 지역 등 소외된 마을을 중심으로는 과소화·고령화로 인한 공동화 현상이 더욱 심화될 것이며 심지어 소멸하는 마을들이 다수 등장하게 될 것이고, 이를 위한 공간적·사회적 재편에 대한 필요성이 증가하게 될 것이다.

다거점·직결형 농촌 정주체계로의 변화

교통의 발달, 농촌과 도시의 구분 상실 등으로 인하여 전통적으로 읍·면소재지가 갖고 있었던 거점기능이 점점 약화되고 이러한 기능의 대부분이 인근 거점도시나 대도시로 흡수될 것이다.

또한, 인근 거점도시나 대도시에서 충족하기 힘든 복지 및 여가 등 현장밀착형 서비스, 그리고 다양한 공동체(커뮤니티) 활동 및 네트워크 등의 기능을 중심으로 새로운 형태의 중심거점마을 또는 커뮤니티가 형성될 것이며, 이에 따라 기존의 수직적 정주체계에서 다거점·직결형 정주체계로 전환될 것이다.

새로운 커뮤니티 형성 및 문화적 다양성 확대

향후 농촌에는 기존 농업인을 포함하여 귀농·귀촌인, 비농업인, 도시인 등으로 다양한 구성원이 공존하게 될 것이며, 이와 함께 농업생산 중심의 공동체 형성을 벗어나 새로운 형태의 커뮤니티 형성이 활발하게 진행될 것이다.

또한, 기존에 대도시로의 인구집중 현상이 완화됨과 동시에 농촌의 경관 및 어메니티를 중시하고 전원생활에 대한 수요가 증가할 것이며, 이로 인해 대도시 주변지역이나 접근성이 양호한 지역부터 새로운 전원주거문화가 형성될 것이다. 특히, 농어촌 지역에 우수한 인력과 인재들이 유입됨으로써 농어업인력의 확보 및 농어촌 활성화의 기회가 창출되고, 아울러 젊고 유능한 귀농·귀촌인구의 비중이 늘어 생태, 로컬, 여유, 가치 등을 중시하는 대안문화가 형성될 것이다. 이와 동시에 다문화가정이라 불리는 외국인 여성과 결혼한 가구의 비율이 크게 증가하여 다문화가정의 외국인 여성과 그 자녀들이 농어촌 지역 사회에서 상당한 지위를 가지고 역할을 담당하는 문화적 다양성을 창출하게 될 것이다.

농촌 어메니티 중시 및 '행복' 중시 가치관 확대

현재의 농촌은 식량공급을 목적으로 하는 생산적 기능을 수행하는 공간으로 평가되고 있다면 미래 농촌은 다양한 가치와 기능을 수행하는 공간으로 재평가될 것이다.

즉, 농업·농촌이 지닌 사회·경제·환경적인 다면적 기능과 농어촌 어메니티의 가치가 중시되고, 이를 체험하고 경험하기 위한 도농교류의 수요가 크게 증가될 것이다.

또한, 도시와의 상대적 격차를 해소하는 측면에서 삶의 질 향상을 추구하려 했던 경향에서 상대적 격차해소보다는 개개인의 현재 모습에서 삶의 행복을 추구할 수 있는 형태로 전환될 것이며, 이와 함께 복지분야에서도 종합적 복지에서 맞춤형 복지와 체감형 복지의 방식으로 전환되어 갈 것임

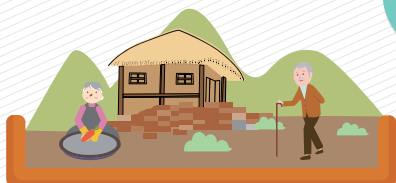
저자 _ 충남발전연구원 조영재



2030년, 농촌의 미래모습을 그린다.

중산간 지역, 산간 벽 · 오지 지역 등

공동화
현상



도농복합화-농촌공동화
현상의 동시 진행

도농
복합화

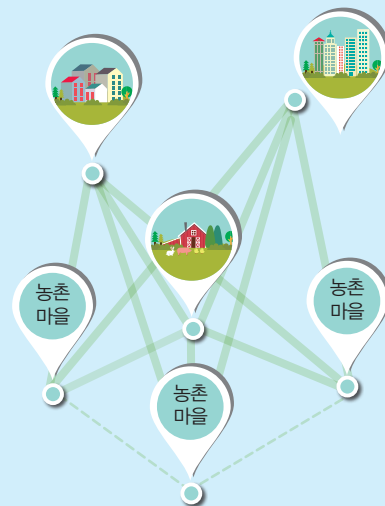


도농복합화란, 전원생활에 대한 수요 증가, 신주거문화 형성, 귀농 · 귀촌의 증가 등으로 대도시 주변지역을 시작으로 농촌과 도시의 모습이 함께 존재하는 현상을 말함

다거점 · 직결형
농촌 정주체계로의 변화

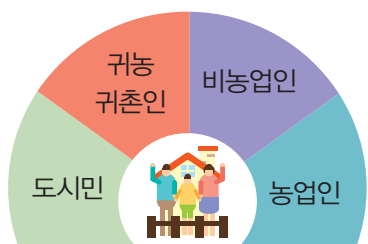


현재

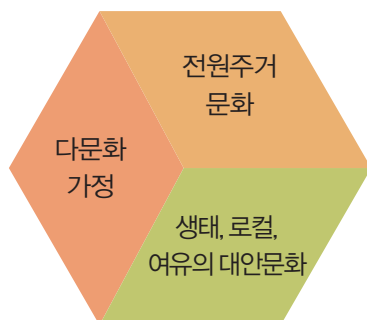


미래

새로운 커뮤니티 형성



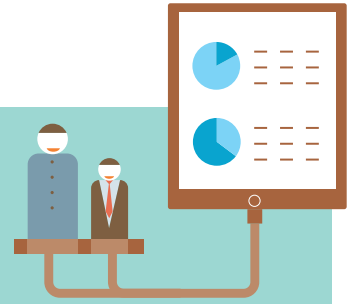
문화적 다양성 확대



농촌 어메니티 및 행복 증시



충남 경기동행종합지수



☞ 현재의 경기상황을 보여주는 동행지수 순환변동치가 100.1로 전월대비 0.5p 상승하였으며 동행종합지수도 121.7로 전월대비 0.7% 상승함

-12월 충남의 경기동향은 수입액과 산업생산지수가 상승세를 견인하는 가운데 약세를 지속하던 수출액이 2개월 연속 상승하고 소비가 개선되는 등 구성지표가 모두 상승함

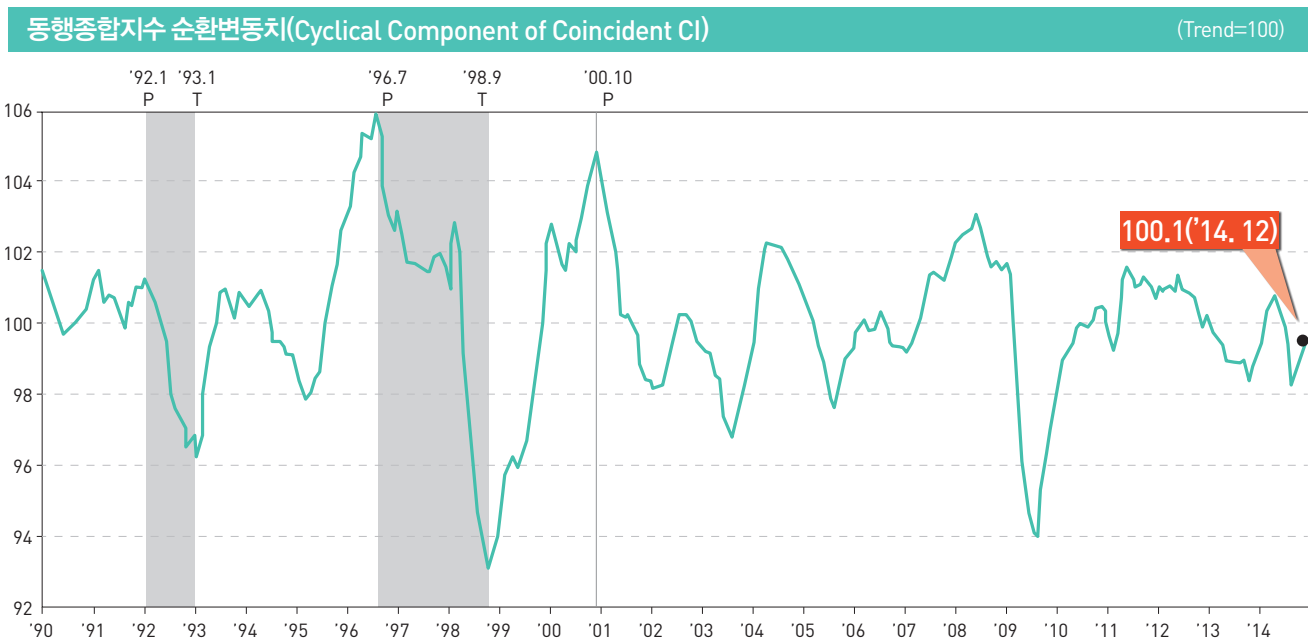
동행종합지수 추이 (2010=100)								
구분	'14.5월	6월	7월	8월	9월 ^P	10월 ^P	11월 ^P	12월 ^P
○ 동행종합지수	118.2	117.8	118.5	119.4	119.9	120.6	120.8	121.7
• 전월비(%)	-0.1	-0.3	0.5	0.7	0.5	0.5	0.2	0.7
○ 순환변동치	99.1	98.5	98.8	99.3	99.5	99.7	99.7	100.1
• 전월차(p)	-0.1	-0.5	0.3	0.5	0.2	0.3	-0.1	0.5

주1) 동행종합지수는 수치오류, 연간보정 등으로 수치가 변동될 수 있으며, 최근 3개월 또는 6개월은 변동요인이 큼

주2) 대략적으로 3~4개월치를 잠정치로 표시함(p는 잠정치임)

동행종합지수 구성지표의 증감률 (전월비, %)								
구성지표	'14.5월	6월	7월	8월	9월 ^P	10월 ^P	11월 ^P	12월 ^P
비농가취업자수	-0.8	-0.5	1.0	0.6	0.7	0.1	0.8	0.6
산업생산지수	-0.5	-0.9	0.3	0.6	0.5	-0.4	0.5	1.5
대형소매점판매지수	2.5	0.4	0.8	3.4	-0.3	3.5	-1.5	0.7
전력사용량	-0.3	0.1	0.5	0.6	0.0	0.7	0.5	0.1
수출액(실질)	0.0	0.8	-1.1	-0.8	-0.8	-0.3	0.6	0.4
수입액(실질)	0.5	-1.8	1.2	1.8	3.1	2.3	-1.3	3.3

주) 각 구성지표의 전월비는 비경기적 요인(계절요인 및 불규칙요인)을 제거한 수치로 원계열 또는 계절조정계열의 전월비와 차이가 있음.



충남경제뉴스

2015. 1. 15

농어촌 마을 4곳 LPG 배관망 구축 추진

12억 투입 약 200세대
혜택...
에너지복지 구현 등 기대

- 충남도는 올해 국비와 지방비 12억 원을 투입해 도시가스가 공급되지 않는 농어촌마을 4곳을 대상으로 LPG소형저장탱크와 배관망 구축 사업 확대
- 도시가스가 공급되지 않아 연료비 부담이 많은 농어촌 지역을 대상으로 마을 중심부에 LPG 소형저장탱크를 설치하고, 마을 내 모든 세대를 지하 배관으로 연결해 LPGs를 도시가스처럼 사용할 수 있게 하는 사업
- 사업 대상으로 선정된 농어촌 마을 2곳은 ▲천안시 입장면 신덕마을(34세대) ▲청양군 청남면 대출마을(59세대)이며 나머지 2개 마을은 2월중 선정
- 도는 이번 사업을 통해 기존 LPG 용기를 개별 공급하던 것에 비해 30% 이상 저렴한 LPG 공급이 가능해지고, 안전성과 사용 편리성은 도시가스 수준으로 대폭 향상될 것으로 기대

2015. 1. 15

‘충남경제비전 수립’ 첫 발 뒀다

충남경제비전위원회
첫 회의...
연구방향 설정 등 논의

- 충남경제비전위원회 공동위원장인 안희정 지사와 이장우 경북대 교수, 위원 등 17명이 참석한 가운데 위촉장 수여와 국내·외 및 도내 경제 현황 설명, 비전 수립 연구방향 설정 등의 순으로 진행
- 지역 특화 자원을 활용해 충남경제의 15년후(2030년) 비전을 제시하고, 인적·물적 자원과 기술, 지방재정 등을 고려한 실행전략을 담게 되며, 충남의 ‘행복한 성장’을 위해 지방정부가 추진할 수 있는 정책수단을 발굴하는 것은 물론, 그 성과를 바탕으로 중앙정부에 역제안 할 수 있는 차별화 된 정책도 발굴
- 충남경제비전은 오는 3월 초안을 작성한 뒤 도민 의견 수렴 등을 거쳐, 오는 6월 최종 확정하며, 12월까지 실행전략을 세울 계획

2015. 1. 15.

유통업 구조개선 자금 금리 1.0% 인하

연리 2.0% 적용...
도·소매 업소당
최고 1억 원지원

- 도내 중소·영세유통업의 경쟁력 강화를 위해 오는 21일부터 유통업구조 개선자금 20억 원을 지원하기로 하고, 대출금리를 2.0%로 종전보다 1% 인하한다고 밝힘
- 사업의 지원 한도는 업체당 1억 원이며, 대출금리는 연 2.0% 변동금리로, 지원조건은 3년 거치 5년간 균분상환이고 총 융자기간은 8년
- 대출은 시중은행과 농협중앙회의 각 지점에서 취급하며 기존 유통업 구조개선 자금을 대출받아 상환 중인 유통업체의 대출 금리(종전 3.0%)도 2015년 1월 1일부터 연리 2.0%로 적용

2015. 1. 28.

(예비)사회적기업 지원에 78억 원 투입

올해 3차례 걸쳐
일자리창출·사업개발
비 수행기업 공모 추진

- 도는 컨설팅을 강화해 기업의 경쟁력을 높이기 위해 (예비)사회적기업 육성을 위한 공모를 1월과 5월, 9월 등 연 3회에 걸쳐 실시한다고 밝힘
- 충남형 예비사회적기업 신규지정과 (예비)사회적기업 일자리창출사업 수행 기업 신규·재선정은 1·5·9월 3회, (예비)사회적기업 사업개발비 수행기업 선정은 1·5월 2회에 걸쳐 공모를 진행
- 일자리창출사업은 신규지정 신청기업·기존기업이 신청한 서류 등을 심사해 주로 사회취약계층을 대상으로 1~50명까지 인력을 지원하며, 사업개발비는 기업의 경영기반을 강화하도록 충남형 예비기업은 5000만 원 이내, 고용부 인증 기업은 1억 원 이내에서 기술개발비·연구비·마케팅비 등을 심사 지원
- 도내 (예비)사회적기업은 지난 2014년 12월말 기준으로 143개의 기업이 운영되고 있으며 2014년 한 해 취약계층 등 1600여 명 고용

2015. 1. 28.

산업육성 신규과제 11건 5045억 검토

28일 도 과학기술위원회
개최...
산업발전 종합계획
등도 논의

- 충남도 과학기술위원회(위원장 행정부지사)는 28일 도청 소회의실에서 정기 회의를 열고, 충남 산업발전 종합계획과 내년 산업육성 신규과제, 창조경제 혁신센터 및 중부권 R&D융복합집적지구 조성 등을 검토
- 충남 산업발전 종합계획은 도내 특화 및 미래 유망업종을 선정, '스마트 ICT 융합 거점, 충남'을 비전으로 제시하고, '산업간, 기술간 융합을 통해 공동 발전하는 공진화(Co-Evolution)발전'을 전략으로 설정
- 종합계획은 이와 함께 ▲자동차 부품 ▲디스플레이 ▲화학소재 ▲금속소재 ▲기계부품가공 등 5대 주력기반산업과 ▲이차전지 ▲청정에너지 ▲ICT융합 ▲라이프케어 ▲기능성식품 등 5대 미래성장산업을 포함

2015. 2. 1.

교류협력 길 넓히고 인적 네트워크 확대

안희정 지사,
31일 中 기업CEO와의
면담 끝으로
방중 마무리

- 안희정 충남도지사가 31일 중국 베이징에서 룡더옌(龍德緣)실업 투자그룹 텐샤오빙(田小兵) 회장과의 면담을 끝으로 ▲교류협력 확대 ▲인적 네트워크 구축 ▲겨울축제 벤치마킹 등으로 요약되는 3박 4일 간의 방중 일정을 마무리
- 출국 첫 날인 28일 루하오(陸昊) 헤이룽장성 성장과 양 도·성이 다양한 분야에서 교류와 협력을 추진한다는 내용을 골자로 한 자매결연 협정서에 최종 서명했고, 왕씨엔쿠이(王宪魁) 헤이룽장성 당서기, 중국 정부 고위 관계자, 룡더옌실업 텐샤오빙 회장 등 유력인사 등 만남
- 특히 방중 마지막 날에 만난 텐샤오빙 회장에게는 충남의 투자 여건을 설명 하며, 향후 중국 자본 유치에 위한 발판을 마련
- 도 관계자는 "이번 방중 활동은 G2의 또 다른 한 축인 중국의 자치단체와 우의를 재확인하고, 중국과의 상생발전과 중국 자본 추가 유치 발판을 마련 했다는 점에서 의미가 크다"고 설명

2015. 2. 1.

디스플레이 산업 지원 사업 준비 '착착'

지원협의회 2차
실무회의...
R&D 복합센터 구축
방안 등 논의

- 도와 천안·아산시, 삼성디스플레이와 솔브레인 등 디스플레이 관련 기업 관계자 등 15명이 참석한 가운데 열린 이날 회의에서는 지난해 11월 1차 회의에서 제시된 활성화 방안을 구체화 하고, 실행 방안을 집중 논의
- 주요 내용은 ▲디스플레이 장기 발전 방안 ▲우수인력 확보를 위한 지역대학의 디스플레이 관련학과 집중 육성 ▲디스플레이 R&D기능 확충을 위한 중부권 융복합집적지(R&D 복합센터) 구축 ▲천안~아산 tangent 연계 교통망(이순신대교 등) 및 산업인프라 구축 방안 등
- 허재권 도 투자입지과장은 “디스플레이 산업 지원을 위해 관련 기관 및 기업체와 유기적 협력체계를 구축하고, 지원 사업 논리를 개발해 국비 확보 등 가시적 성과를 도출할 수 있도록 하겠다”고 밝힘

2015. 2. 4.

마을기업 설립 전 교육과정 참가자 모집

설립 전 교육 마쳐야
신규신청 자격 부여

- 이번 교육은 마을기업에 대한 이해를 높이고 성공적인 마을기업 창업을 지원하기 위한 것으로, 교육과정은 현장 적용이 가능토록 3단계(입문·기본·심화)로 운영
- 입문 과정은 4시간 동안 ▲마을공동체 이해 ▲우수마을기업 소개 등 기본적인 내용으로 진행되며, 기본 과정은 11시간 동안 ▲사업계획서 작성 ▲조직관리 및 경영실무 등을 교육
- 마지막 단계인 심화 과정은 9시간 동안 ▲전문가 멘토링 ▲팀 워크숍 등을 내용으로 기업 경영능력을 학습
- 현재 도내에는 90개의 마을기업이 운영 중으로, 지역공동체 활성화와 지역취약계층 주민 500여 명에게 소득 및 일자리를 제공 중

2015. 2. 9.

안희정 지사 “수소차 주도권 확보 전력”

차별화된 전략으로
수소 연료차의 테스트베드
로 자리매김해야

- 안희정 충남도지사가 9일 월요 간부회의를 통해 “수소연료 자동차 분야에서 충남의 비교 우위를 지키기 위한 방안 마련에 만전을 기해 달라”고 당부
- 충남도가 선도적으로 육성해 왔던 수소연료자동차 분야에 광주와 울산 등 지자체들이 경쟁적으로 뛰어들면서, 후발 주자를 앞서 갈 충남만의 특화 전략 마련을 주문한 것으로 풀이
- 충남도는 이미 마련한 ‘수소연료전지차 부품 실용화 및 산업기반 육성’ 계획을 다듬어, 중앙정부 예산을 지원 받기 위해 총력을 기울인다는 방침
- 도는 기획재정부 선정과정에서 수소연료 자동차 분야에서 중앙 정부와 차별화된 지방정부의 역할을 명확히 구분하고, 이미 성숙한 지역 내 자동차 산업 생태계의 강점을 부각한다는 방침

2015. 2. 10.

문화로 더 커지는 ‘한·중 교류협력’

‘설맞이 한중연문화축제’ 10일 당진 문예의 전당에서 ‘활짝’

- 충남도와 중국 산둥성의 교류 20주년을 기념하고, 양 도·성의 문화에 대한 이해 증진과 민간교류 활성화를 위한 ‘2015 설맞이-한중연문화축제’가 10일 충남 당진 문예의 전당 대강당에서 개최
- 중국 문화부와 주한중국대사관이 주최하고, 도와 당진시가 후원한 이번 행사에는 안희정 지사와 산둥성 문화청 후상산(胡上山)부청장을 비롯한 관계자, 당진시민 등 1000여명이 참석
- 안희정 충청남도지사는 “산둥성은 일찍부터 중국에서 가장 아름답고 훌륭한 문화를 꽃피운 곳으로, 현재는 중국에서 가장 역동적으로 발전하는 지역 중의 하나”라며 “산둥성문화예술단의 충남 방문은 문화를 통해 한국과 중국이 더욱 가까워지는 계기가 될 것”이라고 밝힘

2015. 2. 12.

‘지역 관점서 산업기반·연구역량 높여야’

2차 충남경제비전위원회
회‘글로벌 메가트렌드와
충남 전략’ 논의

- 충남경제비전 수립을 위해 지난달 첫 발을 댄 충남도 경제비전위원회가 12일 KTX 천안아산역 회의실에서 2차 회의를 열고, 비전의 목표 등을 논의
- 공동위원장인 안희정 지사와 이장우 경북대 교수, 위원 등 17명이 참석한 가운데 열린 이날 회의는 충남발전연구원 백운성 박사의 ‘메가트렌드와 충남’을 주제로 한 발표와 토론 등이 진행
- 안 지사는 중국의 추격과 탈산업화 가속화로 자동차, 디스플레이, 석유화학 산업 등 충남 주력 산업이 위기에 처해 있다며 도가 중앙정부 시책의 단순 전달자 역할에서 벗어나, 지역의 관점에서 노동력과 산업기반, 연구역량을 높이고, 환황해권 아시아경제시대에 대응해 서해안에 대한 개발 전략을 마련해야 한다고 강조

2015. 2. 12.

‘동양강철그룹 논산 이전’ 급물살 탄다

도 산단심의위, ‘논산시
가야곡2농공단지’ 계획
등 조건부 승인

- 도는 지난 11일 2015년 제1회 산업단지계획 심의위원회를 열고, ‘논산시 가야곡2 농공단지(시행자 논산시정)’ 계획(안)을 조건부 승인했다고 밝힘
- 가야곡2 농공단지는 (주)동양강철 본사와 (주)고강알루미늄, (주)KPTU, (주)알루텍 등 3개 계열사가 입주하기 위해 계획된 곳으로, 총 면적은 30만 8000㎡이며, 동양강철그룹은 지난 2012년 6월 논산시 가야곡면 아촌리 일원에 2017년까지 3200억 원을 투입, 동양강철 본사와 3개 계열사가 입주한다는 내용을 골자로 한 MOU를 도와 체결
- 이날 심의위원회에서는 이와 함께 ‘아산탕정테크노 일반산업단지(시행자 (주)탕정테크노)’ 계획도 심의, 차로 이용 효율화, 공업용수 확보, 경관, 중수도, 조경 식재 등의 보안을 조건으로 산업단지계획을 승인

경제지원시책

2015년도 두레기업 창업 및 육성 지원사업

□ 지원대상자

- 두레기업 : 농촌지역에서 농업을 기반으로 6차 산업화를 이루려는 마을단위 주민
- 우량기업 : 농촌지역의 유·무형의 자원을 활용하여 도내에서 제조·가공, 유통·판매 등을 하면서 부족한 부분을 보완하여 6차산업화를 이루려는 하는 농식품 기업

□ 지원요건

○두레기업

- 사업유형 : 지역에서 생산되는 농산물을 활용하여 제조·가공과 유통·판매 및 체험·관광 등을 아우르는 6차 산업
- 마을주민 구성원 기준

마을단위	구성인원	1인 최고 지분율	비고
단일읍·면	· 30인 이상	· 특수관계인 포함 25%이내 · 토지 현물 출자의 경우 30%이내	
복수읍·면	· 50인 이상		
법정동·리	· 가구의 50%이상 · 20인 이상		

- 농민 참여율 : 구성인원의 70% 이상을 농민으로 구성

○우량기업

- 본사가 공고일 현재 3년이상 충남도내 소재
- 전년도 결산서 기준, 년 매출액이 3억원 이상 ~ 30억 이하
- 가공식품의 주원료를 국내산 80% 이상 사용하는 법인 기업
- 종업원의 50% 이상이 충남도내 거주 (해외인력 제외)

□ 지원내용

○두레기업

- 경상보조 사업비 : 연구개발비, 홍보 마케팅, 제품개발비, 공동브랜드 개발비, 네트워킹 및 교육비, 자문료 등 운영경비 등
- 자본보조 사업비 : 설계비, 감리비, 시설비(건축, 가공설비) 등

○우량기업

- 자본보조 사업비 : HACCP 및 GMP 시설, 제조·가공시설, 체험장, 판매장, 농가맛집, 등

□ 신청방법

- 신청방법 : 직접 접수 및 우편접수
- 신청시기 : 2015년 3월 4일까지
- 접수처 : 시·군

FTA활용 컨설팅 지원사업

□ 사업개요

- 사업명 : 「FTA활용 컨설팅 지원사업」
- 지원대상 : 중소기업기본법 제2조 1항에 의한 중소기업으로
 - FTA 체결국에 수출입 하고 있거나 수출입 예정기업
 - 기업에 원재료 또는 완제품을 공급하는 협력업체기업
 - FTA 체결상대국의 검증 대비 컨설팅을 원하는 기업
- 지원대상 업체수 : 최소 40개 업체 대상 (잔여예산 발생시 추가지원)

□ 컨설팅 내용

- 원산지 판정 및 해외시장 진출 컨설팅, 사후 검증대비 컨설팅
 - 관세사 등 2인 1조의 컨설턴트가 기업현장을 방문하여 생산 품목 중 업체가 희망하는 1개 품목에 한정하여 2일간 원산지 판정 및 진단
 - ※ 기업부담금 : 없음 (산업통상자원부 및 충남도 자금지원)

□ 컨설팅 신청

- 신청기간 : 2015. 02. 02 ~ 11. 31
- 접수방법 : www.cntrade.kr에서 회원가입 후 해당사업 신청
- 선정 결과 통보 : 홈페이지 확인 또는 선정 기업 개별 통보

신청방법		15. 11. 31(목)까지 충남도 온라인수출지원시스템(www.cntrade.kr)를 통해 온라인신청 ① www.cntrade.kr → FTA활용지원사업안내 → 사업공고 및 신청 → FTA활용 컨설팅 클릭 ② 온라인 신청 후, 제출서류는 반드시 E-mail 송부
충남도	제출서류(필수)	① 참가신청서(※파일로 송부), 각서(도장날인) [붙임1] ② 사업자등록증 사본
	해당사항제출	③ 제품카달로그

□ 신청시 유의사항

- 제출된 서류가 허위로 작성된 사실이 발견되었을 경우 지원대상에서 제외
- 제출된 서류는 일체 반환되지 않습니다.
- 담당 : 조광욱
- 전화 : 041) 539-4531
- 이메일 : cnfta@naver.com
- 팩스 : 041) 539-4509



부 록

1. 국내 주요 경제지표
2. 충남 주요 경제지표
3. 충남 부문별 경제지표
4. 주요 해외경제지표

1. 국내 주요 경제지표

구 분	단 위	2009	2010	2011	2012	2013 ^P	2014 ^P
지역내총생산(GRDP) ¹⁾	조원	1,152	1,265	1,333	1,378	1,428	—
1인당GDP ¹⁾	만원	2,342	2,561	2,677	2,755	2,844	—
국민총소득(GNI) ¹⁾	조원	1,149	1,267	1,341	1,392	1,441	—
1인당GNI ¹⁾	만원	2,336	2,563	2,693	2,783	2,870	—
경제성장률 ²⁾	%	0.7	6.5	3.7	2.3	3.0	3.3
생산구조	—						
농림어업	%	2.6	2.5	2.5	2.5	2.3	—
광공업		28.9	30.9	31.6	31.2	31.3	—
전기·가스·수도사업		2.0	2.2	2.0	2.1	2.3	—
건설업		5.7	5.1	4.8	4.8	5.0	—
서비스업 및 기타		60.8	59.3	59.1	59.4	59.1	—
제조업 평균가동률	%	74.4	80.3	80.5	78.5	76.2	76.0
취업자	천명	23,506	23,829	24,244	24,681	25,066	25,599
농림어업	%	7.0	6.6	6.4	6.2	6.1	5.7
광공업		16.4	17.0	16.9	16.7	16.8	17.0
건설업		7.3	7.4	7.2	7.2	7.0	7.0
서비스업 및 기타		69.3	69.1	69.5	69.9	70.1	70.3
실업률	%	3.6	3.7	3.4	3.2	3.1	3.5
경상수지 ³⁾		33,593	28,850	18,656	50,835	81,148	89,419
상품수지	백만달러	47,814	47,915	29,090	49,406	82,781	92,886
서비스수지		-9,590	-14,238	-12,279	-5,214	-6,499	-8,163
본원소득수지		-2,436	490	6,561	12,117	9,056	10,198
이전소득수지		-2,195	-5,317	-4,716	-5,474	-4,189	-5,502
수출액	억달러	3,635	4,664	5,552	5,479	5,596	5,727
수입액		3,231	4,252	5,244	5,196	5,156	5,256
총저축률	%	32.9	35.0	34.6	34.2	34.4	—
민간 비중	%	25.2	27.1	26.6	26.6	27.7	—
정부 비중		7.6	7.8	8.0	7.6	6.8	—
총자본형성 ⁴⁾	십억원	343,840	405,188	419,283	409,640	409,571	—
최종소비지출	%	66.8	64.8	65.5	66.2	66.0	—
민간 비중	%	51.7	50.3	51.0	51.4	51.0	—
정부 비중		15.2	14.5	14.6	14.8	14.9	—
생산자물가 등락률 ⁵⁾	%	-0.2	3.8	6.7	0.7	-1.6	-0.5
소비자물가 등락률 ⁵⁾	%	2.8	3.0	4.0	2.2	1.3	1.3

주 : 2010년 기준 1)명목 2)실질성장률 3)IMF 국제기준 적용(BPM6) 4)자본재형태별(원계열, 실질) 5)전년대비

자료 : 한국은행(www.bok.or.kr), 통계청(www.kosis.kr), 한국무역협회(www.kita.net).

2. 충남 주요 경제지표

구 분	단 위	2009	2010	2011	2012	2013 ^P	2014 ^P
지역내총생산(GRDP) ¹⁾	억원	717,561	831,668	918,164	953,079	971,839	—
전국대비 구성비 ¹⁾	%	6.23	6.57	6.90	6.92	6.81	—
GRDP 성장률 ²⁾	%	2.2	11.8	6.8	3.6	5.3	—
1인당 GRDP	천원	35,200	40,069	46,632	44,709	45,244	—
생산구조 ³⁾	—						
농림어업	%	5.4	4.9	4.7	4.7	4.6	—
제조업		50.7	54.0	57.5	57.3	55.3	—
전기가스수도업		3.9	3.8	2.9	2.6	3.1	—
건설업		6.9	6.3	6.0	6.4	6.6	—
서비스업 및 기타		33.1	31.0	29.0	29.0	30.4	—
15세이상인구	천명	1,588	1,613	1,643	1,717	1,811	1,855
경제활동인구	천명	991	1,003	1,025	1,080	1,170	1,198
취업자	천명	961	974	1,001	1,056	1,137	1,158
농림어업	%	18.9	16.8	16.2	15.1	14.6	13.9
광공업		17.1	19	20.4	20.2	21.7	21.6
건설업		5.8	5.6	6.4	6.6	6.7	5.8
서비스업 및 기타		58.2	58.6	57.0	58.1	57.0	58.7
실업자	천명	29	29	24	25	33	40
비경제활동인구	천명	597	610	618	637	641	657
경제활동참가율	%	62.4	62.2	62.4	62.9	64.6	64.6
실업률	%	3	2.9	2.3	2.3	2.8	3.4
고용률	%	60.5	60.4	60.9	61.5	62.8	62.4
무역수지	백만달러	20,299	29,161	26,314	28,591	31,360	32,009
수출액	백만달러	39,428	54,054	59,954	61,752	64,282	65,143
수입액		19,129	24,893	33,640	33,161	32,922	33,133
소비자물가등락률	%	2.7	3.0	4.1	2.4	1.2	0.5

주 : 2010년 기준. 1) 당해년가격(명목) 2) 2010년 기준년 가격(연쇄) 기준 3) 총부가가치(기초가격) 기준
 자료 : 통계청(www.kosis.kr), 한국무역협회(www.kita.net).

충남 시군별 지역내총생산

(당해년가격, 억원)

구 분	2003	2004	2005	2006	2007	2008	2009	2010	2011
천 안 시	86,154	101,531	114,378	129,482	136,363	138,471	162,116	179,708	195,920
공 주 시	17,003	18,295	19,107	19,595	21,019	21,492	23,473	25,823	28,768
보 령 시	20,535	20,604	20,610	21,462	23,002	19,690	22,149	24,708	25,242
아 산 시	89,588	101,957	108,960	115,255	125,426	126,325	161,562	213,087	231,636
서 산 시	41,614	49,192	53,512	62,102	66,045	81,233	76,993	90,522	101,429
논 산 시	16,772	17,544	18,944	19,932	20,783	20,403	22,735	25,239	27,545
계룡시 ¹⁾	2,726	3,058	3,195	2,947	4,368	4,318	4,058	4,482	4,748
당 진 시	27,712	30,111	38,100	39,539	47,874	57,865	60,282	72,559	94,821
금 산 군	10,409	10,877	10,960	11,802	12,652	13,945	14,297	15,606	17,283
연 기 군	14,000	15,493	15,556	17,117	17,562	20,241	21,095	24,822	30,477
부 여 군	10,517	10,906	11,081	12,027	12,814	12,809	14,201	15,052	16,007
서 천 군	12,459	13,323	12,659	14,049	13,653	13,512	13,633	15,088	16,164
청 양 군	6,033	6,183	6,346	6,412	7,155	6,703	6,646	6,737	7,431
홍 성 군	12,318	13,254	14,284	14,248	14,542	15,471	16,855	16,679	17,875
예 산 군	11,784	12,179	13,441	13,766	13,614	15,386	16,081	17,517	18,158
태 안 군	12,888	12,553	13,840	13,876	14,612	11,876	15,161	15,907	15,311
충청남도 ²⁾	392,511	437,060	513,069	543,352	590,313	640,665	717,561	831,668	918,164

주 : 2005년 기준, 1)2003년 이전 : 계룡출장소, 2)2005년부터 2010년 기준으로 변경 적용

자료 : 통계청, 시·군단위 지역내총생산

3. 충남 부문별 경제지표

경기동행지수 및 순환변동치

(2010=100.0, %, p)

구 분	동행종합지수			순환변동치		
	지수(2010=100)	전월비	6개월전비	12개월전비	지수(Trend=100)	전월차
2012.01	109.6	0.3	4.8	5.3	101.0	-0.1
2	110.5	0.8	5.5	5.6	101.4	0.4
3	110.5	-0.0	4.7	5.1	101.0	-0.4
4	110.9	0.4	4.6	4.9	101.0	-0.0
5	111.2	0.3	4.4	4.6	100.9	-0.1
6	111.2	0.0	3.7	4.1	100.5	-0.3
7	111.4	0.1	3.4	3.8	100.3	-0.2
8	111.4	0.1	2.9	3.4	100.0	-0.3
9	112.0	0.5	3.3	3.6	100.2	0.2
10	111.9	-0.1	2.5	3.0	99.8	-0.5
11	112.0	0.1	2.2	2.8	99.5	-0.2
12	112.3	0.2	2.2	2.7	99.4	-0.1
2013.01	112.4	0.1	2.0	2.4	99.2	-0.3
2	112.5	0.0	1.6	2.2	98.9	-0.3
3	112.8	0.3	2.0	2.2	98.9	-0.0
4	113.2	0.3	2.2	2.2	98.8	-0.0
5	113.7	0.5	2.8	2.5	99.0	0.1
6	113.5	-0.2	2.1	2.0	98.4	-0.5
7	113.8	0.3	2.3	2.1	98.4	-0.1
8	114.8	0.8	3.5	2.8	98.9	0.5
9	115.7	0.8	4.5	3.4	99.3	0.4
10	117.2	1.3	6.6	4.6	99.8	0.5
11	118.1	0.7	7.3	5.2	100.4	0.6
12	118.8	0.4	6.2	5.1	100.5	0.1
2014.01	119.4	0.5	6.2	5.3	100.7	0.4
2	119.2	-0.2	4.8	4.7	100.6	-0.3
3	119.2	0.0	4.1	4.5	100.3	-0.3
4	118.3	-0.7	1.9	3.3	99.2	-1.1
5	118.2	-0.1	1.3	2.7	99.1	-0.1
6	117.8	-0.3	0.2	1.9	98.5	-0.5
7	118.5	0.5	0.9	2.0	98.8	0.3
8	119.4	0.7	1.8	2.3	99.3	0.5
9	119.9	0.5	2.3	2.3	99.5	0.2
10	120.6	0.5	2.8	2.6	99.7	0.3
11	120.8	0.2	2.7	2.6	99.7	-0.1
12	121.7	0.7	3.8	3.2	100.1	0.5

자료 : 2014년 12월 충청남도 경기종합지수, 충청남도 · 충남발전연구원, 2015.02

생산활동(생산, 출하, 재고 지수)

(2010=100, %)

구 분	생산지수				출하지수				재고지수			
	원지수	계절 조정	전년 동월비	전월비	원지수	계절 조정	전년 동월비	전월비	원지수	계절 조정	전년 동월비	전월비
2011.11	110.0	107.4	4.0	-0.6	110.5	106.6	3.2	-3.1	136.4	139.8	31.6	7.0
12	110.9	107.5	5.1	0.1	114.8	109.2	10.6	2.4	122.2	123.8	11.4	-11.4
2012.01	103.7	109.3	3.9	1.7	103.6	108.8	5.2	-0.4	130.2	128.0	15.6	3.4
2	105.1	110.0	5.2	0.6	105.5	109.0	3.2	0.2	115.0	112.8	2.2	-11.9
3	114.0	109.7	5.3	-0.3	113.8	110.1	5.6	1.0	125.5	124.5	12.8	10.4
4	108.4	110.4	8.0	0.6	107.8	110.3	5.9	0.2	116.3	112.8	0.6	-9.4
5	108.6	107.3	0.8	-2.8	111.7	111.2	4.6	0.8	116.8	116.0	-4.1	2.8
6	110.3	107.8	-0.2	0.5	111.2	109.9	1.8	-1.2	117.5	119.8	0.7	3.3
7	106.7	106.8	-1.7	-0.9	109.1	110.5	3.3	0.5	122.6	121.2	1.2	1.2
8	101.4	103.3	-0.1	-3.3	104.7	107.2	0.3	-3.0	122.1	123.5	1.2	1.9
9	103.9	104.0	-4.1	0.7	107.8	107.7	-0.3	0.5	119.5	123.5	-5.4	0.0
10	109.7	106.5	-1.4	2.4	112.0	108.7	-1.2	0.9	118.9	120.7	-7.6	-2.3
11	108.7	106.2	-1.1	-0.3	110.4	106.8	0.2	-1.7	119.3	122.1	-12.7	1.2
12	107.2	107.9	0.4	1.6	108.7	107.6	-1.5	0.7	128.8	127.4	2.9	4.3
2013.01	108.6	107.4	-1.7	-0.5	108.8	107.7	-1.0	0.1	140.2	135.3	5.7	6.2
2	93.9	105.8	-3.8	-1.5	97.8	108.6	-0.4	0.8	127.4	126.0	11.7	-6.9
3	108.1	105.4	-3.9	-0.4	110.9	108.6	-1.4	0.0	130.5	128.8	3.5	2.2
4	106.1	105.6	-4.3	0.2	106.8	106.9	-3.1	-1.6	136.0	133.9	18.7	4.0
5	110.0	107.5	0.2	1.8	110.7	109.1	-1.9	2.1	135.4	135.8	17.1	1.4
6	110.7	109.5	1.6	1.9	112.6	112.6	2.5	3.2	136.2	138.1	15.3	1.7
7	113.2	111.7	4.6	2.0	113.6	113.5	2.7	0.8	144.3	143.7	18.6	4.1
8	109.9	111.9	8.3	0.2	115.0	117.7	9.8	3.7	130.2	131.4	6.4	-8.6
9	104.2	108.7	4.5	-2.9	108.0	111.8	3.8	-5.0	128.5	132.6	7.4	0.9
10	119.6	113.1	6.2	4.0	120.8	114.6	5.4	2.5	135.1	135.9	12.6	2.5
11	115.3	112.9	6.3	-0.2	117.1	113.4	6.2	-1.0	134.9	137.9	12.9	1.5
12	115.4	114.8	6.4	1.7	116.4	113.9	5.9	0.4	140.0	139.4	9.4	1.1
2014.01	107.9	112.2	4.5	-2.3	112.3	116.5	8.2	2.3	147.3	142.7	5.5	2.4
2	102.0	110.7	4.6	-1.3	104.7	112.1	3.2	-3.8	144.3	141.2	12.1	-1.1
3	112.8	110.0	4.4	-0.6	116.0	113.7	4.7	1.4	141.4	139.9	8.6	-0.9
4	112.4	111.9	6.0	1.7	115.1	115.2	7.8	1.3	146.4	146.0	9.3	4.6
5	110.5	109.3	1.7	-2.3	111.4	111.2	1.9	-3.5	147.3	147.4	8.5	0.7
6	109.1	109.0	-0.5	-0.3	110.8	112.3	-0.3	1.0	147.4	148.4	7.5	0.7
7	115.6	114.0	2.1	4.6	116.2	115.9	2.1	3.2	150.8	150.0	4.4	1.1
8	111.1	114.4	2.2	0.4	113.4	117.3	-0.3	1.2	146.0	146.1	11.2	-2.6
9	110.0	113.4	4.3	-0.9	112.4	114.8	2.7	-2.1	148.7	154.5	16.5	5.7
10	115.5	109.1	-3.5	-3.8	117.6	111.6	-2.6	-2.8	140.8	141.6	4.2	-8.3
11	113.6	112.6	-0.3	3.2	117.2	115.1	1.5	3.1	137.1	139.2	0.9	-1.7
12	121.4	119.4	4.0	6.0	125.6	121.4	6.6	5.5	137.3	137.8	-1.1	-1.0

자료 : 통계청, 광업 · 제조업 동향 조사

기업경기전망(BSI)

(기준지수=100)

구 분	제조업						비제조업					
	업황		매출		자금사정		업황		매출		자금사정	
	실적	전망	실적	전망	실적	전망	실적	전망	실적	전망	실적	전망
2012.02	82	90	99	97	93	95	71	71	83	86	79	71
3	83	85	99	105	95	93	73	73	82	87	85	81
4	84	86	97	103	95	95	77	76	88	83	91	88
5	83	88	98	102	96	95	74	80	86	91	90	92
6	85	84	99	99	97	95	70	76	76	86	87	94
7	76	84	91	98	94	95	63	70	74	79	86	90
8	74	79	94	93	90	94	60	66	70	74	80	88
9	76	82	86	100	87	92	67	62	74	74	84	85
10	73	81	86	98	87	93	62	70	75	81	83	86
11	72	78	93	90	87	88	60	65	72	78	86	82
12	69	73	86	89	85	86	60	66	70	78	87	82
2013.01	72	73	87	87	83	82	64	70	69	79	82	86
2	72	74	90	84	87	83	61	64	67	74	80	82
3	80	78	93	85	87	89	66	66	74	75	77	82
4	84	83	98	88	85	89	63	73	78	78	80	82
5	84	85	102	96	93	93	70	71	81	78	84	87
6	87	83	97	103	95	94	64	73	74	84	75	87
7	79	82	93	99	96	98	70	67	78	76	82	80
8	80	76	91	92	89	95	74	70	83	79	81	84
9	81	80	86	94	92	92	73	77	82	82	79	83
10	81	83	95	93	89	94	70	76	78	81	76	89
11	87	84	103	100	93	92	78	73	90	80	81	84
12	84	86	95	103	94	96	79	81	93	86	82	88
2014.01	79	83	91	95	93	90	74	78	85	89	79	85
2	77	84	87	94	87	94	69	73	77	82	75	80
3	84	82	94	90	91	93	74	74	79	75	78	83
4	82	89	95	95	88	96	75	75	81	81	83	81
5	85	87	92	96	94	91	69	75	72	84	85	82
6	82	87	92	93	87	89	67	72	68	74	78	87
7	77	86	84	91	93	85	68	67	72	71	76	81
8	73	83	77	84	94	92	64	75	65	75	68	77
9	76	79	82	81	94	93	62	66	65	67	78	76
10	74	79	81	86	94	97	59	68	65	65	82	79
11	74	77	85	86	95	90	68	67	69	68	79	83
12	72	78	80	90	95	92	66	69	68	69	80	84
2015.01	74	76	85	85	97	91	66	67	71	68	80	81
2	—	78	—	87	—	93	—	66	—	70	—	85

자료 : 한국은행 대전충남본부, 대전충남지역 기업경기조사

시장경기동향

(기준지수=100)

구 분	업황		매출		마진		매입원가		자금사정	
	실적	전망	실적	전망	실적	전망	실적	전망	실적	전망
2011.10	69.7	102.2	71.2	104.9	71.3	96.6	140.0	105.5	72.8	91.7
11	63.5	93.2	65.5	91.9	60.4	93.0	131.1	118.4	65.0	86.3
12	59.7	87.3	66.6	85.7	68.9	91.2	132.8	114.4	69.5	89.5
2012.01	54.2	97.8	62.9	97.7	65.3	96.9	130.4	111.9	54.4	93.1
2	43.3	61.9	43.8	51.9	45.6	56.5	125.8	106.5	46.0	60.9
3	47.0	101.8	48.7	105.7	55.2	100.9	145.3	117.3	49.1	91.7
4	67.4	84.3	64.3	97.5	65.3	84.5	135.3	119.9	56.7	78.7
5	79.6	83.3	76.4	99.8	72.5	87.0	125.1	113.4	68.5	71.5
6	47.1	73.2	54.0	76.1	54.2	72.9	117.6	108.2	63.6	75.0
7	50.4	72.0	53.3	68.1	53.5	76.9	109.4	111.6	50.7	69.2
8	52.9	64.9	46.2	64.0	53.9	64.9	131.6	104.5	46.0	57.2
9	72.4	98.5	76.5	109.4	70.4	100.7	139.4	115.7	62.9	86.2
10	76.9	102.2	72.7	107.5	73.7	95.8	115.2	109.7	71.1	90.3
11	82.7	96.4	90.3	101.7	83.5	91.8	134.5	110.3	77.0	91.3
12	44.5	71.9	40.6	75.1	48.3	73.1	127.6	111.6	51.9	74.4
2013.01	41.9	72.0	38.9	66.6	51.3	72.6	137.2	123.5	49.8	76.4
2	52.9	104.1	50.9	110.4	58.4	101.3	130.2	122.6	59.9	96.4
3	59.1	101.7	55.4	108.6	54.7	100.0	115.0	104.6	54.1	100.7
4	58.8	100.8	61.2	105.3	66.7	95.7	114.3	105.2	62.4	97.6
5	69.6	96.6	66.9	102.7	62.4	94.6	106.6	96.9	68.3	92.4
6	53.6	77.5	57.2	81.4	55.4	87.6	115.3	104.0	59.6	80.7
7	49.4	78.6	49.7	72.8	56.2	78.7	120.4	121.3	58.3	75.4
8	53.9	72.5	53.2	79.4	55.6	68.3	124.5	115.1	54.2	68.7
9	84.6	105.5	82.2	116.3	75.5	104.4	124.0	121.8	74.6	96.5
10	55.4	88.7	58.3	92.5	68.6	91.6	107.8	98.1	57.6	96.2
11	79.9	105.9	87.9	111.2	86.5	98.7	110.2	109.4	76.3	97.0
12	55.5	78.6	58.5	74.3	66.6	75.2	115.3	110.8	66.1	76.3
2014.01	54.3	88.9	75	85.0	80	82.8	100	120.0	76.8	89.3
2	72.8	71.8	76.8	69.2	79.7	77.1	104.3	93.7	77.5	79.9
3	93.2	99.3	91.2	100	91.2	94.5	102.7	100.7	86.5	91.2
4	47.1	99.3	44.2	97.3	55.1	96	112.3	103.4	47.8	92.6
5	60.1	70.3	58.7	71	68.8	75.4	108.7	103.6	65.2	72.5
6	62.3	76.8	51.4	79.7	55.8	81.2	108.7	99.3	60.1	78.3
7	60.1	95.7	61.6	91.3	69.6	87.7	109.4	111.6	61.6	89.9
8	84.8	94.9	76.1	89.9	80.4	85.5	108.7	102.9	81.2	90.6
9	114.5	118.8	108.0	115.2	105.1	113.0	111.6	118.8	111.6	107.2
10	—	101.4	—	102.2	—	104.3	—	100.0	—	101.4

자료 : 소상공인시장진흥공단, 시장경기동향조사(표본조정 관계로 2014.11월부터 일시 통계 발표 보류)

대형소매점

(단위 : 백만원, %)

구 분	대형소매점					
	경상판매액	전년동월(기)비	전월(기)비	불변지수	전년동월(기)비	전월(기)비
2011	1,450,812	32.5	—	126.9	26.9	—
2012	1,540,187	6.2	—	130.3	2.7	—
2013	1,612,209	4.7	—	133.8	2.8	—
2014	1,693,708	5.1	—	137.8	3.0	—
2012.03	124,630	10.9	6.9	126.9	6.8	6.4
4	119,552	7.2	-4.1	122.0	3.0	-3.9
5	127,364	5.1	6.5	129.4	0.8	6.1
6	117,048	-0.5	-8.1	118.9	-4.1	-8.1
7	128,184	2.7	9.5	131.6	0.8	10.7
8	123,597	8.3	-3.6	125.9	6.8	-4.3
9	135,939	6.5	10.0	135.0	2.3	7.2
10	127,452	2.5	-6.2	128.5	-1.5	-4.8
11	133,475	16.2	4.7	134.7	12.7	4.8
12	149,576	7.1	12.1	150.6	4.3	11.8
2013.01	127,349	-6.9	-14.9	127.2	-9.1	-15.5
2	128,784	10.4	1.1	128.4	7.6	0.9
3	135,450	8.7	5.2	135.9	7.1	5.8
4	120,308	0.6	-11.2	121.1	-0.7	-10.9
5	130,684	2.6	8.6	130.9	1.2	8.1
6	129,810	10.9	-0.7	130.6	9.8	-0.2
7	123,643	-3.5	-4.8	124.5	-5.4	-4.7
8	122,872	-0.6	-0.6	122.5	-2.7	-1.6
9	152,593	12.3	24.2	150.2	11.3	22.6
10	136,247	6.9	-10.7	135.1	5.1	-10.1
11	149,268	11.8	9.6	146.6	8.8	8.5
12	155,201	3.8	4.0	152.7	1.4	4.2
2014.01	150,080	17.8	-3.3	147.6	16.0	-3.3
2	120,309	-6.6	-19.8	117.9	-8.2	-20.1
3	140,645	3.8	16.9	137.2	1.0	16.4
4	121,138	0.7	-13.9	118.5	-2.1	-13.6
5	250,016	7.1	15.6	136.7	4.4	15.4
6	136,540	5.2	-2.5	133.6	2.3	-2.3
7	132,596	7.2	-2.9	129.9	4.3	-2.8
8	145,880	18.7	10.0	142.6	16.4	10.6
9	150,210	-1.6	3.0	145.6	-3.1	2.1
10	144,980	6.4	-3.5	141.5	4.7	-2.8
11	151,522	1.5	4.5	147.5	0.6	4.2
12	159,792	3.0	5.5	155.1	1.6	5.2

자료 : 통계청, 소매판매 · 도소매판매동향

자동차 등록대수

(단위 : 대)

구 분	총 등록대수			차종별 등록대수			
	등록대수	전년동월차	전월차	승용차	승합차	화물차	특수화물
2011.12	868,688	34,297	641	619,438	49,639	196,747	2,864
2012.01	874,019	34,506	5,331	624,415	49,661	197,073	2,870
2	877,054	35,003	3,035	627,119	49,576	197,463	2,896
3	879,550	34,242	2,496	629,387	49,500	197,761	2,902
4	881,916	33,043	2,366	631,481	49,485	198,031	2,919
5	884,348	31,311	2,432	633,644	49,474	198,298	2,932
6	886,775	30,788	2,427	635,705	49,457	198,684	2,929
7	849,209	-10,028	-37,566	609,179	47,178	190,024	2,828
8	848,303	-12,541	-906	608,524	47,155	189,786	2,838
9	850,312	-13,200	2,009	610,556	46,946	189,962	2,848
10	852,628	-13,423	2,316	612,698	46,930	190,135	2,865
11	855,322	-12,725	2,694	615,090	46,900	190,447	2,885
12	855,751	-12,937	429	615,770	46,751	190,331	2,899
2013.01	859,321	-14,698	3,570	618,881	46,739	190,790	2,911
2	861,777	-15,277	2,456	620,903	46,796	191,142	2,936
3	864,711	-14,839	2,934	623,471	46,798	191,486	2,956
4	868,178	-13,738	3,467	626,387	46,884	191,914	2,993
5	870,741	-13,607	2,563	628,480	46,930	192,325	3,006
6	873,672	-13,103	2,931	630,864	46,956	192,837	3,015
7	876,401	27,192	2,729	633,075	47,103	193,183	3,040
8	878,633	30,330	2,232	635,145	47,093	193,335	3,060
9	880,749	30,437	2,116	637,043	47,046	193,591	3,069
10	884,235	31,607	3,486	640,088	47,005	194,051	3,091
11	886,545	31,223	2,310	642,066	46,935	194,427	3,117
12	887,083	31,332	538	642,682	46,815	194,441	3,145
2014.01	891,707	32,386	4,624	646,621	46,855	195,075	3,156
2	894,883	33,106	3,176	649,447	46,785	195,474	3,177
3	898,671	33,960	3,788	652,673	46,755	196,048	3,195
4	902,024	33,846	3,353	655,703	46,663	196,457	3,201
5	905,364	34,623	3,340	658,608	46,574	196,980	3,202
6	908,201	34,529	2,837	661,040	46,490	197,446	3,225
7	911,243	34,842	3,042	663,412	46,565	198,015	3,251
8	913,675	35,042	2,432	665,648	46,454	198,305	3,268
9	916,703	35,954	3,028	668,265	46,406	198,734	3,298
10	919,699	35,464	2,996	670,987	46,374	199,020	3,318
11	922,856	36,311	3,157	673,722	46,271	199,524	3,339
12	924,651	37,568	1,795	675,335	46,110	199,842	3,364
2015.01	929,725	38,018	5,074	679,795	46,079	200,462	3,389

자료 : 충청남도, 시군별자동차등록현황

소비자물가지수

(2010=100, %)

구 분	소비자물가지수		생활물가지수		신선식품지수		지역별소비자물가					
	지수	전년 동월 (기)비	지수	전년 동월 (기)비	지수	전년 동월 (기)비	천안	전년 동월 (기)비	보령	전년 동월 (기)비	서산	전년 동월 (기)비
2011	104.1	4.1	104.6	4.6	106.1	6.1	104.0	4.0	104.2	4.2	104.4	4.4
2012	106.6	2.4	106.7	2.0	113.2	6.7	106.6	2.5	105.9	1.6	106.8	2.3
2013	107.8	1.2	107.3	0.6	109.3	-3.5	107.9	1.2	107.1	1.2	108.2	1.3
2014	108.3	0.5	107.1	-0.2	97.0	-11.2	108.4	0.5	108.0	0.8	108.3	0.1
2012.04	106.4	2.8	106.9	2.6	113.5	6.9	106.5	2.9	105.8	2.1	106.7	2.8
5	106.8	3.0	107.1	3.1	116.5	16.2	106.8	3.1	106.3	2.3	106.9	2.8
6	106.7	2.7	106.9	2.6	109.9	10.9	106.7	2.8	105.8	1.7	106.8	2.3
7	106.3	1.8	106.3	1.6	109.0	3.0	106.4	2.0	105.6	1.0	106.5	1.6
8	106.6	1.3	106.6	0.7	113.3	-2.9	106.7	1.5	105.7	0.6	106.7	1.3
9	107.4	2.3	107.8	2.0	123.7	10.1	107.5	2.5	106.6	1.5	107.5	2.1
10	107.2	2.4	107.3	2.0	119.0	15.0	107.3	2.5	106.5	1.7	107.3	1.9
11	106.8	2.0	106.6	1.5	109.9	10.0	106.8	2.1	106.1	1.2	106.9	1.6
12	107.0	1.9	106.8	1.3	112.9	14.1	107.1	2.2	106.2	1.1	107.1	1.5
2013.01	107.6	2.0	107.5	1.7	118.7	12.0	107.7	2.1	106.8	1.5	107.7	1.7
2	107.8	1.8	107.8	1.6	120.1	9.1	107.8	1.9	107.1	1.4	108.1	1.6
3	107.8	1.4	107.7	0.9	117.8	2.6	107.9	1.5	107.1	1.2	108.0	1.3
4	107.7	1.1	107.4	0.5	116.1	2.3	107.7	1.2	106.9	1.0	107.9	1.1
5	107.7	0.8	107.0	-0.1	111.3	-4.5	107.7	0.8	106.9	0.6	108.1	1.1
6	107.6	0.9	106.8	-0.1	104.7	-4.8	107.6	0.8	106.9	1.0	107.9	1.0
7	107.7	1.3	106.8	0.6	105.3	-3.4	107.7	1.2	107.1	1.5	108.0	1.5
8	108.1	1.4	107.7	1.1	112.7	-0.6	108.1	1.3	107.6	1.8	108.6	1.8
9	108.4	0.9	108.0	0.2	110.4	-10.7	108.4	0.9	107.7	1.0	108.7	1.1
10	107.9	0.7	107.2	-0.1	101.2	-14.9	107.9	0.6	107.2	0.7	108.4	1.1
11	107.9	1.0	107.0	0.4	96.1	-12.5	107.9	1.0	107.2	1.0	108.3	1.3
12	107.9	0.9	107.1	0.2	97.4	-13.8	107.9	0.8	107.3	1.0	108.3	1.2
2014.01	108.6	0.9	108.0	0.4	101.3	-14.7	108.6	0.8	107.9	1.1	108.8	1.0
2	108.7	0.8	108.1	0.4	102.6	-14.6	108.7	0.8	108.3	1.2	108.8	0.7
3	108.3	0.4	107.2	-0.4	100.2	-15.0	108.3	0.4	107.8	0.7	108.3	0.3
4	108.3	0.6	107.2	-0.2	98.9	-14.8	108.3	0.6	107.9	0.9	108.3	0.3
5	108.5	0.8	107.3	0.2	98.7	-12.1	108.6	0.8	108.3	1.3	108.4	0.3
6	108.4	0.8	107.1	0.3	93.8	-10.4	108.4	0.8	108.3	1.3	108.2	0.3
7	108.4	0.7	107.1	0.2	92.9	-11.8	108.4	0.7	108.1	0.9	108.4	0.4
8	108.5	0.3	107.0	-0.7	96.6	-14.2	108.4	0.3	108.3	0.7	108.6	0.0
9	108.4	0.0	107.1	-0.9	98.3	-11.0	108.4	0.0	108.2	0.5	108.5	-0.2
10	108.3	0.3	106.9	-0.3	94.7	-6.5	108.4	0.5	107.8	0.5	107.9	-0.4
11	107.9	0.0	106.4	-0.6	92.5	-3.8	108.1	0.2	107.5	0.3	107.6	-0.7
12	107.9	0.0	106.1	-0.9	95.0	-2.4	108.1	0.1	107.2	0.0	107.5	-0.8
2015.01	108.5	-0.1	106.2	1.6	99.2	-2.1	108.6	0.0	107.9	0.0	108.0	-0.8

자료: 통계청, 소비자물가조사

수출입

(단위 : 백만달러, %)

구 분	수출			수입			무역수지
	수출액	전년 동월(기)비	전월 (기)비	수입액	전년 동월(기)비	전월 (기)비	
2011	59,954	10.9	—	33,640	35.1	—	26,314
2012	61,752	3.0	—	33,161	-1.4	—	28,592
2013	64,282	4.1	—	32,922	-0.7	—	31,359
2014	65,143	1.3	—	33,133	0.6	—	32,009
2012.04	4,741	-2.6	-7.7	2,972	10.6	6.0	1,769
5	5,061	0.8	6.7	3,116	12.0	4.8	1,945
6	5,008	1.0	-1.0	2,763	-11.8	-11.3	2,245
7	5,099	0.2	1.8	2,363	-16.4	-14.5	2,736
8	5,017	1.9	-1.6	2,432	-15.2	2.9	2,585
9	5,529	1.7	10.2	2,951	-8.5	21.3	2,578
10	5,860	6.4	6.0	2,319	-18.2	-21.4	3,541
11	5,676	13.6	-3.1	2,794	1.9	20.5	2,882
12	5,235	-1.7	-7.8	2,764	-5.4	-1.1	2,471
2013.01	5,236	14.7	0.0	2,817	1.3	1.9	2,419
2	5,031	4.2	-3.9	2,770	-10.6	-1.7	2,261
3	5,426	5.7	7.9	3,026	7.9	9.2	2,400
4	4,898	3.3	-9.7	2,777	-6.6	-8.2	2,121
5	5,224	3.2	6.7	2,380	-23.6	-14.3	2,844
6	4,994	-0.3	-4.4	2,873	4.0	20.7	2,121
7	5,228	2.5	4.7	2,720	15.1	-5.3	2,508
8	5,501	9.6	5.2	2,543	4.6	-6.5	2,958
9	5,636	1.9	2.5	2,655	-10.0	4.4	2,981
10	6,146	4.9	9.0	2,783	20.0	4.8	3,363
11	5,497	-3.2	-10.6	2,725	-2.5	-2.1	2,772
12	5,464	4.4	-0.6	2,853	3.2	4.7	2,611
2014.01	5,165	-1.4	-5.5	2,773	-1.6	-2.8	2,392
2	4,920	-2.2	-4.7	2,827	2.1	1.9	2,093
3	5,602	3.2	13.9	2,485	-17.9	-12.1	3,117
4	5,222	6.6	-6.8	2,606	-6.2	4.9	2,616
5	5,341	2.2	2.3	2,926	22.9	12.3	2,415
6	5,518	10.5	3.3	2,644	-8.0	-9.6	2,874
7	5,360	2.5	-2.9	2,980	9.6	12.7	2,380
8	5,417	-1.5	1.1	3,057	20.2	2.6	2,360
9	5,731	1.7	5.8	2,908	9.5	-4.9	2,823
10	5,885	-4.2	2.7	2,801	0.6	-3.7	3,084
11	5,388	-2.0	-8.4	2,402	-11.9	-14.2	2,986
12	5,563	1.8	3.2	2,695	-5.5	12.2	2,868
2015.01	4,916	-4.8	-11.6	1,999	-27.9	-25.8	2,917

자료 : 한국무역협회, 무역통계, 지자체수출입

고용

경제활동인구, 경제활동참가율

(단위: 천명, %, %p)

구 분	경제활동인구				경제활동참가율			
	합계	전년 동월(기)비	남자	여자	합계	전년 동월(기)차	남자	여자
2011	1,025	2.2	609	416	62.4	0.2	75.0	50.1
2012	1,080	5.4	641	439	62.9	0.5	75.0	50.9
2013	1,170	8.3	702	468	64.6	1.7	77.3	51.8
2014	1,197	2.4	717	481	64.6	0.0	76.8	52.2
2012.06	1,119	4.0	657	463	65.3	-0.3	76.9	53.8
7	1,129	7.4	664	465	65.5	1.6	77.2	53.8
8	1,112	6.6	664	448	64.2	0.9	76.9	51.5
9	1,119	7.7	663	455	64.4	1.5	76.5	52.3
10	1,128	5.8	664	464	64.7	0.2	76.3	53.1
11	1,117	7.4	656	461	63.8	1.0	75.2	52.5
12	1,054	7.0	636	418	59.9	0.6	72.4	47.5
2013.01	1,030	7.4	624	405	58.2	0.8	70.7	45.8
2	1,047	7.4	630	417	58.9	0.9	70.9	46.9
3	1,135	9.1	690	446	63.5	1.8	77.1	49.9
4	1,186	8.2	706	480	66.1	1.5	78.5	53.6
5	1,215	9.2	726	490	67.3	2.0	80.2	54.4
6	1,223	9.2	725	498	67.4	2.1	79.6	55.1
7	1,228	8.7	735	493	67.4	1.9	80.3	54.4
8	1,210	8.9	722	489	66.3	2.1	78.7	53.7
9	1,216	8.7	720	496	66.5	2.1	78.4	54.4
10	1,208	7.1	724	484	65.9	1.2	78.6	53.1
11	1,204	7.8	726	478	65.6	1.8	78.8	52.3
12	1,137	7.8	697	440	61.8	1.9	75.4	48.1
2014.01	1,115	8.3	684	431	60.6	2.4	73.9	47.1
2	1,134	8.4	694	440	61.5	2.6	74.9	48.0
3	1,182	4.1	710	472	64.0	0.5	76.5	51.4
4	1,215	2.5	724	492	65.8	-0.3	77.9	53.6
5	1,222	0.6	723	499	66.1	-1.2	77.7	54.3
6	1,234	0.9	727	507	66.6	-0.8	78.0	55.1
7	1,240	1.0	736	504	66.8	-0.9	78.8	54.7
8	1,222	1.0	724	498	65.8	-0.5	77.4	53.9
9	1,233	1.4	731	502	66.2	-0.3	78.1	54.2
10	1,228	1.6	727	501	65.8	-0.1	77.5	54.1
11	1,218	1.2	727	491	65.2	-0.4	77.3	52.9
12	1,131	-0.5	693	438	60.4	-1.4	73.6	47.1
2015.01	1,125	0.9	699	426	59.9	-0.7	74.0	45.7

자료: 통계청, 경제활동인구조사(4주기준), 경제활동인구총괄

연령별 취업자

(단위 : 천명, %)

구 분	전체 취업자		청장년층					고령층		
	합계	전년 동월(기)비	15- 19세	20- 29세	30- 39세	40- 49세	50- 54세	55- 59세	60- 64세	65세 이상
2011	1,001	2.8	10	139	215	257	119	89	63	109
2012	1,056	5.5	11	151	219	264	125	96	61	128
2013	1,137	7.7	11	167	234	276	134	106	67	143
2014	1,158	1.8	11	173	237	275	139	112	69	142
2012.06	1,090	3.1	11	151	221	267	126	98	65	150
7	1,104	7.5	15	155	221	272	126	99	64	152
8	1,088	6.8	14	151	223	267	125	97	62	149
9	1,099	8.2	11	156	221	270	128	100	64	150
10	1,110	6.9	11	158	219	273	131	103	65	151
11	1,097	7.3	9	161	222	266	129	101	62	148
12	1,031	6.9	11	161	221	264	126	95	57	97
2013.01	1,001	7.6	12	158	216	261	125	94	53	82
2	1,003	6.9	9	150	222	262	127	94	53	87
3	1,101	8.5	11	165	230	268	136	101	60	130
4	1,157	8.2	11	172	234	276	137	104	69	154
5	1,180	7.9	13	175	235	276	137	107	70	167
6	1,186	8.8	12	175	239	279	135	107	71	168
7	1,194	8.1	16	175	242	280	134	109	73	165
8	1,180	8.4	14	165	239	281	135	113	72	162
9	1,184	7.7	10	163	240	282	139	114	73	164
10	1,177	6.0	9	161	237	284	137	111	72	166
11	1,176	7.1	10	170	238	281	138	109	71	158
12	1,106	7.3	12	171	238	279	130	108	61	108
2014.01	1,072	7.2	16	168	236	272	132	101	61	87
2	1,076	7.3	11	171	232	275	133	103	63	89
3	1,143	3.8	10	174	233	279	139	109	68	132
4	1,176	1.6	9	172	234	279	137	113	70	162
5	1,179	-0.1	11	169	237	274	138	116	71	164
6	1,194	0.7	11	170	237	278	140	117	74	165
7	1,199	0.4	14	179	238	278	140	117	73	162
8	1,177	-0.2	13	167	239	273	139	113	73	160
9	1,196	1.0	12	177	241	277	140	114	72	164
10	1,192	1.3	8	179	240	275	141	114	73	162
11	1,188	1.0	10	179	239	275	143	115	69	159
12	1,098	-0.7	12	175	234	271	141	108	64	94
2015.01	1,089	1.6	13	176	234	268	139	110	62	89

자료 : 통계청, 경제활동인구조사(4주기준), 취업자, 행정구역(시도)/연령별 취업자

산업별 취업자

(단위: 천명, %)

구 분	합계	전년 동월(기)비	농림어업	광공업	건설업	도소매 숙박음식업	사업·개인·공공 서비스 및 기타	전기운수 통신금융
2011	1,001	2.8	163	204	64	177	297	97
2012	1,056	5.5	159	213	69	199	322	93
2013	1,137	7.7	166	247	76	199	353	96
2014	1,158	1.8	161	250	67	197	382	101
2012.06	1,090	3.1	186	205	71	202	329	98
7	1,104	7.5	188	212	67	213	331	94
8	1,088	6.8	188	212	70	209	319	91
9	1,099	8.2	194	219	72	195	332	88
10	1,110	6.9	189	217	75	207	331	90
11	1,097	7.3	185	225	70	204	327	87
12	1,031	6.9	116	228	73	199	330	86
2013.01	1,001	7.6	94	230	68	205	317	87
2	1,003	6.9	95	233	67	195	324	89
3	1,101	8.5	151	250	77	191	342	90
4	1,157	8.2	182	256	83	191	350	96
5	1,180	7.9	197	253	82	200	354	94
6	1,186	8.8	200	247	83	205	359	93
7	1,194	8.1	198	247	81	210	360	99
8	1,180	8.4	196	250	75	197	365	96
9	1,184	7.7	199	246	77	201	362	100
10	1,177	6.0	195	247	74	197	364	100
11	1,176	7.1	179	252	74	203	366	101
12	1,106	7.3	108	253	74	199	371	101
2014.01	1,072	7.2	97	255	72	199	352	98
2	1,076	7.3	101	249	67	200	359	101
3	1,143	3.8	146	256	61	195	383	103
4	1,176	1.6	179	246	62	195	388	105
5	1,179	-0.1	190	247	61	189	391	102
6	1,194	0.7	197	257	61	192	385	103
7	1,199	0.4	191	252	63	200	389	104
8	1,177	-0.2	188	243	64	194	387	102
9	1,196	1.0	192	243	69	194	393	101
10	1,192	1.3	189	245	70	200	387	101
11	1,188	1.0	170	249	75	206	389	99
12	1,098	-0.7	93	249	78	203	377	99
2015.01	1,089	1.6	87	246	79	208	371	98

자료: 통계청, 경제활동인구조사(4주기준), 취업자, 행정구역(시도)/산업별 취업자

실업률, 실업자

(단위 : 천명, %, %p)

구 분	실업률				실업자			
	합계	전년 동월(기)차	남자	여자	합계	전년 동월(기)비	남자	여자
2011	2.3	-0.6	2.4	2.2	24	-17.8	15	9
2012	2.3	0.0	2.2	2.4	25	4.2	14	10
2013	2.8	0.5	3.0	2.6	33	33.3	21	12
2014	3.4	0.6	3.2	3.6	40	22.6	23	18
2012.06	2.6	0.9	2.5	2.7	29	56.2	17	12
7	2.2	-0.1	2.2	2.1	25	3.3	15	10
8	2.1	-0.2	2.2	2.0	24	-0.4	15	9
9	1.7	-0.5	1.6	1.8	19	-14.3	11	8
10	1.6	-1.0	1.4	1.9	18	-33.9	10	9
11	1.8	0.1	1.7	1.9	20	15.0	11	9
12	2.2	0.1	2.2	2.2	23	11.7	14	9
2013.01	2.8	-0.1	2.6	3.2	29	1.8	16	13
2	4.2	0.4	3.8	4.8	44	19.6	24	20
3	3.0	0.5	3.4	2.3	34	31.8	23	10
4	2.5	0.0	2.5	2.4	29	7.7	18	12
5	2.9	1.1	3.2	2.5	36	79.3	24	12
6	3.0	0.4	3.5	2.2	37	26.3	25	11
7	2.8	0.6	3.3	2.0	34	36.1	24	10
8	2.5	0.4	2.7	2.3	31	30.5	20	11
9	2.6	0.9	2.8	2.2	31	63.0	21	11
10	2.6	1.0	2.8	2.3	31	71.6	20	11
11	2.4	0.6	2.3	2.4	29	43.2	17	12
12	2.7	0.5	2.8	2.5	30	31.7	19	11
2014.01	3.8	1.0	3.8	3.8	42	47.4	26	17
2	5.1	0.9	4.8	5.5	58	31.9	34	24
3	3.2	0.2	3.2	3.3	38	13.7	23	15
4	3.2	0.7	3.6	2.8	40	34.4	26	14
5	3.5	0.6	3.1	4.1	43	21.4	23	20
6	3.2	0.2	3.0	3.6	40	9.0	22	18
7	3.3	0.5	3.0	3.7	41	20.1	22	19
8	3.7	1.2	3.3	4.3	45	46.8	24	21
9	3.0	0.4	2.7	3.4	37	17.9	20	17
10	3.0	0.4	2.6	3.4	36	15.6	19	17
11	2.5	0.1	2.4	2.7	30	6.7	17	13
12	2.9	0.2	2.7	3.2	33	7.3	18	14
2015.01	3.2	-0.6	2.9	3.6	36	-14.9	21	16

자료 : 행정구역(시도)/성별 실업률, 행정구역(시도)/성별 실업자, 통계청.

여수신

(단위 : 억원)

구 분	수신			여신		
	예금은행	비은행기관	합계	예금은행	비은행기관	합계
2011.11	164,574	294,210	458,784	243,255	162,963	406,218
12	171,209	296,369	467,578	242,580	165,180	407,760
2012.01	168,927	296,961	465,888	245,495	164,497	409,992
2	170,977	296,845	467,822	246,535	164,433	410,968
3	177,719	299,136	476,855	247,713	164,775	412,488
4	171,814	300,045	476,855	250,943	165,888	416,831
5	175,074	301,932	477,006	252,995	166,482	419,477
6	177,213	306,227	483,440	253,422	167,002	420,424
7	168,987	306,077	475,064	253,686	168,036	421,722
8	173,207	305,620	478,827	256,291	169,522	425,813
9	167,636	290,970	458,606	245,719	156,259	401,978
10	169,646	293,034	462,680	249,763	156,316	406,079
11	173,265	293,094	467,169	248,952	155,717	404,669
12	176,102	297,849	473,951	247,034	157,286	404,320
2013.01	182,827	299,436	482,263	247,947	156,711	404,658
2	186,423	299,016	485,439	249,281	156,559	405,840
3	186,938	300,107	487,045	250,243	156,586	406,829
4	190,279	300,406	490,685	251,679	156,791	408,470
5	192,378	300,785	493,163	253,511	156,810	410,321
6	190,473	302,674	493,147	256,242	157,639	413,881
7	192,959	302,487	495,446	256,198	158,514	414,712
8	196,348	302,543	498,891	257,433	159,174	416,607
9	195,204	304,735	499,939	257,916	159,768	417,684
10	196,636	308,929	505,565	261,607	159,850	421,457
11	196,964	309,754	506,718	263,302	160,698	424,000
12	194,530	312,254	506,784	264,454	162,765	427,219
10	196,998	314,714	511,712	265,691	162,809	428,500
11	200,396	313,335	513,731	268,637	162,974	431,611
12	194,530	312,254	506,784	264,454	162,765	427,219
2014.01	196,998	314,714	511,712	265,691	162,809	428,500
2	200,396	313,335	513,731	268,637	162,974	431,611
3	201,752	313,681	515,433	270,263	163,686	433,949
4	201,301	314,847	516,148	272,835	164,935	437,770
5	204,198	315,910	520,108	275,112	166,006	441,118
6	206,769	317,040	523,809	277,069	167,806	444,875
7	207,549	316,097	523,646	278,788	170,035	448,823
8	210,089	316,697	526,786	281,410	171,148	452,558
9	208,572	318,357	526,929	283,591	172,082	455,673
10	207,024	323,074	530,098	289,714	173,017	462,731
11	209,259	325,569	534,828	293,502	173,597	467,099
12	205,907	327,498	533,405	294,511	174,903	469,414

자료 : 한국은행대전충남본부, 대전세종충남금융기관 여수신 동향

부도율

(단위 : 전자결제조정전 %, %p, 억원, 개)

구 분	지역별어음부도율						부도 금액	부도 업체수	신규 법인수
	충남	천안	홍성	논산	공주	서산			
2012.02	0.15	0.23	0.00	0.05	0.00	0.02	20.2	3	254
3	0.13	0.34	0.05	0.00	0.00	0.00	17.4	2	226
4	0.20	0.20	0.00	0.00	0.14	0.00	28.1	0	206
5	0.57	0.27	0.00	0.00	0.29	0.00	70.7	3	180
6	0.37	0.23	0.00	0.01	0.34	0.00	36.7	3	218
7	0.21	0.09	0.54	0.07	1.79	0.01	25.4	1	213
8	0.19	0.10	0.11	0.02	0.16	0.01	19.8	3	215
9	0.32	0.19	0.00	0.00	1.20	0.03	31.5	3	209
10	0.25	0.32	0.10	0.01	0.31	0.00	29.7	3	203
11	0.75	1.83	0.00	0.01	0.22	0.00	81.3	3	216
12	1.18	1.39	0.19	0.00	0.86	0.00	171.1	2	193
2013.01	0.97	2.18	1.09	0.00	1.06	0.02	107.1	2	248
2	0.11	0.20	0.00	0.00	0.00	0.00	12.2	0	218
3	0.63	1.41	0.00	0.00	0.50	0.00	71.7	1	230
4	0.11	0.07	0.11	0.00	1.12	0.00	13.8	1	244
5	0.12	0.16	0.00	0.00	0.30	0.00	12.8	2	220
6	0.04	0.01	0.00	0.00	0.02	0.00	3.8	1	215
7	0.73	0.53	0.00	0.00	0.07	0.03	79.1	5	282
8	0.23	0.16	0.08	0.01	0.00	0.00	18.2	5	226
9	0.17	0.19	0.08	0.00	0.00	0.00	16.1	3	162
10	0.07	0.06	0.00	0.00	0.00	0.00	6.6	0	238
11	0.04	0.03	0.06	0.04	0.00	0.03	4.4	0	162
12	0.08	0.14	0.08	0.00	0.00	0.04	8.7	0	247
2014.01	0.03	0.07	0.00	0.00	0.00	0.00	2.4	2	251
2	1.39	0.07	0.00	0.00	0.00	0.00	152.6	1	246
3	0.09	0.10	0.00	0.00	0.00	0.00	10.2	0	269
4	0.19	0.20	0.01	0.14	0.00	0.00	21.4	1	236
5	3.43	0.01	41.34	0.00	0.00	0.00	331.0	1	228
6	4.99	4.14	39.77	0.00	0.00	0.00	563.7	0	239
7	0.04	0.01	0.14	0.00	0.00	0.00	3.5	2	311
8	0.08	0.09	0.02	0.00	0.00	0.03	7.1	0	225
9	0.65	1.66	0.09	0.79	0.00	0.00	69.5	2	235
10	0.29	0.60	0.00	1.24	0.00	0.00	29.7	0	256
11	0.23	0.55	0.00	0.66	0.00	0.00	22.8	0	238
12	0.51	0.37	0.00	0.44	0.00	0.00	58.1	0	272

자료 : 한국은행대전충남본부, 대전·세종·충남지역어음부도동향

토지거래, 건축, 미분양주택

(단위: 천㎡, ㎡, %, 호수)

구 분	건축허가(㎡)		건축착공(㎡)		토지거래(천㎡)		미분양주택	
	면적	전년동 월(기)비	면적	전년동 월(기)비	면적	전년동 월(기)비	호수	전년동 월(기)비
2011	9,980,356	50.4	8,895,818	40.1	192,976	-14.3	7,471	-17.2
2012	9,794,659	-1.9	7,979,081	-10.3	167,889	-13.0	5,596	-60.6
2013	8,674,931	-12.9	7,896,601	-1.0	172,585	2.7	2,657	-110.6
2014	9,026,835	3.9	7,981,867	1.1	173,751	2.4	-	-
2012.04	816,591	37.5	1,083,638	49.5	14,986	-15.7	6,180	-18.9
5	827,663	14.3	595,332	-15.0	13,931	-22.8	6,065	-18.7
6	949,266	41.7	882,658	34.6	17,541	-8.2	6,156	-14.8
7	528,696	1.1	475,662	11.3	12,085	-36.8	6,035	-12.6
8	878,978	-41.6	624,679	36.8	10,470	-21.4	5,965	-8.9
9	719,978	-19.3	440,062	-40.3	9,252	-18.9	6,187	-3.0
10	482,405	-68.2	437,787	-66.1	13,496	1.3	4,148	-29.7
11	659,328	-45.6	647,657	-64.6	15,317	8.5	3,068	-58.5
12	1,492,930	63.4	436,723	-42.6	15,102	-23.5	2,942	-60.6
2013.01	462,034	-17.3	405,866	-20.0	14,348	14.1	2,691	-62.4
2	596,566	-16.5	516,833	-49.5	12,329	-13.2	2,563	-62.0
3	780,044	-33.1	600,473	-27.1	15,250	-19.4	2,697	-58.5
4	767,159	-6.1	636,554	-41.3	17,795	18.7	2,555	-58.7
5	874,153	5.6	565,109	-5.1	15,637	12.2	2,351	-61.2
6	793,231	-16.4	471,464	-46.6	12,554	-28.4	2,961	-51.9
7	608,787	15.1	477,506	0.4	13,264	9.8	2,565	-57.5
8	966,712	10.0	1,228,153	96.6	12,931	23.5	2,321	-61.1
9	841,477	16.9	866,764	97.0	9,945	7.5	2,346	-62.1
10	760,401	57.6	1,426,420	225.8	14,058	4.2	2,007	-51.6
11	485,898	-26.3	365,483	-43.6	11,699	-23.6	3,265	6.4
12	738,469	-50.5	335,976	-23.1	22,775	50.8	3,566	21.2
2014.01	339,091	-26.6	259,653	-36.0	13,221	-7.9	3,204	19.1
2	475,423	-20.3	380,747	-26.3	15,990	29.7	2,741	6.9
3	803,818	3.0	923,800	53.8	16,739	9.8	2,260	-16.2
4	878,914	14.6	666,087	4.6	16,742	-5.9	1,878	-26.5
5	723,478	-17.2	604,244	6.9	13,785	-11.8	1,587	-32.5
6	1,178,697	48.6	745,028	58.0	12,916	2.9	1,353	-54.3
7	608,031	-0.1	599,714	25.6	15,077	13.7	1,816	-29.2
8	1,430,976	48.0	419,954	-65.8	12,705	-1.7	2,095	-9.7
9	556,713	-33.8	1,211,671	39.8	12,371	24.4	1,525	-35.0
10	720,529	-5.2	754,324	-47.1	13,491	-4.0	2,676	33.3
11	609,420	25.4	996,314	172.6	15,100	29.1	2,338	-28.4
12	701,745	-5.0	420,331	25.1	18,614	-18.3	2,838	-20.4
2015.01	844,479	149.0	483,721	86.3	15,100	14.2	-	-

자료: 청남도, 건축허가 및 착공통계 / 온나라부동산정보통합포털, 토지거래현황, 미분양주택

주택매매가격지수, 주택전세가격지수

(2013.3=100, %)

구 분	주택매매가격지수						주택전세가격지수					
	지수	전년 동월비	전월비	아파트	단독	연립	지수	전년 동월비	전월비	아파트	단독	연립
2011.12	93.0	8.4	0.4	90.1	100.3	93.5	89.0	12.3	0.6	85.1	98.3	91.9
2012.01	93.4	8.8	0.5	90.8	100.1	93.5	89.6	12.7	0.6	86.0	98.4	91.9
2	93.8	8.9	0.4	91.4	100.1	93.7	90.1	12.5	0.6	86.7	98.4	91.9
3	94.4	8.8	0.6	92.2	100.2	94.0	90.8	12.0	0.8	87.7	98.4	92.4
4	95.3	8.8	1.0	93.5	100.3	94.2	91.9	11.8	1.2	89.3	98.4	92.7
5	95.8	8.5	0.5	94.2	100.2	94.4	92.4	11.5	0.6	90.1	98.3	93.0
6	96.3	8.6	0.6	94.9	100.2	95.3	92.9	11.5	0.5	90.6	98.6	93.6
7	97.0	8.5	0.7	95.7	100.3	95.7	93.8	11.5	1.0	91.7	98.9	94.7
8	97.3	8.0	0.4	96.1	100.4	96.4	94.3	10.7	0.5	92.2	99.2	95.8
9	97.8	7.6	0.5	96.8	100.5	97.1	95.0	10.2	0.8	93.1	99.4	96.4
10	98.3	7.2	0.5	97.5	100.4	97.6	95.9	10.1	0.9	94.4	99.4	97.2
11	99.0	6.8	0.7	98.4	100.5	98.2	97.4	10.1	1.6	96.6	99.4	97.6
12	99.3	6.8	0.3	98.9	100.3	98.6	98.1	10.3	0.7	97.7	99.2	98.1
2013.01	99.5	6.5	0.2	99.2	100.3	98.9	98.9	10.5	0.8	98.7	99.7	98.4
2	99.8	6.4	0.3	99.7	100.2	99.5	99.3	10.2	0.4	99.2	99.8	99.1
3	100.0	5.9	0.2	100.0	100.0	100.0	100.0	10.2	0.7	100.0	100.0	100.0
4	100.3	5.2	0.3	100.4	100.0	100.2	100.4	9.2	0.4	100.5	100.1	100.1
5	100.4	4.8	0.1	100.6	100.0	101.1	100.6	8.8	0.2	100.7	100.1	101.1
6	100.6	4.5	0.2	100.8	99.9	101.7	100.9	8.6	0.3	101.1	100.1	101.9
7	100.8	4.0	0.2	101.1	99.8	101.8	101.2	7.9	0.3	101.6	100.0	102.0
8	100.8	3.6	0.0	101.3	99.6	101.9	101.5	7.6	0.3	101.8	100.3	102.7
9	101.0	3.2	0.2	101.6	99.5	102.3	101.9	7.2	0.4	102.4	100.4	104.5
10	101.6	3.3	0.6	102.1	100.1	103.9	103.2	7.6	1.3	103.6	101.4	106.3
11	102.1	3.2	0.5	102.6	100.4	104.1	104.0	6.8	0.8	104.4	102.1	106.5
12	102.6	3.4	0.5	103.4	100.5	104.5	105.1	7.1	1.1	106.1	102.3	106.8
2014.01	102.8	3.4	0.2	103.6	100.6	104.9	105.7	6.8	0.6	106.9	102.5	107.3
2	103.2	3.4	0.4	104.0	100.8	105.2	106.2	7.0	0.5	107.7	102.6	107.7
3	103.5	3.5	0.3	104.4	100.9	105.9	106.9	6.9	0.6	108.5	102.8	109.2
4	103.8	3.5	0.3	104.8	100.9	106.6	107.2	6.9	0.3	109.0	102.7	109.5
5	104.0	3.6	0.2	105.0	100.9	106.9	107.4	6.8	0.2	109.3	102.7	109.9
6	104.3	3.7	0.3	105.5	101.0	107.0	107.7	6.8	0.3	109.7	102.8	110.1
7	104.6	3.8	0.2	105.9	101.0	107.0	108.1	6.9	0.4	110.1	103.1	110.2
8	104.8	3.9	0.2	106.2	101.0	107.0	108.4	6.9	0.3	110.5	103.2	110.3
9	105.1	4.1	0.3	106.7	100.9	107.7	108.8	6.7	0.3	111.0	103.2	110.4
10	105.4	3.7	0.3	107.1	101.0	107.9	109.0	5.7	0.2	111.3	103.3	110.7
11	105.6	3.4	0.1	107.3	100.9	108.1	109.1	4.9	0.1	111.5	103.2	111.1
12	105.8	3.1	0.2	107.5	101.0	108.4	109.3	4.1	0.2	111.7	103.4	111.6
2015.01	105.9	2.9	0.1	107.6	101.0	108.4	109.4	3.5	0.11	111.7	103.6	111.8

자료 : 국민은행, 전국주택가격동향조사

4. 주요 해외경제지표

(단위: %)

구 분	미국					중국				
	산업 생산	소매 판매	소비자 물가	수출 (BOP)	수입 (BOP)	산업 생산	소매 판매	소비자 물가	수출 (FOB)	수입 (CIF)
2011	3.3	7.4	3.2	16.2	15.5	13.9	17.1	5.4	20.3	24.9
2012	3.8	5.2	2.1	4.2	2.9	10.0	14.3	2.6	7.9	4.3
2013	2.9	4.1	1.5	2.0	-0.4	9.7	13.1	2.6	7.8	7.2
2014	4.2	4.0	1.6	2.7	3.4	8.3	12.0	2.0	6.1	0.5
2012.09	0.3	1.1	0.5	4.2	0.8	9.2	14.2	0.3	9.9	2.4
10	-0.1	-0.1	0.2	-4.5	-1.8	9.6	14.5	-0.1	11.5	2.3
11	1.0	0.4	-0.2	1.6	3.6	10.1	14.9	0.1	2.8	0.1
12	0.1	0.3	0.0	2.5	-2.7	10.3	15.2	0.8	14.0	6.3
2013.01	0.1	0.7	1.6	-1.7	1.3	—	—	2.0	25.0	29.6
2	0.6	1.0	2.0	0.6	0.1	9.9	12.3	3.2	21.8	-15.0
3	0.4	-0.9	1.5	-0.7	-3.1	8.9	12.6	2.1	10.0	14.1
4	-0.2	0.0	1.1	0.6	2.1	9.3	12.8	2.4	14.6	16.6
5	0.1	0.6	1.4	-0.8	1.9	9.2	12.9	2.1	0.9	-0.5
6	0.2	0.5	1.8	2.3	-2.8	8.9	13.3	2.7	-3.1	-0.8
7	-0.2	0.6	2.0	-0.4	1.3	9.7	13.2	2.7	5.1	10.9
8	0.6	-0.3	1.5	0.0	0.3	10.4	13.4	2.6	7.1	7.2
9	0.7	0.4	1.2	-0.3	1.3	10.2	13.3	3.1	-0.4	7.5
10	0.1	0.6	1.0	2.8	0.0	10.3	13.3	3.2	5.6	7.5
11	0.6	0.1	1.2	0.4	-1.2	10.0	13.7	3.0	12.7	5.3
12	0.2	0.5	1.5	-1.9	-0.4	9.7	13.6	2.5	4.1	8.3
2014.01	-0.2	-1.3	1.6	-0.3	1.1	—	—	2.5	10.5	9.9
2	0.9	0.9	1.1	-2.4	-1.2	8.6	11.8	2.0	-18.1	9.8
3	0.8	1.5	1.5	4.0	3.9	8.8	12.2	2.4	-6.6	-11.5
4	0.1	0.6	2.0	-0.4	1.3	8.7	11.9	1.8	0.8	0.7
5	0.5	0.4	2.1	1.4	-0.3	8.8	12.5	2.5	7.1	-1.6
6	0.4	0.4	2.1	-0.2	-1.4	9.2	12.4	2.3	7.2	5.4
7	0.3	0.3	2.0	1.7	0.7	9.0	12.2	2.3	14.4	-1.6
8	-0.1	0.6	1.7	0.0	0.1	6.9	11.9	2.0	9.4	-2.4
9	0.9	-0.1	1.7	-2.1	0.0	8.0	11.6	1.6	15.3	7.0
10	0.0	0.3	1.7	1.9	0.7	7.7	11.5	1.6	11.6	4.5
11	1.3	0.4	1.3	-1.5	-2.1	7.2	11.7	1.4	4.7	-6.8
12	-0.1	-0.9	0.8	-1.9	2.2	7.9	11.9	1.5	9.7	-2.3
2015.01	—	—	—	—	—	—	—	0.8	-3.3	-20.0

주: (미국) 월별 및 분기별 전기대비 증감률은 계절변동조정 후 기준, 산업생산(전산업, 2007=100), 최근 수치는 잠정치 포함

(중국) 전년동기대비 기준, 산업생산(전산업), 최근 수치는 잠정치 포함, 2월은 1~2월 누계치임

자료: 한국은행, 해외경제 포커스(제2015-7호)

(단위 : %)

구 분	일본					유로지역				
	산업 생산	소매 판매	소비자 물가	수출 (FOB)	수입 (CIF)	산업 생산	소매 판매	소비자 물가	수출 (FOB)	수입 (CIF)
2011	-2.8	-1.0	-0.3	-2.7	12.1	3.4	-0.8	2.7	13.6	13.6
2012	0.6	1.8	0.0	-2.7	3.8	-2.5	-1.7	2.5	7.5	1.6
2013	-0.8	1.0	0.4	9.5	14.9	-0.7	-0.8	1.4	0.8	-3.0
2014	2.1	1.7	2.7	4.8	5.7	-	1.3	0.4	-	-
2012.05	-1.8	0.7	-0.3	10.0	9.3	0.8	0.3	-0.1	0.7	-0.1
6	-0.8	-0.7	-0.5	-2.3	-2.2	-0.9	0.4	-0.1	1.7	-0.2
7	-0.5	-0.4	-0.3	-8.1	2.3	0.7	0.1	-0.5	-1.3	-0.3
8	-1.4	-0.1	0.1	-5.8	-5.2	0.7	-0.2	0.4	3.1	1.9
9	-2.2	-0.6	0.1	-10.3	4.2	-1.8	-1.0	0.7	-1.5	-2.9
10	0.3	-0.1	0.0	-6.5	-1.5	-0.7	-0.3	0.2	-1.1	0.9
11	-1.0	0.5	-0.4	-4.1	0.9	-0.8	-0.2	-0.2	0.2	-0.8
12	1.4	0.0	0.0	-5.8	1.9	0.6	-0.3	0.4	-1.3	-2.3
2013.01	-0.7	0.1	-0.3	6.3	7.1	-0.4	0.5	2.0	1.9	2.6
2	0.9	1.0	-0.7	-2.9	11.8	0.3	-0.2	1.8	-1.2	-1.6
3	0.3	-0.8	-0.9	1.1	5.4	0.9	-0.1	1.7	3.6	-1.4
4	0.6	0.3	-0.7	3.8	9.4	-0.1	-0.2	1.2	-1.0	1.1
5	2.1	0.8	-0.3	10.1	10.0	-0.2	1.1	1.4	-2.6	-2.0
6	-2.8	0.2	0.2	7.4	11.7	0.4	-1.0	1.6	2.0	2.6
7	2.7	-1.5	0.7	12.2	19.7	-0.9	1.0	1.6	-2.0	-0.6
8	-0.5	1.6	0.9	14.6	16.2	1.2	-0.1	1.3	1.7	0.6
9	1.5	1.0	1.1	11.4	16.7	-0.2	-0.2	1.1	-0.1	-0.2
10	0.6	-0.3	1.1	18.6	26.3	-0.5	-0.4	0.7	0.0	-0.3
11	0.3	1.1	1.5	18.4	21.2	1.5	1.0	0.9	0.2	-1.3
12	0.5	-0.6	1.6	15.3	24.8	-0.4	-1.2	0.8	-1.4	-0.6
2014.01	3.9	1.6	1.4	9.5	25.1	0.1	1.0	0.8	1.6	2.0
2	-2.3	0.3	1.5	9.8	9.0	0.1	0.3	0.7	1.2	0.1
3	0.7	6.4	1.6	1.8	18.2	-0.5	0.0	0.5	-0.7	-0.3
4	-2.8	-13.6	3.4	5.1	3.4	1.1	0.0	0.7	-0.1	-0.4
5	0.7	4.6	3.7	-2.7	-3.5	-1.0	0.1	0.5	0.8	0.6
6	-3.4	0.5	3.6	-1.9	8.5	-0.2	0.4	0.5	-0.6	0.6
7	0.4	-0.5	3.4	3.9	2.4	0.8	-0.3	0.4	0.6	0.8
8	-1.9	1.9	3.3	-1.3	-1.4	-1.2	0.7	0.4	-1.4	-3.1
9	2.9	2.8	3.2	6.9	6.3	0.5	-1.0	0.3	4.3	2.9
10	0.4	-1.4	2.9	9.6	3.1	0.3	0.7	0.4	-0.1	-1.2
11	-0.5	-0.2	2.4	4.9	-1.6	0.2	0.7	0.3	0.2	0.0
12	1.0	-0.3	2.4	12.9	1.9	-	0.3	-0.2	-	-
2015.01	-	-	-	-	-	-	-	-0.6	-	-

주 : (일본) 수출입, 물가 전년동기대비, 기타 전기대비 기준, 산업생산(광공업), 최근 수치는 잠정치 포함, 기준년(2010=100)임

(유로) 계절조정 후 물가는 전년동기대비, 기타 전기대비 기준, 산업생산(건설업 제외 전산업), 최근 수치는 잠정치 포함

자료 : 한국은행, 해외경제 포커스(제2015-7호)

충남의 밝은 미래 충남발전연구원이 열어갑니다

맑고 깨끗한 자연환경에서 역사와 전통을 소중하게 간직하고,
앞선 지식과 정보를 공유하며, 풍요롭고 건강한 정신으로
활기찬 삶을 살아가는 모습이 바로 충남도민의 모습입니다.
희망찬 충남의 미래를 충남발전연구원이 함께 열어하겠습니다.

